

ACTA MVSEI APVLENSIS

APULUM LVI

series *ARCHAEOLOGICA ET ANTHROPOLOGICA*

Fondator

ION BERCIU

Editor

GABRIEL T. RUSTOIU

Colegiul editorial

RADU ARDEVAN - Universitatea „Babeş-Bolyai”, Cluj-Napoca

NIKOLAUS BOROFFKA - Deutsches Archäologisches Institut, Berlin

DANIEL DUMITRAN - Universitatea „1 Decembrie 1918”, Alba Iulia

VALER MOGA - Universitatea „1 Decembrie 1918”, Alba Iulia

CHRISTOPHER F. E. PARE - Universitatea „Johannes Gutenberg”, Mainz

ZENO KARL PINTER - Universitatea „Lucian Blaga”, Sibiu

MARIUS PORUMB - Institutul de Arheologie și Istoria Artei, Cluj-Napoca

VOLKER WOLLMANN - Obrigheim

Colegiul de redacție

HORIA CIUGUDEAN - director

RADU OTA - secretar de redacție

GEORGE BOUNEGRU - membru

CONSTANTIN INEL - membru

Adresa de corespondență:

MUZEUL NAȚIONAL AL UNIRII

510010 ALBA IULIA

Str. Mihai Viteazul, 12-14

Tel. 0258/813300

Correspondence address:

MUZEUL NAȚIONAL AL UNIRII

RO – 510010 ALBA IULIA

Mihai Viteazul St., 12-14

Tel. (+40) (258) 813300

revista.apulum@yahoo.com

www.mnuai.ro; www.muzeuluniriialba.ro; www.anuarulapulum.ro

© 2019 MUZEUL NAȚIONAL AL UNIRII, ALBA IULIA

ISSN – 1013-428X

ISSN – 2247 – 8701

ISSN-L – 2247 – 8701

ACTA MVSEI APVLENSIS

APVLVM

LVI

series *ARCHAEOLOGICA ET ANTHROPOLOGICA*



ALBA IULIA

MMXIX

Tehnoredactare: RADU OTA

Traducerea și verificarea textelor în limba engleză: ADINA GOȘA

Textele nepublicate nu se restituie.

S U M A R

CONTENTS – SOMMAIRE – INHALT

CRISTIAN TITUS FLORESCU, Profesorul Sabin Adrian Luca, IX

STUDII – STUDIES

- SABIN ADRIAN LUCA, TIBERIU BOGDAN SAVA, DORU PĂCEȘILĂ, OANA GAZA, IULIANA STANCIU, GABRIELA SAVA, BIANCA ȘTEFAN, Date radiocarbon din situl arheologic de la Turdaș – Luncă (Cercetările preventive ale anului 2011) (III)
Radiocarbon data from Turdaș – Luncă archaeological site (the preventive researches from 2011) (III)..... 1
- MARIUS-MIHAI CIUTĂ, BEATRICE CIUTĂ, Din nou despre reprezentările de onagri din mediul cultural vinčian timpuriu
New data about the onager representations in the early Vinča culture..... 17
- MIHAELA-MARIA BARBU, MIHAI GLIGOR, Industria litică cioplită aparținând grupului cultural Foeni din situl de la Alba Iulia – „Lumea Nouă” (jud. Alba) (II)
Chipped lithic industry belonging to Foeni cultural group from Alba Iulia – Lumea Nouă archaeological site (Alba county) (II)..... 45
- CAROL KACSÓ, Contribuții la cunoașterea reprezentărilor antropomorfe și zoomorfe din Bronzul târziu în nord-vestul Transilvaniei
Beiträge zur Kenntnis der Spätbronzezeitlichen anthropomorphen und zoomorphen Darstellungen im nordwesten Transsilvaniens..... 67
- HORIA CIUGUDEAN, CLAES UHNÉR, COLLIN QUINN, GABRIEL BĂLAN, OVIDIU-MAXIM OARGĂ, ADRIAN COSMIN BOLOG, GABRIEL BALTEȘ, După 25 de ani: grupul Cugir-Band în lumina noilor cercetări
Twenty five years later: The Cugir-Band group in the light of

	<i>recent research</i>	89
AUREL RUSTOIU, SANDOR BERECKI, Craftsmanship and community in the eastern Carpathian basin during the Late Iron Age (4 th -3 rd centuries BC)		
	<i>Meșteșuguri și comunitate în estul Bazinului carpatic în cea de a doua vârstă a fierului (sec. 4-3 a.Chr.)</i>	131
PÉTER FORISEK, Arrian and Colchis. <i>Some datas about the religion and culture of Colchis in the early 2nd century AD according to the Periplus by Flavius Arrianus</i>		
	<i>Arrian și Colchida. Câteva date despre religia și cultura Colchidei la începutul sec. II p.Chr. după Periplus de Flavius Arrianus</i>	161
CĂTĂLIN PAVEL, Mithras in Apulum – an iconographic case study		
	<i>Mithras în Apulum – un studiu de caz iconografic</i>	171
GEORGE VALENTIN BOUNEGRU, BOGDAN PÂCLIȘAN, Două altare romane de la Apulum recent descoperite.....		
	<i>Two roman altars from Apulum recently discovered</i>	185
ISTVAN FABIAN, Prevenirea și controlul epidemiilor în armata romană		
	<i>Prevention and control of epidemics in the Roman army</i>	193
CĂLIN COSMA, Două morminte cu cai descoperite în cimitirul din secolele VII-VIII de la Șpălnaca/Șugud (jud. Alba)		
	<i>Deux tombes des chevaux découvertes dans le cimetière du 7^{me}-8^{me} siècles de Șpălnaca/Șugud (dep. Alba)</i>	199

RESTAURARE – CONSERVARE – INVESTIGAȚII

RESTORATION – CONSERVATION – INVESTIGATIONS

DAN ANGHEL, Suporturi pentru arderea ceramicii descoperite la Apulum		
	<i>Supports for firing ceramics discovered at Apulum</i>	227
SORIN ȘERBAN, Restaurarea unui vas glazurat de tip <i>kantharos</i> din colecția Muzeului Național al Unirii din Alba Iulia		
	<i>The restoration of a glazed kantharos from the collection of the National Museum of Union Alba Iulia</i>	241

RECENZII ȘI NOTE DE LECTURĂ

REVIEWS AND READER'S NOTES

HORIA CIUGUDEAN, Alin Frînculeasa, Angela Simalcsik, Bianca Preda, Daniel Garvăn, <i>Smeeni – Movila mare: monografia unui sit arheologic regăsit</i> , Bibliotheca Mousaios 13, Ed. Cetatea de Scaun, Târgoviște, 2017, 517 pag., 136 planșe.....	249
GEORGE VALENTIN BOUNEGRU, Doina Benea, <i>Castrul roman de la Tibiscum</i> , Ed. ArtPres, Timișoara, 2018, 279 p., 65 figuri alb-negru, 8 planșe color.....	253
RADU OTA, Ovidiu Țentea, Florian Matei-Popescu, <i>Between Dacia and Moesia Inferior. The Roman forts in Muntenia under Trajan. Între Dacia și Moesia Inferior. Castele Romane din Muntenia în timpul lui Traian</i> , Ed. Mega, Bucharest, 2016, 70 p., 3 hărți, 26 figuri și fotografii color și alb-negru.....	255
RADU OTA, Ovidiu Țentea, Britta Burkhardt, <i>Baths on the Frontiers of Roman Dacia. Băile de pe frontierele Daciei romane</i> , Ed. Mega, Bucharest, 2017, 72 p., o hartă, 47 figuri și imagini alb-negru și color.....	259
RADU OTA, Dan Gheorghe Teodor, <i>Contribuții arheologice la problema etnogenezei românești</i> , Iași, Casa Editorială Demiurg, 2018, 149 pagini și 37 figuri alb-negru.....	262
RADU OTA, Dan Băcuet-Crișan, <i>Porta Mesesina în preajma anului 1000. Cercetări, situri, artefacte</i> , (ed. a 2-a) Cluj-Napoca, Ed. Mega, 2015, 100 pagini, ilustrații și 53 figuri alb-negru.	268

NECROLOGURI

OBITUARIES

RADU OTA, GEORGE VALENTIN BOUNEGRU, <i>In memoriam Doina Benea</i>	272
CĂLIN COSMA, <i>In memoriam Nicolae Gudea</i>	274
Lista autorilor.....	277

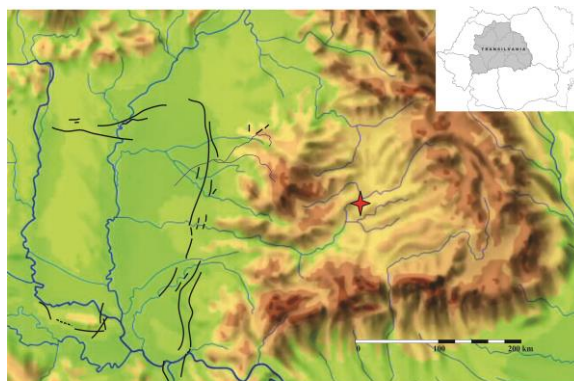
DOUĂ MORMINTE CU CAI DESCOPERITE ÎN CIMITIRUL DIN SECOLELE VII-VIII DE LA ȘPĂLNACA/ȘUGUD (JUD. ALBA)*

Călin COSMA
Institutul de Arheologie și Istoria Artei Cluj-Napoca

Cuvinte cheie: Evul Mediu timpuriu, Transilvania, Avari, morminte cu cai, arme, bijuterii.

Mots-clés: Haut Moyenne Âge, Transylvanie, les Avars, tombes de cheval, armes, bijoux.

În localitatea Șpálnaca (jud. Alba), punct Șugud au fost cercetate arheologic 39 morminte de înhumăție care datează în secolele VII-VIII (**Harta 1**)¹. Două complexe funerare (mormintele 19 și 37), din cele șapte atribuite mediului avar (conform inventarelor funerare), au conținut pe lângă scheletele umane și câte un schelet întreg de cal. În mormântul nr. 19 a fost înhumat un bărbat/războinic. În mormântul nr. 37 a fost înhumată o femeie. Ambele persoane au avut caractere mediteranoide, esteuropeide, cu influențe mongoloide².



Harta 1
★ Cimitirul de la Șpálnaca (Jud. Alba); — - Valuri de pământ

* Varianta în limba engleză a acestui articol a fost publicată în *Ziridava. Studia Archaeologica*, 32, 2018, p. 157-176.

¹ Mențiuni: Botezatu, Blăjan 1989, p. 351; Grosu *et alii* 1995, p. 276 și nota 6; Protase *et alii* 2000, p. 104, nr. 143; Cosma 2017, p. 75-78.

² Analize antropologice efectuate de Dan Botezatu (Iași): după "Documentație de șantier arheologic" Șpálnaca/Șugud (Muzeul Național al Unirii Alba Iulia).

Descrierea complexelor funerare³.

Mormântul 19.

Mormânt de războinic înmormântat cu cal. A fost descoperit în Secțiunea A, săpată în anii 1976 și 1979. Groapa s-a conturat la -0,60/-0,70 m, fundul găsiindu-se la -2,20 m. Fundul gropii a fost mai îngust decât partea superioară. Groapa mortuară a avut o formă patrulater-rombică, cu lungimea laturilor de nord de 2,80 m, de vest de 2,60 m, de sud de 2,50 m și de est de 2,30 m. A fost orientată pe direcția V (cu o ușoară deviație spre SV) - NE. Groapa avea pe latura de nord o treaptă de 1,50 X 0,65-0,75 m, săpată până la -1,75 m. O altă treaptă cu contur semioval s-a observat spre colțul estic, fiind adâncită până la -1,25 m.

Groapa a fost împărțită în două compartimente despărțite de un perete median cruțat în lut, cu o lățime de 0,50 m. Peretele median, orientat pe direcția E-V, a fost realizat la adâncimea de 1,90-2 m. Într-unul dintre compartimente s-a aflat scheletul uman, iar în celălalt scheletul de cal. Scheletul uman a fost acoperit cu bârne depuse la o înălțime față de acesta de 0,30 m. După depunerea calului și a unui strat de pământ până la adâncimea de 1,25 m, peste întregul mormânt (om și cal), a urmat o nouă căpăcuire cu bârne. În final, mormântul a fost acoperit cu pământ, având o formă de movilă, aplatizată ulterior (**Fig. 1**).

Compartimentul cu scheletul uman: Războinic. Mormântul a avut o formă rectangulară, cu dimensiunile de 1,90-2,00 X 0,55 (vest) X 0,45 (est) m. Podeaua s-a aflat la adâncimea de 2,25/2,30 m; Scheletul (relativ bine păstrat) a fost depus în groapă, în decubit dorsal, cu mâinile întinse pe lângă corp. $L_{\text{scheletului}}$ a fost de 1,65 m. Scheletul a fost orientat V (SV) (capul) – E (NE) (picioarele). Defunctul a fost acoperit cu bârne ale căror capete se sprijineau pe borduri realizate pe laturile lungi prin cruțarea lutului. Înălțimea celor două borduri a fost de 0,30/0,40 m. Bârnelor au avut dimensiunile de 1,00 X 0,35 m (**Fig. 1**). Inventarul mormântului a constatat din: 1. Amnar din fier, fragmentar, descoperit în zona bazinului uman (**Pl. 1/5**). 2. Sax din fier, cu urme de lemn de la teacă, descoperit lângă piciorul drept, așezat cu vârful spre labele picioarelor (**Pl. 1/7**). 3. Cataramă din fier dreptunghiulară, descoperită pe bazin (**Pl. 1/4**). 4. Fragment din fier.

Compartimentul cu scheletul de cal: Groapa a avut o formă trapezoidală, cu dimensiunile de 2,30 X 0,80 (est) X 0,95 m (vest). Podeaua se afla la adâncimea de 2,20 m. Groapa calului a fost săpată în dreapta gropii ce a adăpostit scheletul uman. Corpul calului a fost așezat pe partea laterală stângă,

³ Pentru descrierea complexelor arheologice și a materialului arheologic descoperit în ele am folosit "Jurnalele de săpătură", planurile și desenele complexelor și a materialelor arheologice, coroborate cu studierea pieselor păstrate în depozitul Muzeului Național al Unirii Alba Iulia. Unele dintre piesele menționate în jurnal nu au fost găsite în depozit. S-au păstrat însă desenele lor.

cu picioarele aduse sub abdomen, cu capul întins spre E și posteriorul spre V. Calul a fost de sex masculin, relativ înalt. A avut o înălțime mare la greabăn. A avut aproximativ 6-7 ani și era castrat în momentul când a fost sacrificat. A fost un cal utilizat și pentru călărie. Lungimea scheletului de cal a fost de 2,16 m (**Fig. 1**). Inventarul compartimentului în care a fost depus calul a constat din: 1. Un vârf de lance din fier, depusă cu vârful spre nord, în colțul de NV al gropii, în zona picioarelor din spate (**Pl. 1/6**). 2. O zăbală de fier, articulată, cu bare laterale, descoperită în gura calului (**Pl. 1/3**). 3. Două scărițe de șa din fier, descoperite în partea stângă și dreaptă a coloanei vertebrale (**Pl. 1/1-2**). 4. Foarte probabil o șa de cal.

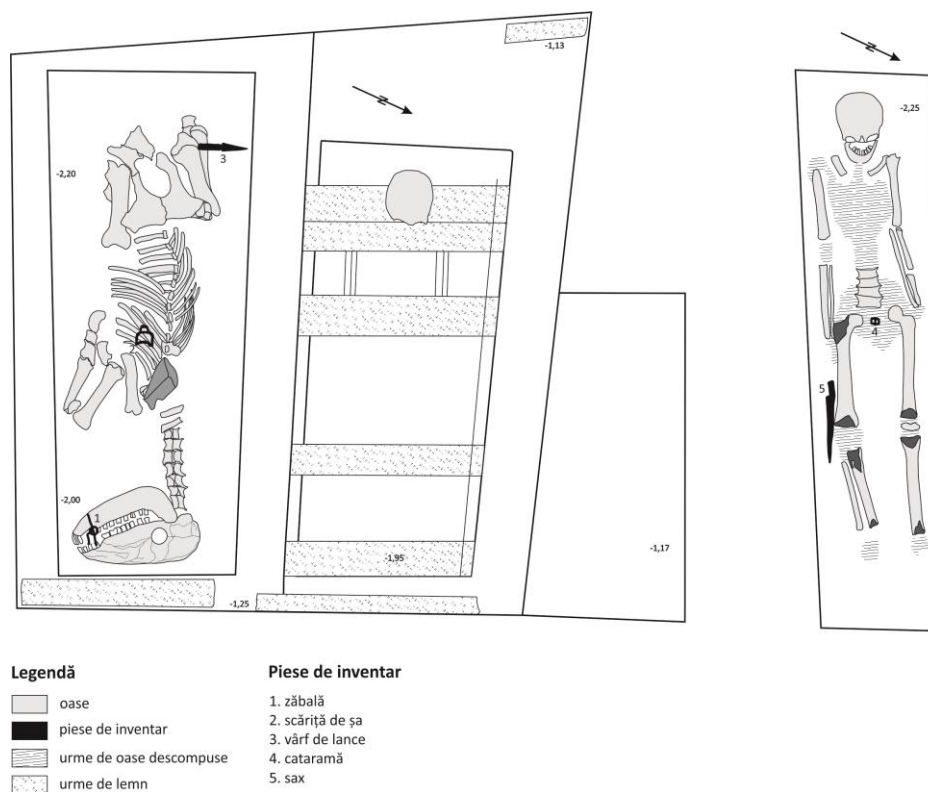


Fig. 1. Mormântul 19.

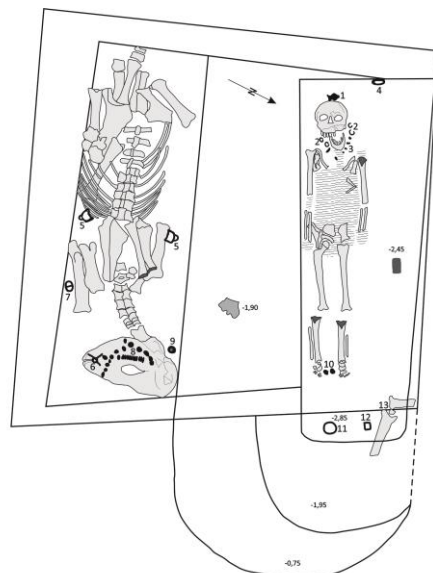
Mormântul 37.

Mormânt de femeie înmormântată cu cal. A fost descoperit în Secțiunea A, din anul 1979. Groapa mortuară a avut o formă patrulater-rombică, cu lungimea laturilor de ENE, ESE, VSV de 2,30 m și cea de NV de 2 m.

Groapa s-a conturat la -0,50 - 0,60 m, fundul găsindu-se la -2,90 m. Începând cu adâncimea de 2 m, groapa a fost împărțită în două compartimente despărțite de un perete median cruțat în lut, cu o lățime de 0,50 m. Într-unul dintre compartimente s-a aflat scheletul uman, iar în celălalt scheletul de cal (**Fig. 2**).

Compartimentul cu scheletul uman (femeie): Femeie în jur de 50 de ani. A avut o înălțime de aproximativ 1,70 m. Mormântul a avut o formă trapezoidală, cu dimensiunile: lungime = 2 X 0,75 m la vest X 0,70 m; pe latura scurtă de E, de -1,95 m. Groapa mortuară a dispus de un prag (treaptă) cu contur arcuit. Scheletul a fost depus în mormânt în decubit dorsal, cu mâinile întinse pe lângă corp. Orientarea scheletului a fost V (capul) – E (picioarele). $L_{\text{scheletului}} = 1,60$ m (**Fig. 2**). Inventarul mormântului a constat din: 1. Șapte cercei din bronz, descoperiți în stânga și dreapta craniului, în zona urechilor (**Pl. 2/1-7**). 2. Cercei aflați în zona picioarelor. 3. Șirag de mărgelă descoperite în jurul gâtului (**Pl. 2/8-13**). 4. Cuțit din fier, fragmentar, descoperit la nivelul toracelui (**Pl. 2/9**). 5. Cataramă ovală din bronz, turnată împreună cu placa de fixare, descoperită în zona picioarelor (**Pl. 2/14**). 6. Artefact de formă globulară, din argint aurit, descoperit deasupra calotei craniene (**Pl. 2/15**). 7. Cercuri și toartă din fier provenind de la o găleată din lemn de dimensiuni mici, găsite la capătul picioarelor. 8. Scoabe din fier, fragmentare, descoperite deasupra picioarelor decedatei. 9. Oase de animal depuse ca ofrandă (probabil bovideu), descoperite la capătul picioarelor.

Compartimentul cu scheletul de cal: Groapa a avut o formă aproape dreptunghiulară, cu dimensiunile de 2,00 X 0,60 m (vest) X 0,55 m (est). Adâncimea gropii în partea centrală s-a aflat la - 3,00 m. Groapa în care a fost depus calul era dispusă în dreapta gropii ce a adăpostit scheletul uman. Corpul calului a fost așezat pe partea laterală stângă, cu picioarele aduse sub abdomen și cu capul întins spre E (NE) și posteriorul spre V (SV). Calul a fost de sex masculin, relativ înalt. Înălțimea la greabăn a fost de 1,35 m. A avut aproximativ 4-5 ani și era castrat în momentul când a fost sacrificat. A fost un cal utilizat la călărie (**Fig. 2**). Inventarul compartimentului cu scheletul de cal: 1. Două falere din bronz argintat, descoperite în zona ochilor (**Pl. 3/1-2**). 2. 13 aplici din bronz argintat, descoperite în zona maxilarelor scheletului de cal (**Pl. 3/3**). 3. Aplică pătrată, descoperită în zona maxilarelor scheletului de cal (**Pl. 4-5**). 4. Aplică în formă de calotă (**Pl. 3/6**). 5. Fragmente dintr-o teacă din bronz (?). 6. Zăbală de fier, descoperită în gura scheletului de cal (**Pl. 3/7a-b**). 7. Două scărițe de șa, din fier, descoperite în partea dreaptă și stângă a coastelor scheletului de cal (**Pl. 3/8-9**). 8. Foarte probabil o șa de cal.

**Legendă**

	oase
	piese de inventar
	urme de oase descompuse
	cărbune
	mormânt roman

Piese de inventar

1. capăt de sceptor
2. cercei
3. mărgel
4. cataramă din fier
5. scărițe de șa
6. zăbală din fier
7. cataramă din fier
8. aplici de la căpăstru
9. faleră
10. cercei și fragmente de fier
11. cercuri de fier de la o găleată din lemn
12. verigă rectangulară
13. oase de animal

Fig. 2. Mormântul 37.**Mobilierul funerar.****I. Compartimentele funerare ce au conținut scheletele umane.****I. 1. Podoabe.****I. 1. 1. Cercei.**

Cercei au fost descoperiți doar în Mormântul de femeie (nr. 37). Sunt în număr de 7 și au fost realizați din bronz. Au fost identificați lângă urechi. Din punct de vedere tipologic **sunt două categorii distincte.**

I. 1. 1. 1. Cercei din bară de bronz torsionată, cu pandantiv atașat.

Diametrul pieselor se înscrie între 2/2,5 cm. Toți au avut un pandantiv format din trei bobite mici, lipite de verigă. Pe cele trei bobite mici este lipită o sferă mai mare. Respectivetele pandantive s-au păstrat doar pe doi cercei (**Pl. 2/1-**

2). Se disting două moduri de atașare a pandantivului pe inelul cerceului. Primul constă din lipirea ornamentului direct pe veriga inelului (**Pl. 2/1**). A doua modalitate constă din lipirea celor trei bobite pe un inel introdus pe veriga principală a cerceului (**Pl. 2/2-4**).

Cele mai apropiate analogii geografice și singurele de altfel de pe teritoriul Transilvaniei, pentru cerceii torsionați de la Șpălnaca/Șugud, se regăsesc în cimitirul avar de la Sâncrai (jud. Alba), databil în perioada avară mijlocie⁴. Cerceii de la Sâncrai au fost făcuți atât dintr-o singură bară torsionată, cât și din două fire de bronz împletite. Cele din urmă arată ca și cum ar fi fost bare torsionate. O analogie ceva mai departe de centrul avar din Transilvania, provine din cimitirul de la Suboțița-igraliste Sand (Serbia). Acolo, în Mormântul avar nr. 3, datat în secolul VII, au fost descoperiți 2 cercei din bară de bronz torsionată⁵. În Slovacia, în cimitirul din secolele VII-VIII de la Zelovce, în mormântul nr. 364 (Mormânt de femeie), au fost descoperiți doi cercei realizați din câte două bare torsionate, care au și pandantive sub formă de bulb, atașate pe verigă⁶.

Este posibil ca cerceii din bară torsionată atât fără, cât și cu pandantiv atașat, au avut ca model numeroasele exemplare de cercei din bară rotundă cu pandantive de diferite forme, descoperite în multe morminte din cimitirele din secolele VII-VIII, din întreg spațiul controlat de Khaganii avari în Bazinul Carpat⁷. Cerceii de bronz cu pandantive atașate, realizate din bare de metal netede, netorsionate, nu oferă repere cronologice precise. Au fost utilizate de populațiile avară din Bazinul Carpat pe tot parcursul perioadei avară mijlocii și târzii (650-800)⁸.

I. 1. 1. 2. Cercei din bară rotundă din bronz, cu capetele desfăcute.

Cerceii cu capetele desfăcute, precum cei de la Șpălnaca/Șugud (**Pl. 3/5-7**), sunt artefacte ce au fost descoperite în cimitirele avară, atât în morminte de copii cât și în morminte de adulți⁹. Din mediul avar acest tip de cercel a fost preluat și de lumea bulgară¹⁰. Nu sunt un indicator cronologic precis, artefactele fiind întâlnite în perioada avară mijlocie și târzii¹¹.

I. 1. 2. Mărgele.

Au fost descoperite numai în Mormântul de femeie (nr. 37) (**Pl. 3/8-13**). Mărgelele sunt confecționate din sticlă și tablă de argint, trilobate sau în formă

⁴ Cosma 2017, p. 68, M. 7-8, 72, M. 26, pl. 29/M. 7/3, M. 8/1-2, 34/M. 26/1-2.

⁵ Balogh 2016, p. 37, fig. 5/6-7.

⁶ Čilinská 1973, p. 100/Grab 357, Taf. LXI, Grab 364/2-3.

⁷ Čilinská 1991, p. 9-38; Longaeuerová *et alii* 1991, p. 45-47.

⁸ Čilinská 1966, p. 145/Abb. 11/IV, 148-149; Čilinská 1975, p. 75-76, Abb. 1/VII, Abb. 6; Garam 1995, p. 263-266.

⁹ Garam 1995, p. 284, abb. 149/17-18.

¹⁰ Grigorov 1999, p. 42, tab. 8, tip I A; Grigorov 2007, p. 106-107, Pl. 1.

¹¹ Garam 1995, p. 284, abb. 149/17-18.

de pepene. Ele sunt accesoriile vestimentare des întâlnite în morminte de copii și adulți, din cimitirele avară din întreaga perioadă a Khaganatului avar în Bazinul Carpatic¹².

I. 1. 3. Artefact de formă globulară, din argint aurit.

Artefactul a fost descoperit în mormântul 37, deasupra calotei craniene a femeii (**Pl. 3/15**). Se prezintă sub forma unui glob format din două sfere care se îmbină la mijloc. Partea inferioară dispune de o bandă lată, de formă inelară. Globul este ornamentat în exterior cu linii realizate în motivul brăduț și cu triunghiuri realizate în tehnica granulației, dispuse în formă de romburi. Precizez faptul că nu am găsit nici o analogie pentru piesa în discuție. Cu siguranță este o piesă din import, venită cel mai probabil din Bizanț. Faptul că a fost descoperită deasupra capului presupune utilizarea ei ca ornament depus în mijlocul unei căciuli. Artefactul a putut fi și capătul superior al unui sceptru.

I. 2. Accesorii vestimentare.

I. 2. 1. Cataramă.

I. 2. 1. 1. Cataramă ovală.

Provine din Mormântul 37. A fost turnată din bronz, împreună cu placa de fixare (**Pl. 3/14**). Pe revers s-au păstrat niturile de fixare pe curea. Dimensiunile mici ale piesei (3 X 2,5 X 1,9 cm), includ artefactul, cu foarte mare probabilitate, în rândul cataramelor utilizate la curelele încălțăminte.

Artefacte identice cu catarama precizată mai sus, au fost descoperite atât în complexe datate în secolul VII cât și pe parcursul secolelor VIII-IX. Spre exemplificare menționez piesele de la Kunagota¹³, Ozora¹⁴ și Szegvár¹⁵, datate cu monede în epoca avară timpurie. Pentru sec. VII (epoca avară timpurie și mijlocie), obiecte de tipul respectiv sunt prezente la Kisköre¹⁶, Kiskörös¹⁷, Szekszard¹⁸, Zelovce¹⁹, Csákberény-Orondpusta²⁰. Cataramele din ultima localitate menționată sunt catalogate ca fiind un artefact specific mediului avar²¹. În funcție de piesele cu care se asociază, pentru epoca avară târzie, menționez cataramele din mormintele descoperite la Kiskör²², Homokmégy-Halo²³, Cikó²⁴.

¹² Vezi de exemplu: Garam 1995, p. 290-298; Pásztor 1997, p. 213-230; idem 2015, p. 127-150; Schmid 2015, p. 44-49.

¹³ Garam 1992, p. 137-138 și tabelul cronologic de la p. 170-171.

¹⁴ Garam 1992, p. 145-146, fig. 58/1 și tabelul cronologic de la p. 170-171.

¹⁵ Garam 1992, p. 139-140, fig. 15/17, 18, fig. 16/5 și tabelul cronologic de la p. 170-171.

¹⁶ Garam 1979, p. 15, M. 37, pl. 10/8.

¹⁷ Török 1975, M. 52, 295, 301, fig. 4/M. 52/1.

¹⁸ Rosner 1999, M. 687, p. 86, 113-117, pl. 45/M. 687/1.

¹⁹ Čilinská 1973, M. 490, p. 123-124, pl. LXXXIII/M. 490/5, 9.

²⁰ Francsalszky 2015, p. 169-171, Abb. 40/2.6.3.

²¹ Francsalszky 2015, p. 171, Abb. 40/2.6.3, Taf. 18/M. 226/3-4.

²² Garam 1979, M. 159, 31, 82, pl. 25/4.

Prezența pe parcursul primei jumătăți a secolului IX este asigurată de piesa descoperită pe teritoriul Munteniei, la Sultana²⁵.

În Transilvania, o cataramă identică cu cea de la Șpălnaca, a fost descoperită în cimitirul avar de la Teiuș, în Mormântul de șef militar (M. 53), necropolă ce datează în perioada avară mijlocie²⁶. Și în mediul avar din Crișana au fost descoperite astfel de catarama databile în secolul VII²⁷.

I. 2. 1. 2. Catarama din fier dreptunghiulară.

Catarama provine din Mormântul nr. 19, fiind descoperită pe abdomenul defunctului, deci utilizată la centura principală din jurul brâului bărbatului. Atât catarama din bronz cât și cele din fier nu sunt piese cu putere de datare foarte mare. Datarea lor s-a făcut în general pe baza asocierii lor cu alte obiecte. Catarama descoperită în mormântul nr. 19 din cimitirul de la Șpălnaca/Șugud, își găsește analogii într-un număr mare de morminte din cimitirele avare date în toate etapele de existență a Khaganatului avar în Bazinul Carpatic²⁸.

I. 3. Obiecte de uz casnic și gospodăresc.

I. 3. 1. Amnare din fier.

Piesa provine din Mormântul nr. 19. S-a păstrat doar jumătate din aceasta. Capătul păstrat este îndoit spre interior și apoi spre exterior (**Pl. 1/5**).

Amnarele din fier au fost obiecte ce au făcut parte din inventare funerare, aparținând unor medii culturale diferite, datate în etape distincte din Evul Mediu timpuriu din Bazinul Carpatic și nu numai. Cele mai timpurii exemplare descoperite în vestul României, au o formă relativ simplă, cu corpul lat și capetele foarte puțin îndoite, cum sunt de exemplu cel descoperit în cimitirul slav de la Pișcolt (jud. Satu Mare), datat în secolul VII²⁹, sau cel din mormântul de războinic gepido-avar de la Unirea II/Versmort³⁰. Ulterior perioadei de timp menționate, forma amnarului evoluează. Piese au corpul mai îngust, prevăzută cu un semicerc la mijloc, iar capetele sunt lungi și îndoite spre interior, mai puțin mult sau mult, o singură dată sau în formă de "S".

²³ Garam 1975, M. 48, 28, 44, fig. 6/M. 48/1.

²⁴ Kiss, Somogyi 1984, p. 67, pl. 44/X/13.

²⁵ Mitrea 1988, p. 115, pl. 7/M. 61/2; Fiedler 1992, I, p. 203-204.

²⁶ Cosma 2017, 86/5, pl. 52, 3; idem 2018, 64/2, pl. 7, 3.

²⁷ Cosma 2002, 123/7.2.2.

²⁸ Čilinská 1966, p. 176-179, fig. 19; Cosma 2002, p. 123-124. Analogiile sunt numeroase, imposibil de citat în totalitate. Vezi de exemplu monografiile arheologice ale cimitirelor avare din Ungaria sau Slovacia din seria: *Archaeologia Slovaca Fontes* (Bratislava); *Cemeteries of the avar period (567-829) in Hungary* (Budapest); *Fontes Archaeologici Hungarie* (Budapest); *Monumenta Avarorum Archaeologica* (Budapest).

²⁹ Stanciu 2011, p. 278, pl. 117/3-4.

³⁰ Cosma 2017, 91/nr. 75, pl. 61/7.

Amnarul cu corpul mai îngust, sau cele cu semicerc la mijloc, cu capetele subțiate și îndoite spre interior, în diferite variante, este un artefact descoperit în morminte de bărbați din cimitirele avar, databile în toate etapele cronologice din evoluția Kaganatului avar³¹. Cele mai multe exemplare se concentrează în Pannonia, în dreapta Dunării și în bazinul Vienei³².

Din cadrul celor 17 cimitire avar catalogate în Transilvania³³, amnare au fost descoperite numai în necropolele de la Gâmbaș³⁴ și Sâncrai³⁵, ambele datate în perioada avară mijlocie.

Amnarul de la Șpálnaca/Șugud, din Mormântul 19, datează în funcție de alte piese din mormânt, în partea finală a perioadei avar mijlocii. Respectiva piesă poate fi considerată din punct de vedere formal mai evoluată în comparație cu cele trei amnare de la Gâmbaș și Sâncrai, datorită faptului că la cele din urmă cele două capete au o singură curbura spre interior, în timp ce capetele amnarelor din Șpálnaca/Șugud au formă de "S".

I. 3. 2. Cuțite din fier.

Un cuțit a fost descoperit în mormântul nr. 37. Cuțitele din fier cu lame cu un singur tăiș au fost identificate în multe morminte avar, din toate secvențele cronologice ale evoluției Khaganatului avar din Bazinul Carpat, marea majoritate cu o lungime ce nu depășește 15-16/17cm³⁶.

I. 3. 3. Cercuri din fier de la găleată din lemn.

Au fost descoperite în mormântul de femeie (nr. 37). Cercurile din fier susțineau doagele din lemn ale găleților. Cercul superior dispunea și de o montură din fier care folosea la prinderea mânerului de găleată.

Într-o serie de morminte avar din Bazinul Carpat au fost depuse găleți din lemn cu cercuri din fier³⁷. S-au păstrat doar benzi mai late sau mai înguste, mai lungi sau mai scurte, care evident nu sunt obiecte databile. De exemplu, resturile unei găleți din lemn de la care s-au păstrat doar cercurile din fier au fost descoperite în mormântul de femeie (M. 4) din cimitirul de la Gâmbaș, necropolă care datează în perioada avară mijlocie³⁸.

³¹ De exemplu: Čilinská 1966, p. 183; Garam 1995, p. 336, Abb. 199, 10-12; Sós, Salamon 1995, p. 58; Stadler 2015, p. 136.

³² Stadler 2015, p. 136, Tafel 151.

³³ Cosma 2017.

³⁴ Cosma 2017, p. 60, Pl. 20/M. 11/3, M. 14/1, Pl. 33/M. 21/2.

³⁵ Cosma 2017, p. 69, Pl. 29/M. 10/4.

³⁶ Vezi de exemplu: Horedt 1958, p. 70; Tomka 1972, p. 27-75; Winkler *et alii* 1977, p. 273; Garam 1995, p. 332, Abb. 1-7; Sós, Salamon 1995, p. 56-58; Cosma 2002, p. 120; Balogh 2016, p. 261-264.

³⁷ Exemplele sunt numeroase. Citez doar câteva dintre acestea: Eisner 1952, pl. 8 și în continuare; Horedt 1958, p. 70; Kovrig 1963; Čilinská 1973; Kovrig 1975a-c; Kiss 1977; Kiss, Somogyi 1984; Garam 1995, p. 373; Kiss 2001, p. 144, Grab B-449, Taf. 83, G. B 449/4.

³⁸ Cosma 2017, 58/10, pl. 18/10.

Găleți de lemn de la care s-au păstrat doar cercurile de fier și toartele, au fost descoperite și în cimitirele investigate arheologic în stânga sau dreapta Dunării de Jos³⁹. Ele nu lipsesc nici din cadrul așezărilor⁴⁰ sau al depozitelor de unelte și arme⁴¹. În zona Dunării Mijlocii și de Jos, gălețile din lemn sunt întâlnite pe tot parcursul secolelor VII-X.

I. 4. Arme.

I. 4. 1. Sax.

A fost descoperit în mormântul nr. 19. Sax-ul este din fier. Pe lamă s-au păstrat urme de lemn de la teacă (**Pl. 1/7**). Lama sax-ului este dreaptă, cu un singur tăiș. Spre vârf latura ascuțită se îngustează și se termină într-un vârf ascuțit. Lama este separată de mâner de un inel circular. Mânerul dreptunghiular în secțiune, se termină la capăt sub formă de semicerc care dispune în centru de un nit⁴².

Sax-ul de la Șpálnaca/Șugud, poate fi plasat în tipul I Csiki, de sax-uri descoperite în cimitirele avare din Bazinul Carpatic⁴³. Sax-urile din cadrul acestui tip au o lungime a lamei de 20 cm, minus - plus 2-3 cm. G. Csiki precizează că respectivul tip de sax se regăsește în cimitirele cu legături merovingiene din dreapta Dunării⁴⁴. Tot G. Csiki menționează că în Transilvania astfel de arme apar în mediul gepid, și dă exemplu un sax dintr-un mormânt germanic din cimitirul de la Noșlac⁴⁵. G. Csiki apreciază că sax-urile din cimitirele din dreapta Dunării datează exclusiv în prima jumătate e perioadei avare timpurii⁴⁶. Scărițele de șa descoperite în același mormânt în care a fost găsit și sax-ul de la Șpálnaca/Șugud, datează spre finalul perioadei avare mijlocii și în perioada următoare (vezi mai jos), ceea ce susține aceeași datare și pentru Sax.

II. Compartimentul funerar care a conținut scheletele de cal.

II. 1. Piese de harnașament.

II. 1. 1. Zăbale (Pl. 1/3, 3/7a-b).

Câte o zăbală a fost descoperită în fiecare dintre cele două morminte, ambele în compartimentul care a conținut scheletul de cal. Cele două piese sunt

³⁹ Toropu, Stoica 1972, p. 171 și fig. 10; Văjarova 1976; Fiedler 1992 I, II.

⁴⁰ Comșa 1978, p. 117-119.

⁴¹ Canache, Curta 1994, p. 188.

⁴² Dintr-o gravă eroare ce îmi aparține, artefactul în discuție apare la Cosma 2017, 76/M. 19/2, Pl. 41/7, sub denumirea pumnal, fapt care este greșit. În cadrul unui studiu separat ce urmează să fie publicat, am demonstrat că piesa respectivă este de fapt un Sax.

⁴³ Csiki 2012, p. 377.

⁴⁴ Csiki 2012, p. 377.

⁴⁵ Csiki 2012, p. 377.

⁴⁶ Csiki 2012, p. 377.

identice. Sunt zăbale articulate, cu bare laterale. Barele au capetele terminate în formă de ”opt”. Între ele, cele două bare sunt prinse prin intermediul a două bucle. Psaliile sunt îndoite la capete (o parte a capetelor sunt rupte). Au fost introduse în găurile dinspre interior ale celor două bare. În găurile exterioare au fost introduse inele pentru curele. La mijloc psaliile sunt lățite și dispun de găuri dreptunghiulare.

Cele două obiecte se înscriu în seria zăbalelor articulate descoperite în cadrul mormintelor aparținând mediului avar, ale căror capete exterioare se termină în formă de „opt”, cu psalii curbate care au atașate la mijloc locașuri patrulete pentru curele anexe⁴⁷. Gaura exterioară susține inelul de care se prindea cureaua, iar cea interioară susține muștiucul. În funcție de acest element zăbala în discuție se integrează în tipul IA Ruttkay⁴⁸ și tot IA Mechurová⁴⁹, fiind o prezență obișnuită în cadrul necropolelor din zona carpatică în perioada secolelor VII-VIII⁵⁰, întâlnindu-se și în perioada următoare⁵¹.

În mediul avar din Câmpia Pannonică, cele mai multe zăbale cu psalii curbate la capete, au fost descoperite în contexte ce datează în perioada avară mijlocie și târzie⁵².

Multe piese au fost descoperite și pe teritoriul Slovaciei, databile pe tot parcursul secolelor VII-VIII⁵³. Z. Čilinská observă faptul că zăbalele cu psalii curbate în formă de S, cum sunt și cele de la Șpálnaca/Șugud, apar în contexte din a doua jumătate a secolului VII și în secolul VIII, iar originea acestui tip de artefact trebuie căutată în estul extrem al Europei⁵⁴. Psalii curbate sunt întâlnite și într-o perioadă mai târzie⁵⁵. Apar în estul extrem al Rusiei, în contexte datate în secolele IX-X⁵⁶.

În nord-vestul României, la Valea lui Mihai, a fost descoperită o zăbală asemănătoare celor pe care le discutăm⁵⁷. În Transilvania, zăbale identice sau aproape identice cu cele de la Șpálnaca/Șugud au fost descoperite în contexte

⁴⁷ Stadler 2005, p. 148, 6.10.41, Taf. 188.

⁴⁸ Ruttkay 1976, p. 357, fig. 75, tipul IA.

⁴⁹ Mechurová 1984, p. 265-276, Tab. I, tipul IA.

⁵⁰ Mechurová 1984, p. 263-292.

⁵¹ Ruttkay 1976, p. 357; Mechurová 1984, p. 265-276.

⁵² Exemplele sunt prea numeroase pentru a fi citate în totalitate. Vezi în acest sens mai ales monografiile de cimitire avarie din Pannonia: Cemeteries 1975; Kiss 1977; Kiss, Somogyi 1984; Garam 1987, p. 73-77, 85-88, 97; Balint 1989, p. 161-164, Abb. 74/2; Garam 1995, p. 354-358; Kiss 2001, Teil II.

⁵³ Čilinská 1966, p. 192-193.

⁵⁴ Čilinská 1966, p. 192-193.

⁵⁵ Jakubčínová 2016, p. 305-306.

⁵⁶ Kyzlasov 1955, p. 250, 256, fig. 40/4.

⁵⁷ Cosma 2016, p. 220, 4.6, pl. 6/3.

databile începând cu perioada avară mijlocie: Bratei/Cimitirul 2; Bratei/Cimitirul 3; Cicău⁵⁸.

II. 1. 2. Scărițe de șa.

Scărițe de șa provin din ambele morminte care fac obiectul acestui demers. Toate cele patru piese sunt de același tip. Trei dintre ele au o formă dreptunghiulară, cu latura superioară puternic arcuită. Talpa este lată, îndoită spre interior și trasă în sus. Pe reversul tălpii există o nervură în relief, cu rol probabil de a mări rezistența acesteia. Inelul de prindere a curelei este separat de partea superioară a scăriței, și are o formă pătrată (**Pl. 1/1-2, 3/8**). Cea de-a patra scăriță nu are partea superioară așa de lată ca celelalte trei exemplare (**Pl. 3/9**). Toate sunt piese de dimensiuni mari, cu înălțimea cuprinsă între 17,5 și 18 cm.

Primele scărițe, precum sunt cele de la Șpálnaca/Șugud, apar în Bazinul Carpatic la sfârșitul perioadei avară mijlocii, exemple în acest sens fiind câteva scărițe descoperite la Devínska Nová Ves⁵⁹. Cele mai multe exemplare sunt însă întâlnite mai ales în secolul VIII, atât în Bazinul Carpatic⁶⁰, cât și pe teritoriul Poloniei⁶¹. Într-o formă aproximativ identică, artefacte de tipul respectiv sunt atestate și în prima jumătate a secolului IX⁶².

Scărițele din cele două morminte de la Șpálnaca/Șugud se înscriu în tipul IV/7 Čilinská, încadrat cronologic în secolul VIII⁶³. Z. Čilinská afirmă că respectivul tip își are originea în Asia, fiind descoperit în medii culturale diverse, inclusiv cel avar⁶⁴. É. Garam precizează că scărițele de șa cu talpa dreaptă și inelul de prindere a curelei, separat de partea superioară a scăriței, cu formă pătrată sau dreptunghiulară, apar spre finalul perioadei avară mijlocii, și se generalizează în perioada avară târzie⁶⁵. C. Bálint afirmă și el că scărițele de tipul precizat mai sus sunt specifice perioadei avară târzii⁶⁶.

În Transilvania, scărițe de șa identice sau foarte asemănătoare cu cele de la Șpálnaca/Șugud au fost descoperite în cimitirele de la Aiudul de Sus, Bratei/cimitirul nr. 2, Câmpia Turzii, Cicău, Heria, Lopadea Nouă, Măgina, Noșlac, Teiuș⁶⁷. Cimitirul de la Cicău⁶⁸ și mormântul de la Noșlac⁶⁹ datează la

⁵⁸ Cosma 2017, Pl. 10/1, 14/12.

⁵⁹ Eisner 1952, M. 79, p. 24-26, pl. 31/12, M. 524, p. 119-120, pl. 71/9.

⁶⁰ Vezi de exemplu: Kiss 1977, M. 184, p. 56, 59, pl. XXII/13; Garam 1987, p. 75, 85, 88; Trugly 1987, p. 289; Garam 1995, p. 358, Abb. 215, 6/565, 7/1146; Juhász 1995, M. L, p. 35-36, 66, pl. XV/2; Kiss 1996, p. 243, Abb. 139; Kiss 2001, Teil II.

⁶¹ Zoll-Adamikowa 1992, p. 310, Abb. 3/e-f; Poleski 1997, p. 19, fig. 3/14.

⁶² Ruttkay 1976, tipul I, varianta 2, p. 353-236, fig. 74/I/2.

⁶³ Čilinská 1966, p. 190, 192, fig. 22/IV/7.

⁶⁴ Čilinská 1966, p. 192.

⁶⁵ Garam 1987, p. 196-197.

⁶⁶ Bálint 1989, p. 161, Abb. 74/1.

⁶⁷ Cosma 2017, pl. 10/7-8; 12/15; 23/1-2; 24/1-2; 25/1-2; 26/5; 54/1-2.

⁶⁸ Cosma 2017, p. 20.

sfârșitul perioadei avare mijlocii. Piese de la Bratei/cimitirul nr. 2, Câmpia Turzii și Teiuș se asociază cu artefacte care datează în secolul VIII⁷⁰. Scărițele de șa din celelalte cimitire precizate mai sus, sunt descoperiri întâmplătoare. În Crișana, la Socodor a fost descoperită o scăriță de șa, aproape identică cu cele de la Șpálnaca/Șugud, piesă datată la sfârșitul secolului VIII⁷¹.

II. 2. Accesorii pentru harnașament.

II. 2. 1. Falere.

În mormântul de femeie 9 (nr. 37), au fost descoperite în stânga și dreapta craniului calului două falere din bronz argintat, de formă circulară, cu diametrul de 8 cm (Pl. 3/1-2). Au fost realizate din tablă prin decupare. În mijloc falerele dispuneau de un buton circular. În interior s-a păstrat nitul de fixare pe căpăstru.

În perioada avară târzie din Bazinul Carpatic, apar și cunosc o utilizare frecventă falerele de dimensiuni mari, realizate atât din tablă de metal, dar și turnate, ornamentate cu motive zoomorfe și vegetale⁷². Metalul folosit în realizarea pieselor a fost cu precădere argintul și bronzul⁷³. Perioadei finale a epocii avare târzii îi sunt însă specifice mai ales falerele realizate din tablă de fier ornamentate prin încrustare⁷⁴.

În Transilvania, falere au fost descoperite doar în cimitirele de la Cicău, Teiuș⁷⁵ și Lopadea Nouă⁷⁶. În toate cazurile piesele au fost realizate din bronz. Cele de la Cicău sunt ornamentate și au dimensiuni de până la 5 cm. Artefactele de la Teiuș și Lopadea Nouă sunt identice cu cele de la Șpálnaca/Șugud. Atât cimitirul de la Cicău cât și cel de la Teiuș datează la începutul secolului VIII. O falere din fier cu dimensiunea de 7,5 cm, a fost descoperită într-un mormânt datat în secolul VIII, din cimitirul de la Săcueni/Veresdomb (jud. Bihor)⁷⁷.

⁶⁹ Dobos 2015, p. 70-71.

⁷⁰ Cosma 2017, p. 18-22.

⁷¹ Cosma 2002, p. 143, 10.1.2, pl. 236/2.

⁷² Garam 1987, p. 85-93; idem 1987a, p. 197; Bálint 1989, p. 163, Abb. 74, 4; Profantová 1992, p. 633-635; Zábójník 2004, p. 138.

⁷³ Garam 1987, p. 85-93; idem 1987a, p. 197; Bálint 1989, p. 163, Abb. 74, 4; Zábójník 2004, p. 138. Pentru verificare vezi o serie de exemple din cimitire avare din Bazinul Carpatic: Szob: Kovrig 1975b, M. 90, p. 180, fig. 10/M. 90/31-32, M. 125, p. 182, fig. 14/M. 125/14-19; Tiszaderzs: Kovrig 1975c, M. 88, p. 223, fig. 10/M. 88/1; Pilismarót: Szabó 1975, M. 82, p. 259, fig. 8/M. 82/1-7; Regöly: Kiss, Somogyi 1984, M. 175, p. 138, fig. 84/M. 175/21; Tiszafüred: Garam 1987a, p. 85-93; idem 1995, p. 360, Abb. 216; Cicău: Winkler *et alii* 1977, M. 3, 271, fig. 5/20-24, pl. II/18-19.

⁷⁴ Garam 1987a, p. 197.

⁷⁵ Cosma 2017, p. 55, 87, Pl. 15/20-24, 55/2-3.

⁷⁶ Roska 2001, p. 168, 4 kép/11-11.a.

⁷⁷ Cosma 2016, p. 219-220, pl. 4/2-3, 6.a-b.

II. 2. 2. Aplici.

În mormântul nr. 37 au fost descoperite 14 aplici din bronz argintat, circulare, cu un diametru de 2,5 cm (**Pl. 3/3**), o aplică pătrată cu dimensiunile de 2,5 X 2,5 cm (**Pl. 3/4**), și o aplică în formă de calotă (**Pl. 3/6**). Toate au ornat căpăstrul, fiind descoperite în zona maxilarelor scheletului de cal.

Respectivele artefacte nu sunt piese care să ofere repere cronologice concrete. Asocierea lor în mormânt cu falerele sau cu zăbalele și scărițele de șa prezentate în paginile anterioare, le asigură datarea în secolul VIII. Datarea propusă este asigurată și de o serie de constatări la nivelul cimitirelor avare târzii din Bazinul Carpatic, perioadă pentru care s-a constatat o creștere a utilizării aplicilor pentru ornarea curelelor harnașamentului, în strânsă legătură și cu utilizarea pe scară largă a falerelor⁷⁸.

II. 3. Arme.

II. 3. 1. Vârf de lance din fier, cu lama în formă de frunză de salcie și tub de înmănușare evazat spre capăt.

Provine din mormântul nr. 19 (**Pl. 1/6**). Vârful de lance se integrează în categoria lăncilor pentru împuns. În întreg Bazinul Carpatic sunt multe variante și subvariante ale vârfurilor de lance cu lama îngustă în formă de frunză de trestie. Piesele de la Șpálnaca/Șugud se includ în tipul I/A2-B1 realizat de Á. Cs. Sós și Á. Salamon (cimitirul de la Pókaszepetk)⁷⁹, în tipul 5/115 Garam (cimitirul de la Tiszafüred)⁸⁰, și tipul AAa Husár din cadrul lăncilor databile în secolele VII-VIII, inventariate în Bazinul Carpatic⁸¹. Atât Á. Cs. Sós și Á. Salamon, precum și E. Garam precizează că respectivele tipuri de lance au fost descoperite în nivelul databil în perioada avară timpurie. În tipologia vârfurilor de lance realizată de autorul menționat mai sus în anul 2007, piesa de la Șpálnaca/Șugud poate fi integrată în tipul I.3.a Csiki⁸², iar în cea din anul 2009, artefactul se plasează în tipul L.I.B.3.e⁸³. În ambele lucrări G. Gsiki precizează că respectivul tip de vârf de lance este specific perioadei avare timpurii⁸⁴. Tot G. Csiki afirmă că vârfurile de lance cu lama îngustă în formă de frunză de trestie în diferite variante, este cel mai răspândit tip pe toată perioada avară⁸⁵.

În ceea ce privește vârfurile de lănci cu lama îngustă, în formă de frunză de trestie, toate exemplarele descoperite în cimitirele din Transilvania datează

⁷⁸ Garam 1987, p. 85-93; Zájbojník 2004, p. 138.

⁷⁹ Sós, Salamon 1995, p. 67, 69, Pl. LXXXI/grave 332 type I/A2-B1.

⁸⁰ Garam 1995, p. 349, Abb. 208. 5/119.

⁸¹ Husár 2014, p. 112-114, Taf. I-XI.

⁸² Csiki 2007, p. 311, 2 kép. I/3.a.

⁸³ Csiki 2009, p. 72-73, 75-76.

⁸⁴ Csiki 2007, p. 311; idem 2009, p. 72-73, 75-76.

⁸⁵ Csiki 2009, p. 65.

după 630, dar mai ales în perioada avară mijlocie⁸⁶. Vârful de la Șpălnaca/Șugud datează în funcție de scărițele de șa și zăbalele cu care se asociază în mormânt, în a doua jumătate a perioadei avare mijlocii.

Nr. M.	P			AV		OCG			PH			OH		A				SC	O
	C	M	G	Ca	A	Cu	Gă	Z	Sc	Șa	F	AH	P	S	Să	VI			
M19	C			X	X										X				
	U							X	X	X							X		
	C																		
M37	C	X	X	X	X		X	X										X	X
	U																		
	C							X	X	X	X	X							

Tab. 1: Nr. M. - Număr mormânt; CU - Compartiment uman; CC - Compartiment cu cal; P - Podoabe; AV - Accesorii vestimentare; OCG - Obiecte de uz casnic și gospodăresc; PH - Piese de harnașament; OH - Ornamente pentru harnașament; A - Arme; SC - Scoabe; O - Oase de animal; C - Cercei; M - Mărgel; G - Glob; A - Amnare; Ca - Cataramă; Cu - Cuțite; Gă - Gălești din lemn; Z - Zăbale; Sc - Scărițe de șa; Șa - Șa de cal; F - Falere; Ah - Aplici de harnașament; P - Paloșe; S - Sax-uri; Să - Vârfuri de săgeți; VI - Vârfuri de lance.

Analogii pentru mormintele cu cai de la Șpălnaca/Șugud.

Datele sintetizate referitoare la mormintele cu cai de la Șpălnaca/Șugud sunt următoarele: cei doi cai au fost așezați în compartimentul mortuar amenajat special pentru ei, pe partea stângă, cu picioarele aduse sub abdomen. Scheletele de cai au fost orientate invers în comparație cu cele umane. Au avut capul întins spre E și posteriorul spre V. În mormântul nr. 19 a fost înhumat un războinic, iar în mormântul nr. 37 o femeie. Ambele persoane au avut trăsături mediteranoide, esteuropeide, cu influențe mongoloide. Inventarul funerar al ambelor morminte îi plasează pe cei doi în cadrul elitei avare din Transilvania. Cai din ambele morminte au fost de sex masculin. Au fost relativ înalți: calul din mormântul 37 a avut o înălțime la greabăn de 1,35 m. Lungimea scheletului de cal din mormântul 19 a fost de 2,16 m. Calul din mormântul 19 a avut 6-7 ani, iar cel din mormântul 37 a avut 4 ani, ambii fiind castrați în momentul sacrificării. Calul din mormântul 37 a fost folosit doar la călărie, iar cel din mormântul nr. 19 și pentru călărie.

Cele două morminte de la Șpălnaca/Șugud, ce au conținut în aceeași groapă funerară scheletul uman și scheletul unui cal sacrificat, nu sunt complexe funerare izolate în cadrul înmormântărilor din Bazinul Carpatic, în perioada Khaganatului avar. Fenomenul ”în mormântărilor cu cai” din lumea avară a fost de mai multă vreme remarcat și discutat în literatura de specialitate europeană

⁸⁶ Cosma 2015, p. 254-262; idem 2017.

axată pe cercetarea evului mediu timpuriu, astfel încât cele două morminte cu cai de la Șpálnaca/Șugud își găsesc numeroase analogii în Bazinul Carpatic, din perioada secolelor VII-VIII⁸⁷. Cai întregi apar mai ales în morminte de bărbați care, conform inventarelor funerare, au făcut parte din elita militară avară⁸⁸.

Din punct de vedere al orientării și poziției calului în mormânt, în raport cu corpul uman, cele două morminte de la Șpálnaca/Șugud se integrează în tipul I Kiss ”Schelet de cal depus în partea dreaptă a scheletului uman, cu scheletul de cal orientat invers în comparație cu cea a corpului uman”⁸⁹. În 1963, A. Kiss remarca faptul că respectivul tip de înmormântare era foarte puțin reprezentat în cimitirele din epoca avară timpurie, cele mai multe morminte de genul respectiv fiind descoperite în cimitirele avară din perioada avară târzie⁹⁰.

În anul 2009, C. Balogh publică un articol despre înmormântările cu cai dintre Tisa și Dunăre, în cadrul căruia se regăsește observația conform căreia tipul de morminte I Kiss, nu a fost un mod de înmormântare foarte frecvent la avari din Bazinul Carpatic, în comparație cu tipul III Kis ”Schelet de cal plasat pe partea stângă a corpului uman, ambele având aceeași orientare”⁹¹. Tipul I nu apare foarte des în Asia interioară, însă sunt multe exemple în Altai⁹². De asemenea, C. Balogh remarcă faptul că tipul I Kiss de morminte dintre Dunăre și Tisa este mai rar întâlnit în perioada avară timpurie, el generalizându-se în perioada avară târzie⁹³. C. Balogh precizează că între Tisa și Dunăre nu există date concrete care să permită datarea mormintelor din tipul I Kiss, înainte de a doua treime a secolului VII⁹⁴.

Cele două morminte cu cai de la Șpálnaca/Șugud se integrează în tipul I.1 de morminte cu schelete de cai întregi, din tipologia lui I. Bede, realizată pentru descoperirile de genul respectiv din Bazinul Carpatic⁹⁵. La fel ca și Cs. Balogh, I. Bede precizează și ea că mormintele cu schelete de cai întregi sunt cele mai frecvente în comparație cu alte tipuri de morminte care conțin doar părți din corpul calului⁹⁶.

⁸⁷ De exemplu: Čilinská 1961, p. 325-346; Kiss 1963, p. 153-162; Garam 1987, p. 65-123; Trugly 1987, p. 251-344; Čilinská 1990, p. 135-146; idem 1991a, p. 187-212; Bóna 1990, p. 113-122; Balogh 2009, p. 9-42; Bede 2012, p. 41-50; idem 2014, p. 211-225; Zábójník 2015, p. 277-291.

⁸⁸ De exemplu: Čilinská 1961, p. 325-346; Kiss 1963, p. 153-162; Garam 1987, p. 65-123; Trugly 1987, p. 251-344; Čilinská 1990, p. 135-146; idem 1991a, p. 187-212; Bóna 1990, p. 113-122; Balogh 2009, p. 9-42; Bede 2012, p. 41-50; idem 2014, p. 211-225; Zábójník 2015, p. 277-291.

⁸⁹ Kiss 1963, p. 153.

⁹⁰ Kiss 1963, p. 158 și tab. I-III.

⁹¹ Balogh 2009, p. 13.

⁹² Balogh 2009, p. 13.

⁹³ Balogh 2009, p. 14.

⁹⁴ Balogh 2009, p. 14.

⁹⁵ Bede 2014, p. 212-213, 218-219.

⁹⁶ Balogh 2009, p. 13; Bede 2012; idem 2014, p. 218-219.

Mormântul de femeie alături de cal de la Șpálnaca/Șugud este singular în cimitirele avare din Transilvania. Complexul arheologic își găsește însă analogii în lumea de la granița de nord-est a Khaganatului avar, în zona de sud a Slovaciei actuale, unde sunt multe morminte de femei alături de cai din perioada avară⁹⁷. În tipologia mormintelor de femei cu cai din arealul geografic menționat mai sus, realizată de Z. Čilinská, mormântul de la Șpálnaca/Șugud se înscrie în tipul 2 Cilinska, în ceea ce privește depunerea integrală a calului în mormânt, datat începând cu mijlocul secolului VII și în secolul VIII⁹⁸. Complexul funerar de la Șpálnaca/Șugud este însă diferit în ceea ce privește poziția și orientarea celor două schelete în mormânt. Cai din mormintele din tipul 2 Čilinská, au fost așezați în stânga scheletului uman, având aceeași orientare a corpului cu cea a scheletului uman. În schimb calul din mormântul de la Șpálnaca/Șugud, a fost depus pe partea dreaptă a femeii, fiind orientat cu capul spre picioarele defunctei.

Din punct de vedere al orientării scheletelor de cai în raport cu corpul uman, dar și în ceea ce privește bordura ce desparte scheletele umane de cele de cai, cele două morminte de la Șpálnaca/Șugud, nu își găsesc analogii în cimitirele avare din Transilvania. Există totuși un mormânt cu cal descoperit în cimitirul de la Cicău, datat la începutul secolului VIII, ce poate fi prezentat ca analogie numai în ceea ce privește groapa, comună pentru om și cal, precum și pentru depunerea calului întreg lângă scheletul uman⁹⁹. Diferențele, în comparație cu cele două morminte de la Șpálnaca/Șugud, se referă la faptul că la Cicău calul a fost depus în stânga războinicului, imediat lângă acesta, precum și la faptul că el a avut aceeași orientare cu a scheletului uman: ENE (capul) - VSV (picioarele).

Încadrarea cronologică și etno-culturală a mormintelor cu cai de la Șpálnaca/Șugud.

Analiza materialului arheologic descoperit în cele două morminte cu cai de la Șpálnaca/Șugud, nu oferă date pentru ca ele să fie încadrate cronologic înainte de mijlocul secolului VII. În schimb, o serie de artefacte, precum tipul de scăriță de șa, zăbalele sau falerele din cele două morminte, sunt piese care susțin datarea celor două complexe funerare la sfârșitul secolului VII și în primele decenii ale secolului VIII.

Cei doi defuncți înmormânați cu cai din cimitirul de la Șpálnaca/Șugud, au fost de aceeași etnie, printre strămoșii lor aflându-se persoane de origine mediteranoidă, esteuropoidă și asiatică (mongoloidă). Cei doi indivizi au fost

⁹⁷ Cilinska 1990, p. 135-146; Zábajník 2015, p. 283-287.

⁹⁸ Cilinska 1990, p. 139.

⁹⁹ Winkler *et alii* 1977, p. 270 (M.3); Georoceanu *et alii* 1977, p. 285.

îngropați conform rigorilor funerare specifice avarilor, cu analogii în numeroase cimitire avare descoperite în Bazinul Carpatic.

Bogăția și calitatea mobilierului funerar, modul complex de amenajare a celor două morminte, dorința celor care au făcut înmormântările de a asigura un "loc de veci" cât mai confortabil defuncților, adâncimea mare a gropilor, depunerea în cele două morminte a cailor sacrificați (în mormântați cu toate piesele de harnașament, curelele căpăstrului fiind ornamentate cu aplici de diferite tipuri)¹⁰⁰, completează poziția superioară a celor două persoane din cimitirul de la Șpálnaca/Șugud. Ambele pot fi plasate în partea superioară a societății avare din Transilvania.

Bărbatul a fost șeful militar al celorlalți 5 războinici din cimitirul de la Șpálnaca/Șugud, persoane care au fost înmormântate doar cu arme, fără cai. Numeroasele bijuterii și accesorii vestimentare depuse lângă femeie, în comparație cu inventarele altor morminte din cimitirul de la Șpálnaca/Șugud, demonstrează statutul superior al defunctei în comunitate, inclusiv în comparație cu războinicul înmormântat cu cal. Nu este exclus ca respectiva femeie să fi fost liderul comunității care și-a îngropat morții în punctul Șugud din localitatea Șpálnaca (jud. Alba), avându-i în subordine pe războinicul înmormântat cu cal, precum și pe ceilalți 5 războinici înmormântați cu arme, din respectivul cimitir. O analogie în acest sens este dată de mormântul nr. 4 de la Gâmbaș/Cimitirul reformat, care a adăpostit o femeie cu un mobilier funerar extrem de bogat în comparație cu mormintele de războinici¹⁰¹.

Scurte precizări finale.

În cimitirul de la Șpálnaca/Șugud (jud. Alba), au fost descoperite două morminte identice în ceea ce privește "construcția funerară", gropi mortuare ce au adăpostit două cadavre umane, alături de care au fost depuse două de cal. Prin caracteristicile lor constructive, la care se adaugă poziția și orientarea diferită a scheletelor umane în comparație cu cele de cal, cele două morminte de la Șpálnaca/Șugud sunt, cel puțin până acum, unicat în cadrul descoperirilor arheologice din Transilvania din secolele VII-VIII.

Cele două morminte cu schelete întregi de cai de la Șpálnaca/Șugud, nu constituie un fenomen izolat în cadrul înmormântărilor din Bazinul Carpatic, în

¹⁰⁰ În multe cazuri, depunerea în mormintele cu inventare bogate ale calului sacrificat, însoțit de toate piesele de harnașament (curelele fiind și ele ornamentate cu aplici, multe și de diferite tipuri), completează poziția superioară a războinicilor respectivi. Însă, trebuie avut în vedere și faptul că mormintele umane care conțin și cai, nu sunt un atribut exclusiv al elitelor militare. Prezența cailor în morminte atestă mai degrabă statutul social al defunctului. Și războinicii de rând, dar și oamenii liberi și bogați, inclusiv femei și copii, au fost înmormântați cu cai: Čilinská 1991a, p. 187-212; Bede 2012, p. 41-50; Zábajník 2015, p. 277-291.

¹⁰¹ Cosma 2017, p. 20, 57-50, Pl. 18.

perioada Khaganatului avar. Mormintele din Pannonia și de la Vest de Dunăre, precum cele de la Șpálnaca/Șugud, deși nu sunt foarte numeroase în cadrul cimitirelor avare, în comparație cu alte tipuri de morminte cu cai, ele există în Bazinul Carpatic, generalizându-se în secolul VIII.

DEUX TOMBES DE CHEVAUX DÉCOUVERTES DANS LE CIMETIÈRE DU 7^{ème}-8^{ème} SIÈCLES DE ȘPĂLNACA/ȘUGUD (DEP. ALBA)

RÉSUMÉ

Dans le cimetière de Șpálnaca/Șugud (dep. Alba), deux tombes identiques par leur 'construction funéraire' ont été découvertes, contenant chacune un corps humain et un cheval. Par leur caractéristiques constructives, ainsi que par leur position et l'orientation inverse des chevaux par rapport aux corps humains, les deux tombes sont uniques parmi les découvertes archéologiques connues en Transylvanie pour les 7^{ème} et 8^{ème} siècles. Néanmoins, les deux sépulcres avec des squelettes de chevaux entiers ne constituent pas un phénomène isolé pendant le Khaganat Avar de la Cuvette Carpatique. Même si elles ne sont pas nombreuses, de telles tombes, identifiées dans l'espace pannonique et à l'ouest du Danube, ainsi qu'à Șpálnaca/Șugud (dep. Alba), existent dans la Cuvette Carpatique, où elles se généralisent pendant le 8^{ème} siècle.

EXPLICATION DES FIGURES:

Fig. 1. Pièces d'inventaire.

Fig. 2. Pièces d'inventaire.

Pl. 1. La tombe nr. 19.

Pl. 2. La tombe nr. 37.

Pl. 3. La tombe nr. 37.

Bibliografie:

- Bálint 1989 - Cs. Bálint, *Die Archäologie der Steppe: Steppenvölker zwischen Volga und Donau vom 6. bis zum 10 Jahrhundert*, Wien-Köln, 1989.
- Balogh 2009 - Cs. Balogh, „Avar kori ló, lovas és lószerszámos temetkezések a Duna-Tisza közén”, Á. Somogyvari, V. Székely (ed.), *"In terra quondam Avarorum. . ."*: Ünnepi tanulmányok H. Tóth Elvira 80. születésnapjára. Kecsemét. Musée József Katona, *Archaeologia Cumanica*, 2, 2009, p. 9-42.
- Balogh 2016 - Cs. Balogh, *Régészeti adatok a Duna–Tisza közti avarok történetéhez / The History of the avars in the Danube–Tisza interfluve as reflected in the archaeological record. Szerkesztők Major Balázs – Türk Attila. Studia ad Archaeologiam Pazmaniensia A PPKE BTK Régészeti*

- Tanszékének kiadványai/ Archaeological Studies of PPCU Department of Archaeology 6. Budapest, 2016.
- Bede 2012 - I. Bede, „The status of horses in late Avar-period society in the Carpathian Basin”, *ACE Conference Brussels: The very beginning of Europe? Early-Medieval Migration and Colonisation*, 2012, p. 41-50.
- Bede 2014 - I. Bede, „Le cheval dans les rites funéraires de la période avar: une forme d’individuation? (Fin du VI^e - Milieu du IX^e siècle ap. J. – C.; Bassin des Carpates)“, I. Bede, M. Detante (sous la direction), *Rencontre autour de l’animal en contexte funéraire. Actes de la Rencontre de Saint-Germain-en-Laye des 30 et 31 mars 2012. IV^e Rencontre du Group d’anthropologie et d’archéologie funéraire 2014*, p. 211-225.
- Bóna 1990 - I. Bóna, *Beiträge zum asiatischen Ursprung der awarenzeitlichen partiellen Pferdebestattungen*. Wosinsky Mór Megyei Múzeum Szekszárd, 1990.
- Botezatu, Blăjan 1989 - D. Botezatu, M. Blăjan, „Mormântul prefeudal (sec. VI e.n.) de la Mediaș (jud. Sibiu). Studiu arheologic și antropologic”, *Apulum*, 26, 1989, p. 347-354.
- Canache, Curta 1994 - A. Canache, F. Curta, „Depozite de unelte și arme medieval timpurii de pe teritoriul României“, *Mousaios*, IV, I, 1994, p. 179-221.
- Cemeteries 1975 - E. Garam, I. Kovrig, J. Gy. Szabó, Gy. Török, „Cemeteries of the Avar Period (567-829)“, I. Kovrig (Ed.), *Hungary. Avar finds in the Hungarian National Museum*, vol. 1. Budapest, 1975.
- Čilinská 1961 - Z. Čilinská, „Nové nálezy falér zo slovansko-avarských pohrebísk na Slovensku“, *Slovenská Archeológia*, IX, 1-2, 1961, p. 325-346.
- Čilinská 1966 - Z. Čilinská, *Slawisch-Awarisches Gräberfeld in Nové Zámky*. Archaeologica Slovaca – Fontes. Bratislava, 1966.
- Čilinská 1973 - Z. Čilinská, *Frühmittelalterliches Gräberfeld in Želovce*. Archaeologica Slovaca – Catalogi. Bratislava, 1973.
- Čilinská 1975 - Z. Čilinská, „Frauensmuck aus dem 7.-8. Jahrhundert im Karpatenbecken“, *Slovenská Archeológia*, XXIII, 1, 1975, p. 63-96.
- Čilinská 1990 - Z. Čilinská, *Die awarenzeitlichen Frauengräber mit Pferdebestattung in der Slowakei*. Wosinsky Mór Megyei Múzeum Szekszárd, 1990.
- Čilinská 1991 - Z. Čilinská, *Postavenie žien v awarkom kaganáte. K problematike osídlenia stredodunajskej oblasti vo včasnóm stredoveku*. Nitra, 1991, p. 9-38.
- Čilinská 1991a - Z. Čilinská, „Soziale differenzierung und ihre spiegelung im Bestattungsritus des 7.-8. Jahrhunderts in der Slowakei“, *Acta Archaeologica Carpathica*, 30, 1991, p. 187-212.
- Comșa 1978 - M. Comșa, *Cultura materială veche românească (Așezările din secolele VIII-X de la Bucov-Ploiești)*, București, 1978.

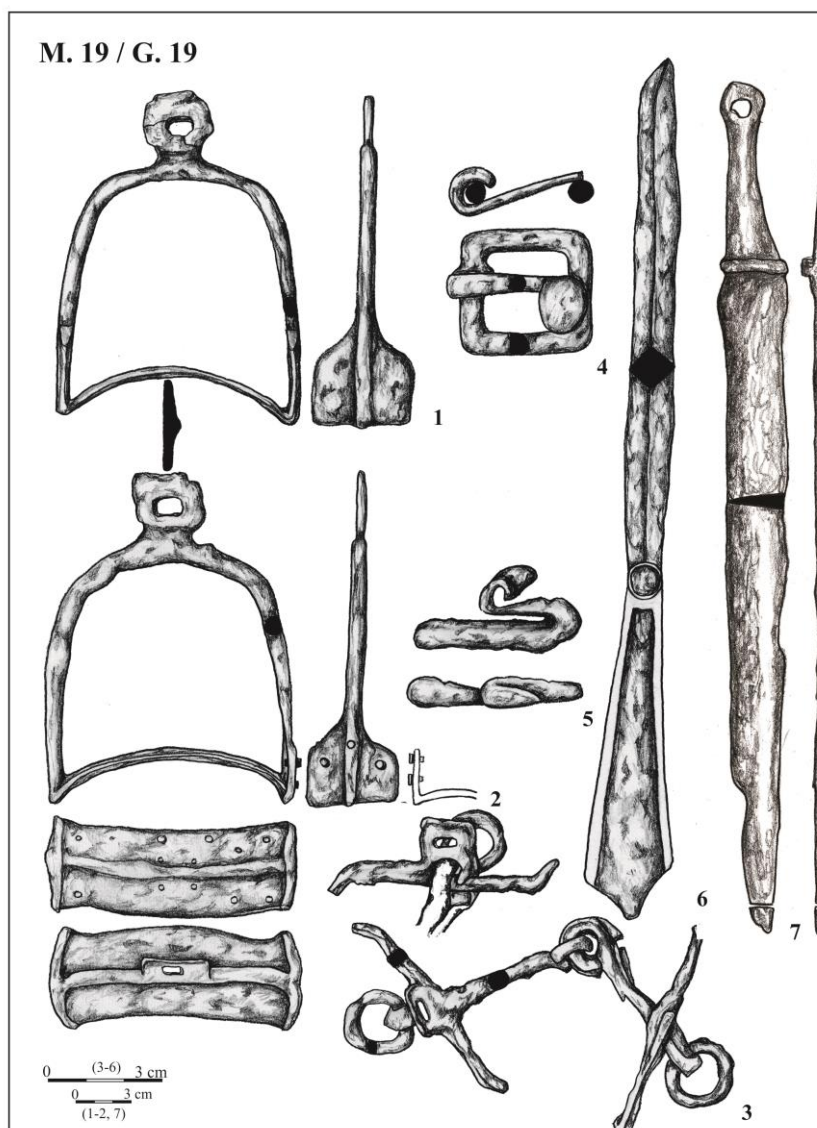
- Cosma 2002 - C. Cosma, *Vestul și nord-vestul României în secolele VIII-X d.H.* Ethnic and cultural interferences in the 1st millenium B.C. to the 1st millenium A. D. 6. Cluj-Napoca, 2002.
- Cosma 2016 - C. Cosma, „Avar Warriors in North-West Romania during the 7th – 8th Centuries. Notes on the Political Status of North-West Romania during the 7th – 8th Centuries“, *Ephemeris Napapocensis*, 26, 2016, p. 205-227.
- Cosma 2017 - C. Cosma, *Războinici avari în Transilvania / Avar warriors in Transylvania*. Ethnic and cultural interferences in the 1st Millennium B.C. to the 1st Millennium A. D. 23. Editura Mega, Cluj-Napoca, 2015.
- Cosma 2018 - C. Cosma, *Graves of Avar military chiefs in Transylvania / Morminte de șefi militari avari din Transilvania*. Editura Mega, Cluj-Napoca, 2018.
- Csiky 2007 - G. Csiky, „A kora avar lándzsák tipológiája“, *Archaeologiai Értesítő*, 132, 2007, p. 305-323.
- Csiky 2009 - G. Csiky, *Az avar kori szúró- és vágófegyverek. Osztályozás – tipológia – kronológia – technológia*. Doktori disszertáció, Budapest, 2009. <http://doktori.btk.elte.hu/hist/csikygergely/diss.pdf>, accesat la data de 1.10.2014.
- Csiki 2012 - G. Csiki, „Saxe im awarenzeitlichen Karpatenbecken“, T. Vida (Szkr/Ed), *Thesaurus Avaraorum*. Régészeti tanulmányok Garam Éva tiszteletére/Archaeological Studies in Honour of Éva Garam. Budapest, 2012, p. 371-393.
- Dobos 2015 - A. Dobos, “Weapons and weapon depositions in the late row-grave cemeteries in Transylvania”, C. Cosma (ed.) *Warriors, weapons, and harness from the 5th–10th centuries in the Carpathian Basin*. Ethnic and cultural interferences in the 1st Millennium B.C. to the 1st Millennium A. D., 22, Cluj-Napoca, 2015, p. 57-88.
- Fiedler 1992, 1-2 - U. Fiedler, *Studien zu Gräberfeldern des 6. Bis 9. Jahrhunderts an der untern Donau*, Teil 1-2, UPA Bonn, 1992.
- Francsalszky 2015 - G. Francsalszky, „Gürtel, Gürtelbeschläge“, G. Laszlo, *Das awarenzeitliche gräberfeld in Csákberény-Orondpusta*. Monumenta avarorum Archaeologica 11. Budapest, 2015, p. 164-183.
- Garam 1975 - É. Garam, “The Homokmégy-Halom Cemetery”, E. Garam, I. Kovrig, J. Gy. Szabó, Gy. Török, *Avar finds in the Hungarian National Museum*. Cemeteries of the Avar Period (567-829) in Hungary 1. Budapest, 1975, p. 11-48.
- Garam 1979 - É. Garam, *Das Awarenzeitliche Gräberfeld von Kisköre*. Fontes Archaeologici Hungarie, Budapest, 1979.
- Garam 1987 - É. Garam, “Pferdegräber der awarenzeitlichen gräberfeldes in Tiszafüred. Angaben der spätawarenzeitlichen. Pferdebestatungen”, *Alba Regia*, 23, 1987, p. 65-123.

- Garam 1987a - É. Garam, "Der awarische Fundstoff im Karpatenbecken und seine zeitliche Gliederung", B. Hänsel (Hrsg.), *Die Völker Südosteuropas im 6. Bis 8. Jahrhundert Südosteuropa Jahrbuch*. München/Berlin, 1987, p. 191-202.
- Garam 1992 - É. Garam, „Die münzdatierten Gräber der Awarenzeit“, F. Daim (Hrsg.), *Awarenforschungen*, Band 1 und 2, *Archaeologia Austriaca Monographien*, Studien zur Archäologie der Awaren 4. Wien 1992, Band 1, p. 135-250.
- Garam 1995 - É. Garam, *Das Awarenzeitliche Gräberfeld von Tiszafüred. Cemeteries of the avar period (567-829) in Hungary 3*. Budapest, 1995.
- Georocanu *et alii* 1977 - P. Georocanu, C. Lisovschi-Cheleşanu, M. Georocanu, „Studiul osteologic al unui schelet de cal dintr-un mormânt avar din Transilvania“, *ActaMN*, 16, 1977, p. 285-294.
- Grigorov 1999 - V. Grigorov, „Obecite v starob'lgarskata kultura na sever ot Dunav“, *Arheologija/Archeologiya*, XL, 3-4, 1999, p. 21-42.
- Grigorov 2007 - V. Grigorov, *Metalni nachiti ot srednovecovna Bŭlgaria (VII – XI v) / Metal jewellery from medieval Bulgaria*, Sofia, 2007.
- Grosu *et alii* 1995 - Al. V. Grosu, M. Blăjan, D. Botezatu, „Mormântul cu ofrandă de moluște (secolul VIII e. n.) descoperit la Alba Iulia ”Stația de salvare““, S. Dumitrașcu, V. Moga, A. Chiriac, S. Șipoș (Coord.), *Din istoria Europei romane*, Oradea, 1995, p. 275-284.
- Horedt 1958 - K. Horedt, *Contribuții la istoria Transilvaniei. Sec. IV – XIII*. București, 1958.
- Husár 2014 - M. Husár, *Žrd'ovo-bodné zbrane včasného stredoveku v Karpatskej kotline. 1. diel. Typológia a jej vyhodnotenie*, Nitra, 2014.
- Jakubčínová 2016 - M. Jakubčínová, „Včasnostredoveké zubadlá z Bojnež“, *Slovenská Archeológia*, LXIV–2, 2016, p. 281-306.
- Juhász 1995 - I. Juhász, *Awarenzeitliche Gräberfelder in der Gemarkung Orosháza*. Monumenta Avarorum Archaeologica, vol. 1, Budapest, 1995.
- Kiss 1977 - A. Kiss, *Avar Cemeteries in County Baranya. Cemeteries of the avar period (567-829) in Hungary 2*. Budapest, 1977.
- Kiss 1996 - A. Kiss, *Das awarenzeitlich gepidische Gräberfeld von Kölked-Feketekapu A, Monographien zur Frühgeschichte und Mittelarchäologie 2*. Studien zur Archäologie der Awaren 5. Innsbruck, 1996.
- Kiss 2001 - A. Kiss, *Das awarenzeitliche Gräberfeld in Kölked-Feketekapu B, Teil I-II*. Monumenta Avarorum Archaeologica 6. Budapest, 2001.
- Kiss, Somogyi 1984 - G. Kiss, P. Somogyi, *Tolna megyei avar temetök/Awarische Gräberfelder im Komitat Tolna*. Dissertationes Pannonicae, Series III, vol. 2, Budapest, 1984.

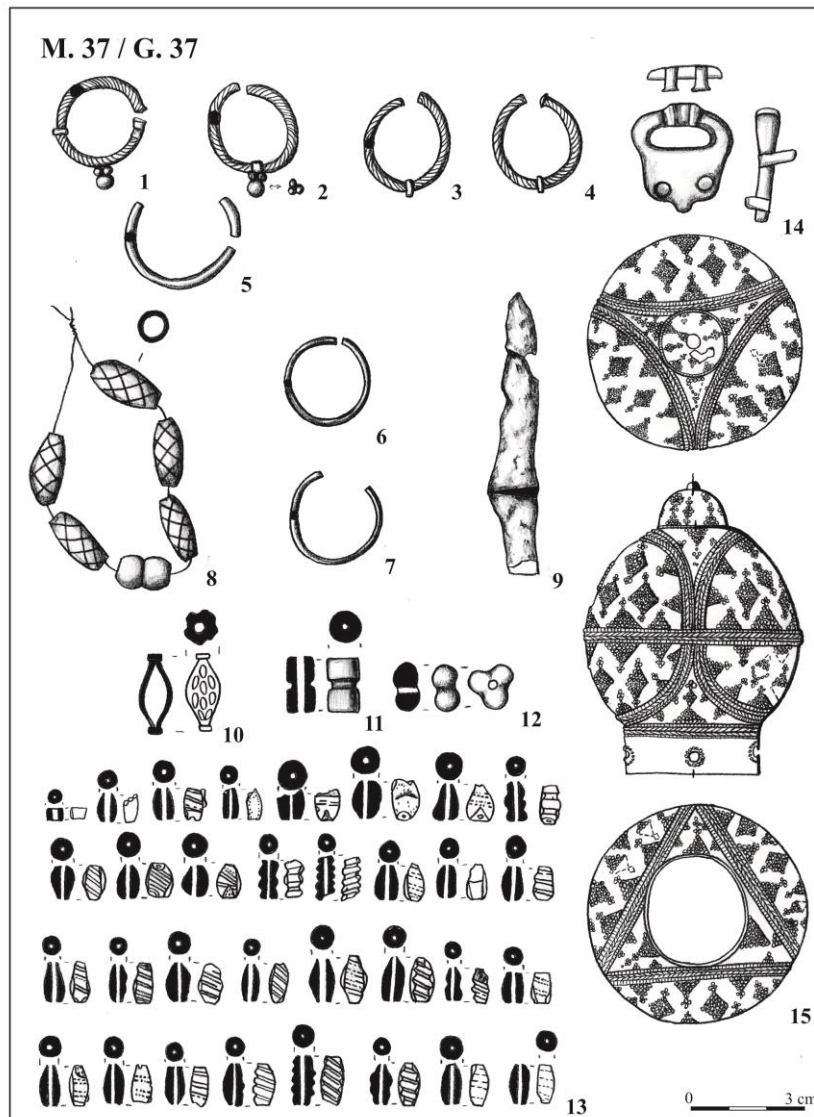
- Kovrig 1963 - I. Kovrig, *Das awarenzeitliche Gräberfeld von Alattyán*. Archaeologia Hungarica, Series Nova XL, Budapest, 1963.
- Kovrig 1975a - I. Kovrig, "The Dévaványa Cemetery", E. Garam, I. Kovrig, J. Gy. Szabó, Gy. Török, *Avar finds in the Hungarian National Museum. Cemeteries of the Avar Period (567-829) in Hungary 1*. Budapest, 1975, p. 121-155.
- Kovrig 1975b - I. Kovrig, "The Szob Cemetery", E. Garam, I. Kovrig, J. Gy. Szabó, Gy. Török, *Avar finds in the Hungarian National Museum. Cemeteries of the Avar Period (567-829) in Hungary 1*. Budapest, 1975, p. 157-208.
- Kovrig 1975c - I. Kovrig, "The Tiszaderzs Cemetery", E. Garam, I. Kovrig, J. Gy. Szabó, Gy. Török, *Avar finds in the Hungarian National Museum. Cemeteries of the Avar Period (567-829) in Hungary 1*. Budapest, 1975, p. 209-239.
- Kyzlasov 1955 - L. P. Kyzlasov, "Syrskij Caa-Tas", *SA*, 24, 1955, p. 243-256.
- Longaeuerová *et alii* 1991 - M. Longaeuerová, S. Longauer, Z. Čilinská, „Structural analysis of ornaments and jewels from the 7.-8. Century in Želovce”, *Postavenie žien v avarkom kaganáte, K problematike osídlenia stredodunajskej oblasti vo časnom stredoveku*, Nitra, 1991, p. 39-66.
- Mechurová 1984 - Z. Mechurová, "Součásti uzděni koně ve velkomoravském období", *Archaeologia Historica*, 9, 1984, p. 263-292.
- Mitrea 1988 - B. Mitrea, "La nécropole birituelle de Sultana. Résultats et problèmes", *Dacia*, N.S., XXXII, 1-2, 1988, p. 91-139.
- Pásztor 1997 - A. Pásztor, „Typologische Untersuchungen der früh- und mittelawarenzeitlichen Perlen aus Ungarn“, U. Von Freeden, A. Wiczorek (Hrsg.), *Perlen. Archäologie, Techniken, Analysen. Akten des Internationalen Perlensymposium in Mannheim vom 11. Bis 14. November 1994. Kolloquium zur Vor- und Frühgeschichte*. Band. 1, Bonn, 1997, p. 213-230.
- Pásztor 2015 - A. Pásztor, "Kopf-und Armschmuck", G. László, *Das awarenzeitliche Gräberfeld in Csakbereny-Orondpuszta*. Monumenta avarorum archaeologica 11. Budapest, 2015, p. 119-154.
- Poleski 1997 - J. Poleski, „Kleinpolen im 8.-10. Jahrhundert: Bemerkungen zu den Beziehungen zwischen Kleinpolen und Böhmen, Mähren, Slowakei und Ungarn“, D. Čaplovič, J. Dorulá (eds.), *Mitteleuropa im 8.10. Jahrhundert*, Bratislava, 1997, p. 15-27.
- Profantová 1992 - N. Profantová, "Awarische Funde aus den Gebieten nördlich der avarischen Siedlungsgrenzen", F. Daim (Hrsg.), *Awarenforschungen*, Band 1 und 2, Archaeologia Austriaca Monographien, Studien zur Archäologie der Awaren 4. Wien, 1992, Band 2, p. 605-778.
- Protase *et alii* 2000

- D. Protase, M. Blăjan, D. Botezatu, S. Haimovici, „Șpălnaca, com Hopârta, Jud. Alba, Punct Șugud”, *Campania* 1999. CCA, 2000, 104. <http://www.cimec.ro/Arheologie/newcronica2000/indici/cronica.htm>.
- Roska 2001 - M. Roska, „A Honfoglás es Erdély”, M. Astalos (ed.), *A történeti Erdély*. Budapest, 2001, p. 163-173.
- Rosner 1999 - G. Rosner, *Das Awarenzeitliche Gräberfeld in Szekszárd-Bogyiszlói Strase*. Monumenta Avarorum Archaeologica 3. Budapest, 1999.
- Ruttkay 1976 - A. Ruttkay, „Waffen und Reiterausrüstung des 9. Bis zur ersten Hälfte des 14. Jahrhunderts in der Slowakei II”, *Slovenská Archeológia*, 24/2, 1976, p. 245-395.
- Schmid 2015 - M. M. E. Schmid, *Das Gräberfeld von Rákóczihalva in Zentralungarn und die Chronologie des spätawarenzeitlichen Fundmaterials*. Universitätsforschungen zur prähistorischen Archäologie. Band 272. Aus dem Institut für Vor- und Frühgeschichtliche Archäologie und Provinzialrömische Archäologie der Universität München. Verlag Dr. Rudolf Habelt GmbH, Bonn, 2015.
- Sós, Salamon 1995 - Á. Cs. Sós, Á. Salamon, *Cemeteries of the Early Middle Ages (6th-9th Centuries A.D.) at Pókaszepetk*, Budapest, 1995.
- Stadler 2005 - P. Stadler, *Quantitative Studien zur Archäologie der Awaren I*. Mit Beiträgen von W. Kutschera, W. Pohl und M. Wild. Mitteilungen der Prähistorischen Kommission 60. Wien, 2005.
- Stanciu 2011 - I. Stanciu, *Locuirea teritoriului nord-vestic al României între antichitatea târzie și perioada de început a epocii medievale timpurii (mijlocul sec. V - sec. VII timpuriu)*. Patrimonium Archaeologicum Transylvanicum 4. Cluj-Napoca, 2011.
- Szabó 1975 - J. Gy. Szabó, „The Pilismarót Cemetery“, E. Garam, I. Kovrig, J. Gy. Szabó, Gy. Török, *Avar finds in the Hungarian National Museum. Cemeteries of the Avar Period (567-829) in Hungary 1*. Budapest, 1975, p. 241-281.
- Tomka 1972 - P. Tomka, „Adatok a kislalföld avar kori népességének temetkezési szokásaihoz“, *Arabona* (Győr), 14, 1972, p. 27-75.
- Török 1975 - Gy. Török, „The Kiskörös Pohibuj-Mackó-dűlő Cemetery“, I. Kovrig (Ed.), *Hungary. Avar finds in the Hungarian National Museum*, vol. 1, Budapest, 1975, p. 283-304.
- Toropu, Stoica 1972 - O. Toropu, O. Stoica, „La nécropole préféodale d’Obârșia-Olt (Note préliminaire)“, *Dacia*, N.S., XVI, 1972, p. 163-188.
- Trugly 1987 - Al. Trugly, „Gräberfeld aus der zeit des awarischen reiches bei der schiffswerft in Komárno“, *Slovenská Archeológia*, XXXV-2, 1987, p. 251-344.
- Văjarova 1986 - Z. Văjarova, *Strednoviekovno selisce s. Garvan silistrensku okrg. VI-XI vek / Mittelalterliche Siedlung Garvan, Bezirk Silistra (VI-XI. Jhd.)*. Sofia, 1986.
- Winkler et alii 1977

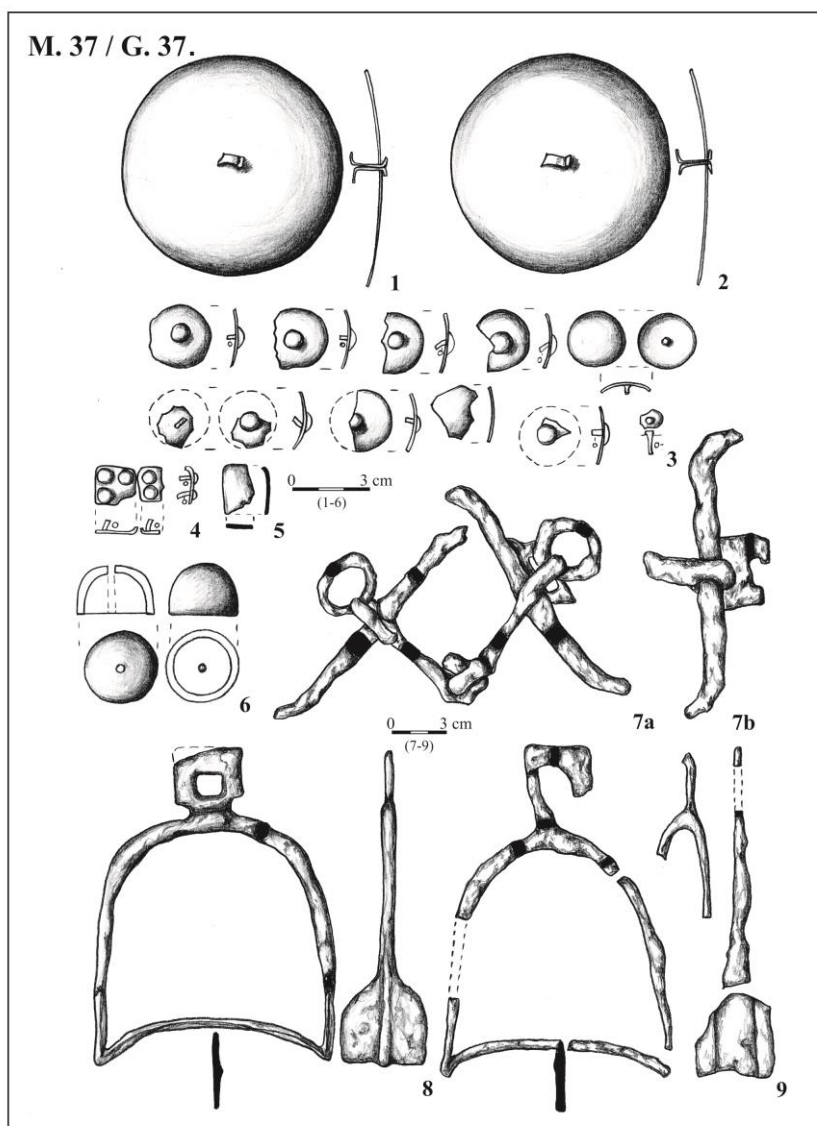
- I. Winkler, M. Takacs, Gh. Păiuș, "Necropola avară de la Cicău", *ActaMN*, 14, 1977, p. 269-283.
- Zábojník 2004 - J. Zábojník, *Slovensko a Avarský Kaganát*. *Studia Archaeologica et Medievalia* 6, Bratislava, 2004.
- Zábojník 2015 - J. Zábojník, "Zum Verhältnis zwischen Archäologie und Anthropologie am Beispiel frühmittelalterlicher Gräberfelder aus dem Mitteldonaunraum (7.-10. Jahrhundert)", O. Heinrich-Tamáska, H. Herold, P. Straub und T. Vida (Hrsg.) „Castellum, civitas, urbs“ – Zentren und Eliten im frühmittelalterlichen Ostmitteleuropa – Centres and Elites in Early Medieval East-Central Europe (Castellum Pannonicum Pelsonense, Bd. 6, hrsg. v. Archäologischen Institut des Geisteswissenschaftlichen Forschungszentrums der Ungarischen Akademie der Wissenschaften, dem Geisteswissenschaftlichen Zentrum Geschichte und Kultur Ostmitteleuropas e. V., dem Balatoni-Museum), Budapest, Leipzig, Keszthely, Rahden/Westf, 2015, p. 277-291.
- Zoll-Adamikowa 1992 - H. Zoll-Adamikowa, „Zur Chronologie der awarenzeitlichen Funde aus Polen“, *Probleme der relativen zur absoluten Chronologie ab Latènezeit bis zum Frühmittelalter*, Kraków, 1992.



Pl. 1. Mormântul nr. 19



Pl. 2. Mormântul nr. 37



Pl. 3. Mormântul nr. 37