

ACTA MVSEI APVLENSIS

APULUM LVI

series *ARCHAEOLOGICA ET ANTHROPOLOGICA*

Fondator

ION BERCIU

Editor

GABRIEL T. RUSTOIU

Colegiul editorial

RADU ARDEVAN - Universitatea „Babeş-Bolyai”, Cluj-Napoca

NIKOLAUS BOROFFKA - Deutsches Archäologisches Institut, Berlin

DANIEL DUMITRAN - Universitatea „1 Decembrie 1918”, Alba Iulia

VALER MOGA - Universitatea „1 Decembrie 1918”, Alba Iulia

CHRISTOPHER F. E. PARE - Universitatea „Johannes Gutenberg”, Mainz

ZENO KARL PINTER - Universitatea „Lucian Blaga”, Sibiu

MARIUS PORUMB - Institutul de Arheologie și Istoria Artei, Cluj-Napoca

VOLKER WOLLMANN - Obrigheim

Colegiul de redacție

HORIA CIUGUDEAN - director

RADU OTA - secretar de redacție

GEORGE BOUNEGRU - membru

CONSTANTIN INEL - membru

Adresa de corespondență:

MUZEUL NAȚIONAL AL UNIRII

510010 ALBA IULIA

Str. Mihai Viteazul, 12-14

Tel. 0258/813300

Correspondence address:

MUZEUL NAȚIONAL AL UNIRII

RO – 510010 ALBA IULIA

Mihai Viteazul St., 12-14

Tel. (+40) (258) 813300

revista.apulum@yahoo.com

www.mnuai.ro; www.muzeuluniriialba.ro; www.anuarulapulum.ro

© 2019 MUZEUL NAȚIONAL AL UNIRII, ALBA IULIA

ISSN – 1013-428X

ISSN – 2247 – 8701

ISSN-L – 2247 – 8701

ACTA MVSEI APVLENSIS

APVLVM

LVI

series *ARCHAEOLOGICA ET ANTHROPOLOGICA*



ALBA IULIA

MMXIX

Tehnoredactare: RADU OTA

Traducerea și verificarea textelor în limba engleză: ADINA GOȘA

Textele nepublicate nu se restituie.

S U M A R

CONTENTS – SOMMAIRE – INHALT

CRISTIAN TITUS FLORESCU, Profesorul Sabin Adrian Luca, IX

STUDII – STUDIES

- SABIN ADRIAN LUCA, TIBERIU BOGDAN SAVA, DORU PĂCEȘILĂ, OANA GAZA, IULIANA STANCIU, GABRIELA SAVA, BIANCA ȘTEFAN, Date radiocarbon din situl arheologic de la Turdaș – Luncă (Cercetările preventive ale anului 2011) (III)
Radiocarbon data from Turdaș – Luncă archaeological site (the preventive researches from 2011) (III)..... 1
- MARIUS-MIHAI CIUTĂ, BEATRICE CIUTĂ, Din nou despre reprezentările de onagri din mediul cultural vinčian timpuriu
New data about the onager representations in the early Vinča culture..... 17
- MIHAELA-MARIA BARBU, MIHAI GLIGOR, Industria litică cioplită aparținând grupului cultural Foeni din situl de la Alba Iulia – „Lumea Nouă” (jud. Alba) (II)
Chipped lithic industry belonging to Foeni cultural group from Alba Iulia – Lumea Nouă archaeological site (Alba county) (II)..... 45
- CAROL KACSÓ, Contribuții la cunoașterea reprezentărilor antropomorfe și zoomorfe din Bronzul târziu în nord-vestul Transilvaniei
Beiträge zur Kenntnis der Spätbronzezeitlichen anthropomorphen und zoomorphen Darstellungen im nordwesten Transsilvaniens..... 67
- HORIA CIUGUDEAN, CLAES UHNÉR, COLLIN QUINN, GABRIEL BĂLAN, OVIDIU-MAXIM OARGĂ, ADRIAN COSMIN BOLOG, GABRIEL BALTEȘ, După 25 de ani: grupul Cugir-Band în lumina noilor cercetări
Twenty five years later: The Cugir-Band group in the light of

	<i>recent research</i>	89
AUREL RUSTOIU, SANDOR BERECKI, Craftsmanship and community in the eastern Carpathian basin during the Late Iron Age (4 th -3 rd centuries BC)		
	<i>Meșteșuguri și comunitate în estul Bazinului carpatic în cea de a doua vârstă a fierului (sec. 4-3 a.Chr.)</i>	131
PÉTER FORISEK, Arrian and Colchis. <i>Some datas about the religion and culture of Colchis in the early 2nd century AD according to the Periplus by Flavius Arrianus</i>		
	<i>Arrian și Colchida. Câteva date despre religia și cultura Colchidei la începutul sec. II p.Chr. după Periplus de Flavius Arrianus</i>	161
CĂTĂLIN PAVEL, Mithras in Apulum – an iconographic case study		
	<i>Mithras în Apulum – un studiu de caz iconografic</i>	171
GEORGE VALENTIN BOUNEGRU, BOGDAN PÂCLIȘAN, Două altare romane de la Apulum recent descoperite.....		
	<i>Two roman altars from Apulum recently discovered</i>	185
ISTVAN FABIAN, Prevenirea și controlul epidemiilor în armata romană		
	<i>Prevention and control of epidemics in the Roman army</i>	193
CĂLIN COSMA, Două morminte cu cai descoperite în cimitirul din secolele VII-VIII de la Șpălnaca/Șugud (jud. Alba)		
	<i>Deux tombes des chevaux découvertes dans le cimetière du 7^{me}-8^{me} siècles de Șpălnaca/Șugud (dep. Alba)</i>	199

RESTAURARE – CONSERVARE – INVESTIGAȚII

RESTORATION – CONSERVATION – INVESTIGATIONS

DAN ANGHEL, Suporturi pentru arderea ceramicii descoperite la Apulum		
	<i>Supports for firing ceramics discovered at Apulum</i>	227
SORIN ȘERBAN, Restaurarea unui vas glazurat de tip <i>kantharos</i> din colecția Muzeului Național al Unirii din Alba Iulia		
	<i>The restoration of a glazed kantharos from the collection of the National Museum of Union Alba Iulia</i>	241

RECENZII ȘI NOTE DE LECTURĂ

REVIEWS AND READER'S NOTES

HORIA CIUGUDEAN, Alin Frînculeasa, Angela Simalcsik, Bianca Preda, Daniel Garvăn, <i>Smeeni – Movila mare: monografia unui sit arheologic regăsit</i> , Bibliotheca Mousaios 13, Ed. Cetatea de Scaun, Târgoviște, 2017, 517 pag., 136 planșe.....	249
GEORGE VALENTIN BOUNEGRU, Doina Benea, <i>Castrul roman de la Tibiscum</i> , Ed. ArtPres, Timișoara, 2018, 279 p., 65 figuri alb-negru, 8 planșe color.....	253
RADU OTA, Ovidiu Țentea, Florian Matei-Popescu, <i>Between Dacia and Moesia Inferior. The Roman forts in Muntenia under Trajan. Între Dacia și Moesia Inferior. Castele Romane din Muntenia în timpul lui Traian</i> , Ed. Mega, Bucharest, 2016, 70 p., 3 hărți, 26 figuri și fotografii color și alb-negru.....	255
RADU OTA, Ovidiu Țentea, Britta Burkhardt, <i>Baths on the Frontiers of Roman Dacia. Băile de pe frontierele Daciei romane</i> , Ed. Mega, Bucharest, 2017, 72 p., o hartă, 47 figuri și imagini alb-negru și color.....	259
RADU OTA, Dan Gheorghe Teodor, <i>Contribuții arheologice la problema etnogenezei românești</i> , Iași, Casa Editorială Demiurg, 2018, 149 pagini și 37 figuri alb-negru.....	262
RADU OTA, Dan Băcuet-Crișan, <i>Porta Mesesina în preajma anului 1000. Cercetări, situri, artefacte</i> , (ed. a 2-a) Cluj-Napoca, Ed. Mega, 2015, 100 pagini, ilustrații și 53 figuri alb-negru.	268

NECROLOGURI

OBITUARIES

RADU OTA, GEORGE VALENTIN BOUNEGRU, <i>In memoriam Doina Benea</i>	272
CĂLIN COSMA, <i>In memoriam Nicolae Gudea</i>	274
Lista autorilor.....	277

**DATE RADIOCARBON DIN SITUL ARHEOLOGIC
DE LA TURDAȘ - LUNCĂ
(CERCETĂRILE PREVENTIVE ALE ANULUI 2011) (III)**

Sabin Adrian LUCA
Universitatea „Lucian Blaga” Sibiu; Muzeul Național Brukenthal Sibiu
Tiberiu Bogdan SAVA
Doru PĂCEȘILĂ
Oana GAZA
Iuliana STANCIU
Gabriela SAVA
Bianca ȘTEFAN

Laboratorul RoAMS, Institutul Național de Cercetare-Dezvoltare pentru Fizică
și Inginerie Nucleară „Horia Hulubei” Măgurele-Ilfov

Cuvinte cheie: date radiocarbon, cultura Turdaș II, eneolitic, Transilvania, România.

Key words: ^{14}C data, Turdaș II culture, Aeneolithic, Transylvania, Romania.

În cursul campaniei de cercetări preventive efectuate pe situl arheologic de la Turdaș - *Luncă* (campania 2011¹) s-a prelevat un număr de 50 de probe pentru obținerea datelor radiocarbon.

O parte din probe – 10 la număr – au fost predate generosului colectiv al Institutului de Cercetare-Dezvoltare pentru Fizică și Inginerie Nucleară „Horia Hulubei”, Departamentul de Acceleratoare Tandem – Laborator RoAMS. Din 6 probe s-au extras datele cronologice.

Primele articole s-au publicat nu demult². Astăzi este în curs un alt proiect prin care sunt supuse investigații 35 de probe prelevate tot în anul 2011³.

Complexul 1827 (sector B).

Localizat în sectorul B, în zona de est, acest complex este între cele care sunt numerotate – în general – cu multiplul cifrei 300. El s-a conturat mai târziu, după ploii și uscări succesive, sub forma unei aglomerări de chirpici (**Foto 1**). În jurnalul de șantier se specifică faptul că: umplutura este un amestec de sol cenușos, material ceramic (două plase), oase, precum și probe ^{14}C .

¹ Pentru datele tehnice ale săpăturilor arheologice preventive vezi: Luca *et alii* 2012 și Luca *et alii* 2012a.

² Luca *et alii* 2016a; Luca *et alii* 2017; Luca *et alii* 2017a; Luca *et alii* 2018.

³ Acest proiect se va finaliza în anul 2019.

După câte se observă la **foto 1**, s-a conturat groapa prin observarea unei umpluturi cu chirpici, tasat – mai ales pe margini. Acest lucru ne îndeamnă să ne gândim că nu este vorba despre o prăbușire după o folosință îndelungată a gropii. Faptul că în groapa propriu-zisă nu era decât umplutură cu fragmente ceramice și oase – fără chirpici – arată, totuși, o oarecare distanță în timp (nu prea mare) între cele două momente.

Toate aceste observații – precum și data absolută aflată la îndemână în urma analizării osului recoltat (**Fig. 1**) – ne îndeamnă să încadrăm complexul arheologic în orizontul II de arhitectură a sitului eponim de aici (luat și ca fază evolutivă a culturii Turdaș).

O ultimă observație preliminară asupra evoluției stratigrafiei sitului este cea după care zona B este cea în care se dezvoltă cele mai serioase suprapuneri de arhitectură din așezările aparținând culturii Turdaș.

Complexele 1021 și 1021A.

Complexul este situat pe breteaua de N a sectorului A (zona A₁), aproximativ la mijlocul suprafeței (V-E față de sit), chiar în marginea șoselei actuale. După cum se poate observa la **foto 3**, acesta s-a conturat drept unul unitar de la momentul însemnării. La golirea unei jumătăți din acesta (**Foto 3**) s-a văzut – totuși – că este vorba despre o intersecție a două gropi. După opinia noastră aceasta rezultă, mai mult, dintr-o lărgire a complexului, în apropierea timpului săpării primei părți a acestuia, din motive care rămân necunoscute. Această observație ne arată faptul că locuirea în faza veche turdășeană a zonei A₁ este foarte intensă. Trebuie să specificăm și faptul că această zonă era considerată nelocuită până acum, cel puțin în momentul existenței culturii cu denumirea Turdaș.

Neputând dezveli integral groapa (în partea din stânga a **foto 2** se vede că ea intră sub șoseaua actuală, unde nu am avut permisiunea să săpăm și acolo – **plan 1**, sus, N) ne este foarte greu să ne exprimăm opiniile vizavi de utilitatea acesteia pentru comunitatea (e)neolitică turdășeană din acest punct (**Plan 1**).

Proba cu codul 44.40 provine din Sector A (zona A₁), complexul 1021A (**Fig. 2**). Existența și timpul acesteia ne arată faptul că suntem în plină fază II a culturii Turdaș, așa cum se definește aceasta în situl eponim.

Comparând toate datele obținute până în acest moment (**Tabel 1**) este vizibilă o puternică locuire în fazele I/II și II ale sitului, pe cea mai mare parte a suprafeței cercetate, atât în săpăturile sistematice⁴, cât și a celei văzute în timpul cercetărilor preventive⁵. Faza I este mai vizibilă în sectorul B al cercetării

⁴ Luca 2001; idem 2018.

⁵ Luca 2018a; idem 2019; Luca, Suci 2014; Luca, Suci 2015; Luca *et alii* 2012; Luca *et alii* 2012a, p. 9-32; Luca *et alii* 2017; Luca *et alii* 2017a; Luca *et alii* 2017b; Luca *et alii* 2017c; Luca *et alii* 2017d; Luca *et alii* 2018.

preventive⁶ și în zona A a cercetării sistematice⁷. Oricum, aceasta este mult mai mică decât suprafața acoperită de la faza I/II în sus.

Pentru încadrarea în faza II a culturii Turdaș pledează și fragmentul pictat de la **Desen 1**. Acesta ne arată existența speciei pictate cu negru, după ardere, numită – acum câțiva ani – grupul/cultura Tăualaș, astăzi arătându-se clar că reprezintă o specie pictată a culturii Turdaș. Aceasta (stilul de pictare) își începe existența în faza Turdaș I/II (desen 4-7 – complex 23⁸), o continuă în faza II (**Desene 8-11** – complex 93⁹) și și-o termină în faza III (**Desene 2-3** – complex 14¹⁰).

În general vorbind, se găsesc amănunte multe legate de evoluția acestei specii pictate (cu negru, după ardere; așa-numita *pictură cu bitum*, impropriu numită așa) în volumul atât de des amintit, dedicat analizei sectorului A de la Turdaș¹¹.

La **Tabelul 1** avem expuse datele ¹⁴C obținute în urma analizei probelor de la Turdaș – *Luncă* recoltate în timpul campaniei de cercetări preventive a anului 2011. Cât privește cercetarea generală se pot consulta câteva dintre lucrările aflate la bibliografie¹². În ceea ce privește sectorul A s-a tipărit – până în acest moment – volumul I.1¹³, dar și câteva articole legate de analiza unor complexe arheologice¹⁴.

Cât privește datarea fazei I a culturii Turdaș am emis, deja, o propunere de cronologie absolută, în primul volum dedicat sectorului A¹⁵. Aceasta se bazează pe datări obținute în situl de la Tărtăria - *Gura Luncii*¹⁶.

Aminteam, cândva, că la sfârșitul fazei a doua a culturii Turdaș vedem o migrație, pe Mureș, și prin descoperirile de la Orăștie - *Dealul Pemilor*, *punct X₂*¹⁷.

Mulțumiri.

Mulțumesc tuturor celor care au participat la cercetările vaste de la Turdaș¹⁸. Menționez că acestea, sub forma lor preventivă, se desfășoară și astăzi,

⁶ Observații de teren, nepublicate încă.

⁷ Luca 2001 – bordeiele B₁₋₂.

⁸ Luca 2019, p. 56, fig. 15/13-14; 24.

⁹ Luca 2019, p. 98-107, fig. 58/3-6.

¹⁰ Luca 2019, p. 46-47, fig. 14/2.

¹¹ Luca 2019, p. 45-46, foto 13, fig. 13/3 (complex 13 – Turdaș II); p. 56, fig. 15/13-14; 24 (complex 23 – Turdaș I/II); p. 98-107; fig. 52, 58/3-6 (complexele 92-93 – Turdaș II).

¹² Luca 2012; idem 2012a, p. 3-32.

¹³ Luca 2019.

¹⁴ Luca 2018a; Luca, Suciuc 2014; Luca, Suciuc 2015; Luca *et alii* 2012; Luca *et alii* 2012a, p. 9-32; Luca *et alii* 2016a; Luca *et alii* 2017; Luca *et alii* 2017a; Luca *et alii* 2017b; Luca *et alii* 2017c; Luca *et alii* 2017d; Luca *et alii* 2018.

¹⁵ Luca 2019, p. 68, table 8.

¹⁶ Luca *et alii* 2016.

¹⁷ Luca 1997, p. 77; Luca, Pinter 2001.

într-un colectiv mult mai restrâns¹⁹. În continuare, ne sprijină colectivul de organizatori din Muzeul Național Brukenthal²⁰.

Fără colectivul puternic de la Institutul „Horia Hulubei”²¹ nu am fi putut să tragem concluzii atât de frumoase. Le mulțumim tuturor!

Tabel 1. Date radiocarbon pentru situl de la Turdaș - *Luncă*.

Număr	Datare BP	Datare BC	Sector (2011)	Complex (2011)	Datare relativă	Materialul datat
Cultura Petrești						
RoAMS -47.40	5606±27	2σ (95,4% probabilitate) între 4492-4362 calBC	B	1878	Petrești I	Os de animal – 446.18 gr. cu tot cu ambalaj
RoAMS -45.40	5686±28	2σ (95,4% probabilitate) între 4591-4456 calBC	C	403	Petrești I	Os de animal – 325.27 gr. cu tot cu ambalaj
Cultura Turdaș						
RoAMS -44.40	5901±28	2σ (95,4% probabilitate) între 4836-4715 calBC	A (zona A ₁)	1021A	Turdaș II	Os de animal – 867.75 gr. cu tot cu ambalaj
RoAMS -43.40	5903±29	2σ (95,4% probabilitate) între 4837-4716 calBC	B	1827	Turdaș II	Os de animal – 427,25 gr. cu tot cu ambalaj
RoAMS -46.40	5932±29	2σ (95,4% probabilitate): - probabilitate de 6.8 % ca vârsta să fie cuprinsă între 4897-4866 calBC - probabilitate	A	23	Turdaș I/II	Os de animal – 367.05 gr. cu tot cu ambalaj

¹⁸ Luca 2001, colaborator la volum: A. Spânu; Luca 2018, colaboratori la volum: D. Diaconescu, C. Roman, G. El Susi, F. Perianu și A. Luca; Luca 2019, p. 11-12.

¹⁹ Împreună cu Gh. Natea, V. Palaghie, F. Perianu și S. Chideșa.

²⁰ Luca 2012, coautorii; Luca 2012a, coautorii.

²¹ Coautori și la acest articol.

		de 88.6 % ca vârsta să fie cuprinsă între 4851-4723 calBC				
RoAMS -42.40	5947±35	2σ (95,4% probabilitate): - probabilitate de 2.0 % ca vârsta să fie cuprinsă între 4932-4921 calBC - probabilitate de 93.4 % ca vârsta să fie cuprinsă între 4911-4727calBC	A	33	Turdaș I/II	Os de animal – 322,43 gr. cu tot cu ambalaj

**RADIOCARBON DATA FROM TURDAȘ - LUNCĂ ARCHAEOLOGICAL SITE
(THE PREVENTIVE RESEARCHES FROM 2011) (III)**

ABSTRACT

The preventive archaeological excavations from 2011 made possible the unveiling of a significant part of the archaeological site from Turdaș - *Luncă* point. There were researched thousands of archaeological features, the defensive system of the site, the habitation neighborhoods and some other results of the human works (C₁₈₂₇ and C_{1021A} features – Turdaș II culture).

LIST OF ILLUSTRATIONS

Figures

Fig. 1. Turdaș - *Luncă*. 2011. Calibration sample RoAMS-43.40: 5903±29 BP. Archaeological feature C₁₈₂₇. Sector B.

Fig. 2. Turdaș - *Luncă*. 2011. Calibration sample RoAMS-44.40: 5901±29 BP. Archaeological feature C_{1021A}. Sector A (area A₁).

Photos

Photo 1. Turdaș - *Luncă*. 2011 campaign. Archaeological feature C₁₈₂₇. Sector B.

Photo 2. Turdaș - *Luncă*. 2011 campaign. Archaeological feature C₁₈₂₇. Sector B.

Photo 3. Turdaş - *Luncă*. 2011 campaign. 1021A feature. A sector (A₁ zone) / Turdaş - *Luncă*. 2011 campaign. Archaeological feature C_{1021A}. Sector A (area A₁).

Photo 4. Turdaş - *Luncă*. 2011 campaign. 1021A feature. A sector (A₁ zone) / Turdaş - *Luncă*. 2011 campaign. Archaeological feature C_{1021A}. Sector A (area A₁).

Drawings

Drawing 1. Turdaş - *Luncă*, 2011 preventive research. Feature 1021A. Turdaş culture, phase II. Sector A (area A₁) (drawing Fl. Mărcuți).

Drawing 2. Turdaş - *Luncă*, 2011 preventive research. Feature 14. Turdaş culture, phase III. Sector A (drawing Fl. Mărcuți).

Drawing 3. Turdaş - *Luncă*, 2011 preventive research. Feature 14. Turdaş culture, phase III. Sector A (drawing Fl. Mărcuți).

Drawing 4. Turdaş - *Luncă*, 2011 preventive research. Feature 23. Turdaş culture, phase I/II. Sector A (drawing Fl. Mărcuți).

Drawing 5. Turdaş - *Luncă*, 2011 preventive research. Feature 23. Turdaş culture, phase I/II. Sector A (drawing Fl. Mărcuți).

Drawing 6. Turdaş - *Luncă*, 2011 preventive research. Feature 23. Turdaş culture, phase I/II. Sector A (drawing Fl. Mărcuți).

Drawing 7. Turdaş - *Luncă*, 2011 preventive research. Feature 23. Turdaş culture, phase I/II. Sector A (drawing Fl. Mărcuți).

Drawing 8. Turdaş - *Luncă*, 2011 preventive research. Feature 93. Turdaş culture, phase II. Sector A (drawing Fl. Mărcuți).

Drawing 9. Turdaş - *Luncă*, 2011 preventive research. Feature 93. Turdaş culture, phase II. Sector A (drawing Fl. Mărcuți).

Drawing 10. Turdaş - *Luncă*, 2011 preventive research. Feature 93. Turdaş culture, phase II. Sector A (drawing Fl. Mărcuți).

Drawing 11. Turdaş - *Luncă*, 2011 preventive research. Feature 93. Turdaş culture, phase II. Sector A (drawing Fl. Mărcuți).

Table

Table 1. Radiocarbon data for the Turdaş - *Luncă* site.

Abrevieri bibliografice:

ActaTS	- <i>Acta Terrae Septemcastrensis</i> , Universitatea „Lucian Blaga”, Sibiu.
Apulum	- <i>Apulum. Acta Musei Apulensis</i> , Muzeul Național al Unirii, Alba Iulia.
Banatica	- <i>Banatica</i> , Muzeul Banatului Montan, Reșița.
BB	- <i>Bibliotheca Brukenthal</i> , Muzeul Național Brukenthal, Sibiu.
BMA	- <i>Bibliotheca Musei Apulensis</i> , Muzeul Național al Unirii, Alba Iulia.
BrukAM	- <i>Brukenthal. Acta Musei</i> , Muzeul Național Brukenthal, Sibiu.
BS	- <i>Bibliotheca Septemcastrensis</i> , Universitatea „Lucian Blaga”, Sibiu.

Bibliografie:

- Luca 2001 - S. A. Luca, *Așezările neolitice pe Valea Mureșului (II). Noi cercetări la Turdaş-Luncă I. Campaniile anilor 1992-1995*, BMA, 2001.
- Luca 2018 - S. A. Luca, *Așezări neolitice pe valea Mureșului (III). Noi cercetări arheologice la Turdaş-Luncă. II. Campaniile anilor 1996-1998*, BS 25, Editura Universității „Lucian Blaga” din Sibiu, Sibiu, 2018, (colaboratori: D. Diaconescu, C. Roman, G. El Susi, F. Perianu și A. Luca).
- Luca 2018a - S. A. Luca, „Some details about the C403 archaeological feature from the site of Turdaş-Luncă, Hunedoara County (III). Petrești culture I. Preventive excavations of the year 2011”, *ActaTS*, 17, 2018, p. 115-120.
- Luca 2019 - S. A. Luca, *Un oraș preistoric din Europa. Turdaş-Luncă. Sector A*, vol. I.1, BS 26, Editura Universității „Lucian Blaga” din Sibiu, Sibiu, 2019 (colaborator: F. Perianu).
- Luca, Pinter 2001 - S. A. Luca, Z. K. Pinter, *Der Böhmerberg bei Broos/Orăștie. Eine archäologische Monographie*, BMA 16, 2001.
- Luca, Suci 2014 - S. A. Luca, C. I. Suci, „Sistemul de fortificații eneolitice de la Turdaş-Luncă, județul Hunedoara, România”, *Banatica*, 24, 1, 2014, p. 7-24.
- Luca, Suci 2015 - S. A. Luca, C. I. Suci, „The Eneolithic fortification system of Turdaş-Luncă, Hunedoara County, Romania”, *Pradziejowé osady obronne w Karpatach*, Krosno (Polonia), 2015, p. 43-60.
- Luca et alii 2012 - S. A. Luca (coordonator), D. Barbu, C. Bobic, I. Bocan, T. Buleteanu, M. Ciută, Fl. Chioar-Dumitrescu, S. Galea, A. Georgescu, Gh. Lazarovici, A. Luca, Fl. Marțiș, D. Micle, Cl. Munteanu, Gh. Natea, C. M. Neagu, A. Nițoi, Al. Olănescu, V. Palaghie, B. Părău, P. G. Popescu, A. Rusu, C. Scărlătescu, V. Sava, C. I. Suci, A. Șeulean-Tudorie, I. Socol, S. Tincu, *Cercetările arheologice preventive de la Turdaş-Luncă (jud. Hunedoara). Campania 2011*, BB 59, Editura Muzeului Național Brukenthal, Sibiu, 2012.
- Luca et alii 2012a - S. A. Luca (coordonator), A. Georgescu, A. Luca, Gh. Natea, Cl. Munteanu, V. Palaghie, R. M. Teodorescu, Cl. Urduzia, *Cercetarea preventivă. Provocarea arheologică a zilelor noastre. Catalog*, BB 61, 2012, Editura Muzeului Național Brukenthal, Sibiu.
- Luca et alii 2016 - S. A. Luca, T. B. Sava, D. Păceșilă, O. Gaza, I. Stanciu, G. Sava, B. Ștefan, „Radiocarbon Data for Level III from Tărtăria-Gura Luncii

- (Preventive Researches from 2014-2015)", *BrukAM*, 11, 1, 2016, p. 11-16.
- Luca *et alii* 2016a
- S. A. Luca, T. B. Sava, D. Păceșilă, O. Gaza, I. Stanciu, G. Sava, B. Ștefan, „Date radiocarbon ale nivelului III de la Tărtăria-Gura Luncii (cercetările preventive ale anilor 2014-2015)", *Apulum*, 53, 2016, p. 27-34.
- Luca *et alii* 2017
- S. A. Luca, T. B. Sava, D. Păceșilă, O. Gaza, I. Stanciu, G. Sava, B. Ștefan, „Date radiocarbon din situl arheologic de la Turdaș-**Luncă** (cercetările preventive ale anului 2011) (I)", *Apulum*, 54, 2017, p. 137-146.
- Luca *et alii* 2017a
- S. A. Luca, Fl. Dumitrescu-Chioar, T. B. Sava, D. Păceșilă, O. Gaza, I. Stanciu, G. Sava, B. Ștefan, „Date radiocarbon din situl arheologic de la Turdaș-Luncă (cercetările preventive din anul 2011) (II)", *Analele Banatului (serie nouă)*, 25, 2017, p. 35-40.
- Luca *et alii* 2017b
- S. A. Luca, F. Perianu, S. Chideșa, „Câteva amănunte despre complexe arheologice C₃₂₋₃₃ din situl de la Turdaș-**Luncă**, jud. Hunedoara (II). Săpăturile preventive ale anului 2011", *Studia in Honorem Florea Costea. La a 80-a aniversare*, 2017, p. 32-50.
- Luca *et alii* 2017c
- S. A. Luca, F. Perianu, S. Chideșa, „Câteva amănunte despre complexul arheologic C₂₃ din situl de la Turdaș-**Luncă**, jud. Hunedoara (II). Săpăturile preventive ale anului 2011", *Banatica*, 27, 1, 2017, p. 247-260.
- Luca *et alii* 2017d
- S. A. Luca, F. Perianu, S. Chideșa, „Some details regarding the archaeological feature C₂₃ from Turdaș-**Luncă** site, Hunedoara County (II). The preventive excavations from 2011", *ActaTS*, 16, 2017, p. 21-60.
- Luca *et alii* 2018
- S. A. Luca, †Fl. Dumitrescu-Chioar, T. B. Sava, D. Păceșilă, O. Gaza, I. Stanciu, G. Sava, B. Ștefan, F. Perianu, „Radiocarbon data from the Turdaș-Luncă archaeological site. Petrești culture (preventive research of 2011) (II)", *ActaTS*, 17, 2018, p. 121-132.



Foto 1. Turdaș - *Luncă*. Campania 2011. Complexul arheologic C₁₈₂₇. Sector B.



Foto 2. Turdaș - *Luncă*. Campania 2011. Complexul arheologic C₁₈₂₇. Sector B.



Foto 3. Turdaș - *Luncă*. Campania 2011. Complexul arheologic C_{1021A}. Sector A (zona A₁).



Foto 4. Turdaș - *Luncă*. Campania 2011. Complexul arheologic C₁₀₂₁ (dreapta) și C_{1021A} (stânga). Sector A (zona A₁).

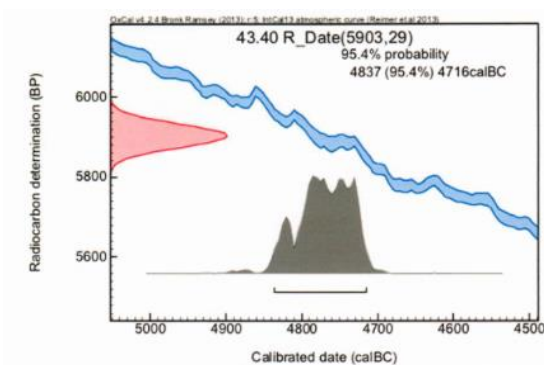


Fig. 1. Turdaș - *Luncă*. 2011. Calibrare proba RoAMS-43.40: 5903±29 BP. Complexul arheologic C₁₈₂₇. Sector B.

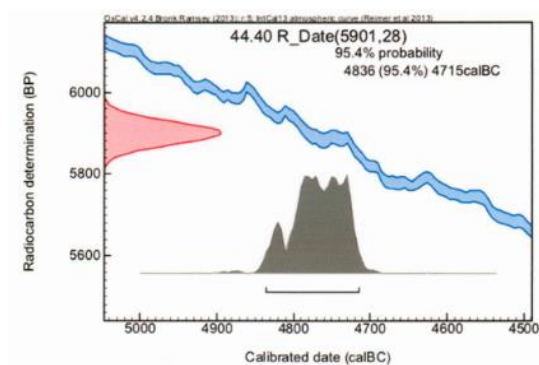
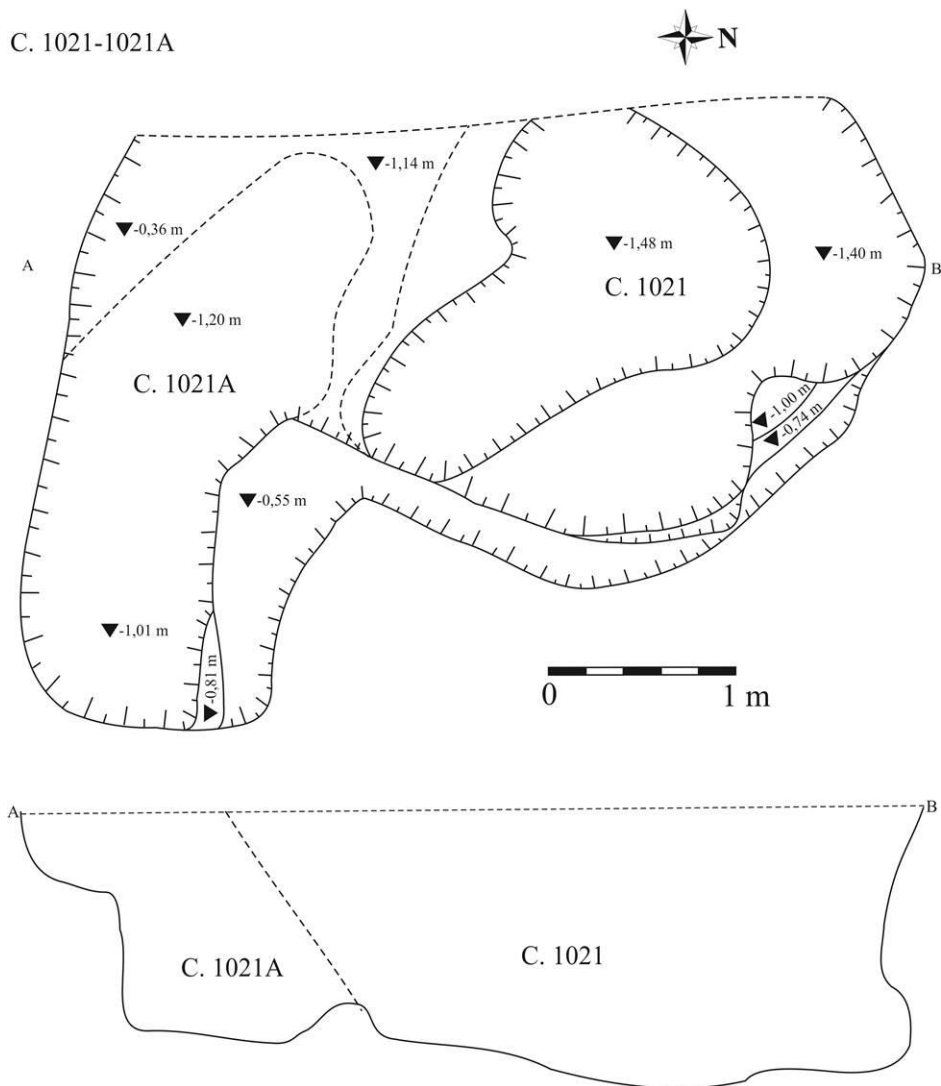


Fig. 2. Turdaș - *Luncă*. 2011. Calibrare proba RoAMS-44.40: 5901±29 BP. Complexul arheologic C_{1021A}. Sector A (zona A₁).



Plan 1. Turdaș - *Luncă*. Campania 2011. Complexul arheologic C₁₀₂₁ (dreapta – sus; dreapta – jos) și C_{1021A} (stânga – sus; stânga – jos). Sector A (zona A₁).

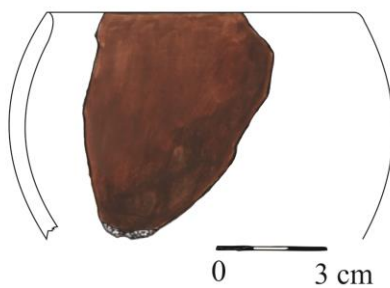


Desen 1. Turdaș - *Luncă*, cercetare preventivă 2011A. Complexul 1021. Cultura Turdaș, faza II. Sector A (zona A₁).



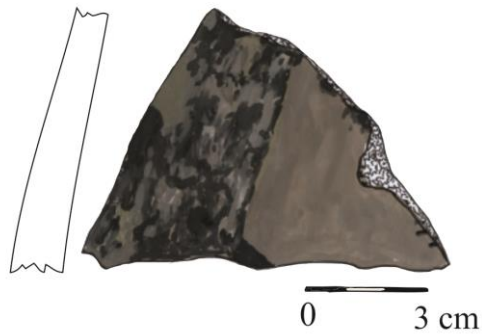
Turdaș-Luncă 2011
C. 14

Desen 2. Turdaș - *Luncă*, cercetare preventivă 2011. Complex 14. Cultura Turdaș, faza III. Sector A.



Turdaș-Luncă 2011
C. 14

Desen 3. Turdaș - *Luncă*, cercetare preventivă 2011. Complex 14. Cultura Turdaș, faza III. Sector A.



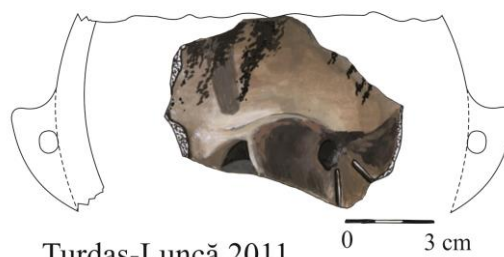
Turdaș-Luncă 2011
C. 23

Desen 4. Turdaș - *Luncă*, cercetare preventivă 2011. Complex 23.
Cultura Turdaș, faza I/II. Sector A.



Turdaș-Luncă 2011
C. 23

Desen 5. Turdaș - *Luncă*, cercetare preventivă 2011. Complex 23.
Cultura Turdaș, faza I/II. Sector A.



Turdaș-Luncă 2011
C. 23

Desen 6. Turdaș - *Luncă*, cercetare preventivă 2011. Complex 23.
Cultura Turdaș, faza I/II. Sector A.



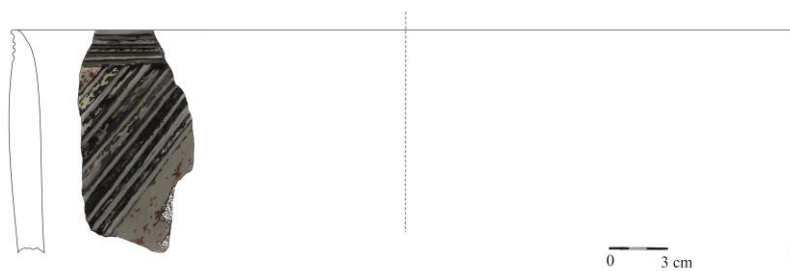
Turdaș-Luncă 2011
C. 23

Desen 7. Turdaș - *Luncă*, cercetare preventivă 2011. Complex 23.
Cultura Turdaș, faza I/II. Sector A.



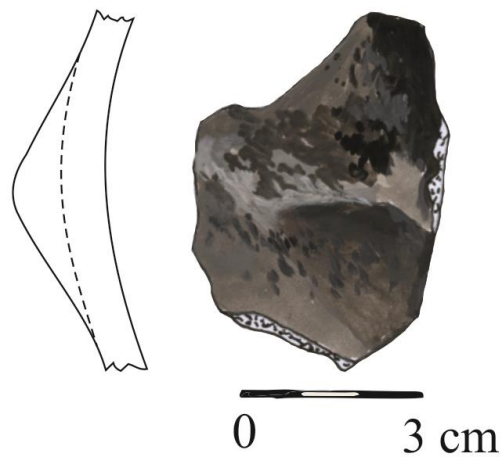
Turdaș-Luncă 2011
C. 93

Desen 8. Turdaș - *Luncă*, cercetare preventivă 2011. Complex 93. Cultura
Turdaș, faza II. Sector A.



Turdaș-Luncă 2011
C. 93

Desen 9. Turdaș - *Luncă*, cercetare preventivă 2011. Complex 93. Cultura Turdaș,
faza II. Sector A.



Turdaș-Luncă 2011 C. 93

Desen 10. Turdaș - *Luncă*, cercetare preventivă 2011. Complex 93. Cultura Turdaș, faza II. Sector A.



Turdaș-Luncă 2011 C. 93

Desen 11. Turdaș - *Luncă*, cercetare preventivă 2011. Complex 93. Cultura Turdaș, faza II. Sector A.