

ACTA MVSEI APVLENSIS

APULUM LVI

series *ARCHAEOLOGICA ET ANTHROPOLOGICA*

Fondator

ION BERCIU

Editor

GABRIEL T. RUSTOIU

Colegiul editorial

RADU ARDEVAN - Universitatea „Babeş-Bolyai”, Cluj-Napoca

NIKOLAUS BOROFFKA - Deutsches Archäologisches Institut, Berlin

DANIEL DUMITRAN - Universitatea „1 Decembrie 1918”, Alba Iulia

VALER MOGA - Universitatea „1 Decembrie 1918”, Alba Iulia

CHRISTOPHER F. E. PARE - Universitatea „Johannes Gutenberg”, Mainz

ZENO KARL PINTER - Universitatea „Lucian Blaga”, Sibiu

MARIUS PORUMB - Institutul de Arheologie și Istoria Artei, Cluj-Napoca

VOLKER WOLLMANN - Obrigheim

Colegiul de redacție

HORIA CIUGUDEAN - director

RADU OTA - secretar de redacție

GEORGE BOUNEGRU - membru

CONSTANTIN INEL - membru

Adresa de corespondență:

MUZEUL NAȚIONAL AL UNIRII

510010 ALBA IULIA

Str. Mihai Viteazul, 12-14

Tel. 0258/813300

Correspondence address:

MUZEUL NAȚIONAL AL UNIRII

RO – 510010 ALBA IULIA

Mihai Viteazul St., 12-14

Tel. (+40) (258) 813300

revista.apulum@yahoo.com

www.mnuai.ro; www.muzeuluniriialba.ro; www.anuarulapulum.ro

© 2019 MUZEUL NAȚIONAL AL UNIRII, ALBA IULIA

ISSN – 1013-428X

ISSN – 2247 – 8701

ISSN-L – 2247 – 8701

ACTA MVSEI APVLENSIS

APVLVM

LVI

series *ARCHAEOLOGICA ET ANTHROPOLOGICA*



ALBA IULIA

MMXIX

Tehnoredactare: RADU OTA

Traducerea și verificarea textelor în limba engleză: ADINA GOȘA

Textele nepublicate nu se restituie.

S U M A R

CONTENTS – SOMMAIRE – INHALT

CRISTIAN TITUS FLORESCU, Profesorul Sabin Adrian Luca, IX

STUDII – STUDIES

- SABIN ADRIAN LUCA, TIBERIU BOGDAN SAVA, DORU PĂCEȘILĂ, OANA GAZA, IULIANA STANCIU, GABRIELA SAVA, BIANCA ȘTEFAN, Date radiocarbon din situl arheologic de la Turdaș – Luncă (Cercetările preventive ale anului 2011) (III)
Radiocarbon data from Turdaș – Luncă archaeological site (the preventive researches from 2011) (III)..... 1
- MARIUS-MIHAI CIUTĂ, BEATRICE CIUTĂ, Din nou despre reprezentările de onagri din mediul cultural vinčian timpuriu
New data about the onager representations in the early Vinča culture..... 17
- MIHAELA-MARIA BARBU, MIHAI GLIGOR, Industria litică cioplită aparținând grupului cultural Foeni din situl de la Alba Iulia – „Lumea Nouă” (jud. Alba) (II)
Chipped lithic industry belonging to Foeni cultural group from Alba Iulia – Lumea Nouă archaeological site (Alba county) (II)..... 45
- CAROL KACSÓ, Contribuții la cunoașterea reprezentărilor antropomorfe și zoomorfe din Bronzul târziu în nord-vestul Transilvaniei
Beiträge zur Kenntnis der Spätbronzezeitlichen anthropomorphen und zoomorphen Darstellungen im nordwesten Transsilvaniens..... 67
- HORIA CIUGUDEAN, CLAES UHNÉR, COLLIN QUINN, GABRIEL BĂLAN, OVIDIU-MAXIM OARGĂ, ADRIAN COSMIN BOLOG, GABRIEL BALTEȘ, După 25 de ani: grupul Cugir-Band în lumina noilor cercetări
Twenty five years later: The Cugir-Band group in the light of

| | | |
|--|--|-----|
| | <i>recent research</i> | 89 |
| AUREL RUSTOIU, SANDOR BERECKI, Craftsmanship and community in the eastern Carpathian basin during the Late Iron Age (4 th -3 rd centuries BC) | | |
| | <i>Meșteșuguri și comunitate în estul Bazinului carpatic în cea de a doua vârstă a fierului (sec. 4-3 a.Chr.)</i> | 131 |
| PÉTER FORISEK, Arrian and Colchis. <i>Some datas about the religion and culture of Colchis in the early 2nd century AD according to the Periplus by Flavius Arrianus</i> | | |
| | <i>Arrian și Colchida. Câteva date despre religia și cultura Colchidei la începutul sec. II p.Chr. după Periplus de Flavius Arrianus</i> | 161 |
| CĂTĂLIN PAVEL, Mithras in Apulum – an iconographic case study | | |
| | <i>Mithras în Apulum – un studiu de caz iconografic</i> | 171 |
| GEORGE VALENTIN BOUNEGRU, BOGDAN PÂCLIȘAN, Două altare romane de la Apulum recent descoperite..... | | |
| | <i>Two roman altars from Apulum recently discovered</i> | 185 |
| ISTVAN FABIAN, Prevenirea și controlul epidemiilor în armata romană | | |
| | <i>Prevention and control of epidemics in the Roman army</i> | 193 |
| CĂLIN COSMA, Două morminte cu cai descoperite în cimitirul din secolele VII-VIII de la Șpălnaca/Șugud (jud. Alba) | | |
| | <i>Deux tombes des chevaux découvertes dans le cimetière du 7^{me}-8^{me} siècles de Șpălnaca/Șugud (dep. Alba)</i> | 199 |

RESTAURARE – CONSERVARE – INVESTIGAȚII

RESTORATION – CONSERVATION – INVESTIGATIONS

| | | |
|---|---|-----|
| DAN ANGHEL, Suporturi pentru arderea ceramicii descoperite la Apulum | | |
| | <i>Supports for firing ceramics discovered at Apulum</i> | 227 |
| SORIN ȘERBAN, Restaurarea unui vas glazurat de tip <i>kantharos</i> din colecția Muzeului Național al Unirii din Alba Iulia | | |
| | <i>The restoration of a glazed kantharos from the collection of the National Museum of Union Alba Iulia</i> | 241 |

RECENZII ȘI NOTE DE LECTURĂ

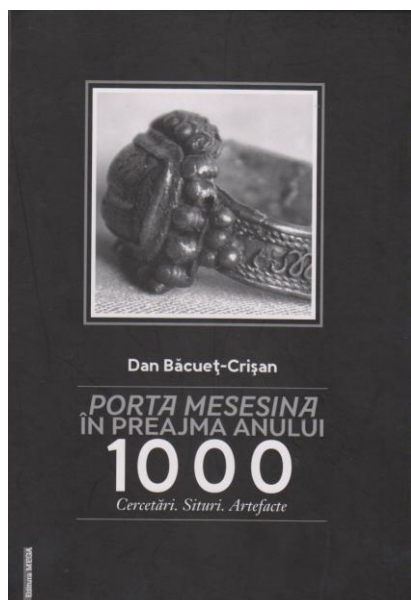
REVIEWS AND READER'S NOTES

| | |
|---|-----|
| HORIA CIUGUDEAN, Alin Frînculeasa, Angela Simalcsik, Bianca Preda, Daniel Garvăn, <i>Smeeni – Movila mare: monografia unui sit arheologic regăsit</i> , Bibliotheca Mousaios 13, Ed. Cetatea de Scaun, Târgoviște, 2017, 517 pag., 136 planșe..... | 249 |
| GEORGE VALENTIN BOUNEGRU, Doina Benea, <i>Castrul roman de la Tibiscum</i> , Ed. ArtPres, Timișoara, 2018, 279 p., 65 figuri alb-negru, 8 planșe color..... | 253 |
| RADU OTA, Ovidiu Țentea, Florian Matei-Popescu, <i>Between Dacia and Moesia Inferior. The Roman forts in Muntenia under Trajan. Între Dacia și Moesia Inferior. Castele Romane din Muntenia în timpul lui Traian</i> , Ed. Mega, Bucharest, 2016, 70 p., 3 hărți, 26 figuri și fotografii color și alb-negru..... | 255 |
| RADU OTA, Ovidiu Țentea, Britta Burkhardt, <i>Baths on the Frontiers of Roman Dacia. Băile de pe frontierele Daciei romane</i> , Ed. Mega, Bucharest, 2017, 72 p., o hartă, 47 figuri și imagini alb-negru și color..... | 259 |
| RADU OTA, Dan Gheorghe Teodor, <i>Contribuții arheologice la problema etnogenezei românești</i> , Iași, Casa Editorială Demiurg, 2018, 149 pagini și 37 figuri alb-negru..... | 262 |
| RADU OTA, Dan Băcuet-Crișan, <i>Porta Mesesina în preajma anului 1000. Cercetări, situri, artefacte</i> , (ed. a 2-a) Cluj-Napoca, Ed. Mega, 2015, 100 pagini, ilustrații și 53 figuri alb-negru. | 268 |

NECROLOGURI

OBITUARIES

| | |
|---|-----|
| RADU OTA, GEORGE VALENTIN BOUNEGRU, <i>In memoriam Doina Benea</i> | 272 |
| CĂLIN COSMA, <i>In memoriam Nicolae Gudea</i> | 274 |
| Lista autorilor..... | 277 |



Dan Băcuet-Crișan, *Porta Mesesina în preajma anului 1000. Cercetări, situri, artefacte*, (ed. a 2-a) Cluj-Napoca, Editura Mega, 2015, 100 pagini, ilustrații și 53 figuri alb-negru.

Radu OTA
Muzeul Național al Unirii Alba Iulia

Chiar dacă a apărut acum 4 ani, am considerat că este necesară o recenzie a acestei lucrări datorită subiectului foarte important și controversat în același timp, care se referă la pătrunderea maghiară în Transilvania. Cartea, închinată memoriei colegului dr. Alexandru V. Matei, dispărut prea devreme dintre noi, cuprinde cinci capitole, rezumate în limbile engleză și

maghiară, bibliografie și abrevieri bibliografice¹.

În primul capitol, *Introducere. Motivație. Precizări de natură temporală și spațială*, autorul ne introduce în esența problemei, motivând alegerea acestei teme istorice. Astfel, are în vedere importanța Porții Meseșului, ca importantă cale de pătrundere a triburilor maghiare în Transilvania. Această zonă geografică este bogată în vestigii arheologice din sec. IX-X, legate de ducatele lui Menumorut și Gelou, căpeteniile care s-au opus fără succes atacurilor maghiare de la începutul sec. X. Printre altele, Poarta Meseșului marca granița dintre aceste două ducate. Siturile luate în discuție sunt în număr de 8, fiind amplasate pe teritoriul localităților Moigrad (com. Mirșid), Aghireș (com. Meseșeni de Jos) și Zalău. Realitățile istorice legate de acest areal și nu numai, sunt relatate de celebra *Cronică* a notarului P., rămas anonim (*Anonymus*), al regelui Béla al II-lea (1131-1141) sau Béla al III-lea al Ungariei (1172-1196), numită *Gesta Hungarorum/Faptele ungarilor*, scrisă în sec. XII².

În capitolul al doilea, *Cadrul geografic*, ne este descrisă în amănunt zona analizată, prin oferirea unor informații geografice și geologice mai amănunțite.

Capitolul al treilea, *Istoricul cercetărilor și caracterul săpăturilor arheologice derulate în siturile din zona Porții Meseșene*, prezintă pe scurt

¹ Această lucrare a mai beneficiat de o notă de lectură semnată de M. Crîngaci Țiplic; vezi: Crîngaci Țiplic 2016, p. 195-106.

² Pop 1996, p. 70-71; Anonymus 2000.

informații despre cercetările arheologice de la Zalău – *B-dul Mihai Viteazul*, nr. 104-106, Zalău – *Valea Mâții*, Zalău – *Valea Răchișorii/Pálvár*, Zalău – *Piața Agroalimentară Centrală*, Ortelec – *Cetate* (acum face parte din municipiul Zalău) și Moigrad – *Măgură*. Cu această ocazie sunt amintite meritele unor cercetători consacrați precum C. Cosma, I. Bajusz și Al. V. Matei.

Capitolul al patrulea, *Poarta Mesesina în preajma anului 1000. Interpretări istorice și realități arheologice*, este cel mai amplu și important, atât din punct de vedere al informațiilor transmise, cât mai ales al interpretării acestora. În aceste rânduri autorul încearcă să discute anumite aspecte care țin de cronologia unor situri arheologice, problema revirimentului creștinismului, ilustrată de anumite cimitire, localizarea centrelor politice care s-au opus expansiunii maghiare împreună cu fortificațiile acestora și, nu în ultimul rând, coroborarea informațiilor arheologice cu cele din *Cronica* lui Anonymus. Este de reținut o reinterpretare asupra funcționalității unor vase de mici dimensiuni, care au fost găsite atât în morminte cât și în așezări. Autorul afirmă că aceste vase ceramice de dimensiuni reduse nu sunt miniaturale, nefiind produse doar pentru serviciile funerare, așa cum se afirmase cum puțin timp în urmă³, ci au fost folosite și în uzul casnic de zi cu zi, aspect demonstrat de numeroasele descoperiri din așezări. De asemenea, încearcă să identifice dovezi arheologice care atestă prezența unor elite politice despre care se vorbește în *Cronica* lui Anonymus, propunând ca exemple un mormânt de copil din cimitirul de la Zalău – *Valea Răchișorii/Pálvár*, al cărui sicriu din lemn avea prevăzute opt scoabe din fier, considerate un indiciu al importanței defunctului sau a familiei acestuia în comunitate. Cu toate că admite pauperitatea inventarului mormântului respectiv, autorul pledează pe ideea că personajul este important tocmai datorită prezenței acestor scoabe din fier. Consider că este ușor exagerată această interpretare. Totuși, un personaj important se bucura de un altfel de tratament, care includea și un inventar funerar pe măsură. Al doilea exemplu care mi-a reținut atenția este dat de fortificația de la Șimleul Silvaniei – *Observator*, datată în prima jumătate a sec. X, fiind contemporană cu atacurile împotriva ducatelor lui Menumorut și Gelou. Aceasta se prezintă drept indiciu al existenței unor elite politice în zonă, autorul considerând că făcea parte din ducatul lui Menumorut. O altă problemă analizată este dată de momentul pătrunderii maghiarilor în Transilvania prin Poarta Meseșului. Autorul încearcă să explice acest moment istoric prin descoperirile arheologice, fiind de părere că în zona nord-vestică a României nu s-au descoperit morminte ale maghiarilor timpurii, aspect care ne arată că pătrunderea acestora s-a produs după mijlocul sec. X, contrar opiniilor exprimate de mai mulți autori⁴. Referitor la această problemă, C. Cosma este de părere că

³ Cosma 2011, p. 133.

⁴ Sunt de enumerat câțiva autori: Pop 1996; Madgearu 2001; Sălăgean 2006; Țiplic 2007.

ungurii își consolidează puterea în această zonă, fixându-și granița la Poarta Meseșului în a doua jumătate a sec. X⁵. Astfel, după analizarea tuturor datelor problemei, sugerează o posibilă primă incursiune a maghiarilor pe Valea Mureșului, în urma căreia au cucerit formațiunea politică din jurul Albei Iulia, controlată de bulgari, iar apoi zona Clujului, pentru a pune stăpânire pe zăcămintele salifere ale Podișului Transilvaniei; iar o a doua pătrundere, prin Poarta Meseșană, după mijlocul sec. X. Dacă se va confirma că așa stau lucrurile, înseamnă că ducatul lui Gelou va fi supus de călăreții maghiari probabil în a doua jumătate a sec. X. De asemenea, încearcă să identifice toponimicul Zyloc, atestat în *Cronică* cu ocazia campaniei de cucerire a ducatelor lui Menumorut și Gelou. Mai bine spus, este locul unde cele două coloane ale armatei maghiare au făcut joncțiunea înainte de a ajunge la Poarta Meseșului. Autorul ajunge la concluzia că ar putea fi vorba despre situl de la Zalău – *Valea Răchișorii/Pálvár*, care cuprinde o așezare și un cimitir, datate în prima jumătate a sec. X (într-o primă fază de locuire și primă etapă de înmormântări), fiind singurele monumente arheologice din această zonă care s-ar încadra acestei etape cronologice. În ultima parte a acestui capitol sunt analizate toate tipurile de fortificații prezente în acest areal, inclusiv acele prisăci (*indagines*) discutate în literatura de specialitate⁶. Autorul admite folosirea, cel puțin parțială, a vechiului sistem defensiv roman (*limes*-ul Daciei Porolissensis) și deplânge lipsa cercetărilor extinse asupra fortificațiilor medievale timpurii, cât și dezinteresul privind publicarea rezultatelor săpăturilor arheologice efectuate în acestea.

Capitolul al cincilea, *Situri și artefacte*, ne aduce informații pe scurt asupra fiecăruia dintre cele 8 situri analizate în această carte, care cuprind date tehnice, hărți satelitare, dar și istorice (din perioada stăpânirii habsburgice), planuri ale săpăturilor arheologice, desene și fotografii ale siturilor sau ale unor complexe arheologice reprezentative. De asemenea, sunt redată și câteva reconstituiri ale unor locuințe și fortificații, dar și ale unui război de țesut din acea perioadă. După descrierea fiecărui sit, sunt prezentate într-un catalog artefactele cele mai importante descoperite în fiecare dintre acestea.

Un minus al lucrării este dat de lipsa concluziilor. De asemenea, am observat neincluderea în analiza științifică a studiului fundamental semnat de K. Horedt, în care se discută etapele de pătrundere a stăpânirii maghiare în Transilvania. Mai mult decât atât, printre altele, în acest studiu este abordată problema fortificațiilor de tip „prisacă”, aflate și în zona Porții Meseșului⁷. Chiar dacă analiza acestei perioade istorice a evoluat în ultimele două decenii, K.

⁵ Cosma 2004, p. 104.

⁶ Horedt 1958, p. 109-113; Sălăgean 2006, p. 114-116.

⁷ Horedt 1958, p. 109-131.

Horedt este cel care a stabilit direcțiile principale în cercetarea perioadelor migrațiilor și evului mediu timpuriu în Transilvania. Din punctul meu de vedere nu poți aborda studiul acestor epoci fără a lua în seamă opera savantului clujean.

Bibliografie:

- Anonymus 2000 - Anonymus notarius, *Gesta Hungarorum. Faptele ungarilor* (traducere, prefață, introducere și note de G. Popa-Lisseanu), București, 2000.
- Cosma 2004 - C. Cosma, „Centru politic și periferie. Statutul politic al vestului și nord-vestului României în secolele IX-X d.H.”, C. Gaiu, H. Bodale (Eds.) *Centru și periferie. Lucrările colocviului național, Bistrița 23-25 aprilie 2004*, Bistrița, 2004, p. 94-111.
- Cosma 2011 - C. Cosma, *Funerary Pottery in Transylvania of the 7th – 10th Centuries*, Cluj-Napoca, 2011.
- Crîngaci Țiplic - M. Crîngaci Țiplic, „Dan Băcuet-Crișan, *Porta Mesesina în preajma anului 1000. Cercetări - situri - artefacte*, ediția a II-a, (Cluj-Napoca: Editura Mega, 2015, 100 p., il. și 53 fig.”, *Anuarul Institutului de Cercetări Socio-Umane Sibiu*, 23, 2016, p. 195-196.
- Horedt 1958 - K. Horedt, „Etapete de pătrundere a feudalismului maghiar în Transilvania”, *Contribuții la istoria Transilvaniei în secolele IV-XIII*, București, 1958, p. 109-131.
- Madgearu 2001 - Al. Madgearu, *Românii în opera Notarului Anonim*, Cluj-Napoca, 2001.
- Pop 1996 - I.-A. Pop, *Românii și maghiarii în secolele IX-XIV. Geneza statului medieval în Transilvania*, Cluj-Napoca, 1996.
- Sălăgean 2006 - T. Sălăgean, *Țara lui Gelou. Contribuții la istoria Transilvaniei de Nord în secolele IX-XI*, Cluj-Napoca, 2006.
- Țiplic 2007 - I. M. Țiplic, *Istoria fortificațiilor medievale timpurii din Transilvania (927/934-1257) între mit, naționalism și arheologie*, Iași, 2007.