

ACTA MVSEI APVLENSIS

APULUM LVI

series *ARCHAEOLOGICA ET ANTHROPOLOGICA*

Fondator

ION BERCIU

Editor

GABRIEL T. RUSTOIU

Colegiul editorial

RADU ARDEVAN - Universitatea „Babeş-Bolyai”, Cluj-Napoca

NIKOLAUS BOROFFKA - Deutsches Archäologisches Institut, Berlin

DANIEL DUMITRAN - Universitatea „1 Decembrie 1918”, Alba Iulia

VALER MOGA - Universitatea „1 Decembrie 1918”, Alba Iulia

CHRISTOPHER F. E. PARE - Universitatea „Johannes Gutenberg”, Mainz

ZENO KARL PINTER - Universitatea „Lucian Blaga”, Sibiu

MARIUS PORUMB - Institutul de Arheologie și Istoria Artei, Cluj-Napoca

VOLKER WOLLMANN - Obrigheim

Colegiul de redacție

HORIA CIUGUDEAN - director

RADU OTA - secretar de redacție

GEORGE BOUNEGRU - membru

CONSTANTIN INEL - membru

Adresa de corespondență:

MUZEUL NAȚIONAL AL UNIRII

510010 ALBA IULIA

Str. Mihai Viteazul, 12-14

Tel. 0258/813300

Correspondence address:

MUZEUL NAȚIONAL AL UNIRII

RO – 510010 ALBA IULIA

Mihai Viteazul St., 12-14

Tel. (+40) (258) 813300

revista.apulum@yahoo.com

www.mnuai.ro; www.muzeuluniriialba.ro; www.anuarulapulum.ro

© 2019 MUZEUL NAȚIONAL AL UNIRII, ALBA IULIA

ISSN – 1013-428X

ISSN – 2247 – 8701

ISSN-L – 2247 – 8701

ACTA MVSEI APVLENSIS

APVLVM

LVI

series *ARCHAEOLOGICA ET ANTHROPOLOGICA*



ALBA IULIA

MMXIX

Tehnoredactare: RADU OTA

Traducerea și verificarea textelor în limba engleză: ADINA GOȘA

Textele nepublicate nu se restituie.

S U M A R

CONTENTS – SOMMAIRE – INHALT

CRISTIAN TITUS FLORESCU, Profesorul Sabin Adrian Luca, IX

STUDII – STUDIES

- SABIN ADRIAN LUCA, TIBERIU BOGDAN SAVA, DORU PĂCEȘILĂ, OANA GAZA, IULIANA STANCIU, GABRIELA SAVA, BIANCA ȘTEFAN, Date radiocarbon din situl arheologic de la Turdaș – Luncă (Cercetările preventive ale anului 2011) (III)
Radiocarbon data from Turdaș – Luncă archaeological site (the preventive researches from 2011) (III)..... 1
- MARIUS-MIHAI CIUTĂ, BEATRICE CIUTĂ, Din nou despre reprezentările de onagri din mediul cultural vinčian timpuriu
New data about the onager representations in the early Vinča culture..... 17
- MIHAELA-MARIA BARBU, MIHAI GLIGOR, Industria litică cioplită aparținând grupului cultural Foeni din situl de la Alba Iulia – „Lumea Nouă” (jud. Alba) (II)
Chipped lithic industry belonging to Foeni cultural group from Alba Iulia – Lumea Nouă archaeological site (Alba county) (II)..... 45
- CAROL KACSÓ, Contribuții la cunoașterea reprezentărilor antropomorfe și zoomorfe din Bronzul târziu în nord-vestul Transilvaniei
Beiträge zur Kenntnis der Spätbronzezeitlichen anthropomorphen und zoomorphen Darstellungen im nordwesten Transsilvaniens..... 67
- HORIA CIUGUDEAN, CLAES UHNÉR, COLLIN QUINN, GABRIEL BĂLAN, OVIDIU-MAXIM OARGĂ, ADRIAN COSMIN BOLOG, GABRIEL BALTEȘ, După 25 de ani: grupul Cugir-Band în lumina noilor cercetări
Twenty five years later: The Cugir-Band group in the light of

	<i>recent research</i>	89
AUREL RUSTOIU, SANDOR BERECKI, Craftsmanship and community in the eastern Carpathian basin during the Late Iron Age (4 th -3 rd centuries BC)		
	<i>Meșteșuguri și comunitate în estul Bazinului carpatic în cea de a doua vârstă a fierului (sec. 4-3 a.Chr.)</i>	131
PÉTER FORISEK, Arrian and Colchis. <i>Some datas about the religion and culture of Colchis in the early 2nd century AD according to the Periplus by Flavius Arrianus</i>		
	<i>Arrian și Colchida. Câteva date despre religia și cultura Colchidei la începutul sec. II p.Chr. după Periplus de Flavius Arrianus</i>	161
CĂTĂLIN PAVEL, Mithras in Apulum – an iconographic case study		
	<i>Mithras în Apulum – un studiu de caz iconografic</i>	171
GEORGE VALENTIN BOUNEGRU, BOGDAN PÂCLIȘAN, Două altare romane de la Apulum recent descoperite.....		
	<i>Two roman altars from Apulum recently discovered</i>	185
ISTVAN FABIAN, Prevenirea și controlul epidemiilor în armata romană		
	<i>Prevention and control of epidemics in the Roman army</i>	193
CĂLIN COSMA, Două morminte cu cai descoperite în cimitirul din secolele VII-VIII de la Șpălnaca/Șugud (jud. Alba)		
	<i>Deux tombes des chevaux découvertes dans le cimetière du 7^{me}-8^{me} siècles de Șpălnaca/Șugud (dep. Alba)</i>	199

RESTAURARE – CONSERVARE – INVESTIGAȚII

RESTORATION – CONSERVATION – INVESTIGATIONS

DAN ANGHEL, Suporturi pentru arderea ceramicii descoperite la Apulum		
	<i>Supports for firing ceramics discovered at Apulum</i>	227
SORIN ȘERBAN, Restaurarea unui vas glazurat de tip <i>kantharos</i> din colecția Muzeului Național al Unirii din Alba Iulia		
	<i>The restoration of a glazed kantharos from the collection of the National Museum of Union Alba Iulia</i>	241

RECENZII ȘI NOTE DE LECTURĂ

REVIEWS AND READER'S NOTES

HORIA CIUGUDEAN, Alin Frînculeasa, Angela Simalcsik, Bianca Preda, Daniel Garvăn, <i>Smeeni – Movila mare: monografia unui sit arheologic regăsit</i> , Bibliotheca Mousaios 13, Ed. Cetatea de Scaun, Târgoviște, 2017, 517 pag., 136 planșe.....	249
GEORGE VALENTIN BOUNEGRU, Doina Benea, <i>Castrul roman de la Tibiscum</i> , Ed. ArtPres, Timișoara, 2018, 279 p., 65 figuri alb-negru, 8 planșe color.....	253
RADU OTA, Ovidiu Țentea, Florian Matei-Popescu, <i>Between Dacia and Moesia Inferior. The Roman forts in Muntenia under Trajan. Între Dacia și Moesia Inferior. Castele Romane din Muntenia în timpul lui Traian</i> , Ed. Mega, Bucharest, 2016, 70 p., 3 hărți, 26 figuri și fotografii color și alb-negru.....	255
RADU OTA, Ovidiu Țentea, Britta Burkhardt, <i>Baths on the Frontiers of Roman Dacia. Băile de pe frontierele Daciei romane</i> , Ed. Mega, Bucharest, 2017, 72 p., o hartă, 47 figuri și imagini alb-negru și color.....	259
RADU OTA, Dan Gheorghe Teodor, <i>Contribuții arheologice la problema etnogenezei românești</i> , Iași, Casa Editorială Demiurg, 2018, 149 pagini și 37 figuri alb-negru.....	262
RADU OTA, Dan Băcuet-Crișan, <i>Porta Mesesina în preajma anului 1000. Cercetări, situri, artefacte</i> , (ed. a 2-a) Cluj-Napoca, Ed. Mega, 2015, 100 pagini, ilustrații și 53 figuri alb-negru.	268

NECROLOGURI

OBITUARIES

RADU OTA, GEORGE VALENTIN BOUNEGRU, <i>In memoriam Doina Benea</i>	272
CĂLIN COSMA, <i>In memoriam Nicolae Gudea</i>	274
Lista autorilor.....	277

DIN NOU DESPRE REPREZENTĂRILE DE ONAGRI DIN MEDIUL CULTURAL VINČIAN TIMPURIU

Marius-Mihai CIUȚĂ
Universitatea “Lucian Blaga” Sibiu
Beatrice CIUȚĂ
Universitatea „1 Decembrie 1918” Alba Iulia

Cuvinte cheie: Neolitic, cultura Vinča, plastică, onagru, situl de la Limba - *Oarda de Jos*.

Key words: Neolithic, Vinča Culture, plastic, onager *equus*, Limba - *Oarda de Jos* site.

În anii 70 ai secolului trecut, într-o manieră inconfundabilă, eruditul arheolog Nicolae Vlăssă aducea în atenția specialiștilor în cercetarea neoliticului transilvănean o temă extrem de interesantă, oarecum exotice la acea vreme: aceea a prezenței *equidae*-lor în mediul neolitic timpuriu și dezvoltat din spațiul intracarpatic. Reprezentări plastice ale unor ecvidee domestice (sau pe cale de a fi domesticite), respectiv reprezentarea plastică a *onagrului*¹, descoperite în diverse situri neolitice transilvănene, sau provenite din colecții cu caracter eterogen², erau trecute în revistă. Argumentele prezentate de el acopereau spații geografice largi și epoci istorice diferite, această aserțiune fiind adusă în sprijinul teoriei mai largi cu privire la originile și legăturile orientale ale fenomenului neolitic din spațiul nord-dunărean³.

Cu acea ocazie, autorul trecea în revistă, după o incitantă incursiune în problematica originilor și evoluției regnului *equidae*-lor, o serie de piese descoperite în mediul cultural „Vinča-Turdaș”, aparținând *colecției Zsófia Torma*, realizate din lut ars, os, respectiv *marmură albă*⁴, precum și o piesă similară, descoperită la Gornea, într-un bordei Vinča A⁵. Prezența unor elemente de decor ce ar fi putut fi interpretate drept ham sau frâu („câpățan-botar”), erau cele la care făcea trimitere pentru a pleda în sprijinul unei domesticiri a

¹ Onagru: *Equus hemionus* hemion sălbatic, mic, care trăiește în Asia. [< fr. *onagre*, cf. gr. *onagros*], Măgar sălbatic. (<https://www.dex.ro/onagru>).

² Vlăssă 1978. Unele piese prezentate provin din celebra “Colecție Zsófia Torma”, aflată în inventarul Muzeului Național de Istorie a Transilvaniei din Cluj-Napoca. Asupra modului de constituire a acestei colecții, respectiv a surselor (siturilor) de proveniență, vezi Coltofean 2016.

³ Vlăssă 1978. p. 19, n. 1, p. 46, n. 169.

⁴ Vlăssă 1978, p. 42-43.

⁵ Vlăssă 1978, p. 42-44.

onagruului în cadrul comunităților vinčiene⁶. Prezența unui început de perforare la baza piesei de la Gornea, ca și în cazul piesei *de marmură* din colecția Torma, îl determinau pe Nicolae Vlăsa să le interpreteze, la vremea respectivă, drept „capete de sceptru”⁷. Cercetările din Clisură⁸, în paralel cu cele din Valea Mureșului⁹ și analizarea unor colecții mai vechi, au dus la descoperirea altor piese, care atât prin caracteristicile morfologice, cât și prin materialul din care erau confecționate se încadrau în cea a *equidae*-lor. Toate argumentele de ordin zoo-biologic, geografic, istoric, arheologic, cronologic converg către concluzia conform căreia: *ecvidul domestic cunoscut și folosit de purtătorii culturii Vinča-Turdaș era onagru!*¹⁰ Cunoașterea și utilizarea unui animal domestic într-un mediu în care el nu era de baștină și în care nu putea să ajungă drept „influență culturală” pleda, cert, în favoarea acceptării componente etnice (de populație) în cadrul procesului neolitizării și a contactelor culturale¹¹.

Ulterior, printr-un studiu am încercat să readucem în discuție tema propusă cândva de Nicolae Vlăsa, prin publicarea a două piese realizate din alabastru, descoperite în siturile vinčiene timpurii de la Limba - *Bordane* și Alba Iulia - *Lumea Nouă*¹². Avansam cu acel prilej anumite concluzii preliminare, cu valoare de ipoteze de lucru, privind tehnologia de confecționare a lor, materialele din care au fost realizate, semnificația și funcționalitatea pe care le-ar fi putut avea în cadrul vieții cotidiene a comunităților vinčiene timpurii.

Cercetările sistematice și preventive recente din situl de la Tărtăria (2013-2016), precum și cercetarea preventivă a sitului de la Limba - *Oarda de Jos* (2016-2017), au dus la descoperirea unui număr semnificativ de artefacte ce reprezintă, sub formă schematizată sau plastică, același animal aflat în discuție. Fie că sunt realizate din alabastru, din os sau corn, din ceramică, sau apar ca decor pe pereții unor fragmente ceramice¹³, aceste reprezentări au un numitor comun: reprezentarea capului și gâtului ecvideului preistoric.

⁶ Vlăsa 1978, p. 42-47.

⁷ Vlăsa 1978, p. 43.

⁸ Lazarovici 1977; idem 1979; Luca 1991; idem 1998.

⁹ Lazarovici *et alii* 2011; Luca 2016.

¹⁰ Vlăsa 1978, p. 46. Autorul pledează pentru varianta nord-vestică a onagruului, respectiv *Equus hemionus anatoliensis*, care reprezenta o subspecie anatoliană a onagruului propriu-zis (Vlăsa 1978, p. 26, 47).

¹¹ Vlăsa 1978, p. 46.

¹² Ciută, Ciută 2011. Precizam cu acel prilej circumstanțele în care au fost descoperite ambele piese, fortuit, fără un context clar, în urma unor cercetări de suprafață efectuate de studenți ai Universității din Alba Iulia. Totodată, în urma descrierii lor morfologice precizam că, din nefericire, ambele piese au fost furate din expoziția didactică a Universității din Alba Iulia, ele fiind și acum în baza de date ce conține obiectele aflate în căutare de către structurile judiciare.

¹³ Într-un studiu aflat în lucru, urmează să tratăm toate reprezentările de onagri, descoperite în cadrul sitului de la Limba - *Oarda de Jos*, numărul lor trecând de 12!

Limba - *Oarda de Jos* este un sit de dimensiuni mari (peste 20 de hectare), situat în sud-vestul Transilvaniei, în Valea Mureșului – care a jucat rolul unei rute de comunicare majoră în preistoria zonei Carpato-Dunărene. Este un *sit cheie* în înțelegerea fenomenelor complexe petrecute în procesul neolitizării din arealul intracarpatic¹⁴. A fost ocupat de locuirile successive ale neoliticului timpuriu și mijlociu, începând cu fazele timpurii ale complexului cultural Starčevo-Criș și sfârșind cu cele aparținând fazelor timpurii ale culturii Vinča.

Piese de la Limba ce fac obiectul studiului de față, au fost descoperite în timpul cercetărilor preventive efectuate în intervalul 2016-2017, în cadrul *sitului nr. 6* al Autostrăzii Sebeș-Turda. În fapt, acest "Sit nr. 6" a reprezentat o secționare (traversare), cu lățimi variabile (între 50 și 140 metri), pe direcția nord-sud a *Ansamblului de situri arheologice de la Limba - Oarda de Jos*, aflat în curs de cercetare sistematică¹⁵ (**Fig. 1**). Posibilitatea surprinderii pe suprafețe de mari dimensiuni a realităților de stratigrafie orizontală și verticală, a dus la obținerea unor date și informații extrem de importante cu privire la succesiunea de locuri preistorice din acest areal¹⁶. Au fost confirmate date cunoscute anterior, dar au fost relevate și situații inedite¹⁷. Au fost confirmate, documentate și cercetate locuirile aparținând neoliticului timpuriu, două la număr (Precriș I = Starčevo-Criș IB-IC și Starčevo-Criș IIIB), urmate de alte două locuri aparținând culturii Vinča, ambele de fază timpurie (A2 și A3-B1)¹⁸ (**Fig. 1-2**).

O categorie aparte a culturii materiale care atrage atenția într-un mod special, este aceea a plasticii, a reprezentărilor figurative de personaje umane sau animale, cu conotații și implicații profunde legate de modul de gândire, de reprezentare și interpretare a lumii înconjurătoare. În rândurile următoare vom descrie piese reprezentând un ecvideu, pe care îl vom atribui taxonomic, apriori, ca fiind un onagru¹⁹. Prezența *equidae*-lor în mediile neolitice timpurii continuă să reprezinte un subiect extrem de dezbătut în literatura de specialitate.

Prima piesă, întregă, este o reprezentare a unui artefact de plastică zoomorfă, de mari dimensiuni, realizat dintr-o rocă moale, de culoare albă, cel mai probabil alabastru. A fost descoperită la decopertarea UC 42 (sectorul

¹⁴ Ciută, Ciută 2015.

¹⁵ Coordonatele cercetării preventive a acestui sit al autostrăzii, au fost pe larg prezentate în rapoartele preliminare: Ciută *et alii* 2017; Ciută *et alii* 2018; precum și în studiile apărute între timp: Ciută *et alii* 2016; Ciută, Ciută 2018. Cercetarea a avut mai multe etape (intervale), datorate unor realități obiective. Traversarea amprentei sitului de șoseaua județeană (DJ 107C), precum și de linia de medie tensiune, a fragmentat cercetarea în patru etape: februarie-iulie 2016, noiembrie 2016, martie 2017 și octombrie 2017.

¹⁶ Ciută 2018.

¹⁷ Ciută 2018.

¹⁸ Ciută *et alii* 2016; Ciută *et alii* 2018; Ciută 2018.

¹⁹ Vlassa 1975; idem 1976; idem 1978a; idem 1978b.

Bordane), respectiv a suprafeței aferente benzii asfaltice a DJ 107C (**Fig. 1**), în timpul cercetării acesteia, în primăvara anului 2017. Piesa a fost identificată la adâncimea de cca 0,50 m, imediat după îndepărtarea mecanizată a covorului asfaltic și a bazei amenajate din pietriș a șoselei, la răzuirea primului strat de depuneri arheologice, deranjat și el, anterior construirii șoselei, de lucrările agricole. Apariția sa în acest strat de suprafață, în poziție secundară, similară cu cea a unei piese aproape identice, descoperite în anul 1998, în punctul *Bordane*²⁰ (**Fig. 1-2**), ne face să considerăm că este vorba despre același strat vinčian timpuriu, dispus parțial, direct pe sterilul arheologic, care spre marginea de nord (rama) a sectorului *Bordane* apare foarte aproape de suprafață, stratul fiind deranjat prin nivelarea antropică modernă și, ulterior, prin lucrări agricole²¹.

Roca din care este realizată, relativ friabilă, a făcut ca la scoaterea piesei din contextul ei secundar, să fi fost ușor afectată, mici fragmente desprinzându-se de pe partea sa frontală²² (**Fig. 4**). S-a constatat că roca are un aspect general alb-marmorat la suprafață, ușor mai închis în spărtură, fiind structurată sub forma unor fascicule longitudinale, destul de friabile pe zona spartă. Aspectul ei interior aduce cu mica sau cu opalul, în vreme ce aspectul exterior cu al calcarului sau a marmurei de calitate inferioară²³. Partea dreaptă, modelată mai drept, are o nuanță mai deschisă. Din aspectul său mat și din structura casantă a patinei, nu este exclusă posibilitatea ca piesa să fi fost trecută prin foc. Pentru această ipoteză pledează crăpăturile neregulate, transversale de pe fața și gâtul animalului, vizibile în special pe partea stângă (**Fig. 4-6**). Suprafața exterioară a piesei a fost foarte bine șlefuită și lustruită, traseele acestor operațiuni fiind vizibile, astfel căpătând o patină care protejează încă piesa, dar care are un aspect mat, cu urme de spargere, ca urmare a caracterului casant (**Fig. 4, 6**).

Morfologic, artefactul este compus din trei părți distincte: cea superioară, conică, interpretată ca fiind capul ecvideului reprezentat; cea mijlocie, cilindrică, considerată drept gâtul animalului și o a treia, în formă de

²⁰ Ciută, Ciută 2011.

²¹ Acest aspect a fost sesizat încă de la debutul cercetărilor sistematice din anul 1995, respectiv că în zona ramei nordice a sectorului *Bordane* stratul steril arheologic se apropie foarte mult de suprafață, atingând chiar, pe alocuri stratul arabil. Astfel, se explică și prezența, în arătură, a materialelor vinčiene timpurii (A2) asociate celor mai târzii. Este de bănuit faptul că rama terasei nu era plană în preistorie, ea având o ridicătură spre nord. Intervențiile ulterioare antropice, probabil de epocă modernă (secol XVIII-XIX), au dus la îndreptarea traseului terasei și la aplatizarea ei, prin raderea extremității mai ridicate (Ciută 2018). Această situație este în mod clar confirmată și de evoluția adâncimilor la care apare sterilul arheologic, la cca. 30 cm în extremitatea de nord și la 2,5 m în limita de sud, sud-est a sectorului *Bordane*. Amintim și situația în care, în cursul cercetărilor preventive din 2016, în imediata apropiere a DJ 107C, în primul strat de săpare a fost descoperit inclusiv un fragment ceramic cu pictură albă, specific primei locuiri neolitice (Precriș) din acest areal.

²² Ulterior, piesa a fost restaurată de către specialiștii Muzeului Municipal „Ioan Raica” din Sebeș.

²³ La momentul de față se așteaptă rezultatele analizelor petrografice.

talpă, care iese din logica morfologiei *ecvideului*, fiind un segment ce ține de funcționalitatea artefactului și nu de morfologia animalului reprezentat. Singura parte care poartă detalii decorative este capul, mai precis partea superioară a acestuia. Aceasta prezintă două proeminențe discoidale pe partea posterioară, interpretate ca fiind ochii sau, mai degrabă, urechile animalului. Creștetul este redat ușor bombat între cele două urechi. Botul este marcat plastic, prin retragerea treptată a volumului, dar se termină brusc, drept, fiind parcă tăiat (secționat), ceea ce poate fi consecința unei reparații de epocă, când, probabil, capătul botului, care era mai lung inițial, a fost rupt. Aspectul estetic este unul deosebit, remarcabil, reușind să sugereze destul de corect, chiar prin abstractitatea sa, trăsăturile animalului, prin raportări volumetrice inspirate. Dacă în cazul majorității pieselor similare din mediul vinčian, între planul gâtului și cel al capului se formează un unghi deschis, obtuz, de peste 100 de grade, simulând probabil calul în alergare, la piesa noastră cele două segmente formează un unghi drept, de 90 de grade, sugerând o atitudine mai degrabă statică. Aceeași situație este de remarcat și la contactul dintre planul gâtului cilindric, cu cel al tălpii, unde înregistrăm același unghi drept (**Fig. 4-6**).

Comparativ cu toate piesele cunoscute la acest moment din siturile de pe Valea Mureșului, piesa descrisă mai sus pare a avea cele mai mari dimensiuni (10 X 5 X 2,4 cm). Morfologia sa este apropiată de cea a piesei descoperite în 1998, în aceeași manieră, la mai puțin de 30 de metri spre nord, în sectorul *Bordane*²⁴ (**Fig. 11**). Prin caracteristicile lor, cei doi onagri de la Limba - *Bordane* se pot constitui drept capete de serie ale reprezentărilor similare din mediul vinčian timpuriu din Transilvania.

Cea de-a doua piesă a fost descoperită în 10 iunie 2018, în sectorul *Șesu Orzii*, într-un complex adâncit: Cpx. 473, din UC 38 (**Fig. 1-2**). A fost găsită la golirea finală a gropii, de mari dimensiuni, conturată în primul nivel de umplere, situat direct pe stratul steril arheologic (**Fig. 7-8**). Umplutura complexului se prezenta sub forma unor lentile succesive consistente de cenușă cu materiale faunistice, alternate cu lentile de sol cu lemn carbonizat și materiale ceramice, respectiv lentile de umplere asociate diverselor activități cotidiene. Ca morfologie, complexul pare să aparțină categoriei bordeielor multicompartimentate (**Fig. 7**), documentate anterior în sectoarele *Bordane* și *Șesu Orzii*, aparținând primei locuiri vinčiene de pe terasa I-a a Mureșului, locuire de fază A. Urmărind zona de descoperiri, precum și la o analiză primară a materialelor conținute de acest complex, putem afirma că acesta aparține și el, primei faze de locuire: Vinča A2.

Morfologic, este evident faptul avem de-a face cu o piesă diferită, ceea ce sugerează că și funcționalitatea sa era alta. Este un obiect de formă relativ

²⁴ Ciută, Ciută 2011.

dreptunghiulară, neregulată, având o grosime constantă, redusă (1 cm), de tipul unei plachete (**Fig. 9-10**). Dacă registrul superior reprezintă două capete de *ecvidee* adosate, reprezentate relativ natural, registrul inferior este mai degrabă tipul "tălpii", drept, nedecorat, lipsind extremitatea dreaptă, ruptă din vechime. Roca din care este confecționat este una cu certe calități cromatice. Dacă partea principală, "fața", are un aspect marmorat, alb-gălbui, cu inserții portocalii și cărămizii neregulate, partea secundară, spatele, este de culoare închisă, cafenie, cu nervuri brune (**Fig. 9**). "Fața" piesei, mai deschisă la culoare, are marginile rotunjite, având un aspect plăcut, îngrijit, în vreme ce "spatele", de culoare cafenie, este la fel de bine netezit și rotunjit în muchii elegante. Capetele sunt redat adosat, între ele fiind prevăzută o mică despărțitură, ca un ic, sau ca o scobitură de cca 1 X 1 cm, care sporește caracterul simetric al piesei. Ambele capete prezintă aceleași perechi de proeminențe ce sugerează urechile, iar la o privire mai atentă se pot distinge, foarte vag, și gurile, redat prin incizii orizontale (**Fig. 9-10**). Capetele boturilor, cu gura și buzele animalelor, sunt elegant profilate. Ceea ce am numit a fi talpa piesei sau baza acesteia, este redată atent, perfect simetrică, având capătul din stânga (văzut pe "fața" piesei) parțial rupt din vechime. Toată suprafața artefactului este fină, plăcută la palpare, fiind excelent șlefuită și lustruită. Lustruirea poate fi și consecința purtării/utilizării îndelungate a obiectului. Prin raportare la caracteristicile sale morfologice și particularitățile simetrice, se poate avansa ipoteza conform căreia piesa a fost utilizată prin atârnare, de gâtul unei persoane sau în cadrul unei amenajări. Ca atare este, sau poate să fi fost, o amuletă de tip pandantiv.

Ideea de a purta astfel de piese este una larg răspândită în cadrul manifestărilor culturii Vinča, asemenea piese perforate, realizate fie din alabastru, fie din os, corn sau chiar ceramică, fără a avea în mod obligatoriu reprezentări figurative zoomorfe explicite, fiind descoperite atât în situl de la Limba - *Oarda de Jos* (**Fig. 15-16**) cât și la Tărtăria - *Gura Luncii*²⁵.

Tot de la Limba - *Oarda de Jos*, provine piesa ceramică ce reprezintă onagru (**Fig. 19**). Descoperit în sectorul *Şesu Orzii*, în contextul unei amenajări masive din pietre de râu bătute în pământ (Complexul 341), interpretată ca un spațiu amenajat cu destinație publică ("*piața satului*")²⁶, piesa pare a fi fost o protomă zoomorfă, ruptă din vechime și nu o statueta sau obiect de altă funcționalitate. Modelată realist, reprezentarea surprinde capul și gâtul animalului. Gura este reprezentată deschisă, cu efect artistic. De o parte și alta apar elemente decorative, realizate în tehnica împunsăturilor cu un instrument (din os) ascuțit, similar cu cele ale benzilor incizate și punctate, specifice culturii vinčiene. Pe partea dreaptă apar două șiruri, iar pe cea stângă, trei. Coama

²⁵ Luca 2016, p. 54-55, 59-60.

²⁶ Ciută, Ciută 2018, p. 156-157.

animalului este accentuată de încă un rând de împunsături aflate pe mediana spatelui animalului, acest șir prelungindu-se și pe partea superioară a capului. Urechile sunt reprezentate prin ușoare ridicături situate de o parte și de alta a creștetului, ușor profilat și acesta (**Fig. 19**). Cea mai apropiată analogie provine din *Colecția Zsófia Torma*, unde apare un astfel de cap de onagru din ceramică, decorat pe spate și cu redarea elementelor anatomice²⁷.

În fine, tot de la Limba - *Oarda de Jos* provin mai multe piese din os, interpretate ca mâner de spatule, modelate prin diverse tehnici, ce reprezintă în diferite maniere, mai naturaliste sau mai abstractizate, capul onagrului (**Fig. 20 a-b**). Remarcabilă este piesa care redă cel mai natural capul onagrului (**Fig. 20 a-b/1**). Prin intermediul a trei perechi de proeminente semisferice, extrem de atent și minuțios realizate, situate de o parte și alta a capului, creatorul a reușit să redea inspirat botul calului (nările acestuia), partea mediană a capului (probabil ochii?) precum și urechile, mai puternic reliefate în partea posterioară. Sub urechi, la o mică distanță, pe gâtul animalului se profilează, sub forma unei denivelări evidente, redarea coamei animalului.

Cea mai apropiată analogie este o piesă aproape similară din *Colecția Zsófia Torma*, publicată de Nicolae Vlăssă²⁸. Se poate vorbi despre o anumită gradualitate în reprezentările de onagru de pe mânerele de spatule, de la cele naturaliste, ce redau cât mai aproape de realitate morfologia capului de animal, către cele abstractizate, care reduc morfologia acestuia la simple proeminente și redări schematice, unghiulare, redată în modul în care l-am ilustrat în cazul a patru dintre acestea (**Fig. 20 a-b**).

Alte reprezentări similare au fost descoperite în siturile contemporane, cel puțin la palierul Vinča timpuriu (de fază A), de la Alba Iulia - *Lumea Nouă* (**Fig. 12-14**). Dacă în cazul primei piese, extrem de elaborate și cu deosebite calități estetice oferite de roca în sine, cu alternanțe cromatice spectaculoase, ușor translucide, am făcut deja demersul de descriere și interpretare²⁹, lipsindu-i talpa ruptă în vechime (**Fig. 12-13**), celei de-a doua piese, fragmentară, realizată dintr-o rocă de culoare albă-lăptoasă, de bună calitate, îi lipsește, din păcate, tocmai partea cea mai importantă, și anume capul animalului (**Fig. 14**). Depunerile de carbonat de calciu dovedesc faptul că piesa a fost ruptă din vechime.

În fine, situl de la Tărtăria - *Gura Luncii* a oferit, și el, mai multe piese ce pot fi interpretate ca fiind reprezentări de onagri. Din cercetările mai vechi, reținem un "idol din alabastru", fragmentar, care prin caracteristicile morfologice dovedește ca posibilă interpretarea sa ca reprezentare de onagru.

²⁷ Vlăssă 1978a; Ciută, Ciută 2011, p. 18, fig. 9/B.

²⁸ Vlăssă 1978a; Ciută, Ciută 2011, p. 18, fig. 9/A.

²⁹ Ciută, Ciută 2011.

Baza este ruptă în ambele părți, în vreme ce în partea superioară ruptura poate fi la nivelul conturării capului animalului (**Fig. 17**). Aceeași situație o interpretăm și în cazul unui alt "idol din alabastru", descoperit de Nicolae Vlăsa în anul 1961 (**Fig. 18**), în cazul acestuia din urmă fiind mai evidentă tendința de înclinare a planului gâtului animalului.

Recenta cercetare preventivă a sitului cu ocazia lucrărilor de modernizare a căii ferate (2014-2015), a oferit două piese din os, cel mai probabil mânere de spatule, interpretate de autorul cercetărilor ca "piese componentă cap de sceptru/cap de lingură"³⁰. Cea de a doua piesă este aproape identică cu una dintre cele descoperite la Limba - *Oarda de Jos* (**Fig. 20a-b**). Cu titlu de ipoteză de lucru, avansăm ideea conform căreia și spatula cu extremitate zoomorfă, ilustrată de Nicolae Vlăsa, provenită din *Colecția Zsófia Torma*³¹, are ca loc de proveniență tot situl de la Tărtăria - *Gura Luncii*. Chiar și capetele de onagri din *marmură*, ilustrați de Nicolae Vlăsa³², ar putea avea aceeași origine.

Una din întrebările care se conturează în mod evident este aceea care face referire la predilecția, sau chiar exclusivitatea reprezentării *ecvideului* în maniera plastică. În situl de la Limba - *Oarda de Jos* au fost descoperite peste 400 de reprezentări plastice (idoli) antropomorfe (statuete, protome, capace cu reprezentări prosopomorfe etc.). Inexplicabilă devine în acest caz frecvența foarte redusă a celor zoomorfe, în condițiile în care, în cadrul manifestărilor culturale anterioare Starčevo-Criș și ulterioare (Turdaș, Tisza, Vinča C, Petrești etc.), acestea sunt prezente în număr relativ mare. Cu atât mai dificil de înțeles este lipsa cu desăvârșire a reprezentărilor de ovicaprine și bovine. Analizele paleofaunistice din așezările vinčiene dovedesc faptul că locuitorii acestor sate consumau, cu predilecție, bovine și ovicaprine, precum și vânatul de talie mare. Coarnele de *Bos* și de *Cervidae*, foarte frecvente la Limba, confirmă aceste realități deja relevate.

Cu atât mai ciudat este faptul că, cel puțin până la momentul de față³³, singurul animal reprezentat plastic la Limba - *Oarda de Jos*, rămâne onagrul. Cum poate fi explicată *interdicția* de a reprezenta animalele consumate în mod cotidian, care făceau parte în mod evident din peisajul obișnuit al locuitorilor? Era oare onagrul un animal ce făcea parte din universul material, tangibil al vinčienilor? Evident că până la realizarea unei analize complete a descoperirilor

³⁰ Luca 2016, p. 39, fig. 10/4, p. 86, fig. 58/2.

³¹ Vlăsa 1978a; Ciută, Ciută 2011, p. 18, fig. 9A.

³² Vlăsa 1978a; Ciută, Ciută 2011, p. 18, fig. 9B.

³³ În condițiile în care secvența de peste 30.000 m.p. cercetați sunt mai mult decât reprezentativi pentru studiul și interpretarea realităților materiale neolitice.

de resturi faunistice din situl de la Limba - *Oarda de Jos*³⁴, această întrebare rămâne în acest stadiu³⁵. Poate constitui o excepție notabilă, dacă nu cumva o fractură logică, reprezentarea unui animal care poate nici nu era o obișnuință a mediului vinčian. Cu atât mai acceptabile pot deveni în acest caz posibilele interpretări ale prezenței acestor reprezentări ca având implicații ce țin de sfera manifestărilor spirituale, ca reminiscență posibilă a unui totem ancestral sau a unui animal care le putea aminti de zonele din care proveneau strămoșii comunităților vinčiene de pe Valea Mureșului.

Interpretarea funcționalității primelor piese descoperite ca "sceptre", oferită de unii specialiști, poate prezenta anumite rezerve³⁶. Dimensiunile lor nu le recomandă să fi fost utilizate ca *însemne de putere*, aparținând ca atare unor membri ai elitei, cel puțin ai unei elite cu caracter de forță, care să se manifeste public. Ele sunt însă prea mici pentru a juca rolul unor obiecte/însemne demonstrative, de consacrație. Prezența unor perforații la baza lor nu presupune automat fixarea lor într-o coadă de lemn sau corn, ci poate fi văzută și ca dovadă a suspendării (agățării) lor prin intermediul sforii, în anumite spații cu destinație specială. Rămâne, mai probabilă, atribuirea lor unor practici ce țin, mai degrabă, de manifestările cu încărcătură spirituală. Evident că în condițiile acceptării necondiționate a limitelor înțelegerii semnificației gestului sacru, care extrapola din calitățile animalului către membrii comunității, trebuie să propunem, totuși, anumite posibile interpretări.

Mai recent, piesele sunt văzute exclusiv ca amulete³⁷. În ultimă instanță, putem accepta, ca potențială interpretare a funcționalității acestor artefacte cu reprezentări de capete de onagru, asocierea tuturor ipotezelor de lucru avansate anterior. Perforația, care apare la foarte puține din piesele menționate, poate fi practică și după ce obiectul și-a desăvârșit funcțiile inițiale și a devenit o piesă *profană*.

³⁴ Evident, coroborate cu cele din alte situri contemporane de pe Valea Mureșului, precum Tărtăria - *Gura Luncii*, Alba Iulia - *Lumea Nouă*, Miercurea Sibiului etc.

³⁵ Putem extrapola însă situația sesizată anterior în așezări vinčiene timpurii din Serbia și Clisură, unde a fost documentată prezența lui *Asinus Hydruntinus Reg.* (El Susi 1985; Mirković-Marić, Milašinović 2013).

³⁶ Într-un studiu recent, Gheorghe și Magda-Cornelia Lazarovici rămân la ideea că aceste piese, în speță cele de la Gornea (*marmură*) și Liubcova (*calcar sau alabastru*) reprezintă sceptre: *capătul ei inferior, asimetric, avea două găurele care permiteau fixarea lui într-o coadă de lemn sau corn cu un cui. Gaura conică permitea o asigurare mai fermă, suprafața de contact fiind mai mare. Pe viitor ar trebui analizat dacă nu sunt și resturi de rășină în orificiu. Sceptrul are rostul de a marca un anume rang celui care îl poartă* (Lazarovici, Lazarovici 2014, p. 124, 126, Fig. 40). Oricum, subiectul "sceptrelor" cu reprezentări de onagri este tratat periferic în cadrul "marilor teme religioase din cultura Vinča".

³⁷ Drașovean, Ciobotaru 2001, p. 7, 43-44.

Culoarea rocii din care sunt create aceste piese, văzută ea însăși ca având valențe speciale, face trimitere certă la cromatica originală a animalului. În această direcție pleda și Nicolae Vlăsa. Un amănunt semnificativ avansat de autor în concluziile sale, era acela că reprezentarea plastică a onagrului în cadrul descoperirilor vinčiene, utilizând ca materie primă în cazul acestor spectaculoase piese *marmura albă*, are o semnificație evidentă, respectiv artistul ar fi încercat și prin acest detaliu cromatic, redarea coloritului specific al hemionului în cauză³⁸. O serie de calități ale acestuia erau, probabil, apreciate și invidiate de membrii comunității: viteza, rezistența, adaptabilitatea etc. În fine, este posibil să fi existat și însușiri care ne scapă în ziua de astăzi, subordonați fiind unui sistem axiologic totalmente diferit. Nu putem să trecem cu vederea valențele estetice de certă valoare, ele însele având rolul de a atrage privirile și atenția oamenilor "cu reacție" la frumos. În această cheie, devine destul de evident faptul că, cu cât calitatea produsului dovedește abilități mai deosebite ale făuritorului său, cu atât mai puternice devin legăturile cu potențialele conotații ritualice ale obiectului transformat din natură în ... cultură. Este cazul obiectelor și uneltelor din piatră, puternic lustruite care prezintă un spectru cromatic și un luciu puternic și atrăgător.

Astfel de artefacte apar interpretate ca "obiecte exotice" la J. Chapman³⁹, care insistă asupra "capetelor de animale" realizate din alabastru, cristal de stâncă sau marmură, fiind puse în antiteză cu cromatica predominant închisă (*dark*) sau chiar neagră (*black*) a ceramicii grupului cultural Vinča, văzută, la rândul ei, ca o dovadă a unor stratificări sociale provocate de tehnologiile superioare de obținere a ceramicii la temperaturi mult mai înalte. Obiectele cele mai contrastante la culoarea predominant închisă a ceramicii sunt cele din roci de culori deschise, care, prin lustru, devin mai luminoase, dar și cele din scoica *Spondylus Gaederopus*, care înregistrează la acest palier cultural cea mai vastă rețea de comunicare europeană, de la Zona Egeeană la Europa occidentală și cea centrală. Este redundant aproape să amintim faptul că o caracteristică a locuirii vinčiene timpurii de la Limba este reprezentată de prezența masivă a pieselor din scoica *Spondylus*⁴⁰, finisate sau în curs de prelucrare.

La momentul de față, în situl vinčian de la Limba - *Oarda de Jos*, avem de-a face cu cel puțin 10 piese care reprezintă onagrul: trei din alabastru, una din ceramică, cinci din os, la care se adaugă și o reprezentare incizată pe pereții unui vas ceramic⁴¹. Acest număr ridicat, caracteristicile morfologice, varietatea materialelor din care se realizează aceste reprezentări, ne face să punem

³⁸ Vlăsa 1978, p. 47.

³⁹ Gaydarska, Chapman 2008, p. 64.

⁴⁰ O estimare primară ne face să avansăm un număr de cca 70-80 piese.

⁴¹ Aceasta din urmă va face obiectul unui studiu distinct.

întrebarea dacă nu cumva ne aflăm în fața unor manifestări ale unui cult al calului (onagrului), probabil adus din zonele originare stepice sau anatoliene.

Modelarea pietrei prin șlefuire în epoca neolitică poate fi văzută ca o reminiscență din paleolitic și mezolitic a tradiției prelucrării figurative a pietrei și fildeșului. Redarea unui animal poate fi, pe de altă parte, asociată unui totem sau, de ce nu, o piesă componentă dintr-o trusă de șaman. La Limba - *Bordane* putem vorbi de o tradiție și o consacrare a acestor practici, un sceptru de șaman din corn de cerb, fiind descoperit într-o locuință de suprafață neolitică timpurie⁴², iar în cadrul cercetării preventive din 2016 fusese surprinsă, în *Șesu Orzii*, o groapă ce conținea obiecte din os și piatră ce par a aparține unei astfel de truse șamanice.

Reprezentarea onagrului din alabastru, de dimensiune mare, descoperită la Limba (**Fig. 4-6**), pare să fi fost trecută prin foc, caz în care nu este exclusă utilizarea ei ca o componentă a unui ceremonial gestual cu implicații spirituale. Focul produce o serie de inflexiuni luminoase care ar fi putut pune în valoare caracteristicile cromatice, sidonii-albăstrii, *în ape*, ce duc cu gândul spre ceea ce azi cunoaștem sub denumirea de *efect de fluorescență*.

Amuletele sunt obiecte cu puteri apotropaice. Ele pot fi asociate și ritului și ritualului funerar, așa cum sugerează materialele similare descoperite în necropola de la Botoș, din nordul Serbiei (Vojevodina), de lângă Zrenjanin, unde piesele au urme de ardere⁴³ (**Fig. 21**). Ca atare, și onagrul, prin înșușirile sale, în special culoarea ce are puternice implicații spirituale⁴⁴, poate fi asociat ritualurilor de trecere în lumea spiritelor.

Dacă anterior, în studiile secolului trecut, zona Dunării și a Clisurii apăreau ca arii originare ale reprezentărilor de onagri, acolo fiind cele mai frecvente și reprezentative imagini ale acestui animal⁴⁵, cercetările recente din Valea Mureșului vin să completeze cunoștințele cu privire la acest tip de artefacte, respectiv să contribuie la cunoașterea vieții societăților neolitice din acest areal, care nu mai poate fi interpretat ca o zonă periferică a fenomenului complex Vinča. Fără îndoială, impactul social al culorii și al strălucirii unor artefacte a fost profund subestimat anterior de specialiști, culoarea artefactelor fiind cel puțin la fel de importantă ca și cea a mediului înconjurător al comunităților neolitice.

⁴² Ciută, Ciută 2013, p. 11-30.

⁴³ <https://www.facebook.com/archeoserbia/photos/a.1495322884112799.1073741828.1495309404114147/1630858677225885/?type=3&theater>, accesat la 20 septembrie 2019; Drașovean, Ciobotaru 2001, p. 43.

⁴⁴ O abordare inedită privind semnificațiile culorilor pentru comunitățile neolitice, vezi și la Gaydarska, Chapman 2008. Aici și despre rolul obiectelor lucioase, luminoase, cu transparență și/sau cu capacitate de reflecție, care devin obiecte de prestigiu social, localizate în mod central în cadrul reprezentărilor simbolice ale puterii politice și în statutul elitelor.

⁴⁵ Antonović 2003, p. 65, fig. 44; Mirković-Marić, Milašinović 2013.

NEW DATA ABOUT THE ONAGER REPRESENTATIONS IN THE EARLY VINČA CULTURE

SUMMARY

In the 70s of the last century, the eminent archaeologist Nicolae Vlăssă introduced in the specialized discussions of the Transylvanian Neolithic, a theme as attractive, as complex: that of the presence of *equidae* in the Vinča cultural environment. A number of studies have revealed a sequence of plastic representations of the first horses, discovered in the mentioned environment, the scholar carrying out relevant analyzes, on comparative typological criteria, corroborated with similar data and images from closer or farther geographical areas.

The topic was abandoned when the researcher disappeared, the ideas advanced by him sporadically being remembered, following similar discoveries. The last 15 years have meant a series of extensive researches in early Vinča settlements in Transylvania, on which occasion a series of new artifacts representing *equidae* were discovered and published. Recently, an unexpected number of such plastic representations have been found at Limba - *Oarda de Jos*. The last one, chronologically, discovered in March 2017, of great size and with an extraordinary finesse of details, is made of alabaster, a rock with its own distinctive aesthetic qualities. The present study wants to bring to the attention of the researchers of the Transylvanian Neolithic the latest discoveries of this type, from the most known early Vinča sites on the Mureș Valley (Limba - *Oarda de Jos*, Tărtăria - *Gura Luncii*, Alba Iulia - *Lumea Nouă*), constituting a starting point for the resumption of the concerns related to this topic.

The present study wants to bring to the attention of the researchers of the Transylvanian Neolithic the latest discoveries of this type, constituting a starting point for the resumption of the concerns related to this topic.

Some conclusions regarding the significance of this case on artefacts, exotic objects, and the aesthetic value of light polished stones, shells and bones, reveal the situation that makes us wonder whether we are faced with some manifestations of the onager cult.

EXPLANATION OF FIGURES

Fig. 1. Photogrammetric plan of the *Site no. 6*, at the end of rescue researches. Yellow circle indicates the limits of the first Vinča habitation (A2).

Fig. 2. Detail with the localization of alabaster onager discoveries (1 passim 1998, 2. Cpx. 473/2016, 3 UC 42/2017).

Fig. 3. Aerial photo of *B3 sector*. Red spot indicated the place of the onager discovery.

Fig. 4. Alabaster onager discovered at Limba (UC 42, sector B3/2017) (photo Călin Șuteu).

Fig. 5. Alabaster onager discovered at Limba (UC 42, sector B3/2017).

Fig. 6. Details with the onager head.

Fig. 7. The complex 473/2016. Detail during the excavation.

Fig. 8. Detail from the south-western corner of the complex 473/2016, the area where was discovered the amulet.

Fig. 9. Pendant-amulet with two onager heads, discovered in the Cpx. 473, UC 38.

Fig. 10. Pendant amulet with two onager heads (Cpx. 473).

Fig. 11. Alabaster onager discovered in the sector Limba - *Bordane*, in 1998 (*passim*).

Fig. 12. Alabaster onager discovered at Alba Iulia - *Lumea Nouă*, in 1995 (*passim*).

Fig. 13. Alabaster onager discovered at Alba Iulia - *Lumea Nouă*, in 1995 (*passim*).

Fig. 14. Fragmented alabaster onager discovered at Alba Iulia - *Lumea Nouă*, in old excavations (MNUAI collections).

Fig. 15. Alabaster amulet, *anchor type (halberd)*, discovered at Limba - *Bordane* (Cpx. 222/2016, UC 30).

Fig. 16. Alabaster amulet, *mushroom type*, discovered at Limba - *Bordane*, UC 31.

Fig. 17. "Alabaster idol", discovered at Tărtăria - *Gura Luncii*, from the old excavations (K. Horedt, 1943). After Lazarovici *et alii* 2011, p. 146, fig. VIIB. 21.

Fig. 18. "Alabaster idol", discovered at Tărtăria - *Gura Luncii*, from the old excavations (N. Vlassa, 1961). After Lazarovici *et alii* 2011, p. 146, fig. VIIB. 22.

Fig. 19. Protome discovered at Limba - *Oarda de Jos* (Șesu Orzii - Cpx. 341).

Fig. 20a-b. Onager representations on the bone spatulas from Limba - *Oarda de Jos*.

Fig. 21. Alabaster onager and amulets, discovered in the early Vinča necropolis from Živanićevo dolja in Botoš (Zrenjanin, Serbia), Source: <https://www.facebook.com/archeoserbia/photos/a.1495322884112799.1073741828.1495309404114147/1630858677225885/?type=3&theater>.

Bibliografie:

- | | |
|---------------------------|---|
| Antonovič 2003 | - D. Antonovič, <i>Neolitska industrija glačanog Kamena u Srbiji</i> , Beograd, 2003. |
| Ciută, Ciută 2011 | - M.-M. Ciută, B. Ciută, „Două piese de plastică minoră zoomorfă, vinčiene, descoperite la Limba - Bordane și Alba Iulia - Lumea Nouă”, <i>Terra Sebus</i> , 3, 2011, p. 9-23. |
| Ciută, Ciută 2013 | - M.-M. Ciută, B. Ciută, „Sceptrul neolitic timpuriu de la Limba - Bordane. Între șaman și preot”, <i>Terra Sebus</i> , 5, 2015, p. 11-30. |
| Ciută, Ciută 2015 | - M.-M. Ciută, B. Ciută, “New considerations about Neolithic Development Habitation in the Archaeological Site Limba - Oarda de Jos (Alba County)”, <i>Acta Terrae Septemcastrensis</i> , 14, 2015, p. 49-84. |
| Ciută, Ciută 2018 | - M.-M. Ciută, B. Ciută, „Contribuții la cunoașterea organizării interne a așezărilor vinčiene timpurii. Așezarea de la Limba - Oarda de Jos”, <i>ARHEOVEST</i> , VI/1, Timișoara-Szeged, 2018, p. 121-146. |
| Ciută <i>et alii</i> 2016 | - M.-M. Ciută, R. Totoianu, C. Șuteu, I.-C. Codrea, B. Ciută, B. Bobină, Al. Bărbat, „Considerații preliminare privind cercetările |

- preventive din situl nr. 6, km. 6 + 050 – 7 + 050, lotul 1 autostrada Sebeș-Turda”, *Terra Sebus*, 8, 2016, p. 9-22.
- Ciută *et alii* 2017 - M.-M. Ciută, R. Totoianu, C. Șuteu, B. Bobâna, C. I. Popa, I. Codrea, Al. Bărbat, B. Ciută, „Situl nr. 6 Lotul 1 Autostrada Sebeș-Turda (com. Ciugud, jud. Alba) campania 2016”, *CCA*, București, 2017, p. 187-190.
- Ciută *et alii* 2018 - M.-M. Ciută, R. Totoianu, C. Șuteu, I. Codrea, B. Ciută, „Situl nr. 6 Lotul 1 Autostrada Sebeș-Turda (com. Ciugud, jud. Alba) campania 2017”, *CCA*, Cluj-Napoca, 2018, p. 205-210.
- Coltofean 2016 - L. Coltofean, *Zsófia Torma și așezarea de la Turdaș, punctul Luncă, județul Hunedoara*, mss. Teză de doctorat susținută la Universitatea *Lucian Blaga*, Sibiu, decembrie 2016.
- Drașovean, Ciobotaru 2001 - F. Drașovean, D. Ciobotaru, *Neolithic Art in Banat. Catalogue of the exhibition*, Timișoara, 2001.
- El Susi 1985 - G. El Susi, „La presence d’equus (Asinus) Hydruntinus Reg. dans l’établissement vincienne de Gornea-Căunița de Sus, (dep. de Caraș-Severin)”, *Banatica*, 8, 1985, p. 79-81.
- Gaydarska, Chapman 2008 - B. Gaydarska, J. Chapman, „The aesthetics of colour and brilliance - or why were prehistoric persons interested in rocks, minerals, clays and pigments?”, R. I. Kostov, B. Gaydarska, M. Gurova (Eds) *Geoarchaeology and Archaeomineralogy*, 2008. Proceedings of the International Conference, 29-30 October 2008 Sofia, Publishing House “St. Ivan Rilski”, Sofia, p. 63-66.
- Lazarovici 1977 - Gh. Lazarovici, *Gornea-Preistorie*, Caiete Banatica, V, Reșița, 1977.
- Lazarovici 1979 - Gh. Lazarovici, *Neoliticul Banatului*, BMN, IV, Cluj-Napoca, 1979.
- Lazarovici, Lazarovici 2014 - Gh. Lazarovici, C.-M. Lazarovici, “Despre marile teme religioase din cultura Vinča”, *Analele Banatului*, S.N., ARHEOLOGIE - ISTORIE, 22, 2014, p. 107-154.
- Lazarovici *et alii* 2011 - Gh. Lazarovici, C.-M. Lazarovici, M. Merlini, *Tărtăria and the sacred tablets*, Cluj-Napoca, 2011.
- Luca 1991 - S. A. Luca, *Liubcova-Ornița*, Reșița, 1991.
- Luca 1998 - S. A. Luca, *Liubcova-Ornița, Monografie arheologică*, Târgoviște, 1998.
- Luca 1999 - S. A. Luca, “Aspecte ale neoliticului și eneoliticului din sudul și sud-vestul Transilvaniei”, *Apulum*, 36, 1999, p. 5-33.
- Luca *et alii* 2000 - S. A. Luca, H. Ciugudean, C. Roman, „Die Frühphase der Vinča-Kultur in Siebenbürgen. Anhaltspunkte des

- cronologischen und ethnokulturellen Horizontes“, *Apulum*, 37/1, 2000, p. 1-49.
- Luca 2016 - S. A. Luca, *Tărtăria rediviva*, Alba Iulia, 2016.
- Mirković-Marič, Milašinović 2013 - N. Mirković-Marič, L. Milašinović, “Two neolithic equid figurines from the collection of the National Museum in Kikinda”, *Rad Muzeja Vjvodina, Arheologia*, 55, Novi Sad, 2013, p. 35-46.
- Vlassa 1967 - N. Vlassa, “Unele probleme ale neoliticului din Transilvania”, *ActaMN*, 4, 1967, p. 403-423.
- Vlassa 1975 - N. Vlassa, “Noi contribuții la problema influențelor orientale în neoliticul Transilvaniei”, *ActaMN*, 12, 1975, p. 1-12.
- Vlassa 1976 - N. Vlassa, *Neoliticul Transilvaniei*, Cluj-Napoca, 1976.
- Vlassa 1978a - N. Vlassa, “Problema existenței ecvidelor domestice în cadrul culturii Vinča-Turdaș”, *ActaMN*, 15, 1978, p. 19-47.
- Vlassa 1978b - N. Vlassa, “Sur la probleme d’existence des équidés domestiques dans la culture de Vinča-Turdaș”, *Dacia, N.S.*, 22, 1978, p. 37-64.

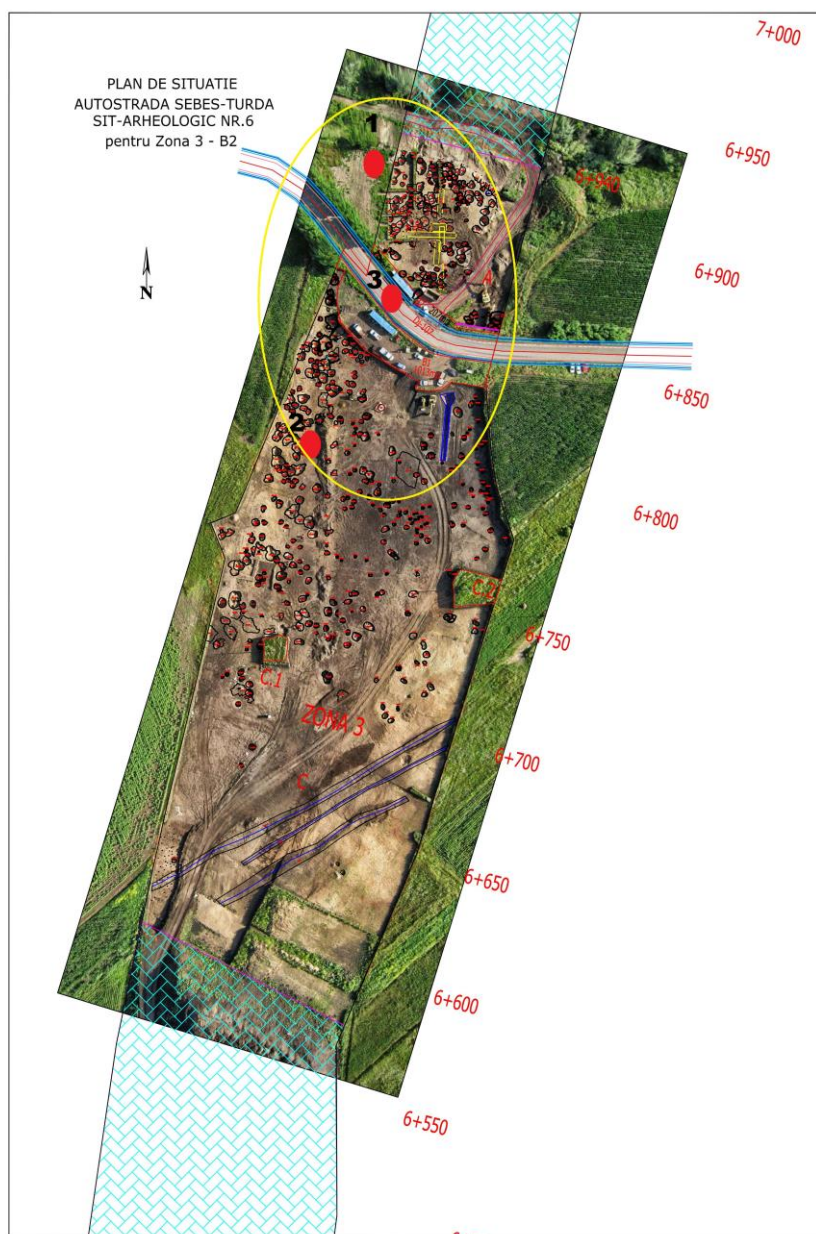


Fig. 1. Planul fotogrammetric al *Sitului nr. 6*, la finalul cercetărilor. Cercul galben delimitează prima locuire Vinča (A2). 1-3 localizarea descoperirilor de plastică zoomoră din alabastru (onagri).

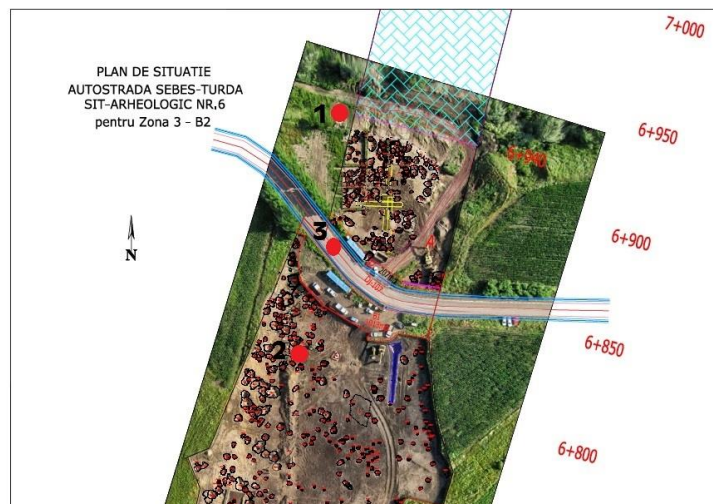


Fig. 2. Detaliu cu localizarea punctelor cu descoperiri de onagri din alabastru (1 passim 1998, 2. Cpx. 473/20163 passim 2017).



Fig. 3. Fotografie aeriană a sectorului B3, la finalul cercetărilor arheologice (foto Călin Șuteu).



Fig. 4. Onagru descoperit în UC 42, sector B3/2017 (foto Călin Șuteu).

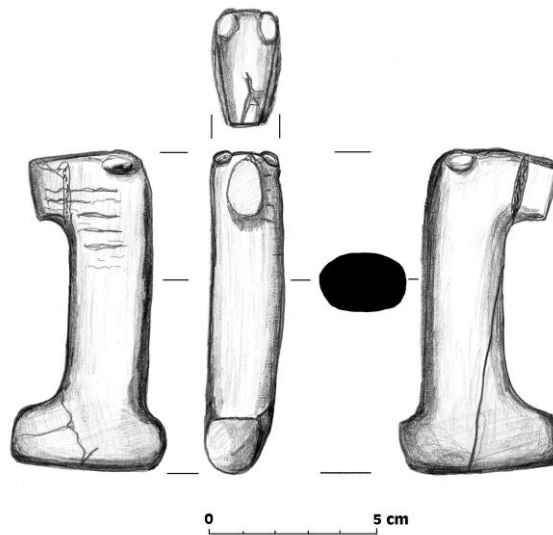


Fig. 5. Onagru descoperit în UC 42, sector B3/2017.



Fig. 6. Detalii ale capului onagruului.



Fig. 7. Complexul 473/2016, UC 38. Detaliu din timpul golirii.



Fig. 8. Detaliu din colțul de sud-vest al Cpx. 473/2016, cu zona în care a fost descoperită amuleta-pendantiv.



Fig. 9. Amuletă din alabastru, cu doi onagri adosați, din Cpx. 473/2016.

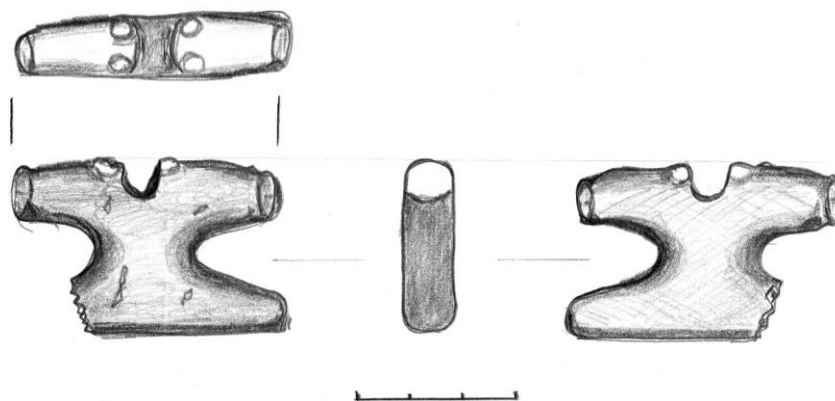


Fig. 10. Amuleta cu onagri adosați, din Cpx. 473/2016.

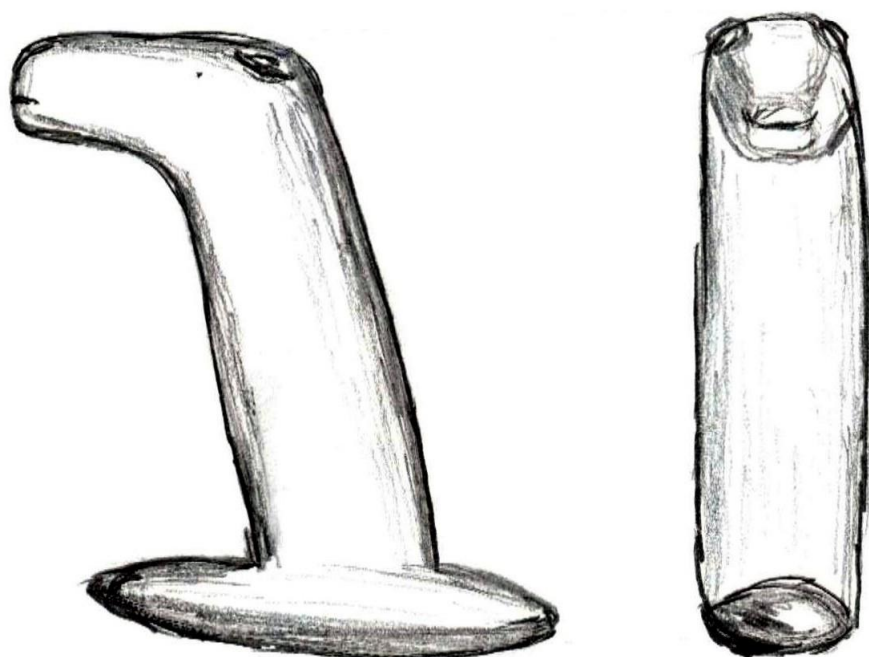


Fig. 11. Onagru din alabastru, descoperit la Limba - *Bordane* (*passim* 1998).



Fig. 12. Onagru din alabastru, de la Alba Iulia - *Lumea Nouă* (passim 1995).

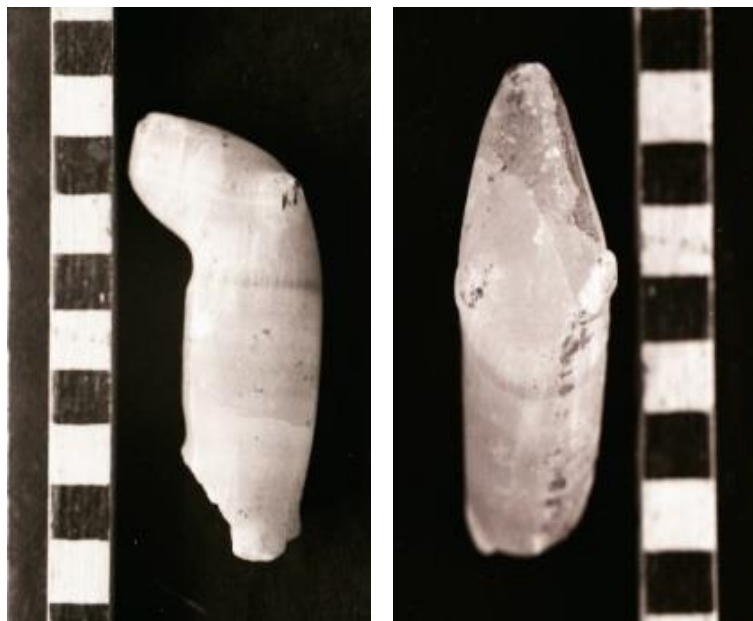


Fig. 13. Onagru din alabastru, de la Alba Iulia - *Lumea Nouă* (passim 1995).



Fig. 14. Onagru din alabastru, fragmentar, descoperit la Alba Iulia - *Lumea Nouă*.



Fig. 15. Amuletă din alabastru (*tip ancoră*), descoperită în sector *Bordane* (Cpx. 222/2016, UC 30).

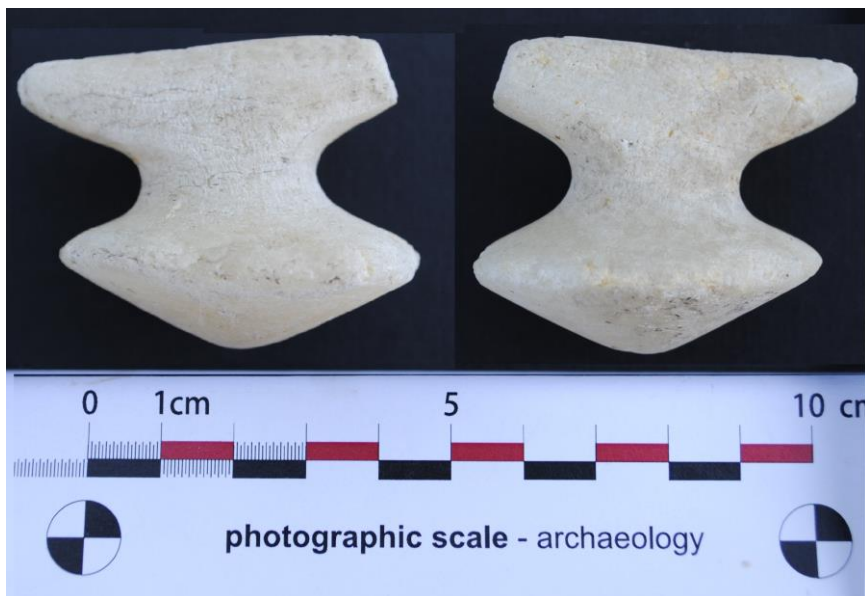


Fig. 16. Amuletă din alabastru (*tip ciupercă*), descoperită la *Bordane*, UC 31/2016.



Fig. 17. "Idol din alabastru", descoperit la *Tărtăria - Gura Luncii*, în cercetările vechi (K. Horedt, 1943) (Lazarovici *et alii* 2011, p. 146, fig. VIIB. 21).



Fig. 18. "Idol din alabastru", descoperit la Tărtăria - *Gura Luncii*, în cercetările vechi (Nicolae Vlăssă, 1961). (Lazarovici *et alii* 2011, p. 146, fig. VIIB. 22).

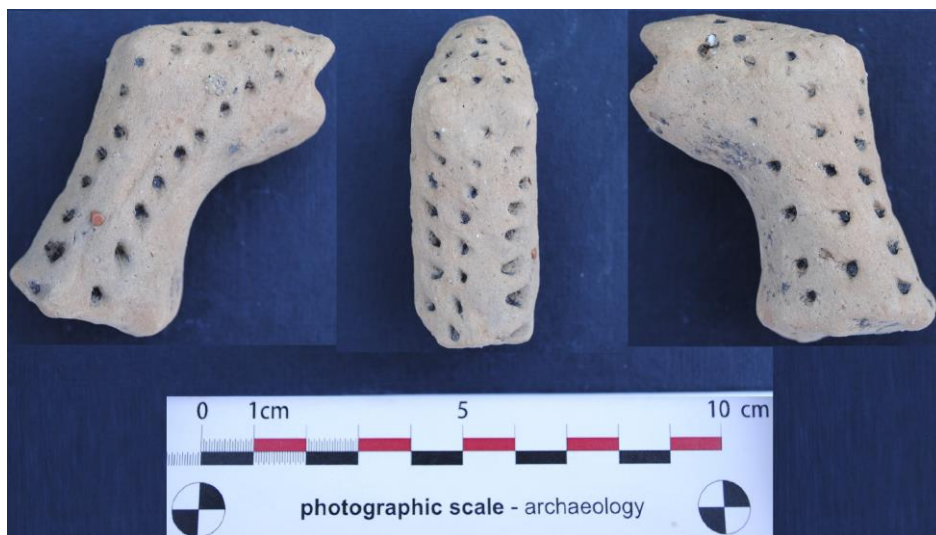


Fig. 19. Protomă descoperită la Limba - *Oarda de Jos* (*Șesu Orzii* - complex 341).



Fig. 20. Reprezentări de capete de onagri, pe mânere de spatule din os, descoperite la Limba - *Oarda de Jos* (a. față, b. verso).



Fig. 21. Onagru și amulete din alabastru (*onix*), descoperite în necropola vinčiană timpurie de la Živanićevo dolja Botoš (Zrenjanin, Serbia),
Sursa: <https://www.facebook.com/archeoserbia/photos/a.1495322884112799.1073741828.1495309404114147/1630858677225885/?type=3&theater>