

ACTA MVSEI APVLENSIS

APULUM LVI

series *ARCHAEOLOGICA ET ANTHROPOLOGICA*

Fondator

ION BERCIU

Editor

GABRIEL T. RUSTOIU

Colegiul editorial

RADU ARDEVAN - Universitatea „Babeş-Bolyai”, Cluj-Napoca

NIKOLAUS BOROFFKA - Deutsches Archäologisches Institut, Berlin

DANIEL DUMITRAN - Universitatea „1 Decembrie 1918”, Alba Iulia

VALER MOGA - Universitatea „1 Decembrie 1918”, Alba Iulia

CHRISTOPHER F. E. PARE - Universitatea „Johannes Gutenberg”, Mainz

ZENO KARL PINTER - Universitatea „Lucian Blaga”, Sibiu

MARIUS PORUMB - Institutul de Arheologie și Istoria Artei, Cluj-Napoca

VOLKER WOLLMANN - Obrigheim

Colegiul de redacție

HORIA CIUGUDEAN - director

RADU OTA - secretar de redacție

GEORGE BOUNEGRU - membru

CONSTANTIN INEL - membru

Adresa de corespondență:

MUZEUL NAȚIONAL AL UNIRII

510010 ALBA IULIA

Str. Mihai Viteazul, 12-14

Tel. 0258/813300

Correspondence address:

MUZEUL NAȚIONAL AL UNIRII

RO – 510010 ALBA IULIA

Mihai Viteazul St., 12-14

Tel. (+40) (258) 813300

revista.apulum@yahoo.com

www.mnuai.ro; www.muzeuluniriialba.ro; www.anuarulapulum.ro

© 2019 MUZEUL NAȚIONAL AL UNIRII, ALBA IULIA

ISSN – 1013-428X

ISSN – 2247 – 8701

ISSN-L – 2247 – 8701

ACTA MVSEI APVLENSIS

APVLVM

LVI

series *ARCHAEOLOGICA ET ANTHROPOLOGICA*



ALBA IULIA

MMXIX

Tehnoredactare: RADU OTA

Traducerea și verificarea textelor în limba engleză: ADINA GOȘA

Textele nepublicate nu se restituie.

S U M A R

CONTENTS – SOMMAIRE – INHALT

CRISTIAN TITUS FLORESCU, Profesorul Sabin Adrian Luca, IX

STUDII – STUDIES

- SABIN ADRIAN LUCA, TIBERIU BOGDAN SAVA, DORU PĂCEȘILĂ, OANA GAZA, IULIANA STANCIU, GABRIELA SAVA, BIANCA ȘTEFAN, Date radiocarbon din situl arheologic de la Turdaș – Luncă (Cercetările preventive ale anului 2011) (III)
Radiocarbon data from Turdaș – Luncă archaeological site (the preventive researches from 2011) (III)..... 1
- MARIUS-MIHAI CIUTĂ, BEATRICE CIUTĂ, Din nou despre reprezentările de onagri din mediul cultural vinčian timpuriu
New data about the onager representations in the early Vinča culture..... 17
- MIHAELA-MARIA BARBU, MIHAI GLIGOR, Industria litică cioplită aparținând grupului cultural Foeni din situl de la Alba Iulia – „Lumea Nouă” (jud. Alba) (II)
Chipped lithic industry belonging to Foeni cultural group from Alba Iulia – Lumea Nouă archaeological site (Alba county) (II)..... 45
- CAROL KACSÓ, Contribuții la cunoașterea reprezentărilor antropomorfe și zoomorfe din Bronzul târziu în nord-vestul Transilvaniei
Beiträge zur Kenntnis der Spätbronzezeitlichen anthropomorphen und zoomorphen Darstellungen im nordwesten Transsilvaniens..... 67
- HORIA CIUGUDEAN, CLAES UHNÉR, COLLIN QUINN, GABRIEL BĂLAN, OVIDIU-MAXIM OARGĂ, ADRIAN COSMIN BOLOG, GABRIEL BALTEȘ, După 25 de ani: grupul Cugir-Band în lumina noilor cercetări
Twenty five years later: The Cugir-Band group in the light of

	<i>recent research</i>	89
AUREL RUSTOIU, SANDOR BERECKI, Craftsmanship and community in the eastern Carpathian basin during the Late Iron Age (4 th -3 rd centuries BC)		
	<i>Meșteșuguri și comunitate în estul Bazinului carpatic în cea de a doua vârstă a fierului (sec. 4-3 a.Chr.)</i>	131
PÉTER FORISEK, Arrian and Colchis. <i>Some datas about the religion and culture of Colchis in the early 2nd century AD according to the Periplus by Flavius Arrianus</i>		
	<i>Arrian și Colchida. Câteva date despre religia și cultura Colchidei la începutul sec. II p.Chr. după Periplus de Flavius Arrianus</i>	161
CĂTĂLIN PAVEL, Mithras in Apulum – an iconographic case study		
	<i>Mithras în Apulum – un studiu de caz iconografic</i>	171
GEORGE VALENTIN BOUNEGRU, BOGDAN PÂCLIȘAN, Două altare romane de la Apulum recent descoperite.....		
	<i>Two roman altars from Apulum recently discovered</i>	185
ISTVAN FABIAN, Prevenirea și controlul epidemiilor în armata romană		
	<i>Prevention and control of epidemics in the Roman army</i>	193
CĂLIN COSMA, Două morminte cu cai descoperite în cimitirul din secolele VII-VIII de la Șpălnaca/Șugud (jud. Alba)		
	<i>Deux tombes des chevaux découvertes dans le cimetière du 7^{me}-8^{me} siècles de Șpălnaca/Șugud (dep. Alba)</i>	199

RESTAURARE – CONSERVARE – INVESTIGAȚII

RESTORATION – CONSERVATION – INVESTIGATIONS

DAN ANGHEL, Suporturi pentru arderea ceramicii descoperite la Apulum		
	<i>Supports for firing ceramics discovered at Apulum</i>	227
SORIN ȘERBAN, Restaurarea unui vas glazurat de tip <i>kantharos</i> din colecția Muzeului Național al Unirii din Alba Iulia		
	<i>The restoration of a glazed kantharos from the collection of the National Museum of Union Alba Iulia</i>	241

RECENZII ȘI NOTE DE LECTURĂ

REVIEWS AND READER'S NOTES

HORIA CIUGUDEAN, Alin Frînculeasa, Angela Simalcsik, Bianca Preda, Daniel Garvăn, <i>Smeeni – Movila mare: monografia unui sit arheologic regăsit</i> , Bibliotheca Mousaios 13, Ed. Cetatea de Scaun, Târgoviște, 2017, 517 pag., 136 planșe.....	249
GEORGE VALENTIN BOUNEGRU, Doina Benea, <i>Castrul roman de la Tibiscum</i> , Ed. ArtPres, Timișoara, 2018, 279 p., 65 figuri alb-negru, 8 planșe color.....	253
RADU OTA, Ovidiu Țentea, Florian Matei-Popescu, <i>Between Dacia and Moesia Inferior. The Roman forts in Muntenia under Trajan. Între Dacia și Moesia Inferior. Castele Romane din Muntenia în timpul lui Traian</i> , Ed. Mega, Bucharest, 2016, 70 p., 3 hărți, 26 figuri și fotografii color și alb-negru.....	255
RADU OTA, Ovidiu Țentea, Britta Burkhardt, <i>Baths on the Frontiers of Roman Dacia. Băile de pe frontierele Daciei romane</i> , Ed. Mega, Bucharest, 2017, 72 p., o hartă, 47 figuri și imagini alb-negru și color.....	259
RADU OTA, Dan Gheorghe Teodor, <i>Contribuții arheologice la problema etnogenezei românești</i> , Iași, Casa Editorială Demiurg, 2018, 149 pagini și 37 figuri alb-negru.....	262
RADU OTA, Dan Băcuet-Crișan, <i>Porta Mesesina în preajma anului 1000. Cercetări, situri, artefacte</i> , (ed. a 2-a) Cluj-Napoca, Ed. Mega, 2015, 100 pagini, ilustrații și 53 figuri alb-negru.	268

NECROLOGURI

OBITUARIES

RADU OTA, GEORGE VALENTIN BOUNEGRU, <i>In memoriam Doina Benea</i>	272
CĂLIN COSMA, <i>In memoriam Nicolae Gudea</i>	274
Lista autorilor.....	277

DUPĂ 25 DE ANI: GRUPUL CUGIR - BAND ÎN LUMINA NOILOR CERCETĂRI

Horia CIUGUDEAN
Muzeul Național al Unirii Alba Iulia
Claes UHNÉR
RGK Frankfurt a/M
Colin QUINN
Hamilton College NY
Gabriel BALAN
Ovidiu-Maxim OARGĂ
Adrian Cosmin BOLOG
Gabriel BALTEȘ
Muzeul Național al Unirii Alba Iulia

Cuvinte cheie: Bronz târziu, grupul Cugir - Band, cultura Velatice - Baierdorf, cultura Gáva, Transilvania, depozite de bronzuri, date radiocarbon, modelare Bayesiană.

Key words: Late Bronze Age, Cugir - Band group, Velatice - Baierdorf culture, Gáva culture, Transylvania, bronze hoards, radiocarbon dates, Bayesian modelling.

Asupra evoluției culturale pe parcursul perioadei Ha A în Transilvania ne-am pronunțat încă din 1994, ocazie cu care am identificat un grup de descoperiri specifice acestei perioade, propunând denumirea de “grup Cugir - Band” pentru o parte a lor¹. Noțiunea a fost acceptată și utilizată tot mai larg de majoritatea specialiștilor care s-au ocupat de problematica Bronzului târziu din Transilvania². Cu ocazia publicării depozitului de la Cugir am revenit asupra acestei problematice, considerând că depozitele seriei Cincu - Suseni sunt contemporane, cel puțin parțial, cu respectiva manifestare culturală³.

Dacă inițial numărul descoperirilor aparținând grupului Cugir - Band a fost modest, treptat situația s-a ameliorat prin publicarea unor puncte noi sau prin reinterpretarea unor descoperiri deja publicate, cum este cazul celor de la Bădeni⁴, studiul publicat în 2010 cuprinzând și o primă hartă a siturilor Cugir -

¹ Ciugudean 1994, p. 72.

² Gumă 1997, p. 67; Pare 1999, p. 419, note 384, p. 422, table 7; Popa 2000, p. 79; Rustoiu 2000, p. 59; Gogâltan 2001, p. 198; Marta 2003, p. 360; Gogâltan 2009, p. 122; Popa, Totoianu 2010, p. 216, 243-244 și tabelul 1 la p. 248. Opinii diferite la Wittenberger 1994.

³ Ciugudean, Aldea 2005, p. 108.

⁴ Ciugudean 2010, p. 165-167.

Band⁵. Recentele rezerve critice exprimate de autorii monografiei depozitului de de la Band⁶ apar astfel cel puțin surprinzătoare, cu atât mai mult cu cât includerea grupului în tabelul cronologic din respectiva lucrare dovedește și o evidentă lipsă de consecvență din partea lor⁷. Plecând însă de la rezultatele remarcabile ale noilor cercetări întreprinse în valea Mureșului mijlociu în ultimul deceniu, dar și de la realizarea primelor analize radiocarbon în situri

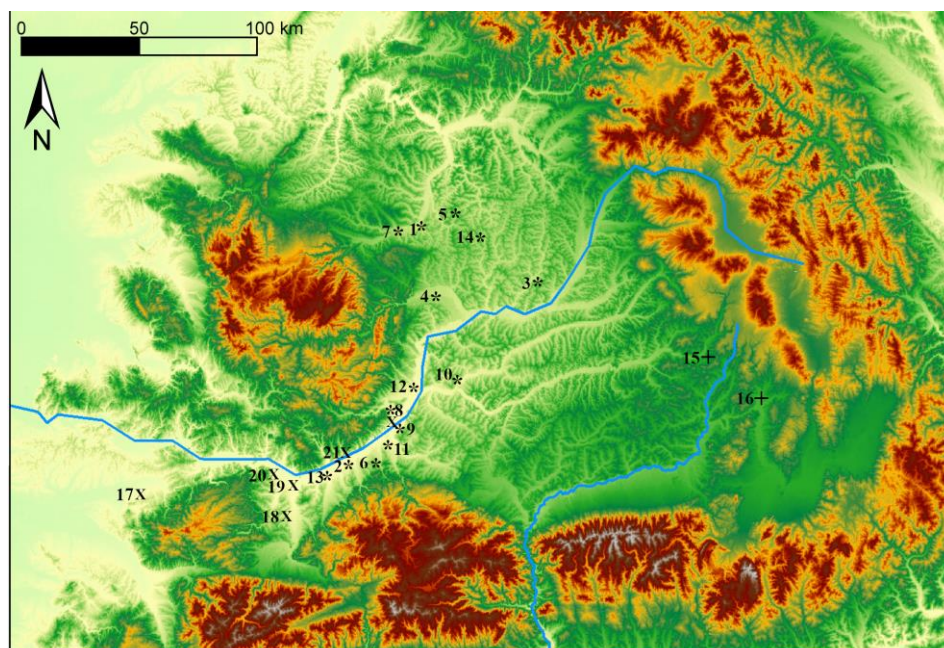


Fig. 1. Hartă cu localizarea siturilor cu descoperiri **Cugir - Band** (*): 1. Apahida; 2. Aurel Vlaicu; 3. Band; 4. Bădeni; 5. Buza; 6. Cugir; 7. Florești; 8. Micești; 9. Oarda de Jos; 10. Biiia; 11. Pianu de Jos; 12. Teiuș; 13. Turdaș; 14. Vișinelu. Probabile **importuri Cugir - Band** în mediul Noua târziu (+): 15. Nicoleni; 16. Jigodin. Descoperiri aparținând grupului **Susani** (x): 17. Susani; 18. Hunedoara; 19. Simeria; 20. Deva; 21. Aurel Vlaicu.

aparținând grupului Cugir - Band, socotim utilă o succintă actualizare a datelor disponibile privind această manifestare culturală aparținând Bronzului târziu transilvănean, care precede și contribuie în mod direct la geneza civilizației cu ceramică canelată de tip Gáva în estul Bazinului Carpatic.

⁵ Ciugudean 2010, fig. 2.

⁶ Soroceanu *et alii* 2017, p. 201.

⁷ Soroceanu *et alii* 2017, fig. 34.

Prezentăm în continuare lista descoperirilor de tip Cugir - Band din arealul intracarpatic al României.

1. Apahida - Chibaia.

În colecția Orosz Endre se păstrează o urnă bitronconică (**Fig. 2**), cu umărul ușor profilat, decorată pe partea inferioară a corpului cu striuri verticale realizate cu piaptănul (H = 27,5 cm; d. max = 15,4 cm; d. g. = 10,5 cm). În interiorul vasului se mai păstrează încă o parte a oaselor calcinate⁸. Urna provine din hotarul satului Apahida, din punctul „Chibaia“, putând indica prezența aici a unui cimitir plan (?) de incinerare aparținând grupului Cugir - Band.

2. Aurel Vlaicu (or. Geoagiu, jud. Hunedoara).

a) Izvorul Rece. Situl din acest punct a fost identificat în anul 2006 de către C. I. Popa, care a și cercetat două complexe (gropi), afectate parțial de lucrări de excavare mecanizată efectuate în marginea unei terase⁹. Caracteristicile materialului ceramic l-au determinat să atribuie complexe grupului Cugir - Band.



Fig. 2. Apahida - Chibaia: urnă funerară de tip Cugir - Band din colecția Orosz.

⁸ Berecki *et alii* 2017, p. 107, fig. 184.

⁹ Popa, Totoianu 2010, p. 203-211, pl. 73-75.

b) *Obreza*. Săpăturile preventive efectuate în perioada martie-octombrie 2012 pe traseul autostrăzii A1, într-un sit aflat spre sud de localitatea Aurel Vlaicu (**Fig. 3**), au avut ca rezultat cercetarea unui număr de 133 de complexe aparținând Bronzului târziu¹⁰. Zona investigată se află la doar cca. 1 km spre sud de punctul *Izvorul Rece*, pe aceeași terasă înaltă a Mureșului, ceea ce ne permite să presupunem că avem de-a face de fapt cu unul și același sit.



Fig. 3: Aurel Vlaicu - *Obreza*: imagine din timpul săpăturilor preventive.

Raportul preliminar referitor la cercetările preventive din punctul *Obreza* cuprinde numeroase date tehnice, strict descriptive, ceramica ilustrată selectiv pe complexe evidențiind elemente caracteristice Noua, Balta Sărată, Susani și Cugir - Band. Această diversitate culturală indică cu siguranță și o anumită eșalonare a locuirii pe mai multe paliere cronologice. Deși datele publicate nu permit încă tragerea unor concluzii definitive asupra modului de asociere a categoriilor ceramice amintite, totuși materialul ilustrativ pare să indice existența a cel puțin două orizonturi cronologice diferite. Un orizont mai timpuriu este reprezentat de complexe în care apar materialele de factură Noua (Cx 048, Cx 120). Trebuie menționat în mod special fragmentul de kantharos din Cx 120 (**Pl. XI/1**), care este decorat cu motive specifice Balta Sărată, respectiv benzi duble în cruce și arcade duble. Fragmente de kantharos decorate similar sub toartă au fost descoperite în peștera de la Românești¹¹ și la Alba Iulia - zona

¹⁰ Borș *et alii* 2014.

¹¹ Rogozea 1994, pl. III/4.

Bazinului Olimpic¹². Ele documentează un fenomen regional, care implică comunități Noua intrate în contact cu manifestări târzii de tip Balta Sărată, ajunse în valea Mureșului, în zona Deva - Orăștie. Fenomenul se identifică parțial cu ceea ce C. I. Popa a definit drept descoperiri de tip Deva - Românești¹³, chiar dacă el a insistat în special pe aportul de elemente vestice, gen Balta Sărată și Igrîța.

Un orizont ulterior este cel reprezentat de complexe cu materiale de tip Cugir - Band (Cx 013, Cx 015, Cx 016, Cx 097, Cx 100) (**Pl. XI/2-3**), situație confirmată indirect și prin conținutul gropii nr. 2 săpate de C. I. Popa la *Izvorul Rece*. La un palier cronologic apropiat se plasează și complexe în care apar materiale caracteristice de tip Susani (Cx 015, Cx 056) (**Pl. XII/1, 2, 4**).

3. Band (com. Band, jud. Mureș).

Cu ocazia construirii unei linii ferate lângă Band/Mezőbánd în anul 1914, s-au descoperit un număr de 17 vase întregi (**Pl. I**), împreună cu două coarne de cerb. Descoperirea a fost interpretată ca inventar funerar și conexasă de K. Horedt cu forme ceramice din mediul culturii Velatice¹⁴.

4. Bădeni - Movilă (com. Moldovenești, jud. Cluj).

Situat spre vest de sat, situl a fost investigat prin săpături sistematice întreprinse între anii 1968-69 de Gh. Lazarovici și Z. Milea. Materialele descoperite au fost atribuite neoliticului, epocii bronzului (Wietenberg și Otomani), primei vârste a fierului (Basarabi), epocii romane și medievale timpurii¹⁵. Publicând materialele Wietenberg, N. Boroffka a remarcat prezența unor materiale grafitate și decorate cu piaptănușul (*Kammstrich*), considerate inițial a aparține epocii bronzului¹⁶, dar pe care el le-a considerat de factură Latène¹⁷. Repertoriul ornamental și al formelor, din care nu lipsesc cupele conice cu toartă sub buză, străchinile cu buza invazată și decor striat pe jumătatea inferioară (**pl. II**), permit însă atribuirea acestor materiale unei locuiri de tip Cugir - Band¹⁸.

5. Biia (com. Șona, jud. Alba).

Cu ocazia cercetărilor sistematice pentru recuperarea depozitului de bronzuri de la Pănade și a stabilirii contextului său depozițional, în anul 2010 a fost efectuat un sondaj în hotarul satului Biia, pe prima terasă a Târnavei Mici,

¹² Informații amabile primite din partea colegului Ilie Lascu, care participă la cercetările preventive de pe str. Alcalá de Henares.

¹³ Popa, Totoianu 2010, p. 226.

¹⁴ Horedt 1967, p. 45-46, fig. 2.

¹⁵ Lazarovici, Milea 1976.

¹⁶ Lazarovici, Milea 1976, 14, tipul III; M. Rotea a utilizat o parte a acestor materiale, combinându-le cu cele Wietenberg târzii, pentru a defini grupul său Bădeni III - Deva (Rotea 1994, pl. 1/1, 5).

¹⁷ Boroffka 1994, p. 17.

¹⁸ Ciugudean 2010, p. 165.

în apropierea zonei de confluență a văii Pânăzii (**Fig. 4**)¹⁹. În S1/2010, amplasată pe malul stâng al văii, la cca. 150 m spre est de zona depunerii depozitului de la Pânade, a fost descoperită o vatră cu ceramică de tip Cugir - Band (**Pl. III**). Ea indică o locuire contemporană cu depozitul de bronzuri, care aparține seriei Cincu - Suseni.



Fig. 4. Zona așezării de la Biia (2) și locul descoperii depozitului de la Pânade (1).

6. Buza (com. Buza, jud. Cluj).

Un alt sit deja publicat, în care există și materiale semnalând o locuire aparținând grupului Cugir - Band, este așezarea de la Buza²⁰, aici nivelul superior, care suprapune locuirea Noua, conținând străchini și vase mari bitronconice decorate în tehnica “Kammstrich”²¹. M. Wittenberger a intuit individualitatea “fazei III” de la Buza, dar a preferat s-o atribuie unui nou grup cultural, pentru care a propus denumirea de Buza - Teiuș²², propunere respinsă de Fl. Gogâltan²³. Până la publicarea completă a complexelor de la Buza, nu putem exclude complet nici ipoteza ca acolo să avem un nivel târziu Noua, de

¹⁹ Ciugudean, Boroffka 2015.

²⁰ Wittenberger 1994, p. 151-152, pl. 1-14; Wittenberger 1997.

²¹ Wittenberger 1999, pl. XI-XII; Wittenberger 2006, pl. 11.

²² Wittenberger 1999, p. 155.

²³ Gogâltan 2001, p. 198.

genul celui de la Tichindeal - stratul 3²⁴, în care apar și elemente de tip Cugir - Band.

7. Cugir (jud. Alba).

Cu ocazia săpării unei fundații în zona U.M. Cugir, în punctul „Pârâul Bugului” a fost descoperit un depozit cuprinzând piese din aur și bronz aparținând seriei Cincu - Suseni. Cele trei vase în care au fost depuse obiectele (Pl. IV) au fost discutate în repetate rânduri, ele fiind printre descoperirile care au stat la baza definirii grupului Cugir - Band²⁵.

8. Florești - Polus Center (com. Florești, jud. Cluj).

Cu ocazia cercetărilor arheologice preventive desfășurate în anul 2007 pentru obiectivul investițional *Polus Center* în zona localității Florești, pe prima terasă a Someșului Mic, a fost cercetat un sit arheologic complex, cuprinzând orizonturi de locuire sau complexe funerare din mai multe perioade²⁶. Cu această ocazie, în sectorul de cercetare repartizat Institutului de Arheologie și Istoria Artei din Cluj-Napoca, A. Ursuțiu a cercetat și două complexe (Cx 20B și Cx 31B) aparținând bronzului târziu, cuprinzând ceramică întregibilă sau fragmentară (pl. V), considerată caracteristică pentru grupul Cugir - Band²⁷.

9. Micești - Cigaș (mun. Alba Iulia, jud. Alba).

Situl arheologic din punctul *Cigaș* este situat spre est de localitatea Micești, pe prima terasă a râului Ampoi (Fig. 3) și a fost investigat succesiv prin cercetări de suprafață, sondaje²⁸ și săpături preventive²⁹. Materialele rezultate în urma unor cercetări inedite efectuate de I. Berciu în punctul Alba Iulia - *Ijac*, citate de mai multă vreme în literatura de specialitate³⁰, provin din același sit, cele două toponime fiind localizate la mică distanță unul de celălalt³¹. În anul 2009, au fost efectuate cercetări arheologice preventive în cartierul Orizont, fiind descoperite mai multe complexe preistorice, între care și gropi aparținând grupului Cugir - Band³². Săpăturile arheologice preventive s-au intensificat în situl de la Micești în perioada 2012-2019, în diferite puncte ale sitului fiind deschise suprafețe de cercetare în zone în care urmau să fie ridicate case de locuit.

²⁴ Boroffka, Popa 1996.

²⁵ Ciugudean 1994, p. 62, 70, fig. 6; Ciugudean, Aldea 2005, p. 96, 107-109.

²⁶ Rotea *et alii* 2008.

²⁷ Ursuțiu 2009.

²⁸ Ciugudean 1989, p. 69-70; Paul *et alii* 2002.

²⁹ Bălan, Ota 2012.

³⁰ Andrițoiu 1992, p. 119, nr. 1; Boroffka 1994, p. 15, nr. 18; Ciugudean 1999, p. 121.

³¹ Bălan, Ota 2012, p. 41.

³² Bălan, Ota 2012, p. 51-52, pl. X.



Fig. 5: Situl de la Micești - *Cigaș* văzut dinspre lunca Ampoiului (apud Bălan, Ota 2012).

Complexele grupului Cugir - Band ocupă întreaga arie a sitului din punctul Cigaș, așa cum o demonstrează cercetările arheologice preventive din ultimii 15 ani, și constau din locuințe adâncite și gropi de provizii sau menajere. În două dintre complexe au fost descoperite și două schelete care pot fi atribuite categoriei înmormântărilor în așezare. Alături de ceramica specifică acestui grup, au fost descoperite obiecte din bronz (ace, inele de buclă, cercei și verigi), un tipar pentru turnat piese din bronz, râșnițe din piatră și obiecte din lut ars. Într-un complex a fost descoperit și un vas bitronconic de tip Susani, prevăzut cu proeminențe conice pereche, îndreptate în sensuri opuse. În situl de la Micești locuirea Cugir - Band este precedată de ultima fază a culturii Wietenberg³³ și este urmată de o așezare a culturii Gáva.

A fost trimisă pentru datare la Laboratorul din Manheim o probă provenind dintr-un complex Cugir - Band (MAMS 40017), în urma analizei radiocarbon obținându-se data de 2943±23 BP, care se plasează prin calibrare cu 2-sigma în intervalul 1219-1056 calBC (**Fig. 6**).

10. Oarda de Jos - “Bulza” (mun. Alba Iulia, jud. Alba).

Situl de la *Bulza* a fost identificat cu ocazia unei periegheze întreprinse de G. T. Rustoiu, el fiind localizat pe terasa dreaptă a râului Sebeș, la cca. 2,8

³³ Bălan 2014.

km de confluența acestuia cu Mureșul³⁴. Ceramica fragmentară colectată cu ocazia perieghezei se încadrează în repertoriul grupului Cugir - Band.

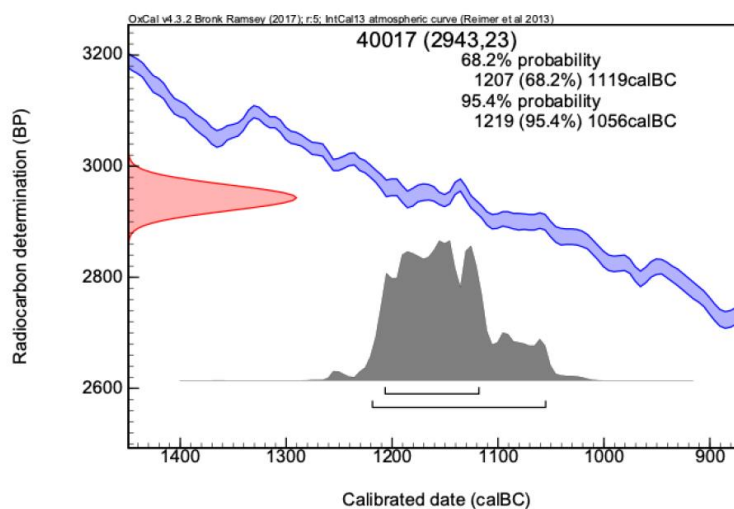


Fig. 6: Diagrama calibrării datei MAMS 40017 de la Micești - Cigaș.

11. Pianu de Jos - Câmpu de Mijloc (com. Pianu, jud. Alba).

Situl este amplasat pe partea dreaptă a drumului județean Vințu de Jos - Pianu de Jos, pe prima terasă a pârâului Pianu, fiind descoperit de către H. Ciugudean și I. Florea, în urma unor cercetări de suprafață, în urma cărora au fost publicate materiale arheologice aparținând epocii bronzului și primei vârste a fierului³⁵. În anii 2009-2010 la Pianu de Jos - Câmpu de Mijloc au avut loc cercetări cu caracter preventiv, fiind descoperit un depozit de bronzuri atribuit seriei Cincu - Suseni (pl. XIII) și complexe de locuire aparținând culturii Noua și grupului Cugir - Band³⁶.

12. Teiuș - Gară (jud. Alba).

Cercetările preventive întreprinse în anul 2016 pe lotul 2 al viitoarei autostrăzi Sebeș - Turda, în Situl 5, amplasat la cca. 500 m spre SE de gara Teiuș, în lunca râului Mureș, au evidențiat o întinsă așezare aparținând Bronzului târziu, în care cel mai vechi orizont conține materiale Wietenberg IV, urmat de locuirea de tip Cugir - Band. În afara unui bogat și variat material ceramic (Pl. VII-VIII), aici au fost descoperite și două piese de bronz, un ac decorat cu cap sferic și un celt masiv de tip transilvănean (Pl. XIV/1, 3).

³⁴ Rustoiu 2000.

³⁵ Ciugudean, Florea 1995, p. 60-65.

³⁶ Lascu *et alii* 2016.

O probă prelevată dintr-un os de animal din Cx 04 aparținând locuirii Cugir - Band a fost analizată în cadrul laboratorului Universității din Georgia (UGAMS 42281), rezultând data de 2920±20 BP³⁷. Prin calibrarea cu 2-sigma se obține intervalul de timp de 1209-1038 calBC (**Fig. 7**).

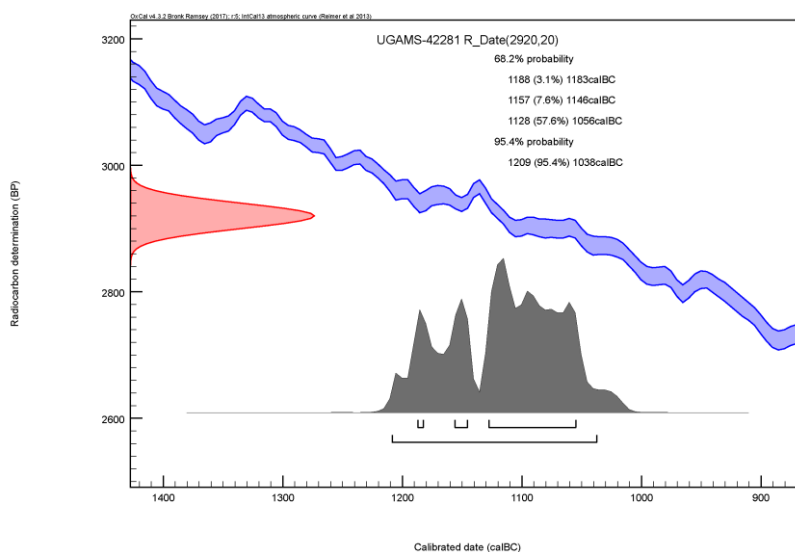


Fig. 7: Diagrama calibrării datei UGAMS 42281 de la Teiuș - Gară.

13. Turdaș (com. Turdaș, jud. Hunedoara).

Cu ocazia unor cercetări arheologice preventive întreprinse în anul 2017, ocazionate de modernizarea căii ferate și mutarea magistralei de gaz, în zona în care șoseaua E68 intersectează valea Turdașului a fost investigat un întins sit arheologic, cu orizonturi de locuire din perioada eneoliticului mijlociu și târziu (culturile Bodrogkeresztúr și Cernavodă III/Coțofeni timpuriu) și din perioada târzie a epocii bronzului. Ocupația aparținând Bronzului târziu cuprinde un număr de peste 150 de complexe (locuințe de suprafață, bordeie și gropi cu depuneri), ocupând zona de luncă și prima terasă de pe malul stâng al văii Turdașului (**Fig. 8**). O parte a complexelor a furnizat materiale ceramice specifice grupului Cugir - Band (**Pl. IX-X**), iar din altele a fost recuperată ceramică de tip Susani (**Pl. XII/3, 5-6, 8**).

³⁷ University of Georgia Center for Applied Isotope Studies AMS Laboratory, Athens, GA, USA. Finanțarea pentru această analiză a fost asigurată de Decanatul Facultății de la Hamilton College, NY, SUA.



Fig. 8: Situl de la Turdaș văzut dinspre nord.

De remarcat prezența în anumite gropi a ceramicii arse secundar, la temperaturi foarte ridicate, care au generat deformări și uneori vitrifierea parțială a materialului. De asemenea trebuie subliniată prezența unor fragmente din instalații de ardere, probabil cuptoare, depuse în mai multe gropi, precum și a unui cep de turnare, probabil de la un tipar bivalv de celt. Dintre puținele piese de bronz descoperite, se remarcă prezența unui cuțit fragmentar, cu muchia dreaptă și îngroșată și limbă la mâner, de tip Baierdorf (**Pl. XIV/4**), la care se adaugă un ac de fibulă de tip neprecizat.

O probă dintr-un os de animal prelevată din complexul 175 a fost analizată în laboratorul din Manheim (MAMS 35023), rezultând data de 2907 ± 19 BP. Prin calibrarea cu 2-sigma se obține intervalul de 1193-1016 calBC (**Fig. 9**).

14. Vișinelu - Dâlmă (com. Sărmașu, jud. Mureș).

În anul 1984, cu ocazia săpării unei gropi pentru răsadniță în partea nord-vestică a satului Vișinelu, sub "Dâlmă", localnicul Gh. Popa a descoperit patru vase întregi și resturi de oase, probabil umane³⁸. Dintre cele patru vase, doar trei au fost publicate, fiind vorba despre două cupe tronconice și o ceașcă conică, cu toarta amplasată sub buză³⁹. Autorul publicației subliniază asemănarea cu vasele descoperite la Band și consideră vasele de la Vișinelu ca aparținând inventarului unui mormânt de inhumație.

³⁸ Lazăr 1997, p. 507.

³⁹ Lazăr 1997, pl. 1/3-5, 2/3-5.

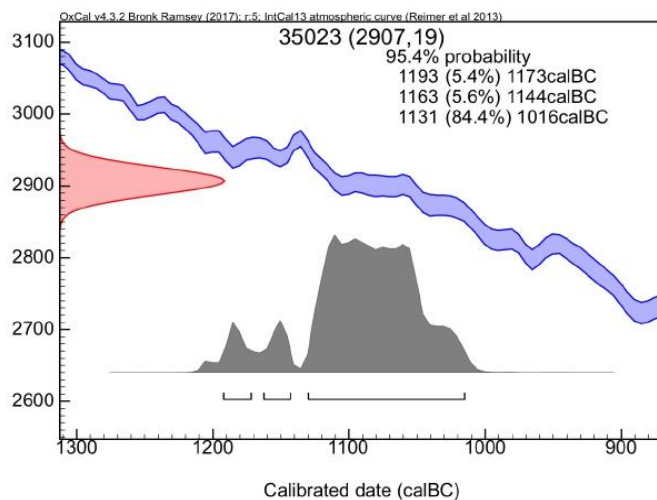


Fig. 9: Diagrama calibrării datei MAMS 35023 de la Turdaș.

Distribuția geografică și tipul de habitat.

Actuala distribuție a descoperirilor aparținând grupului Cugir - Band acoperă bazinul mijlociu al Mureșului, pe cel al Someșului Mic și parțial al Târnavei (**fig. 1**), adică zone joase de relief, cu altitudini cuprinse între 300-400 m. Așezările sunt amplasate de obicei pe prima terasă a râurilor sau chiar în lunca inundabilă a Mureșului, cum este cazul sitului de la Teiuș. Harta descoperirilor nu se extinde, cel puțin deocamdată și în sud-estul Transilvaniei, lăsând loc, la nivel teoretic, persistenței acolo a unor comunități Noua târzie până la începutul etapei Ha A1, așa cum s-a afirmat de altfel în repetate rânduri⁴⁰. Există însă cel puțin două situri Noua în zona sud-estică unde a fost descoperită ceramică cu decor striat de tip “Kammstrich”, la Jigodin și Nicoleni⁴¹, acestea putând eventual ilustra contacte ale comunităților Noua cu grupul Cugir - Band.

Rit și ritual funerar.

Urna de la Apahida oferă o primă atestare clară a practicării incinerăției în cadrul grupului Cugir - Band, rit net diferit de cimitirele de inhumație specifice culturii Noua. Mormântul de inhumație de la Micești intră în categoria înmormântărilor în așezări, o practică rituală aparte de normele obișnuite. Pe de altă parte nu trebuie totuși ignorată semnalarea unor resturi scheletice atât la

⁴⁰ Florescu 1964, p. 191; Vasiliev 1983, p. 37-38; Vasiliev *et alii* 1991, p. 111-112; Andrițoiu, Vasiliev 1993, p. 134; Ciugudean 2010, p. 164-165.

⁴¹ Căvruc 1999, fig. 5/2, 8/5.

Band, cât și la Vișinelu, ceea ce lasă deschisă posibilitatea unor practici funerare birituale.

Stilul ceramic Cugir - Band.

Din punctul de vedere al repertoriului ceramic, grupul Cugir - Band se caracterizează prin câteva forme caracteristice, prezente în marea majoritate a loturilor importante cantitativ. Este vorba în primul rând despre ceașca tronconică nedecorată, având o toartă de mici dimensiuni, plasată sub buză (**Pl. I/1-5, 7; II/1, 4; V/5; VI/4; VIII/4; IX/3**). Sunt frecvente și cupele tronconice simple, care nu diferă ca execuție sau profil de precedenta formă, exceptând lipsa torții (**Pl. I/8-17; II/9; VI/6**). Urmează apoi vasul bitronconic cu buza dreaptă, decorat de obicei cu striuri verticale pe jumătatea inferioară (**Pl. I/6; III/1; V/1; IX/5; XI/2**). O variantă probabil mai evoluată a acestei forme o reprezintă vasul bitronconic cu umăr rotunjit și bine profilat (**Fig. 2**), care poate fi prevăzut și cu două torți mici, diametral opuse (**Pl. IV/3**). Strachina conică, cu buza invazată și prevăzută deseori cu o toartă tubulară, de mici dimensiuni, este un tip ceramic comun, ceea ce o individualizează fiind decorul striat care acoperă de obicei integral partea inferioară a recipientelor (**Pl. II/3; V/9; VII/4-5**). Oalele cu profil în S și două torți trase din buză, decorate cu barbotină sau striuri verticale, apar și ele ca o formă caracteristică ceramicii grosiere (**Pl. II/7-8, VI/5, VII/1**).

În cadrul repertoriului ornamental, trebuie subliniată în primul rând utilizarea frecventă a motivelor striate, realizate cu piaptănul (Kammstrich) și dispuse vertical, care se diferențiază net de striurile neregulate, realizate cu măturicea (Besenstrich), care apar frecvent în mediul Suciului de Sus, Lăpuș și mai rar, Noua. Tehnica decorativă în sine nu este o apariție nouă, ea fiind utilizată și în Bronzul timpuriu și mijlociu, dar într-o proporție mult mai redusă, pe când în cazul stilului Cugir - Band, ea este aproape unica formă de decor incizat. Ceramica decorată cu "Kammstrich" este prezentă și în nord-estul Ungariei la nivel de Bz D/Ha A1, în cadrul unor descoperiri care evidențiază contacte cu manifestările de tip Baierdorf - Velatice, precum cele de la Szigetszentmiklós (groapa 17)⁴².

Un al doilea element specific este decorul cu grafit, aplicat pe suprafața puternic lustruită, de culoare neagră a vaselor (**Pl. VI/7, 11, VII/3, IX/1-2**). Acesta este o apariție rară pentru Bronzul târziu de pe teritoriul României, originea sa trebuind probabil căutată în zona Europei centrale, unde specia grafitată a ocupat o pondere însemnată în producția ceramică a Bronzului târziu și unde au existat și importante surse de grafit în Austria și sudul Boemiei⁴³. Barbotina organizată este o altă caracteristică pentru ceramica grosieră, pe

⁴² Vadász 1992, fig. 3-6.

⁴³ Jiráň *et alii* 2013, p. 808.

suprafața ei fiind trasate cu degetul dungi verticale (**Pl. II/7, III/4-5, VII/6, VIII/2, X/6, XI/3**). Acest gen de tratare a suprafeței este atestat la nivel de Bz D/Ha A, într-o descoperire din Bihor, la Cefa⁴⁴, în mormântul III de la Gyoma⁴⁵ sau în depozitul de la Tiszacsege - Sóskás, atribuit orizontului de descoperiri pre-Gáva de pe cursul mijlociu al Tisei⁴⁶. Ceramica cu barbotină organizată a fost recent sesizată și într-o serie de descoperiri aparținând fazei timpurii Gáva din Transilvania⁴⁷.

Cu ocazia publicării vaselor de la Band, K. Horedt remarca în mod pertinent pentru prima dată similitudinile existente în aria culturii Velatice⁴⁸. Noile situri descoperite au îmbogățit repertoriul ceramic al grupului Cugir - Band cu noi forme și mai ales, motive și tehnici decorative, care își află analogii cu precădere în orizontul timpuriu al Câmpurilor de Urne din Europa centrală⁴⁹. Importante sunt mai ales o serie de descoperiri de pe teritoriul Ungariei, cum sunt cele de la Szigetszentmiklós⁵⁰, Balatonmagyaród - Hídvégpuszta⁵¹ sau Sárvár - Felsőmező⁵², care au evidențiat posibile contacte/influențe din mediul Velatice - Baierdorf, punctând astfel un posibil traseu de vehiculare a acestora spre zona Transilvaniei la final de Bz D/început de Ha A1. Deși zona Sălajului nu a furnizat deocamdată descoperiri de acest tip, siturile de la Florești și Apahida de pe valea Someșului Mic ar putea indica o cale de difuziune dinspre nord-vest spre centrul Transilvaniei și apoi spre valea Mureșului.

Metalurgia bronzului.

Din punctul de vedere al metalurgiei bronzului, grupul Cugir - Band a fost asociat seriei de depozite Cincu - Suseni prin prezența celor trei vase ceramice din depozitul de la Cugir⁵³. Noi dovezi în acest sens au fost apoi furnizate de apariția depozitelor de la Pănade și Pianu de Jos (**Pl. XIII**), asociate cu locuri de tip Cugir - Band. Cazul depozitului de la Band este mai complex, având în vedere că el reunește obiecte aparținând mai multor paliere cronologice, iar în tipologia pieselor pot fi identificate, conform autorilor monografiei, componente vestice, răsăritene și locale⁵⁴. Rămâne totuși surprinzătoare ignorarea completă a unei posibile legături între depozit și mormântul sau depozitul de vase publicat de K. Horedt, preferându-se mai

⁴⁴ Crișan, Fazecaș 2008, pl. III/4.

⁴⁵ Maráz 2015, fig. 6/5.

⁴⁶ Szabó 2004, fig. 4/4, 5/4.

⁴⁷ Ciugudean 2011, p. 72, notele 48-50.

⁴⁸ Horedt 1967, p. 46, 48.

⁴⁹ Říhorský 1961; Říhorský 1963; Lochner 2013.

⁵⁰ Vadász 1992.

⁵¹ Horváth 1994, fig. 13-14.

⁵² Nagy 2011, fig. 23-27.

⁵³ Ciugudean 1994, p. 72; Ciugudean, Aldea 2005, p. 109.

⁵⁴ Soroceanu *et alii* 2017, p. 63-68.

degrabă luarea în discuție a mormintelor Wietenberg târzii/Noua/Gligorești din punctul "Omláshegy", probabil de vreme Bz B-C2, după cum indică chiar datările radiocarbon citate⁵⁵. Ceramica descoperită în sondajul efectuat în anul 1999 în zona în care fusese descoperit depozitul este în mod cert mai apropiată de perioada Bz D/Ha A1, analogiile citate exclusiv din mediul Wietenberg și Gáva fiind, cel puțin în parte, discutabile. Prezența unui fragment decorat în tehnica "Kammstrich"⁵⁶ ar fi putut atrage atenția asupra unor influențe vestice, sesizate doar în domeniul pieselor de bronz din păcate.

Merită discutate și câteva dintre piesele de bronz care pot fi asociate unor locuri aparținând grupului Cugir - Band. Un asemenea caz este acul de bronz de la Bădeni (Pl. XIV/2), descoperit în cadrul stratului de cultură⁵⁷, care a fost atribuit anterior locuirii Wietenberg târzii⁵⁸. Acesta poate fi încadrat tipologic mai degrabă în cadrul așa-numitelor "Mohnkopfnadeln", dateate la nivelul perioadei vechi și mijlocii a culturii câmpurilor de urne⁵⁹.

Celțul de bronz descoperit la Teiuș - Gară (Pl. XIV/3) aparține variantei A, conform tipologiei stabilite de M. Rusu pentru culturile de tip transilvănean, putând fi astfel datat la nivel de Bz D sau cel mai târziu în etapa Ha A1⁶⁰. Acul cu cap sferic, decorat cu linii gravate concentric (Pl. XIV/1), poate fi încadrat în categoria acelor cu cap în formă de minge (Kugelkopfnadel), un tip cu o largă circulație⁶¹ și fără valențe cronologice deosebite.

Cuțitul fragmentar descoperit în complexul 187 de la Turdaș, cu muchia dreaptă și îngroșată și limbă la mâner (pl. XIV/4), aparține variantei A a tipului Baierdorf, regăsindu-se printre piesele de inventar din mormintele culturii Velatice⁶².

Cronologia relativă și absolută.

La momentul definirii sale, grupul Cugir - Band a fost plasat din punct de vedere cronologic în perioada Ha A, fiind considerat contemporan cu finalul culturii Noua, cu grupul Susani din Banat și cu o etapă evoluată a grupului Lăpuș⁶³. Această încadrare nu a fost în general contestată, descoperirile

⁵⁵ Soroceanu *et alii* 2017, p. 62.

⁵⁶ Soroceanu *et alii* 2017, pl. 4/8. Fragmentul este greșit poziționat în planșă, striurile fiind în mod evident dispuse vertical și nu orizontal.

⁵⁷ Lazarovici, Milea 1976, pl. 5/3.

⁵⁸ Rotea 1994, pl. I. Asocierea acului cu materialele Wietenberg IV a fost presupusă inițial de N. Boroffka, care l-a încadrat în tipul Unterradl (Boroffka 1994, p. 251, pl. 3/3).

⁵⁹ Kubach 1977, p. 381-385, pl. 63/937, 939; La Novotná, acest tip este inclus în categoria "Nadeln mit doppelkonischem, dickt gerilltem Kopf" (Novotná 1980, p. 134-135, pl. 40/875-877).

⁶⁰ Rusu 1966, p. 24-25.

⁶¹ Novotná 1977, p. 121-124.

⁶² Říhovský 1972, p. 23-27.

⁶³ Ciugudean 1994, p. 72 și fig. 7.

ulterioare nefăcând decât să-i consolideze poziția ocupată în tabloul manifestărilor Bronzului târziu intracarpatic.

Dacă din punctul de vedere al fenomenelor culturale care l-au precedat, grupul Cugir - Band nu conține elemente care l-ar putea lega de tradiția Bronzului mijlociu, acest lucru se datorește faptului că zestrea ornamentală a culturii Wietenberg nu se prelungește dincolo de fenomenul de mixtură Wietenberg - Noua, care acoperă etapa Bronz Târziu I în zona centrală și vest-transilvăneană⁶⁴. Manifestările de tip Gligorești⁶⁵, respectiv Deva - Românești⁶⁶, sunt ultimii vectori în care mai pot fi detectate motive și tehnici aparținând tradiției Wietenberg⁶⁷. O problemă care rămâne însă în discuție este poziția unor manifestări Noua finale, în care pot fi deja percepute influențele cercului ceramicii canelate timpurii. Asupra lor s-a aplecat mai recent și C. I. Popa, cu ocazia republicării materialelor din vechile săpături de la Sebeș - *Podul Pripocului*, fără a ajunge la o concluzie, dar evitând totuși să mai includă o entitate Noua în tabelul cronologic elaborat⁶⁸. Problema materialelor din situl de la Sebeș este însă aceea că în foarte puține cazuri ele mai pot fi asociate unor contexte stratigrafice precise. Prezența ceramicii cu barbotină și a unui fragment de strachină decorată cu striuri verticale în tehnica *Kammstrich* ridică semne de întrebare asupra unității culturale și/sau cronologice a lotului, fapt sesizat de C. I. Popa, care subliniază caracterului diferit al conținutului gropilor A și B⁶⁹.

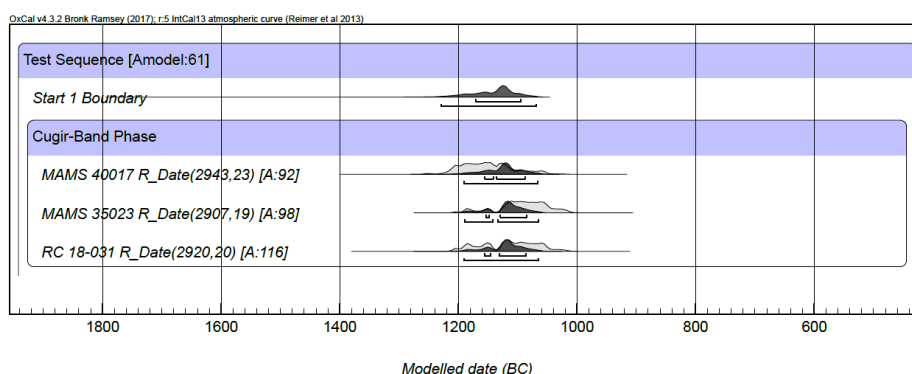


Fig. 10: Diagramă cu distribuția datelor calibrate din situri Cugir - Band.

⁶⁴ Deoarece conținutul acestei etape este identic în principalele sisteme cronologice elaborate pentru Bronzul târziu transilvănean (vezi Gogâltan 2009, respectiv Ciugudean 2010, sau mai recent Ciugudean, Quinn 2015, fig. 9 și Gogâltan 2019).

⁶⁵ Gogâltan 2009, p. 119-122; Gogâltan, Popa 2016, p. 195.

⁶⁶ Popa, Totoianu 2010, p. 226-231.

⁶⁷ Ne referim în primul rând la motivul meandric și la tehnica împunsăturilor late (breite Absatzstich).

⁶⁸ Popa, Totoianu 2010, p. 191-193 și tabelul 1 de la p. 248.

⁶⁹ Popa, Totoianu 2010, p. 173-179.

Ultimii ani au modificat substanțial cadrul discuției prin introducerea în circuitul științific a unui număr apreciabil de probe radiocarbon din situri aparținând Bronzului târziu din Transilvania (**Tabel 1**)⁷⁰, inclusiv din contexte catalogate drept Noua. Conform datelor publicate, nu se mai poate vorbi despre debutul manifestărilor acestei culturi în Transilvania anterior secolului XV calBC, după cum împingerea finalului său până în prima decadă a secolului XII calBC nu este susținută deocamdată decât de o singură dată (Hd 28321) din nivelul superior (Rt 5) de la Rotbav - *Părăuț* (**Fig. 12**)⁷¹. O modelare Bayesiană a datelor cu context cert și marjă restrânsă de probabilitate⁷² plasează evoluția culturii Noua cu precădere în cadrul secolelor XIV-XIII calBC (**Fig. 12**), perioadă care trebuie extinsă și la secolul XV calBC, dacă luăm în considerare datările unor omoplați creștați din siturile de la Pălatca⁷³ și Gligorești, ultimul părănd să indice chiar o poziție mai timpurie⁷⁴. O datare cu precădere în secolele XIV-XIII este susținută și de datele obținute din așezarea de la Miciurin⁷⁵.

Așa cum s-a văzut, dispunem la ora actuală de trei date radiocarbon pentru grupul Cugir - Band. Analiza Bayesiană le plasează între finalul secolului XIII și prima jumătate a secolului XI calBC (**Fig. 10**). Comparându-le cu datele cunoscute pentru cultura Noua, respectiv grupul Gligorești, constatăm că ele le succed aproape în totalitate, singura suprapunere parțială fiind în cazul datei din nivelul Noua superior (Rt 5) de la Rotbav (**Fig. 12**). Această ultimă observație ar putea să confirme teoria coexistenței între manifestările Noua târzii din zona sud-estică a Transilvaniei și grupul Cugir - Band din zonele centrale și sud-vestice.

O raportare la zona Maramureșului, prin seria de date obținute din movila 26 de la Lăpuș, indică o contemporaneitate (și aceea parțială!) doar cu două dintre datele cele mai târzii (P 14 și P 23)⁷⁶, deci cu ceea ce a fost definit drept faza Lăpuș II⁷⁷ sau Lăpuș II - Gáva I⁷⁸. În ceea ce privește Banatul, datele obținute pentru orizontul marilor fortificații de la Cornești și Sântana le plasează la nivelul sec. XIV-XIII calBC, deci anterior grupului Cugir - Band⁷⁹.

⁷⁰ Dietrich 2014; Rotea *et alii* 2014; Quinn, Ciugudean 2015; Bălan, Quinn 2014; Berecki 2016; Gogâltan 2019.

⁷¹ Pentru teritoriile extracarpătice A. László menține în continuare o datare mai ridicată (László 2019, p. 55).

⁷² Intervalul prea lung de distribuție în cazul celor trei date obținute pe omoplații creștați de la Lăduș (Berecki 2016, fig. 33), ne-a determinat să nu le includem în analiza noastră.

⁷³ Palincaș *et alii* 2019, tab. 1, fig. 6.

⁷⁴ Gogâltan, Popa 2016, p. 60, fig. 10.

⁷⁵ Kaiser, Sava 2009.

⁷⁶ Metzner-Nebelsick *et alii* 2010, p. 223.

⁷⁷ Kacsó 2001.

⁷⁸ Marta 2009, p. 101-103.

⁷⁹ Gogâltan 2019.

Reinecke Müller- Karpe	Perioada	cal BC	Probe ¹⁴ C	Transilvania centrală și sud- vestică	Situri reprezentative
BzB	BT I	1500	DeA 5021 RoAMS 145.47 RoAMS 147.47 Hd 28276 Hd 27972 HD 28321 OS 108807	Wietenberg IV	Vlaha-Pad, Măhăceni Geoagiu de Sus Gligorești-Holoame Pălatca-Togu lui Mândrușcă Rotbav-Părău
Bz C1				BT II	Noua/ Gligorești
Bz C2	BT III	1300	Beta 317259 Hd 29163 OS 113542		Noua
Bz D				BT IV	1200
Ha A	900	1050			
B2				BT IV	
Ha B1/					

Fig. 11: Corelația siturilor și probelor radiocarbon cu grupurile/culturile Bronzului târziu.

Până la publicarea completă a seriei de date radiocarbon provenind din săpăturile recente de la Teleac⁸⁰, ne vom folosi de două date inedite referitoare la faza timpurie a culturii Gáva, prima (KIA 37782) provenind din cercetări efectuate anterior în situl de la Teleac⁸¹ și cea de-a doua (Ua 43723) dintr-un

⁸⁰ Noile cercetări dintre anii 2016-2018 s-au desfășurat în cadrul proiectului LOEWE *Prehistoric Conflict Research – Bronze Age Fortifications between Taunus and Carpathian Mountains*. Singura serie de date ¹⁴C care a fost publicată până în prezent aparține fazei clasice Gáva (II), și se referă la perioada construcției și distrugerii locuinței din T5, cu ocazia incendierii palisadei de pe latura nordică, evenimente circumscrise perioadei cca 1000-900 calBC (Uhner *et alii* 2019, fig. 20).

⁸¹ În anul 2007, în cadrul unui proiect comun al Universității Johannes Gutenberg din Mainz și Muzeului Național al Unirii Alba Iulia, a fost cercetată o suprafață în zona palisadei de lângă movila Jidovar (Ciugudean 2012, fig. 2), fiind prelevate și datate mai multe probe de lemn și os, cea la care ne referim aici provenind din primul strat care suprapunea solul steril și era suprapus la rândul său de prima etapă de construire a valului de pământ.

complex aparținând orizontului timpuriu de locuire al așezării Gáva de la Alba Iulia - *Recea*⁸² (Tabelul I).

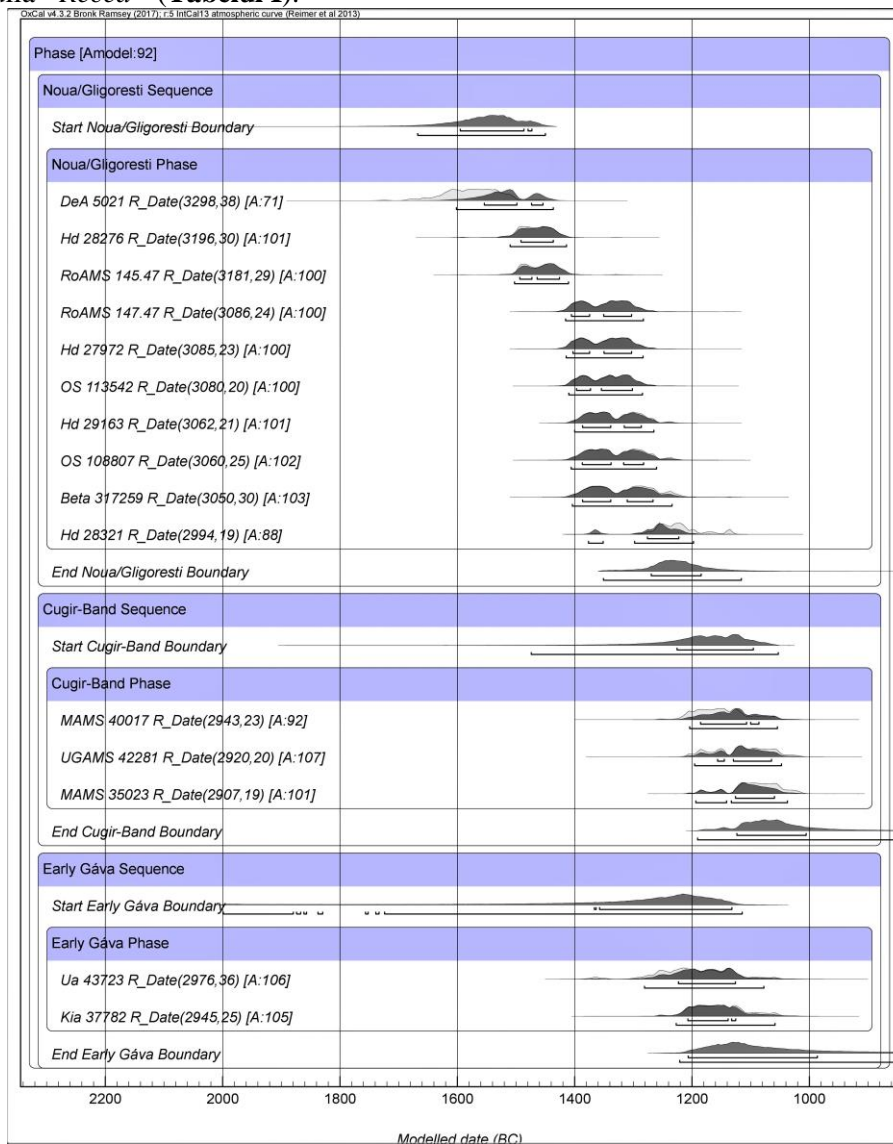


Fig. 12: Distribuția probabilă a datelor radiocarbon pentru cultura Noua/Gligorești, grupul Cugir - Band și faza Gáva I (Calibrarea a fost făcută cu programul OxCal v4.3.2).

⁸² Din așezarea din perioada Bronzului târziu de la Alba Iulia - *Recea* a mai fost publicată o dată radiocarbon care aparține orizontului Gáva clasic (Ciugudean 2012, fig. 11; Gogâltan 2019, tab 1, fig. 4).

Laborator	Nr Proba	BP	±	$\delta^{13}\text{C}$ AMS	Cal 2-sigma*	Sit	Material
DeA	5021	3298	38		1670-1500	Gligorești-Holoame	Os animal
Hd	28276	3196	30		1510-1320	Rotbav-Părăuț	Os animal
RoAMS	145.47	3181	29		1510-1410	Pălatca-Togu lui Mândrușcă	Os animal
RoAMS	147.47	3086	24		1420-1280	Pălatca-Togu lui Mândrușcă	Os animal
Hd	27972	3085	23		1420-1280	Rotbav-Părăuț	Os animal
Hd	28321	2994	19		1380-1190	Rotbav-Părăuț	Os animal
OS	108807	3060	25	-16,82	1410-1260	Valea Viilor	Os uman
Beta	317259	3050	30		1410-1230	Florești-Polus	Os uman
Hd	29163	3062	21		1410-1260	Alba Iulia-Bazin Olimpic	Os animal
OS	113542	3080	20	-28,22	1420-1280	Teiuș-Fântâna viilor	Os animal
UGAMS	42281	2920	20	-20,48	1200-1040	Teiuș-Gară	Os animal
MAMS	35023	2907	19	-21,1	1200-1030	Turdaș	Os animal
MAMS	40017	2943	23	-20,5	1230-1020	Micești-Cigaș	Os animal
Ua	43723	2976	36		1290-1080	Alba Iulia-Recea	Os animal
Kia	37782	2945	25		1230-1050	Teleac	Os animal

Tabel 1. Date radiocarbon din spațiul Transilvaniei provenite din mediile Noua, Cugir - Band și Gáva I (Modelul Bayesian a fost creat utilizând OxCal 4.3.2. Datele sunt rotunjite la cea mai apropiată decadă cf. Hamilton, Krus 2018).

Comparând cele două date cu distribuția datelor Cugir - Band, constatăm că cele două grupuri se suprapun în mare măsură, intervalul comun fiind sec. XII calBC (**Fig. 12**). Faptul poate părea surprinzător la prima vedere, dar nu trebuie să uităm că participarea directă a grupului Cugir - Band la conturarea primelor manifestări Gáva din sud-vestul Transilvaniei fusese deja afirmată în repetate rânduri, pornind de la dovezi indirecte, cum ar fi preluarea unor tehnici și motive ornamentale⁸³. De altfel, în lotul ceramic de la Cugir a fost remarcat și un vas hibrid (**Pl. V/1**), care prezintă un decor cu striuri verticale de factură Cugir - Band pe un borcan cvadrilobat, formă specifică repertoriului Gáva⁸⁴. Din primele cercetări de la Teleac provine o strachină conică decorată cu fascicule verticale de striuri trasate cu piaptănu⁸⁵, ornament care rămâne singular în cadrul producției ceramice cunoscute până în prezent din acest sit. În cel mai timpuriu orizont de locuire cercetat în anul 2018, în suprafața T5 de pe platoul Grușet, a fost constatată și prezența ceramicii cu barbotină organizată, care nu fusese sesizată în timpul campaniilor precedente. Asemenea conexiuni în domeniul stilurilor ceramice pot fi acum susținute și prin datele radiocarbon, care indică posibilitatea unei contemporaneități (parțiale?) între evoluția grupului Cugir - Band și debutul manifestărilor Gáva în zona Mureșului mijlociu. În asociere cu elemente de tip Susani/Cruceni - Belegis II, pătrunse în valea Mureșului dinspre Banat, manifestările târzii ale grupului Cugir - Band vor contribui substanțial la geneza culturii Gáva în arealul central și sud-vest transilvănean. Recentele descoperiri din siturile de la Aurel Vlaicu și Turdaș marchează limita sud-vestică a expansiunii grupului Cugir - Band și totodată zona de contact cu enclava de tip Susani din zona Simeria - Deva.

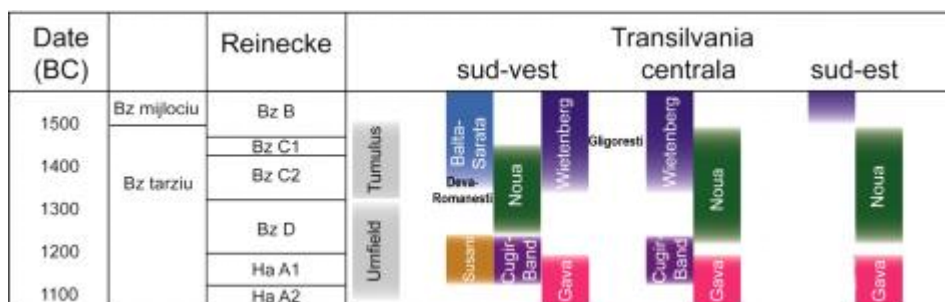


Fig. 13: Orizonturi culturale în Bronzul târziu din Transilvania.

⁸³ Ciugudean 2010, p. 167, 169; Ciugudean 2012, p. 110.

⁸⁴ Ciugudean, Aldea 2005, p. 108.

⁸⁵ Ciugudean 2011, pl. VIII/5; Ciugudean 2012, p. 110, fig. 3/5.

TWENTY FIVE YEARS LATER: THE CUGIR - BAND GROUP IN THE LIGHT OF RECENT RESEARCH

ABSTRACT

The study offers the present state of research regarding the Cugir - Band cultural group, which is characteristic for the Late Bronze Age in the central and South-Western parts of Transylvania. Fourteen sites have been identified so far, including one cremation cemetery. The three radiocarbon dates from Micești, Teiuș and Turdaș point towards the 12th century calBC. Thus, it mainly follows the Noua culture in the central and south-western regions and it might be contemporary with the very beginning of the Gáva culture, as the two dates from Alba Iulia and Teleac seem to indicate. A clear Cugir - Band heritage can be detected in the Gáva-style ceramics otherwise.

EXPLANATION OF FIGURES AND PLATES

- Fig. 1.** Map with the location of the main **Cugir - Band sites** (*): 1. Apahida; 2. Aurel Vlaicu; 3. Band; 4. Bădeni; 5. Buza; 6. Cugir; 7. Florești; 8. Micești; 9. Oarda de Jos; 10. Biia; 11. Pianu de Jos; 12. Teiuș; 13. Turdaș; 14. Vișinelu. Possible **Cugir - Band imports/imitations** in the late Noua area (+): 15. Nicoleni; 16. Jigodin. **Susani-type sites** (x): 17. Susani; 18. Hunedoara; 19. Simeria; 20. Deva; 21. Aurel Vlaicu.
- Fig. 2.** Apahida - *Chibaia*: the urn of Cugir - Band type in the Orosz collection.
- Fig. 3.** Aurel Vlaicu - *Obreza*: view of the excavation area (apud Borș *et alii* 2014).
- Fig. 4.** View of the settlement area at Biia (2) and the place where the Pánade bronze hoard was found (1).
- Fig. 5.** View of the Micești - *Cigaș* site from the Ampoi valley (apud Bălan, Ota 2012).
- Fig. 6.** Probability distribution of calibrated radiocarbon date MAMS 40017 from Micești - *Cigaș*.
- Fig. 7.** Probability distribution of calibrated radiocarbon date UGAMS 42281 from Teiuș - *Gară*.
- Fig. 8.** View from the North of the Turdaș site.
- Fig. 9.** Probability distribution of calibrated radiocarbon date MAMS 35023 from Turdaș.
- Fig. 10.** Diagram showing the probability distribution of radiocarbon dates from Cugir - Band sites.
- Fig. 11.** The relation between the Late Bronze cultures/groups and selected sites and radiocarbon samples.
- Fig. 12.** Probability distribution of calibrated radiocarbon dates for Noua/Gligorești, Cugir - Band group and Gáva I phase (Calibration made with OxCal 4.3.2).
- Table 1:** Radiocarbon dates in Transylvania connected to the Noua/Gligorești, Cugir - Band and Gáva I horizon (Modelled dates based on Bayesian model. Bayesian model was constructed using OxCal 4.3.2. Dates are rounded to the nearest decade, as per Hamilton, Krus 2018).

- Pl. I.** Band: ceramic assemblage (after Horedt 1967).
Pl. II. Bădeni: ceramics of Cugir - Band type (after Boroffka 1994).
Pl. III. Biia: ceramics of Cugir - Band type found on the hearth in Cx 1/2010.
Pl. IV. The vessels used for the deposition of the Cugir hoard.
Pl. V. Florești - *Polus*: ceramics of Cugir - Band type (after Ursuțiu 2009).
Pl. VI. Micești - *Cigașe*: ceramics of Cugir - Band type (after Bălan, Ota 2012).
Pl. VII. Teiuș - *Gară*: ceramics of Cugir - Band type.
Pl. VIII. Teiuș - *Gară*: ceramics of Cugir - Band type.
Pl. IX. Turdaș: ceramics of Cugir - Band type from Cx 79 (1-4) and Cx 149 (5).
Pl. X. Turdaș: ceramics of Cugir - Band type from Cx 227 (1-5) and Cx 175 (6).
Pl. XI. Aurel Vlaicu - *Obreza*: Cugir - Band ceramics from Cx 100 (2) and Cx 016 (3); Noua-type kantharos from Cx 120 (1) (after Borș *et alii* 2014).
Pl. XII. Ceramics of Susani type from Aurel Vlaicu - *Obreza* (1, 3 = Cx 056; 2 = Cx 015) (apud Borș *et alii* 2014); Turdaș (3, 5-6 = Cx 39; 8 = Cx 5); Alba Iulia - *Recea* (7) (after Anghel 2017).
Pl. XIII. Selected bronze objects from the Pianu de Jos hoard (after Lascu *et alii* 2016).
Pl. XIV. Bronze objects found in the Cugir - Band sites: 1, 3. Teiuș - *Gară*; 2. Bădeni (after Lazarovici, Milea 1976); 4. Turdaș.

Abrevieri bibliografice:

- Andrițoiu 1992 - I. Andrițoiu, *Civilizația tracilor din sud-vestul Transilvaniei în epoca bronzului*, BiblThrac 2, București, 1992.
- Andrițoiu, Vasiliev 1993 - I. Andrițoiu, V. Vasiliev, "Câteva considerații privind cultura Noua în Transilvania", *Apulum*, 27- 30, 1993, p. 27-30.
- Anghel 2017 - D. Anghel, "Aspecte ale restaurării materialului arheologic descoperit la Alba Iulia-Recea", *Apulum*, 54, 2017, p. 435-450.
- Bălan 2014 - G. Bălan, „Așezarea Wietenberg de la Micești“, *Terra Sebus*, 6, 2014, p. 25-86.
- Bălan, Ota 2012 - L. Bălan, R. Ota, "Situl arheologic de la Micești - Cigaș (Mun. Alba Iulia, jud. Alba)", *Apulum*, 49, 2012, p. 41-62.
- Berecki 2016 - S. Berecki, *The Bronze Age Site from Luduș*, Cluj-Napoca, 2016.
- Berecki *et alii* 2017 - S. Berecki, E. Horti, K. Kacsó, D. Nyulas, *Orosz Endre régészeti gyűjteménye. Colecția arheologică a lui Endre Orosz*, Catalogi Mvsei Mariensis. series archaeologica III, Cluj-Napoca, 2017.
- Boroffka 1994 - N. Boroffka, *Die Wietenberg-Kultur. Ein Beitrag zur Erforschung der Bronzezeit in Südosteuropa*, UPA bd. 19, Bonn, 1994.

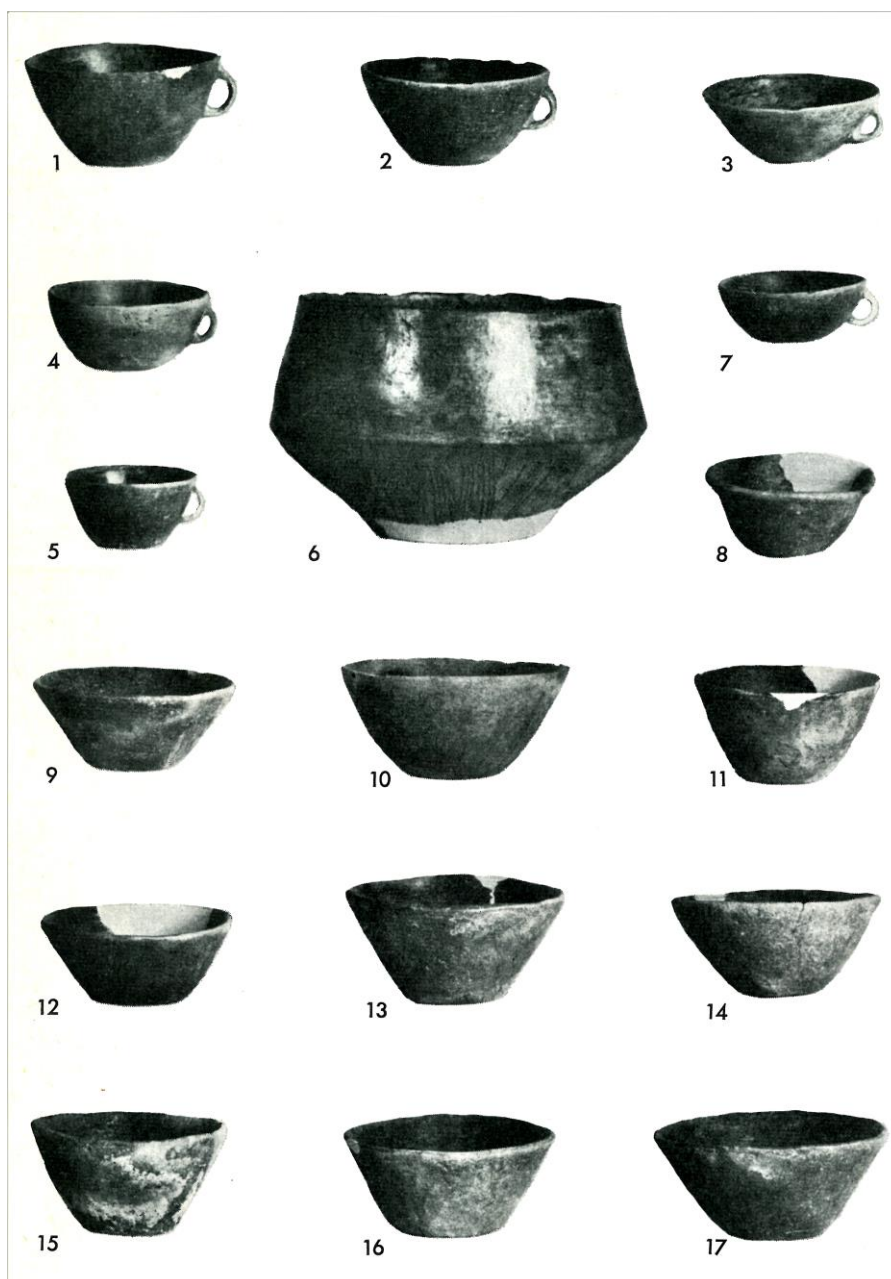
- Borș *et alii* 2014 - C. Borș, L. Rumegea-Irimuș, V. Rumegea-Irimuș, S. Dobrotă, C. Rîșcuță, C. Tuțuianu, "Un nou sit de la sfârșitul epocii bronzului pe Valea Mureșului Mijlociu. Raport preliminar asupra cercetărilor arheologice preventive de la Aurel Vlaicu-Obreza", *Cercetări arheologice*, 21, 2014, p. 151-210.
- Cavruc 1999 - V. Cavruc, "Considerații privind situația etnoculturală în sud-estul Transilvaniei în epoca bronzului mijlociu", *Angustia*, 4, 1999, p. 13-41.
- Ciugudean 1989 - H. Ciugudean, "Noi descoperiri funerare aparținând culturii Wietenberg", *Apulum*, 26, 1989, p. 69-77.
- Ciugudean 1994 - H. Ciugudean, "Perioada Hallstatt A în centrul Transilvaniei", *Apulum*, 31, 1994, p. 59-73.
- Ciugudean 1997 - H. Ciugudean, *Cercetări privind epoca bronzului și prima vârstă a fierului în Transilvania*. Bibliotheca Mvsei Apvlensis 7, Alba Iulia, 1997.
- Ciugudean 1999 - H. Ciugudean, „Betrachtungen zum Ende der Wietenberg-Kultur”, N. Boroffka, T. Soroceanu (ed.), *Transilvanica. Archäologische Untersuchungen zur Älteren Geschichte des Südöstlichen Mitteleuropa. Internationale Archäologie* 7, Rahden/Westf., 1999, p. 107-131.
- Ciugudean 2010 - H. Ciugudean, "The Late Bronze Age in Transylvania (With primary focus on the central and southern areas)", L. Marta (Ed/Hrsg.) *Amurgul mileniului II a.Chr. În Câmpia Tisei și Transilvania. Das Ende des Jahrtausendes v. Chr. auf der Theiss-Ebene und Siebenbürgen*. Simpozion/Symposium Satu Mare 18-19 iulie 2008, *Satu Mare. Studii și Comunicări*, 26/1, 2010, p. 157-202.
- Ciugudean 2011 - H. Ciugudean, "Periodizarea culturii Gáva în Transilvania în lumina noilor cercetări", *Apulum*, 48, 2011, p. 69-102.
- Ciugudean 2012 - H. Ciugudean, "The Chronology of the Gáva Culture", W. Blajer (ed.), *Peregrinationes archaeologicae in Asia et Europa Joanni Chochorowski dedicatae*, Krakow, 2012, p. 229-244.
- Ciugudean, Aldea 2005 - H. Ciugudean, I. Al. Aldea, "Der erste depotfunde von Cugir, Kr. Alba und seine Beziehungen zu den spätbronzezeitlichen Kulturphänomenen Siebenbürgens", T. Soroceanu (hrsg.), *Bronzefunde aus Rumänien II – Descoperiri de bronzuri din România*, Bistrița, 2005, p. 95-132.
- Ciugudean, Boroffka 2015 - H. Ciugudean, N. Boroffka, "Depozitele de bronzuri Pánade I și II", H. Ciugudean, G. Bălan (ed.), *Artizanii*

- epocii bronzului. Descoperiri recente de depozite de bronzuri în Transilvania, Alba Iulia, 2015, p. 33-38.*
- Ciugudean, Florea 1995 - H. Ciugudean, I. Florea, "Contribuții la repertoriul arheologic al localității Pianu de Jos", *Apulum*, 32, 1995, p. 59-66.
- Crișan, Fazecaș 2008 - I. Crișan, G. Fazecaș, "An Early Iron Age Tomb from Cefa 'La Padure'", *Crisia*, 38, 2008, p. 7-16.
- Dietrich 2014 - L. Dietrich, "Datele radiocarbon din așezarea aparținând epocii bronzului de la Rotbav (jud. Brașov, România)", *SCIVA*, 65, 2014, 1-2, p. 59-70.
- Florescu 1964 - A. C. Florescu, "Contribuții la cunoașterea culturii Noua", *Arheologia Moldovei*, 2-3, 1964, p. 143-216.
- Gogâltan 2009 - F. Gogâltan, "A Late Bronze Age dwelling at Iernut-Sântu Gheorghe-Monument, Mureș county", S. Berecki, R. E. Németh, B. Rezi (eds), *Bronze Age Communities in the Carpathian Basin. Proceedings of the International Colloquium from Târgu Mureș, 24 – 26 October 2008*, Cluj-Napoca, 2009, p. 103-141.
- Gogâltan 2019 - Fl. Gogâltan, "Despre cronologia absolută a Bronzului târziu în estul Bazinului Carpatic", *Tyragetia. Arheologie Istorie antică*, XVIII, 2019 (sub tipar).
- Gogâltan, Popa 2016 - Fl. Gogâltan, C. I. Popa, "Gligorești „Holoame” (com. Luna, jud. Cluj). O așezare a bronzului târziu din Transilvania", *Terra Sebus*, 8, 2016, p. 35-82.
- Gumă 1993 - M. Gumă, *Civilizația primei epoci a fierului în sud-vestul Transilvaniei*, București, 1993.
- Furmánek et alii 1991 - V. Furmánek, L. Veliačik, J. Vladár, *Slovensko v dobe bronzovej*, Bratislava, 1991.
- Hamilton, Krus 2018 - W. D. Hamilton, A. M. Krus, "The Myths and Realities of Bayesian chronological Modelling Revealed", *American Antiquity*, 83 (2), 2018, p. 187-203.
- Horedt 1967 - K. Horedt, "Einflüsse der Hügelgräberkultur und der Velaticer Kultur in Siebenbürgen", *Germania*, 45, 1967, p. 42-50.
- Horváth 1994 - L. Horváth, "Adatok Délnyugat-Dunántúl késobronzkorának történetéhez", *Zalai Múzeum*, 5, 1994, p. 219-235.
- Jiráň et alii 2013 - L. Jiráň, M. Salaš, A. Krenn-Leeb, "The Czech Lands and Austria in the Bronze Age", H. Fokkens, A. Harding (Eds), *The Oxford Handbook of the European Bronze Age*. Oxford University Press, 2013, p. 787-812.
- Kacsó 2001 - C. Kacsó, Zur chronologischen und kulturellen Stellung des Hügelgräberfeldes von Lăpuș, C. Kacsó (ed.), *Der nordkarpatische Raum in der Bronzezeit. Symposium*

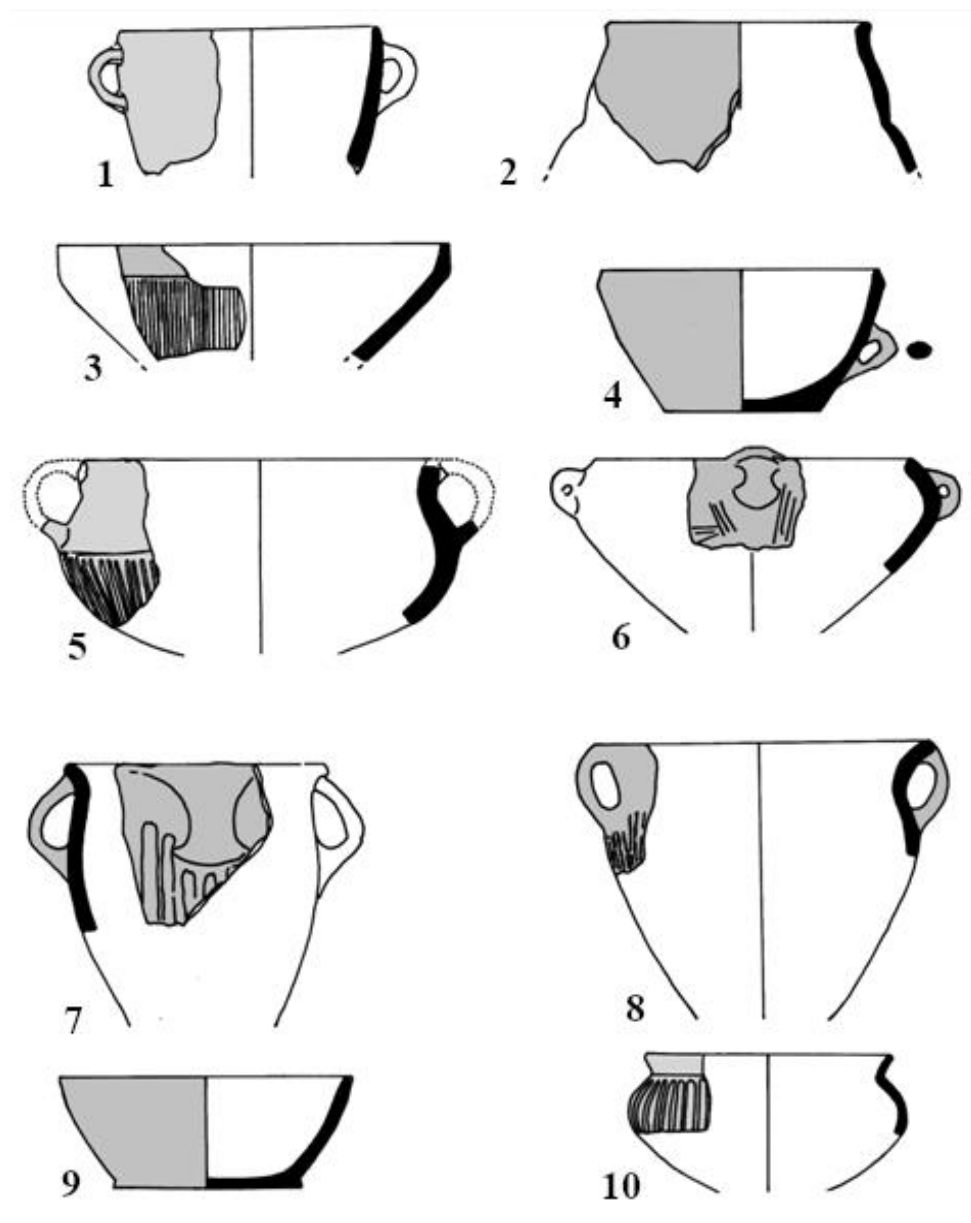
- Baia Mare 7.-10. Oktober 1998*, Bibliotheca Marmatia, 1, Baia Mare, 2001, p. 231-278.
- Kubach 1977 - W. Kubach, *Die Nadeln in Hessen und Rheinhessen*, PBF XIII.3, München, 1977.
- Lascu *et alii* 2016 - I. Lascu, D. Anghel, C. Fântâneau, M. Ursu, C. Tănăselia, "Depozitul de bronzuri de la Pianu de Jos", *Apulum*, 53/1, 2016, p. 109-141.
- László 2019 - A. László, "Archaeological-Historical Information and Radiocarbon Dating: Problems of the Late Bronze-Early Iron Age Chronology of the Carpathian-Danubian-Balkan Region", N. Palincaş, C. C. Ponta (ed.), *Bridging Science and Heritage in the Balkans: Studies in archaeometry, cultural heritage restoration and conservation*, Archaeopress Oxford, 2019, p. 52-63.
- Lazarovici, Milea 1976 - Gh. Lazarovici, Z. Milea, "Săpături arheologice la Bădeni. Campania din 1968", *ActaMN*, 13, 1976, p. 7-35.
- Lazăr 1997 - V. Lazăr, "Descoperiri arheologice în Câmpia Transilvaniei", *ActaMN*, 34, 1997, p. 505-510.
- Loechner 2013 - M. Loechner, "Bestattungssitten auf Gräberfeldern der mitteldonauländischen Urnenfelderkultur", M. Loechner, F. Ruppenstein (hrsg.), *Brandbestattungen von der mittleren Donau bis zur Ägäis zwischen 1300 und 750 v. Chr./ Cremation burials in the region between the Middle Danube and the Aegean 1300 –750 BC*, Wien, 2013, p. 11-32.
- Maráz 2015 - B. Maráz, "The Cemeteries of the Urnfield Culture East of the Danube and the Tisza", I. Szathmári (hrsg.) *An der Grenze der Bronze- und Eisenzeit. Festschrift für Tibor Kemenczei zum 75. Geburtstag*, Budapest, 2015, p. 353-368.
- Marta 2009 - L. Marta, *The Late Bronze Age Settlements of Petea-Csengersima*, Satu Mare, 2009.
- Metzner-Nebelsick *et alii* 2010 - C. Metzner-Nebelsick, C. Kacsó, L. D. Nebelsick, "A Bronze Age ritual structure on the edge of the Carpathian Basin", L. Marta (Ed/Hrsg.) *Amurgul mileniului II a. Chr. În Câmpia Tisei și Transilvania. Das Ende des Jahrtausendes v. Chr. auf der Theiss-Ebene und Siebenbürgen. Simpozion/Symposium Satu Mare 18-19 iulie 2008, Satu Mare. Studii și Comunicări*, 26/1, 2010, p. 219-233.
- Nagy 2011 - M. Nagy, "A korai urnamezős időszak kronológiai vázlata a Kárpát-medence nyugati felében. Urnamezős kori temető-es településrészlet Sárvár-Felsőmezőn", *Savaria*, 34/1, 2011, p. 67-94.

- Novotná 1980 - M. Novotná, *Die Nadeln in der Slowakei*, PBF XIII.6, München, 1980.
- Palincaș *et alii* 2019 - N. Palincaș, M. Rotea, T. B. Sava, G. O. Sava, O. Gâza, M. Bodea, C. David, "Revisiting the Radiocarbon-Based Chronology of the Wietenberg Culture (Middle Bronze Age Transylvania): A Debate of Supra-Regional Relevance", N. Palincaș, C. C. Ponta (eds), *Bridging Science and Heritage in the Balkans: Studies in archaeometry, cultural heritage restoration and conservation*, Archaeopress Oxford, 2019, p. 38-51.
- Pare 1999 - C. F. Pare, "Beiträge zum Übergang von der Bronze zur Eisenzeit in Mitteleuropa. Teil I. Grundzüge der Chronologie im östlichen Mitteleuropa (11.-8. Jahrhundert v. Chr.)", *Jahrbuch des Römisch-Germanischen Zentralmuseums Mainz*, 45, 1998 (1999), p. 293-433.
- Paul *et alii* 2002 - I. Paul, A. Ursuțiu, G. T. Rustoiu, „Sondaje arheologice la Micești Cigașe, județul Alba“, *Patrimonium Apulense*, II, 2002, p. 9-24.
- Popa, Totoianu 2010 - C. I. Popa, R. Totoianu, *Aspecte ale epocii bronzului în Transilvania*, Bibliotheca Musei Sabesiensis I, Sebeș, 2010.
- Říhovský 1961 - J. Říhovský, "Počátky Velatické kultury na Moravě", *SlovArch*, 9, 1-2, 1961, p. 107-154.
- Říhovský 1963 - J. Říhovský, "K poznání starší fáze kultury středodunajských popelníkových polí -Velatické kultury", *Sborník Brno*, 3, 1963, p. 61-115.
- Říhovský 1972 - J. Říhovský, *Die Messer in Mähren und dem Ostalpengebiet*, PBF VII.1, München, 1972.
- Rotea 1994 - M. Rotea, "Penetrația culturii Otomani în Transilvania. Între realitate și himeră", *Apulum*, 31, 1994, p. 39-57.
- Rotea 2008 - M. Rotea, M. Tecar, S. Nagy, P. Pupeză, T. Tecar, L. Săsăran, "Florești-Polus-Center. Preliminary observations", *ActaMN*, 43-44/I, 2008, p. 47-88.
- Rotea *et alii* 2014 - M. Rotea, M. G. Netea, C. De-La-Rua, T. Tecar, M. Hervella, S. Alonso, Z. Maxim, M. Răchită, "The archaeological contexts of DNA samples collected from prehistoric sites in Transylvania", *ActaMN*, 51/1, 2014, p. 21-60.
- Rustoiu 2000 - G. T. Rustoiu, "O așezare inedită aparținând Bronzului târziu de la Oarda – "Bulza" (mun. Alba Iulia). Câteva considerații culturale și cronologice privind Bronzul târziu în bazinul mijlociu al Mureșului", *Apulum*, 37/1, 2000, p. 161-175.
- Rusu 1966 - M. Rusu, "Depozitul de bronzuri de la Balșa", *Sargetia*,

- IV, 1966, p. 17-40.
- Soroceanu *et alii* 2017 T. Soroceanu, B. Rezi, R. E. Németh, *Die Bronzedeptfund von Bandul de Câmpie, jud. Mureș/Mezőbánd, Maros-Megye. Beiträge zur Erforschung der spätbronzezeitlichen Metallindustrie in Siebenbürgen*. UPA, bd. 307, Bonn, 2017.
- Szabó 2004 - V. G. Szabó, "A tiszacsegei edénydepo. Újabb adatok a Tisza-vidéki késő bronzkori edénydeponálás szokásához", *MFME-StudArch*, X, 2004, p. 81-113.
- Uhner *et alii* 2019 - C. Uhner, H. Ciugudean, S. Hansen, F. Becker, G. Bălan, R. Burlacu-Timofte, "Teleac Hillfort in Southwestern Transylvania: the Role of the Settlement, War and the Destruction of the Fortification System", S. Hansen, R. Krause, (eds), *Bronze Age Fortresses in Europe*, UPA bd. 335, Bonn, 2019, p. 177-200.
- Ursuțiu 2009 - A. Ursuțiu, "Descoperiri aparținând Bronzului târziu", S. Mustață, F. Gogâltan, S. Cociș, A. Ursuțiu (eds), *Cercetări arheologice preventive la Florești-Polus Center, jud. Cluj*, Cluj-Napoca, 2009, p. 203-221.
- Vadász 1992 É. Vadász, "Későbronzkori település nyomai az M0 autópálya szigetszentmiklósi nyomvonalának közelében - Die spätbronzezeitliche Siedlung von Szigetszentmiklós in der Nähe der Autobahn M0", P. Havassy, L. Selmeczi (szerk.), *Régészeti kutatások az M0 autópálya nyomvonalán I. BTM Műhely 5*, Budapest, 1992, p. 211-240.
- Vasiliev 1983 - V. Vasiliev, "Probleme ale cronologiei Hallstattului în Transilvania", *ActaMN*, 20, 1983, p. 33-57.
- Vasiliev *et alii* 1991 - V. Vasiliev, I. Al. Aldea, H. Ciugudean, *Civilizația dacică timpurie în aria intracarpatică a României. Contribuții arheologice: așezarea fortificată de la Teleac*, Cluj-Napoca, 1991.
- Wittenberger 1994 - M. Wittenberger, "Considerații despre cultura Noua în Transilvania", *ActaMN*, 31/1, 1994, p. 151-171.
- Wittenberger 1997 - M. Wittenberger, "The Bronze Age Pit from Buza", *ActaMN*, 34/1, 1997, p. 703-715.
- Wittenberger 2006 - M. Wittenberger, *Cultura Noua în Transilvania* (teză de doctorat), Universitatea "Alexandru Ioan Cuza" Iași, 2006.



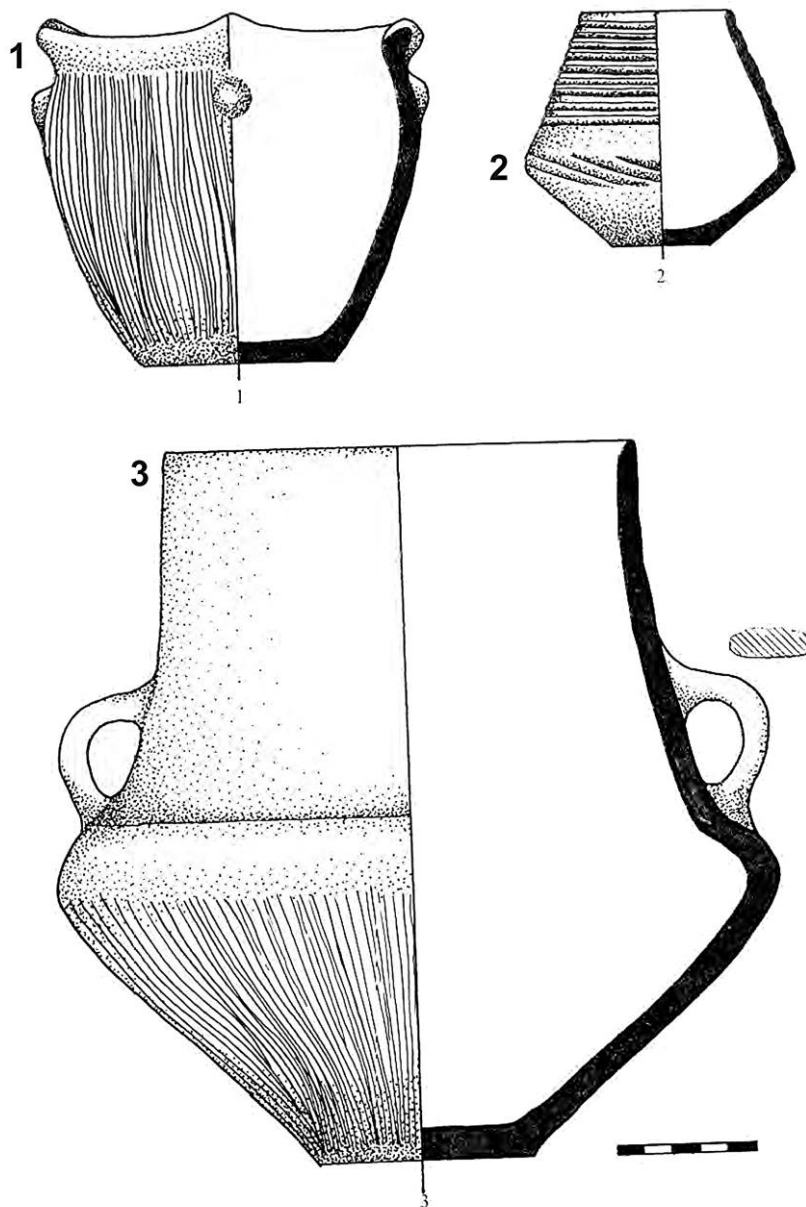
Pl. I. Band: Vasele descoperite în anul 1914 (apud Horedt 1967).



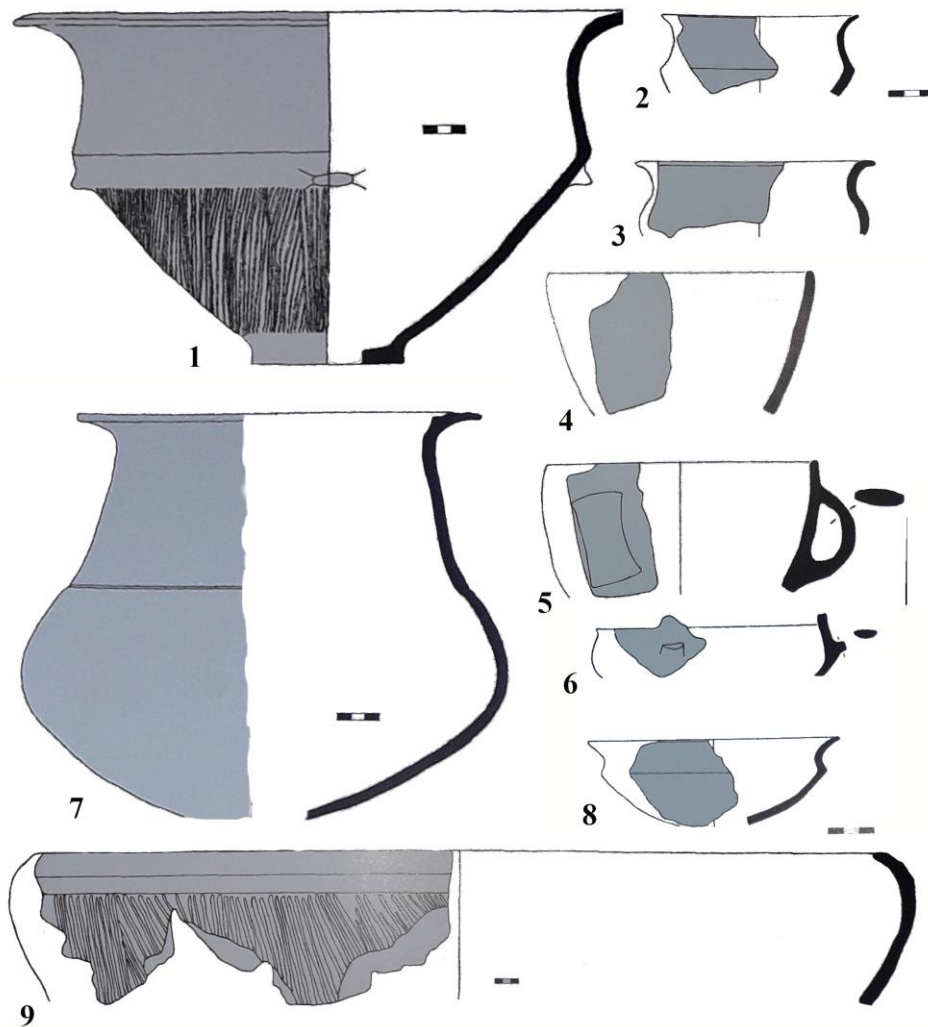
Pl. II. Bădeni: ceramică de tip Cugir - Band (apud Boroffka 1994).



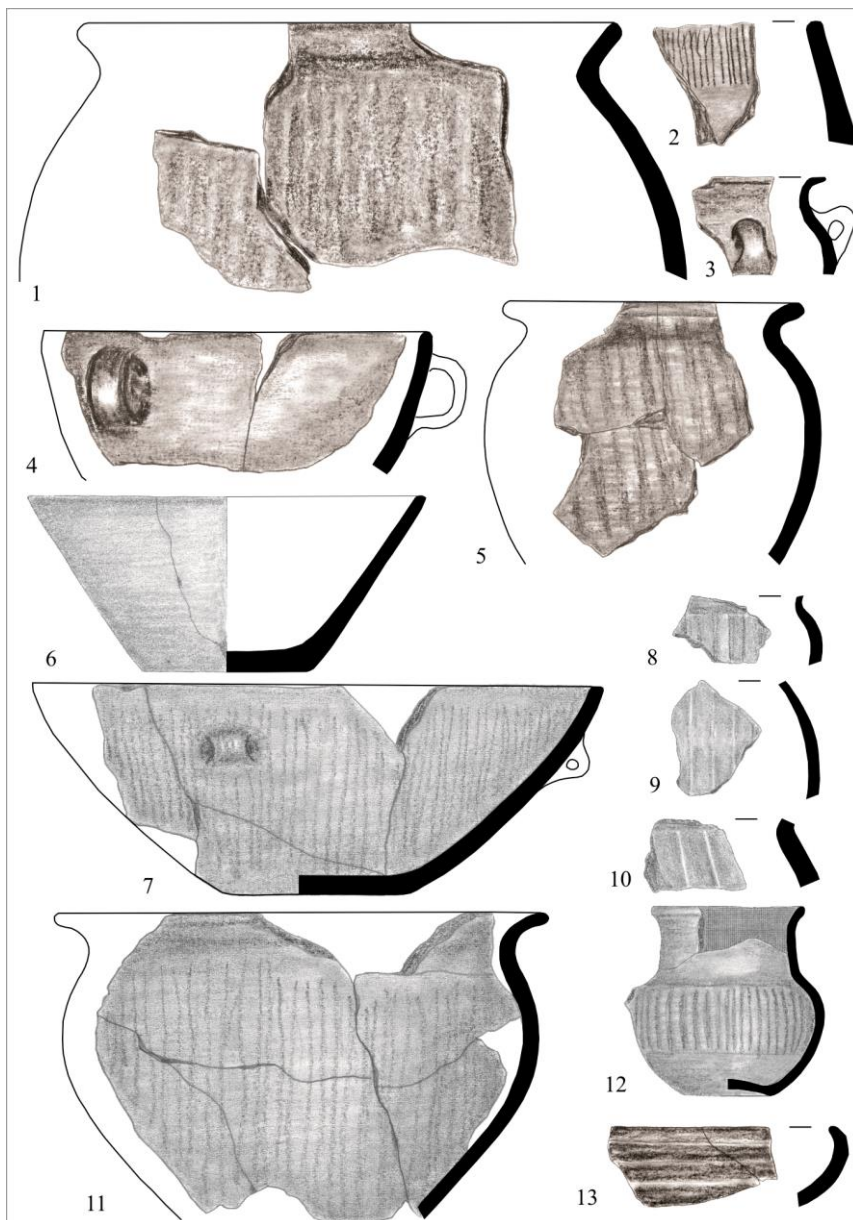
Pl. III. Biia: ceramică de tip Cugir - Band de pe vatra Cx 1/2010.



PI. IV. Vasele în care a fost depus depozitul de la Cugir (after Ciugudean, Aldea 2005).



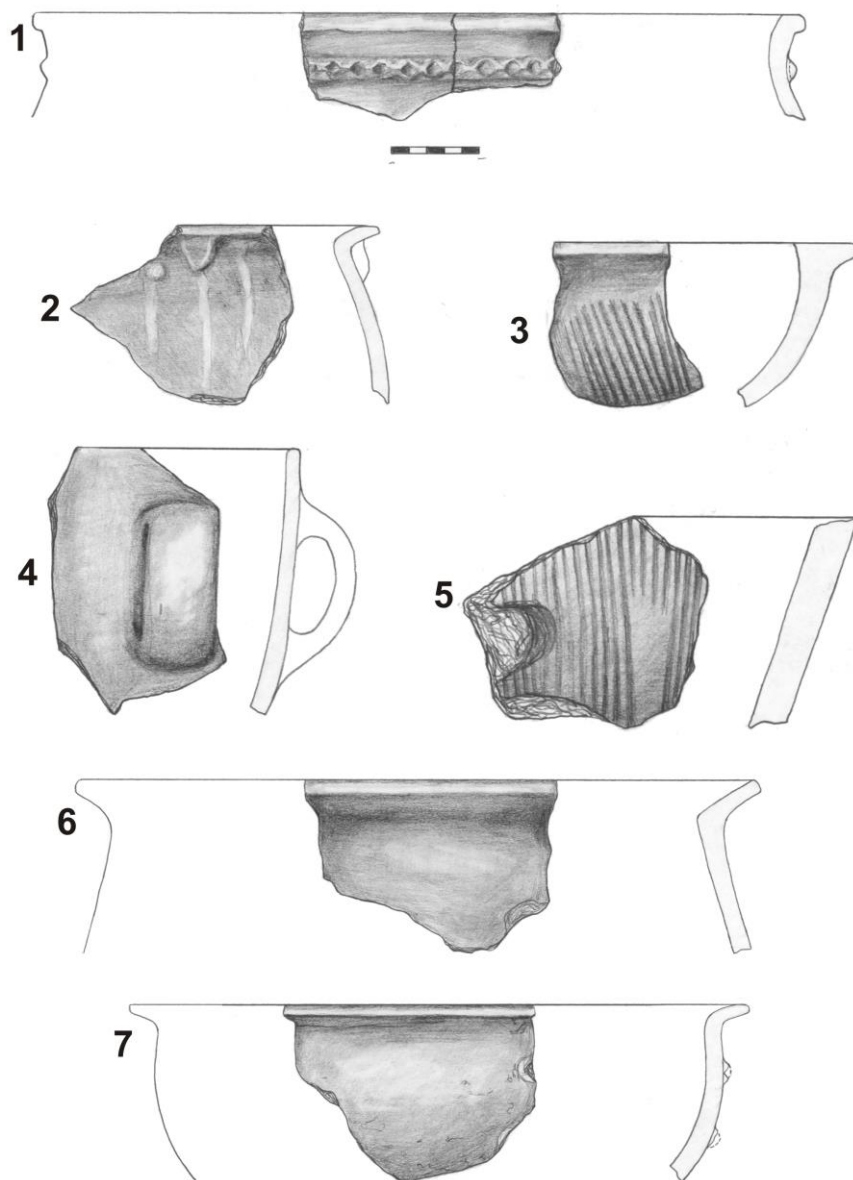
Pl. V. Florești - Polus: ceramică de tip Cugir - Band (after Ursuțiu 2009).



Pl. VI. Micești - *Cigaș*: ceramică de tip Cugir - Band (after Bălan, Ota 2012).



Pl. VII. Teiuș - Gară: ceramică de tip Cugir - Band.



Pl. VIII. Teiuș - Gară: ceramică de tip Cugir - Band.



Pl. IX. Turdaș: ceramică de tip Cugir - Band din Cx 79 (1-4) și Cx 149 (5).



Pl. X. Turdaș: ceramică Cugir - Band din Cx 227 (1-5) și Cx 175 (6).



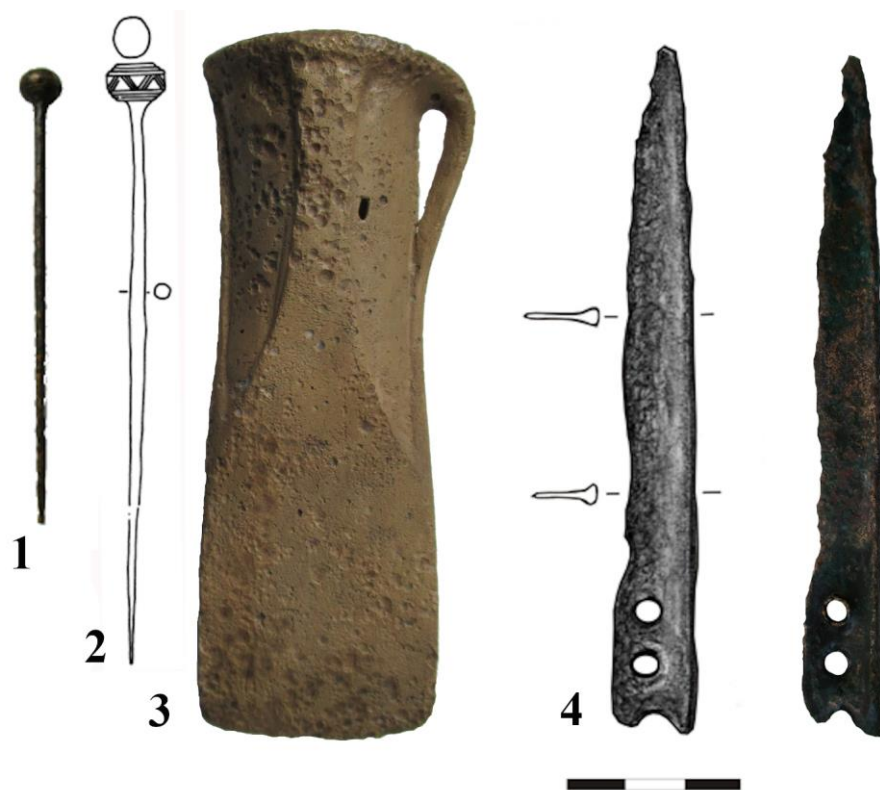
Pl. XI. Aurel Vlaicu - *Obreza*: ceramică de tip Cugir - Band din Cx 100 (2) și Cx 016 (3); Kantharos de tip Noua din Cx 120 (1) (after Borș *et alii* 2014).



Pl. XII. Ceramică de tip Susani de la Aurel Vlaicu - *Obreza* (1, 3 = Cx 056; 2 = Cx 015) (after Borș *et alii* 2014); Turdaș (3, 5-6 = Cx 39; 8 = Cx 5); Alba Iulia - *Recea* (7) (after Anghel 2017).



Pl. XIII. Piese de bronz din depozitul de la Pianu de Jos (after Lascu *et alii* 2016).



Pl. XIV. Piese de bronz descoperite în mediul Cugir - Band: 1, 3. Teiuș - *Gară*; 2. Bădeni (after Lazarovici, Milea 1976); 4. Turdaș.