

ACTA MVSEI APVLENSIS

APULUM LVIII

series *ARCHAEOLOGICA ET ANTHROPOLOGICA*

Fondator

ION BERCIU

Editor

GABRIEL TIBERIU RUSTOIU

Colegiul editorial

RADU ARDEVAN - Universitatea „Babeş-Bolyai”, Cluj-Napoca

NIKOLAUS BOROFFKA - Deutsches Archäologisches Institut, Berlin

CHRISTOPHER F. E. PARE - Universitatea „Johannes Gutenberg”, Mainz

ZENO KARL PINTER - Universitatea „Lucian Blaga”, Sibiu

MARIUS PORUMB - Institutul de Arheologie și Istoria Artei, Cluj-Napoca

VOLKER WOLLMANN - Obrigheim

Colegiul de redacție

HORIA CIUGUDEAN – redactor șef

RADU OTA - secretar de redacție

CRISTINEL FÂNTÂNEANU - secretar de redacție

ADINA BOGDAN - membru

GEORGE BOUNEGRU – membru

GABRIEL BĂLAN – membru

CRISTIAN TITUS FLORESCU – membru

RADU CIOBANU - membru

Adresa de corespondență:

MUZEUL NAȚIONAL AL UNIRII

510010 ALBA IULIA

Str. Mihai Viteazul, 12-14

Tel. 0258/813300

Correspondence address:

NATIONAL MUSEUM OF UNION

RO – 510010 ALBA IULIA

Mihai Viteazul St., 12-14

Tel. (+40) (258) 813300

revista.apulum@yahoo.com

www.mnuai.ro; www.muzeuluniriialba.ro; www.revista-apulum.ro

© 2021 MUZEUL NAȚIONAL AL UNIRII, ALBA IULIA

ISSN – 1013-428X

ISSN – 2247 – 8701

ISSN-L – 2247 – 8701

ACTA MVSEI APVLENSIS

APVLVM

LVIII

series *ARCHAEOLOGICA ET ANTHROPOLOGICA*



ALBA IULIA

MMXXI

Tehnoredactare: RADU OTA

Traducerea și verificarea textelor în limba engleză: ADINA BOGDAN

Textele nepublicate nu se restituie.

S U M A R

CONTENTS – SOMMAIRE – INHALT

STUDII ȘI ARTICOLE – STUDIES AND ARTICLES

| | |
|---|-----|
| ADRIAN GEORGESCU, SABIN ADRIAN LUCA, FLORENTIN PERIANU, Moșna – Râpă/Tablă (jud. Sibiu). Un sit al culturii Petrești din Transilvania cu atribute rituale <i>Moșna - Râpă/Tablă (Sibiu County). A Site of Petrești Culture from Transylvania with ritualistic Attributes</i> | 1 |
| MIHAELA-MARIA BARBU, MIHAI GLIGOR, Industria litică cioplită aparținând culturii Petrești din situl de la Alba Iulia – Lumea Nouă (jud. Alba) <i>Chipped lithic Industry belonging to Petrești Culture from Alba Iulia - Lumea Nouă Archaeological Site (Alba County)</i> | 31 |
| HORIA CIUGUDEAN, Epoca bronzului în Transilvania: o privire de ansamblu <i>The Bronze Age in Transylvania: an Overview</i> | 55 |
| ADRIAN SOCACI, COSMIN MIHAIL COATU, Contribuții la repertoriul arheologic și istoria orașului Turda (pe baza cercetărilor de suprafață) <i>Contributions to the Archaeological Repertoire and the History of Turda (based on Surface Research)</i> | 97 |
| DAN ANGHEL, FLORIN CIULAVU, GEORGE BOUNEGRU, Noi date privind activitatea atelierelor de olari de la Apulum <i>New Data on the Activity of Potter Workshops from Apulum</i> | 121 |
| DANIELA CIUGUDEAN, Roman bronze Military Equipment and Harness in the Collections of the Alba Iulia Museum II. Personal Equipment and Harness Gear Fittings <i>Echipament militar roman personal și de harnașament de bronz din colecțiile muzeului din Alba Iulia II. Garnituri/Accesorii de echipament personal și harnașament</i> | 165 |
| CĂLIN COSMA, Morminte de cai și cu cai din secolele VII-VIII din Transilvania <i>Horses' Graves and Graves with Horses from VIIth VIIIth Centuries in Transylvania</i> | 267 |
| ANCA-DANIELA MATIȘ, Model de organizare primară a materialului arheologic de tip ceramic. Studiu de caz – necropola de | |

| | |
|---|-----|
| incinerare de la Berghin (jud. Alba) <i>Model of primary Organisation of ceramic archaeological Material. Case Study – incineration Necropolis from Berghin (Alba County).....</i> | 313 |
| RADU OTA, ILIE LASCU, O locuință medievală timpurie, recent descoperită la Alba Iulia <i>An Early Medieval Dwelling, recently found in Alba Iulia.....</i> | 325 |
| CRISTIAN IOAN POPA, ANDREI STAVILĂ, ADRIAN ARDELEAN, Cimitirele recente ale Vințului de Jos. O contribuție arheologică <i>Recent Cemeteries of Vințu de Jos. An archaeological Contribution.....</i> | 337 |

RESTAURARE – CONSERVARE – INVESTIGAȚII
RESTORATION – CONSERVATION – INVESTIGATIONS

| | |
|--|-----|
| SIDONIA PETRONELA OLEA, ARIANA CODRUȚA LEAHU, Procesul tehnic de restaurare a unui monument funerar roman de tip stelă <i>Technical Restoration of a funerary Roman Monument Stela Type.....</i> | 377 |
| MONICA DRUȚA, Considerații privind starea de conservare a bunurilor culturale mobile din patrimoniul Muzeului Național al Unirii Alba Iulia, care au făcut parte din expoziția <i>Dacia Felix. Trecutul glorios al României</i> <i>Considerations regarding the Conservation of the mobile cultural Goods Part of the Heritage of the National Museum of Unification Alba Iulia, put on Display at the Exhibition Dacia Felix. The glorious Past of Romania.....</i> | 389 |

RECENZII ȘI NOTE DE LECTURĂ

REVIEWS AND READER'S NOTES

| | |
|--|-----|
| HORIA CIUGUDEAN, Peter Thomas, <i>Studien zu den bronzezeitlichen Bergbauhölzern im Mitterberger Gebiet</i> , Forschungen zur Montanlandschaft im Mitterberger Gebiet 1, Bochum, Verlag Marie Leidorf Gmbh, 2018, 615 pagini, 372 figuri, 68 planșe..... | 397 |
| RADU OTA, Sever-Petru Boțan, Dan Elefterescu, <i>Vase de sticlă de epocă romană descoperite la Durostorum/Ostrov – Ferma 4 (secolele I p. Chr.-IV p. Chr.)</i> , Ed. Universității "Alexandru Ioan Cuza" din Iași, Iași, 2018, 192 pagini, 42 planșe alb-negru și color..... | 401 |
| Lista autorilor..... | 403 |

MOȘNA - RÂPĂ/TABLĂ (JUD. SIBIU). UN SIT AL CULTURII PETREȘTI DIN TRANSILVANIA CU ATRIBUTE RITUALE

În memoria colegului nostru Mircea Dan Lazăr

Adrian GEORGESCU
Muzeul Național Brukenthal, Sibiu
Sabin Adrian LUCA
Universitatea „Lucian Blaga” din Sibiu
Muzeul Național Brukenthal, Sibiu
Florentin PERIANU
Muzeul Național Brukenthal, Sibiu

Cuvinte cheie: eneolitic, cultura Petrești, consacrare rituală, cultul fecundității și fertilității.

Keywords: Eneolithic, Petrești culture, ritual consecration, the cult of fecundity and fertility.

Punctul arheologic Moșna - Râpă/Tablă este situat la aproximativ 2,5 km SE de limita intravilanului comunei Moșna (jud. Sibiu), și este amplasat pe un mic deal, pe la poalele căruia, în partea sa de S, trece un pârâu (**foto 1**).

Așezarea a intrat în circuitul științific – cu toate că aici nu s-au efectuat săpături arheologice sistematice sau de salvare – încă de acum aproximativ patru decenii când, în urma unor lucrări viticole care au afectat puternic situl, au fost găsite numeroase fragmente ceramice (intrate mai apoi în colecțiile Muzeului Municipal Mediaș) rămase, până în prezent, inedite. Despre încadrarea cultural-cronologică a acestora, I. Paul, cel care a analizat și repertoriat descoperirile, afirma că provin „dintr-o așezare cu mai multe niveluri de strat de cultură aparținând unor epoci diferite. Din nivelurile inferioare a rezultat ceramică, pictată și nepictată”¹, eneolitică.

Toate amănuntele legate de săpăturile în sine și rezultatele acestora, au fost deja publicate². Scopul acestui articol este de a lămuri în amănunțime stratigrafia petreșteană a sitului în limita săpăturilor deja efectuate.

Documentația de șantier și toate materialele rezultate în timpul săpăturilor se află la Muzeul Național Brukenthal din Sibiu.

¹ Paul 1992, p. 141, punctul 31.

² Lazăr, Georgescu 2007; Gonciar *et alii* 2007.

Analizând stratigrafia orizontală din articolul în care se publică amănunțele finale ale cercetării arheologice de aici, constatăm că – cel puțin din punct de vedere al stratigrafiei orizontale – este vorba de un singur orizont de construcție petreșean, nu două³. Acest lucru se vede clar la vederea profilurilor gropilor, majoritatea fiind închise de resturile dărâmăturii locuinței de suprafață⁴.

O analiză simplă a Fig. 2-3 arată că gropile – cel puțin – au fost fragmentate pe verticală, rezultând două etaje orizontale. Exemple elocvente sunt gropile: 1 – numerotată la Fig. 3, dar existentă (fără număr) la Fig. 2; 2 – singura numerotată la Fig. 2, dar cu amprență la Fig. 3 și toate celelalte gropi, numerotate la Fig. 3, dar cu amprență la Fig. 2. „Amprență” constă în neumplerea cu puncte a zonei gropii. La fel ne arată și analiza tipologico-stilistică și tehnologică a fabricării ceramicii (analiza se va face în continuarea acestor rânduri). Cât despre existența a două faze – AB și B – a culturii Petrești vom vedea în continuare realitatea directă.

Vom vedea, în continuare, că este vorba despre un singur orizont de locuire compus din gropi de fundare sau rituale ale stâlpilor (unii dintre aceștia cu atribuțiuni mixte). De asemenea, vom analiza și locuirea, și părăsirea rituală a locuinței.

Toate aceste idei sunt motivate de câteva articole în care s-au publicat contexte rituale petreștene, în situri precum cele de la Pianul de Jos - *Podet*⁵, Ghibom⁶, Tărtăria - *Gura Luncii*⁷, Turdaș - *Luncă*⁸, Cașolț - *Poiana în Pisc*⁹ sau Uioara de Jos¹⁰. Acestea nu aparțin unei alte culturi care are denumire, dar situl eponim nu este publicat¹¹!

Sinteza asupra acestor preocupări rituale ale purtătorilor culturii Petrești a fost realizată de I. Paul¹² și chiar de noi¹³. Un singur semn de întrebare avem: cum de descoperirile de la Alba Iulia - *Lumea Nouă* nu mai sunt Petrești¹⁴ și nici chiar situl eponim.

³ Gonciar *et alii* 2007, p. 45-46, Fig. 2-3.

⁴ *Ibidem*, Fig. 4 – mai mult, desenele au fost realizate cu programe automate în mod evident (Fig. 27 este un alt exemplu perfect al acestui mod de lucru).

⁵ Paul 1969.

⁶ Aldea 1974.

⁷ Ultimele publicări pentru pictura Petrești în acest sit arheologic sunt cele din lucrările: Luca 2016; Luca, Marțiș 2018 și Luca, Aldea 2019.

⁸ Luca 2018, p. 84-86, 90-91, 96-97, fig. 83/11; 87/1,88/1, 4, 8; 90/1; 91; 92/6, 11; 93/10; 94/9; 95/7, 11; 102/5 – locuința 8, cultura Petrești.

⁹ Macrea 1961; Paul 1961.

¹⁰ Luca, Ciugudean 2018.

¹¹ Cum susține autorul monografiei sitului de la Alba Iulia - *Lumea Nouă*: Gligor 2009. Toate descoperirile Petrești sunt denumite Foeni, fără alte argumente.

¹² Paul 1992; idem 1995.

¹³ Luca – sub ipar.

¹⁴ Gligor 2009.

Fundarea rituală a locuinței de la Moșna este exemplificată prin gropile 1-2, 4, 6-8. Gropile 9a-b și 10 au – după părerea noastră – alte atribute (acest lucru se poate discerne și în urma analizei Fig. 4/b-c).

Groapa 1¹⁵.

Foto 2.

Factură fină (acoperit cu angobă fină, foarte bine lustruită); Pasta: omogenă; Amestec: nisip cu bobul fin; Arderea: foarte bună; Culoare: cărămiziu-cenușie. Ornamentul pictat: pe exterior; pictură cu roșu și brun; geometrică; tricrom.

Foto 3.

Factură fină (acoperit cu angobă fină, foarte bine lustruită, alb-gălbuie; interior bine lustruit); Pasta: omogenă; Amestec: nisip cu bobul fin (rare fragmente de mică și pietricele); Arderea: foarte bună; Culoare: cărămiziu-cenușie. Ornamentul pictat: pe exterior; pictură cu roșu și negru; curbiliniu; tricrom.

Foto 4.

Factură semi-fină (bine lustruit); Pasta: omogenă; Amestec: nisip cu bobul mărunț (cu mică și pietricele); Arderea: bună; Culoare: cărămizie. Ornamentul pictat: pe exterior; pictură cu negru; geometric; bicrom.

Foto 5.

Factură fină (angobă fină, foarte bine lustruită); Pasta: omogenă; Amestec: nisip cu bobul fin (rare fragmente de mică și pietricele); Arderea: foarte bună; Culoare: gălbui-cărămizie. Ornamentul pictat: pe exterior; pictură cu negru; geometric; bicrom.

Foto 6.

Factură semi-fină (bine lustruită); Pasta: omogenă; Amestec: nisip cu bobul mărunț (rare fragmente de mică și pietricele); Arderea: foarte bună; Culoare: cărămizie. Ornamentul pictat: pe exterior; pictură cu negru; geometric; bicrom.

¹⁵ Gonciar *et alii* 2007, p. 43.

Foto 7.

Forma: strachină; Factură fină (cu angobă bine lustruită pe ambele fețe); Pasta: omogenă; Amestec: nisip cu bobul fin (rare fragmente de mică și pietricele); Arderea: foarte bună; Culoare: brun-gălbuie.

Ornamentul pictat: pe exterior și interior; pictură cu roșu și brun; geometric; tricrom.

Foto 8.

Forma: strachină; Factură fină (cu angobă foarte bine lustruită pe exterior); Pasta: omogenă; Amestec: nisip cu bobul fin; Arderea: foarte bună; Culoare: roșie-cărămizie, flecuri.

Ornamentul pictat: pe exterior și interior; pictură cu negru la exterior și cu brun la interior; geometric; tricrom.

Foto 9.

Formă: vas cu carenă; Factură fină (cu angobă foarte bine lustruită pe exterior); Pasta: omogenă; Amestec: nisip cu bobul fin; Arderea: foarte bună; Culoare: roșie-cărămizie, flecuri.

Ornamentul pictat: pe exterior și interior; pictură cu brun și negru (angobă pictată cu alb); curbiliniu (partea superioară) și geometric (partea inferioară); tricrom (2 culori are ornamentul, o culoare pictată pe întregul fond).

Foto 10.

Forma: vas-postament; Factură fină (cu angobă foarte bine lustruită pe exterior); Pasta: omogenă; Amestec: nisip cu bobul fin; Arderea: foarte bună; Culoare: brun.

Ornamentul pictat: pe exterior și interior; pictură cu negru și alb; geometric; tricrom.

Câteva concluzii legate de groapa 1.

Văzând materialul arheologic al gropii 1 din secțiunea 1, suntem obligați să luăm în considerare rolul său ritual.

Formele vaselor din acest complex arheologic sunt diverse, specifice complexelor de cult existente în arealul de sud-vest al Transilvaniei. Găsim castronul cu carenă mare, supraînălțată (**foto 9**), castronul cu umărul ascuțit și buza trasă spre interior (**foto 8**), strachina cu pereții la 45° (**foto 6**) și piciorul-suport de mari dimensiuni (**foto 10**). Formele celorlalte fragmente ceramice sunt greu de reconstituit, dar bănuim și cel puțin una, vasul cu burta rotunjită și gât înalt, cilindric (**foto 2**).

Dacă luăm în considerare și fondul coloristic, extrem de îngrijit prelucrat, al vaselor descrise mai sus, vedem două categorii coloristice: cea bicromă (tricromă în descriere, cu fondul) (**foto 2, 4-6 și 8** – exterior) și cea tricromă (**foto 2, 5, 8** – dacă judecăm și interiorul, și **9-10**).

Pictura se așterne pe exteriorul vaselor (**foto 2-10**) sau – mai rar – și pe interiorul acestora (**foto 7-9**).

Din păcate alte amănunte, precum vasele neornamentate sau alte resturi (oase, unelte de piatră sau os și rășnițe) nu ne-au stat la dispoziție.

Încă o dată, accentuăm asupra rolului principal al gropii, cel ritual, de fundare a locuinței de suprafață și de venerare a cultului fertilității și fecundității. Pentru admiratorii unei idei ciudate – cea a existenței unei culturi arheologice bănățene, nedefinite după toate regulile științifice, în Banat, dar „prezentă” și în Transilvania – unde, culmea! – se dorește să ia locul culturii Petrești, le oferim fragmentul ceramic de la **foto 2** din groapa 1.

Groapa 2¹⁶.

Foto 11.

Factură fină (cu angobă foarte bine lustruită de culoare cărămiziu-maronie pe exterior); Pasta: omogenă; Amestec: nisip cu bobul fin (rare pietricele și mică); Arderea: foarte bună; Culoare: gri-cenușiu.
Ornamentul pictat: pe interior; pictură cu negru; curbiliniu; bicrom.

Foto 12.

Factură fină (lustruită pe exterior); Pasta: omogenă; Amestec: nisip cu bobul fin; Arderea: foarte bună; Culoare: alb-gălbui.
Ornamentul pictat: pe exterior; pictură cu negru; curbiliniu; bicrom.

Foto 13.

Factură fină (lustruit pe exterior); Pasta: omogenă; Amestec: nisip cu bobul bine ales (în amestec cu mică); Arderea: foarte bună; Culoare: alb-gălbui.
Ornamentul pictat: pe interior; pictură cu negru; curbiliniu; bicrom.

Foto 14.

Formă: strachină tronconică; Factură fină (bine lustruit pe exterior); Pasta: omogenă; Amestec: nisip cu bobul mărunț (în amestec cu mică și pietricele); Arderea: foarte bună; Culoare: gălbui-albicioasă.
Ornamentul pictat: pe exterior; pictură cu negru; geometric; bicrom.

¹⁶ Gonciar *et alii* 2007, p. 43-44.

Foto 15.

Factură fină (lustruit pe exterior); Pasta: omogenă; Amestec: nisip cu bobul mărunț (în amestec cu mică și pietricele); Arderea: foarte bună; Culoare: gălbui-roșcată.

Ornamentul pictat: pe exterior; pictură cu negru; geometric/curbiliniu; bicrom.

Foto 16.

Factură fină (lustruit pe exterior); Pasta: omogenă; Amestec: nisip cu bobul fin (rare pietricele); Arderea: foarte bună; Culoare: alb-gălbuie.

Ornamentul pictat: pe exterior; pictură cu roșu; geometric; bicrom.

Foto 17.

Factură fină (lustruit pe exterior); Pasta: omogenă; Amestec: nisip cu bobul fin (și rar mică); Arderea: foarte bună; Culoare: brun-gălbuie.

Ornamentul pictat: pe exterior; pictură cu brun; geometric; bicrom.

Foto 18.

Factură fină (lustruit pe ambele fețe); Pasta: omogenă; Amestec: nisip cu bobul fin (și rar mică); Arderea: foarte bună; Culoare: alb-cenușie.

Ornamentul pictat: pe exterior; pictură cu negru; geometric; bicrom.

Foto 19.

Factură fină (lustruit pe exterior); Pasta: omogenă; Amestec: nisip cu bobul fin; Arderea: foarte bună; Culoare: alb-gălbuie.

Ornamentul pictat: pe exterior și interior; pictură cu negru; geometric; bicrom.

Foto 20.

Formă: castron tronconic; Factură fină (lustruit pe ambele fețe); Pasta: omogenă; Amestec: nisip cu bobul fin; Arderea: foarte bună; Culoare: alb-gălbuie.

Ornamentul pictat: pe exterior și interior; pictură cu negru; geometric; bicrom.

Foto 21.

Factură fină (lustruit pe exterior); Pasta: omogenă; Amestec: nisip cu bobul mărunț (rare pietricele); Arderea: foarte bună; Culoare: alb/brun-gălbuie.

Ornamentul pictat: pe exterior și interior; pictură cu negru; geometric; bicrom.

Foto 22.

Formă: picior de vas; Factură semi-fină (lustruit pe exterior); Pasta: omogenă; Amestec: nisip cu bobul mărunț (rare pietricele); Arderea: bună; Culoare: alb-gălbuie.

Ornamentul pictat: pe exterior; pictură cu negru; geometric; bicrom.

Foto 23.

Formă: castron; Factură fină (lustruit pe exterior); Pasta: omogenă; Amestec: nisip cu bobul bine ales; Arderea: foarte bună; Culoare: cărămizie.

Ornamentul pictat: pe exterior; pictură cu negru; curbiliniu; bicrom.

Foto 24.

Formă: pahar; Factură semi-fină (netezit pe exterior); Pasta: omogenă; Amestec: nisip cu bobul mărunț (rare pietricele și mică); Arderea: foarte bună; Culoare: cafeniu cu flecuri gri-cenușii.

Foto 25.

Formă: strachină; Factură semi-fină (netezit pe exterior); Pasta: omogenă; Amestec: nisip cu bobul mărunț (rare pietricele și mică); Arderea: foarte bună; Culoare: alb-cafeniu cu flecuri.

Ornamentul incizat: pe exterior.

Foto 26.

Formă: pahar tronconic; Factură semi-fină (slip cenușiu pe exterior); Pasta: omogenă; Amestec: nisip cu bobul mărunț (rare pietricele și mică); Arderea: bună; Culoare: cărămizie cu flecuri.

Foto 27-28. O piesă extrem de importantă este o mărgea tubulară de aur, după cunoștințele noastre singura (?) descoperită într-un context stratigrafic petreștean absolut sigur (între fragmentele ceramice și resturile de chirpici ale complexului dezvelit în C2, la adâncimea de 0,98 m), în groapa 2.

Mărgeaua este tubulară¹⁷, realizată din foiță cu capetele rulate și suprapuse (?) din aur, după cunoștințele noastre singurul obiect de acest fel (?) cu un context arheologic sigur, descoperit în aria culturii Petrești: cu o greutate de 1,16 grame, acesta a fost găsit în colțul vestic al secțiunii/casetei S2, la adâncimea de 0,98 m, lângă o structură rectangulară construită din blocuri de calcar, asociată locuinței Petrești, conturată în secțiunile S2, S7 și S8, care de fapt, reprezintă partea superioară a gropii 2. În acest caz, piesa poate să facă parte și din nivelul de călcare al locuinței, dar nu avem date mai precise în acest sens.

În anul 2012, cercetătorii B. Constantinescu și E. Oberländer-Târnoveanu au analizat, prin metode XRF (Fluorescența de Raze X), mărgelile eneolitice din aur descoperite de Gh. Lazarovici în Cheile Turzii - *Peștera*

¹⁷ Analogie la Vărăști, Gumelnița, B1 – Comșa 1974, p. 15, pl. II/3. L. 2,1 cm, diametrul de 0,9 cm și greutatea de 1,38 gr.

*Ungurească*¹⁸, aflate în colecția Muzeului Național Brukenthal Sibiu. Cu această ocazie s-au putut face (și) determinări privind compoziția piesei (lucrată din aur aluvionar) descoperite la Moșna, din care au rezultat următoarele procente de metal: Au: 93,2%; Ag: 5,3%; Cu: 0,9%; Fe: 0,5%; neprecizabil: 0,1%.

Între culturile arheologice preistorice descoperite în acest areal (Cheile Turzii), se află și cultura Petrești.

Concluzii legate de groapa 2.

Groapa 2 pare a avea aceeași utilitate rituală ca și groapa 1. Este un complex cu funcțiuni rituale pentru fundarea locuinței.

Formele vaselor din această groapă sunt diverse, specifice complexelor de cult existente în arealul de sud-vest al Transilvaniei¹⁹. Din păcate, lipsa unor categorii de vase neornamentate nu ne permite să facem nuanțări asupra posibilului ritual, funcție de care s-a realizat depunerea materialului arheologic.

După toate aparențele, cea mai apropiată descoperire ca și compoziție de forme și ornamentare este groapa rituală de la Uioara²⁰. În cadrul complexului se află: castroane (**foto 20, 23**), strachină cu pereții la 45° (**foto 25**), strachină tronconică (**foto 14**) și fragmentele de picior-suport de mari dimensiuni (**foto 22**). Tot aici întâlnim și vase miniaturale (**foto 24, 26**). Formele celorlalte fragmente ceramice nu pot fi reconstituite (**foto 11-13, 15-17, 18-19**).

Ornamentația pictată este extrem de îngrijit realizată. Observăm prezența bicromiei (**foto 11** – interior; **foto 12-18, 20, 22, 23** – exterior; **foto 19, 21** – interior și exterior). La **foto 20** și **22**, pictura este realizată prin acoperirea cu alb a întregii suprafețe a vasului, peste care se aplică motivul ornamental cu culoarea neagră.

Pictura se realizează în mare parte pe exteriorul vaselor (**foto 12-18, 20, 23**), mai rar pe interiorul acestora (**foto 11**), existând cazuri în care regăsim pictura pe ambele fețe (**foto 19, 21**).

De asemenea regăsim și decorul incizat, pe exterior (**foto 25**), motiv ornamental rar întâlnit în cadrul culturii Petrești.

¹⁸ Lazarovici *et alii* 2012; Lazarovici, Lazarovici 2013; idem 2014; Lazarovici *et alii* 2015; Lazarovici, Lazarovici 2016; idem 2020.

¹⁹ Luca 2020; idem 2020a.

²⁰ Paul 1961; Luca, Ciugudean 2018; Luca 2020a.

Groapa 4²¹.**Foto 29.**

Factură fină (angobă bine lustruită pe exterior, cărămiziu-maronie); Pasta: omogenă; Amestec: nisip cu bobul fin (rar mică); Arderea: bună; Culoare: cărămizie.

Ornamentul pictat: pe exterior; pictură cu negru; geometric; tricrom.

Foto 30.

Factură fină (angobă bine lustruită pe exterior, cărămiziu-maronie); Pasta: omogenă; Amestec: nisip cu bobul fin (foarte rar mică și pietricele); Arderea: bună; Culoare: alb-gălbui.

Ornamentul pictat: pe exterior; pictură cu negru; geometric; bicrom.

Concluzii legate de groapa 4.

Materialul arheologic din groapa 4 reprezintă, mai degrabă, resturi scurse din nivelul de călcare al locuinței sau din depunerile rituale aruncate pe dărâmătura arsă a locuinței, o dată cu părăsirea acesteia.

Pictura este cea bicromă (**foto 30** – exterior) și cea tricromă (**foto 29**). La **foto 30**, pictura se realizează prin acoperirea cu alb a suprafeței vasului, peste care se aplică culoarea neagră.

Decorul pictat se așterne numai pe exteriorul vaselor (**foto 29-30**).

Groapa 6²².**Foto 31.**

Formă: suport; Factură fină (lustruit pe ambele fețe); Pasta: omogenă; Amestec: nisip cu bobul fin; Arderea: bună; Culoare: alb-gălbui.

Ornamentul pictat: pe exterior; pictură cu negru; geometric/curbiliniu; bicrom.

Concluzii legate de groapa 6.

Fragmentul de vas pare a fi legat de un ritual de fundare a locuinței. Lipsind alte elemente – din păcate – ne este foarte greu să continuăm într-un fel sau altul descrierea și ideile care ar rezulta din această descoperire.

²¹ Gonciar *et alii* 2007, p. 44.

²² *Ibidem*, p. 44.

Se observă o singură categorie pictată, cea bicromă, cu pictură realizată prin acoperirea cu o culoare albă/albă-gălbuie a întregii suprafețe a vasului, peste care este așternută culoarea neagră (**foto 31**).

Locuința de suprafață²³.

Pe lângă gropile de fundare ale acestei locuințe descrise mai sus (Groapa 1-2, 4, 6), s-a constatat faptul că aceasta a fost arsă intenționat (după câte se pare), demolată după încetarea incendiului și părăsită printr-un ritual specific epocii culturii Petrești²⁴.

Zona Gropii 7²⁵.

Foto 32.

Factură fină (bine lustruit pe exterior); Pasta: omogenă; Amestec: nisip cu bobul fin (puțină mică); Arderea: foarte bună; Culoare: cărămiziu.

Ornamentul pictat: pe exterior; pictură cu negru; geometric; bicrom.

Foto 33.

Factură fină (bine lustruit, cu angobă pe exterior, de culoare gălbui-roșcată); Pasta: omogenă; Amestec: nisip cu bobul mărunt (rar mică și pietricele); Arderea: bună; Culoare: gălbui-cărămiziu.

Ornamentul pictat: pe exterior; pictură cu negru; geometric; bicrom.

Foto 34.

Factură fină (bine lustruit pe ambele fețe); Pasta: omogenă; Amestec: nisip cu bobul fin (rare pietricele mărunte); Arderea: foarte bună; Culoare: cărămiziu.

Ornamentul pictat: pe exterior și interior; pictură cu negru; geometric; bicrom.

Foto 35a-c.

Formă: vas-suport; Factură fină (foarte bine lustruit pe exterior); Pasta: omogenă; Amestec: nisip cu bobul fin (rare pietricele); Arderea: foarte bună; Culoare: gălbui.

Ornamentul pictat: pe exterior; pictură cu roșu; geometric; bicrom.

²³ Gonciar *et alii* 2007, p. 44-46, Fig. 2-3, 6-10, 26.

²⁴ *Ibidem*, p. 46.

²⁵ *Ibidem*, p. 44.

Concluzii referitoare la zona gropii 7.

În zona gropii 7, pe nivelul de călcare al locuinței, nefăcând parte din umplutura gropii, s-au descoperit fragmentele și vasele de mai sus care fac parte, mai degrabă, dintr-un ritual de părăsire a acestei zone locuite. Ca în mai multe situri aparținând culturii Petrești²⁶, locuințele, grupate într-un număr în jur de 10, le descoperim arse integral. După opinia noastră, această ardere a construcției – ca și demolarea de mai apoi – se realizează intenționat²⁷, iar ritualul de părăsire are loc prin spargerea și aruncarea peste mormanul de moloz (poate că și în timpul dărâmării), ca în acest caz.

Formele vaselor din acest complex sunt specifice depunerilor rituale și de cult existente în sud-vestul Transilvaniei²⁸. Astfel de ritualuri par a fi fost înfăptuite și în așezarea Petrești de la Turdaș - *Luncă*²⁹. Găsim piciorul-suport de mari dimensiuni (**foto 35a-c**). Formele celorlalte fragmente ceramice sunt greu de reconstituit (**foto 32-34**).

Pictura se așterne pe exteriorul vaselor (**foto 32-33, 35a-c**) sau – mai rar – pe interiorul acestora (**foto 34**).

Groapa 8³⁰.

Foto 36.

Formă: vas bitronconic; Factură semi-fină (lustruit pe exterior); Pasta: omogenă; Amestec: nisip cu bobul mărunt (rare pietricele și mică); Arderea: bună; Culoare: gri-cenușiu cu flecuri. Ornamentul incizat: pe exterior; incizii scurte și late; geometric; bicrom.

Foto 37.

Formă: pahar cu picior; Factură semi-fină (netezit pe exterior); Pasta: omogenă; Amestec: nisip cu bobul mărunt și pietricele; Arderea: bună; Culoare: gălbui-roșiatică.

Foto 38.

Formă: vas bitronconic; Factură semi-fină (angobă foarte bine lustruită, sticloasă, pe exterior); Pasta: omogenă; Amestec: nisip cu bobul fin (rare

²⁶ Mischka 2008, p. 105-106; Luca *et alii* 2012, p. 33, Foto 4 – Pe plan s-au văzut 2-3 grupe de locuințe, iar în săpături sunt alte 3 grupări de locuințe Petreștene, în zona B, C și F. Pentru zona B (parțial), Luca 2019a;

²⁷ Paul 1992, p. 22-37.

²⁸ Paul 1965; Aldea 1974; Luca 2020a.

²⁹ Luca 2001, p. 46-47, Locuința L2.

³⁰ Gonciar *et alii* 2007, p. 44.

pietricele); Arderea: foarte bună; Culoare: neagră de la mijloc în sus și brun-gălbui de la mijloc în jos.

Concluzii legate de groapa 8.

Materialul arheologic din groapa 8 nu cuprinde decor prin pictare. Avem doar vase foarte bine lustruite și cu toartă (**foto 38**), ornamentate cu creștături pe buză (**foto 36**) și vasul miniatural cu picior, uzual. Aceste vase individualizează printr-un mod inedit "personalizarea" culturii Petrești în contextul culturilor eneolitice din jurul arealului de răspândire a acesteia.

Fondul coloristic nu este prezent în cadrul gropii 8, însă regăsim prezența inciziilor scurte și late, la exterior (**foto 36**). Este clar că acest complex este realizat cu un scop extrem de bine definit care, datorită rarității sale, este foarte greu de ierarhizat, dar – fără îndoială – are un rol legat de ritualuri specifice vremii.

În concluzie, considerăm că această groapă, chiar dacă este mai târzie, aparține tot culturii Petrești.

Am analizat-o acum deoarece această groapă străpunge dărâmătura locuinței în mijlocul acesteia.

În continuare, analizăm **Locuința de suprafață**.

Foto 39.

Factură fină (bine lustruit pe exterior); Pasta: omogenă; Amestec: nisip cu bobul fin (foarte rare pietricele); Arderea: foarte bună; Culoare: alb-gălbui la exterior și negru-cenușiu la interior.

Ornamentul pictat: pe exterior și interior; pictură cu negru; geometric; bicrom.

Foto 40.

Formă: strachină tronconică; Factură semi-fină (bine lustruit pe exterior); Pasta: omogenă; Amestec: nisip cu bobul mărunț (rare pietricele); Arderea: foarte bună; Culoare: cărămizie cu flecuri gri-cenușii.

Foto 41.

Formă: strachină tronconică; Factură semi-fină (angobă bine lustruită pe ambele fețe); Pasta: omogenă; Amestec: nisip cu bobul fin (rare pietricele); Arderea: foarte bună; Culoare: alb-gălbui.

Ornamentul pictat: pe exterior; pictură cu negru; curbiliniu; bicrom.

Foto 42.

Formă: strachină tronconică; Factură fină (bine lustruită pe ambele fețe); Pasta: omogenă; Amestec: nisip cu bobul fin; Arderea: foarte bună; Culoare: alb-gălbuie.

Ornamentul pictat: pe exterior și interior; pictură cu negru; curbiliniu; bicrom.

Foto 43.

Formă: strachină tronconică; Factură semi-fină (bine lustruită pe ambele fețe); Pasta: omogenă; Amestec: nisip cu bobul fin; Arderea: foarte bună; Culoare: cărămiziu-gălbuie.

Ornamentul pictat: pe exterior și interior; pictură cu negru; curbiliniu; bicrom.

Foto 44.

Formă: castron tronconic; Factură fină (angobă cărămizie, bine lustruită, pe exterior); Pasta: omogenă; Amestec: nisip cu bobul fin; Arderea: foarte bună; Culoare: cărămiziu-gălbuie.

Ornamentul pictat: pe exterior; pictură cu negru; geometric; bicrom.

Foto 45.

Formă: castron tronconic; Factură semi-fină (lustruită, pe exterior); Pasta: omogenă; Amestec: nisip cu bobul mărunț (rare pietricele); Arderea: foarte bună; Culoare: cărămiziu-gălbuie.

Ornamentul pictat: pe exterior; pictură cu negru; geometric; bicrom.

Foto 46.

Formă: strachină tronconică; Factură fină (lustruită, pe exterior); Pasta: omogenă; Amestec: nisip cu bobul mărunț (rare pietricele); Arderea: foarte bună; Culoare: cărămiziu.

Ornamentul pictat: pe exterior și interior; pictură cu negru; geometric; bicrom.

Foto 47.

Formă: castron tronconic; Factură fină (lustruită, pe exterior); Pasta: omogenă; Amestec: nisip cu bobul fin; Arderea: foarte bună; Culoare: cărămiziu-deschisă.

Ornamentul pictat: pe exterior; pictură cu negru; geometric; bicrom.

Foto 48.

Factură fină (lustruită, pe exterior); Pasta: omogenă; Amestec: nisip cu bobul mărunț (în amestec cu mică și pietricele); Arderea: foarte bună; Culoare: cărămiziu-gălbuie cu mici flecuri mai închise.

Ornamentul pictat: pe exterior; pictură cu negru; geometric; bicrom.

Foto 49.

Formă: vas-suport; Factură fină (bine lustruită, pe exterior); Pasta: omogenă; Amestec: nisip cu bobul fin (rare pietricele); Arderea: foarte bună; Culoare: gălbuie.

Ornamentul pictat: pe exterior; pictură cu negru; geometric; bicrom.

Foto 50.

Factură fină (bine lustruită, pe exterior); Pasta: omogenă; Amestec: nisip cu bobul fin (foarte rare pietricele); Arderea: foarte bună; Culoare: cărămiziu-gălbuie cu mici flecuri mai închise.

Ornamentul pictat: pe exterior; pictură cu brun; geometric; bicrom.

Foto 51.

Factură fină (angobă bine lustruită, pe exterior); Pasta: omogenă; Amestec: nisip cu bobul fin; Arderea: foarte bună; Culoare: cărămiziu-gălbuie.

Ornamentul pictat: pe exterior; pictură cu negru; geometric; bicrom.

Foto 52.

Formă: vas-suport; Factură fină (bine lustruit, pe exterior); Pasta: omogenă; Amestec: nisip cu bobul fin; Arderea: foarte bună; Culoare: gălbuie.

Ornamentul pictat: pe exterior; pictură cu negru; geometric/curbiliniu; bicrom.

Foto 53.

Factură fină (angobă bine lustruită, pe exterior, de culoare maroniu-roșcată); Pasta: omogenă; Amestec: nisip cu bobul fin (rare mici pietricele); Arderea: foarte bună; Culoare: cărămiziu-gălbuie.

Ornamentul pictat: pe exterior; pictură cu negru; geometric; tricrom.

Foto 54.

Formă: vas-suport; Factură fină (bine lustruit, pe exterior); Pasta: omogenă; Amestec: nisip cu bobul fin (rare mici pietricele cu bob mărunt); Arderea: foarte bună; Culoare: cărămizie.

Concluzii legate de locuința de suprafață.

Formele vaselor din această locuință sunt diverse. Găsim castronul tronconic (**foto 44-45, 47**), strachina tronconică (**foto 40-43, 46**) și vasul-suport de mari dimensiuni (**foto 49, 52, 54**). Formele celorlalte fragmente ceramice sunt greu de reconstituit (**foto 39, 48, 50, 51, 53**).

Privitor la fondul coloristic, excelent lucrat al vaselor și fragmentelor ceramice de mai sus, vedem două categorii: cea bicromă (foto 39, 41-52) și cea tricromă (foto 53).

Bicromia, cu pictură realizată prin acoperirea cu alb/alb-gălbui a întregii suprafețe a vasului, peste care se aplică motivul ornamental cu culoarea neagră, este prezentă și în acest caz (foto 39, 41-42, 49, 52).

Pictura se așterne pe exteriorul vaselor (foto 41, 44-45, 47-53) sau – mai rar – și pe interiorul acestora (foto 39, 42-43, 46).

De asemenea se constată și prezența vaselor nepictate (foto 40, 54).

În ceea ce privește descoperirile aparținând culturii Petrești de la Moșna - Râpă/Tablă, constatăm faptul că este greu de demonstrat existența a două orizonturi de locuire, așa cum se afirmă în articolul inițial, de atâtea ori citat³¹.

Afirmăm aceasta deoarece o parte din gropi – cele cu rol de fundare rituală (Groapa 1-2, 4) – sunt contemporane cu celelalte gropi de fundare (Groapa 3, 5-7) a construcției, fiind – în consecință – contemporane cu nivelul de călcare al acesteia și dărâmătura în sine, a pereților care este voită. Se vede aceasta și din faptul că pe nivelul de călcare se află ceramică pictată pe fond alb cu culoare neagră, în cu totul altă cantitate decât în gropile de fundare rituală (în care această categorie de ceramică se găsește, după câte se pare, din întâmplare).

Și motivistica generală a picturii, ca și apariția tricromiei (2 culori pe fond colorat în altă culoare, sau 3 culori) este covârșitoare în gropile rituale față de nivelul de călcare unde pare a fi întâmplătoare.

Ca și în alte cazuri din săpăturile noastre, la Tărtăria - Gura Luncii³², Turdaș - Luncă³³ sau Miercurea Sibiului - Petriș³⁴, se constată existența unor gropi ulterioare dărâmării construcțiilor de suprafață, dar având materiale arheologice caracteristice culturii Petrești, care nu pornesc dintr-un strat de cultură petreștean, deoarece noi le găsim astăzi venind "din iarbă" sau, mai bine zis, din stratul de arătură.

Aceste gropi pot să reprezinte un ultim ritual de părăsire, mai ales pentru faptul că am sesizat în unele situri petreștene și acoperirea pe mari suprafețe cu fragmente ceramice provenind din spargerea unor vase de categorie fină, cu forme tipic petreștene, arse foarte bine, și pictate cu o singură culoare, de obicei.

³¹ Gonciar *et alii* 2007.

³² Luca *et alii* 2020; Luca *et alii* 2020a. În secțiunea I a săpăturii conduse de regretatul profesor Iuliu Paul, în 1989, am cercetat o astfel de groapă care ajungea la o adâncime de peste 3 metri, cu mai multe vase pictate de foarte mari dimensiuni, dar și vase și alte resturi arheologice.

³³ Complex inedit, campania preventivă 2011, zona B, nivel Petrești.

³⁴ Groapă cu ceramică pictată descoperită în prima campanie de cercetare.

Amintim pentru acest ritual situl de la Mintia - *Gerhat*³⁵ sau Pianu de Jos - *Podei*³⁶, dar despre acest ritual specific deocamdată doar culturii Petrești în Transilvania, vom continua discuția cu un alt prilej.

**MOȘNA - RÂPĂ/TABLĂ (SIBIU COUNTY). A SITE OF PETREȘTI CULTURE
FROM TRANSYLVANIA WITH RITUALISTIC ATTRIBUTES**

ABSTRACT

The archaeological site of Petrești culture from Moșna - *Râpă/Tablă* had already been published in the specialised literature. Currently, we analyse more thoroughly the pottery and ritualistic depositions.

LIST OF ILLUSTRATIONS:

Photo 1. Moșna - *Râpă/Tablă*. General image.

Photo 2. Moșna - *Râpă/Tablă*. Pit 1.

Photo 3. Moșna - *Râpă/Tablă*. Pit 1.

Photo 4. Moșna - *Râpă/Tablă*. Pit 1.

Photo 5. Moșna - *Râpă/Tablă*. Pit 1.

Photo 6. Moșna - *Râpă/Tablă*. Pit 1.

Photo 7. Moșna - *Râpă/Tablă*. Pit 1.

Photo 8. Moșna - *Râpă/Tablă*. Pit 1.

Photo 9. Moșna - *Râpă/Tablă*. Pit 1.

Photo 10. Moșna - *Râpă/Tablă*. Pit 1.

Photo 11. Moșna - *Râpă/Tablă*. Pit 2.

Photo 12. Moșna - *Râpă/Tablă*. Pit 2.

Photo 13. Moșna - *Râpă/Tablă*. Pit 2.

Photo 14. Moșna - *Râpă/Tablă*. Pit 2.

Photo 15. Moșna - *Râpă/Tablă*. Pit 2.

Photo 16. Moșna - *Râpă/Tablă*. Pit 2.

Photo 17. Moșna - *Râpă/Tablă*. Pit 2.

Photo 18. Moșna - *Râpă/Tablă*. Pit 2.

Photo 19. Moșna - *Râpă/Tablă*. Pit 2.

Photo 20. Moșna - *Râpă/Tablă*. Pit 2.

Photo 21. Moșna - *Râpă/Tablă*. Pit 2.

Photo 22. Moșna - *Râpă/Tablă*. Pit 2.

Photo 23. Moșna - *Râpă/Tablă*. Pit 2.

Photo 24. Moșna - *Râpă/Tablă*. Pit 2.

Photo 25. Moșna - *Râpă/Tablă*. Pit 2.

Photo 26. Moșna - *Râpă/Tablă*. Pit 2.

³⁵ Drașovean, Luca 1990.

³⁶ Bem 2018.

- Photo 27.** Moșna - Râpă/Tablă. Golden foil roll (tubular bead?) discovered in Pit 2.
Photo 28. Moșna - Râpă/Tablă. Golden foil roll (tubular bead?) discovered in Pit 2.
Photo 29. Moșna - Râpă/Tablă. Pit 4.
Photo 30. Moșna - Râpă/Tablă. Pit 6.
Photo 31. Moșna - Râpă/Tablă. Pit 6.
Photo 32. Moșna - Râpă/Tablă. Pit 7.
Photo 33. Moșna - Râpă/Tablă. Pit 7.
Photo 34. Moșna - Râpă/Tablă. Pit 7.
Photo 35a-c. Moșna - Râpă/Tablă. Area of the pit 7.
Photo 36. Moșna - Râpă/Tablă. Pit 8.
Photo 37. Moșna - Râpă/Tablă. Pit 8.
Photo 38. Moșna - Râpă/Tablă. Pit 8.
Photo 39. Moșna - Râpă/Tablă. Surface dwelling.
Photo 40. Moșna - Râpă/Tablă. Surface dwelling.
Photo 41. Moșna - Râpă/Tablă. Surface dwelling.
Photo 42. Moșna - Râpă/Tablă. Surface dwelling.
Photo 43. Moșna - Râpă/Tablă. Surface dwelling.
Photo 44. Moșna - Râpă/Tablă. Surface dwelling.
Photo 45. Moșna - Râpă/Tablă. Surface dwelling.
Photo 46. Moșna - Râpă/Tablă. Surface dwelling.
Photo 47. Moșna - Râpă/Tablă. Surface dwelling.
Photo 48. Moșna - Râpă/Tablă. Surface dwelling (area).
Photo 49. Moșna - Râpă/Tablă. Surface dwelling (area).
Photo 50. Moșna - Râpă/Tablă. Surface dwelling (area).
Photo 51. Moșna - Râpă/Tablă. Surface dwelling (area).
Photo 52. Moșna - Râpă/Tablă. Surface dwelling (area).
Photo 53. Moșna - Râpă/Tablă. Surface dwelling (area).
Photo 54. Moșna - Râpă/Tablă. Surface dwelling (area).

Abrevieri bibliografice:

- Acta TS - Acta Terrae Septemcastrensis, Universitatea „Lucian Blaga”, Sibiu.
 Apulum - *Apulum. Acta Musei Apulensis*, Muzeul Național al Unirii, Alba Iulia.
 ArheoVest - *ArheoVest*. - In Memoriam Liviu Măruia -. Interdisciplinaritate în Arheologie și Istorie, Consiliul Județean Timiș, Timișoara.
 AUA - *Annalles Universitatis Apulensis*, Universitatea „1 Decembrie 1918”, Alba Iulia
 BAM - *Brukenthal. Acta Musei*, Muzeul Național Brukenthal, Sibiu.
 BB - *Bibliotheca Brukenthal*, Editura Muzeului Național Brukenthal, Sibiu.
 BMA - *Bibliotheca Musei Apulensis*, Muzeul Național al Unirii, Alba Iulia.
 BMN - *Bibliotheca Musei Napocensis*, Muzeul Național de Istorie a Transilvaniei, Cluj-Napoca.
 BS - *Bibliotheca Septemcastrensis*, Universitatea „Lucian Blaga”, Sibiu.

| | |
|------------|---|
| CCA | - Cronica Cercetărilor Arheologice din România, Ministerul Culturii, București. |
| MCA | - <i>Materiale și Cercetări Arheologice</i> , București. |
| Monografii | - <i>Monografii</i> , Muzeul Național de Istorie a României. |
| PAS | - <i>Prähistorische Archäologie in Südosteuropa</i> , Berlin. |
| SCIVA | - <i>Studii și Cercetări de Istorie Veche și Arheologie</i> , Institutul de Arheologie „V. Pârvan”, Academia Română, București. |
| StComBruk | - <i>Muzeul Brukenthal. Studii și comunicări (arheologie-istorie)</i> , Muzeul Brukenthal (Muzeul Național Brukenthal), Sibiu. |

Bibliografie:

- Aldea 1974 - I. Al. Aldea, „„Altarul” magico-ritual descoperit în așezarea neolitică de la Ghirbom (com. Berghin, jud. Alba)”, *Apulum*, 7, 1974, p. 40-47.
- Bem 2018 - C. Bem, *Sistemul de fortificație al stațiunii eneolitice de la Pianu de Jos Podei (Alba, România). Între simbolism și rațiune*, în *Monografii*, 10, 2018.
- Comșa 1974 - E. Comșa, „Date despre folosirea aurului în cursul epocii neolitice pe teritoriul României”, *Apulum*, 7, 1974, p. 13-22.
- Drașovean-Luca 1990 - Fl. Drașovean-S. A. Luca, „Considerații preliminare asupra materialelor neo-eneolitice din așezarea de la Mintia (com. Vețel, jud. Hunedoara)”, *SCIVA*, 41, 1990, p. 7-17.
- Gligor 2009 - M. Gligor, *Așezarea neolitică și eneolitică de la Alba Iulia – Lumea Nouă în lumina noilor cercetări*, Cluj-Napoca, 2009.
- Gonciar et alii 2007 - A. Gonciar, A. Georgescu, M. D. Lazăr, *Stratigraphic Structural Aspects*, *BAM*, 2, 2007, 1, p. 40-62.
- Lazarovici 2014 - Gh. Lazarovici, „Beginning of the Copper age in Transylvania and some data regarding the copper and gold metallurgy”, W. Schier, Fl. Drașovean (ed.), *The Neolithic and Eneolithic in Southeast Europe new Approaches to Dating and Cultural Dynamics in the 6th to 4th Millenium BC*, *PAS*, Band 28, 2014, p. 243-272.
- Lazarovici, Lazarovici 2013 - Gh. Lazarovici, C.-M. Lazarovici, „Etapa veche din atelierul de bijuterii de la Cheile Turzii-„Peștera Ungurească””, *ArheoVest*, 1, 2013, p. 55-90.
- Lazarovici, Lazarovici 2016 - C.-M. Lazarovici, Gh. Lazarovici, „Atelierele de prelucrat bijuterii din Cheile Turzii: Peștera Binder. Epoca cuprului”, *AUA*, 20, 2, 2016, p. 335-359.
- Lazarovici, Lazarovici 2020 - Gh. Lazarovici, C.-M. Lazarovici, „A workshop specialized in gold jewellery from the Copper Age”, M. Mărgărit, A. Boroneanț (ed.),

- Beauty and the Eye of the Beholder. Personal adornments across the millennia*, Suceava, 2020, p. 323-342.
- Lazarovici et alii 2012
- Gh. Lazarovici, C.-M. Lazarovici, P. Constantinescu, "Despre analizele pieselor de aur din atelierul de bijuterii de la Cheile Turzii – Peștera Caprelor / Peștera Ungurească", *Apulum*, 49, 2012, p. 1-11.
- Lazarovici et alii 2015
- Gh. Lazarovici, C.-M. Lazarovici, P. Constantinescu, "New Data and Analyses on Gold Metallurgy during the Romanian Copper Age", *Archäologie in Eurasien*, 31, 2015, p. 325-352.
- Lazăr, Georgescu 2007
- M. D. Lazăr, A. Georgescu, "Așezarea preistorică aparținând culturii Petrești de la Moșna", *CCA*, 2007.
- Luca 2001
- S. A. Luca, *Așezări neolitice pe Valea Mureșului (II). Noi cercetări arheologice la Turdaș-Luncă. Campaniile anilor 1992-1995*, BMA, 17, 2001.
- Luca 2016
- S. A. Luca, *Tărtăria REDIVIVA*, BB, 71, Alba Iulia, 2016.
- Luca 2018
- S. A. Luca, *Așezări neolitice pe Valea Mureșului (III). Noi cercetări arheologice la Turdaș-Luncă. Campaniile anilor 1996-1998*, BS, 25, 2018.
- Luca 2020
- S. A. Luca, *Un oraș preistoric din Europa. Turdaș-Luncă. Sector A. I.2*, BS, 28, 2020.
- Luca 2020a
- S. A. Luca, "Ritual deposits of the Petrești culture in south-western Transylvania", *Acta TS*, XIX, 2020, p. 107-134.
- Luca, Aldea 2019
- S. A. Luca, Al. Aldea, *Album. Evoluția picturii în situl neolitic și eneolitic de la Tărtăria-Gura Luncii (II)*, BB, 75, Sibiu, 2019.
- Luca, Ciugudean 2018
- S. A. Luca, H. Ciugudean, "O depunere rituală aparținând culturii Petrești descoperită la Uioara de Jos", *Apulum*, 55, 2018, p. 9-22.
- Luca, Marțiș 2018
- S. A. Luca, Fl. Mărcuți, *Album. Evoluția picturii în situl neolitic și eneolitic de la Tărtăria-Gura Luncii (I)*, BB, 72, 2018.
- Luca et alii 2012
- S. A. Luca (coordonator), D. Barbu, C. Bobic, I. Bocan, T. Buleteanu, M. Ciută, Fl. Chioar-Dumitrescu, S. Galea, A. Georgescu, Gh. Lazarovici, A. Luca, Fl. Marțiș, D. Micle, Cl. Munteanu, Gh. Natea, C. M. Neagu, A. Nițoi, Al. Olănescu, V. Palaghie, B. Părau, P. G. Popescu, A. Rusu, C. Scărlătescu, V. Sava, C. I. Suci, A. Șeulean-Tudorie, I. Socol, S. Tincu, *Cercetările arheologice preventive de la Turdaș-Luncă (Jud. Hunedoara). Campania 2011*, BB, 59, Sibiu, 2012.
- Luca et alii 2020
- S. A. Luca, G. T. Rustoiu, Fl. Perianu, S. Chideșa, T. B. Sava, D. Păceșilă, O. Gâză, I. Stanciu, G. Sava, B. Ștefan, "Săpătura sistematică

din anul 2019 în situl arheologic de la Tărtăria-Gura Luncii (Jud. Alba, România). Datarea radiocarbon a stratigrafiei zonei de nord-vest”, *Apulum*, LVII, 2020, p. 1-44.

Luca *et alii* 2020a

- S. A. Luca, G. T. Rustoiu, Fl. Perianu, S. Chideșa, T. B. Sava, D. Păceșilă, O. Gâză, I. Stanciu, G. Sava, B. Ștefan, ”Absolute dating of the systematic excavation from 2019 of the archaeological site from Tărtăria-Gura Luncii (Alba County, Romania)”, *Acta TS*, XIX, 2020, p. 13-38.

Macrea 1961

- M. Macrea, ”Șantierul arheologic Cașolț-Boița”, *MCA*, 7, 1961, p. 407-444.

Mischka 2008

- C. Mischka, ”Geomagnetische Prospektion neolithischer und kupferzeitlicher Siedlungen in Rumänien”, *Eurasia Antiqua*, 14, 2008, p. 99-113.

Paul 1961

- I. Paul, ”Așezarea neolitică târzie de la Poiana în Pisc (com. Cașolț, raionul Sibiu)”, *MCA*, 7, 1961, p. 107-120.

Paul 1965

- I. Paul, ”Un complex de cult descoperit în așezarea neolitică de la Pianul de Jos (r. Sebeș, reg. Hunedoara)”, *StComBruk*, 12, 1965, p. 5-20.

Paul 1969

- I. Paul, ”Așezarea neo-eneolitică de la Pianul de Jos (Podci), jud. Alba”, *StComBruk*, 14, 1969, p. 33-88.

Paul 1992

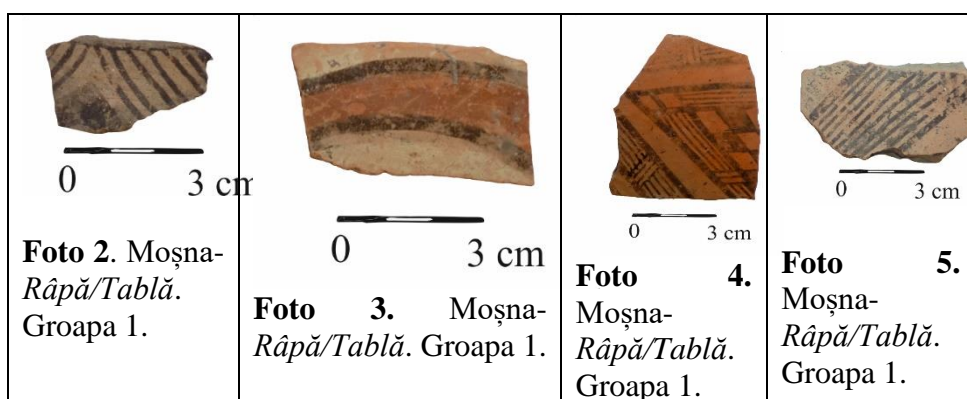
- I. Paul, *Cultura Petrești*, București, 1992.

Paul 1995

- I. Paul, *Vorgeschichtliche Untersuchungen in Siebenbürgen*, Alba Iulia, 1995.



Foto 1. Moșna - Râpă/Tablă. Imagine generală³⁷.



³⁷ Gonciar *et alii* 2007, p. 51, Fig. 5.

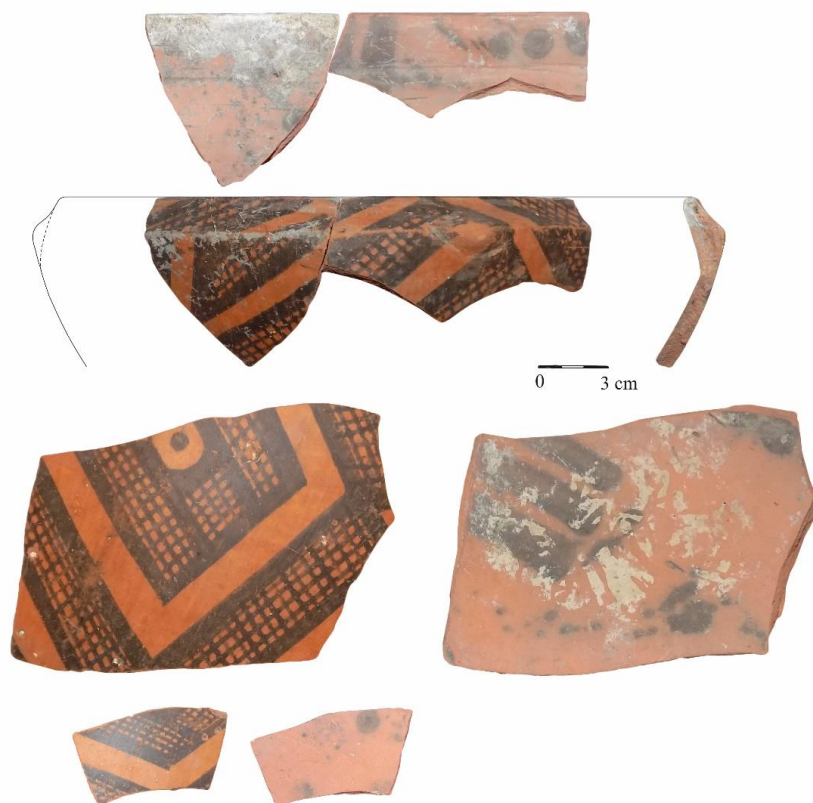
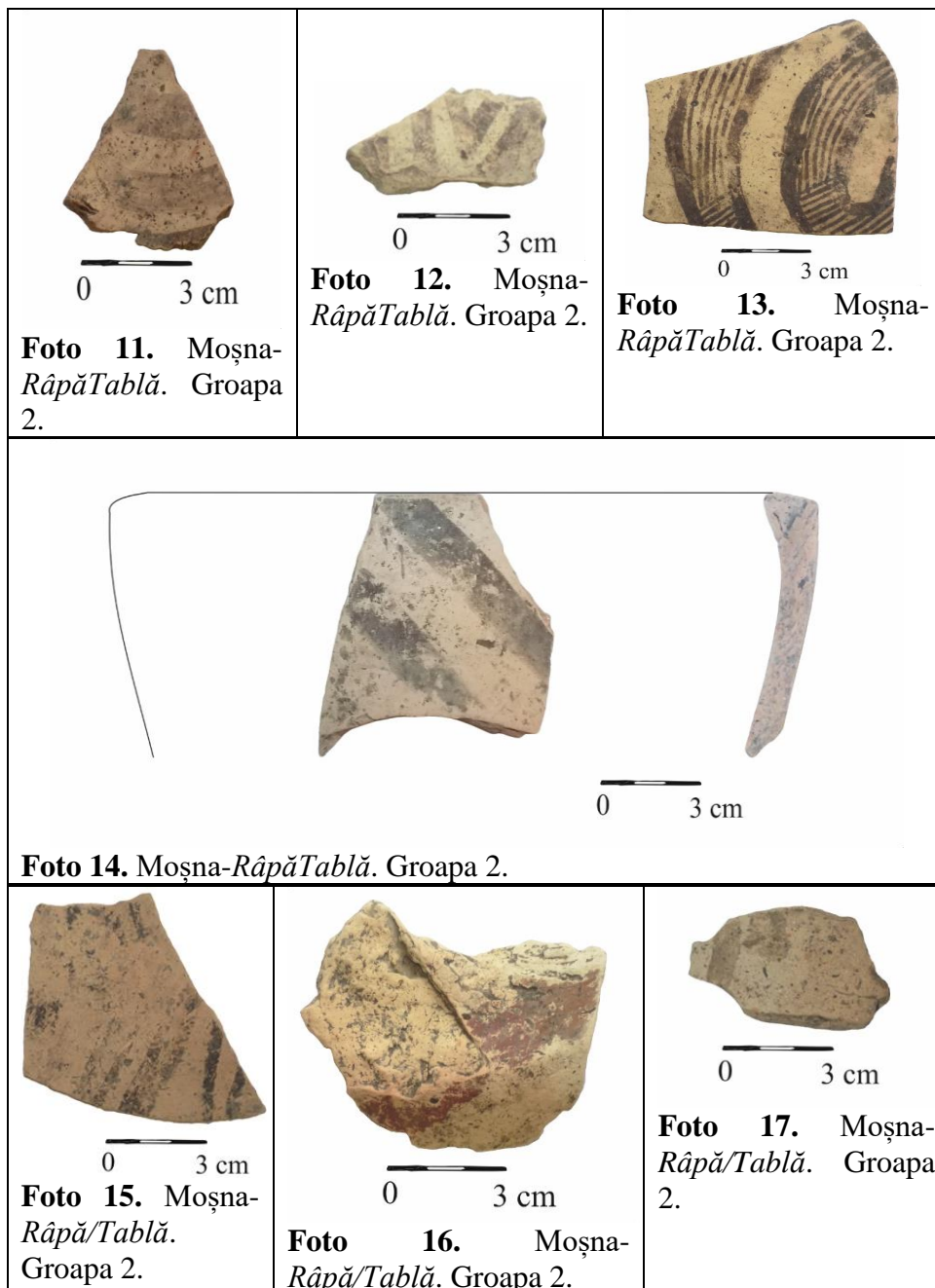
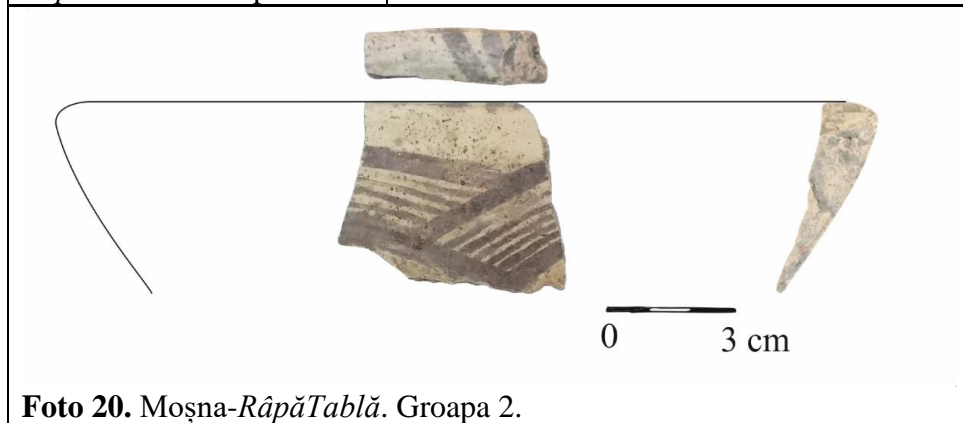
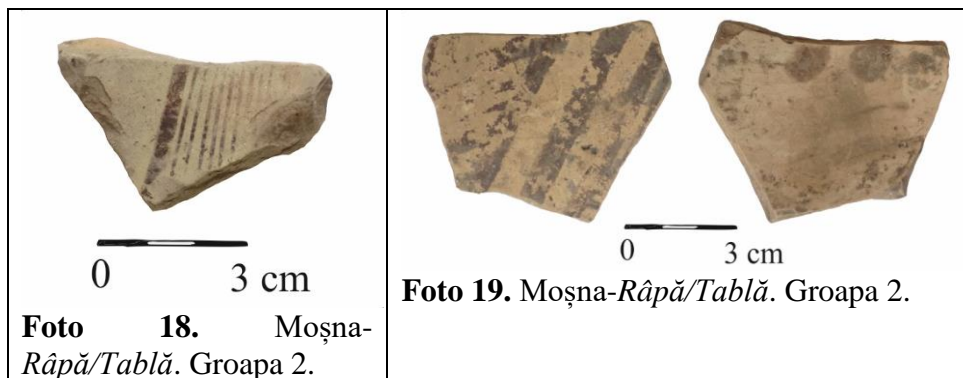


Foto 8. Moșna-Râpă/Tablă. Groapa 1.







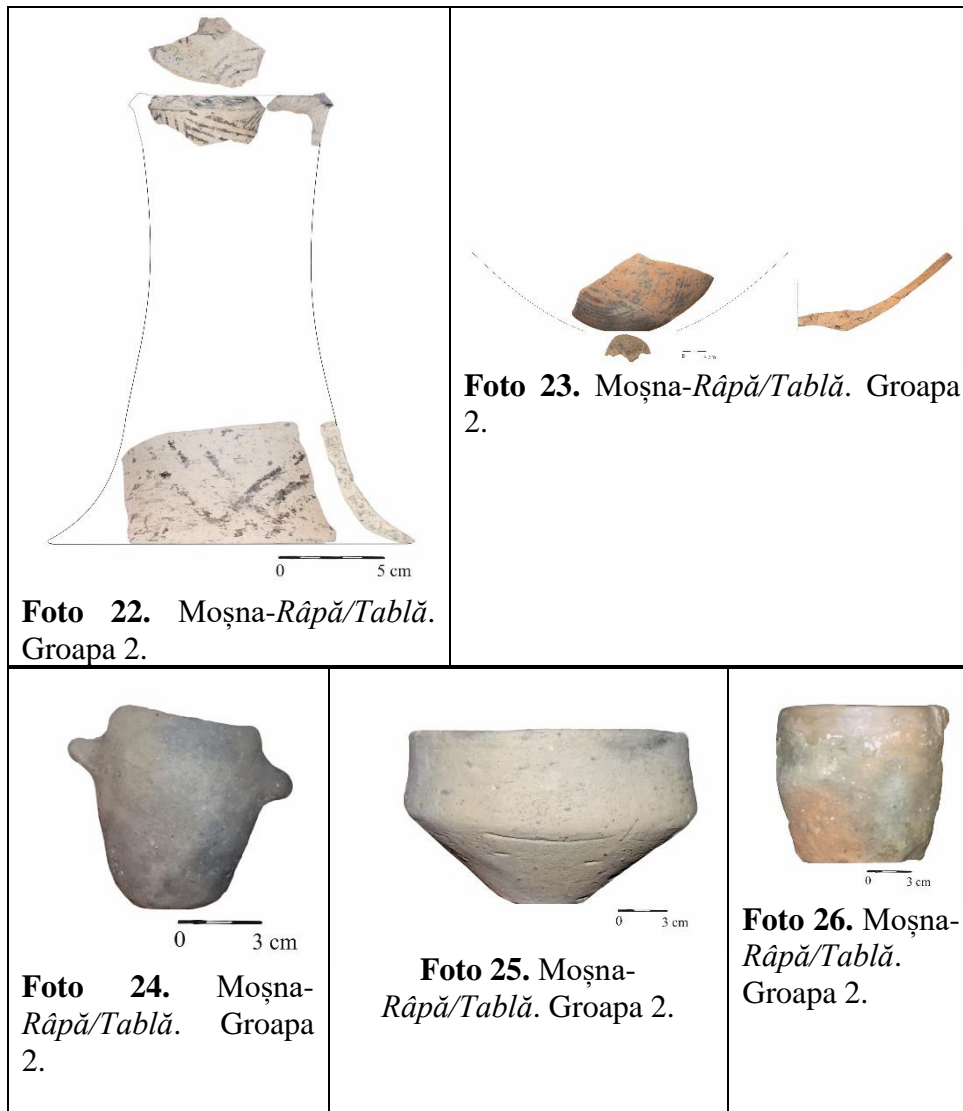




Foto 27. Moșna-Râpă/Tablă. Foiță rulată din de aur (mărgea tubulară?) descoperită în Groapa 2.



Foto 28. Moșna-Râpă/Tablă. Foiță rulată din de aur (mărgea tubulară?) descoperită în Groapa 2.



0 3 cm

Foto 29. Moșna-Râpă/Tablă. Groapa 4.



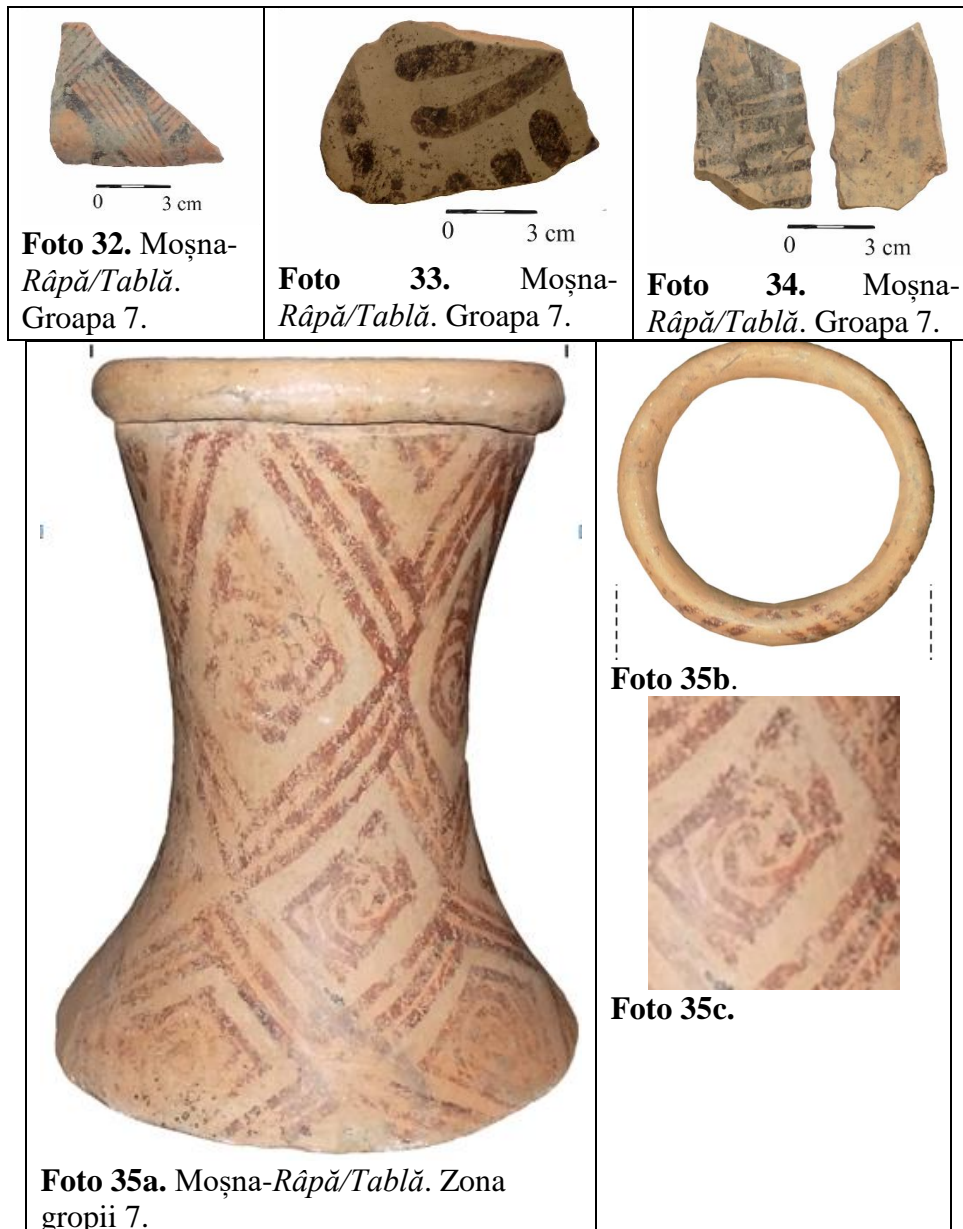
0 3 cm

Foto 30. Moșna-Râpă/Tablă. Groapa 6.



0 3 cm

Foto 31. Moșna-Râpă/Tablă. Groapa 6.



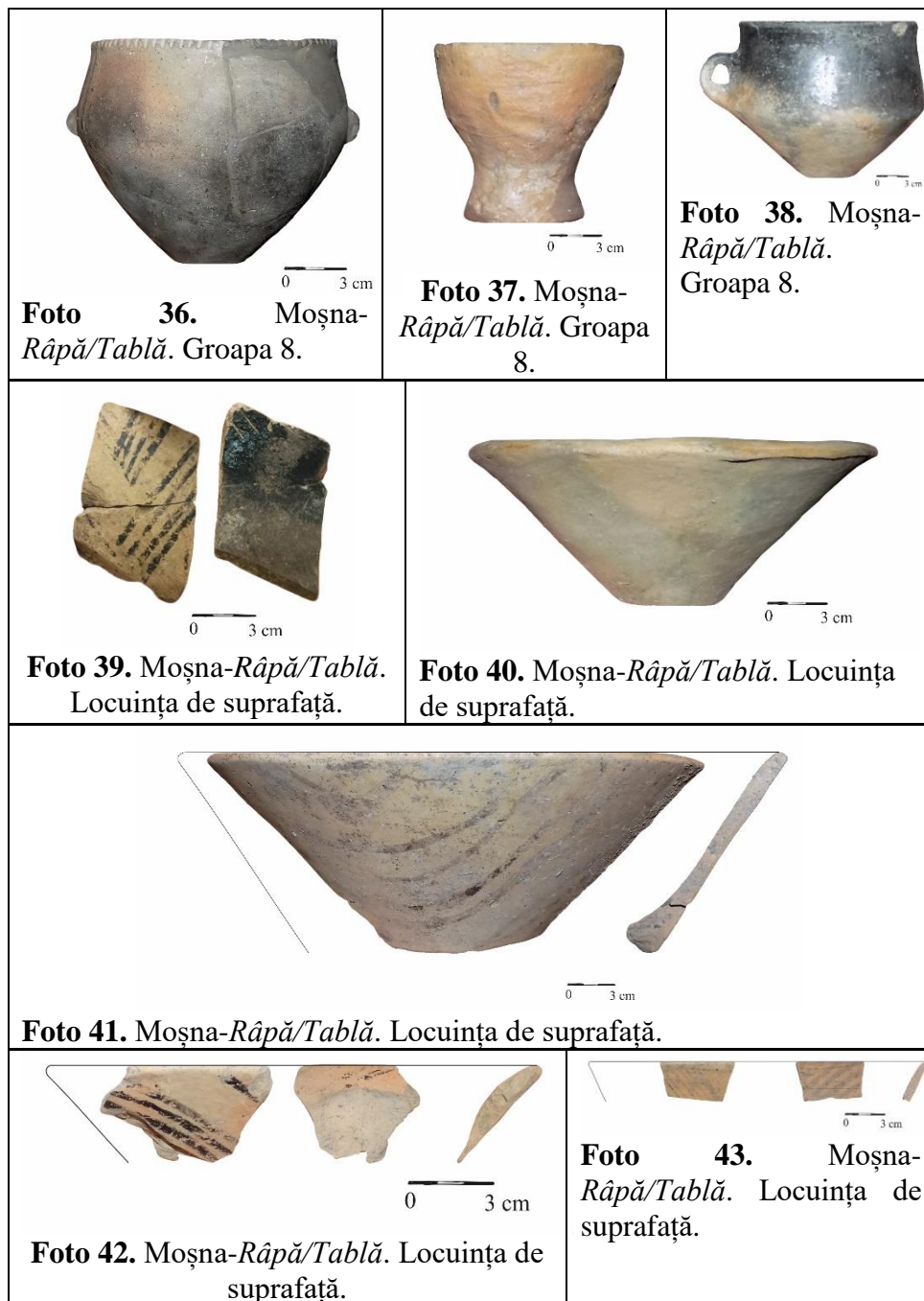




Foto 44. Moșna-Râpă/Tablă. Locuința de suprafață.



Foto 45. Moșna-Râpă/Tablă. Locuința de suprafață.

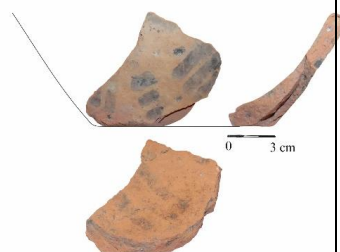


Foto 46. Moșna-Râpă/Tablă. Locuința de suprafață.



Foto 47. Moșna-Râpă/Tablă. Locuința de suprafață.



Foto 48. Moșna-Râpă/Tablă. Locuința de suprafață (zona).

