

ACTA MVSEI APVLENSIS

APULUM LVIII

series *ARCHAEOLOGICA ET ANTHROPOLOGICA*

Fondator

ION BERCIU

Editor

GABRIEL TIBERIU RUSTOIU

Colegiul editorial

RADU ARDEVAN - Universitatea „Babeş-Bolyai”, Cluj-Napoca

NIKOLAUS BOROFFKA - Deutsches Archäologisches Institut, Berlin

CHRISTOPHER F. E. PARE - Universitatea „Johannes Gutenberg”, Mainz

ZENO KARL PINTER - Universitatea „Lucian Blaga”, Sibiu

MARIUS PORUMB - Institutul de Arheologie și Istoria Artei, Cluj-Napoca

VOLKER WOLLMANN - Obrigheim

Colegiul de redacție

HORIA CIUGUDEAN – redactor șef

RADU OTA - secretar de redacție

CRISTINEL FÂNTÂNEANU - secretar de redacție

ADINA BOGDAN - membru

GEORGE BOUNEGRU – membru

GABRIEL BĂLAN – membru

CRISTIAN TITUS FLORESCU – membru

RADU CIOBANU - membru

Adresa de corespondență:

MUZEUL NAȚIONAL AL UNIRII

510010 ALBA IULIA

Str. Mihai Viteazul, 12-14

Tel. 0258/813300

Correspondence address:

NATIONAL MUSEUM OF UNION

RO – 510010 ALBA IULIA

Mihai Viteazul St., 12-14

Tel. (+40) (258) 813300

revista.apulum@yahoo.com

www.mnuai.ro; www.muzeuluniriialba.ro; www.revista-apulum.ro

© 2021 MUZEUL NAȚIONAL AL UNIRII, ALBA IULIA

ISSN – 1013-428X

ISSN – 2247 – 8701

ISSN-L – 2247 – 8701

ACTA MVSEI APVLENSIS

APVLVM

LVIII

series *ARCHAEOLOGICA ET ANTHROPOLOGICA*



ALBA IULIA

MMXXI

Tehnoredactare: RADU OTA

Traducerea și verificarea textelor în limba engleză: ADINA BOGDAN

Textele nepublicate nu se restituie.

S U M A R

CONTENTS – SOMMAIRE – INHALT

STUDII ȘI ARTICOLE – STUDIES AND ARTICLES

ADRIAN GEORGESCU, SABIN ADRIAN LUCA, FLORENTIN PERIANU, Moșna – Râpă/Tablă (jud. Sibiu). Un sit al culturii Petrești din Transilvania cu atribute rituale <i>Moșna - Râpă/Tablă (Sibiu County). A Site of Petrești Culture from Transylvania with ritualistic Attributes</i>	1
MIHAELA-MARIA BARBU, MIHAI GLIGOR, Industria litică cioplită aparținând culturii Petrești din situl de la Alba Iulia – Lumea Nouă (jud. Alba) <i>Chipped lithic Industry belonging to Petrești Culture from Alba Iulia - Lumea Nouă Archaeological Site (Alba County)</i>	31
HORIA CIUGUDEAN, Epoca bronzului în Transilvania: o privire de ansamblu <i>The Bronze Age in Transylvania: an Overview</i>	55
ADRIAN SOCACI, COSMIN MIHAIL COATU, Contribuții la repertoriul arheologic și istoria orașului Turda (pe baza cercetărilor de suprafață) <i>Contributions to the Archaeological Repertoire and the History of Turda (based on Surface Research)</i>	97
DAN ANGHEL, FLORIN CIULAVU, GEORGE BOUNEGRU, Noi date privind activitatea atelierelor de olari de la Apulum <i>New Data on the Activity of Potter Workshops from Apulum</i>	121
DANIELA CIUGUDEAN, Roman bronze Military Equipment and Harness in the Collections of the Alba Iulia Museum II. Personal Equipment and Harness Gear Fittings <i>Echipament militar roman personal și de harnașament de bronz din colecțiile muzeului din Alba Iulia II. Garnituri/Accesorii de echipament personal și harnașament</i>	165
CĂLIN COSMA, Morminte de cai și cu cai din secolele VII-VIII din Transilvania <i>Horses' Graves and Graves with Horses from VIIth VIIIth Centuries in Transylvania</i>	267
ANCA-DANIELA MATIȘ, Model de organizare primară a materialului arheologic de tip ceramic. Studiu de caz – necropola de	

incinerare de la Berghin (jud. Alba) <i>Model of primary Organisation of ceramic archaeological Material. Case Study – incineration Necropolis from Berghin (Alba County).....</i>	313
RADU OTA, ILIE LASCU, O locuință medievală timpurie, recent descoperită la Alba Iulia <i>An Early Medieval Dwelling, recently found in Alba Iulia.....</i>	325
CRISTIAN IOAN POPA, ANDREI STAVILĂ, ADRIAN ARDELEAN, Cimitirele recente ale Vințului de Jos. O contribuție arheologică <i>Recent Cemeteries of Vințu de Jos. An archaeological Contribution.....</i>	337

RESTAURARE – CONSERVARE – INVESTIGAȚII
RESTORATION – CONSERVATION – INVESTIGATIONS

SIDONIA PETRONELA OLEA, ARIANA CODRUȚA LEAHU, Procesul tehnic de restaurare a unui monument funerar roman de tip stelă <i>Technical Restoration of a funerary Roman Monument Stela Type.....</i>	377
MONICA DRUȚA, Considerații privind starea de conservare a bunurilor culturale mobile din patrimoniul Muzeului Național al Unirii Alba Iulia, care au făcut parte din expoziția <i>Dacia Felix. Trecutul glorios al României</i> <i>Considerations regarding the Conservation of the mobile cultural Goods Part of the Heritage of the National Museum of Unification Alba Iulia, put on Display at the Exhibition Dacia Felix. The glorious Past of Romania.....</i>	389

RECENZII ȘI NOTE DE LECTURĂ

REVIEWS AND READER'S NOTES

HORIA CIUGUDEAN, Peter Thomas, <i>Studien zu den bronzezeitlichen Bergbauhölzern im Mitterberger Gebiet</i> , Forschungen zur Montanlandschaft im Mitterberger Gebiet 1, Bochum, Verlag Marie Leidorf Gmbh, 2018, 615 pagini, 372 figuri, 68 planșe.....	397
RADU OTA, Sever-Petru Boțan, Dan Elefterescu, <i>Vase de sticlă de epocă romană descoperite la Durostorum/Ostrov – Ferma 4 (secolele I p. Chr.-IV p. Chr.)</i> , Ed. Universității "Alexandru Ioan Cuza" din Iași, Iași, 2018, 192 pagini, 42 planșe alb-negru și color.....	401
Lista autorilor.....	403

CIMITIRELE RECENTE ALE VINȚULUI DE JOS. O CONTRIBUȚIE ARHEOLOGICĂ

Cristian Ioan POPA
Universitatea „1 Decembrie 1918” Alba Iulia
Andrei STAVILĂ
Universitatea de Vest Timișoara
Adrian ARDELEAN
Cercetător independent

Cuvinte cheie: cimitire recente, greco-catolici, reformați, obiceiuri funerare, reînhumări.
Keywords: recent cemeteries, Greek Catholic community, Reformed community, funeral customs, reburials.

Introducere.

Lucrările de reabilitare a căilor ferate din zona gării CFR Vințu de Jos derulate începând cu toamna anului 2014, au atras după sine necesitatea cercetării arheologice preventive a obiectivelor reperate ca situri în acest perimetru. Pornind de la aceste informații a fost delimitat convențional *Situl 8*, cuprins între km. 428+700 – 429+500. În funcție de anumite repere fixe, date de căile de comunicație rutiere sau feroviare, au fost stabilite convențional patru unități principale de cercetare (Sp I – Sp IV), primele două (Sp I – Sp II) situate în dreapta liniei ferate Vințu de Jos - Blandiana, iar ultimele două (Sp III – Sp IV) la stânga aceleiași artere feroviare.

Situarea geografică.

Situl se află amplasat pe o terasă întinsă, denumită de localnici „Deasupra Satului”, care mărginește spre est localitatea Sibișeni (azi încorporată în comuna Vințu de Jos). Sub aspect geografic, ea reprezintă a doua terasă de pe malul stâng al Mureșului, fiind flancată spre sud de a treia terasă a acestui curs de apă. Treimea dinspre Mureș a acestei terase, cea pe care s-au desfășurat și cercetările arheologice în cadrul acestor lucrări, este traversată de către șoseaua națională Sebeș - Deva și de linia ferată Vințu de Jos - Simeria, cu lucrări de infrastructură ce au afectat în ultimii 150 de ani vechile activități antropice reperate aici.

Cimitirele.

Unitățile de cercetare Sp I și Sp II s-au deschis la nord de linia ferată Vințu de Jos - Blandiana, în proximitatea cimitirelor localității Vințu de Jos,

unele aflate și azi în uz (**fig. 1**). Vecinătatea cu arile funerare moderne și recente oferea, teoretic, posibilitatea ca proiectul de infrastructură feroviară să afecteze și vechi morminte, cu atât mai mult cu cât despre limita sudică a cimitirelor nu se cunoștea nimic cert. Singurul reper relativ era oferit de traseul liniei ferate, ale cărei lucrări s-au încheiat în anul 1865, moment începând din care înmormântările nu au mai putut avansa spre acest sector.

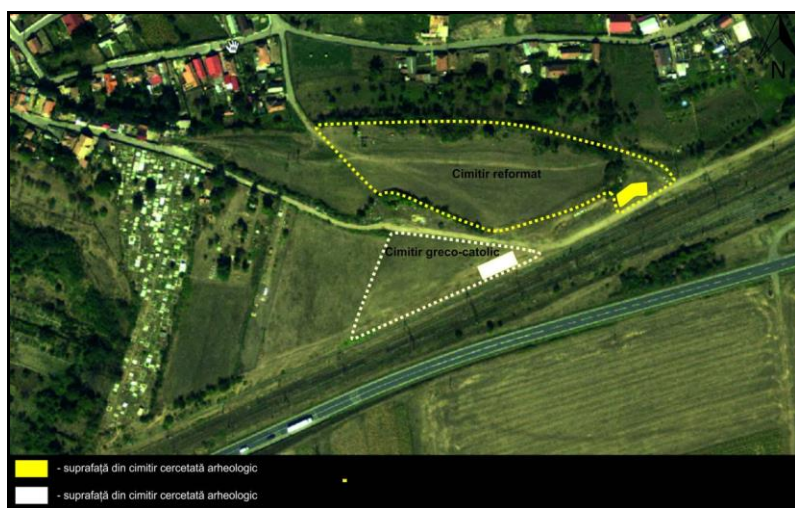
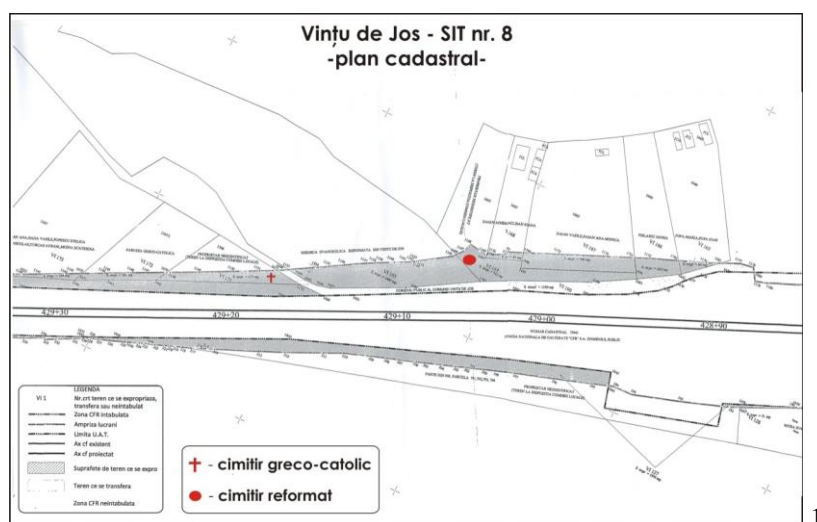


Fig. 1. Planul cadastral al zonei Vințu de Jos - Sit 8, cu marcarea locului celor două cimitire cercetate arheologic (1) și delimitarea probabilă a cimitirelor investigate arheologic la Vințu de Jos - Sit 8 (2).

Cercetarea arheologică din cursul anului 2014 a permis să fie delimitate două arii funerare distincte, care fac obiectul prezentului studiu, confirmând unele presupuneri mai vechi ale localnicilor, dar și ale noastre. În total au fost identificate 32 gropi de morminte certe. Unele din acestea, care nu au putut fi sesizate decât ulterior, în timpul avansării cercetării, au primit numerotări precum M16 bis sau M17 bis.

Restul complexelor cercetate, care nu fac obiectul studiului de față, aparțin epocii bronzului, dovedind extinderea întinsei așezări (cunoscută sub numele de Sibîșeni - Vințu de Jos - „Deasupra Satului”) din bronzul mijlociu și târziu dinspre Sibîșeni până în zona gării CFR. Au fost descoperite atât gropi și locuințe, cât și vetre, alături de unele alveolări și aglomerări de materiale greu de definit din punct de vedere funcțional în preistorie¹.

Cimitirul greco-catolic.

Spre capătul de NE al Sp II, aflată pe partea stângă a unui drum de țară ce traversează partea SV a localității, ieșind în zona gării, au fost identificate mai multe gropi ale unor morminte care formau un cimitir. Pentru istoria lui ne-am bazat, inițial, pe spusele localnicilor, care unii dintre ei localizau aici cimitirul evreiesc. În cele din urmă s-a putut argumenta că această nouă arie de înmormântări aparține fostului cimitir greco-catolic, scos din uz în anul 1948 și intrat treptat în paragină și uitare.

La conturare s-au putut observa foarte bine, complet sau parțial, gropile a 15 morminte, de dimensiuni diferite, dispuse pe trei șiruri paralele (**fig. 2**). Umplutura lor, formată dintr-un sol galben-marونیu, cu pământ amestecat de alte nuanțe, le făcea ușor de distins. Orientarea mormintelor se afla, cu unele abateri, pe direcția E - V. Cu toate că era bănuită datarea lor recentă, s-au deschis câteva dintre morminte, fiind cercetate parțial sau integral patru dintre ele (M1, M2, M3 și M7). Unul dintre morminte (M2), de copil după dimensiunile mici ale gropii, era complet gol. Un alt mormânt de copil (M7) conserva un sicriu de mici dimensiuni, probabil ale unui nou-născut sau de cel mult 1-2 ani, sicriu cu mult mai mic decât groapa sepulcrală. Celelalte două morminte deschise (M1 și M2) aparțineau unor adulți. S-au conservat sicriile din lemn, însă prin scândurile putrezite ale capacului se puteau observa și scheletele, unele conservând materii organice. În groapa M1, în afara sicriului, au fost descoperite fragmente din vase ceramice smălțuite și monede din cupru, toate emise în anul 1924. Restul mormintelor (M4-6, 8, 13-15) au rămas necercetate arheologic, fiind documentate doar la nivelul lor de conturare, dar

¹ Pentru mai vechile cercetări arheologice de aici, a se vedea Paul 1983; idem 1985; Boroffka 1994, p. 106-108, pl. 120-126; Paul 1995; RepArhAlba 1995, p. 207-208; Simina 1995; Andrițoiu *et alii* 1998; Andrițoiu, Popa 1999; Andrițoiu, Popa 2001; Andrițoiu *et alii* 2004; Popa 2005, p. 168, pl. 22; Ferencz 2007, p. 34, 48, 55, 138, 141, pl. XCV-CII; Popa 2019a; idem 2019b.

după dimensiunile lor aparțineau atât unor adulți, cât și unor copii (fig. 13/1-2; 16/1-6; 17/1-2).



Fig. 2. Vințu de Jos - *Sit 8*. Cimitirul greco-catolic (aerofotografie C. Șuteu).

Aria cimitirului.

Cercetarea arheologică a surprins doar o parte din cimitir. Cu ajutorul localnicilor s-a putut contura o arie aproximativă a acestuia, care nu era una

mare, și avea aspectul unui triunghi ce acoperea zona mai înaltă a terasei, în vecinătatea liniei ferate (**fig. 4**).

Descrierea mormintelor.

Mormântul M1

Mormânt de inhumație, cu groapa sepulcrală de formă dreptunghiulară, orientată V (capul) - E (lungime = 2,10 m, lățime = 1 m), ce se adâncea – 0,80 m de la conturare. Umplutura este reprezentată de un sol gălbui, cu flecuri negre și o structură eterogenă, în care au fost descoperite fragmente ceramice contemporane, cuie de fier, o verigă de fier și monede. Săparea mormântului s-a realizat în planuri artificiale de 20 de cm, iar solul era eterogen, umplerea rapidă a complexului fiind evidentă. La adâncimea de – 1,20 cm față de nivelul de conturare a fost posibilă identificarea unor părți din sicriu, dar și a defunctului. Scheletul se afla într-o stare slabă de conservare, cu capul ce păstra încă zone din podoaba capilară, și membrele superioare poziționate pe lângă corp (**fig. 5-6**).

În groapă s-au descoperit 18 cuie forjate din fier, cu capul în forma literei „T”, dintre care 11 provin chiar de pe fundul gropii (**fig. 7/7**), iar 7 din umplutura (**fig. 7/6**). Tot de aici provin o verigă simplă din fier, cu diametrul de cca. 1 cm (**fig. 7/4**) și o sârmă din cupru, îndoită la un capăt (**fig. 7/5**), ambele găsite pe fundul mormântului. În zona gâtului s-au conservat bucăți de material textil. Sub sicriu, în trei zone diferite, respectiv la capul defunctului, în zona mediană, pe latura dreaptă și în zona picioarelor s-au descoperit 3 monede, aruncate în cadrul ritualului de înmormântare.

1-2. Av: ROMÂNIA, anul 1924 și stema României; la stânga și la dreapta stemei câte trei stele cu cinci raze; cerc perlat exterior. Rv: valoarea nominală (1 LEU); inscripția BUN PENTRU și cunună de spice de grâu. Diametru: 21 mm; masa: 3,5 grame; material: cupru 75 %; nichel 25 %. Varianta: Bruxelles (**fig. 7/1-2**). Contextul descoperirii: monedele au fost găsite sub sicriu, la capul defunctului și în zona picioarelor.

3. Av: ROMÂNIA, anul 1924 și stema României; la stânga și la dreapta stemei câte trei stele cu cinci raze; cerc perlat exterior. Rv: valoarea nominală (2 LEU); inscripția BUN PENTRU și cunună de spice de grâu. Diametru: 25 mm; masa: 7 grame; material: cupru 75 %; nichel 25 %. Varianta: Bruxelles (**fig. 7/3**). Contextul descoperirii: moneda a fost descoperită sub sicriu, în zona mediană a mormântului.

Mormântul M2

Mormânt de inhumație, cu groapa sepulcrală de formă dreptunghiulară, orientată V (capul) - E (lungime = 127 cm; lățime: 50 cm; adâncimea de la conturare = 88 cm). Umplutura mormântului a fost constituită dintr-un sol de culoare gălbuie, cu flecuri negre. Groapa mormântului s-a evidențiat la nivelul de conturare printr-un sol de culoare galbenă, ce se diferențiază în mod clar de matricea de sol din jur, iar umplutura era eterogenă. Nu a fost identificat material

arheologic, excepție făcând cuiele de fier asociate sicriului. Pe fundul gropii au fost găsite fragmente din talpa sicriului, scheletul nefiind păstrat (**fig. 8**). Dată: secolul XX.

Mormântul M3

Mormânt de inhumatie, cu groapa sepulcrală de formă rectangulară, orientată V (capul) - E (lungime = 220 cm; lățime = 80 cm; adâncimea de la conturare = 130 cm). Umplutura mormântului s-a dovedit a fi eterogenă, fiind formată dintr-un sol de culoare galbenă, cu flecuri negre.

Groapa mormântului s-a evidențiat la nivelul de conturare printr-un sol de culoare galbenă (**fig. 9/1**), diferențiindu-se în mod clar de matricea de sol din jur, cea din urmă fiind de culoare neagră. Săparea mormântului s-a realizat până la adâncimea de - 115 cm față de nivelul de conturare (**fig. 12/2**), cotă la care a fost descoperit sicriul și rămășițele defunctului (**fig. 9/2-4; 12/1**). Sicriul păstra toate elementele constitutive, chiar dacă presiunea pământului a dus la prăbușirea capacului peste schelet, precum și dislocarea pereților laterali. Au fost identificate și recuperate o mare parte din cuiele de prindere a celor două părți componente ale sicriului (**fig. 11/5**).

În ceea ce privește scheletul, acesta se află într-o stare bună de conservare, exceptând craniul, a cărui parte stângă era afectată. Orientarea mormântului era aproximativ V (capul) - E, poziția defunctului în groapă fiind în decubit dorsal, cu mâinile pe lângă corp, acestea împreunându-se în zona pelviană. Pe brațul drept a fost identificată prezența unui șnur împletit, de culoare verde, din acesta păstrându-se doar mici bucăți (**fig. 11/1-4**). Culoarea acestuia a fost dată, probabil, de îmbibarea fibrei în săruri solubile de cupru, cristalizate pe șnur. Sub zona genunchilor a mai fost identificată o bucată de material textil de culoare maro, brodată cu ață de culoare verde, aceasta din urmă conturând motive vegetale (**fig. 10**). Cercetarea arheologică s-a oprit în stadiul de evidențiere a zonelor de la suprafața sicriului, rămășițele capacului nefiind îndepărtate, dată fiind încadrarea cronologică recentă a complexului. Dată: secolul XX.

Mormântul M7

Mormânt de inhumatie, cu groapa sepulcrală de formă rectangulară, orientată V (capul) - E (dimensiuni: lungime = 150 cm; lățime = 64 cm, adâncimea de la conturare = 100 cm). Dimensiuni sicriu: lungime: 66 cm; lățime: 22 cm (**fig. 15**). Umplutura era formată dintr-un sol gălbui, cu flecuri negre și o structură eterogenă.

Conturarea mormântului M7 s-a realizat pe baza diferenței de culoare dintre umplutura complexului și matricea de sol din jur. Săparea mormântului s-a efectuat până la atingerea părții superioare a sicriului, depus pe o treaptă săpată în groapă (**fig. 14/1**). La înlăturarea pământului de umplutură s-a constatat faptul că sicriul se afla într-o stare de conservare bună (**fig. 14/2**). Defunctul, în schimb, se afla într-o stare de conservare slabă, acesta putând fi atribuit unui nou

născut. Poziția înhumării era în decubit dorsal. Pe partea stângă a capului a fost așezat mult talaș din lemn. În zona pelviană s-a păstrat materialul textil servind ca veșmânt pentru noul născut (**fig. 14/3**). Anteversia femurală reprezintă un element în plus pentru atribuirea scheletului unui nou născut sau cel puțin unui individ aflat în primii ani de viață. Dată: secolul XX.

Cu toate că nu ne-am propus cu acest prilej și o abordare extinsă, de ordin istoric, se cuvine să amintim totuși, câteva date despre comunitatea unită a Vințului de Jos. Dacă ar fi să coborâm doar până în secolul al XIX-lea, observăm că la 1835 parohia Vințului număra 80 de suflete greco-catolice, număr dublat la cifra de 177, în anul 1857². În ultima jumătate a secolului al XIX-lea, greco-catolicii au împărțit aceeași biserică cu ortodocșii, până când cei din urmă și-au reedificat propriul lăcaș de cult în anul 1898³. Ar fi poate de interes un document din anul 1883, din care aflăm despre un proces intentat de uniții din Vințu de Jos pentru „composesiunea cimitirului” ortodox⁴. La 1932, într-o perioadă de timp în care acest cimitir funcționa în zona cercetată arheologic, comunitatea unită număra 380 de suflete⁵. De asemenea, o însemnare din anul 1902 ne permite să cunoaștem și amănuntul privitor la faptul că greco-catolicii din localitate aveau „cimitir îngrădit cu gard”⁶.

Cimitirul reformat.

În cuprinsul unității de cercetare Sp I, aflată pe partea stângă a aceleiași drum de acces spre gară, amintit ca reper și pentru cimitirul greco-catolic, a fost descoperit un alt cimitir. Suprafața, cuprinsă între ampriză, drumul de acces și proprietatea privată a localnicului V. G., a fost decapată mecanizat integral. În partea sa estică se observa conturul mai multor morminte de inhumație, la finalul cercetării fiind identificat un număr de 17 morminte. La o analiză primară s-a putut constata că gropile de morminte veneau în prelungirea cimitirului reformat, conservat încă la mică distanță și vizibil la marginea satului prin mai multe monumente funerare, între care se distinge și azi silueta unei coloane frânte⁷, parte a unui frumos dar stingher monument funerar ridicat protopopului Benedek Károly (1852-1919) (**fig. 26**).

Toate gropile mormintelor se observau clar la conturare, prin pământul care forma umplutura lor, diferit de cel al solului în care au fost săpate. În zona mai înaltă a cimitirului, gropile străpungeau un sol galben (loess), în timp ce pe pantă, spre proprietatea lui V. G., gropile pătrundeau în sedimente de nisip fin.

² Fleșer *et alii* 2005, p. 181-182.

³ Pentru problemă, vezi Rustoiu 2006, p. 334.

⁴ Rustoiu 2006, p. 332, nota 58.

⁵ Șematism 1932, p. 161.

⁶ Zecheru 2006, p. 357.

⁷ Vezi o imagine publicată și la Bota 2012, p. 224 (foto sus).

Orientarea mormintelor este NE - SV. Din motive obiective, dictate de natura recentă a înmormântărilor, nu au fost cercetate arheologic decât două morminte (**M16 bis** și **M17**). Ultimul mormânt aparținea unui copil, fiind descoperite resturi din sicriul de lemn, oase din schelet, o monedă și posibile materiale organice, cercetarea oprindu-se la acest nivel de documentare.

Mormântul M17

Mormânt de inhumație, cu groapa sepulcrală de formă rectangulară, orientată NE - SV (dimensiuni: lungime = 250 cm; lățime = 100 cm; adâncimea de la conturare = 80 cm). Umplutura a fost reprezentată de un sol gălbui, cu flecuri negre și o structură eterogenă. **M17** a fost conturat în cadrul suprafeței 2, pe baza diferenței de culoare între umplutura complexului și matricea de sol din jur. Atât sicriul, cât și scheletul prezentau o slabă conservare. Defunctul a fost poziționat cu capul spre NE, în decubit dorsal (**fig. 19/1-2**). În zona mediană a fost identificată o monedă depusă în cadrul ritualului funerar.

1. Av: ROMÂNIA, anul 1924 și stema României; la stânga și la dreapta stemei câte trei stele cu cinci raze; cerc perlat exterior. Rv: valoarea nominală 2 LEI, inscripția BUN PENTRU și cunună de spice de grâu. Diametru: 25 mm; masa: 7 grame; material: cupru 75%; nichel 25%. Contextul descoperirii: moneda a fost descoperită în zona pelviană a defunctului (**fig. 19/3**).

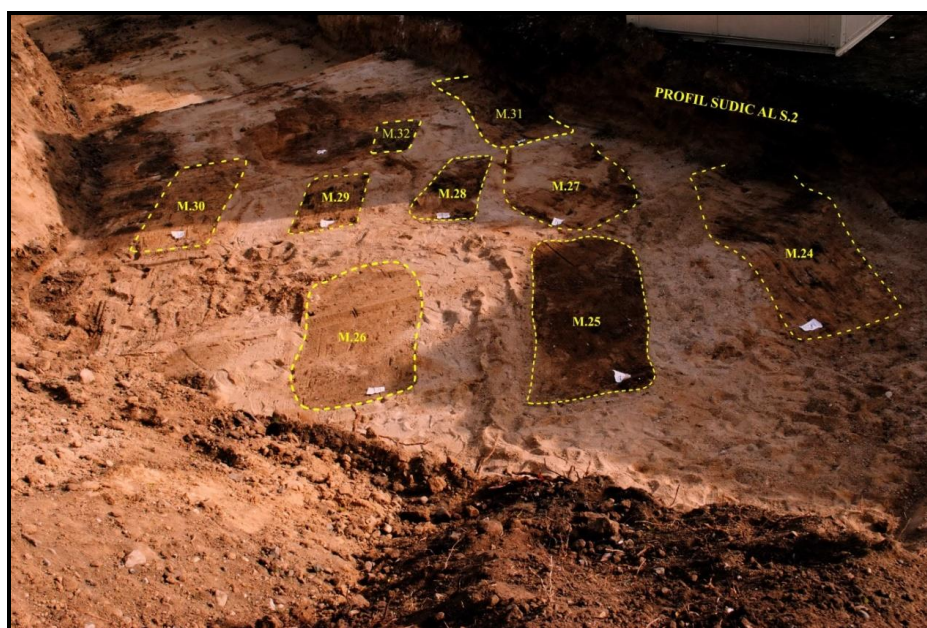


Fig. 3. Morminte din cimitirul reformat surprinse în perimetrul supus lucrărilor de descărcare arheologică Vințu de Jos - Sit 8, cu marcarea limitelor mormintelor.

Unul dintre morminte (**M16**) avea o poziționare excentrică față de celelalte înhumări (**M17 - M32**), care erau grupate compact pe o suprafață bine delimitată. Săparea gropii sepulcrale nu a oferit niciun fel de urmă de schelet sau sau de artefacte (**fig. 17/3-4**). O situație aparte am întâlnit și în cazul lui **M16 bis**, unde s-a documentat o înhumare atipică față de restul cimitirului. Pe lângă poziția sa izolată, mormântul a apărut foarte sus, astfel încât nivelul fundului sicriului, din care se mai păstra doar lemnul și mai multe oase mișcate, într-o perioadă greu de precizat, în afara coșciugului (**fig. 18/1-3**) se afla la nivelul de conturare a gropilor celorlalte morminte. Sectorul cercetat arheologic face parte din zona SE a cimitirului care aparține, apreciem noi, perioadei de maximă extindere a înmormântărilor comunității reformate din Vințu de Jos.

Datarea cimitirelor.

De la bun început, trebuie să facem o remarcă privitoare la apariția și constituirea cimitirelor din zona de SE a localității Vințu de Jos, pe terasa înaltă aflată deasupra comunei. Aceste cimitire au apărut în epoca modernă pe fondul renunțării la înmormântările din jurul bisericilor medievale sau premoderne ridicate în vatra localității, situată în lunca Mureșului. Cimitirele aparțin confesiunilor atestate istoric începând cu secolul al XVIII-lea, ilustrând și diversitatea populației târgului Vințu de Jos, constituită din reformați, evanghelici, ortodocși, greco-catolici, mozaici și protestanți.

Hărțile localității Vințu de Jos din perioada modernă pot oferi un prim pas în înțelegerea situației privind apariția și evoluția cimitirelor din arealul funerar cercetat de noi pe cale arheologică. Imediat după mijlocul secolului al XVIII-lea, în zona aflată între drumul principal, care străbate localitatea, și actuala linie ferată nu existau niciun fel de construcții. Abia pe una dintre hărțile din prima jumătate a veacului al XIX-lea se observă o extindere a ariei construite spre sud, rezultând, încă de pe atunci, o unire cu satul Sibîșeni (**fig. 27/1**). În același timp, la limita de sud a așezării poate fi observată marcată o cruce, ce trebuie să reprezinte un cimitir creștin consacrat cândva în acea perioadă⁸. Pe o hartă ulterioară, din a doua jumătate a secolului al XIX-lea apar marcate, în aceeași zonă, două cruci (**fig. 27/2**), care permit formularea ipotezei existenței deja a două cimitire, folosite de comunități diferite din punct de vedere confesional sau/și etnic, dar aflate, totuși, la mare distanță de zona cercetată de noi. Totuși, acest perimetru trebuie văzut ca nucleu inițial de unde, în timp, înmormântările s-au extins în susul pantei terasei, spre calea feroviară, inaugurată în Vințu de Jos, în anul 1865. Credem, astfel, că la momentul construirii liniei ferate,

⁸ Cercetarea însemnelor de morminte din cimitirele conservate în zonă ne-a permis constatarea că, cel puțin în cazul cimitirului evreiesc, se poate vorbi de o fază veche, databilă la finele veacului al XVIII-lea.

cimitirele nu evoluaseră încă până aici și, prin urmare, aceasta nu a afectat ariile funerare.

Dacă despre aria cimitirului reformat nu putem spune că s-au relevat surprize în urma cercetării arheologice, în schimb informațiile furnizate de săpăturile noastre au lămurit definitiv problema localizării cimitirului comunității greco-catolice din Vințu de Jos, care nu reușise până la acel moment să își recupereze locul de veci al enoriașilor săi. Informațiile ce privesc terenul acestui cimitir nu sunt numeroase. Amintim însă că, în anul 1896, într-un context extrem de potrivnic pentru comunitatea ortodoxă, care se afla în imposibilitatea de a-și plăti datoriile către antreprenorul ce zidise biserica, urma să primească 600 fl. ca despăgubire pentru un teren folosit de societatea căii ferate⁹. Dovadă că și ortodocșii dispuneau de o parcelă ce ajungea pe același aliniament cu cimitirul unit, cel mai probabil până la linia ferată.

Sectorul *sitului* 8 de la Vințu de Jos, în care au fost identificate ariile funerare recente, sondate pe cale arheologică, beneficiază de câteva elemente de datare, care le plasează cu destulă siguranță în deceniul 3 al secolului al XX-lea. Monedele aruncate sau depuse în morminte se datează în această decadă. Sub aspect numismatic, este interesant că toate monedele găsite erau piese românești bătute în anul 1924: 3 monede în cimitirul greco-catolic (M1), respectiv o monedă în cimitirul reformat (M17).

Memoria colectivă locală plasează distrugerea cimitirelor cercetate de noi ca petrecându-se în a doua jumătate a secolului al XX-lea. Credem că dinamica ce a pus capăt evoluției cimitirelor de aici se poate urmări din două sensuri diferite: pe de o parte, înaintarea înhumărilor către căile ferate, iar pe de altă parte, extinderea liniilor CFR (astăzi sunt 16 fire de cale ferată în Vințu de Jos) către cimitire. Doar în cazul cimitirului greco-catolic, datarea ultimei etape de înmormântări se poate bănui că se încheie în perioada de desființare, în anul 1948, a cultului uniților din România¹⁰.

La distanță mare, cu totul izolat de cimitirul greco-catolic, spre SV, s-a conturat o altă groapă cu aspect similar gropilor sepulcrale. Complexul a fost notat convențional **M17 bis**, însă cercetarea sa, parțială, nu a oferit nicio informație de interes, în afara faptului că în partea sudică, groapa era tăiată de un cablu al CFR (**fig. 18/2-3**).

⁹ Rustoiu 2006, p. 337-339.

¹⁰ Pentru date privitoare la comunitatea greco-catolică din Vințu de Jos, în cursul secolelor XVIII-XIX, vezi Mircea, Mircea 2009, *passim*.

Considerații finale.

Cu toate că cercetarea arheologică a cimitirelor din epoca premodernă și modernă¹¹ și, cu atât mai puțin, a celor din epoca recentă, nu constituie pentru specialiști un deziderat¹², ci doar o obligație profesională conjuncturală – cum a fost și în cazul prezentat aici de la Vințu de Jos – apreciem că publicarea este, totuși, necesară. Surprizele apărute prin astfel de valorificări pot oferi, în unele situații, o confirmare arheologică unor obiceiuri funerare ori legate de anumite credințe, pe care doar etnologia și tradiția orală colectivă le mai consemnează¹³.

În cazul nostru, constatăm practicarea celui mai răspândit obicei în Transilvania, legat de înmormântare: aruncarea banilor în groapa mortului. După cum s-a putut constata, obiceiul a fost documentat atât în rândul românilor uniți, cât și la maghiarii reformați. Inventarul mormintelor cercetate arheologic este modest, dar în concordanță cu obiceiurile funerare întâlnite în ambele confesiuni din prima parte a secolului al XX-lea. Nu au fost identificate, în schimb, însemne funerare, nici măcar sub forma gropilor pentru partea înfiptă în pământ a unor stâlpi sau cruci din lemn.

O constatare necesară de subliniat este și cea privitoare la orientarea mormintelor. Gropile, atât la cimitirul reformat, cât și la cel greco-catolic, sunt orientate aproximativ E - V, cu deviații mai mult sau mai puțin vizibile către NV. Explicația devierii este căutată, adeseori, prin orientarea gropii după anotimpul fiecărei înmormântări. Însă, în cazul nostru se pare că există și o altă cauză. Latura SV a cimitirului reformat era marcată printr-un șanț (notat Cx 19), cu dimensiunile surprinse în Sp I de 7,1 x 0,75 m și adâncimea de 0,26 m. Acesta era săpat oblic pe perimetrul cercetat, iar umplutura îi era formată dintr-un sol negru, cu textură lutoasă și granularitate compactă (**fig. 24-25**). Relația sa cu mormintele poate fi de importanță în căutarea unei explicații vizavi de orientarea gropii mormintelor. Întrucât gropile sepulcrale au o dispunere perpendiculară pe respectivul șanț, opinăm că acesta reprezenta, cel mai probabil, șanțul gardului de delimitare a cimitirului pe latura respectivă, fapt susținut și de stratul gros (de peste 1 m) de pământ, lut, var și moloz, ce

¹¹ Pentru cimitire cercetate în zona învecinată, vezi cimitirul premodern din cetatea Sebeșului (Popa *et alii* 2016), cimitirele premoderne din Alba Iulia (Ota *et alii* 2011, p. 12-17), ori cel modern al comunității reformate din Sântimbru (jud. Alba) (Mârza, Burnichioiu 2004, p. 15-23, pl. V-VII, X).

¹² Nu am luat aici în calcul arheologia judiciară, cu cercetări ale locurilor unde au fost înmormântate victimele regimului comunist. Unul dintre primele și puținele exemple de abordare sistematică a unui cimitir din epoca premodernă/modernă timpurie îl constituie cercetarea cimitirului fostului sat Vărarea (azi Nepos, jud. Bistrița-Năsăud), datorată lui M. Roska (Roska 1924).

¹³ Vezi utilul studiu de la Toboliu (jud. Bihor), bine valorificat din perspectiva identificării unui obicei rar, cel de depunere, în mormintele din secolul al XIX-lea, a monedelor în vârful crestat al unei trestii (Lie *et alii* 2015).

suprapunea șanțul, întinzându-se pe o lungime de peste 3 m. Aceste observații oferă o soluție plauzibilă și permite, în consecință, și cunoașterea uneia dintre limitele ariei funerare pe acest sector, astăzi nevizibilă la suprafața terenului, dar probabil zidită cândva. Dincolo de acest șanț se afla cimitirul greco-catolicilor, despărțit și de un vechi drum de pământ.

Dacă în privința cimitirului reformat, cercetarea arheologică nu a constituit o surpriză decât, eventual, prin extinderea ariei funerare dincolo de spațiul azi delimitat, în schimb pentru comunitatea uniților din Vințu de Jos săpăturile din anul 2014 au o relevanță deosebită. Ea este dată de identificarea unui cimitir care dispăruse efectiv odată cu desființarea cultului greco-catolic la mijlocul secolului trecut. Doar din amintirile localnicilor mai în vârstă se bănuia existența sa pe locul cercetat de noi. Astfel că, cel puțin pentru această comunitate, arheologia și-a îndeplinit una dintre misiunile sale de recuperare a unui trecut, iată, deloc îndepărtat. Din motive lesne de înțeles, după rezultatele apărute prin săparea unora dintre morminte și demonstrarea datării lor recente, nu toate gropile au fost golite. Prin urmare, în mod justificat, cercetarea arheologică s-a oprit aici. Procedura a fost urmată de informarea autorităților competente locale (Primărie, Poliție, parohia greco-catolică și cea reformată), care au decis asupra modalității de exhumare a mormintelor rămase pe loc. Comunitatea unită a reînhumat resturile defuncțiilor într-un mormânt colectiv, săpat în aria cimitirului, redobândit între timp. În amintirea acestora a fost ridicată o cruce din marmură¹⁴. De cealaltă parte, comunitatea reformată a procedat la exhumarea și reînhumarea defuncțiilor în curtea bisericii reformate din Vințu de Jos¹⁵. Iată, pe de altă parte, și imaginea unei colaborări între specialiști, autorități și culte, încheiată într-un posibil model de bune practici.

¹⁴ Crucea poartă inscripția *Credincioșii greco-catolici decedați la Vințu de Jos între anii 1921-1948. Dumnezeu să-i odihnească!* Pentru alte informații privitoare la soarta cimitirului după redescoperirea sa, îi mulțumim parohului bisericii greco-catolice „Adormirea Maicii Domnului” din Vințu de Jos, Daniel Roman.

¹⁵ O placă de mormânt amintește de mormântul colectiv rezultat în urma exhumării. Printre cei care ar fi fost înhumați în acel areal s-ar fi regăsit și celebrul pictor Patachi László von Sósatak (1856-1912), care și-a avut atelierul în Vințu de Jos și a cărei placă de mormânt a fost transferată după 1990 în lapidariul bisericii. Informații oferite cu amabilitate de protopopul reformat și istoricul G. K. Botond din Alba Iulia.

RECENT CEMETERIES OF VINȚU DE JOS. AN ARCHAEOLOGICAL CONTRIBUTION

ABSTRACT

The rehabilitation works of the railways in the area of CFR Vințu de Jos station carried out starting with the autumn of 2014 entailed the preventive archaeological research of the objectives identified as sites in this perimeter. Based on this information, the "Site 8" ("Deasupra Satului") was conventionally delimited between km. 428+700-429+500. Two cemeteries from the 20th century were researched here: one Reformed, another Greek Catholic. The coins found in two tombs (M1 and M17) were issued in 1924. Some tombs also retain traces of textiles, but most preserve the iron nails of the coffin. Archaeological research has allowed the re-identification of the Greek Catholic cemetery (disbanded in 1948), the capture of the foundation of a fence, but also the recovery of data on burials from that period, such as throwing money into the grave. Following the investigation, the graves were exhumed by local churches and reburied in today's cemeteries.

EXPLANATION OF FIGURES

Fig. 1. The cadastral plan of the Vințu de Jos - *Site 8*, with the marking of the place of the two archaeologically researched cemeteries (1) and the probable delimitation of the archaeologically investigated cemeteries at Vințu de Jos - *Site 8* (2).

Fig. 2. Vințu de Jos - *Greek Catholic Cemetery* (aerial photography C. Șuteu).

Fig. 3. Graves from the Reformed cemetery investigated in the perimeter subject to the archaeological research of Vințu de Jos - *Site 8*, marking the boundaries of the graves.

Fig. 4. Vințu de Jos - *Reformed Cemetery*: detail with the demarcation ditch of the cemetery (Cx 19), detailed topographic plan (2) and overall (3).

Fig. 5. Vințu de Jos - *Greek Catholic Cemetery*: Grave M1.

Fig. 6. Vințu de Jos - *Greek Catholic Cemetery*: Grave M1 – plan, profile and wooden coffin (drawings).

Fig. 7. Vințu de Jos - *Greek Catholic Cemetery*: inventory from M1: coins issued by Romania in 1924 (1-3); copper wire (4), iron link (5) and iron coffin nails harvested from the pit filling (6) and from the bottom of the grave pit (7).

Fig. 8. Vințu de Jos - *Greek Catholic Cemetery*: Grave M2 – photo (1) and drawing (2).

Fig. 9. Vințu de Jos - *Greek Catholic Cemetery*: Grave M3.

Fig. 10. Vințu de Jos - *Greek Catholic Cemetery*: Grave M3 – details with fabric scraps.

Fig. 11. Vințu de Jos - *Greek Catholic Cemetery*: Grave M3. Details regarding the presence of textile material on the bones of the deceased: green braided cord on the right upper limb (1); fragments of textile material on the left upper limb (2); other textile fragments (3-4); T-shaped iron nails from the coffin area (5).

Fig. 12. Vințu de Jos - *Greek Catholic Cemetery*: Grave M3 – plan and profile (drawings).

Fig. 13. Vințu de Jos - *Greek Catholic Cemetery*: Graves M4 (1), M5 (2), M6 (3) and M7 (4).

- Fig. 14.** Vințu de Jos - *Greek Catholic Cemetery*: Grave M7 (for children) - the coffin pit (1), the coffin (2) and the inside of the coffin (3).
- Fig. 15.** Vințu de Jos - *Greek Catholic Cemetery*: Grave M7 – image during the research (1); plan and profile (drawings) (2).
- Fig. 16.** Vințu de Jos - *Greek Catholic Cemetery*: Graves M8 (1), M9 (2), M10 (3), M11 (4), M12 (5) and M13 (6).
- Fig. 17.** Vințu de Jos - *Greek Catholic Cemetery* (1-2) and *Reformed Cemetery* (3-4): Graves M14 (1), M15 (2) and M16 to contouring (3) and emptying (4).
- Fig. 18.** Vințu de Jos - *Reformed Cemetery*: Graves M16 bis (1) and M17 bis – aerial photography (2).
- Fig. 19.** Vințu de Jos - *Reformed Cemetery*: Grave M17 on emptying (1-2) and details from the excavation, with coin (3).
- Fig. 20.** Vințu de Jos - *Reformed Cemetery*: Grave M17 – plan and profile (1) and coin (Romania, 1924) (2).
- Fig. 21.** Vințu de Jos - *Reformed Cemetery*: Graves M18 (1), M19 (2), M20 (3), M21 (4), M22 (5) and M23 (6).
- Fig. 22.** Vințu de Jos - *Reformed Cemetery*: Graves M23 (1), M24 (2), M25 (3), M26 (4), M27 (5) and M28 (6).
- Fig. 23.** Vințu de Jos - *Reformed Cemetery*: Graves M29 (1), M30 (2), M31 (3) and M32 (4).
- Fig. 24.** Vințu de Jos - *Site 8*. Terrain appearance regarding the ditch (Cx 19) in the contouring phase (1) and the sectioning profile (2).
- Fig. 25.** Vințu de Jos - *Site 8*. Aspect regarding the final research phase of the ditch (Cx 19) (1-2), drawing and profile (3).
- Fig. 26.** Funerary monument erected to Archbishop Benedek Károly (1852-1919) in the Reformed cemetery in Vințu de Jos (photo C. I. Popa, 2021).
- Fig. 27.** Maps from the period 1806-1869 (1) and 1869-1887 (2) marked with the first cemeteries that appear in the perimeter of the archaeological research at Vințu de Jos - *Site 8*.

Bibliografie:

- Andrițoiu *et alii* 1998
 - I. Andrițoiu, C. I. Popa, G. T. Rustoiu, "Sibișeni-„Deasupra Satului”, jud. Alba”, *CCA. Campania 1997*, Călărași, 1998, p. 70-71.
- Andrițoiu, Popa 1999
 - I. Andrițoiu, C. I. Popa, "Sibișeni-„Deasupra Satului” (jud. Alba)”, *CCA. Campania 1998*, Vaslui, 1999, p. 105-107.
- Andrițoiu, Popa 2001
 - I. Andrițoiu, C. I. Popa, "Sibișeni (sat înglobat com. Vințu de Jos), com. Vințu de Jos, jud. Alba. Punct: Deasupra Satului”, *CCA. Campania 2000*, Suceava, 2001, p. 226.
- Andrițoiu *et alii* 2004

- I. Andrițoiu, C. I. Popa, N. M. Simina, "Raport de săpătură. Șantierul arheologic Vințu de Jos-„Deasupra Satului” (jud. Alba) (1994-1998)", *ActaMP*, XXVI, 2004, p. 141-192.
- Boroffka 1994 - N. Boroffka, *Die Wietenberg-Kultur. Ein Beitrag zur Erforschung der Bronzezeit in Südoesteuropa*. Teil 1-2, Bonn, 1994.
- Bota 2012 - C. F. Bota, *Odinioară în Vințu de Jos*, ed. a II-a, Alba Iulia, 2012.
- Ferencz 2007 - I. V. Ferencz, *Celții pe Mureșul mijlociu. La Tène-ul timpuriu și mijlociu în bazinul mijlociu al Mureșului (sec. IV-II î. Chr.)*, BB, XVI, Sibiu, 2007.
- Fleșer et alii 2005
- Gh. Fleșer, I. Rustoiu, A. Dumitran, *Biserici românești de zid din județul Alba. Vol. I: Protopopiatul Ortodox Sebeș*, Alba Iulia, 2005.
- Lie et alii 2015
- M. A. Lie, C. Radu, G. Fazecaș, "Cimitirul de secol XIX de la Toboliu-Dâmbu Zănăcanului (jud. Bihor)", *Terra Sebus*, 7, 2015, p. 261-282.
- Mircea, Mircea 2009
- G. Mircea, I. Mircea, "Un moment de conciliere în vremuri de tumult: acordul de pace din 23 octombrie 1848 de la Vințu De Jos", *Apulum*, XLVI, 2009, p. 499-514.
- Mârza, Burnichioiu 2004
- E. Mârza, I. Burnichioiu (coord.), *Biserica medievală din Sântimbru*, Alba Iulia, 2004.
- Ota et alii 2011 - R. Ota, D. Anghel, G. Bounegru, I. Lascu, *Alba Iulia. Capitala Principatului autonom al Transilvaniei sec. XVI-XVII. Catalog de expoziție*, Alba Iulia, 2011.
- Paul 1983 - I. Paul, "Necropola tracică de la Vințu de Jos-Sibișeni", *SympThrac*, 1, Craiova, 1983, p. 10-11.
- Paul 1985 - I. Paul, "Contribuții la istoria tracilor timpurii din zona carpato-dunăreană", *Transilvania*, 11, 1985, p. II-III.
- Paul 1995 - I. Paul, "Die Wietenberg Nekropole und Siedlung von Sibișeni (Kreis Alba)", *Vorgeschichtliche Untersuchungen in Siebenbürgen*, BUA, I, Alba Iulia, 1995, p. 164-197.
- Popa 2005 - C. I. Popa, "Modificări culturale la finalul Bronzului timpuriu și începutul Bronzului mijlociu în Transilvania", C. I. Popa, G. T. Rustoiu (ed.), *Omagiu Profesorului Ioan Andrițoiu cu prilejul împlinirii a 65 de ani. Studii și cercetări arheologice*, Alba Iulia, 2005, p. 51-183.
- Popa 2019a - C. I. Popa, "Când din morți nu mai rămâne decât cenușa – restituito Iuliu Paul și unele remarci privitoare la necropola Wietenberg de la Sibișeni", *Terra Sebus*, 11, 2019, p. 37-97.
- Popa 2019b - C. I. Popa, "The Bronze Age Prestige Axe from Vințu de Jos", *Journal of Ancient History and Archaeology*, No. 6.4/2019, p. 30-40.
- Popa et alii 2016
- C. I. Popa, R. Totoianu, T. Muntean, C. Radu, "Un cimitir necunoscut în cetatea Sebeșului. Cercetări arheologice în colțul sud-vestic al orașului", *Terra Sebus*, 8, 2016, p. 115-208.

RepArhAlba 1995

- V. Moga, H. Ciugudean (ed.), *Repertoriul arheologic al județului Alba*, Alba Iulia, 1995.
- Roska 1924 - M. Roska, *Un vechiu cimitir românesc în fostul sat Vărarea din jud. Bistrița-Năsăud*, Cluj, 1924.
- Rustoiu 2006 - I. Rustoiu, "Edificarea bisericii ortodoxe „Pogorârea Sfântului Duh” din Vințu De Jos. Disputa unei jumătăți de secol”, *Patrimonium Apulense*, V-VI, 2006, p. 323-343.
- Simina 1995 - N. M. Simina, "Contribuții la cunoașterea feudalismului timpuriu pe teritoriul comunei Vințu de Jos (jud. Alba)", *ActaMN*, 32/1, 1995, p. 473-488.
- Șematism 1932 - *Șematismul veneratului cler al Arhidiecezei Mitropolitane Greco-Catolice Române de Alba Iulia și Făgăraș pe anul 1932*, Blaj, 1932.
- Zecheru 2006 - A. D. Zecheru, "Situția materială a parohiilor greco-catolice din Protopopiatul Alba Iulia, reflectată în protocoalele vizitelor canonice la sfârșitul secolului al XIX-lea și începutul secolului XX", *Patrimonium Apulense*, V-VI, 2006, p. 351-357.



1



2



3

Fig. 5. Vințu de Jos - Cimitirul greco-catolic: Mormântul M1.

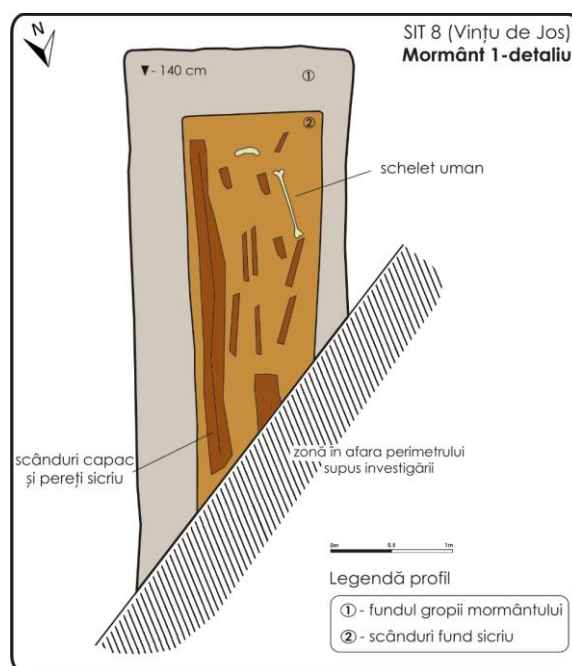
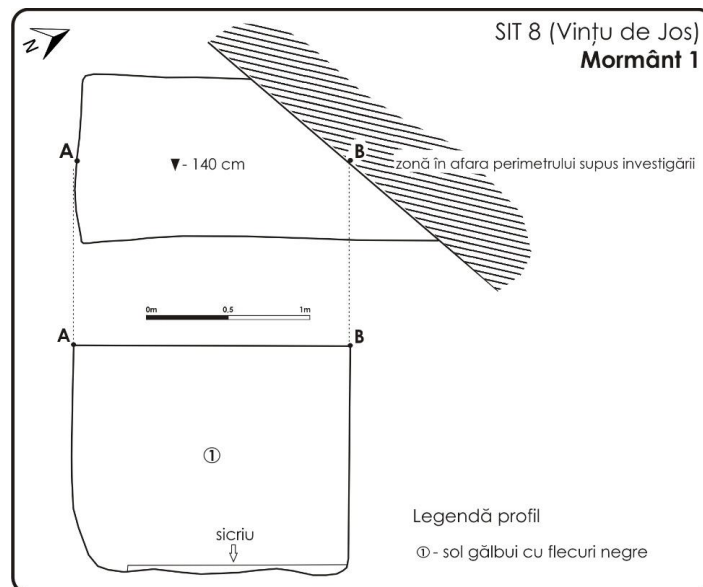


Fig. 6. Vințu de Jos - Cimitirul greco-catolic: Mormântul M1 – plan, profil și grundul cu sicriul din lemn (desene).

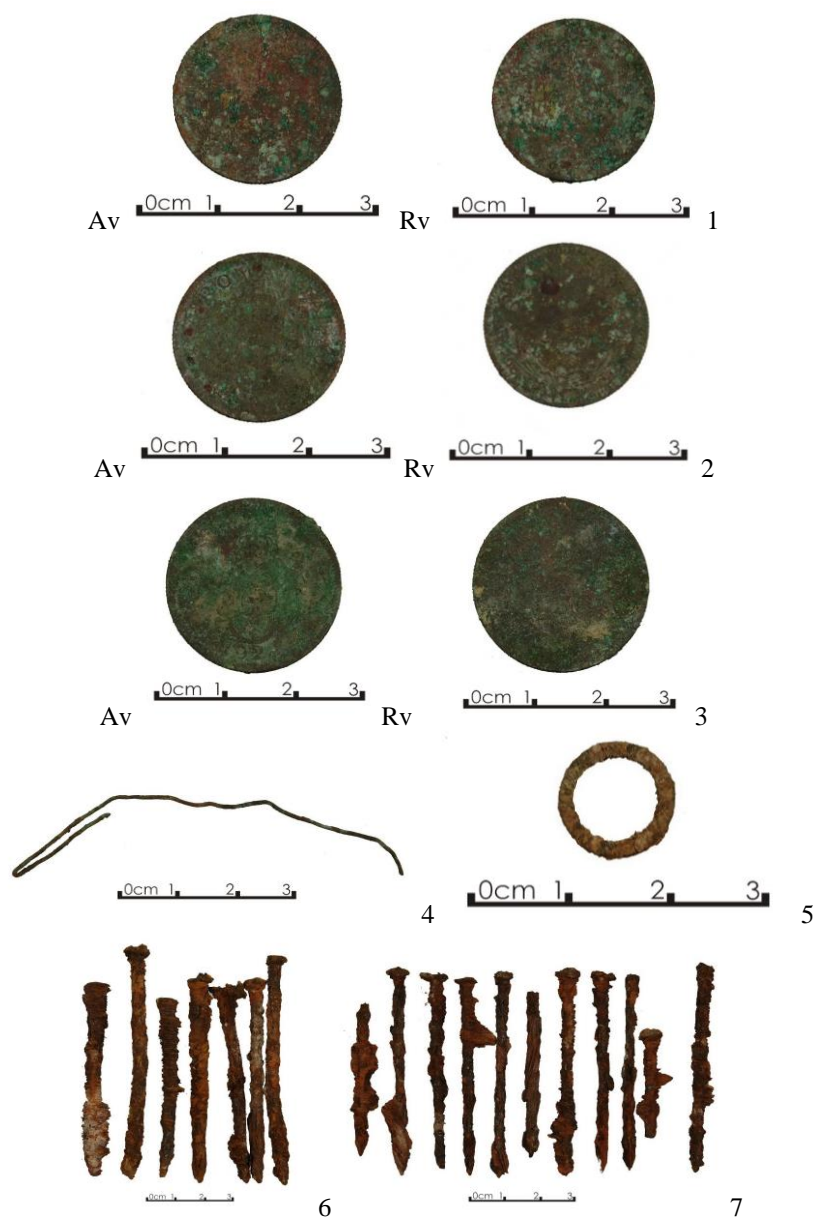


Fig. 7. Vințu de Jos - *Cimitirul greco-catolic*: inventar provenit din M1: monede emise de România în anul 1924 (1-3); sârmă de cupru (4), verigă din fier (5) și cuie din fier pentru coșciug recoltate din umplutura gropii (6) și de pe fundul gropii mormântului (7).

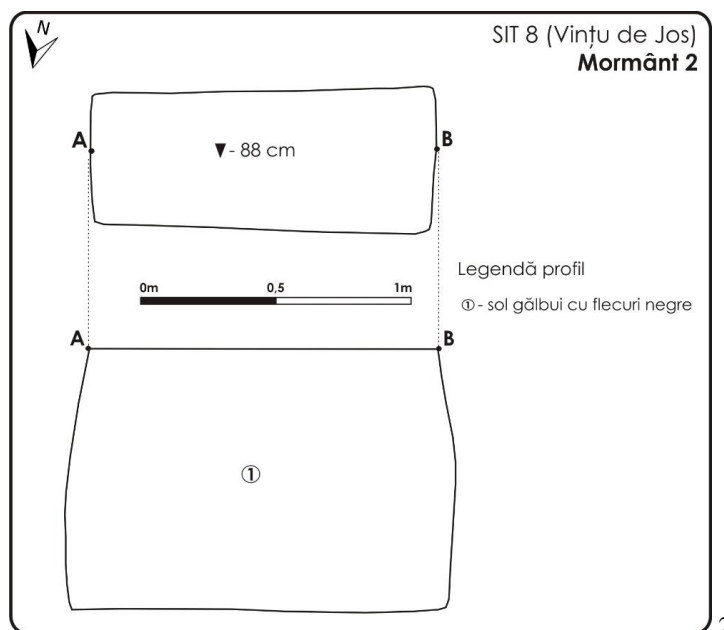


Fig. 8. Vințu de Jos - *Cimitirul greco-catolic*:
mormântul M2, foto (1) și desen (2).



Fig. 9. Vințu de Jos - *Cimitirul greco-catolic*: mormântul M3.



1



2

Fig. 10. Vințu de Jos - *Cimitirul greco-catolic*: mormântul M3 – detalii cu resturi de țesătură.



Fig. 11. Vințu de Jos - *Cimitirul greco-catolic*: mormântul M3. Detalii privind prezența materialului textil pe oasele defunctului: șnur împletit de culoare verde pe membrul superior drept (1); fragmente de material textil pe membrul superior stâng (2); alte fragmente de textile (3-4); cuie de fier cu profil în „T”, provenite din zona sicriului (5).

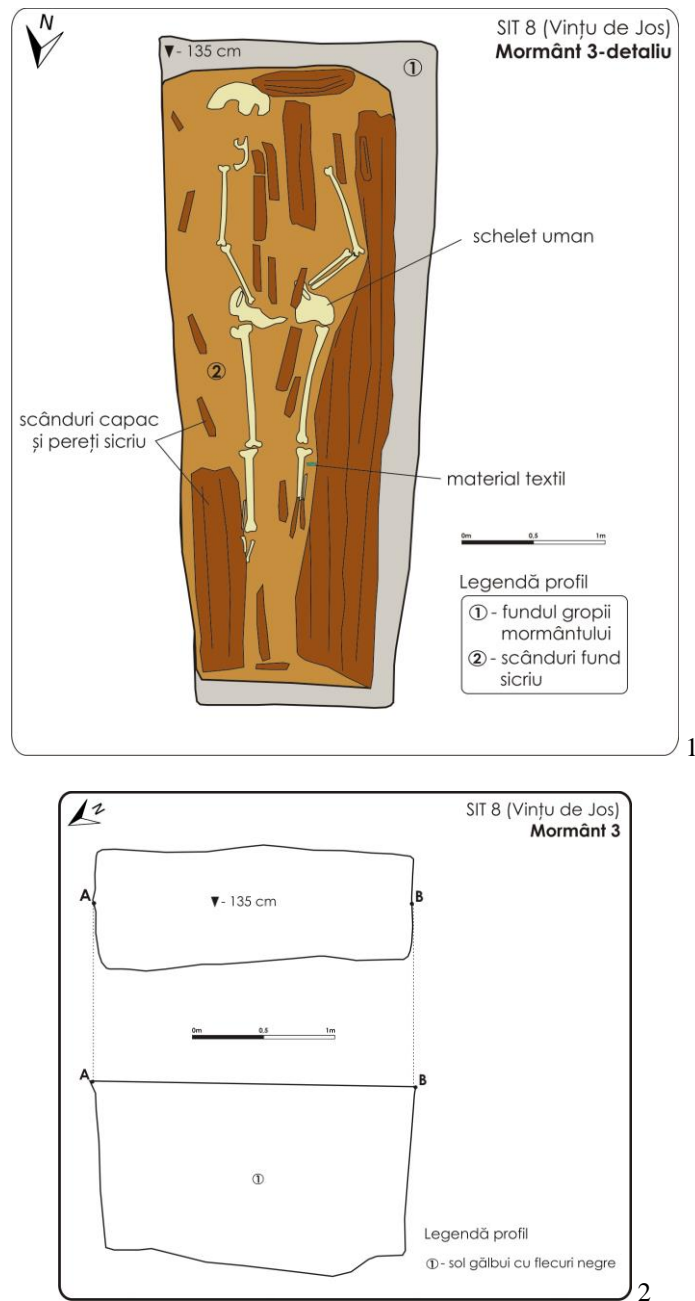


Fig. 12. Vințu de Jos - *Cimitirul greco-catolic*: mormântul M3 – plan și profil (desene).



Fig. 13. Vințu de Jos - *Cimitirul greco-catolic*: mormintele M4 (1), M5 (2), M6 (3) și M7 (4).



Fig. 14. Vințu de Jos - *Cimitirul greco-catolic*: mormântul M7 (de copil) – groapa cu sicriu (1), sicriul (2) și interiorul sicriului (3).

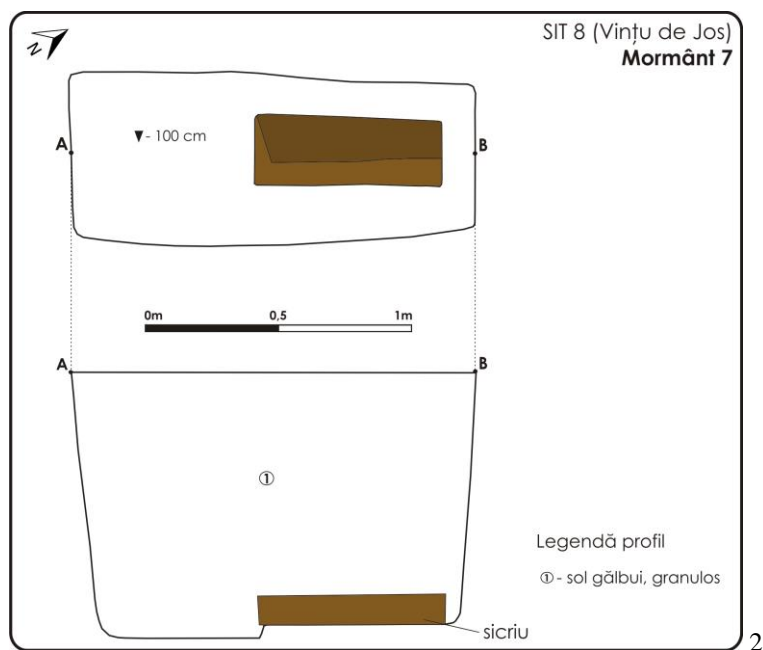


Fig. 15. Vințu de Jos - *Cimitirul greco-catolic*: mormântul M7 – imagine din timpul cercetării (1); plan și profil (desene) (2).



Fig. 16. Vințu de Jos - *Cimitirul greco-catolic*: mormintele M8 (1), M9 (2), M10 (3), M11 (4), M12 (5) și M13 (6).



Fig. 17. Vințu de Jos - *Cimitirul greco-catolic* (1-2) și *Cimitirul reformat* (3-4): mormintele M14 (1), M15 (2) și M16 (3) la conturare și M16 (4) la golire.



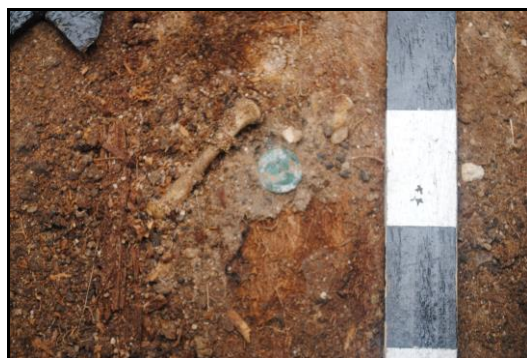
Fig. 18. Vințu de Jos - *Cimitirul reformat*:
mormintele M16 bis (1) și M17 bis – aerofotografie (2).



1



2



3

Fig. 19. Vințu de Jos - *Cimitirul reformat*: mormântul M17 la golire (1-2) și detalii din săpătură, cu depunerea de monedă (3).

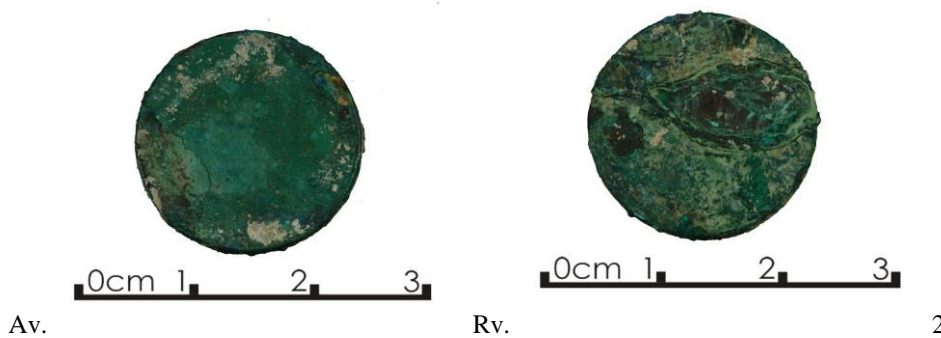
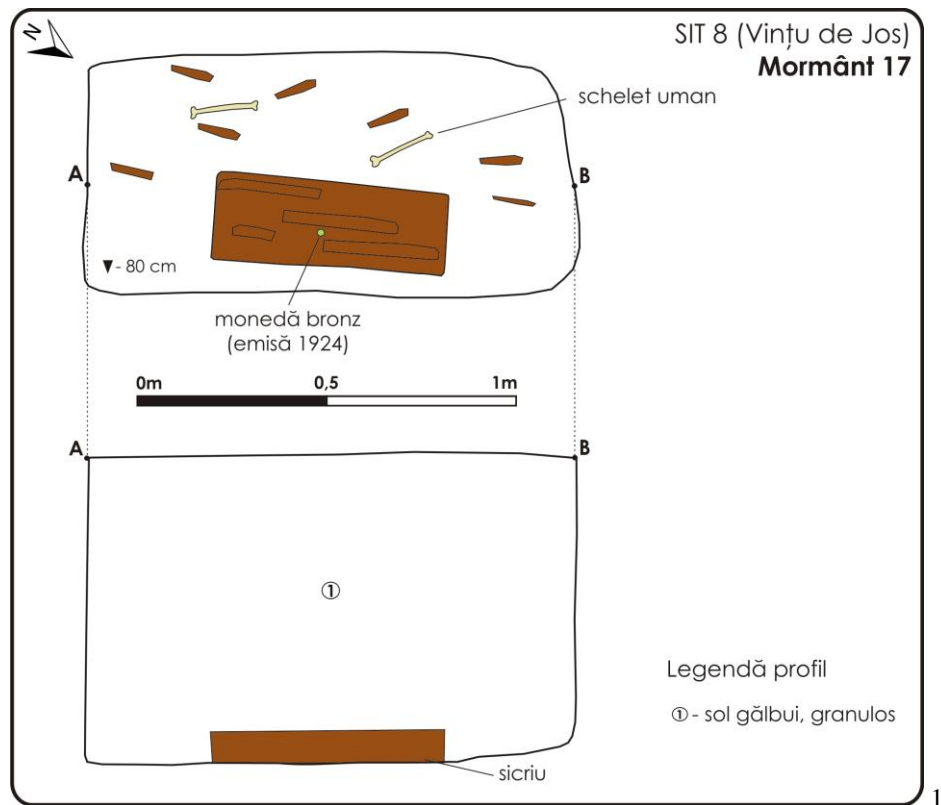


Fig. 20. Vințu de Jos - *Cimitirul reformat*: mormântul M17 – plan și profil (1) și monedă din inventar, emisă de România în anul 1924 (2).

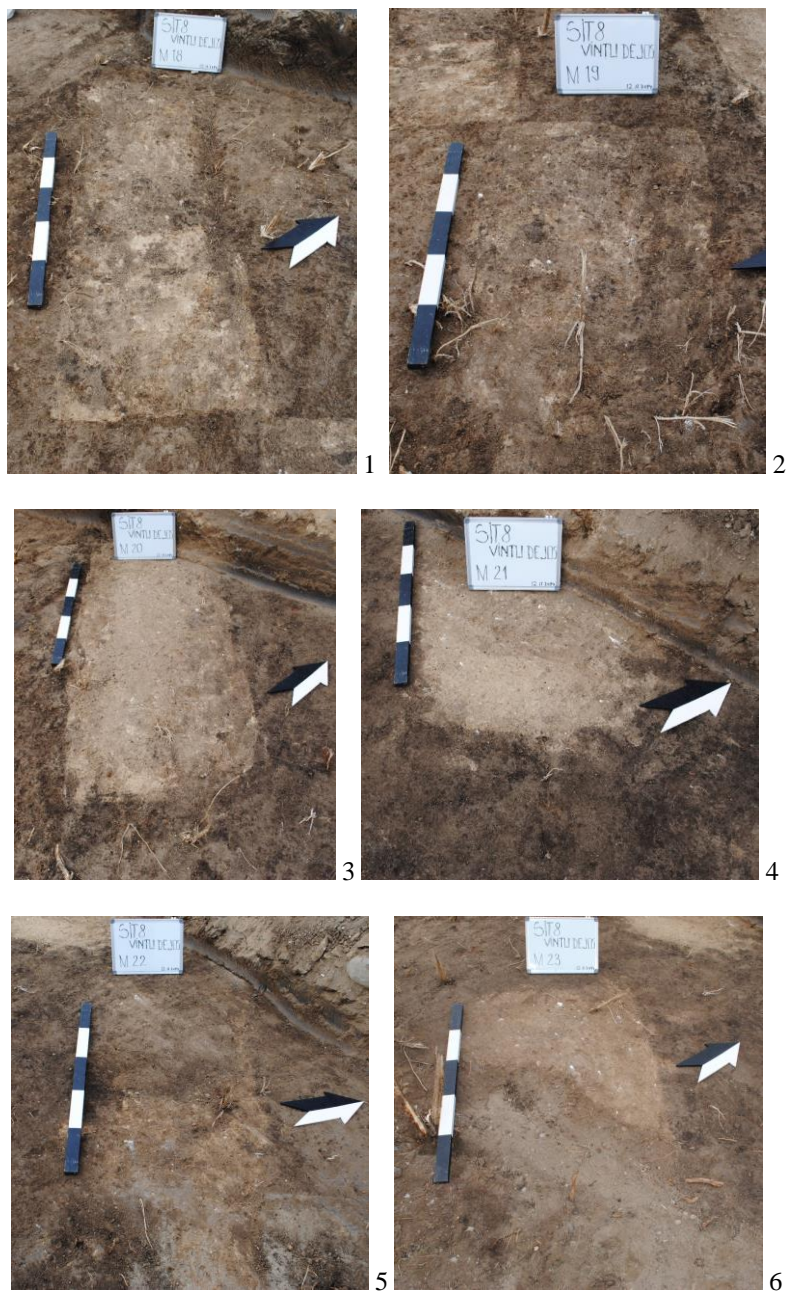


Fig. 21. Vințu de Jos - *Cimitirul reformat*: mormintele M18 (1), M19 (2), M20 (3), M21 (4), M22 (5) și M23 (6).

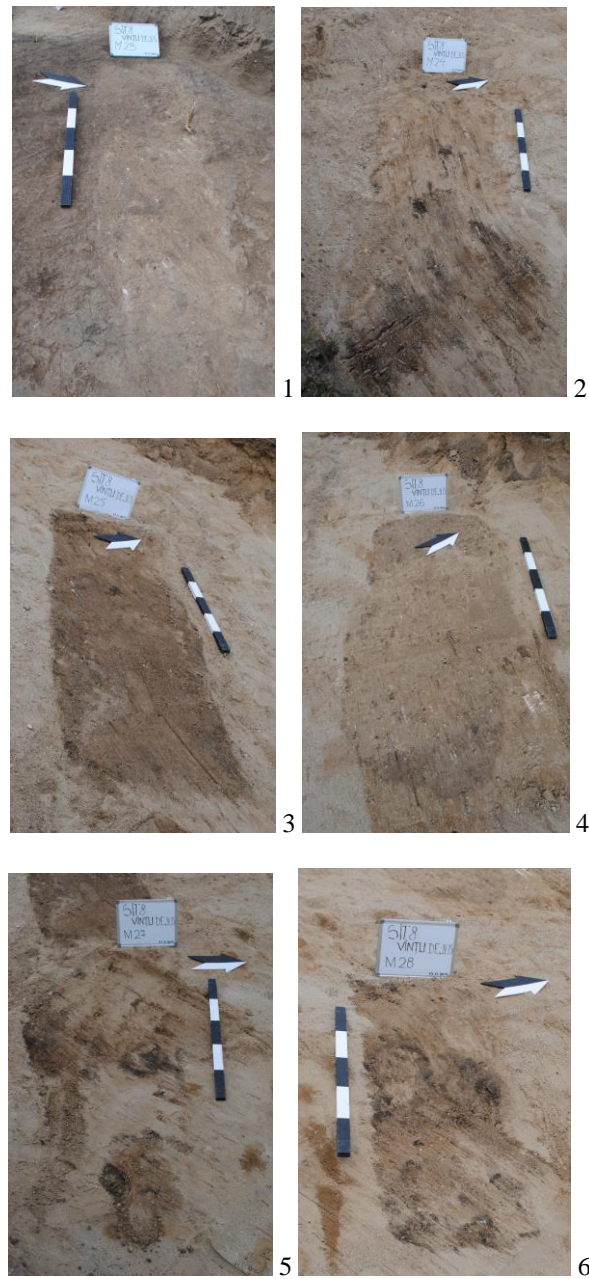


Fig. 22. Vințu de Jos - *Cimitirul reformat*: mormintele M23 (1), M24 (2), M25 (3), M26 (4), M27 (5) și M28 (6).

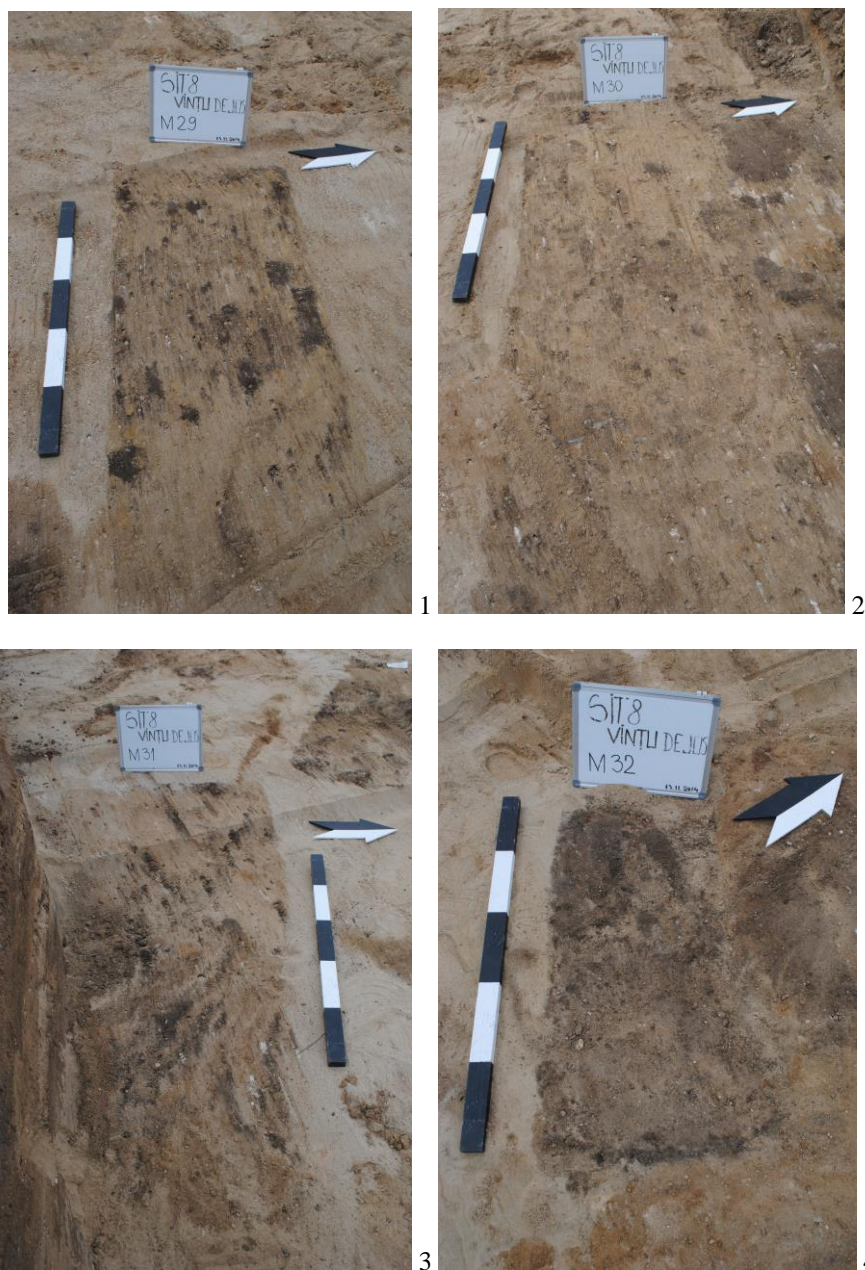


Fig. 23. Vințu de Jos - Cimitirul reformat: mormintele M29 (1), M30 (2), M31 (3) și M32 (4).



1



2

Fig. 24. Vințu de Jos - *Sit* 8. Aspect din teren privind șanțul (Cx 19) în faza de conturare (1) și profilul secționării (2).



Fig. 25. Vințu de Jos - Sit 8. Aspect din teren privind faza finală de cercetare a șanțului (Cx 19) (1-2), desen și profil (3).



Fig. 26. Monument funerar ridicat protopopului Benedek Károly (1852-1919) în cimitirul reformat din Vințu de Jos (foto C. I. Popa, 2021).



Fig. 27. Hărți din perioada 1806-1869 (1) și 1869-1887 (2) pe care sunt marcate primele cimitire ce apar în perimetrul cercetat arheologic la Vințu de Jos - Sit 8.

