

**ACTA MVSEI APVLENSIS**

**APULUM LVIII**

series *ARCHAEOLOGICA ET ANTHROPOLOGICA*

**Fondator**

ION BERCIU

**Editor**

GABRIEL TIBERIU RUSTOIU

**Colegiul editorial**

RADU ARDEVAN - Universitatea „Babeş-Bolyai”, Cluj-Napoca

NIKOLAUS BOROFFKA - Deutsches Archäologisches Institut, Berlin

CHRISTOPHER F. E. PARE - Universitatea „Johannes Gutenberg”, Mainz

ZENO KARL PINTER - Universitatea „Lucian Blaga”, Sibiu

MARIUS PORUMB - Institutul de Arheologie și Istoria Artei, Cluj-Napoca

VOLKER WOLLMANN - Obrigheim

**Colegiul de redacție**

HORIA CIUGUDEAN – redactor șef

RADU OTA - secretar de redacție

CRISTINEL FÂNTÂNEANU - secretar de redacție

ADINA BOGDAN - membru

GEORGE BOUNEGRU – membru

GABRIEL BĂLAN – membru

CRISTIAN TITUS FLORESCU – membru

RADU CIOBANU - membru

Adresa de corespondență:

**MUZEUL NAȚIONAL AL UNIRII**

510010 ALBA IULIA

Str. Mihai Viteazul, 12-14

Tel. 0258/813300

Correspondence address:

**NATIONAL MUSEUM OF UNION**

RO – 510010 ALBA IULIA

Mihai Viteazul St., 12-14

Tel. (+40) (258) 813300

revista.apulum@yahoo.com

www.mnuai.ro; www.muzeuluniriialba.ro; www.revista-apulum.ro

---

© 2021 MUZEUL NAȚIONAL AL UNIRII, ALBA IULIA

ISSN – 1013-428X

ISSN – 2247 – 8701

ISSN-L – 2247 – 8701

ACTA MVSEI APVLENSIS

# APVLVM

LVIII

series *ARCHAEOLOGICA ET ANTHROPOLOGICA*



ALBA IULIA

---

MMXXI

Tehnoredactare: RADU OTA

Traducerea și verificarea textelor în limba engleză: ADINA BOGDAN

Textele nepublicate nu se restituie.

## S U M A R

CONTENTS – SOMMAIRE – INHALT

### STUDII ȘI ARTICOLE – STUDIES AND ARTICLES

ADRIAN GEORGESCU, SABIN ADRIAN LUCA, FLORENTIN PERIANU, Moșna – Râpă/Tablă (jud. Sibiu). Un sit al culturii Petrești din Transilvania cu atribute rituale <i>Moșna - Râpă/Tablă (Sibiu County). A Site of Petrești Culture from Transylvania with ritualistic Attributes</i> .....	1
MIHAELA-MARIA BARBU, MIHAI GLIGOR, Industria litică cioplită aparținând culturii Petrești din situl de la Alba Iulia – Lumea Nouă (jud. Alba) <i>Chipped lithic Industry belonging to Petrești Culture from Alba Iulia - Lumea Nouă Archaeological Site (Alba County)</i> .....	31
HORIA CIUGUDEAN, Epoca bronzului în Transilvania: o privire de ansamblu <i>The Bronze Age in Transylvania: an Overview</i> .....	55
ADRIAN SOCACI, COSMIN MIHAIL COATU, Contribuții la repertoriul arheologic și istoria orașului Turda (pe baza cercetărilor de suprafață) <i>Contributions to the Archaeological Repertoire and the History of Turda (based on Surface Research)</i> .....	97
DAN ANGHEL, FLORIN CIULAVU, GEORGE BOUNEGRU, Noi date privind activitatea atelierelor de olari de la Apulum <i>New Data on the Activity of Potter Workshops from Apulum</i> .....	121
DANIELA CIUGUDEAN, Roman bronze Military Equipment and Harness in the Collections of the Alba Iulia Museum II. Personal Equipment and Harness Gear Fittings <i>Echipament militar roman personal și de harnașament de bronz din colecțiile muzeului din Alba Iulia II. Garnituri/Accesorii de echipament personal și harnașament</i> .....	165
CĂLIN COSMA, Morminte de cai și cu cai din secolele VII-VIII din Transilvania <i>Horses' Graves and Graves with Horses from VII<sup>th</sup> VIII<sup>th</sup> Centuries in Transylvania</i> .....	267
ANCA-DANIELA MATIȘ, Model de organizare primară a materialului arheologic de tip ceramic. Studiu de caz – necropola de	

incinerare de la Berghin (jud. Alba) <i>Model of primary Organisation of ceramic archaeological Material. Case Study – incineration Necropolis from Berghin (Alba County).....</i>	313
RADU OTA, ILIE LASCU, O locuință medievală timpurie, recent descoperită la Alba Iulia <i>An Early Medieval Dwelling, recently found in Alba Iulia.....</i>	325
CRISTIAN IOAN POPA, ANDREI STAVILĂ, ADRIAN ARDELEAN, Cimitirele recente ale Vințului de Jos. O contribuție arheologică <i>Recent Cemeteries of Vințu de Jos. An archaeological Contribution.....</i>	337

**RESTAURARE – CONSERVARE – INVESTIGAȚII**  
**RESTORATION – CONSERVATION – INVESTIGATIONS**

SIDONIA PETRONELA OLEA, ARIANA CODRUȚA LEAHU, Procesul tehnic de restaurare a unui monument funerar roman de tip stelă <i>Technical Restoration of a funerary Roman Monument Stela Type.....</i>	377
MONICA DRUȚA, Considerații privind starea de conservare a bunurilor culturale mobile din patrimoniul Muzeului Național al Unirii Alba Iulia, care au făcut parte din expoziția <i>Dacia Felix. Trecutul glorios al României</i> <i>Considerations regarding the Conservation of the mobile cultural Goods Part of the Heritage of the National Museum of Unification Alba Iulia, put on Display at the Exhibition Dacia Felix. The glorious Past of Romania.....</i>	389

## RECENZII ȘI NOTE DE LECTURĂ

### *REVIEWS AND READER'S NOTES*

HORIA CIUGUDEAN, Peter Thomas, <i>Studien zu den bronzezeitlichen Bergbauhölzern im Mitterberger Gebiet</i> , Forschungen zur Montanlandschaft im Mitterberger Gebiet 1, Bochum, Verlag Marie Leidorf GmbH, 2018, 615 pagini, 372 figuri, 68 planșe.....	397
RADU OTA, Sever-Petru Boțan, Dan Elefterescu, <i>Vase de sticlă de epocă romană descoperite la Durostorum/Ostrov – Ferma 4 (secolele I p. Chr.-IV p. Chr.)</i> , Ed. Universității "Alexandru Ioan Cuza" din Iași, Iași, 2018, 192 pagini, 42 planșe alb-negru și color.....	401
Lista autorilor.....	403



## MORMINTE DE CAI ȘI CU CAI DIN SECOLELE VII-VIII DIN TRANSILVANIA

Călin COSMA

Institutul de Arheologie și Istoria Artei Cluj-Napoca

**Cuvinte cheie:** Evul Mediu timpuriu, perioada avară, morminte cu cai, practici funerare, Transilvania.

**Keywords:** Early Middle age, Avar age, horse burials, funeral practices, Transylvania.

### Precizări referitoare la spațiul geografic abordat și la istoriografia problemei.

Din perspectivă geografică, cercetarea vizează Depresiunea Transilvaniei, sau mai precis Transilvania istorică. Înconjurată de Munții Carpați, Transilvania se individualizează marcant în raport cu celelalte teritorii din vestul României<sup>1</sup> (**Harta 1**). Depresiunea Transilvaniei a fost și este în legătură cu zonele de dincolo de Carpații Occidentali, prin căile de comunicație aflate atât pe ductul principalelor cursuri de râuri care curg spre vest, cât și prin pasurile și trecătorile existente în Carpații Vestici<sup>2</sup>.



Harta 1 - Harta cu provinciile istorice a României

<sup>1</sup> Pop 2003, p. 17-20.

<sup>2</sup> Pop 2003, p. 19.

În Podișul Transilvaniei au avut loc pe parcursul secolelor VII-VIII o serie de evenimente politice care s-au finalizat prin formarea unui centru de putere avar în mijlocul Transilvaniei<sup>3</sup>. Schimbarea puterii politice în Transilvania a avut ca efect o serie de modificări la nivel social, cultural și funerar.

În domeniul funerar, la nivelul secolului VII, în Transilvania, au fost descoperite în cadrul cimitirelor gepide morminte de cai și cu cai, un fapt inedit în comparație cu secolele anterioare. În a doua parte a secolului VII apar noi cimitire de inhumatie care aparțin noilor veniți, și anume triburile avare, în cimitirele lor descoperindu-se de asemenea, morminte cu cai. În secolul VIII sunt atestate morminte de cai și cu cai și în cimitirul biritual de la Bratei / Cimitirul nr. 2 (în continuare Bratei 2).

În istoriografia transilvăneană, cu excepția unui articol referitor la mormintele de cai din cimitirele germanice târzii din Transilvania<sup>4</sup>, lipsește un studiu de specialitate care să catalogheze și să analizeze mormintele de cai sau cu cai descoperite în Podișul Transilvaniei, încadrate în secolele VII-VIII.

Prin acest studiu mi-am propus să acopăr acest gol. Am realizat o repertoriere a tuturor mormintelor cu cai și de cai, din cimitirele gepido-avare, birituale și avare din Podișul Transilvaniei. Acest repertoriu este menit să evidențieze datele arheologice valide, ce pot fi utilizate în abordarea subiectului referitor la amploarea pe care obiceiul funerar al depunerii cailor întregi în morminte, sau doar a unor părți din scheletele lor, a avut-o în Transilvania din perioada secolelor VII-VIII, și integrarea acestor informații în cadrul istoriografiei europene axată pe acest subiect.

Cercetarea pe care mi-am propus-o, se raportează la datele arheologice publicate în acest moment în literatura de specialitate, ce vizează înmormântările de cai și cu cai din Transilvania, databile în secolele VII-VIII.

Descrierea complexelor funerare s-a făcut începând cu siturile arheologice cele mai timpurii din punct de vedere cronologic și, în același timp, și în funcție de grupa etno-culturală în care se înscriu cimitirele cu morminte de cai și cu cai din Transilvania.

Trimiterile bibliografice referitoare la descrierea complexelor funerare și datarea cimitirelor în care au fost ele descoperite, se regăsesc pentru fiecare punct arheologic în lista de descoperiri. Am ales această metodă pentru a nu încărca foarte mult textul referitor la descrierile mormintelor, dar și pentru a evita repetarea trimiterilor bibliografice<sup>5</sup>.

---

<sup>3</sup> Cosma 2017, p. 10-11, 15-28.

<sup>4</sup> Dobos 2010/20, p. 11, 377-403.

<sup>5</sup> Vezi lista cimitirelor cu morminte de cai și cu cai din Transilvania din secolele VII-VIII, cu bibliografia și datarea aferentă fiecărui sit arheologic.

**Cimitire din secolele VII-VIII din Transilvania în care au fost înregistrate morminte de cai și cu cai.**

În cadrul grupei Band/Noșlac/Bratei 3, la necropolele cu morminte de cai sau cu cai, înregistrate de către A. Dobos în anul 2010<sup>6</sup>, se mai adaugă cimitirele de la Fântânele și Șpălnaca, numărul total ridicându-se acum la opt cimitire care pot fi luate în discuție, în ceea ce privește subiectul înmormântărilor de și cu cai din Transilvania, din secolul VII (**Tab. 1, Harta 2**).

Numărul complexelor funerare de cai sau cu cai variază de la un cimitir la altul, cele mai multe fiind descoperite în necropola de la Bratei / Cimitirul nr. 3 (în continuare Bratei 3), (27 morminte), urmând în ordine descrescătoare, cimitirele de la Band (14 morminte), Noșlac (5 morminte), Bistrița (2), Șpălnaca (2 morminte), Fântânele (1 mormânt + 1 mormânt nesigur), Valea Largă și Unirea 2 / Vereșmort (fiecare cu câte un mormânt) (**Tab. 1**). Marea majoritate a mormintelor de cai sau cu cai din cimitirele grupei Band/Noșlac/Bratei 3, au suferit jefuiri sau deranjări ulterioare, ceea ce îngreunează emiterea unor concluzii certe referitoare la stabilirea corectă a tipului de mormânt în funcție de mai multe criterii, ca de exemplu: departajarea complexelor funerare ca fiind doar morminte de cal sau om și cal; depunerea în morminte a calului întreg, sau doar oase din scheletul calului; poziția oaselor de cal în mormânt, în raport cu corpul uman.

Grupul Band/Noșlac/Bratei 3		
Cimitire	Nr. total morminte	Nr. total morminte cu cai
Band	187	14
Bistrița	60	2
Bratei/Cimitirul nr. 3	294	27
Fântânele	60	1+1?
Noșlac	114	5
Unirea2 / Vereșmort	1	1
Valea Largă	9	1

**Tab. 1- Cimitire gepido-avare cu morminte cu cai din Transilvania.**

<sup>6</sup> Dobos 2010-2011, p. 377-403.

În cimitirele birituale din Podișul Transilvaniei<sup>7</sup>, numai în necropola de la Bratei 2 a fost descoperit un mormânt de cal și foarte posibil unul cu cal sau doar cu părți din scheletul calului. În respectivul cimitir au fost cercetate 26 de morminte de înhumăție.

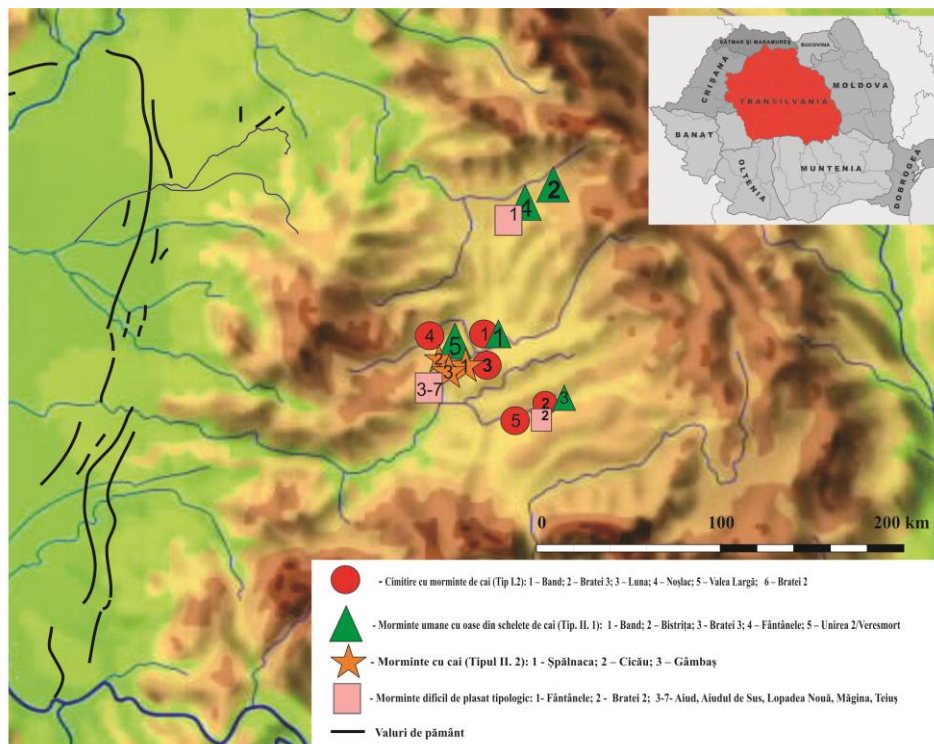
Din cadrul celor 17 necropole avare din Transilvania<sup>8</sup>, sunt doar opt cimitire în care sunt atestate morminte avare cu cai sau părți din corpul cailor. Doar în trei din cele opt cimitire au fost descoperite înmormântări de/sau cu cai care pot fi încadrate tipologic. Acestea sunt mormintele din cimitirele de la Cicău, Gâmbaș și Luna. În necropolele de la Aiud, Aiudul de Sus, Lopadea Nouă, Măgina și Teiuș, sigur avem de-a face cu înmormântări de cai, afirmație bazată pe descoperirea de oase de cal alături de artefacte specifice avarilor. Însă datele arheologice foarte precare (sunt descoperiri fortuite, fără contexte arheologice), nu permit plasarea tipologică concretă a respectivelor complexe funerare în unul din tipurile de înmormântări cu cai sau de cai din Transilvania, care vor fi prezentate mai jos.

Cimitire avare		
Cimitire	Nr. total morminte	Nr. total morminte cu cai
Aiud	3	1
Aiudul de Sus	?	1?
Cicău	5	1
Gâmbaș	14	1
Lopadea Nouă	?	1
Luna	peste 627	?
Măgina	1	1
Șpălnaca	39	2
Teiuș	60	1

**Tab. 2 - Cimitire avare cu morminte cu cai din Transilvania.**

<sup>7</sup> Vezi lista cimitirelor birituale din Transilvania în: Țiplic 2002-2003, p. 9-22.

<sup>8</sup> Cosma 2015, p. 296.



Harta 2 - Situri arheologice din Transilvania în care au fost descoperite morminte cu cai și de cai

### Prezentarea datelor arheologice. Tipologie.

Tipologia înmormântărilor de cai din Transilvania secolelor VII-VIII, pe care o propun, are în vedere diferențierea mormintelor în două tipuri: **Tipul I. În mormântări de cai depuși în gropi individuale.** **Tipul II. În mormântări cu cai depuși în aceeași groapă cu corpul uman.**

În cadrul celor două tipuri există două modalități de depunere a calului în mormânt: **1. Depunerea în morminte a cailor întregi și 2. Depunerea în morminte alături de corpul uman numai a unor oase din scheletul cailor.** Referitor la aceste ultime două propuneri de separare tipologică, trebuie făcute câteva precizări. Multe complexe funerare au suferit jefuiri sau deranjări ulterioare, fapt deja precizat, astfel încât situația reală din momentul înmormântării era cu totul alta decât cea constatată în urma săpăturilor arheologice de salvare sau sistematice. Pe acestea am ales să le prezint în subcapitolul **Morminte dificil de plasat tipologic din perspectiva înmormântărilor cu cai.**

## **I. Înmormântări de cai depuși în gropi individuale.**

### **I. 1. Depunerea în morminte a cailor întregi.**

#### **Cimitirul de la Band.**

În cimitirul de la Band au fost descoperite 187 de complexe funerare. Mormintele 24, 44, 124, 150 și 168 din respectiva necropolă au conținut doar oase din diferite părți ale corpului calului. Inițial în morminte a fost depus corpul întreg al calului. Mormintele au fost jefuite, astfel scheletele de cai fuseseră împrăștiate în întreaga groapă funerară.

Chiar dacă mormintele au fost distruse, s-au păstrat câteva date care arată că craniile de cal au fost descoperite pe latura scurtă de est, iar oase din partea inferioară a corpului au fost găsite în partea de vest. Oase din toate părțile corpului calului au fost descoperite în M. 24. Un cap de cal a fost găsit în partea estică și o tibie de cal în partea vestică a mormântului 44. Dinți, coaste și oasele picioarelor au fost descoperite în M. 124. Multe oase de cal împrăștiate în toată groapa au fost descoperite în M. 150. În Mormântul 168, orientat SV-NE, au fost descoperite în partea de SV, dinți de cal și o cană de lut.

Dimensiunile mormintelor 24, 44 și 150, se încadrează în limitele de lungime și lățime ale mării majorități ale celorlalte morminte din cimitirul de la Band (L = 1,80/2,20 m; l = 0,70/0,80 m). Mormintele 124 și 168 au avut dimensiuni reduse, în comparație cu celelalte morminte din respectivul cimitir. Acestea se înscriu între: L = 1,00/1,20 m; l = 0,40/0,50 m). Dimensiunile reduse ale celor două morminte au fost interpretate ca aparținând unor indivizi tineri (copii sau adolescenți și cai foarte tineri (?)).

Inventarul arheologic al mormintelor constă din fragmente de fier și benzi din fier, fragmente de inele de la cataramă din fier, aplici de bronz de la harnașament; plăcuțe de bronz ornamentate; inele de prindere a aplicelor; plăcuțe de prindere a curelei cu nituri din bronz; o piesă de os în formă ovală cu gâtul scurt, probabil un artefact ce era dispus în capătul cozii unui bici; fragmente dintr-un cuțit de fier, oale din lut. Trebuie remarcată lipsa totală a armelor din mormintele cu cai de la Band. Acest fapt poate fi pus pe seama jefuirii mormintelor.

Orizontul înmormântărilor cu cai din cimitirul de la Band a fost datat în faza târzie a respectivei necropole. Cel mai probabil între 630-670 (vezi mai jos - Cronologia mormintelor).

#### **Cimitirul de la Bratei 3.**

În cimitirul de la Bratei 3, din cele 27 de înmormântări cu cai, un număr de 21 se includ în tipul de morminte individuale cu depuneri de cai întregi: M. 14, 16, 19, 23, 27, 39, 66, 78, 83, 86, 104, 105, 108, 132, 175, 201, 263, 274, 278, 283, 294.

Toate gropile în care au fost depuși caii din cimitirul de la Bratei 3, au avut o formă dreptunghiulară cu colțurile rotunjite. Dimensiunile gropilor se

încadrează între: L: 2,12/ -2,40 m; l: 0,75/0,80 m; adâncime - 0,80/ - 1,30 m. În respectiva necropolă a fost descoperit un mormânt care a conținut 3 schelete de cal (M. 108). Căii din mormintele Bratei 3 au fost exemplare tinere, în momentul când au fost sacrificate.

Cabalinele au fost așezate în morminte în mai multe feluri: **1.** Cal așezat pe spate, picioarele din față au fost îndoite, iar cele din spate au fost adunate în zona bazinului: M. 27. **2.** Cal așezat pe burtă, picioarele fiind îndoite: M. 78; M. 274. **3.** Cal așezat pe partea dreaptă a corpului, picioarele din față fiind îndoite: M. 104; M. 283. **4.** Cal așezat pe partea stângă a corpului, picioarele fiind îndoite: M. 108; M. 278. Poziție necunoscută: M. 201.

În morminte căii au fost orientați în mai multe feluri: ENE (capul) – VSV: M. 27, 78, 86, 105, 132, 108, 201, 263, 278; 283; E (capul) – V: M. 83, 175; V (capul) – E: M. 14, 16, 66; VSV (capul) – ENE: M. 104, 123; NE (capul) – SV: M. 274; SE (capul) - NV: M. 19.

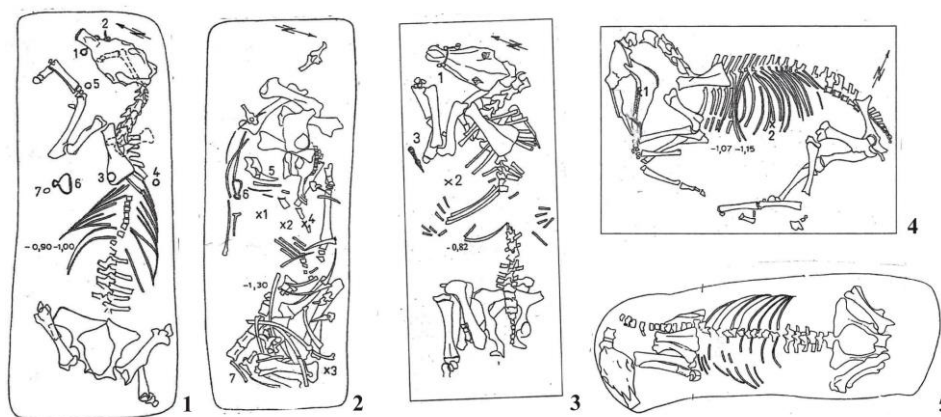


Fig. 1.

Un număr de 11 morminte au conținut piese de harnașament, arme și ceramică (M. 27, 66, 78, 83, 104, 108, 175, 201, 274, 278, 283), alte 7 morminte au avut în interior accesorii pentru harnașament și ceramică (M. 14, 16, 19, 23, 39, 105, 263), iar trei dintre complexele funerare nu au conținut inventar arheologic (M. 86, 132, 294). Însă, trebuie reamintit faptul că multe dintre morminte au fost jefuite sau deranjate ulterior, astfel încât trebuie luată în calcul și posibilitatea ca unele dintre morminte să fi conținut artefacte, iar altele să fi dispus de mai multe obiecte și de mai multe tipuri.

Se poate reține că verigile și cataramele din fier, descoperite în mormintele fără piese de harnașament sau arme, sunt asemănătoare cu cele descoperite în mormintele cu piese de harnașament. Ele provin de la curelele

harnașamentului, ceea ce indică faptul că respectivii cai au fost înmormântați cu întregul harnașament. Ceramica descoperită în mormintele fără piese de harnașament sau arme este de dimensiuni mici, de până la 15 cm înălțime. Prezintă forme rudimentare, cu analogii în lumea avară din Bazinul Carpatic<sup>9</sup>. Este o olărie identică cu cea descoperită în mormintele cu piese de harnașament și arme. Respectivul complexe funerare, alături de celelalte morminte cu piese de harnașament sau arme de la Bratei 3, aparțin mediului cultural avar. Nu trebuie însă exclus nici faptul că anumite morminte de cai au fost total lipsite de inventar funerar. Acest fapt nu este unicat, morminte de cai fără inventar fiind descoperite în cimitire avară din Bazinul Carpatic (vezi mai jos – Analogii tipologice).

Mormintele de cai de la Bratei 3, care au conținut piese de harnașament și arme, i-au făcut pe autorii monografiei respectivului cimitir să aprecieze că acei cai au aparținut unor războinici din comunitatea respectivă. Nu contest această supoziție, dar trebuie luate în considerare și alte interpretări privind singularitatea mormintelor de cai din cadrul cimitirelor (vezi mai jos – Analogii tipologice). Orizontul înmormântărilor de cai din Cimitirul de la Bratei 3, datează în perioada târzie a necropolei, cel mai probabil între 630-670 (vezi mai jos - Cronologia mormintelor).

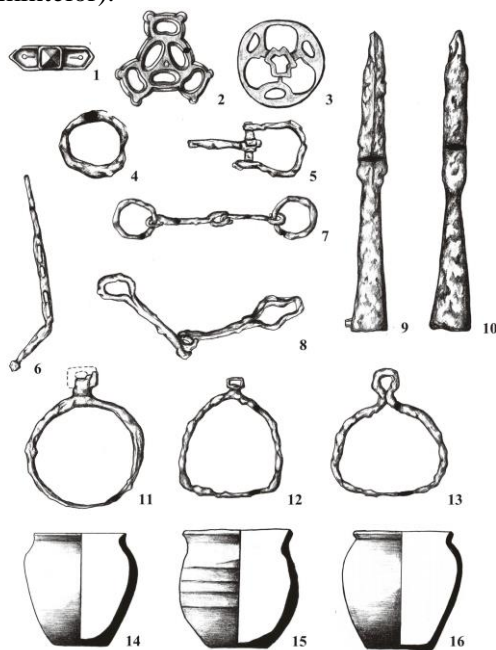


Fig. 2.

<sup>9</sup> Vida 1999.

**Cimitirul de la Luna / Nod rutier.**

Cimitirul avar de la Luna a fost descoperit în anul 2009 și de atunci s-au efectuat săpături arheologice aproape anual, până în 2017. Rezultatele cercetărilor sunt publicate foarte telegrafic în "Cronica cercetărilor arheologice din România din anii 2010-2018". Se pare că au fost dezvelite peste 627 morminte, încadrate în perioada avară.

Primele informații despre existența unor înmormântări de cai în cimitirul de la Luna, apar în "Cronica cercetărilor arheologice din România, publicată în anul 2017". În respectivul volum apare mențiunea că, în apropierea unui mormânt de războinic, au fost descoperite un mormânt de copil și, lipit de el, unul individual de cal. Se specifică că cel din urmă a conținut piese de harnașament tipice mediului avar, ele permițând datarea mormântului în secolul VII.

În "Cronica cercetărilor arheologice din România din 2018", se menționează că în cimitirul nr. II de la Luna, au fost descoperite mai multe morminte individuale de cai. Ele se concentrează în partea de nord-est a respectivei necropole. Mormintele au fost dispuse în același șir și pe aceeași direcție cu mormintele umane, dar au o orientare inversă, cu capul la est. Gropile mormintelor au fost mai înguste în zona estică, acolo unde se afla capul calului. Complexele funerare ce conțineau cai au fost jefuite imediat după depunerea cadavrelor în gropi. Au fost recuperate doar o scăriță de fier cu talpa curbată spre exterior, un vârf de lance, cataramă cu verigă ovală din fier sau aplici de bronz. Cimitirul nr. II de la Luna este datat de autorii săpăturii în secolul VII.

Acestea sunt singurele informații disponibile despre situl de la Luna referitoare la înmormântările cu cai din respectivul cimitir. Ele permit totuși încadrarea complexelor funerare în **Tipul I. 1**, care cuprinde mormintele individuale în care caii au fost depuși întregi în gropile mortuare.

**Cimitirul de la Noșlac / Grădina lui Hărăstășan.**

În cimitirul de la Noșlac, au fost cercetate 114 morminte de inhumăție. Cinci morminte din cele 114 au conținut doar cai. Gropile mormintelor au avut o formă dreptunghiulară cu colțurile rotunjite. Adâncimea acestora variază între - 0,60 și - 1 m. Orientarea scheletelor de cai în morminte a fost E (capul calului) - V. Mormintele umane au fost orientate V (capul) - E. Patru morminte au fost jefuite, fapt concretizat în lipsa de material arheologic. S-a constatat că sunt cai care au fost depuși pe burtă sau pe partea stângă, cu picioarele adunate sub burtă. Mormintele de cai au fost intercalate printre șirurile de morminte umane.

Un singur mormânt cu schelet întreg de cal, din cele cinci de cai, a conținut piese de harnașament și arme (M. 12). Mormântul nr. 12 era dispus la dreapta mormântului uman numărul 11, paralel și foarte aproape de acesta. Mormântul uman era orientat V (capul) - E, invers în comparație cu cel de cal, care a fost orientat E (capul) - V. Gropile celor două complexe funerare sunt

despărțite de o bordură lată de 50 cm. Distanța foarte mică între ele, dar mai ales inventarul arheologic care aparține unui orizont cultural identic (avar), susțin faptul că cele două morminte au făcut parte dintr-un complex funerar unitar, care a conținut mormântul de războinic și, foarte aproape de acesta, mormântul calului războinicului. Calul a fost depus în groapă pe partea stângă, în poziție ghemuită. Picioarele i-au fost legate. Inventarul funerar al mormântului de cal a constat în piese de harnașament (o zăbală, două scărițe de șa și catarama din fier pentru curelele harnașamentului), precum și arme (un topor din fier). În mormântul uman au fost descoperite un paloș din fier, catarama din bronz și fier, un amnar din fier, cremene, un cuțit din fier, un vârf de lance din fier, un cui de fier și cercuri, precum și mânerul din fier de la o găleată din lemn. Artefactele descoperite în mormintele 11-12 datează orizontul de morminte cu cai de la Noșlac la sfârșitul secolului VII și în primele decenii ale secolului VIII.

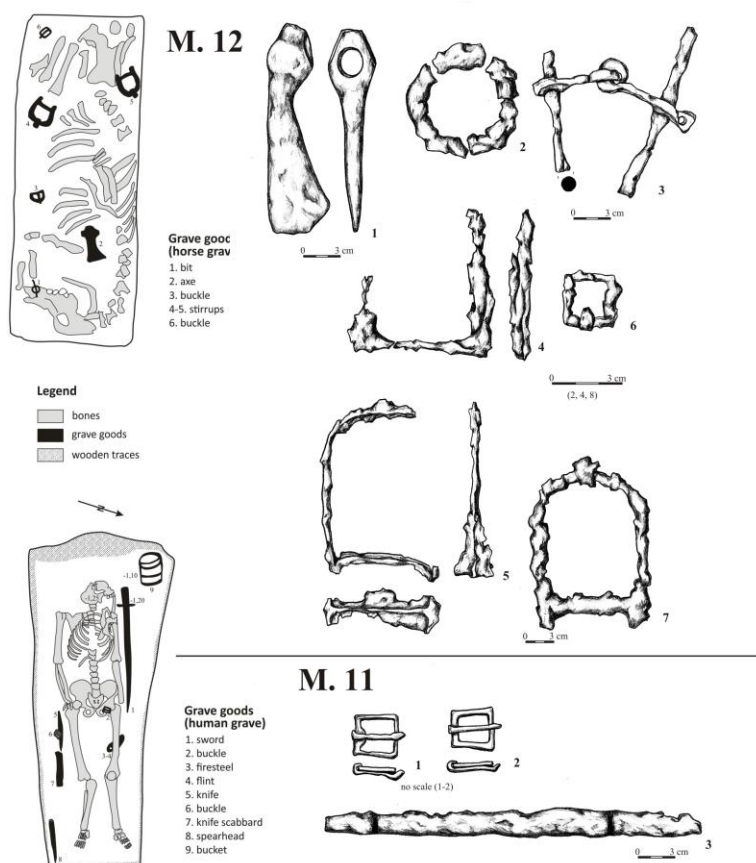


Fig. 3.

**Cimitirul de la Valea Largă / Capul satului.**

În cimitirul de la Valea Largă au fost cercetate arheologic șase morminte, la care se mai adaugă încă trei descoperite întâmplător. Într-unul dintre acestea s-au găsit oase de cal (M. 3). Groapa mormântului, cu fundul la adâncimea de -0,65 m, a avut o formă neregulată. Ea a fost orientată NV-SE. Mormântul a fost jefuit sau deranjat ulterior. În groapă s-a păstrat doar o parte din scheletul calului. Oasele fiind împrăștiate, nu s-a putut stabili poziția și nici orientarea scheletului calului. Analiza oaselor din mormânt indică că avem de-a face cu un cal ce a avut înălțimea de circa 1,60 m și o vârstă de cinci ani. A fost utilizat pentru călărie. Mormântul nu a conținut inventar arheologic. Cimitirul a fost datat în secolul VII.

**Cimitirul biritual de la Bratei 2.**

În cimitirul biritual de la Bratei 2, din cele 26 morminte de înhumăție, numai unul a conținut un schelet întreg de cal. El a fost așezat în mormânt pe burtă cu picioarele îndoite sub abdomen. Adâncimea gropii se afla la -1,00 m. Scheletul de cal a avut capul spre ENE și picioarele spre VSV. Mormântul se afla la marginea necropolei. Lângă scheletul de cal nu s-a descoperit nici un artefact. Însă, la SSE de mormânt, și la 30 cm deasupra scheletului de cal, a fost descoperită o oală din lut, care datează în secolul VIII.

**Tipul II. 1. Depunerea în morminte alături de corpul uman numai a unor oase din scheletul cailor.****Cimitirul de la Band.**

Din cele 187 morminte cercetate arheologic în cimitirul de la Band, 9 complexe funerare au conținut oase umane și oase de cai (M. 25, 32, 48, 54, 140, 154, 156, 158, 167). Gropile mormintelor au fost dreptunghiulare, marea majoritate fiind orientate V-E. Lungimea gropilor se înscrie între 1,70/1,80/2,20 m. Lățimea gropilor se înscrie între 0,70/0,80/1,00 m. Fundul gropilor variază între -1,20 m și -1,50 m. Lățimea redusă a gropilor este un indiciu pentru faptul că în respectivele gropi au fost depuse doar oase din scheletele cailor.

În interiorul gropilor, oase din scheletele umane și de cal au fost descoperite în diferite locuri din groapă și la adâncimi diferite, semn clar al deranjării ulterioare a mormintelor. Acest context arheologic împiedică precizarea locului exact al oaselor de cal în raport cu corpul uman. În morminte au fost descoperite craniile, mandibulele, dinți și bucăți din partea inferioară a picioarelor de cal. Se precizează că craniul de cabalină din mormântul 25 a aparținut unui cal de 8-10 ani.

Piese de inventar rămase în morminte după jefuire constau din cuțite și benzi din fier, nituri din argint, urme de benzi din lemn (?), fragmente de cataramă din fier, vase din ceramică (M. 140, 167) și o fusaiolă (M. 140). În mormântările de cai au fost datate în faza târzie a cimitirului de la Band, cel mai probabil între 630-670 (vezi mai jos - Cronologia mormintelor).

**Bistrița / la est de oraș, pe partea dreaptă a drumului spre Vișoara.**

La Bistrița au fost cercetate 60 de morminte de inhumație. Două morminte au conținut, fiecare dintre ele câte o mandibulă de cal. Unul dintre morminte a adăpostit un copil (M. 32), iar celălalt un bărbat (M. 35). Ambele gropi au avut o formă rectangulară cu colțurile rotunjite. Gropile și cele două schelete umane depuse în poziție anatomică, au fost orientate V (capul) - E.

Mormântul de copil a conținut ca inventar funerar numai o mandibulă de cal. Nu se precizează locul acesteia în mormânt, în raport cu corpul uman. Mormântul de bărbat, deranjat în partea superioară a corpului, a avut ca inventar funerar o cataramă ovală din bronz, descoperită în zona abdomenului, precum și o mandibulă de cal. Pentru cea din urmă nu se precizează locul ei în mormânt.

Cimitirul de la Bistrița a fost datat între sfârșitul secolului VI și începutul secolului VII.

**Cimitirul de la Bratei 3.**

Un număr de 6 morminte (M. 9, 11, 42, 76, 85, 133) din cimitirul de la Bratei 3 se încadrează în tipul de înmormântare în care, alături de scheletul uman, au fost depuse și oase din scheletele cailor. Și aceste morminte, la fel ca și cele de cai din aceeași necropolă, au suferit jefuiri și deranjări ulterioare depunerii cadavrelor în groapă. Gropile mormintelor au avut o formă dreptunghiulară cu colțurile rotunjite. Dimensiunile lor se încadrează între: L: 2,12/-2,40 m; l: 0,75/0,80 m; adâncime: - 0,80 m/-1,30 m. În morminte, cadavrele au fost depuse în decubit dorsal. Orientarea corpurilor umane a fost V (capul) - E: M. 9; VSV-ENE: 11, 42, 76, 133; VNV-ESE: M. 85.

Este dificil de precizat foarte exact poziția oaselor de cal în cadrul mormintelor, datorită jefuirii sau deranjării ulterioare a respectivelor complexe funerare. Au fost descoperite craniile de cai, vertebre și coaste precum și părți din picioarele cabalinelor. Resturile de oase au fost găsite la capul, bazinul sau picioarele scheletelor umane. Cei înmormântați cu oase din schelete de cal au fost adulți (M. 9, 42, 76, 85, 133) și adolescenți (M. 11, 133). Inventarele funerare ale celor 6 morminte se concretizează în podoabe, accesorii vestimentare și ceramică. Este foarte posibil ca unele din morminte, poate chiar toate, conform inventarelor funerare, să fi aparținut unor femei (?). Orizontul mormintelor cu cai poate fi datat în faza târzie a cimitirului de la Bratei 3. Cel mai probabil între 630-670 (vezi mai jos - Cronologia mormintelor).

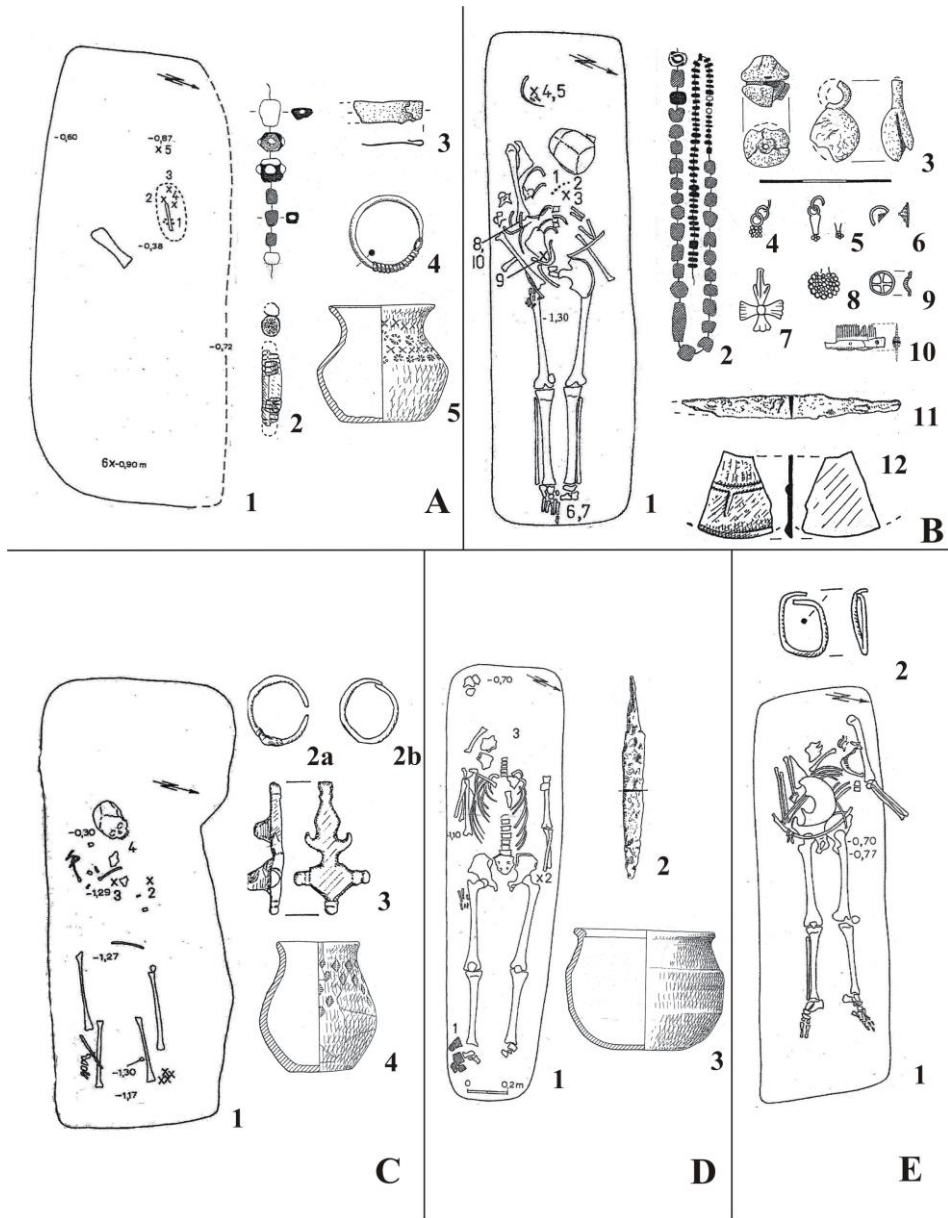


Fig. 4.

**Cimitirul de la Fântânele / Dealul Popii.**

La Fântânele au fost cercetate arheologic 60 de morminte. În mormântul nr. 25, alături de oasele umane a fost descoperită și o mandibulă de cal. Mormântul a aparținut unui adult. A fost orientat VSV-ENE. Groapa a avut o formă rectangulară cu colțurile rotunjite. Dimensiunile gropii au fost: 2,16 m X 0,98 m. Fundul gropii se afla la - 1,24 m. Mandibula a fost descoperită în zona de mijloc a gropii. Precizez însă că mormântul nr. 25 a fost distrus/bulversat în totalitate de intervențiile ulterioare, astfel încât nu se poate indica cu exactitate care a fost de fapt poziția inițială a mandibulei de cal în raport cu scheletul uman. Mormântul nr. 25 nu a conținut inventar funerar. Lipsa obiectelor poate fi pusă pe seama faptului că ele au fost furate din mormânt. Necropola a fost datată în secolul VII.

**Mormântul de la Unirea 2 / Vereșmort.**

Complexul funerar de la Unirea 2 / Vereșmort, a avut o formă dreptunghiulară și a fost orientat E-V. Mortul a fost așezat în groapă pe spate cu capul spre est și picioarele spre vest. În partea stângă a cadavrului uman au fost depuse oase din corpul unui cal. Au fost identificate doar fragmente de radius, metacarpene, tibie, tarsiene, metatarsiene, falange, dantură, fără fragmente de neurocraniu sau splanchnocraniu. Lipsa elementelor osoase ale craniului calului sunt explicabile prin recoltarea improprie a lor din mormânt. Seria dentară este aproape completă, datele morfologice constituind un indiciu al provenienței, cel mai probabil, de la un exemplar mascul de aproximativ 4,5-5 ani. Talia recalculată pe baza valorilor obținute în cazul metapodiilor este de aproximativ 140 cm, iar indexul de gracilitate indică un individ de gracilitate medie. Prin comparație cu o serie de schelete de cai din morminte avare din Khaganatul avar, calul de la Unirea 2 / Vereșmort a fost atribuit rasei tarpan, rasă cabalină utilizată de avarii din Bazinul Carpatic.

Inventarul funerar al mormântului uman de la Unirea 2 / Vereșmort, constă din podoabe, accesorii vestimentare, arme și echipament militar. Lângă oasele de cal au fost descoperite piese de harnașament. Mormântul datează între 630-650/670, iar în el a fost înmormântat un șef militar din elita armatei avare<sup>10</sup>.

**Tipul II. În mormântări cu cai depuși în aceeași groapă cu corpul uman.**

**II. 2. Depunerea în morminte a cailor întregi.****Cimitirul de la Șpălnaca / Șugud.**

În localitatea Șpălnaca, au fost cercetate arheologic un număr de 39 morminte de înhumăție care datează în secolele VII-VIII<sup>11</sup>. Două complexe

<sup>10</sup> Cosma 2018, p. 69-78.

<sup>11</sup> Mențiuni: Botezatu, Blăjan 1989, p. 351; Grosu *et alii* 1995, p. 276 și nota 6; Protase *et alii* 2000, p. 104, nr. 143; Cosma 2017, p. 75-78.

funerare (mormintele 19 și 37) din cele 7 atribuibile mediului avar (conform inventarelor funerare), au conținut pe lângă scheletele umane și câte un schelet întreg de cal. În mormântul nr. 19 a fost înmormântat un bărbat/războinic. În mormântul nr. 37, a fost înhumată o femeie.

Gropile celor două morminte au fost orientate pe direcția V-E (cu o ușoară deviație SV-NE). Au avut o formă patrulater-rombică. Fundul gropilor a fost mai îngust decât partea superioară. La mormântul nr. 19 fundul gropii s-a aflat la adâncimea de -2,20 m. Dimensiunile gropii au fost următoarele: lungimea laturilor de nord de 2,80 m, de vest de 2,60 m, de sud de 2,50 m și de est de 2,30 m. Groapa avea pe latura de nord o treaptă de 1,50 X 0,75/0,65 m, săpată până la -1,75 m. O altă treaptă cu contur semioval s-a observat spre colțul estic. Ea este adâncită până la -1,25 m. Dimensiunile gropii mormântului 37 au fost următoarele: lungimea laturilor de ENE, ESE, VSV de 2,30 m și cea de NV de 2 m. Fundul gropii s-a găsit la -2,90 m.

Ambele gropi mortuare au fost împărțite în două compartimente despărțite de o bordură din lut cruțat. În ambele peretele median a avut o lățime de 0,50 m. Au fost realizate la adâncimea de -1,90-2 m. Înălțimea bordurilor a fost de 40-50 cm. Într-un compartiment au fost depuse cadavrele umane, în celălalt au fost depuse cele ale cailor.

Groapa defunctului din mormântul nr. 19 a avut dimensiunile de: 1,90 - 2,00 m X 0,55 (vest) X 0,45 (est), și adâncimea de: -2,25, -2,30 m.  $L_{\text{scheletului}} = 1,65\text{m}$ . Defunctul a fost acoperit cu bârne ale căror capete se sprijineau pe borduri realizate pe laturile lungi prin cruțarea lutului. Bârnelor au fost depuse la o înălțime de 0,30 m față de acesta. Dimensiunile bânelor au fost de 1,00 X 0,35 m. După așezarea calului și depunerea unui strat de pământ până la adâncimea de -1,25 m, peste întregul mormânt (om și cal), a urmat o nouă căpăcuire cu bârne. În final mormântul a fost acoperit cu pământ, având o formă de movilă, aplatizată ulterior.

Groapa mormântului uman nr. 37, a avut dimensiunile de: lungime de 2 și lățime de 0,75 m la vest; lungime de 1,95 m, pe latura scurtă de E. Groapa mortuară a dispus de un prag (treaptă) cu contur arcuit. Lungimea scheletului a fost de 1,60 m.

Ambele schelete umane au fost depuse în mormânt în decubit dorsal, cu mâinile întinse pe lângă corp. Au fost orientate V (SV) (capul) - E (NE) (picioarele).

Compartimentele funerare în care au fost depuși cailor au avut o formă trapezoidală, cu dimensiuni de: 2,30 m X 0,80 m (est) X 0,95 m (vest) și adâncimea de: - 2,20 m (mormântul nr. 19), și o formă aproape dreptunghiulară, cu dimensiuni de: 2,00 m X 0,60 m X (vest) X 0,55 m (est), și adâncimea maximă de: - 3,00 m (mormântul nr. 37).

Ambii cai au fost depuși în compartimentele din dreapta celor ce au adăpostit corpurile umane. Corpul cailor a fost așezat pe partea laterală stângă, cu picioarele aduse sub abdomen și cu capul întins spre E și posteriorul spre V (M. 11), E (NE) capul și posteriorul spre V (SV). Ambii cai au fost de sex masculin. Calul din mormântul 37 a avut o înălțime la greabăn de 1,35 m. Lungimea scheletului de cal din mormântul 19 a fost de 2,16 m. Calul din mormântul 19 a avut 6-7 ani, iar cel din mormântul 37 a avut 4 ani. Caii au fost de sex masculin, ambii fiind castrați în momentul sacrificării. Calul din mormântul 37 a fost folosit doar la călărie, iar cel din mormântul nr. 19 și pentru călărie.

În mormântul 19, în compartimentul în care a fost depus bărbatul/războinicul, au fost descoperite o cataramă, un amnar, un sax și un vârf de lance. În compartimentul în care a fost așezat calul au fost descoperite două scărițe de șa și o zăbală. În mormântul 37, în compartimentul în care se găsea femeia, au fost descoperite o serie de podoabe (cercei, mărgelă, un ornament pentru căciulă sub forma unui glob (?)), o cataramă, un cuțit și o găleată din lemn cu cercuri din fier. În compartimentul în care a adăpostit calul, au fost descoperite două falere, o serie de aplici (ambele tipuri de piese au ornat curelele harnașamentului), două scărițe de șa și o zăbală.

Conform analizelor antropologice cei doi defuncți înmormântați cu cai din cimitirul de la Șpălnaca, au avut aceeași etnie, printre strămoșii lor aflându-se persoane de origine mediteranoidă, esteuropoidă și asiatică (mongoloidă).

Bogăția și calitatea mobilierului funerar al mormintelor umane, modul complex de amenajare a celor două morminte, exprimă dorința celor care au făcut înmormântările de a asigura un loc de veci cât mai confortabil defuncților. Adâncimea mare a gropilor, depunerea în cele două morminte umane a cailor sacrificați (în mormântați cu toate piesele de harnașament, curelele căpăstrului fiind ornamentate cu aplici de diferite tipuri)<sup>12</sup>, indică poziția superioară în comunitate a celor două persoane din cimitirul de la Șpălnaca. Ambele pot fi plasate în elita societății avare din Transilvania.

Bărbatul a fost șeful militar al celorlalți cinci războinici din cimitirul de la Șpălnaca, care au fost înmormântați doar cu arme, fără cai. Numeroasele bijuterii și accesorii vestimentare cu care a fost înmormântată femeia, în comparație cu inventarele altor morminte din cimitirul de la Șpălnaca,

---

<sup>12</sup> În multe cazuri, depunerea în mormintele cu inventare bogate a calului sacrificat, însoțit de toate piesele de harnașament (curelele fiind și ele ornamentate cu aplici, multe și de diferite tipuri), indică poziția superioară a războinicilor respectivi. Însă, trebuie avut în vedere și faptul că mormintele umane care conțin și cai, nu sunt un atribut exclusiv al elitelor militare. Prezența cailor în morminte atestă mai degrabă statutul social al defunctului. Și războinicii de rând, dar și oamenii liberi și bogați, inclusiv femei și copii, au fost înmormântați cu cai: Čilinská 1991a, p. 187-212; Bede 2012, p. 41-47; Zábajník 2015, p. 277-291.

demonstrează statutul superior al defunctei în comunitate, inclusiv în comparație cu războinicul înmormântat cu cal. Nu este exclus ca respectiva femeie să fi fost liderul comunității care și-a îngropat morții în punctul Șugud din localitatea Șpălnaca, avându-i în subordine pe războinici înmormântați cu arme, din respectivul cimitir. Ca analogie în acest sens poate fi amintit mormântul nr. 4 de la Gâmbaș, care a adăpostit o femeie cu un mobilier funerar extrem de bogat în comparație cu mormintele de războinici din cimitirul din localitate<sup>13</sup>.

O serie de artefacte, precum tipul de scăriță de șa, zăbalele sau falerele din cele două morminte, sunt piese care susțin datarea celor două complexe funerare, dar și a celor cinci morminte avare, dar fără cai, la sfârșitul secolului VII și mai ales în primele decenii ale secolului VIII.

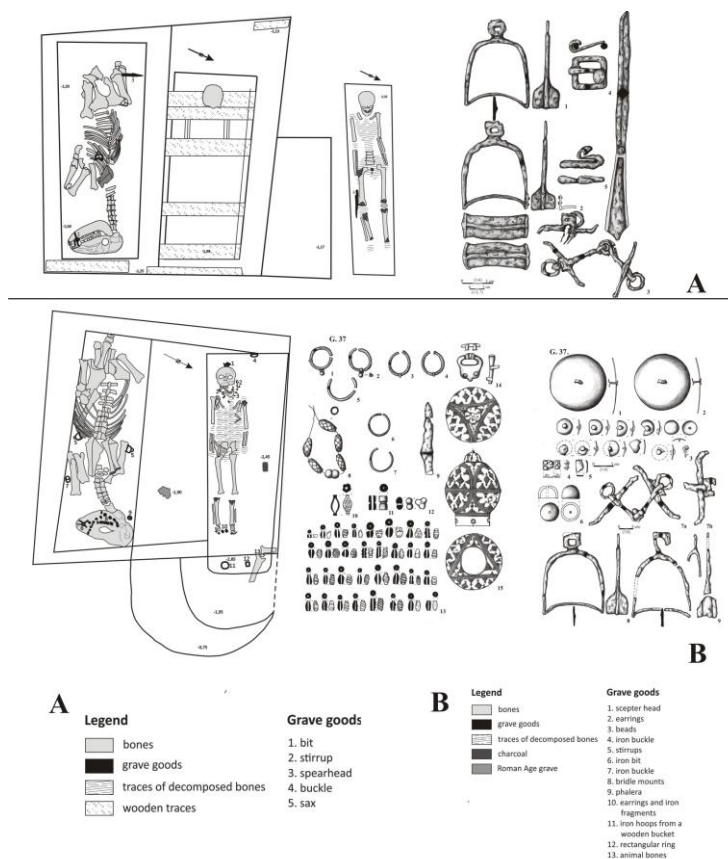


Fig. 5.

<sup>13</sup> Cosma 2017, p. 20, 57-50, Pl. 18.

**Cimitirul de la Cicău / Săliște.**

În cimitirul de la Cicău, din cele cinci morminte cercetate, doar într-unul defunctul a fost înmormântat cu un cal întreg. Groapa mortuară a avut o formă pătrată. Calul a fost depus în groapă lângă scheletul uman, ambele la aceeași adâncime. Scheletul uman a fost orientat ENE (capul) - SSV. Calul a fost așezat în stânga scheletului uman, pe partea stângă a corpului, cu picioarele îndoite. Scheletul calului a avut aceeași orientare a capului ca și cea a scheletului uman, adică ENE (capul) - SSV. Talia animalului la greabăn a fost în medie de 1,40 m. A aparținut rasei tarpan sau unei rase înrudite și a fost folosit pentru călărie. A fost de sex masculin. În momentul sacrificării, calul era castrat și a avut 10 ani.

Persoana din mormântul de la Cicău a fost înmormântată cu diferite accesorii vestimentare și arme, iar lângă scheletul calului au fost descoperite piese de harnașament și ornamente pentru curelele harnașamentului. Toate acestea probează faptul că respectivul bărbat a fost un războinic avar cu rang superior, fiind liderul comunității umane care și-a îngropat morții la Cicău<sup>14</sup>. Conform mobilierului funerar, mormântul cu cal de la Cicău datează în a doua jumătate a perioadei avare mijlocii.

**Cimitirul de la Gâmbaș / Cimitirul reformat.**

În cimitirul de la Gâmbaș, din cele 14 morminte înregistrate, un singur complex funerar a conținut oase de cal (mormântul 10). Calul a fost înhumat întreg, dacă luăm în considerare datele care precizează că scărițele de șa au fost descoperite, una pe partea dreaptă, iar cealaltă pe partea stângă a scheletului de cal. O cataramă din fier a fost găsită pe spatele calului, iar o zăbală din fier a fost descoperită în gura calului. Nu se cunosc însă detalii referitoare la poziția și orientarea scheletului de cal în raport cu scheletul uman, fapt care împiedică plasarea tipologică a complexului funerar într-unul dintre tipurile de morminte cu cai atestate în Bazinul Carpatic, departajate în funcție de detaliile precizate mai sus. Inventarul mormântului constă din: două scărițe de șa din fier, descoperite, una pe latura dreaptă, iar cealaltă pe latura stângă; o zăbală de fier, descoperită în gura craniului de cal; o cataramă de fier utilizată la curelele harnașamentului, fragmentară, găsită pe spatele calului, un vârf de lance din fier, descoperit pe latura dreaptă a scheletului uman; un vârf de lance din fier, descoperit mai jos de scărița de pe partea dreaptă a scheletului de cal. Mormântul a aparținut unui războinic, iar cimitirul de la Gâmbaș, în care a fost descoperit a fost datat în perioada avară mijlocie.

---

<sup>14</sup> Cosma 2018, p. 57-61.

**Morminte dificil de plasat tipologic din perspectiva înmormântărilor cu cai.****Cimitirul de la Fântânele / Dealul popii.**

În mormântul nr. 15 de la Fântânele au fost descoperite doar oase de animal. Mormântul a fost complet deranjat, oasele regăsindu-se numai în jumătatea VSV a gropii. Oasele nu au fost analizate din punct de vedere arheozoologic. Prin analogii s-a presupus că ele ar fi fost de cal. Este posibil ca mormântul nr. 15 să fi fost un mormânt de cal dacă luăm în considerare dimensiunile mari ale gropii. Ea a avut o formă oval adâncită, cu dimensiunile de 1,93 m X 0,72 m. Nu este exclus însă ca respectivele oase din mormânt să fi fost de bovină.

**Cimitirul biritual de la Bratei 2.**

În cimitirul biritual de la Bratei 2, cu 26 morminte de inhumăție cercetate, pe lângă mormântul individual de cal (Tipul I. 1) prezentat deja, sunt informații despre descoperirea fortuită și distrugerea unui alt complex funerar, din care s-au păstrat piese de harnașament și accesorii vestimentare, dar și oase umane și de cal. Se mai precizează și faptul că acest complex arheologic se afla la marginea estică a cimitirului biritual de la Bratei 2. Artefactele metalice se integrează în cultura avară și datează în secolul VIII.

**Cimitirul avar de la Aiud / Școala de viticultură.**

În cimitirul avar de la Aiud, din cele trei morminte publicate, numai mormântul I a conținut oase de cal, două scărițe de șa din fier, o zăbală de fier, o cataramă de fier și un vârf de lance din fier. Cimitirul se plasează temporal în perioada avară mijlocie.

**Cimitirul avar de la Aiudul de Sus / Hotarul localității (?).**

Despre descoperirile de la Aiudul de Sus se știe doar că în hotarul localității, fără a se preciza locul exact, au fost descoperite tibii de cal, oase umane și piese din metal: scăriță de șa din fier, fragmentară; paloș din fier; vârf de lance din fier; două bare de fier cu secțiune pătrată. Cimitirul datează în perioada avară mijlocie.

**Cimitirul avar de la Lopadea Nouă / Șanțuri.**

M. Roska preciza că la Lopadea Nouă, a fost descoperit un mormânt de războinic cu cal. Prezintă doar piesele de harnașament din respectivul mormânt. Nu face nici o descriere la eventuale oase umane și de cal descoperite în respectivul complex funerar. Falerele, care au făcut parte din piesele descoperite la Lopadea Nouă, au constituit și ele un argument pentru existența unui mormânt avar "de cal" sau "cu cal" în respectiva localitate<sup>15</sup>. Materialele arheologice descoperite datează în secolul VIII.

---

<sup>15</sup> Garam 1987, p. 80, nr. 13; Bârză 2010, p. 163, nr. 25.

**Mormântul avar de la Măgina / oraș Aiud (jud. Alba) / Curtea lui Sas Cornel.**

În localitatea Măgina (azi integrată în orașul Aiud, jud. Alba), în curtea lui Sas Cornel, a fost descoperit și deranjat în totalitate un mormânt. Arheologul care s-a deplasat la fața locului a recuperat un vârf de lance și două scărițe avar. A fost informat că groapa a conținut oase umane și de cal. Însă nu a putut stabili dacă oasele de cal au format un schelet întreg, sau au fost doar oase ce proveneau numai din anumite părți din scheletul calului. Scărițele de șă descoperite datează în secolul VIII.

**Cimitirul avar de la Teiuș / Cetățuie.**

În cimitirul avar de la Teiuș, cu peste 60 de morminte cercetate, pe una dintre pungile cu material arheologic descoperit în respectiva necropolă, păstrat la Muzeul Național de Istorie a Transilvaniei din Cluj-Napoca, este scris: material provenit din "Mormântul cu cal". S-au păstrat însă doar dinții umani, care au aparținut unui adult (35-45 ani), și câteva piese de inventar: fragmente din tablă de bronz subțire neornamentate și ornamentate; fragmente din tablă de bronz subțire care placau două capete de curea; fragment dintr-o sabie din fier. Ultimul artefact certifică faptul că în mormânt a fost îngropat un războinic avar.

Nu am găsit piese de harnașament și nici oase de cal, cu specificația că provin din respectivul mormânt. Posibil să avem un cal întreg depus în mormânt, după cum reiese din însemnele de pe punga cu materiale, pomenită mai sus. Nu trebuie exclusă însă nici posibilitatea depunerii în mormânt doar a unor oase din scheletul calului. Cimitirul de la Teiuș datează în perioada avară mijlocie.

**Descoperirile de piese de harnașament și arme, și mormintele de cai sau cu cai din cimitirele din secolele VII-VIII din Transilvania.**

Pentru Podișul Transilvaniei sunt menționate o serie de localități în care au fost descoperite morminte de cai din perioada gepidă și avară<sup>16</sup>. Listele întocmite se bazează însă doar pe existența unor piese de harnașament în respectivele puncte din Transilvania. De asemenea multe din ele nici măcar nu corespund realității, în punctele precizate nefiind găsite oase de cal și nici piese de harnașament.

În Podișul Transilvaniei descoperirile atribuibile avarilor constau mai ales din piese de harnașament și arme. Provin din cimitire sau morminte izolate, multe dintre cele din urmă fiind descoperite fortuit și lipsite de informații detaliate referitoare la contextul arheologic din care provin<sup>17</sup>. Aceste amănunte împiedică plasarea concretă a respectivelor descoperiri într-unul din tipurile de înmormântări de cai sau cu cai evidențiate în Transilvania.

<sup>16</sup> Vezi lista acestora la: Bârză 2010, p. 161-164.

<sup>17</sup> Cosma 2017.

Este foarte probabil ca piesele de harnașament sau armele specifice războinicilor avari din Transilvania, să fi făcut parte din morminte în care au fost depuși și cai sau doar părți din scheletele cailor. Dar, la fel de probabil este și faptul ca respectivele artefacte să fi fost doar singurele obiecte depuse în mormintele războinicilor avari, tip de înmormântare distinct în cimitirele avar din Khaganatul avar<sup>18</sup>.

În final, ceea ce trebuie reținut în cazul tuturor mormintelor prezentate, indiferent dacă ele au conținut sau nu schelete sau doar oase din scheletele cailor, sau numai piese de harnașament și arme, este că ele sunt importante din punct de vedere al atestării practicii funerare de înmormântări cu cai, sau înmormântări simbolice cu cai, în cimitirele gepido-avare, birituale sau avar din Transilvania.

Mormintele de cai, cu cai sau doar cu piese de harnașament își găsesc corespondențe în mediul avar din Bazinul Carpatic, analogii care vor fi prezentate mai jos.

### **Sintetizarea datelor arheologice referitoare la înmormântările de și cu cai din Transilvania.**

#### **Orientarea geografică și poziția scheletelor de cai și cu cai în mormânt.**

##### **Tipul I. 1.**

La Band cele mai multe morminte de cai au fost orientate E - V, cu capul cailor spre E. O situație identică o prezintă și mormântul nr. 3 din cimitirul de la Valea Largă. În cele mai multe morminte indiviude de cai de la Bratei 3, scheletele cabinelor au fost orientate pe axa E (capul) - V, cu deviații ENE - VSV. Aceeași orientare o au și scheletele de cai de la Noșlac, E (capul) - V (**Tab. 3**). Războinicul de la Noșlac, din mormântul de om nr. 11 era orientat V (Capul) - E, deci în sens opus orientării scheletului de cal (M. 12), cele două morminte formând un singur complex funerar. Pentru cimitirul avar de la Luna se precizează că mormintele de cai au fost orientate cu capul la est, iar mormintele de oameni cu capul spre vest. Pentru toate datele de mai sus vezi și Tab. 3.

Grup cultural	Cimitire	Orientarea scheletelor de cai în interiorul mormintelor – Tipul I. 2						
		E - W	ENE - WS - W	V - E	WS - W - EN - E	NE - SW	SE - NW	NW - SE
	Band							

<sup>18</sup> Némethi-Klima 1987-1989, p. 176, Tip. 5; Balogh 2009, p. 9, 18-19.

Grupa Band/Noșlac/ Bratei 3	Bratei 3								
	Noșlac	M. C							
		M.U. C							
	Valea Largă								
Cimitire Bi- rituale	Bratei 2								
Avar cemeteries	Luna	E. G							
		H. G							

**Tab. 3 – Orientarea scheletelor de cai în morminte - Tip I. 2.**

**M. C – Morminte individuale de cai; M. U. C. – Morminte umane cu cai.**

Caii de la Bratei 3 au fost depuși în gropi pe burtă, pe spate, pe partea stângă și pe partea dreaptă, cu picioarele adunate sub corp. Caii de la Noșlac au fost depuși în morminte pe burtă, și pe partea stângă, cu picioarele adunate sub abdomen. Cel din mormântul 12 avea picioarele legate. Calul de la Bratei 2, a fost depus în groapă pe burtă, cu picioarele adunate sub corp, cu capul spre ENE și partea inferioară a corpului spre VSV. Pentru toate datele de mai sus vezi și Tab. 4.

Poziția scheletelor de cai în morminte	Cimitire – Tip I. 2		
	Grup Band/Noșlac /Bratei 3		Cimitire Bi- rituale
	Bratei 3	Noșlac	Bratei 2
Pe abdomen			
Pe spate			
Pe partea stângă			
Pe partea dreaptă			

**Tab. 4 – Poziția scheletelor în interiorul mormintelor– Tip I. 2.**

### Tipul II. 1.

Scheletele umane din mormintele care au conținut și oase din scheletele cailor, au fost orientate aproape în totalitate V (capul) - E. Nu lipsesc însă nici cele orientate E (capul) - V, cu diferite deviații.

Cimitire Band/Noșlac/ Bratei 3	Om – oase din schelet de cal – Tip II. 1				
	Orientarea scheletelor de cai în interiorul mormintelor				
	V-E	E-V	ENE – VSV	VSV – ENE	NE – SV
Band					
Bistrița					
Bratei 3					
Fântânele					

**Tab. 5. Orientarea scheletelor umane în mormintele cu oase din schelete – Tip II. 1.**

Este dificil de precizat cu exactitate care a fost poziția părților de cai în morminte în raport cu corpul uman (Tipul II. 1), datorită bulversărilor ulterioare pe care le-au suferit respectivele complexe funerare. Oasele de cal din morminte constau din craniile de cal sau părți din craniul calului, mandibule de cal, dinți de cal, oase din părțile inferioare ale corpului calului sau din părțile inferioare ale picioarelor. De exemplu, la Band oasele au fost descoperite împrăștiate pe toată podeaua mormintelor. La Bistrița, nu se precizează locul în morminte al celor două mandibule de cai. În mormintele de la Bratei 3, oasele de cal au fost descoperite atât în zona capului, cât și în zona bazinului sau a picioarelor umane. În mormântul 25 de la Fântânele, mandibula de cal a fost descoperită în zona bazinului corpului uman. La Unirea 2 / Vereșmort oasele de cal au fost descoperite pe partea stângă a scheletului uman.

Grup cultural	Cimitire	Orientarea scheletelor umane și de cal în interiorul mormintelor - Tip II. 2				Poziția scheletelor umane și de cal în interiorul mormintelor - Tip II. 2		
		Schelet uman		Schelet de cal		Om Decubit dorsal	Cal	
		V-E	ENE - SSV	E-V	ENE - SSV		Pe abdomen	Pe partea stângă
Band/Noșlac/Bratei 3	Unirea 2							
Cimitire avare	Spálnaca	2		2				
	Cicău		1		1			

**Tab. 6 – Orientarea și poziția scheletelor de cai în interiorul mormintelor în raport cu corpul uman – Tip II. 2.**

**Tipul II. 2.**

În cimitirul de la Șpălnaca, în cele două morminte comune de om și cal, se remarcă orientarea diferită a corpurilor umane în comparație cu cea a cailor. Oamenii au fost orientați pe direcția V (capul) - E, iar caii pe direcția E (capul) - V. Războinicul și femeia de la Șpălnaca au fost așezați în groapă în decubit dorsal, iar caii pe partea stângă a corpului cu picioarele adunate sub abdomen (**Tab. 6**).

La Cicău, războinicul și calul au avut aceeași orientare ENE (capul) - VSV. Bărbatul a fost depus în mormânt în decubit dorsal, iar calul pe burtă cu picioarele adunate sub el (**Tab. 6**). Nu sunt informații de acest gen pentru mormintele de la Aiud și Gâmbaș.

Cimitire	Nr. M.	Artefacte descoperite în morminte individuale de cai - Tip I. 2									
		PH				OH	A			OU	
		1	2	3	4	5	6	7	8	9	10
Band	24	-	-	-	-	-	-	-	-	-	-
	44	-	-	-	-	-	-	-	-	-	-
	124	-	-	-	-	-	-	-	-	-	-
	150	-	-	-	-	-	-	-	-	-	-
	168	-	-	-	-	-	-	-	-	-	-
Bratei 3	14	-	-	-	-	-	-	-	-	-	-
	16	-	-	-	-	-	-	-	-	-	-
	19	-	-	-	-	-	-	-	-	-	-
	23	-	-	-	-	-	-	-	-	-	-
	27	-	-	-	-	-	-	-	-	-	-
	39	-	-	-	-	-	-	-	-	-	-
	66	-	-	-	-	-	-	-	-	-	-
	78	-	-	-	-	-	-	-	-	-	-
	83	-	-	-	-	-	-	-	-	-	-
	104	-	-	-	-	-	-	-	-	-	-
	105	-	-	-	-	-	-	-	-	-	-
	108	-	-	-	-	-	-	-	-	-	-
	175	-	-	-	-	-	-	-	-	-	-
	201	-	-	-	-	-	-	-	-	-	-
	263	-	-	-	-	-	-	-	-	-	-
	274	-	-	-	-	-	-	-	-	-	-
278	-	-	-	-	-	-	-	-	-	-	
283	-	-	-	-	-	-	-	-	-	-	
294	-	-	-	-	-	-	-	-	-	-	
Noșlac	12	-	-	-	-	-	-	-	-	-	
ValeaLargă	3	-	-	-	-	-	-	-	-	-	
Bratei 2	M.C.	-	-	-	-	-	-	-	-	-	
Luna	?	-	-	-	-	-	-	-	-	-	

**Tab. 7 - Artefacte descoperite în morminte individuale de cai - Tip I. 2.**

Nr. M. – Număr mormânt. M.C. – Mormânt de cal. PH – Piese de harnașament: 1 – zăbale; 2 – scărițe de șa; 3 – șa de cal; 4. – catarama/inele/limbi-capete de curea. OH – Ornamente pentru curelele harnașamentului; 5 – aplice. A – Arme: 6 – Arcuri/săgeți 7 – vârfuri de lance; 8. – topor. OU – obiecte de uz casnic și gospodăresc: 9 – cuțițe; 10 – vase din lut.

Reținem faptul că scheletele din mormintele individuale de cai, dar și cu cai erau orientate E (capul) - V, în comparație cu mormintele umane, care au fost orientate V (capul) - E. Această afirmație este valabilă doar în cazul cimitirelor de la Luna, Noșlac și Șpálnaca. De la această regulă face excepție mormântul de la Cicău, în care omul și calul au avut aceeași orientare a corpurilor (ENE (capul) - SSV. Pentru celelalte cimitire este dificil de apreciat poziția decedaților în mormânt în raport cu scheletele de cai, atâta timp cât nu există date clare referitoare la asocierea mormânt de cal - mormânt uman.

Referitor la poziția calului în raport cu corpul uman, A. Kiss preciza că animalul a fost înmormântat în funcție de omul din mormânt, și nu invers<sup>19</sup>. Încălecarea se realiza de pe partea stângă a calului<sup>20</sup>. În Transilvania această constatare se verifică în cazul mormintelor 11 și 12 de la Noșlac, Șpálnaca și Cicău. Caii de la Noșlac și Șpálnaca erau poziționați în dreapta scheletelor umane. Însă ele erau orientate invers în raport cu cadavrele umane. Oamenii au avut capul spre vest, iar caii spre est. Este foarte posibil ca aceeași situație să fi fost și în cazul celorlalte patru morminte jefuite de la Noșlac, sau a celor de la Luna. Calul de la Cicău a fost așezat în partea stângă a cadavrului uman și a avut aceeași orientare a capului cu cel al decedatului.

Ambele modalități de depunere a cailor în morminte din Transilvania, prefigurează faptul că încălecarea se făcea pe partea stângă. Diferențele de așezare a calului în morminte în raport cu corpul uman, sesizate la cele două tipuri de înmormântare, dar cu același efect asupra încălecării, în ambele cazuri pe partea stângă, au fost explicate prin existența unui fond comun, dar pus în practică în mod diferit, păstrându-se însă modalitatea primordială, și anume încălecarea calului pe partea stângă<sup>21</sup>.

#### **Disponerea mormintelor de cai și cu cai în interiorul cimitirelor.**

La Bistrița, cele două morminte umane în care au fost descoperite mandibule de cal se aflau în centrul cimitirului. Nu este exclus ca cele două morminte, unul de copil (M. 33), și celălalt de bărbat (M. 35), împreună cu cel de femeie (M. 33), să constituie mormintele unei familii din comunitatea care și-a îngropat morții în cimitirul de la Bistrița.

În cimitirul de la Band, mormintele de cai și cu cai au fost poziționate la marginea cimitirului, pe latura vestică și cea estică, formând două zone distincte la nivelul respectivei necropole<sup>22</sup>.

---

<sup>19</sup> Kiss 1963, p. 158.

<sup>20</sup> Kiss 1963, p. 158.

<sup>21</sup> Kiss 1963, p. 158.

<sup>22</sup> Vezi planul cimitirului la: Dobos 2010-2011, p. 403, 3. tábla.

Marea majoritate a mormintelor de cai și cu cai din necropola de la Bratei 3, erau dispuse la marginea de nord-est a cimitirului<sup>23</sup>. Și puținele morminte de pe latura sud-vest a cimitirului erau poziționate tot la marginea acestuia. Mormintele de cai și cu cai, împreună cu alte morminte din jurul lor, au format în cadrul cimitirului de la Bratei 3, mici insule, care pot fi considerate locurile de veci ale unor familii.

La Fântânele, mormântul uman 25, care a conținut și o mandibulă de cal, era poziționat la marginea cimitirului pe latura estică.

Cele cinci morminte de cai de la Noșlac au fost descoperite la marginea cimitirului, pe latura nord-vestică. Ele erau intercalate între morminte umane.

Mormintele de la Luna erau dispuse în șiruri, iar mormintele cu cai erau intercalate printre mormintele umane.

În cimitirul de la Valea Largă, mormântul de cal a fost descoperit pe latura de est. Însă, poziția mormântului cu cal nu este concludentă, deoarece din cimitirul respectiv au fost săpate doar 6 morminte. Cu siguranță necropola conține mult mai multe complexe funerare.

Cele două morminte cu cai de la Șpălnaca, împreună cu cele cinci morminte avare, erau dispuse la marginea cimitirului, pe latura de sud.

În cimitirul biritual de la Bratei 2, ambele morminte de cal și cu cal au fost descoperite la marginea cimitirului pe latura de est. În zona respectivă a cimitirului au fost dezvelite doar câteva morminte de înhumație. Cele mai multe morminte de înhumație sunt pe latura vestică. Mormintele de înhumație, atât cele din colțul estic cât și din cel vestic al cimitirului, au conținut material arheologic ce își găsește analogii în mediul cultural avar.

Mormântul șefului militar de la Cicău este dispus singur, pe un șir imaginabil. Celelalte morminte formează două grupuri distincte. Un prim grup este format de un șir de trei morminte (cel de femeie cu bijuterii, cel de războinic cu topor și cel distrus), dispus la o anumită distanță de mormântul șefului militar. Cei trei defuncți au fost probabil cele mai apropiate persoane de șeful militar de la Cicău. Alte două morminte sunt dispuse la o depărtare mai mare de grupul principal de morminte. Până la eventuale noi date arheologice, cimitirul de la Cicău, databil la sfârșitul perioadei avare mijlocii, reprezintă un exemplu pentru felul în care arăta o familie avară condusă de un șef militar de rang superior din Transilvania.

#### **Mobilierul funerar al mormintelor de cai și cu cai.**

Mormintele de cai au conținut piese de harnașament, și în puține cazuri și arme, și ceramică (**Tab. 7**).

---

<sup>23</sup> Bârzu 2010, p. 416, harta 44; Dobos 2010-2011, p. 402, fig. 22. tábla.

Mormintele umane cu oase din scheletul cailor precum cele de la Band sau Bratei 3 au avut ca inventar numai podoabe, accesorii vestimentare, ceramică și obiecte de uz casnic și gospodăresc. Excepție face doar mormântul de la Unirea 2 / Vereșmort care, pe lângă podoabe și accesorii vestimentare, a mai conținut arme și piese de harnașament (**Tab. 8**).

Grupa Band/Noșlac/ Bratei 3	Nr. M.	Artefate descoperite în morminte de cai și în morminte umane cu schele de cai sau numai cu oase din scheletul cailor – Tip II. 1																						
		B		AC						OU						A			PH-PE				U	
		1	2	3	4	5	6	7	8	9	10	11	12	13	14	15	16	17	18	19	20	21	22	23
Band	25	-	-	-	-	-	-	-	-	-	-	-	-	-	-	-	-	-	-	-	-	-	-	
	32	-	-	-	-	-	-	-	-	-	-	-	-	-	-	-	-	-	-	-	-	-	-	
	48	-	-	-	-	-	-	-	-	-	-	-	-	-	-	-	-	-	-	-	-	-	-	
	54	-	-	-	-	-	-	-	-	-	-	-	-	-	-	-	-	-	-	-	-	-	-	
	140	-	-	-	-	-	-	-	-	-	-	-	-	-	-	-	-	-	-	-	-	-	-	
	154	-	-	-	-	-	-	-	-	-	-	-	-	-	-	-	-	-	-	-	-	-	-	
	156	-	-	-	-	-	-	-	-	-	-	-	-	-	-	-	-	-	-	-	-	-	-	
	158	-	-	-	-	-	-	-	-	-	-	-	-	-	-	-	-	-	-	-	-	-	-	
167	-	-	-	-	-	-	-	-	-	-	-	-	-	-	-	-	-	-	-	-	-	-		
Bistrița	33	-	-	-	-	-	-	-	-	-	-	-	-	-	-	-	-	-	-	-	-	-	-	
	35	-	-	-	-	-	-	-	-	-	-	-	-	-	-	-	-	-	-	-	-	-	-	
Bratei 3	9	-	-	-	-	-	-	-	-	-	-	-	-	-	-	-	-	-	-	-	-	-	-	
	11	-	-	-	-	-	-	-	-	-	-	-	-	-	-	-	-	-	-	-	-	-	-	
	42	-	-	-	-	-	-	-	-	-	-	-	-	-	-	-	-	-	-	-	-	-	-	
	76	-	-	-	-	-	-	-	-	-	-	-	-	-	-	-	-	-	-	-	-	-	-	
	85	-	-	-	-	-	-	-	-	-	-	-	-	-	-	-	-	-	-	-	-	-	-	
133	-	-	-	-	-	-	-	-	-	-	-	-	-	-	-	-	-	-	-	-	-	-		
Fântânele	25	-	-	-	-	-	-	-	-	-	-	-	-	-	-	-	-	-	-	-	-	-	-	
Unirea 2	G	-	-	-	-	-	-	-	-	-	-	-	-	-	-	-	-	-	-	-	-	-	-	

**Tab. 8 - Artefate descoperite în morminte de cai și în morminte umane cu cai sau cu oase din scheletul calului – Type II. 1.**

Nr. M – Număr mormânt. M – Mormânt. B - Bijuterii: 1 – mărgel; 2 – cercei. AC – Accesorii vestimentare: 3 – Cataramă; 4 – aplice; 5 – aplice; 6 – clopoțel; 7 – aplice; 8 – limbi-capete de curea; OU – Obiecte de uz casnic: 9 – cuțit; 10 – benzi din fier; 11 – vase ceramice; 12 – fusaiole; 13 – pieptene; 14 – oglindă; 15 – amnar. A – Arme: 16 – paloșe; 17 – săgeți arcuri. PE-PE – piese de harnașament/Piese de echipament militar: 18 – zăbale; 19 – scărițe de șa; 20 – lanț; 21 - șa de cal. U – Unelte: 22 – daltă; 23 – dorn.

Mormintele cu cai întregi depuși alături de cadavrele umane au conținut piese de harnașament, arme și uneori aplici pentru curelele harnașamentului. Oamenii au fost înmormântați cu podoabe, accesorii vestimentare și obiecte de uz casnic și gospodăresc (Tab. 9).

Cimitire	Nr. M.	Artefacte descoperite în morminte umane cu cai - Tip II. 2																
		PH				OH		A			B		AV		OU			
		1	2	3	4	5	6	7	8	9	10	11	12	13	14	15	16	17
Șpálnaca	19	C	-	-	-	-	-	-	-	-	-	-	-	-	-	-	-	-
		R	-	-	-	-	-	-	-	-	-	-	-	-	-	-	-	-
	37	C	-	-	-	-	-	-	-	-	-	-	-	-	-	-	-	-
		F	-	-	-	-	-	-	-	-	-	-	-	-	-	-	-	-
Cicău	3	C	-	-	-	-	-	-	-	-	-	-	-	-	-	-	-	-
		R	-	-	-	-	-	-	-	-	-	-	-	-	-	-	-	-
Gâmbaș	10	C	-	-	-	-	-	-	-	-	-	-	-	-	-	-	-	-
		R	-	-	-	-	-	-	-	-	-	-	-	-	-	-	-	-
Aiud	1	-	-	-	-	-	-	-	-	-	-	-	-	-	-	-	-	-
Aiudul de Sus	?	-	-	-	-	-	-	-	-	-	-	-	-	-	-	-	-	-
Lopadea	?	-	-	-	-	-	-	-	-	-	-	-	-	-	-	-	-	-
Măgina	?	-	-	-	-	-	-	-	-	-	-	-	-	-	-	-	-	-
Teiuș	M.C.	-	-	-	-	-	-	-	-	-	-	-	-	-	-	-	-	-

**Tab. 9 - Artefacte descoperite în morminte umane cu cai - Tip II. 2.**

Nr. M – Număr morminte. M.C.: Mormânt cu cal. PH – Piese de harnașament: 1 – bits; 2 – scărițe de șa; 3 – șa de cal; 4 – cataramă/inele. OH – Ornamente pentru curelele harnașamentului: 5 – falere; 6 – aplici. A – Arme: 7 – vârfuri de săgeți; 8 – sax; 9 – paloș/sabie; 10 – topor. B – Bijuterii: 11 – cercei; 12 – mărgelile. AV – Accesorii vestimentare: 13 – cataramă; 14 – limbi/capete de curea. OU – Obiecte de uz casnic: 15 – amnar; 16 – cuțite; 17 – găleată din lemn.

#### Vârsta cailor depuși în morminte.

La Band, calul din mormântul 25 a avut între 8 și 10 ani. Calul de la Unirea 2 / Vereșmort a fost un mascul de 4,5-5 ani. Cel de la Valea Largă a avut 5 ani și a fost utilizat la călărie. Cei doi cai din mormintele 19 și 39 de la Șpálnaca au fost de sex masculin. Ambii erau castrați în momentul sacrificării. Calul din mormântul de bărbat (M. 19), a avut 6-7 ani și a fost folosit la tracțiune, dar și la călărie. Celălalt cal din mormântul de femeie (M. 37), a avut 4 ani și a fost folosit doar pentru călărit. Cabalina de la Cicău a fost un armăsar de rasă tarpan, castrat, de 10 ani în momentul sacrificării. A fost utilizat doar pentru călărie.

În concluzie, reținem că vârsta cailor depuși în morminte a fost cuprinsă între 4 și 5 ani, 6 și 7 ani, și 8 și 10 ani. Toate cabalinele au fost de sex masculin și erau castrate la momentul sacrificării.

Nu cred că exista o vârstă prestabilită a sacrificării cailor. Ei au fost omorâți indiferent de vârsta lor în momentul în care s-a produs și moartea stăpânului. Toți caii sacrificați din mormintele din Transilvania au avut vârsta de

peste 4 ani, perioadă în care caii începeau să fie dresați și utilizați la călărie sau tracțiune<sup>24</sup>.

Războinicii avari foloseau mai mulți cai în lupte<sup>25</sup>. În acest caz se pune întrebarea care dintre cabaline a fost omorâtă pentru a-l însoți pe războinic în mormânt. Cu siguranță a fost calul favorit al războinicului, indiferent de vârsta cabalinei, dar oricum un cal folosit în luptă, care, așa cum am arătat, trebuia să aibă cel puțin 5 ani. Toți caii din Transilvania prin vârsta pe care au avut-o la sacrificare, peste 5 ani, confirmă precizarea de mai sus, și susține utilizarea lor în luptă.

În cimitirul de la Band au fost descoperite două morminte (M. 124 și M. 168), de dimensiuni reduse, în comparație cu celelalte morminte din respectivul cimitir. Complexele funerare au fost interpretate ca aparținând unor indivizi tineri, copii sau adolescenți, și cai foarte tineri. În acest caz, prezența calului foarte tânăr (mânz) în morminte se datorează statutului social înalt al decedaților ce proveneau din familii care și-au permis să sacrifice cabalinele încă înainte ca ele să fie utilizate în luptă sau/și tracțiune.

Omorârea cabalinelor se făcea și la dorința comunităților avare în cazul în care calul era considerat ca având "puteri magice". Sacrificarea era un gest religios, considerat a fi ofrandă adusă divinității<sup>26</sup>. În acest caz, probabil că era vorba de exemplare ajunse la maturitate sau chiar bătrâne, care de-a lungul anilor și-au "dovedit influențele pozitive" la nivelul comunităților. O astfel de interpretare o poate primi calul din mormântul din cimitirul de la Bratei 2.

Faptul că în mormintele din Transilvania au fost descoperite doar exemplare masculine castrate<sup>27</sup>, are o explicație simplă. Calul de sex masculin era simbolul războinicului, în timp ce caii de sex feminin/iepele erau simbolul

---

<sup>24</sup> Pentru cabalinele crescute în scopul tracțiunii sau călăriei, de regulă există o etapă de dresaj (relativ scurtă) a mânjilor care comportă apropierea de mamă, de om, de atelaj etc. Această perioadă inițială se întinde până pe la 3 ani. Urmează apoi un interval de 1-2 ani, de antrenament fizic progresiv (efort fizic moderat, care crește treptat). Finalul acestei etape coincide cu ajungerea la maturitatea morfologică deplină, cu exprimarea deplină a caracterelor morfologice și a celor sexuale secundare: informații Prof. Dr. Alexandru Gudea - Facultatea de medicină veterinară din cadrul Universității de Științe Agricole și Medicină Veterinară din Cluj-Napoca.

<sup>25</sup> Mauricius XI, 2, 555.

<sup>26</sup> Sós, Salamon 1995, p. 111; Bede 2012, p. 41-47; idem 2014, p. 211-225.

<sup>27</sup> Caii castrați, intervenție care se făcea la vârsta de 4-5 ani, sunt mult mai docili și mai atașați de om decât o iapă sau un armăsar, care sunt guvernați în multe situații de instincte hormonale de perpetuare a speciei, sau de dominația în grup. Calul castrat își va păstra rezistența, viteza, ambiția, forța, calitatea pe care le posedă și un armăsar, dar nu va avea obiceiurile și comportamentul specific unui armăsar, și va deveni ascultător, calm, relaxat, atent la călăreț. Armăsarii sunt mult mai predispuși la îmbolnăviri decât caii castrați. Caii castrați sunt cu siguranță cei mai buni cai de călărie, dar și pentru tracțiune. Întreținut corespunzător, un cal castrat va arăta exact ca un armăsar: informații Prof. Dr. Alexandru Gudea - Facultatea de medicină veterinară din cadrul Universității de Științe Agricole și Medicină Veterinară din Cluj-Napoca.

fertilității, altfel spus ele erau cele care prin nașterea de mânji, contribuiau la înmulțirea numărului de cai al familiilor de războinici, sau al familiilor din partea superioară a ierarhiei avare.

O parte din aceste considerații personale, prezentate mai sus, se sprijină și pe concluziile formulate de I. Bede într-un studiu în care atinge și aceste aspecte<sup>28</sup>.

### Constatări referitoare la tipologia mormintelor de cai și cu cai din Transilvania.

În cimitirele din secolele VII-VIII din Transilvania sunt două tipuri principale de înmormântări cu cai: Tipul I - Morminte individuale de cai și Tipul II - Morminte umane alături de care au fost depuși cai. La rândul lor, cele două tipuri prezintă două moduri de depunere a cailor în morminte. Prima modalitate constă în așezarea în morminte alături de corpul uman numai a unor oase din scheletele cailor (Tipul II. 1), iar cea de-a doua formă se concretizează în depunerea în morminte a cailor întregi alături de corpul uman (Tipul II. 2) (**Tab. 10**).

Tipul I. 1 (morminte individuale de cai) este cel mai des mod de înmormântare atât la nivelul cimitirelor cât și ca număr de morminte în fiecare cimitir. Urmează în ordine descrescătoare mormintele umane care conțin doar părți din scheletele de cal (Tipul II. 1). Cele două tipuri de înmormântare apar mai ales în cimitirele gepido-avare care formează grupa Band/Noșlac/Bratei 3. Tipul I. 1 apare și în cimitirul biritual de la Bratei 3 (un mormânt), precum și în cimitirul avar de la Luna (mai multe morminte) (**Tab. 10**). Lipsesc din Transilvania mormintele care să conțină doar părți din schelete de cai (Tipul I. 2).

Morminte umane în care au fost depuși cai întregi, ce formează Tipul II. 2, au fost descoperite numai în cimitirele avare din Transilvania (două morminte la Șpălnaca, și câte un mormânt în restul necropolelor avare (**Tab. 10**).

Grup cultural	Cimitir	Tipul I		Tipul II	
		Tipul I.1	Tipul I.2	Tipul II.1	Tipul II.2
Band/Noșlac/Bratei 3	Band	5		9	
	Bistrița			2	
	Bratei 3	21		6	
	Fântânele			1	
	Valea Largă		1		
	Unirea 2				1
	Noșlac		5		

<sup>28</sup> Bede 2017, p. 4-5.

Cimitire birituale	Bratei 2	1			
Cimitire avare	Luna		?		
	Cicău				1
	Gâmbaș				1
	Șpálnaca				2
Morminte din cimitire avare care sunt dificil de clasificat	Aiud			?	?
	Aiudul de Sus			?	?
	Lopadea Nouă			?	?
	Măgina			?	?
	Teiuș			?	?

**Tab. 10 - Tipologia mormintelor cu cai din secolele VII-VIII din Transilvania 1, 2 etc.** – reprezintă numărul mormintelor din cimitir. Tip I. 2. Morminte de cai. Tip I. 2. Morminte cu părți din schelete de cai. Tip II. 1. Morminte umane cu părți din schelete de cai. Tip II. 2. Morminte umane cu schelete de cai întregi.

### Analogii tipologice.

În anul 1962, Kiss Attila a realizat o tipologie a înmormântărilor cu cai din mediul avar din Bazinul Carpatic, completată cu o listă cronologică în care apar principalele tipuri de înmormântări identificate de el la timpul respectiv, tipologie la care se fac referiri și în prezent<sup>29</sup>. Au urmat și alte studii care au abordat problema tipologiei înmormântărilor cu cai din Bazinul Carpatic, dintre care le amintesc pe cele ale lui M. Némethi și L. Klima<sup>30</sup>, Z. Čilinká<sup>31</sup>, E. Garam 1987<sup>32</sup>, Cs. Balogh<sup>33</sup> și I. Bede<sup>34</sup>.

În această "lume avară" din Bazinul Carpatic, se regăsesc cele mai apropiate, cele mai bune și mai multe analogii pentru mormintele de cai și cu cai din secolele VII-VIII, din Transilvania.

#### Tipul I. 1 din Transilvania.

Mormintele individuale de cai întregi din Transilvania (Tipul I. 1), pot fi plasate în tipul VII Kiss, iar din tabelele cronologice realizate de acesta reiese că acest tip de înmormântare este prezent mai ales în perioada avară timpurie, fiind întâlnit într-un număr mai redus și în perioada avară târzie din evoluția Khaganatului avar<sup>35</sup>. În tipologia lui M. Némethi și L. Klima, care au inventariat numai înmormântările cu cai din Bazinul Carpatic din perioada avară timpurie, mormintele de cai formează tipul 4, care este frecvent mai ales în arealul de

<sup>29</sup> Kiss 1963, p. 153-162.

<sup>30</sup> Némethi, Klima 1987-1989, p. 176-178.

<sup>31</sup> Čilinská 1961, p. 325-346; idem 1990, p. 135-146; idem 1991, p. 187-212.

<sup>32</sup> Garam 1987, p. 65-123.

<sup>33</sup> Balogh 2009, p. 9-42.

<sup>34</sup> Bede 2012, p. 41-47; idem 2014, p. 211-225.

<sup>35</sup> Kiss 1963, p. 155-156, Tab. I-II.

dincolo de Dunăre<sup>36</sup>. Nu lipsesc însă nici din zona Tisei<sup>37</sup>. I. Bede plasează mormintele de cai din cimitirele avară în tipul 3 de înmormântări cu cai din Bazinul Carpatic<sup>38</sup>. E. Garam datează cele 70 de morminte individuale de cai în faza timpurie a cimitirului avar târziu de la Tisafüred, despre care spune că marea majoritate a mormintelor au conținut piese de harnașament<sup>39</sup>. Cs. Balogh le definește "Morminte de cai" și precizează că ele datează în spațiul dintre Tisa și Dunăre, cel mai devreme în a doua pătrime a secolului VII<sup>40</sup>. Tot ea spune că respectivul tip de mormânt este întâlnit și în perioada avară târzie, multe exemple fiind prezente la est de Tisa, dar și dincolo de Dunăre, la sud de fluviu<sup>41</sup>.

#### **Tipul II. 1 din Transilvania.**

Mormintele de la Band, Bistrița, Bratei 3, Fântânele și Unirea 2 / Vereșmort, care formează tipul II. 1 din Transilvania, se încadrează în tipul 2/1 sau 2/2 Kiss, care menționează că acest tip de înmormântare este prezent mai ales în perioada avară timpurie<sup>42</sup>. M. Némethi și L. Klima precizează că mormintele care conțin doar părți din corpul cailor depuse alături de oameni (tipul 3 Némethi/Klima), sunt frecvente în perioada avară timpurie în teritoriul de la vest de Tisa, dar și în spațiul de dincolo de Dunăre<sup>43</sup>. Cs. Balogh precizează și ea că înmormântările parțiale de cai sunt specifice perioadei avară timpurii<sup>44</sup>. Cs. Balogh, citându-l pe Cs. Balint, precizează că înmormântările parțiale de cai nu au precedent în Asia, originea acestui obicei funerar fiind stepa din estul Rusiei<sup>45</sup>. I. Bede observă că înmormântările parțiale de cai sunt mai frecvente în perioada avară timpurie și incerte în perioada avară târzie<sup>46</sup>.

#### **Tipul II. 2 din Transilvania.**

Din punct de vedere al orientării și poziției calului în mormânt, în raport cu corpul uman, cele două morminte de la Șpălnaca (Tipul II.2) se integrează în tipul I Kiss "Schelet de cal depus în partea dreaptă a scheletului uman, cu scheletul de cal orientat invers în comparație cu cea a corpului uman"<sup>47</sup>. A. Kiss remarca faptul că respectivul tip de înmormântare era foarte puțin reprezentat în

<sup>36</sup> Némethi, Klima 1987-1989, p. 177, fig. 3.

<sup>37</sup> Némethi, Klima 1987-1989, p. 177, fig. 3.

<sup>38</sup> Bede 2014, p. 219-221.

<sup>39</sup> Garam 1987, p. 65-123; idem 1995, p. 171-172.

<sup>40</sup> Balogh 2009, p. 16-18.

<sup>41</sup> Balogh 2009, p. 17-18.

<sup>42</sup> Kiss 1963, p. 158, Tab. III-IV.

<sup>43</sup> Némethi, Klima 1987-1989, p. 177.

<sup>44</sup> Balogh 2009, p. 9.

<sup>45</sup> Balint 1971, p. 92-93; Balogh 2009, p. 9.

<sup>46</sup> Bede 2012, p. 44.

<sup>47</sup> Kiss 1963, p. 153.

cimitirele din epoca avară timpurie, cele mai multe morminte de genul respectiv fiind descoperite în cimitirele avară din perioada avară târzie<sup>48</sup>.

Mormintele în care au fost depuși alături de persoanele umane și cai, formează tipul 1 Némethi/Klima<sup>49</sup>. Cei doi precizează că respectivul tip de înmormântare a fost ritualul funerar cel mai des întâlnit în Bazinul Carpatic în a doua jumătate a perioadei avară timpurii<sup>50</sup>.

În anul 2009, C. Balogh a publicat un articol despre înmormântările cu cai dintre Tisa și Dunăre, în cadrul căruia se regăsește observația conform căreia mormintele din tipul I Kiss, nu au fost un mod de înmormântare foarte frecvent la avarii din Bazinul Carpatic, în comparație cu Tipul III Kiss "Schelet de cal plasat pe partea stângă a corpului uman, ambele având aceeași orientare"<sup>51</sup>. Tipul I nu apare foarte des în Asia interioară, sunt însă multe exemple în Altai<sup>52</sup>. De asemenea, C. Balogh remarcă faptul că Tipul I Kiss de morminte dintre Dunăre și Tisa este mai rar întâlnit în perioada avară timpurie, el generalizându-se în perioada avară târzie<sup>53</sup>. Tot C. Balogh mai precizează că între Tisa și Dunăre nu există date concrete care să permită datarea mormintelor din Tipul I Kiss, înainte de a doua treime a secolului VII<sup>54</sup>.

Cele două morminte cu cai de la Șpálnaca se integrează în Tipul I. 1 din tipologia lui I. Bede, realizată pentru descoperirile din Bazinul Carpatic<sup>55</sup>. La fel ca și Cs. Balogh, I. Bede precizează și ea că mormintele cu schelete de cai întregi sunt cele mai frecvente în comparație cu alte tipuri de morminte care conțin doar părți din corpul calului<sup>56</sup>.

Mormântul de femeie cu cal de la Șpálnaca este singular în cimitirele avară din Transilvania. Complexul arheologic își găsește însă analogii în lumea de la granița de nord-est a Khaganatului avar, în zona de sud a Slovaciei actuale, unde sunt multe morminte de femei cu cai din perioada avară<sup>57</sup>. În tipologia mormintelor de femei cu cai din arealul geografic menționat mai sus, realizat de Z. Čilinská, mormântul de la Șpálnaca se înscrie în Tipul 2 Čilinska, în ceea ce privește depunerea integrală a calului în mormânt, tip datat începând cu mijlocul secolului VII și în secolul VIII<sup>58</sup>. Complexul funerar de la Șpálnaca este însă diferit în ceea ce privește poziția și orientarea celor două schelete în mormânt.

<sup>48</sup> Kiss 1963, p. 158 și tab. I-III.

<sup>49</sup> Némethi, Klima 1987-1989, p. 177.

<sup>50</sup> Némethi, Klima 1987-1989, p. 177, fig. 2.

<sup>51</sup> Balogh 2009, p. 13.

<sup>52</sup> Balogh 2009, p. 13.

<sup>53</sup> Balogh 2009, p. 14.

<sup>54</sup> Balogh 2009, p. 14.

<sup>55</sup> Bede 2014, p. 212-213, 218-219.

<sup>56</sup> Balogh 2009, p. 13; Bede 2012; idem 2014, p. 218-219.

<sup>57</sup> Čilinska 1990, p. 135-146; Zábajník 2015, p. 283-287.

<sup>58</sup> Čilinska 1990, p. 139.

Caii din mormintele din Tipul 2 Čilinská, au fost așezați în stânga scheletului uman. Au avut aceeași orientare a corpului cu cea a decedatei. Calul din mormântul de la Șpálnaca, a fost depus pe partea dreaptă a femeii și a fost orientat cu capul spre picioarele defunctei.

Din punct de vedere al orientării scheletelor de cai în raport cu corpul uman, dar și în ceea ce privește bordura ce desparte scheletele umane de cele de cai, cele două morminte de la Șpálnaca, nu își găsesc analogii în cimitirele avară din Transilvania. Singura corespondență ar fi mormântul de la Cicău, dar numai în ceea ce privește ritualul înmormântării cu cal întreg. Complexul funerar de la Cicău este însă diferit de cele două morminte de la Șpálnaca. Pe de o parte, din mormântul de la Cicău lipsește bordura din lut dintre om și cal. Pe de altă parte, calul de la Cicău a fost depus pe partea stângă a corpului uman și a avut aceeași orientare cu a scheletului uman: ENE (capul) - VSV (picioarele).

Mormântul de la Cicău, cu calul așezat pe partea stângă a corpului uman, cu aceeași orientare a capului ca și cea a scheletului uman, adică ENE (capul) - VSV, se integrează în tipul III Kiss, autor care preciza în 1962, că astfel de morminte sunt prezente în perioada timpurie și târzie din perioada avară, și că cele mai multe exemple provin din zonele de graniță ale imperiului avar<sup>59</sup>. În tipologia lui I. Bede, complexul funerar de la Cicău se regăsește în tipul I. 1 de înmormântări cu cai<sup>60</sup>, iar în cea a lui Némethi/Klima în tipul 1<sup>61</sup>.

În anul 2009, Cs. Balogh precizează că Tipul III Kiss (cal așezat în stânga omului) este cel mai bine reprezentat la nivelul cimitirelor în comparație cu alte tipuri de morminte cu cai<sup>62</sup>. Se precizează faptul că între Dunăre și Tisa, mormintele cu cai datează începând numai după a doua treime a secolului VII, cele mai multe exemple de astfel de complexe funerare datând în perioada avară târzie<sup>63</sup>. Tipul III Kiss este de altfel prezent și în alte zone ale Bazinului Carpatic, precum teritoriul nord-vestic al Khaganatului avar. Din acest spațiu un cimitir cu multe morminte cu cai depuși în stânga corpului uman, orientați la fel ca și scheletul uman, este cel de la Komárno din Slovacia, datat în secolul VIII<sup>64</sup>. Cs. Balogh remarcă faptul că tipurile I și III din tipologia lui A. Kiss își găsesc analogii în Altai<sup>65</sup>. Este posibil ca în tipul III Kiss, să se includă și mormântul de la Gâmbaș.

<sup>59</sup> Kiss 1963, p. 153-156, Fig. 1, Tab. I-II.

<sup>60</sup> Bede 2014, p. 212-216, fig. 3, 4.

<sup>61</sup> Némethi, Klima 1987-1989, p. 177, fig. 2.

<sup>62</sup> Balogh 2009, p. 13.

<sup>63</sup> Balogh 2009, p. 14.

<sup>64</sup> Trugly 1987, p. 251-344.

<sup>65</sup> Balogh 2009, p. 13.

**Scurte precizări referitoare la practica înmormântărilor cu cai din lumea avară.**

Fenomenul înmormântărilor cu cai din lumea avară a fost de mai multă vreme remarcat și dezbătut în literatura de specialitate europeană axată pe cercetarea evului mediu timpuriu<sup>66</sup>. În ceea ce privește originea înmormântărilor cu cai sau de cai din mediul avar din Bazinul Carpatic, marea majoritate a cercetătorilor maghiari susțin că această practică funerară a fost preluată de războinicii avari de la populațiile pe care le-au întâlnit pe drumul parcurs din Asia până în Bazinul Carpatic<sup>67</sup>. O serie de studii au abordat probleme legate de importanța calului în comunitățile avară, precum și de semnificațiile religioase ale prezenței cailor în mormintele avară<sup>68</sup>.

Din bibliografia menționată se desprind o serie de generalități referitoare la înmormântările cu cai, din care voi puncta, în cele ce urmează.

Calul a avut un rol deosebit în comunitățile care au format conglomeratul de populații reunite sub numele de avari în drumul din Asia spre Europa. Cai întregi apar mai ales în morminte de bărbați, care, conform inventarelor funerare, au făcut parte din elita militară avară. Calul a fost partenerul de viață al războinicului avar. La moartea războinicului, el a fost înhumat alături de stăpânul său, cu toate piesele de harnașament sau arme, pentru a-i fi de folos și în viața de apoi. Acest obicei funerar își găsește corespondențe la nivelul Tipurilor I. 1 și II. 2 din Transilvania.

În alte cazuri, la moartea războinicului, calul sacrificat era consumat de către întreaga comunitate în cadrul ritualurilor de înmormântare, în mormânt fiind depuse doar oase din corpul cabalinei. În cele mai multe astfel de morminte s-au descoperit craniile, mandibule și dinți de cai, precum și oase din partea inferioară a picioarelor de cai. În cadrul acestei practici funerare se includ mormintele din Transilvania ce formează tipul II. 1.

Mormintele umane care conțin și cai, sau doar oase din scheletul cailor nu sunt un atribut exclusiv al elitelor militare. Prezența cailor în morminte atestă mai degrabă statutul social al defunctului. Și războinicii de rând, dar și oamenii

<sup>66</sup> De exemplu: Čilinská 1961, p. 325-346; Kiss 1963, p. 153-162; Garam 1987, p. 65-123; Némethi, Klima 1987-1989, p. 173-244; Trugly 1987, p. 251-344; Bóna 1990, p. 113-122; Čilinská 1990, p. 135-146; idem 1991, p. 187-212; Balogh 2009, p. 9-42; Bede 2012, p. 41-47; idem 2014, p. 211-225; Zábójník 2015, p. 277-291.

<sup>67</sup> De exemplu: Kiss 1963, p. 153-162; Garam 1987, p. 65-123; Némethi, Klima 1987-1989, p. 173-176; Bóna 1990, p. 113-122; Balogh 2009, p. 9-42; Bede 2012, p. 41-47; idem 2014, p. 211-225.

<sup>68</sup> Dintre studiile care au abordat subiectul semnificației calului în comunitatea avară vezi: Čilinská 1961, p. 325-346; Kiss 1963, p. 153-162; Garam 1987, p. 65-123; Némethi, Klima 1987-1989, p. 173-176; Čilinská 1990, p. 135-146; idem 1991, p. 187-212; Bóna 1990, p. 113-122; Sós, Salamon 1995, p. 111; Balogh 2009, p. 9-42; Bede 2012, p. 41-47; idem 2014, p. 211-225; Zábójník 2015, p. 277-291; Bede 2017, p. 1-6.

liberi și bogați, inclusiv femei și copii, au fost înmormântați cu cai. În Transilvania, întâlnim astfel de morminte la Band, Bratei 3, Bistrița, Fântânele și Șpălnaca.

Au existat și morminte simbolice de cai. Aici pot fi integrate unele morminte de la Bratei 3, fără inventar arheologic. În cadrul comunităților avară au fost și cai considerați ”magici”, cu puteri supranaturale. Moartea acestora, naturală sau prin sacrificarea lor de către comunitate, era un moment semnificativ în viața colectivităților respective, calul fiind onorat cu mult fast în momentul în care era depus în mormânt. În această practică funerară poate fi inclus mormântul de cal de la Bratei 2.

Diferitele tipuri de înmormântări de cai, sesizate de la un cimitir la altul, de la o regiune geografică la alta din cadrul Khaganatului avar din Bazinul Carpatic, au o conotație etnică, mai ales în perioada avară timpurie, când încă relațiile dintre diferitele triburi care au format conglomeratul avar erau încă incipiente și foarte fragile. Acolo unde în cadrul unui cimitir avar sunt întâlnite mai multe tipuri de înmormântări de cai, se poate vorbi de o conviețuire a două sau mai multor triburi de etnie diferită.

#### **Aprecieri referitoare la cronologia mormintelor de cai și cu cai din Transilvania.**

Fixarea datării mormintelor de cai și cu cai din Transilvania se raportează în primul rând la artefactele metalice care au constituit mobilierul funerar al respectivelor complexe. La aceste date se adaugă analogiile din domeniu (prezentate mai sus), precum și o serie de constatări istorice referitoare la momentul pătrunderii avarilor în Transilvania<sup>69</sup>.

Marea majoritate a mormintelor de cai sau cu cai, din cimitirele care formează grupa Band/Noșlac/Bratei 3, ca și cele din cimitirul biritual de la Bratei 2, au fost amplasate la marginea respectivelor necropole, ceea ce susține datarea lor în perioada târzie de funcționare a lor.

Se disting trei paliere cronologice în care se înscriu mormintele de cai și cu cai din Transilvania. O primă secvență cronologică este cuprinsă între 630-670, anul 630 fiind data după care avarii au intrat în Transilvania<sup>70</sup>. În acest interval temporal se include orizontul de morminte care formează atât Tipul I. 1 cât și Tipul II. 1 din cimitirele grupei Band/Noșlac/Bratei 3 (**Tab. 11**). Tot în secolul VII a fost datat cimitirul de la Luna. Nu există până în prezent date care să permită verificarea datării propuse. Excepție fac doar mormintele de la Noșlac (tipul I. 1), care datează între 670 și 720 (**Tab. 11**).

---

<sup>69</sup> Cosma 2017, p. 15-23.

<sup>70</sup> Cosma 2017, p. 15-23.

În perioada avară mijlocie (670-720), datează toate mormintele din tipul II. 2. Ele provin, două din cimitirul gepido-avar de la Șpălnaca, și unul din cimitirul de la Cicău. Tot în această perioadă datează și cimitirele cu morminte dificil de plasat tipologic din perspectiva înmormântărilor cu cai de la Aiud, Aiudul de Sus, Gâmbaș și Teiuș (**Tab. 10**). În secolul VIII, cel mai probabil în prima jumătate a acestei perioade, pot fi plasate cronologic ambele morminte de la Bratei 2, precum și cele descoperite la Lopadea Nouă și Măgina.

Astfel, se remarcă faptul că aproape în totalitate Tipurile I. 1 și II. 1 sunt întâlnite doar în secolul VII (630-670). Respectivul complexe funerare au fost descoperite în cimitire gepido-avare (grupa Band/Noșlac/Bratei 3) din Transilvania. Singura excepție este necropola gepido-avară de la Noșlac, unde orizontul înmormântărilor cu cai datează după 670 și în primele decenii ale secolului VIII (**Tab. 11**). Mormintele comune (om și cal) ce formează Tipul II. 2 din Transilvania, datează numai după anul 670 și apoi în secolul VIII.

Grup cultural	Cimitire	Tip de mormânt				Cronologie
		Tip I.1	Tip I.2	Tip II.1	Tip II.2	
Band /Noșlac/ Bratei 3	Band					630-670
	Bistrița					
	Bratei 3					
	Fântănele					
	Valea Largă					
	Unirea 2					
	Noșlac					
	Șpălnaca					
Cimitire avare	Cicău					670-720
	Gâmbaș					
	Luna		?			
	Aiud			?	?	
	Aiudul de Sus			?	?	
	Teiuș			?	?	
	Lopadea Nouă			?	?	700-800
	Măgina			?	?	
Cimitire bi-rituale	Bratei 2			?	?	

Tab. 11 – Cronologia mormintelor cu cai și de cai din Transilvania.

### **Precizări referitoare la încadrarea etno-culturală a mormintelor de cai și cu cai din Transilvania.**

În ceea ce privește mormintele de cai cu piese de harnașament și arme specifice avarilor din cimitirele Grupei Band/Noșlac/Bratei și din cimitirele birituale, consider că ele au aparținut unor războinici avari.

La Band și Bratei 3, mormintele avarie sunt grupate în două zone, dispuse la marginea cimitirelor. Atât la nivelul inventarului funerar cât și în ceea ce privește ritul de înmormântare, nu există diferențe între cele două grupe. În ambele zone sunt morminte atât de cai cât și cu resturi de cai<sup>71</sup>. Cu foarte mici excepții, indiferent de modul de înmormântare, caii au fost așezați în groapă cu capul spre Est și partea din spate a corpului spre Vest, iar cadavrele umane cu capul spre Vest și picioarele spre Est. Aceste detalii susțin faptul că avarii care s-au îngropat alături de gepizi în cimitirele de la Band și Bratei 3, făceau parte din același trib sau comunitate.

Mai dificil de plasat etno-cultural sunt înmormântările din cimitirele grupei Band/Noșlac/Bratei 3, unde s-au îngropat cai fără piese de harnașament, arme sau alte artefacte specifice avarilor (ca de exemplu scărițe de șa sau zăbale), dar cu obiecte precum ceramică sau piepteni din os, de sorginte gepidă. Exemplul cel mai concludent sunt cele 6 morminte din cimitirul de la Bratei 3 (M. 9, 11, 42, 76, 85, 133), incluse în Tipul II. 1 (Înmormântări cu oase din schelete de cai depuse alături de cadavrul uman). Vasele și pieptenii din os cu bune analogii în lumea gepidă din Bazinul Carpatic<sup>72</sup>, sugerează etnia gepidă a celor înmormântați în aceste morminte. În acest caz, s-a preluat de la avari obiceiul depunerii în morminte și a unor părți din corpul cailor. De altfel, mormintele enumerate mai sus au fost descoperite în "cercurile" de la marginea cimitirului în care au fost descoperite morminte atribuibile mediului avar. Pornind de la această ultimă constatare nu este imposibil ca mormintele cu piepteni și ceramică gepidă să fi aparținut de fapt unor avari, care au preluat de la gepizi artefactele precizate.

Un alt exemplu care merită atenție, se referă la acele morminte în care au fost descoperite numai mandibule de cal. În Transilvania, astfel de situații s-au descoperit doar în cele două morminte de la Bistrița și în cel de la Fântânele. În literatura de specialitate se regăsesc o serie de studii care prezintă morminte merovingiene din vestul Europei, care au conținut doar cranii de cal și/sau mandibule de cal, ori dinți de cal<sup>73</sup>. Însă, pentru cele două situații de la Bistrița și Fântânele, nu trebuie căutate analogii într-un spațiu geografic îndepărtat, din vestul Europei. Morminte cu mandibule de cal precum cele din cimitirele din

<sup>71</sup> Dobos 2010-2011, p. 402, fig. 2, 403, fig. 3.

<sup>72</sup> Bóna, Nagy 2002.

<sup>73</sup> Muler-Wille 1970-1971, p. 130, fig. 7.

Transilvania se regăsesc în multe complexe funerare avare din Bazinul Carpatic. De altfel, nici nu este sigur că acele mandibule au fost doar singurele oase de cal din morminte.

În Podișul Transilvaniei, nu sunt, cel puțin până acum, cimitire germanice din perioada timpurie sau mijlocie a respectivei grupe culturale, care să conțină morminte de cai, cu cai sau cu oase din schelete de cai<sup>74</sup>. Precizez acest fapt, deoarece doresc să scot în evidență, că la nivelul cimitirelor gepide din Transilvania nu există o tradiție anterioară secolului VII, referitoare la depunerea de cai sau oase din scheletele cailor în morminte. Cunoscut doar un singur cimitir gepid din Ungaria, cel de la Hódmezővásárhely - Kishomok, unde un mormânt a conținut un craniu de cal<sup>75</sup>. De subliniat este faptul că și în acel cimitir au fost descoperite morminte avare<sup>76</sup>. De altfel, în Bazinul Carpatic, gepizii se înhumau, doar cu piese de harnașament sau arme<sup>77</sup>. În Transilvania, înmormântările de și cu cai apar numai după intrarea avarilor în Podișul Transilvaniei, fapt petrecut cel mai probabil după anul 630.

Obiceiul înmormântărilor cu părți din schelete de cai depuse alături de decedați din cimitirele gepido-avare din Transilvania, nu are nimic de-a face cu lumea merovingiană vest europeană. În mormântările de cai și cu cai au fost o practică funerară avară, pe care este foarte posibil ca unii dintre gepizii din Transilvania să o fi preluat sau nu, asta dacă avem în vedere numărul redus de morminte de cai cu inventare specifice gepizilor din cadrul cimitirelor grupei Band/Noșlac/Bratei 3. În acest caz, așa cum am precizat deja, acele morminte cu material gepid, pot fi atribuite avarilor.

Persoanele care au fost înmormântate cu cai din cimitirele gepido-avare sau avare din Transilvania, au făcut parte din rândul războinicilor avari. Rangul acestor războinici a fost diferit, fapt ce reiese din bogăția și diversitatea mobilierului funerar. Pe treapta cea mai de sus a ierarhiei avare din Transilvania pot fi plasați războinicii de Unirea 2 / Vereșmort, Șpálnaca și Cicău.

Trebuie remarcat și mormântul de femeie de la Șpálnaca, înmormântată cu podoabe și accesorii vestimentare, alături de care a fost depus și un cal cu piese și accesorii de harnașament, personaj care cu siguranță a avut un rang superior în comunitatea gepido-avară care și-a îngropat morții în punctul Șugud de la Șpálnaca. Este posibil ca mormintele 9, 11, 42, 76, 85, 133 de la Bratei 3, să fi fost și ele de femei, conform inventarelor funerare.

Marea majoritate a mormintelor cu cai au adăpostit persoane adulte. Sunt însă și morminte de adolescenți, atestate în cimitirul de la Bratei 3 (M. 11, 133), dar și de copii, nu foarte multe (Band și Bistrița), care au beneficiat de

<sup>74</sup> Vezi Horedt 1977, p. 251-268.

<sup>75</sup> Bóna, Nagy 2002, p. 42.

<sup>76</sup> Bóna, Nagy 2002, p. 140-143.

<sup>77</sup> Balogh 2009, p. 9, 18-19.

înmormântări cu cai sau cu oase din scheletul cailor, fapt care denotă un statut superior al decedaților.

### **Constatări finale.**

Prima constatare, cea mai importantă de altfel, se referă la faptul că și în Transilvania este atestată practica funerară a depunerii de cai sau doar părți din cai, în morminte ce pot fi atribuite mediului avar.

În Podișul Transilvaniei numărul înmormântărilor cu cai este foarte mic în comparație cu alte zone ale Khaganatului avar. De asemenea, nu toate tipurile de înmormântări cu cai din Bazinul Carpatic se regăsesc în Transilvania.

Numărul mormintelor cu cai este mic, raportat atât la numărul necropolelor din Transilvania databile în secolele VII-VIII, cât și la nivelul fiecărui cimitir în parte. Cele mai multe sunt mormintele de cai, urmate de cele de om și oase din scheletele cailor, iar în final de cele de om și cal întreg. Primele datează între 630-670, iar ultimul tip se încadrează la sfârșitul perioadei avare mijlocii și în secolul VIII.

Este foarte probabil ca piesele de harnașament sau arme specifice războinicilor avari, descoperite fortuit în diferite localități din Podișul Transilvaniei, să fi făcut parte din morminte în care au fost depuși și cai. Dar, la fel de probabil este și faptul ca respectivele artefacte să fi fost doar singurele obiecte depuse în mormintele războinicilor, tip de înmormântare distinct în cimitirele avare din Khaganatul avar<sup>78</sup>.

Apariția în Transilvania a mormintelor de cai și cu cai se datorează exclusiv avarilor. Ei au fost cei care și-au înmormântat cu cai atât războinicii, dar și persoanele importante din vârful ierarhiei avare, obicei funerar pe care triburile avare l-au adus din Asia și stepele eurasiatice.

În cimitirele gepide sau gepido-avare de la Band, Bistrița, Bratei 3, Noșlac, Fântânele, Șpălnaca și Valea Largă, prezența cailor sau doar a unor oase din schelete de cai în morminte se datorează prezenței efective a avarilor, care după 630 au conlocuit cu gepizi, și și-au îngropat morții în cimitirele gepide târzii din Transilvania.

### **Lista cimitirelor din secolele VII-VIII din Transilvania în care au fost descoperite morminte cu cai și de cai**

1. Aiud (jud. Alba) / Școala de viticultură. Datare: 650/670–710/720. Bibliografie: Cosma 2017, p. 44-45.
2. Aiudul de Sus (jud. Alba) / Hotarul localității. Datare: 650/670–710/720. Bibliografie: Cosma 2017, p. 47.

---

<sup>78</sup> Némethi-Klima 1987-1989, p. 176, Tip. 5; Balogh 2009, p. 9, 18-19.

3. Band (jud. Mureș) / Cetatea surpăturii / Dulásvár. Dată: faza târzie a cimitirului/630–670. Bibliografie: Kovács 1913, p. 279-389.
4. Bistrița (jud. Bistrița-Năsăud) / la est de oraș, pe partea dreaptă a drumului spre Viișoara / Poligon. B. Dată: epoca avară timpurie (?). C. Bibliografie: Gaiu 1992, p. 118, Fig. 3/1; Dobos 2010-2011, p. 391.
5. Bratei 2 (jud. Sibiu) / Cimitirul nr. 2. Dată: 720-810/830. Bibliografie: Zaharia 1977, p. 62; Cosma 2017, p. 51.
6. Bratei 3 (jud. Sibiu) / Cimitirul nr. 3. Dată: morminte de cai cu piese de harnașament avară: 630-670. Bibliografie: Bârză 2010, p. 171-271; Dobos 2010-2011, p. 390-391; Cosma 2017, p. 47-51.
7. Cicău (jud. Alba) / Săliște. Dată: 650/670–710/720. Bibliografie: Winkler *et alii* 1977, p. 269-283; Georoceanu *et alii* 1977, p. 285-294; Cosma 2017, p. 54-56.
8. Fântânele (jud. Bistrița Năsăud) / Dâmbul Popii. Dată: sfârșitul secolului V, sau în prima parte a secolului VI. Bibliografie: Dobos, Opreanu 2012, p. 32-33, 62, 65, 68, 70, Pl. 4, 41/1-2.
9. Gâmbaș (jud. Alba) / Cimitirul reformat. Dată: 650/670-710/720. Bibliografie: Bodrogi 1913, p. 22-24; Horedt 1951, p. 198, nr. 21; Horedt 1958, 95-100; Cosma 2017, p. 59, m. 10.
10. Lopadea Nouă (jud. Alba) / Șanțuri. Dată: 700-800. Bibliografie: Bodrogi 1913, p. 25-27; Horedt 1958, p. 101; Roska 2001, p. 166, 168, fig. 4.
11. Luna (jud. Cluj) / Nod rutier. Dată: Sec. VII-VIII. Bibliografie: Mențiuni: Pupeză *et alii* 2018, p. 78 cu toate trimiterile bibliografice referitoare la săpăturile de la Luna / Nod rutier.
12. Măgina (localitate integrată orașului Aiud, jud. Alba) / curtea lui Sas Cornel. Dată: 700-800. Bibliografie: Ciugudean 1974, p. 457-459, fig. 1; Gál 2013, p. 255-260.
13. Noșlac (jud. Alba) / Grădina lui Hărăstășan. Datarea mormintelor de cai: 650/670-710/720. Bibliografie: Arhivă M. Rusu; Rusu 1962, p. 270, 274, 277; Rusu 1964, p. 36-37, 42; Dobos 2015, p. 59-60, 70-71; Cosma 2017, p. 64-65, Pl. 26.
14. Șpălnaca (jud. Alba) / Șugud. Datarea mormintelor de cai: 650/670-710/720. Bibliografie: Cosma 2017, p. 75-78.
15. Teiuș (jud. Alba) / Cetățuie. Dată: 650/670–710/720. Bibliografie: Cosma 2017, p. 88.
16. Unirea 2 / Vereșmort (jud. Alba) / str. Traian, nr. 827. Dată: 630-650/670. Bibliografie: Rustoiu, Ciută 2015, p. 107-127.
17. Valea Largă (jud. Mureș) / Capul satului/Lutărie. C. Dată: secolul VII. D. Bibliografie: Hica 1974, p. 519; Dobos 2010/2011, p. 391.

### HORSES' GRAVES AND GRAVES WITH HORSES FROM VII<sup>TH</sup>-VIII<sup>TH</sup> CENTURIES IN TRANSYLVANIA

#### ABSTRACT

The first and most important remark is that in Transylvania, the funerary practice of burying horses or only parts of horses in graves can be attributed to the Avar

milieu. The number of horse burials is very small in the Transylvanian Plateau in comparison with other areas of the Avar Khaganate. At the same time, not all types of horse burials identified in the Carpathian Basin are recognised in Transylvania. The number of horse burials is also small compared to the number of 7th–8th c. necropolises from Transylvania or the number of graves within each cemetery. The most numerous are the graves accommodating the horse alone, followed by those with the human deceased accompanied by bones of the horse skeleton and, finally, by those with the deceased accompanied by a complete horse.

The first type of burial dates from between the years 630 and 670, while the last type characterises the end of the Middle Avar period and the 8th c. Very likely, the harness parts and the weapons specific to the Avar warriors which have been found by chance at different sites in the Transylvanian Plateau once belonged to horse burials. Still, it is just as possible that the artefacts thus found were the only additions to the funerary inventory, illustrating a distinct type of burial in the Avar cemeteries of the Avar Khaganate 1.

The occurrence of horse burials in Transylvania is exclusively associated with the Avars. They were the ones that buried not only their warriors but also important persons from the top of the Avar hierarchy together with horses, a funerary practice that the Avar tribes brought with them from Asia and the Eurasian steppes. In the Gepid or Gepid-Avar cemeteries at Band, Bistrița, Bratei 3, Noșlac, Fântânele, Șpălnaca and Valea Largă, the presence of horses or of only some bones of the horse skeleton in graves is the result of the effective presence of the Avars, who after the year 630 cohabitated with the Gepids and buried their dead in the Late Gepid cemeteries from Transylvania.

#### LIST OF FIGURES:

Fig. 1 – Examples of horse alone graves from Transylvania (Type. I. 1): Bratei 3: 1 – Grave 27; 2 – Grave 78; 3 – Grave 283; 4 – Grave 104 (according to Zaharia 2010). Bratei 2: 5 – Horse grave (according to Zaharia 1977).

Fig. 2 – Artefacts discovered in the horses' graves from Bratei 3 (Type I. 1): 1- applique (G. 278); 2-3 – terret (G. 78, 278); 4 – rein ring (G. 78); 5 – harness belt buckle (g. 78); 6-8 – bits (G. 83, 104, 108); 9-10 – spear pointed end (G. 175, 278); 11-13 – stirrups (G. 66, 274); 14-16 – clay pots (G. 278) (according to Zaharia 2010).

Fig. 3 – Noșlac: A – Graves 11-12; B – Artefacts discovered in graves 11-12 in Noșlac: Grave 11: 1-2 – iron and bronze buckles; 3 – iron breastplate. Grave 12: 1 – axe; 2 – ring for the straps of the harness; 3 – bit; 4, 6 – buckles for the harness reins; 5, 7 – stirrups (according to Cosma 2017).

Fig. 4. – Human graves with fragments of horse skeletons from Bratei 3 (Typ. II.2). A – Grave 9: 1 – beads; 2 – appliques; 3 – bronze earring; 4 – clay pot. B – Grave 76: 1 – beads; 2 – small bell; 3-4, 6, 8 – earrings; 5,9 – appliques; 7 – cross-like piece; 10 – bone comb; 11 – knife; 12 – mirror. C - Grave 11: 1a-b – earrings; 2 – fibula; 3 – clay pot. D – Grave 42: 1 – knife; 2 – clay pot. E – Grave 133: 1 – earring (according to Zaharia 2010).

Fig. 5. – Human graves with horses from Șpălnaca (Typ. II.2): A – Grave 19. B - Grave 37.

#### Bibliografie:

- Balint 1971 - Cs. Balint, "A honfoglalaskori lovastemetkezések. - Le tombes a ensevelissement de cheval chez les Hongrois du IXe-XIe siècles", *MFME* 1971, 2, 1974, p. 85-108.
- Balogh 2009 - Cs. Balogh, "Avar kori ló, lovas és lószerszámos temetések a Duna-Tisza közén", Á. Somogyvári, V. Székely (ed.), "*In terra quondam Avarorum. . . : Ünnepi tanulmányok H. Tóth Elvira 80. Születésnapjára*, Kecsemét, Musée József Katona, 2009, (*Archaeologia Cumanica*, 2), p. 9-42.
- Bârză 2010 - L. Bârză, *Ein gepidisches Denkmal aus Siebenbürgen. Das Gräberfeld 3 von Bratei* (Bearbeitet von R. Harhoiu). Mit Beiträgen E. Zaharia und R. Harhoiu. *Archaeologia Romanica* 4, Cluj-Napoca, 2010.
- Bede 2012 - I. Bede, "The status of horses in late Avar-period society in the Carpathian Basin", *ACE Conference Brussels: The very beginning of Europe? Early-Medieval Migration and Colonisation*, 2012, p. 41-50.
- Bede 2014 - I. Bede, "Le cheval dans les rites funéraires de la période avar: une forme d'individuation? (Fin du VIe – Milieu du IXe siècle ap. J. - C.; Bassin des Carpates)", I. Bede, M. Detante (sous la direction), *Rencontre autour de l'animal en contexte funéraire. Actes de la Rencontre de Saint - Germain - en - Laye des 30 et 31mars 2012*. IVE Rencontre du Group d'anthropologie et d'archéologie funéraire 2014, p. 211-225.
- Bede 2017 - I. Bede, "Des chevaux dans les tombes avars. Étude comparative de six nécropoles (milieu du VII e – milieu du IX e siècle)", *Vie et mort du cheval: des pratiques médiévales aux traditions camarguaises*, May 2012, Arles, France. 2017. Le cheval au Moyen Âge, <hal-01502941v2>, p. 1-21. <https://hal.archives-ouvertes.fr/hal-01502941v2/document>, accesat la 17 Ianuarie 2019.
- Bodrogi 1913 - J. Bodrogi, "Alsófehérvármegyei honfoglaláskori leletek", *Az Erdélyi Múzeum-Egyesület hetedik vándorgyűlésének emlékkönyve*, Kolozsvár, 1913, p. 16-29.
- Bóna 1990 - I. Bóna, "Beiträge zum asiatischen Ursprung der awarenzeitlichen partiellen Pferdebestattungen", *Wosinsky Mór Megyei Múzeum Szekszárd*, 1990, p. 113-122.
- Bóna, Nagy 2002 - I. Bóna, M. Nagy, *Gepidische gräberfelder am Theissgebiet I. Hódmezővásárhely-Kishomok (Kom Csongrád)*. *Monumenta Germanorum Archaeologica Hungariae I*. Budapest, 2002, p. 34-189.

- Botezatu, Blăjan 1989  
- D. Botezatu, M. Blăjan, "Mormântul prefeudal (sec. VI e.n.) de la Mediaș (jud. Sibiu). Studiu arheologic și antropologic", *Apulum*, 26, 1989, p. 347-354.
- Čilinská 1961  
- Z. Čilinská, "Nové nálezy falér zo slovansko-avarských pohrebísk na Slovensku", *Slovenská Archeológia*, IX, 1-2, 1961, p. 325-346.
- Čilinská 1990  
- Z. Čilinská, "Die awarenzeitlichen Frauengräber mit Pferdebestattung in der Slowakei", *Wosinsky Mór Megyei Múzeum Szekszárd*, 1990, p. 135-146.
- Čilinská 1991  
- Z. Čilinská, "Soziale differenzierung und ihre spiegelung im Bestattungsritus des 7.-8. Jahrhunderts in der Slowakei", *Acta Archaeologica Carpathica*, XXX, 1991, p. 187-212.
- Cosma 2015  
- C. Cosma, "Avar warriors in Transylvania, Sătmar and Maramureș, Crișana and Banat. Archaeological landmarks on the political status of western Romania in the Avar Khaganate", C. Cosma (ed.), *Warriors, weapons, and harness from the 5th-10th centuries in the Carpathian Basin. Ethnic and cultural interferences in the 1st Millennium B.C. to the 1st Millennium A. D.* 22, Cluj-Napoca, 2015, p. 251-280.
- Cosma 2017  
- C. Cosma, *Războinici avari în Transilvania / Avar warriors in Transylvania. Ethnic and cultural interferences in the 1st Millennium B.C. to the 1st Millennium A. D.* 23, Cluj-Napoca, 2015.
- Cosma 2018  
- C. Cosma, *Graves of Avar military chiefs in Transylvania / Morminte de șefi militari avari din Transilvania*, Cluj-Napoca, 2018.
- Dobos 2010/2011  
- A. Dobos, "Az erdélyi soros temetők lovastemetkezései (Înmormântările cu cal în cimitirele cu morminte dispuse în șiruri paralele din Transilvania / The horse burials of the row-grave cemeteries from Transylvania)", Körösfői Zsolt (Főszerkesztő), *Erdély és kapcsolatai a kora népvándorlás korában*, szerk. Körösfői Zs., Molnár István Múzeum Kiadványai, 3, (Székelykeresztúr/Cristuru Secuiesc 2010/2011), p. 377-403.
- Doboș, Opreanu 2012  
- A. Doboș, C. H. Opreanu, *Migration period and early medieval cemeteries at Fântânele (Bistrița-Năsăud County)*. Patrimonium Archaeologicum Transylvanicum 5, Cluj-Napoca, 2012.
- Gaiu 1992  
- C. Gaiu, "Le cimetière gépide de Bistrița", *Dacia*, N.S., 36, 1992, p. 115-124.
- Garam 1987  
- É. Garam, "Pferdegräber der awarenzeitlichen gräberfeldes in Tiszafüred. Angaben der späta-warenzeitlichen. Pferdebestatungen", *Alba Regia*, XXIII, 1987, p. 65-123.
- Garam 1995  
- É. Garam, *Das Awarenzeitliche Gräberfeld von Tiszafüred. Cemeteries of the avar period (567-829) in Hungary* 3, Budapest, 1995.
- Geoceanu et alii 1977

- P. Georoceanu, C. Lisovschi-Cheleşanu, M. Georoceanu, "Studiul osteologic al unui schelet de cal dintr-un mormânt avar din Transilvania", *Acta Musei Napocensis*, 16, 1977, p. 285-294.
- Grosu *et alii* 1995  
- Al. V. Grosu, M. Blăjan, D. Botezatu, "Mormântul cu ofrandă de moluște (secolul VIII e. N.) descoperit la Alba Iulia "Stația de salvare", S. Dumitrașcu, V. Moga, A. Chiriac, S. Șipoș (Coord.), *Din istoria Europei romane*, Oradea, 1995, p. 275-284.
- Hica 1974  
- I. Hica, "Un cimitir din secolul al VII-lea e.n. la Valea Largă", *SCIVA*, 25, 4, 1974, București, p. 517-526.
- Horedt 1951  
- K. Horedt, "Ceramica slavă din Transilvania", *SCIV*, II, 2, 1951, p. 189-218.
- Horedt 1958  
- K. Horedt, *Contribuții la istoria Transilvaniei. Sec. IV - XIII*, București, 1958.
- Horedt 1977  
- K. Horedt, "Der östliche Reihengräberkreis in Siebenbürgen", *Dacia*, 21, 1977, p. 251-268.
- Kiss 1963  
- A. Kiss, "Az avar kori lovas-temetkezés szkásának vizsgálata", *Janus Pannonius Múzeum Évkönyvem*, Pécs, 1962, p. 153-162.
- Kovács 1913  
- I. Kovács, "A mezőbandi asatasok / Les fouillages de Mezöband", *Dolgozatok. Erdély Nemzeti Múzeum*, 4, 1913, p. 265-429.
- Mauricius, XI, 2 - Mauricius, "Arta Militară". *Fontes Historiae Dacaromanae*, 2, București, 1970, p. 552-565.
- Müller-Wille 1970-1971  
- M. Müller-Wille, "Pferdegrab und Pferdeopfer im fruhen Mittelalter", *BerROB*, 20-21, 1970-1971, p. 119-248.
- Némethi, Klima 1987-1989  
- M. Némethi, L. Klima, "Kora avar kori lovas temetkezések", *A nyíregyházy Jósa András Múzeum. Évkönyve*, XXX-XXXII, 1987-1989, Nyíregyháza, 1992, p. 173-244.
- Pop 2003  
- Gr. P. Pop, "Transilvaniaia, Banat, Crișana și Maramureș. Caracteristici geografice. I.", A. Pop, T. Năgler (Coord.), *Istoria Transilvaniei*, Vol. I (până la 1541). Institutul Cultural Român, Cluj-Napoca, 2003, p. 11-27.
- Protase *et alii* 2000  
- D. Protase, M. Blăjan, D. Botezatu, S. Haimovici, "Șpălnaca, com. Hopârta, Jud. Alba, Punct Șugud, Campania 1999", *Cronica Cercetărilor Arheologice din România*, 2000, p. 104. <http://www.cimec.ro/Arheologie/newcronica2000/indici/cronica.htm>.
- Pupeză *et alii* 2018  
- L. P. Pupeză, N. Szabolcs, P. Eszter, C. A. Roman, "Luna, jud. Cluj-Nod Rutier", *Cronica cercetărilor arheologice din România 2018*. Campania 2017, p. 78.
- Roska 2001  
- M. Roska, "A honfoglalás és Erdely", M. Aszalos (Szer.), *A történeti Erdély*. Budapest 2001, p. 163-173.
- Rustoiu, Ciută 2015

- G. T. Rustoiu, M. Ciută, "An avar warrior's grave recently discovered at Unirea-Vereşmort (Alba county)", C. Cosma (ed.), *Warriors, weapons, and harness from the 5th-10th centuries in the Carpathian Basin. Ethnic and cultural interferences in the 1st Millennium B.C. to the 1st Millennium A. D.* 22, Cluj-Napoca, 2015, p. 107-127.
- Sós, Salamon 1995  
- Á. Cs. Sós, Á. Salamon, *Cemeteries Of The Early Middle Ages (6th-9th Centuries A.D.) at Pókaszepetk*, Budapest, 1995.
- Trugly 1987  
- Al. Trugly, "Gräberfeld aus der zeit des awarischen reiches bei der schiffswerft in Komárno", *Slovenská Archeológia*, XXXV-2, 1987, p. 251-344.
- Țiplic 2002-2003  
- I. M. Țiplic, "Necropole de tip Mediaş din Transilvania", *Acta Musei Napocensis*, 39-40, II, 2002-2003, p. 9-22.
- Vida 1999  
- T. Vida, *Die awarenzeitliche Keramik I. (6.-7. Jh.)*. Varia Archeologica Hungarica, VIII, Berlin-Budapest, 1999.
- Winkler *et alii* 1977  
- I. Winkler, M. Takacs, Gh. Păiuş, "Necropola avară de la Cicău", *Acta Musei Napocensis*, XIV, 1977, p. 269-283.
- Zábojník 2015  
- J. Zábojník, "Zum Verhältnis zwischen Archäologie und Anthropologie am Beispiel frühmittelal-terlicher Gräberfelder aus dem Mitteldonauraum (7.-10. Jahrhundert)", O. Heinrich-Tamáska, H. Herold, P. Straub und T. Vida (Hrsg.), „*Castellum, civitas, urbs*“ - *Zentren und Eliten im frühmittelalterlichen Ostmitteleuropa – Centres and Elites in Early Medieval East-Central Europe (Castellum Pannonicum Pelsonense*, Bd. 6, hrsg. v. Archäologischen Institut des Geisteswissenschaftlichen Forschungszentrums der Ungarischen Akademie der Wissenschaften, dem Geisteswissenschaftlichen Zentrum Geschichte und Kultur Ostmitteleuropas e. V., dem Balatoni-Museum). (Budapest, Leipzig, Keszthely, Rahden/Westf, 2015), p. 277-291.