

ACTA MVSEI APVLENSIS

APULUM LX

series *ARCHAEOLOGICA ET ANTHROPOLOGICA*

Fondator

ION BERCIU

Editor

GABRIEL TIBERIU RUSTOIU

Colegiul editorial:

RADU ARDEVAN - Universitatea „Babeş-Bolyai”, Cluj-Napoca

NIKOLAUS BOROFFKA - Deutsches Archäologisches Institut, Berlin

HORIA ION CIUGUDEAN - Muzeul Național al Unirii, Alba Iulia

SORIN NEMETI - Universitatea „Babeş-Bolyai”, Cluj-Napoca

CHRISTOPHER F. E. PARE - Universitatea „Johannes Gutenberg”, Mainz

ZENO KARL PINTER - Universitatea „Lucian Blaga”, Sibiu

CRISTIAN IOAN POPA - Universitatea „1 Decembrie 1918”, Alba Iulia

FLORIAN MATEI-POPESCU - Institutul de Arheologie „Vasile Pârvan”,
București

IOAN CAROL OPRÎȘ - Universitatea București

AUREL RUSTOIU - Institutul de Arheologie și Istoria Artei, Cluj-Napoca

CRISTIAN SCHUSTER - Institutul de Arheologie „Vasile Pârvan”, București

VOLKER WOLLMANN - Obrigheim

Colegiul de redacție:

RADU OTA - redactor șef

CRISTINEL FÂNTÂNEANU - secretar de redacție

SIDONIA PETRONELA OLEA - membru

ADINA BOGDAN - membru

GEORGE VALENTIN BOUNEGRU - membru

CRISTIAN TITUS FLORESCU - membru

ILIE LASCU - membru

ANCA TIMOFAN - membru

Adresa de corespondență:

MUZEUL NAȚIONAL AL UNIRII ALBA IULIA

510010 ALBA IULIA

Str. Mihai Viteazul, 12-14

Tel. 0258/813300

Mailing address:

MUZEUL NAȚIONAL AL UNIRII ALBA IULIA

RO – 510010 ALBA IULIA

12-14, Mihai Viteazul St.

Tel. (+40) (258) 813300

www.revista-apulum.ro; www.mnuai.ro

© 2023 MUZEUL NAȚIONAL AL UNIRII ALBA IULIA

ISSN – 1013-428X

ISSN – 2247 – 8701

ISSN-L – 2247 – 8701

ACTA MVSEI APVLENSIS

APVLVM

LX

series *ARCHAEOLOGICA ET ANTHROPOLOGICA*



ALBA IULIA

MMXXIII

Tehnoredactare: RADU OTA

Traducerea și verificarea textelor în limba engleză: ADINA BOGDAN

Corectură: IOANA-DANIELA TRIF

Autorii își asumă întreaga răspundere pentru conținutul studiilor

Materialele nepublicate nu se restituie autorilor

S U M A R

CONTENTS – SOMMAIRE – INHALT

RADU OTA, Fondarea anuarului Apulum/Creation of Apulum Yearbook.....	IX
VOLKER WOLLMANN, RADU OTA, GEORGE VALENTIN BOUNEGRU, La ceas aniversar – Ion Berciu, fondatorul anuarului Apulum. Corespondență Ion Berciu – Volker Wollmann.....	XXI

STUDII ȘI ARTICOLE – STUDIES AND ARTICLES

ARHEOLOGIE & ANTROPOLOGIE

MIHAELA-MARIA BARBU, MIHAI GLIGOR, Materialul litic cioplit eneolitic din situl de la Petrești – <i>Groapa Galbenă</i> (jud. Alba) <i>Eneolithic Carved Lithic Material from Petrești - Groapa Galbenă Site (Alba County)</i>	1
MIHAELA-MARIA BARBU, IOSIF VASILE FERENCZ, Materialul litic cioplit aparținând culturii Coțofeni din situl de la Alun – Terasa Dacică 1 <i>Knapped Lithic Material Belonging to the Coțofeni Culture from Alun Site – Terasa Dacică 1</i>	33
CAROL KACSÓ, Obiective și descoperiri din epoca bronzului de la Călinești - Maramureș <i>Bronzezeitliche Funde und Befunde aus Călinești – Maramureș...</i>	45
ILIE LASCU, Descoperiri din bronzul târziu de la Pianu de Jos – <i>Câmpu de Mijloc</i> <i>Late Bronze Finds from Pianu de Jos – Câmpu de Mijloc</i>	67
NIKOLAUS BOROFFKA, HORIA CIUGUDEAN, SVEND HANSEN, Teleac – 70 Years from the First Discovery. <i>Macedonian Bronzes from the Research in 2010-2011</i> <i>Teleac – la 70 de ani de la prima descoperire. Bronzuri</i>	

	<i>macedonene din cercetările anilor 2010-2011.....</i>	89
GABRIEL BĂLAN, ADRIAN BOLOG, CRISTIAN DIMA, SILVIU POPA, DANIEL TENTIȘ, ANDREI SOFICARU, Morminte din prima epocă a fierului descoperite la Gelmar (jud. Hunedoara)		
	<i>Early Iron Age Burials Discovered at Gelmar (Hunedoara County).....</i>	129
MARIANA EGRI, ANDREEA DRĂGAN, AUREL RUSTOIU, ADRIAN CĂTĂLIN CĂSĂLEAN, MARINA MUSTEAȚĂ, GABRIEL TIBERIU RUSTOIU, Settlement and Land-Use Patterns in the Surroundings of the Iron Age Cemeteries at Sâncraia – Darvas (Alba County)		
	<i>Modele de organizare a așezărilor și de exploatare a teritoriului în arealul necropolelor din epoca fierului de la Sâncraia – Darvas (jud. Alba).....</i>	157
AUREL RUSTOIU, Commentaria archaeologica et historica (VI) 1. Comentarii cu privire la o istorie a Daciei preromane schițată de Karl Strobel 2. Din nou despre „hambarele dacice” de la Grădiștea de Munte (jud. Hunedoara)		
	<i>Commentaria archaeologica et historica (VI) 1. Comments Regarding the History of pre-Roman Dacia that Was Proposed by Karl Strobel 2. Once Again about the Dacian Granaries from Grădiștea de Munte (Hunedoara County).....</i>	193
DAN GEORGE ANGHEL, Olăritul la Apulum - ateliere, inventar tehnologic și produsele ceramice specifice		
	<i>Pottery at Apulum – Workshops, Technological Inventory and Specific Ceramics Products.....</i>	235
LUCIANA NEDELEA, A Statistical Analysis of the Roman Pottery Discovered within the Perimeter of the Porta decumana Pertaining to the Potaissa Legionary Fortress		
	<i>O analiză statistică a ceramicii romane descoperite în perimetrul porții decumana aparținând castrului roman Potaissa.....</i>	299
LIVIU PETCULESCU, Roman Military Equipment from Stolniceni (Râmnicu Vâlcea Town)		
	<i>Echipamentul militar roman de la Stolniceni (orașul Râmnicu Vâlcea).....</i>	319
SORIN COCIȘ, VLAD-ANDREI LĂZĂRESCU, MARIUS-MIHAI CIUTĂ, Fibule pierdute – fibule regăsite. Cazul Alba Iulia		
	<i>Lost Brooches-Found Brooches. Alba Iulia Case</i>	339
ERGÜN LAFLI, MARTIN HENIG, Some Hellenistic and Roman Engraved Gemstones from Nicomedia and Bithynia (North-Western Marmara)		

<i>Câteva geme elenistice și romane din Nicomendia și Bithynia (nord-vestul Mării Marmara).....</i>	387
ANA-CRISTINA HAMAT, HOREA POP, Două inele de bronz cu gemă, descoperite la Șimleu Silvaniei <i>Two Bronze Rings with a Gem, Discovered at Șimleu Silvaniei</i>	405
MARIA NOUSSIS, Late Antique Triconch Churches in the Roman Province of Ancient Epirus <i>Bisericile în plan triconc din epoca antichității târzii din provincia romană a Epirului.....</i>	419
CĂLIN COSMA, Obiect de paradă descoperit în cimitirul avar de la Șpălnaca (jud. Alba). Artefact unicat în arheologia avară din Transilvania <i>A Parade Object Discovered in the Avar Cemetery from Șpălnaca (Alba County). Unique Artifact in Avar Archaeology from Transylvania</i>	433
GEORGE VALENTIN BOUNEGRU, OVIDIU-MAXIM OARGĂ, Un tezaur monetar din secolul al XII-lea descoperit la Cetatea de Baltă (jud. Alba) <i>A Monetary Hoard from the 12th Century Discovered at Cetatea de Baltă (Alba County).....</i>	445

VARIA

FÁBIÁN ISTVÁN, Colecțiile școlilor mureșene din a doua jumătate a secolului al XIX-lea și din secolul al XX-lea <i>The Collections of the Mureș County's Schools in the Second Half of the 19th Century and the 20th Century.....</i>	455
--	-----

RESTAURARE – CONSERVARE – INVESTIGAȚII **RESTORATION – CONSERVATION – INVESTIGATIONS**

SORIN ȘERBAN, O nouă tehnică de punere în valoare a unui vas <i>terra sigillata</i> cu decor în relief descoperit la Alba Iulia <i>A New Technique for the Valorisation of a Terra Sigillata Vessel with Relief Decoration Discovered at Alba Iulia.....</i>	465
SIDONIA PETRONELA OLEA, Tehnici de curățare în restaurarea unei statui romane din piatră din colecția Muzeului	

Municipal „Ioan Raica” din Sebeș <i>Cleaning Techniques in the Restoration of a Roman Stone Statue from the Collection of the „Ioan Raica” Municipal Museum in Sebeș.....</i>	473
--	-----

RECENZII ȘI NOTE DE LECTURĂ

REVIEWS AND READER'S NOTES

RADU OTA, Rada Varga, <i>Microistorii din Dacia Romană</i> , Ed. Mega, Cluj-Napoca, 2022, 131 pagini, 9 ilustrații alb-negru și color.....	487
GEORGE BOUNEGRU, Oana Tutilă, <i>Bijuterii romane din aur din colecțiile Muzeului Civilizației Dacice și Romane</i> , Ed. Mega, Cluj-Napoca, 2022, 74 pagini.....	491

COMEMORARE

COMMEMORATION

SABIN ADRIAN LUCA, Omagiu regretatului profesor Iuliu Adrian Paul/ Homage to the Late Professor Iuliu Adrian Paul (1930-2009).....	493
Lista autorilor.....	499

FIBULE PIEDUTE – FIBULE REGĂSITE. CAZUL ALBA IULIA

Sorin COCIȘ
Vlad-Andrei LĂZĂRESCU
Institutul de Arheologie și Istoria Artei Cluj-Napoca
Marius-Mihai CIUTĂ
Universitatea „Lucian Blaga” din Sibiu

Cuvinte cheie: Dacia preromană, Dacia romană, Apulum, materiale mărunte, fibule de bronz și argint

Key words: pre-Roman Dacia, Roman Dacia, Apulum, small materials, bronze and silver fibulae

Intervalul anilor 2005-2020, a relevat în practica judiciară din România o categorie relativ inedită și specială de dosare penale, în cadrul cărora probatoriul instrumentat în timpul efectuării urmăririi penale, făcea referire strictă la bunuri de patrimoniu cultural național (PCN), implicate în fapte de natură penală. De la bun început trebuie precizat faptul că Raportul de expertiză reprezintă *cheia de boltă* a probatoriului în cauzele penale privind infracțiunile la regimul PCN. Dacă totalitatea actelor și mijloacelor de probă ce compun probatoriul exprimă structura unui dosar penal, concluziile expertului din Raportul de expertiză, reprezintă nu doar probe ci practic *perla coroanei* din probatoriu, ele fiind practic, punctul de referință fundamental al întregului sistem de argumentare a acuzării (sau apărării, după caz). În această situație, Raportul de expertiză nu este doar un act firesc și obligatoriu conceput în cadrul urmăririi penale, ci acel document scris, în funcție de care, atât magistrații, cât și apărarea se raportează la faptele prevăzute de dosarul penal.

Cazuistica pe care o cunoaștem în România, este relevantă din acest punct de vedere, semnificativ în acest sens fiind modul în care, în anul 2005 de pildă, în Dosarul Aurul Dacilor, toți inculpații reținuți și arestați în primă fază, au fost eliberați de Tribunalul Hunedoara deoarece calitatea artefactelor la care se făcea referire în solicitarea Parchetului (brățările multispiralice dacice din aur, ce făcuseră obiectul infracțiunilor avute în vedere cu ocazia efectuării urmăririi penale), era probată prin fotografiile ale unuia din artefactele furate și traficate. La acel moment, nu fusese recuperată nicio brățară de aur multispiralică, deși investigațiile relevaseră faptul că mai multe astfel de artefacte fuseseră sustrase din contextele lor originare, situate în situri arheologice protejate, și făcuseră obiectul traficului ilegal.

Pe marginea fotografiei uneia dintre brățele furate, un expert de la Muzeul Național de Istorie a României realizase un Raport de expertiză, care concluziona faptul că: „*artefactul este autentic și aparține PCN*”. Argumentul judecătorului care a dispus eliberarea inculpaților implicați în sustragerea și traficarea brățelor multispiralice din aur, arestați inițial, era acela că: o fotografie nu este suficientă pentru argumentarea existenței efective a unui bun cultural. Altfel spus, judecătorul sugera faptul că, până la recuperarea efectivă a unei brățări din aur, care să facă obiectul unui nou Raport de expertiză, nu se poate accepta luarea unor măsuri preventive, privative de libertate, la adresa inculpaților!¹ Ulterior, în anul 2007, după repatrierea primelor cinci brățele sustrate din proximitatea cetății dacice de la Grădiștea Muncelului, respectiv după efectuarea unui prim set de expertize (tipologico-stilistică, traseologică, metalografică, fizico-chimică a depunerilor etc.), s-a putut lua în considerare reluarea argumentației acuzării, privind faptele la regimul PCN. Chiar și în aceste condiții, apărarea celor care au întreprins infracțiunile la adresa PCN a contestat aceste rapoarte², astfel că, pentru organele judiciare care instrumentau dosare penale similare, devenea destul de evident că modurile prin care se solicitau și se concepeau rapoartele de expertiză aveau nevoie de proceduri mai concise și mai eficiente. Era tot mai evident faptul că era necesară deschiderea unui nou capitol în domeniul expertizării bunurilor ce aparțin PCN, care făceau obiectul unor activități judiciare.

În acest context, al nevoii de a optimiza rezultatul urmăririi penale, în luna martie a anului 2006, s-a dispus de către Parchetul de pe lângă Curtea de Apel Alba Iulia³ ca toate bunurile culturale ridicate în cadrul dosarelor penale de pe

¹ Acest episod al procesului penal „al brățelor dacice din aur”, este umbrit de un altul, anterior anului 2005, în care un judecător de la Judecătoria Orăștie, a concluzionat, după ce a analizat fotografia artefactului dacic brățară multispiralică din aur, că acesta este, de fapt, un arc de la un autoturism, clasând dosarul penal.

² Argumentând, în manieră cvasiavocățească, faptul că unul dintre membrii primei *comisii de expertiză*, în speță dr. Lucia Marinescu-Țeposu - prestigios cercetător al antichității, cadru didactic universitar, director fondator al Muzeului Național de Istorie a României din București, curator al unor celebre expoziții dedicate antichității și, practic, cea care a pus bazele instituționale în care s-au format majoritatea experților în PCN din România! – „*nu era autorizată de Ministerul Culturii*”. Un argument pe cât de absurd, pe atât de hilar. În fapt, era vorba despre o simplă formalitate birocratică, speculată însă, intens, de apărare. Un alt argument al apărării era cel puțin la fel de ridicol: „*experții foloseau un șubler la evaluare...*”.

³ La acel moment, se aflau în derulare mai multe dosare penale inițiate de organele judiciare din Hunedoara și Alba, care, datorită elementelor comune (făptuitori, fapte, locul de comitere a faptelor etc.) au fost conexe (reunite) în cadrul unui singur dosar penal (inițial 45/P/2005, apoi 151/P/2005, 300/P/2010), aflat în supravegherea Parchetului de pe lângă Curtea de Apel Alba Iulia (unitate care a jucat, între anii 2005-2014 rolul de *instituție pilot* în instrumentarea dosarelor penale ce aveau ca specific protejarea PCN). Despre evoluția dosarelor penale, vezi Purdea 2023.

raza de competență⁴ „bunuri care reprezentau corp delict, dar care datorită specificului lor erau depuse, în custodie, la instituții de profil, specializate – care puteau oferi condițiile adecvate păstrării lor până la emiterea soluțiilor în cadrul dosarelor – să fie centralizate prin depunerea lor la Muzeul Național al Unirii din Alba Iulia”. Punerea în executare a acestei dispoziții a fost realizată de ofițerii specializați PCN de la Inspectoratul de Poliție al Județelor Hunedoara și Alba⁵, asistați de muzeografi de la aceste instituții.

În paralel, a fost gândită o strategie prin care activitatea de punere în practică a procedurilor de realizare a rapoartelor de expertiză să fie cât mai eficientă⁶. Printr-un set de Ordonanțe dispuse în același dosar (nr. 151/P/2005) s-a dispus ca o serie de experți, din diverse instituții de profil din țară (institute ale Academiei Române, muzee, universități), să expertizeze toate bunurile susceptibile de a aparține PCN, indisponibilizate în cauzele penale și aflate în custodia Muzeului din Alba Iulia⁷.

Piese care fac obiectul studiului de față au ajuns la acest din urmă muzeu prin activitatea menționată mai sus, dar și ca urmare a activităților penale ce au vizat colecționari din Alba Iulia⁸.

Cel mai numeros lot, provine de la I.S. din Alba Iulia, piesele fiind indisponibilizate și ridicate cu prilejul efectuării unei percheziții domiciliare în

⁴ Județele Alba, Hunedoara și Sibiu.

⁵ Transferarea majorității bunurilor de la Muzeul Civilizației Dacice și Romane Deva la Muzeul Național al Unirii din Alba Iulia a fost efectuată în luna martie 2006, în două tranșe, deoarece cantitatea de bunuri era foarte mare, fiind vorba despre mii de piese de diverse categorii (numismatică, epigrafie, podoabe, arme, unelte etc.)

⁶ În acest context, la inițiativa Parchetului de pe lângă Curtea de Apel Alba Iulia, în colaborare cu Institutul de Expertiză Criminalistică din Cluj-Napoca și diverse instituții de profil muzeal și universitar din Cluj-Napoca, Alba Iulia și București, au fost organizate o serie de conferințe de comunicări științifice, în care participanții, deopotrivă organe de cercetare și urmărire penală și experți în diverse domenii, și-au prezentat disponibilitatea de a contribui, sub forma *bunelor practice*, la expertizarea și valorificarea științifică a rezultatelor obținute pe aceste direcții investigative. Comunicările la aceste conferințe au văzut lumina tiparului, prin intermediul unor volume distincte, cunoscute sub titulatura Patrimonium (Patrimonium 2008, Patrimonium 2009 și Patrimonium 2012).

⁷ Nenumărate alte dosare penale care au vizat recuperarea unor artefacte sustrate ilegal din situri arheologice și exportate în diverse țări ale UE și SUA, s-au bazat în mare măsură, pe *Rapoartele de expertiză* întocmite de diverși experți autorizați ai Ministerului Culturii (monedele Koson și Lysimach, colierul cu cerceii din aur de la Căpâlna, tablele de legi de la Troesmis, scuturile regale de la Piatra Roșie etc.). De fiecare dată, probatoriul (și rechizitoriul!) s-a bazat, în principal, pe concluziile rapoartelor de expertiză efectuate de experți „cu piesele în față”.

⁸ Este important să precizăm faptul că, la acel moment, în Codul Penal aflat în vigoare, exista o faptă penală care înlesnea procedura judiciară în domeniul PCN. Ne referim desigur la fapta prevăzută de art. 280¹: *nerespectarea regimului de ocrotire a unor bunuri culturale ce fac parte din patrimoniul cultural național*. Această faptă a dispărut din Codul penal intrat în vigoare din 2014, ea fiind asociată, nu tocmai inspirat am spune, infracțiunii de tănuire.

anul 2006. Colectionarul a precizat că marea majoritate a fibulelor din colecția sa provin din arealul orașului Alba Iulia (anticul Apulum) atât din zona Partoșului (Colonia Aurelia Apulensis) cât și din perimetrul castrului roman și al Municipium-ului Septimium Apulense, fiind achiziționate prin cumpărare directă de la diverse persoane implicate în comerțul cu artefacte antice⁹. Câteva piese de factură mai veche (dacice) a declarat că provin de la colecții hunedoreni, care îl vizitau la casa de vacanță pe care o deține pe Valea Grădiștei.

Cel de-al doilea lot provine de la N.S., un colecător din Alba Iulia, care era activ exclusiv în zona județului Alba, în special în cadrul târgurilor de vechituri din areal. De la acesta, au mai provenit și alte piese, indisponibilizate ulterior, tot pe cale judiciară. Cel mai probabil, fibula provine din Partoș (vândută lui N.S. de un colecător local)¹⁰.

Piesa provenită de la B.I.A. (o bucată), poate să își aibă originea, cel mai probabil, din zona Vârtoapele, Fețele Albe și Dealul Muncelului, adică din arealul în care acesta avea domiciliul și unde juca rolul gazdei și călăuzei grupurilor de detectoriști. B.I.A. a avut un rol minor în toată povestea, el fiind doar un localnic din Orăștioara de Sus (com. Grădiștea de Munte).

Cele două piese de la S.V.A., provin cu certitudine din cuprinsul orașului Apulum. Acesta a deținut un magazin de antichități în Alba Iulia, până în anul 2005, fiind asociat cu colecții locale din Partoș. Domeniul lui de interes era reprezentat de monedele și cărțile vechi, astfel că fibulele apar ca *prognose secundare*, primite ca o compensație la una din tranzacții¹¹.

Piesa de la C.D. provine, cel mai probabil, de la Sarmizegetusa Regia sau din unul din siturile de epocă romană situate în arealul acesteia. C.D. a fost liderul unei grupări de braconieri, care a fost implicată în sustragerea și traficul unui număr extrem de mare de bunuri arheologice, de mare valoare, din zona Sarmizegetusa Regia¹². Fibula apare ca *produs secundar*, primită ca o compensație la una din tranzacții.

⁹ Aceste date au fost confirmate și de informațiile obținute în urma investigațiilor operative, numele colecționarului I.S. figurând în agendele telefonice ale tuturor colecțiilor din Alba, Cluj, Sibiu și Hunedoara, ca un „*bun și generos cumpărător*”. I.S. a precizat chiar că unele piese din colecția sa (opaițe, monede, fibule, vase ceramice) i-au fost oferite cu titlu de cadou, în anii '80 de către angajații ai Muzeului din Alba Iulia. Detalii despre zonele de proveniență ale colecției I.S. vezi și în Ciută 2022.

¹⁰ Date obținute din *Rechizitoriul* dosarului penal 151/P/2005, finalizat la 5 august 2008 și trimis spre judecare la Tribunalul din Hunedoara.

¹¹ Date obținute din *Rechizitoriul* dosarului penal 151/P/2005, finalizat la 5 august 2008 și trimis spre judecare la Tribunalul din Hunedoara.

¹² Practic, toate echipele care braconau în acea zonă trebuiau să *primească acordul* din partea lui C.D., respectiv să *cotizeze*. C.D. a fost implicat inclusiv în traficul de brățări din aur dacice. Date obținute din *Rechizitoriul* dosarului penal 151/P/2005, finalizat la 5 august 2008 și trimis spre judecare la Tribunalul din Hunedoara.

În fine, fibulele de la N.I. provin tot din zona Văii Grădiștii, adică de acolo de unde erau obținute artefactele de către gruparea care i le vindea acestuia. Cazul N.I. este mai bine cunoscut dintr-un studiu relativ recent, în care sunt amintite și cele două fibule emailate prezentate în articolul de față.

Ca urmare a adresei din 27.02.2008 a Parchetului de pe lângă Curtea de Apel Alba Iulia în dosarul 151/P/2005, s-a procedat la operațiunea de expertizare și evaluare a unui număr de 77 fibule de bronz și argint. Expertizarea și evaluarea s-a făcut în perioada 16-30 iunie 2008, pe baza studierii directe a pieselor care se găsesc depuse în custodie la Muzeul Național al Unirii din Alba Iulia¹³.

Tipologie

I. Fibulă cu resort bilateral mare și coarda înfășurată de arc (Rustoiu tip 10b; Spănu tip 2.1.1c), (cat. nr. 1, Pl. I/1).

Piesa este executată dintr-o bucată de metal. Resortul are 20 de spire, coarda este înfășurată în jurul capului, portagrafa este triunghiulară și ajurată în formă de cadru. Ele au fost confecționate din fier, bronz și argint. Aria de difuziune cuprinde, cu mici excepții, teritoriul Daciei preromane¹⁴. Piesa în discuție, executată din argint, este extrem de rară, în arealul dacic singurele semnalări fiind în tezaurele de la Remetea Mare¹⁵ și Mediaș¹⁶. Cronologic, acest tip de fibulă a fost datat în intervalul dintre sfârșitul sec. I a.Chr. până la mijlocul sec I p.Chr.¹⁷. Din păcate, nu cunoștem nici un element cu privire la locul de descoperire a acestui tip de fibulă. Este posibil ca ea să fi făcut parte dintr-un tezaur provenind din zona așezărilor dacice din Munții Orăștiei sau așezărilor din valea Mureșului.

II. Fibulă de tip Latène târziu cu coarda interioară (Rustoiu tip 8a; Zirra tip 46b), (cat. nr. 2, Pl. I/2).

Resortul este bilateral și format din patru spire; coarda interioară, corpul rotund în secțiune, piciorul asimetric se termină într-o portagrafă rectangulară. Sunt executate dintr-o singură bucată de metal, fiind confecționate din fier, bronz și argint¹⁸. Fibulele de tip Latène târziu cu coarda interioară sunt printre cele mai

¹³ Expertiza a fost realizată de S. Cociș, care a înaintat un raport de expertiză Parchetului de pe lângă Curtea de Apel Alba Iulia și Direcției de Investigații Criminale din cadrul IGPR (23.06.2008).

¹⁴ Rustoiu 1997, p. 43, 105-106, Fig. 38.

¹⁵ Spănu 2012, p. 238, Pl. 100/4, 5.

¹⁶ *Ibidem*, p. 228, Pl. 79/5.

¹⁷ Rustoiu 1997, p. 44.

¹⁸ Zirra 2017, p. 76.

răspândite din Dacia preromană¹⁹. Cronologic, ele sunt încadrate între mijlocul secolului I a.Chr. – prima jumătate a secolului I p.Chr.²⁰. În privința locului de proveniență a piesei, acesta poate fi: așezările dacice din Munții Orăștiei sau cele din valea Mureșului.

III. Fibule de tip linguriță (Rustoiu tip 16c; Spânu tip 2.2a; Zirra tip 50), (cat. nr. 3, Pl. I/3).

Sunt executate din două bucăți de metal: fibula propriu-zisă (corpul, piciorul, portagrafa) prin ciocănire (argint și fier) și turnare cele de bronz. Resortul fibulei este sudat de corpul piesei²¹. Capul fibulei are forma unei calote, corpul fiind lamelar, cu o descreștere destul de accentuată spre picior. Întreaga suprafață este ornamentată cu două rânduri de caneluri, iar în mijloc un rând de poansonări în zig-zag. Portagrafa este trapezoidală și plină. Aceste fibule își au originea în cadrul tipului așa-numit *Schüsselfibel*²², care au fost vehiculate spre est de lumea celtică. Aria de răspândire cuprinde Dacia preromană²³. Cele mai multe exemplare din Dacia preromană se cunosc din siturile de la Poiana (27 exemplare)²⁴, respectiv Ocița (12 exemplare)²⁵. Pe baza tezaurilor de argint, K. Horedt a elaborat o cronologie care stă în picioare cu mici retușuri și astăzi (25 a.Chr. – 25 p.Chr.)²⁶. Discuția asupra tuturor pieselor de acest tip din argint, fier și bronz a fost reluată de către A. Rustoiu, care a stabilit existența a patru tipuri principale încadrate cronologic între ultimul sfert al sec. I a.Chr. – până la jumătatea/al treilea sfert al secolului I p.Chr.²⁷. Aporturi tipologice și cronologice mai noi au fost aduse de D. Spânu, care propune pentru piesele de argint intervalul 30/20 a.Chr. – 30/50 p.Chr.²⁸. Pe baza analizei mormântului de la Movila Hârtoș (Poiana), D. Spânu susține că este necesară prelungirea perioadei de folosire a fibulelor linguriță cel puțin până în „*cea de a doua treime a secolului I p.Chr.*”²⁹. V. Zirra, autorul celei mai recente sinteze asupra fibulelor Latène târziu, încadrează fibulele

¹⁹ *Ibidem*, p. 318-319.

²⁰ Rustoiu 1997, p. 41; Zirra 2017, p. 76-77.

²¹ *Ibidem*, p. 49.

²² Lerat 1956, p. 3-4; Krämer 1971, p. 120-123; Ettliger 1973, p. 37-38, tip 2; Feugère 1985, p. 180, tip 7c-d; Rustoiu 1997, p. 46-47; Sedlmayer 2009, p. 15-16.

²³ Rustoiu 1977, p. 50, 108-110, Fig. 50.

²⁴ Teodor, Țau 1996, Fig. 12-13; Spânu 2019, cat. nr. 5-7.

²⁵ Cociș *et alii* 2022, p. 333; Berciu 1981, p. 87- 88, 6 buc., Fig. 20/1-3 = Pl. 48/6-8, Pl. 36/5; Fig. 28/5 = Pl. 102/14; Berciu *et alii* 1983, p. 111, Fig. 2/11.

²⁶ Horedt 1973, p. 153.

²⁷ Rustoiu 1997, p. 46-50.

²⁸ Spânu 2012, p. 45.

²⁹ *Ibidem*, p. 79; Spânu 2009a, p. 89; Spânu 2019b, p. 192-195.

linguriță după cronologia clasică a lui K. Horedt³⁰. Dezbaterile cronologice tezaurelor de argint, inclusiv a fibulelor linguriță, este reluată de A. Rustoiu, care propune pentru acest artefact un orizont cronologic situat între 30/25 a.Chr. – 25/30 p.Chr.³¹. Pe baza celor mai sus discutate, piesa în discuție poate fi încadrată în intervalul: sfârșitul sec I a.Chr. – al treilea sfert al sec. I. p.Chr. În privința locului de proveniență a piesei acesta poate fi: așezările dacice din Munții Orăștiei sau cele din valea Mureșului.

IV. Fibulă de tip Langton-Down (Ettlinger tip 23; Feugère tip 14; Riha tip 4.4; Leifeld tip SpH. 2.2, Rustoiu tip 26), (cat. nr. 4, Pl. I/4).

Sunt executate din două bucăți de metal. Materialul folosit este bronzul, dar există și exemplare argintate³². Capul fibulei este mic, semirotond, de forma unei role. Resortul format din șase-opt spire, coardă înaltă, era prins în rolă. Corpul este de obicei drept de formă dreptunghiulară. Toată suprafața este ornamentată cu caneluri. Portagrafa dreptunghiulară este de obicei ajurată, iar uneori în formă de cadru. Singurul centru cunoscut pentru execuția acestor fibule este cel de la Bibracte³³. Aria de răspândire maximă cuprinde Gallia, Germania, Raetia și Britannia³⁴. Densitatea lor este mai redusă în Noricum, Pannonia, Dalmatia și Moesia³⁵ sau lumea barbară³⁶. Cronologic, deși există și datări mai largi pentru unele exemplare (sec I – începutul sec. al II-lea p.Chr.)³⁷, perioada lor de maximă utilizare fiind sfârșitul sec. I – mijlocul sec I p.Chr.³⁸. Cele opt

³⁰ Zirra 2017, p. 89.

³¹ Rustoiu 2020, p. 22.

³² Riha 1979, p. 100, tip 4.4.5-4.4.6.

³³ Guillaumet 1984, p. 63, Pl. 36/196,197; Picaut, Pernott 1999, p. 162, Fig. 146.

³⁴ Ettlinger 1973, p. 78-79, tip 23, harta 15; Rieckhof 1975, p. 27, Pl. 13; Riha 1979, p. 98, tip 4.4.4; Feugère 1985, p. 262-266, tip 14b1b, Pl. 93/1231-1233; Pl. 94-95; van der Roest 1988, p. 149, tip 1.2; Rey-Vodoz 1986, p. 161, Pl. 6/97-98; Mazur 1998, p. 29, Pl. 7/76-81; Rey Vodoz 1989, p. 21-22, Pl. 7/89-91; Pl. 8/92-102; Schleiermacher 1993, p. 25-26, A.XIV, Pl. 13/141-143; Ortisi 2002, p. 28, nr. 161-162; Leifeld 2007, p. 168-173, Fig. 29-30, tip SpH-2.2a; Gaspar 2007, p. 143-145, Pl. 20/19a-b; Mackreth 2011, p. 33, tip 2a, Pl. 20; Nickel 2011, Fig. 17/16-17; Deschler-Erb 2013, p. 137, Fig. 6.

³⁵ Gugl 1995, p. 8, Pl. I/4; Heymans 1998, p. 329, Pl. 2.14,8; Kropf, Nowak 2000, p. 118, Pl. 47/252; Sedlmayer 2009, p. 20, nr. 146; Košćević 1980, p. 18, tip 8, Pl. VII/48-49; Kovrig 1937, p. 40, nr. 26; Busuladžić 2010, p. 41, nr. 94; Genčeva 2004, p. 124, tip 38, Pl. XXIX/2-3; Petković 2010, p. 47-48, 124, tip 7, cat. nr. 76-81; Buora 2004, p. 70, Fig. 1; Ivčević 2005, p. 78, Pl. 4; Dizdar, Tonic 2013, p. 64-65, Fig. 2; Kabakchieva 2017, p. 84, Fig. 15.

³⁶ Godłowski 1995, Fig. 4/11; Droberjar 2022, p. 347-354.

³⁷ Riha 1979, p. 100; Petković 2010, p. 48; Leifeld 2007, p. 172.

³⁸ Feugère 1985, p. 167; Rey Vodoz 1989, p. 21-22; Mazur 1998, p. 29; Sedlmayer 2009, p. 20.

exemplare cunoscute până acum, având ca arie de extensie și Transilvania³⁹, în lipsa unor complexe arheologice sigure, au fost datate pe baza analogiilor din Imperiul Roman, în intervalul cuprins între sfârșitul sec. I a.Chr. – începutul celei de-a doua jumătăți a sec. I p.Chr.⁴⁰. În privința locului de proveniență a piesei, acesta poate fi: așezările dacice din Munții Orăștiei sau cele din valea Mureșului.

V. Fibulă cu arcul frânt (Almgren tip 18; Rustoiu tip 22), (cat. nr. 5, Pl.I/5).

Starea extrem de fragmentară a piesei (fără sistemul de închidere, respectiv tipul de coardă interioră sau exterioară) nu permite încadrarea într-o variantă sigură. Fibulele de acest tip au fost catalogate după O. Almgren, printre alții și de M. Kostrzewski⁴¹, T. Völling⁴², S. Demetz⁴³, H. Leifeld⁴⁴ sau H. Sedlmayer⁴⁵. Aria lor de răspândire cuprinde în general zona Europei centrale⁴⁶. Cronologic ele sunt datate în epoca augusteică⁴⁷. În ceea ce privește locul de descoperire, fibula provine, probabil, din așezările dacice din valea Mureșului.

VI. Fibulă pseudo-Latène II (Almgren tip 1; Feugère tip 3b2a; Cociș tip 2), (cat. nr. 73, Pl. VI/73).

Resortul este format din patru spire și corda interioară. Corpul (dreptunghiular în secțiune) lățit la cap, se îngustează spre picior. Piesa este ornamentată cu caneluri longitudinale. Piciorul scurt cu portagrafă tubulară se repliază pe corp și este prins de acesta printr-un manșon. Aria de răspândire a variantei în discuție cuprinde în special Gallia⁴⁸, Germania Superior, Raetia⁴⁹ sau Britannia⁵⁰. Exemplare aduse de militari din provinciile vestice sunt cunoscute și în Moesia Superior⁵¹. Cronologic, această variantă (Feugère 3b2) poate fi încadrată în intervalul cuprins între începutul sec. I – al treilea sfert al sec. I

³⁹ Takacs *et alii* 1995, p. 452, nr. 5-6 = Rustoiu 1997, p. 58, Fig. 69/1-2. Pe lângă cele două exemplare de la Cetea, recent a fost publicat un nou exemplar din Transilvania (Piatra Craivii), vezi Plantos 2019, p. 237-239, Fig. 2/3.

⁴⁰ Rustoiu 1997, p. 59.

⁴¹ Kostrzewski 1919, varianta M, p. 37, Fig. 23.

⁴² Völling 1995, p. 178-197; Völling 2005, p. 114-121.

⁴³ Demetz 1999, p. 115-122.

⁴⁴ Leifeld 2007, p. 96-104, tip SpF 14-15, Fig. 13/9-13.

⁴⁵ Sedlmayer 2009, p. 24, tip 229, Pl. 7/175-189.

⁴⁶ Demetz 1999, p. 121-122; Völling 2005, harta nr. 8, 12.

⁴⁷ *Ibidem*, p. 122; Sedlmayer 2009, p. 24.

⁴⁸ Feugère 1985, p. 196.

⁴⁹ Rieckhoff 1975, p. 49; Schleiermacher 1993, p. 14; Ortisi 2002, p. 13-15.

⁵⁰ Mackreth 2011, p. 48-50, Pl. 30.

⁵¹ Petković 2010, p. 351, Pl. II/1-2.

p.Chr.⁵². *Fibula în discuție constituie prima piesă de acest fel atestată în Dacia romană* și provine probabil din situl de la Apulum unde ar putea fi datată la începutul sec. II p.Chr. O piesă asemănătoare, tipul Feugère tip 3b1b, a fost descoperită în primul nivel de la Ulpia Traiana Sarmizegetusa⁵³.

VII. Fibule puternic profilate (Almgren tip 68, 69, 70, 84; Jobst tip 3, 4F; Cociș tip 8a11b2, 8a4b1, 8a4c, 8a8b2a, 8a8b2a, 8a2a, 8a11a1, 8a11b, 8a15e, 8b2a1, 8b2b1, 8b2b2, 8b3c1, 8a1c2), (cat. nr. 6-32, 71, 74, 75; Pl. I/6 -10, Pl. II/11-26, Pl. III/27-32, Pl. VI/71, 74-75).

Principalele caracteristici ale acestui tip de fibulă sunt: sistemul de închidere prin resort format de obicei din opt spire, coarda înaltă, prinsă într-un cârlig; la variatele timpurii există o placă protectoare care desparte resortul de capul fibulei, placă ce va fi abandonată la tipurile târzii; capul lățit; corpul este puternic arcuit, având de obicei o nervură mediană și ornamentat inițial cu o nodozitate proeminentă, care mai apoi, în faza clasică de evoluție a acestor fibule, se aplatizează și apare numai pe partea superioară; uneori capul, corpul și piciorul sunt ornamentate cu incizii în formă de *dinți de lup* sau mici triunghiuri; piciorul este lung, fațetat și se termină într-un buton; portagrafa era trapezoidală sau dreptunghiulară; materialul de execuție este bronzul, dar există și exemplare din argint. Sunt executate din una sau două bucăți de metal. Ele au luat naștere în zona est-alpină, fiind una din cele mai uzitate și totodată cele mai longevive fibule atât din Imperiu, dar și în Barbaricum. La aceste caracteristici, se adaugă și numărul extrem de mare al variantelor⁵⁴. Aceste variante sunt cel mai des întâlnite în: Noricum⁵⁵, Pannonia⁵⁶, Moesia⁵⁷ sau Dacia⁵⁸, dar aria lor de răspândire spre vest cuprinde și provinciile germanice, Raetia⁵⁹ și Italia⁶⁰, iar în est ele apar și în

⁵² Ettliger 1973, p. 42; Rieckhoff 1975, p. 49; Feugère 1985, p. 197; Rey-Vodoz 1986, p. 157; Schleiermacher 1993, p. 14; Petković 2010, p. 351.

⁵³ Cociș 2004, p. 38, cat. nr. 3, Pl. I/3.

⁵⁴ Almgren 1997, grupa IV, Pl. IV/67-84.

⁵⁵ Jobst 1975, p. 29-42; Gugl 1995, p. 11-20; Sedmayer 1995, p. 13-30; Heymans 1998, p. 330-332; Kropf, Nowak 2000, p. 66-82; Sedlmayer 2009, p. 31-34; Leitner, Färber 2013; Knauseder 2014, p. 153-156; Knauseder 2014a.

⁵⁶ Patek 1942, p. 21-26; Košćević 1980, p. 20-23; Schmid 2010, p. 18, 20-23; Merczi 2014; Sáró 2014, p. 163-167; Sáró 2020.

⁵⁷ Genčeva 2004, p. 98-101; Redžić 2007, p. 19-21; Petković 2010, p. 77-91; Nuțu, Elefterescu 2018, p. 20-28.

⁵⁸ Cociș 2004, p. 45-70.

⁵⁹ Ettliger 1973, p. 61-63; Böhme 1972, p. 13; Rieckhoff 1975, p. 42, Pl. 2/13-24; Riha 1979, p. 72-75; Schleiermacher 1993, p. 19-22; Riha 1994, p. 69-70; Rey-Vodoz 1998, p. 16-17; Ortisi 2002, p. 18-26; Boelicke 2002, p. 73-74.

⁶⁰ Gugl 2008, p. 33-41.

Dalmația⁶¹, respectiv Tracia⁶². Numărul lor, indiferent de variante, este mare și în lumea barbară⁶³. În Dacia, ele sunt cele mai răspândite fibule⁶⁴. Cele 30 de piese ale acestui tip provenind din patru loturi⁶⁵, reprezintă un procent de 39,34% din totalul fibulelor analizate. Fibulele de tip Almgren 68, 69, Jobst 3 (cat. nr. 6-8, 75) executate dintr-o bucată sunt în circulație în sec. I p.Chr.⁶⁶. În Dacia romană, numărul lor este mic, piesele din contexte bine datate indicând numai epoca traianică, ele fiind aduse de militari sau coloniști⁶⁷. Restul fibulelor puternic profilate executate din două bucăți de metal pot fi datate cronologic în Dacia în intervalul cuprins între începutul secolului – al treilea sfert al sec. al II-lea p.Chr.

VIII. Fibule cu genunchi (Almgren 246, 237, 248; Jobst tip 12, 13; Cociș tip 19a1a1a, 19b1a, 19a6a1a-19a6a1b, 19b8, 19a8f1a-19a8f1b), (cat. nr. 33-47; Pl. III/33-42, Pl. IV/43-47).

Sistemul de închidere este destul de variat la aceste fibule. Primul sistem și totodată cel mai vechi este printr-un resort format din opt-zece spire libere, închise într-o rolă, respectiv semirolă sau sunt fixate direct în capul fibulei. Coarda este înaltă, în cele mai multe cazuri prinsă de cârlig, alteori trecută prin suport sau liberă. Al doilea sistem este prin balama. Capul este semicircular, triunghiular, sau dreptunghiular. Corpul fibulei are în punctul de îndoire o lățire asemănătoare unui *genunchi*, de unde și denumirea sa. Portagrafa este de obicei dreptunghiulară. Registrul de motive ornamentale cuprinde incizii liniare, în formă de *dinți de lup*, sau a literei X. Sunt executate de obicei din două elemente, dar există și piese lucrate dintr-o singură bucată de metal, caracteristice lumii barbare (cat.nr. 45). Dimensiunile variază între 6,5 și 2,5 cm. Aria de răspândire cuprinde tot Imperiul cu o densitate mai mare în provinciile germanice⁶⁸, Noricum⁶⁹, Pannonia⁷⁰, Dacia⁷¹, Moesia⁷² și Dalmatia⁷³. Cronologic, variantele cu resortul liber (**Pl.**

⁶¹ Busuladzić 2010, p. 48-55.

⁶² Genčeva 2004, p. 98-101.

⁶³ Ambroz 1966, p. 36-38; Peškař 1972, p. 76-82; Dąbrowska 1992, p. 103-109; Andrzejowski 1992, p. 111-120; Mączyńska 2001, p. 165-179; Bârcă 2011, p. 16-17; Kropotov 2010, p. 257-263; Iván 2015, p. 42-54; Komoróczy *et alii* 2017.

⁶⁴ Cociș 2004, grafic 3.

⁶⁵ Vezi catalogul.

⁶⁶ Rieckhoff 1975, p. 42; Jobst 1975, p. 28-29; Riha 1979, p. 73; Rey-Vodoz 1989, p. 16; Sedlmayer 2009, p. 32-33.

⁶⁷ Cociș 2004, p. 48, 53.

⁶⁸ Böhme 1975, p. 22.

⁶⁹ Jobst 1975, p. 59-68.

⁷⁰ Patek 1942, 56-62; Merczi 2011.

⁷¹ Cociș 2004, p. 88-105, Pl. LVI-LXXX.

⁷² Genčeva 2004, p. 107-109; Petković 2010, p. 127-160; Nuțu, Elefterescu 2018, p. 54-63.

⁷³ Busuladzić 2010, p. 60-73.

III/33-34) sunt datate în intervalul cuprins în epoca Traian – Marcus Aurelius⁷⁴, dar unele exemplare sunt în uz până la sfârșitul secolului al II-lea p.Chr.⁷⁵. În privința variantelor cu resortul în rolă, (**Pl. III/35-41**) perioada de folosire este cuprinsă între mijlocul sec. al II-lea și primele decenii ale secolului al III-lea p.Chr.⁷⁶. Variantele cu sistemul de închidere prin balama (**Pl. IV/43-47**) încep să apară în al treilea sfert al secolului și sunt în uz până la mijlocul secolului următor⁷⁷. Piesele reprezintă, probabil, importuri din Moesia Superior.

Un caz aparte îl constituie piesa lucrată dintr-o singură bucată de metal (**Pl. III/42**), caracteristică lumii barbare și care până acum era cunoscută doar în zona *limes*-ului de nord al Daciei⁷⁸. Cronologic, piesa poate fi datată în intervalul cuprins între al treilea sfert al secolului al II-lea – mijlocul secolului al III-lea p.Chr.⁷⁹.

IX. Fibule cu capul în formă de ancoră (Koščević tip 13; Cociș tip 20a?, 20a2a1, 20b3c, 20c), (cat. nr. 38-53; Pl. IV/48-53).

Piese sunt confecționate din două bucăți de metal. Sistemul de închidere prin resort sau balama. La piesele cu sistemul de închidere prin resort, placa protectoare dreptunghiulară protejează acul și spirele (8-20 bucăți). Capul are forma unei ancore ale cărei brațe (la tipurile clasice) se termină cu un buton. Corpul, curbat, este ornamentat cu o nodozitate și cu aripioare la unele tipuri. Piciorul este scurt și se termină într-un buton, de regulă masiv. Portagrafa este dreptunghiulară sau triunghiulară. Alte ornamente care apar sunt inciziile liniare sau *dinții de lup*. Pe placa protectoare sau picior, pot apărea uneori reprezentări de păsări. Sunt executate din bronz sau argint, acestea din urmă fiind purtate de multe ori cu lanțioare tot din argint, prinse de placa protectoare a fibulei.

Aceste artefacte au luat naștere din fibulele puternic profilate⁸⁰. Aria lor de răspândire este regională, cuprinzând Dacia, Dalmatia, Pannonia, Moesia Superior și Moesia Inferior⁸¹, apărând în mod sporadic și în lumea barbară⁸². Cronologic, piesele cu sistemul de închidere prin resort apar în Dacia în epoca

⁷⁴ Cociș 2004, p. 90.

⁷⁵ Jobst 1995, p. 19.

⁷⁶ Böhme 1972, p. 21; Jobst 1975, p. 61.

⁷⁷ Cociș 2004, p. 97.

⁷⁸ *Idem* 2019, p. 38, Pl. 85/11, 95/1.

⁷⁹ *Ibidem*.

⁸⁰ Patek 1942, p. 33; Koščević 1980, p. 25.

⁸¹ *Ibidem*, p. 29-32; Koščević 1980, p. 25-26; Bojović 1983, p. 44-46; Genčeva 2004, p. 150; Cociș 2004, p. 105-111, Ivčević 2002, p. 237-238; Cociș 2006; Redžić 2007, p. 22-24; Petković 2010, p. 107-115; Busuladžić 2010, p. 83-87; Buora 2016, p. 169-171.

⁸² Gladysz, Juscinska-Juscinski 2005, p. 129-131; Cociș 2006, p. 401; Sedmayer 2015, p. 93; Buora 2016, p. 171.

Traian – Hadrian (formele incipiente fiind apropiate morfologic de fibulele puternic profilate), pentru ca formele clasice, mai masive, să fie în uz până la mijlocul sec. al III-lea p.Chr. Producția acestor variante a fost atestată în două ateliere din Dacia⁸³. O variantă extrem de rară, atât pentru teritoriul Daciei romane, cât și pentru restul Imperiului sau lumea barbară⁸⁴, o reprezintă piesa cu sistemul de închidere prin balama (Pl. IV/53). Cronologic, aceasta poate fi datată în intervalul cuprins între mijlocul sec. al II-lea – mijlocul sec. al III-lea p.Chr.

X. Fibule cu corpul în formă de trompetă (Iván tip 3.4.2.6; Cociș tip 21c), (cat. nr. 54-55, Pl. V/54-55).

Sunt executate din două bucăți de metal. Au drept caracteristică capul și corpul fațetate, iar corpul este îndoit în forma literei S. Resortul este alcătuit din opt spire, iar portagrafa dreptunghiulară. Aria de răspândire a tipului 21c este regională, respectiv teritoriul Daciei⁸⁵. În afara provinciei, singurele exemplare semnalate sunt cele din Moesia Inferior⁸⁶ și zona Moraviei (Malé Hradisko)⁸⁷, dar nu este exclusă existența lor și în alte provincii romane. Numărul mare de piese descoperite în Dacia ne permite să afirmăm că este vorba despre o producție locală, poate chiar o variată creată în această provincie. Cronologic, ele se încadrează în a doua jumătate a sec. al II-lea p.Chr., purtătorii lor fiind cu destul de mare probabilitate militari.

XI. Fibule tip *sarmatic* varianta cu buton la cap și coarda înaltă (Almgren tip grupa VII, seria 1; Cociș tip 32a2a2; Cociș, Bârcă tip B2a1a1) (cat. nr. 56, Pl. V/56).

Sunt executate din două bucăți de metal. Pe suportul de prindere al resortului se află de obicei un buton. Resortul era format, în general, din 8-14 spire. Capul este mic și înglobat în suport. Corpul puternic arcuit, de obicei cu o nervură mediană, este separat de picior printr-o nervură longitudinală. Piciorul scurt se termină într-un buton. Portagrafa este dreptunghiulară, scurtă sau lungă, paralelă sau oblică în raport cu piciorul. Deși în literatura de specialitate s-a încetățenit termenul de *fibulă sarmatică* pentru acest tip de artefact⁸⁸, credem că atât asocierea acestor piese cu lumea sarmatică, dar și considerația că și-ar avea

⁸³ Cociș 2019, p. 125, Pl. 9/13; p. 207, Pl. 91/1, 3.

⁸⁴ Svoboda 1948, p. 110, Fig. 18/6; Gladysz, Juscinska-Juscinski 2005, p. 129, Pl. 1/1; Cociș 2006, p. 196; Cociș, Lăzărescu 2023 (sub tipar).

⁸⁵ Cociș 2004, p. 115.

⁸⁶ Nuțu, Elefterescu 2018, p. 58-60.

⁸⁷ Peškař 1972, p. 88, Pl. 14/4; Iván 2015, p. 92, cat. nr. 1284.

⁸⁸ Mączyńska 2012, p. 67-71.

originea în mediul sarmatic, ar trebui abandonate definitiv. Aria de răspândire a acestor artefacte⁸⁹, cât și a atelierelor de producție se concentrează clar în lumea barbară⁹⁰, cu precădere germanică sau în strânsă legătură cu aceasta⁹¹. Sporadic, asemenea piese apar și în unele provincii dunărene: Noricum sau Moesia Superior, cu precădere în zona *limes*-ului⁹². În Dacia, situația este identică, astfel de fibule fiind cunoscute în special din castele situate pe *limes*-ul provinciei⁹³. În Dacia, ele au fost descoperite în nivele arheologice datate după războaiele marcomanice, fiind în uz până în prima jumătate a sec. al III-lea p.Chr.

XII. Fibule skeumorfe (Böhme tip 42c; Cociș tip 23a1), (cat. nr. 59, Pl. V/59).

Principala caracteristică a acestor artefacte constă în redarea corpului sub forma unor obiecte: secure, trompetă, corn, liră etc. Unele piese sunt emailate, având sistemul de închidere sub formă de resort sau balama. Portagrafa este dreptunghiulară și scundă. Sunt executate din două bucăți de metal. Varianta în discuție reprezintă două securi ornamentate cu cercuri concentrice și sistemul de închidere prin balama. Ele sunt răspândite în tot Imperiul Roman⁹⁴, fiind considerate fibule militare. Cronologic, această variantă este în uz pe teritoriul Daciei între deceniul al șaptelea al secolului al II-lea – primele decenii ale secolului al III-lea p.Chr.

XIII. Fibule cu corpul în formă de cruce (Cociș tip 23f), (cat. nr. 57, Pl. V/57).

Sistemul de închidere prin resort este protejat într-o rolă adăugată ulterior (semn al unei reparații?). Corpul fibulei redă o cruce cu capetele îngroșate. Portagrafa este dreptunghiulară. Piesa este un unicat la nivelul Daciei romane. Analogiile pentru acest tip de piesă sunt extrem de rare la scara Imperiului Roman, fiind cunoscute doar patru exemplare în Pannonia (Carnuntum, Bruckneudorf, Schützen am Gebirge și Intercisa)⁹⁵ (Pl. VII). Analogiile din Pannonia nu au rolă protectoare, iar piesa din mormântul de la Intercisa are un rând dublu de cruci. Originea acestui tip de fibulă nu este cunoscută, dar ar putea fi o piesă copiată

⁸⁹ *Idem* 2011, Fig. 28.

⁹⁰ Cociș, Bărcă 2013, Fig. 7.

⁹¹ *Idem* 2014, p. 209; Cociș, Bărcă 2020, p. 153; Bărcă, Cociș 2022, p. 250.

⁹² Jobst 1975, p. 75-76; Redžić 2007, cat. nr. 289, Pl. XXVI/289.

⁹³ Cociș, Bărcă 2014, p. 197; Opreanu *et alii* 2020, p. 71-72; Bărcă, Cociș 2022, p. 256, Fig. 5.

⁹⁴ Patek 1942, Pl. 18/7; Noll 1949, Pl. XVII/157; Böhme 1972, p. 39; Genčeva 2004, Pl. XXV/18, Cociș 2011, p. 255, Pl. II/18.I.

⁹⁵ *Ibidem*, Pl. XVIII/31; Farka 1997, p. 394-396, Fig. 261; Nowak 1998, p. 394-396, Fig. 636; Sáró 2020a, vol. II, p. 367. cat. nr. B195, Pl. 3 (mormântul 253).

după o aplică de echipament militar identică din punct de vedere stilistic, având o răspândire largă la scara Imperiului⁹⁶. Datarea piesei, bazându-ne pe cronologia pieselor de echipament militar identice ca formă, este de presupus cândva în intervalul dintre al treilea sfert al sec. al II-lea – mijlocul sec. al III-lea p.Chr. În cadrul clasificării fibulelor din Dacia romană propunem încadrarea ei în varianta g a tipul 23, respectiv **Cociș tip 23g**.

XIV. Fibule traforate plate (Petković 2010 tip 22/A; Cociș tip 25a3), (cat. nr. 58, Pl. V/58).

Acest tip de fibule se caracterizează prin corpul plat, având diferite forme geometrice: cerc, dreptunghi, triunghi, hexagon, romb sau chiar forme neregulate. Traforarea acestor artefacte este de obicei în formă de *pelta*, trompetă, cruce, triunghi, dreptunghi, cerc etc. Sistemul de închidere se realizează prin balama. Portagrafa este dreptunghiulară, piesele fiind executate din mai multe elemente. Multe variante ale unor asemenea fibule pot fi regăsite din punct de vedere stilistic în cazul unor aplicații de echipament militar, existând astfel posibilitatea reală ca acestea din urmă să fi constituit modele pentru acest tip de fibulă. Majoritatea pieselor din Dacia au fost descoperite în mediul militar, ceea ce ne duce cu gândul la faptul că, probabil, au fost folosite cu precădere de către aceștia. Fibulele de acest tip au o răspândire îndeosebi în provinciile de pe Rin și Dunăre⁹⁷, iar cronologic pot fi încadrate spre sfârșitul sec. al II-lea și începutul sec. al III-lea p.Chr.

XV. Fibule în formă de svastică (Almgren 232; Cociș tip 33b1), (cat. nr. 60, Pl. V/60).

Sunt executate din două bucăți de metal. Sistemul de închidere este prin resort sau balama. Corpul fibulei este plat și are forma unei svastici, fie cu capete drepte, fie cu capete de cai, ai căror ochi sunt redați prin cercuri concentrice. Portagrafa este în formă de cârlig. Aria de răspândire a acestui tip cuprinde mai ales Germania, Noricum, Pannonia, Moesia și Dacia⁹⁸. Deși numărul pieselor din Dacia (16 exemplare) este relativ ridicat, considerăm că aceste fibule reprezintă importuri din alte zone ale Imperiului. La scara Imperiului Roman ele se datează

⁹⁶ Noll 1949, Pl. III/30 (Dura Europos); Košćević 1991, Pl. XXV/503 (Siscia); Geschwind 2004, Pl. 47/C410 (Abusina).

⁹⁷ Böhme 1972, p. 43-44; Jobst 1975, p. 116-120; Bojović 1985, p. 64-66; Košćević 1992, p. 72-73; Petković 2010, p. 176-180.

⁹⁸ *Ibidem*, Pl. 30/1179-1180; Jobst 1975, Pl. 49/349-355; Cociș 2004, p. 134-135; Petković 2010, harta 11; Haralambieva 2014, p. 32-39.

în secolele III-IV p.Chr.⁹⁹. În Dacia, asemenea piese apar în nivele arheologice cuprinse între al treilea deceniu al sec. al II-lea p.Chr. și sfârșitul domniei lui Severus Alexander. N. Gudea propunea datarea variantei mai sus prezentate în prima jumătate a secolului al III-lea p.Chr.¹⁰⁰. După cum lasă să se întrevadă contextele arheologice, purtătorii lor sunt militari. Mai mult, A. Haralambieva susține că aceste fibule închideau mantiile călăreților armatei imperiale¹⁰¹.

XVI. Fibule cu corpul în formă de furcă (Böhme 27a; Cociș tip 34b), (cat. nr. 61, Pl. V/61).

Sistemul de închidere este prin balama, iar brațele sunt prevăzute cu câte un buton terminal. Capul este de formă triunghiulară, ornamentat cu un buton. Corpul are forma unei furci cu doi dinți, fiind prevăzut cu nervuri unghiulare, atât la baza fiecărui element, cât și la locul de îmbinare cu piciorul acesta din urmă. Piciorul este drept, fațetat și ascuțit, iar portagrafa tubulară. Sunt executate din două bucăți de metal. Aria de răspândire este eterogenă, exemplare aparținând tipului aflat în discuție fiind distribuite atât în Germania Superior¹⁰², Siria¹⁰³, Moesia¹⁰⁴, cât și în Dacia¹⁰⁵. Datarea, atât la scara Imperiului, cât și în Dacia, este cuprinsă între sfârșitul sec. al II-lea și prima jumătate a sec. al III-lea p.Chr.¹⁰⁶, utilizatorii unor asemenea artefacte fiind în majoritate militari.

XVII. Fibule în formă de arbaletă (Petković tip 31C; Cociș tip 36a) (cat. nr. 62-63, Pl. V/62-63).

Starea fragmentară a celor două piese apulense nu permite decât o clasificare largă a acestui tip. Sistemul de închidere este prin resort. Corpul este arcuit, cu secțiunea semicirculară. Piciorul este scurt, iar portagrafa tubulară. Sunt executate din două bucăți de metal. Exemplare asemănătoare sunt cunoscute în Siria și Moesia¹⁰⁷. În Dacia, cele mai multe exemplare pot fi plasate cronologic în sec. al III-lea p.Chr., purtătorii lor fiind probabil tot militari.

⁹⁹ Haralambieva 2014, p. 32-34.

¹⁰⁰ Gudea 2002, p. 104.

¹⁰¹ Haralambieva 2014, p. 34.

¹⁰² Böhme 1972, p. 29.

¹⁰³ Toll 1949, Pl. XIV/98-110.

¹⁰⁴ Genčeva 2004, Pl. XIX/10; Petković 2010, Pl. LII/1-6.

¹⁰⁵ Cociș 2004, p. 136-137.

¹⁰⁶ Böhme 1972, p. 29; Cociș 2004, p. 136.

¹⁰⁷ Toll 1949, p. 62, Pl. XV/124; Petković 2010, Pl. XLIV/3, 5-7.

XVIII. Fibule cu piciorul întors pe dedesubt (Petković tip 36A, 36B; Cociș tip 37a5c – 37a1c), (cat. nr. 64-65, Pl. V/64-65).

Variantele în discuție au sistemul de închidere prin resort și sunt executate din două elemente. Corpul este arcuit, de formă dreptunghiulară și uneori ornamentat cu incizii liniare. Piciorul scurt, se repliază, formând portagrafa, care se înfășoară apoi de corp prin trei sau cinci spire. Despre originea fibulelor cu piciorul întors pe dedesubt s-au vehiculat numeroase ipoteze¹⁰⁸. Tipul de față, Cociș 37, a luat naștere sub influența puternică a tipului barbar din jurul provinciei Dacia, cu participarea - în anumite etape de evoluție - și a unor elemente morfologice preluate de la fibulele în formă de *T* (butonii, capul de formă trapezoidală etc.). Efectuând analiza fibulelor cu piciorul întors pe dedesubt de pe întreg teritoriul României, Gh. Diaconu le datează în perioada cuprinsă între 160-250 p.Chr.¹⁰⁹. În cea ce privește perioada de început, considerăm că ele apar în deceniul opt al secolului al II-lea p.Chr., respectiv după războaiele marcomanice¹¹⁰.

XIX. Fibule în forma literei *T* (Petković tip 32A, 32B; Bojović tip 34.2; Cociș tip 39b1a1, 39b2b, 39b5 (cat. nr. 66-70, Pl. VI/66-70).

Sistemul de închidere este prin balama. Brațele sunt scurte, corpul curbat, de formă dreptunghiulară. Piciorul scurt poate fi ascuțit sau fațetat. Portagrafa este tubulară. Sunt executate din două elemente. Ele sunt întâlnite în tot Imperiul Roman¹¹¹, fiind considerate fibule militare. Variantele în discuție au fost, în general, dateate în Imperiu în sec. al III-lea p.Chr., respectiv până în al treilea sfert al aceluiași secol¹¹². În Dacia, contextele arheologice indică drept perioadă de utilizare prima jumătate a secolului al III-lea p.Chr., rămânând în uz până la abandonarea provinciei¹¹³.

¹⁰⁸ Almgren 1923, p. 71-74, p. 250-253; Ambroz 1966, p. 61-62; Diaconu 1971, p. 239-267; Peškař 1972, p. 108-118.

¹⁰⁹ Diaconu 1971, p. 248.

¹¹⁰ Opreanu *et alii* 2020, p. 75.

¹¹¹ Patek 1942, Pl. XXIV/2; Toll 1949, Pl. XIII/84-95; Böhme 1972, Pl. 17-19; Jobst 1975, Pl. 29; Bojović 1983, Pl. XXXVIII.

¹¹² Böhme 1972, p. 27-28.

¹¹³ Opreanu *et alii* 2020, p. 81, Fig. 15.

XX. Fibule emailate (Riha tip 5.17.2.; Matouschek, Nowak tip Pfauenfibeln varianta 2b; Exner grupa III/33; Cociș tip 18c, 22k, 24a3), (cat. nr. 72, 76-77, Pl. VI/72, 76-77).

Cele trei variante au sistemul de închidere prin balama și resort. Ele fac parte din subvarianta fibulelor zoomorfe și în formă de *șaiță*. Distribuția lor geografică acoperă întreg Imperiul Roman și *Barbaricum*-ul¹¹⁴. Relativ la numărul total al fibulelor descoperite în Dacia romană, artefactele emailate sunt în număr scăzut în raport cu provinciile vestice. Cronologia acestor piese la nivelul Daciei este greu de stabilit din cauza lipsei unor contexte arheologice clare, ele fiind datate în intervalul sec. al II-lea – începutul sec. al III -lea p.Chr.

Concluzii

Cinci fibule (cat. nr. 1-5) datează din a doua jumătate a sec. I a.Chr. – sec. I p.Chr. și provin din zona cetăților dacice din bazinul Mureșului Mijlociu. Piese de la pozițiile 6-77 reprezintă obiecte găsite pe teritoriul unei sau mai multor așezări civile romane, probabil cu caracter urban sau cvasi-urban, sau castru din zona Văii Grădiștei. Una dintre cele mai probabile localizări ale originii majorității fibulelor analizate pare a fi orașul roman Apulum (60 exemplare), care se adaugă celor peste 250 de fibule descoperite anterior la Apulum¹¹⁵. Fibulele analizate mai sus reprezintă numeroase tipuri bine cunoscute în Dacia, dar apar și tipuri sau variante necunoscute până acum (cat. nr. 57, 59, 63, 73, 77), îmbogățind astfel *corpus*-ul fibulelor din provincia romană Dacia.

¹¹⁴ Lerat 1956, Pl. XVI-XVII; Böhme 1972, p. 40-41; Ettliger 1973, Pl. 3; Jobst 1975, p. 113-115; Riha 1979, Pl. 66/1708-1725; Riha 1993, Pl. 46/2907-2916; Feugère 1985, p. 383-416; Bojović 1983, Pl. XXX; Matouschek, Nowak 1979, p. 81-110; Matouschek, Nowak 1985-1986, p. 101-222, 323-370; Ambroz 1966, Pl. 15/9-21.

¹¹⁵ Cociș 2004 cuprinde toate descoperirile de fibule romane până în anul 2003; Rustoiu 2003; Cociș *et alii* 2004; Bogdan, Cociș 2006; Plantos 2006; Ota 2006; Cociș 2008; Lascu, Bounegru 2008; Ota 2008; Timofan 2008; Ota 2009; Ciugudean 2010; Cociș 2010; Bounegru, Ota 2010; Ota, Bounegru 2010; Bounegru *et alii* 2011; Ciugudean 2012; Ota 2012; Cociș 2014; Cociș, Bounegru 2017; Bolog 2017; Bounegru 2017; Bounegru, Cociș 2017; Inel 2007; Cociș, Bounegru 2018; Ciută 2020; Anghel *et alii* 2022. Alte 50 de fibule provenite din diferite cercetări de la Apulum sunt inedite (informații amabile V. Rusu-Bolindeț, G. Bounegru, R. Ota și A. Timofan).

CATALOG

LOT I.S.

1. Argint; Lungime=7,8 cm; Greutate=15,84 gr. Rustoiu tip 10a – fibulă cu resort bilateral mare și coarda înfășurată de arc. Piesa este executată dintr-o bucată de metal; resortul are 20 de spire, coarda înfășurată în jurul capului; corpul cilindric în secțiune, portagrafa triunghiulară și ajurată în formă de cadru. Dată: sfârșitul sec. I a.Chr. – mijlocul sec. I p.Chr. (**PI. I/1**).

2. Bronz; Lungime=7,3 cm; Greutate=8,65 gr. Rustoiu tip 8a – fibulă filiformă de tip Latène târziu cu coarda interioară. Piesa este executată dintr-o bucată de metal. Se păstrează din resort patru spire și o parte din coardă. Corpul este circular în secțiune, piciorul scurt, portagrafa dreptunghiulară și plină. Dată: sfârșitul sec. I a.Chr. – prima jumătate a sec. I p.Chr. (**PI. I/2**).

3. Bronz; Lungime=8,5 cm; Greutate=10,27 gr. Rustoiu tip 16c – fibulă de tip linguriță. Piesa este executată din două bucăți de metal. Capul de forma unei lingurițe, corpul trapezoidal se îngustează spre picior, suprafața este ornamentată cu linii incizate și profilaturi longitudinale; portagrafa triunghiulară și plină; lipsește sistemul de închidere. Dată: sfârșitul sec. I a.Chr. – prima jumătate a sec. I p.Chr. (**PI. I/3**).

4. Bronz; Lungime=1,3 cm; Greutate=3,46 gr. Feugère tip 14; Rustoiu tip 26 – fibulă de tip Langton-Down. Piesa este executată din două bucăți de metal. Capul de forma unei role are înglobat resortul; din corp se păstrează o mică bucată ornamentată cu caneluri; lipsesc piciorul și portagrafa. Dată: sfârșitul sec. I a.Chr. – mijlocul sec. I p.Chr. (**PI. I/4**).

5. Bronz; Lungime=3 cm; Greutate=3,04 gr. Almgren 2; Rustoiu tip 22 – fibulă cu arcul frânt. Piesa este executată dintr-o bucată de metal. Se păstrează din resort, o spiră; corpul puternic încovoiat cu o nodozitate; lipsesc piciorul și portagrafa. Dată: sfârșitul sec. I a.Chr. – mijlocul sec. I p.Chr. (**PI. I/5**).

6. Bronz; Lungime=5 cm; Greutate=13,90 gr. Almgren 68; Rustoiu tip 19b; Cociș tip 8a11b2 – fibulă puternic profilată. Piesa este executată dintr-o bucată de metal. Sistemul de închidere prin resort format din patru spire și coarda prinsă în cârlig. Capul este lățit, având spre resort o placă protectoare, iar spre picior o nodozitate în trepte. Acesta din urmă se termină într-un buton supraînălțat. Portagrafa

trapezoidală cu două orificii. Datare: a doua jumătate a sec. I – mijlocul secolului al II-lea p.Chr. (**PI. I/6**).

7. Bronz; Lungime=5 cm; Greutate=8,39 gr. Jobst tip 3; Cociș tip 8a4b1 – fibulă puternic profilată. Piesa este executată dintr-o bucată de metal. Sistemul de închidere prin resort. Capul lățit cu placă protectoare, pe corp o nodozitate; piciorul termină într-un buton supraînălțat, portagrafa trapezoidală. Lipsă resortul și acul. Datare: prima jumătate a sec. al II-lea p.Chr. (**PI. I/7**).

8. Argint; Lungime=2,3 cm; Greutate=3,98 gr. Jobst tip 3; Cociș tip 8a4c – fibulă puternic profilată. Se păstrează piciorul cu un buton proeminent și portagrafa parțial. Aceasta din urmă este ornamentată cu incizii oblice în formă de *dinți de lup*. Datare: prima jumătate a sec. al II-lea p.Chr. (**PI. I/8**).

9. Bronz; Lungime=6 cm; Greutate=18,11 gr. Almgren 70; Cociș tip 8a8b2a – fibulă puternic profilată. Piesa este executată din două bucăți de metal; capul lățit cu o placă protectoare. Corpul puternic îndoit are o nodozitate în trepte; piciorul ornamentat cu o nervură mediană se termină într-un buton. Lipsesc resortul și acul. Datare: începutul sec. I – al treilea sfert al sec. I p.Chr. (**PI. I/9**).

10. Bronz; Lungime=2,4 cm; Greutate=5,6 gr. Almgren 70; Cociș tip 8a8b2a – fibulă puternic profilată. Piesa este executată din două bucăți de metal. Se păstrează capul lățit cu o placă protectoare. Lipsesc corpul, piciorul cu portagrafa și resortul cu acul. Datare: începutul sec. I – al treilea sfert al sec. I p.Chr. (**PI. I/10**).

11. Bronz; Lungime=2,1 cm; Greutate=5,39 gr. Almgren 70; Cociș tip 8a8b2a – fibulă puternic profilată. Piesa este executată din două bucăți de metal. Se păstrează capul lățit cu o placă protectoare. Lipsesc corpul, piciorul cu portagrafa și resortul cu acul. Datare: începutul sec. I – al treilea sfert al sec. I p.Chr. (**PI. II/11**).

12. Bronz; Lungime=2,5 cm; Greutate=6,68 gr. Almgren 70; Cociș tip 8a2a – fibulă puternic profilată. Piesa este executată din două bucăți de metal. Se păstrează piciorul ornamentat cu incizii în formă de *dinți de lup*, portagrafa dreptunghiulară. Lipsesc capul, corpul și resortul cu acul. Datare: începutul sec. I – al treilea sfert al sec. I p.Chr. (**PI. II/12**).

13. Bronz; Lungime=3,6 cm; Greutate=6,9 gr. Jobst tip 4F; Cociș tip 8a11b – fibulă puternic profilată cu piciorul trapezoidal. Piesa este executată din două bucăți de metal. Resortul format din opt spire, coarda prinsă în cârlig; capul mic

fațetat cu o placă protectoare; la baza corpului se află o nodozitate numai pe partea superioară; piciorul trapezoidal, portagrafa dreptunghiulară. Datare: prima jumătate a sec. al II-lea p.Chr. (**Pl. II/13**).

14. Bronz; Lungime=2,9 cm; Greutate=4,9 gr. Jobst tip 4F; Cociș tip 8a11a1 – fibulă puternic profilată cu piciorul trapezoidal. Piesa este executată din două bucăți de metal. Capul mic, fațetat cu o placă protectoare; la baza corpului se află o nodozitate numai pe partea superioară; piciorul trapezoidal ornamentat cu incizii în formă de *dinți de lup*; portagrafa dreptunghiulară. Lipsește acul. Datare: prima jumătate a sec. al II-lea p.Chr. (**Pl. II/14**).

15. Bronz; Lungime=3 cm; Greutate=3,05 gr. Jobst tip 4F; Cociș tip 8a11a1 – fibulă puternic profilată cu piciorul trapezoidal. Piesa este executată din două bucăți de metal. Se păstrează piciorul trapezoidal, ornamentat cu incizii în formă de „dinți de lup”, portagrafa dreptunghiulară, lipsind restul elementelor. Datare: prima jumătate a sec. al II-lea p.Chr. (**Pl. II/15**).

16. Bronz; Lungime=2,3 cm; Greutate=4,98 gr. Jobst tip 4F; Cociș tip 8a11 – fibulă puternic profilată cu piciorul trapezoidal. Piesa este executată din două bucăți de metal; resortul din opt spire, coarda prinsă în cârlig. Se păstrează numai capul mic fațetat cu o placă protectoare, lipsind restul elementelor. Datare: prima jumătate a sec. al II-lea p.Chr. (**Pl. II/16**).

17. Bronz; Lungime=5,1 cm; Greutate=14,83 gr. Cociș tip 8a15e – fibulă puternic profilată de tip Napoca. Piesa este executată din două bucăți de metal. Capul mic, semirotund cu patru creștături spre suport. Pe corp, se află o nodozitate sub forma unor creste, urmată de două aripioare laterale. Piciorul se termină într-un buton supraînălțat, portagrafa fiind dreptunghiulară; lipsește resortul. Datare: începutul – al treilea sfert al secolului al II-lea p.Chr. (**Pl. II/17**). Bibliografie: Cociș 2010, p. 253, Pl. I/3.

18. Bronz; Lungime=3,9 cm; Greutate=7,66 gr. Almgren 84; Merczi var.3; Cociș tip 8b2a1 – fibulă puternic profilată. Piesa este executată din două bucăți de metal. Capul lățit, corpul este dreptunghiular, fațetat, ornamentat pe partea superioară cu o nodozitate discoidală, iar pe margine cu incizii în formă de *dinți de lup*. Lipsesc piciorul, portagrafa și resortul. Datare: începutul – al treilea sfert al sec. al II-lea p.Chr. (**Pl. II/18**).

19. Bronz; Lungime=2,6 cm; Greutate=5,23gr. Almgren 84; Merczi var.3; Cociș tip 8b2a1 – fibulă puternic profilată. Piesa este executată din două bucăți de metal. Capul lățit, corpul este dreptunghiular, fațetat, ornamentat pe margine cu incizii

în formă de *dinți de lup*. Lipsesc o parte din corp, piciorul, portagrafa și resortul. Datare: începutul – al treilea sfert al sec. al II-lea p.Chr. (**PI. II/19**).

20. Bronz; Lungime=3,3 cm; Greutate=9,04 gr. Almgren 84; Merczi var.3; Cociș tip 8b2b1 – fibulă puternic profilată. Piesa este executată din două bucăți de metal. Resortul din opt spire prinse în cârlig; capul lățit, corpul este dreptunghiular, fațetat. Lipsesc o parte din corp, piciorul, portagrafa și resortul. Datare: începutul – al treilea sfert al sec. al II-lea p.Chr. (**PI. II/20**).

21. Bronz; Lungime=3,1 cm; Greutate=8,7 gr. Almgren 83; Merczi var.1; Cociș tip 8b2b1 – fibulă puternic profilată. Piesa este executată din două bucăți de metal. Capul lățit, corpul fațetat cu un nod aplatizat pe partea superioară. Lipsesc piciorul, portagrafa și resortul. Datare: începutul – al treilea sfert al sec. al II-lea p.Chr. (**PI. II/21**).

22. Bronz; Lungime=3,7 cm; Greutate=14,05 gr. Almgren 84; Merczi var.1; Cociș tip 8b2b1 – fibulă puternic profilată. Piesa este executată din două bucăți de metal. Resortul din opt spire, coarda înaltă prinsă în cârlig. Capul lățit, corpul este dreptunghiular, fațetat și ornamentat cu o nodozitate în trepte. Lipsesc piciorul și portagrafa. Datare: începutul – al treilea sfert al sec. al II-lea p.Chr. (**PI. II/22**).

23. Bronz; Lungime=4,6 cm; Greutate=5,92. gr. Almgren 84; Merczi var.3; Cociș tip 8b2b1 – fibulă puternic profilată. Piesa este executată din două bucăți de metal. Resortul din opt spire prinse în cârlig; capul lățit, corpul este dreptunghiular, fațetat. Lipsesc o parte din corp, piciorul și portagrafa. Datare: începutul – al treilea sfert al sec. al II-lea p.Chr. (**PI. II/23**).

24. Bronz; Lungime=1,8 cm; Greutate=4,62 gr. Almgren 84; Merczi var.3; Cociș tip 8b2b1 – fibulă puternic profilată. Piesa este executată din două bucăți de metal. Capul lățit, corpul este dreptunghiular, fațetat. Lipsesc o parte din corp, piciorul, portagrafa și resortul. Datare: începutul – al treilea sfert al sec. al II-lea p.Chr. (**PI. II/24**).

25. Bronz; Lungime=2,6 cm; Greutate=8,34 gr. Almgren 84; Merczi var.3; Cociș tip 8b2b1 – fibulă puternic profilată. Piesa este executată din două bucăți de metal. Resortul din opt spire prinse în cârlig; capul lățit, corpul este dreptunghiular, fațetat. Lipsesc o parte din corp, piciorul, portagrafa și resortul. Datare: începutul – al treilea sfert al sec. al II-lea p.Chr. (**PI. II/25**).

26. Bronz; Lungime=2,2 cm; Greutate=5,02 gr. Almgren 84; Merczi var.3; Cociș tip 8b2b1 – fibulă puternic profilată. Piesa este executată din două bucăți de metal.

Capul lățit, corpul este dreptunghiular, fațetat. Lipsesc o parte din corp, piciorul, portagrafa și resortul. Dată: începutul – al treilea sfert al sec. al II-lea p.Chr. (**Pl. II/26**).

27. Bronz; Lungime=2,3 cm; Greutate=3,5 gr. Almgren 84; Merczi var.3; Cociș tip 8b2b1 – fibulă puternic profilată. Piesa este executată din două bucăți de metal. Se păstrează piciorul care se termină într-un buton supraînălțat și portagrafa dreptunghiulară. Lipsesc capul, corpul și resortul. Dată: începutul – al treilea sfert al sec. al II-lea p.Chr. (**Pl. III/27**).

28. Bronz; Lungime=2,6 cm; Greutate=2,61 gr. Almgren 84; Merczi var.3; Cociș tip 8b2b2 – fibulă puternic profilată. Piesa este executată din două bucăți de metal. Se păstrează o parte din corpul fațetat cu un nod aplatizat pe partea superioară; piciorul se termină într-un buton supraînălțat și portagrafa dreptunghiulară. Lipsesc capul, o parte din corp și resortul. Dată: începutul – al treilea sfert al sec. al II-lea p.Chr. (**Pl. III/28**).

29. Bronz; Lungime=2,2 cm; Greutate=2,87 gr. Almgren 84; Merczi var.3; Cociș tip 8b2b2 – fibulă puternic profilată. Piesa este executată din două bucăți de metal. Din resort se păstrează două spine; capul lățit, corpul fațetat cu un nod aplatizat pe partea superioară. Lipsesc piciorul, portagrafa și resortul. Dată: începutul – al treilea sfert al sec. al II-lea p.Chr. (**Pl. III/29**).

30. Bronz; Lungime=4,2 cm; Greutate=4,23 gr. Almgren 84; Merczi var.3; Cociș tip 8b2b2 – fibulă puternic profilată. Piesa este executată din două bucăți de metal. Capul lățit, corpul fațetat cu un nod aplatizat pe partea superioară; piciorul se termină într-un buton supraînălțat și portagrafa dreptunghiulară. Lipsesc resortul. Dată: începutul – al treilea sfert al sec. al II-lea p.Chr. (**Pl. III/30**).

31. Bronz; Lungime=3,8 cm; Greutate=3,64 gr. Almgren 84; Merczi var.3; Cociș tip 8b2b2 – fibulă puternic profilată. Piesa este executată din două bucăți de metal. Capul lățit, corpul fațetat cu un nod aplatizat pe partea superioară; piciorul se termină într-un buton supraînălțat și portagrafa dreptunghiulară. Lipsesc resortul. Dată: începutul – al treilea sfert al sec. al II-lea p.Chr. (**Pl. III/31**).

32. Bronz; Lungime=3,8 cm; Greutate=6,87 gr. Almgren 84; Merczi var.6; Cociș tip 8b3c1 – fibulă puternic profilată. Piesa este executată din două bucăți de metal. Capul lățit cu creștături spre suport; corpul fațetat cu un nod creștat. Lipsesc piciorul, portagrafa și resortul. Dată: începutul – al treilea sfert al sec. al II-lea p.Chr. (**Pl. III/32**).

33. Bronz; Lungime=4,1 cm; Greutate=12,60 gr. Almgren 247; Jobst 13C; Cociș tip 191b1a – fibulă cu genunchi. Piesa este executată din două bucăți de metal. Resortul din șase spire prinse în cârlig, coarda înaltă; capul semirotund; corpul fațetat are forma literei *D*; piciorul scurt se termină într-un buton supraînălțat; portagrafa dreptunghiulară. Dată: începutul – al treilea sfert al sec. al II-lea p.Chr. (**Pl. III/33**).

34. Bronz; Lungime=2,8 cm; Greutate=4,6 gr. Almgren 247; Jobst 13A; Cociș tip 19a1b1a – fibulă cu genunchi. Piesa este executată din două bucăți de metal. Capul dreptunghiular; corpul are forma literei *D*. Lipsesc piciorul, portagrafa și resortul. Dată: începutul – al treilea sfert al sec. al II-lea p.Chr. (**Pl. III/34**).

35. Bronz; Lungime=3,3 cm; Greutate=10,56 gr. Almgren 248; Jobst 12A; Cociș tip 19a6a1a – fibulă cu genunchi. Piesa este executată din două bucăți de metal. Capul semirotund se lipește de rola care cuprinde resortul (șase spire), corpul fațetat are forma literei *D*; piciorul scurt, portagrafa dreptunghiulară și înaltă. Lipsesc resortul. Dată: mijlocul sec. al II-lea – mijlocul sec. al III-lea p.Chr. (**Pl. III/35**).

36. Bronz; Lungime=2,7 cm; Greutate=11,86 gr. Almgren 248; Jobst 12A; Cociș tip 19a6a1a – fibulă cu genunchi. Piesa este executată din două bucăți de metal. Capul semirotund se lipește de rola care cuprinde resortul (zece spire), corpul fațetat are forma literei *D*. Lipsesc piciorul și portagrafa. Dată: mijlocul sec. al II-lea – mijlocul sec. al III-lea p.Chr. (**Pl. III/36**).

37. Bronz; Lungime=2,2 cm; Greutate=11,25 gr. Almgren 248; Jobst 12A; Cociș tip 19a6ba1a – fibulă cu genunchi. Piesa este executată din două bucăți de metal. Capul semirotund se lipește de rola care cuprinde resortul, corpul are forma literei *D*. Lipsesc piciorul și portagrafa. Dată: mijlocul sec. al II-lea – mijlocul sec. al III-lea p.Chr. (**Pl. III/37**).

38. Bronz; Lungime=2,2 cm; Greutate=8,55 gr. Almgren 248; Jobst 12A; Cociș tip 19a6ba1a – fibulă cu genunchi. Piesa este executată din două bucăți de metal. Capul semirotund se lipește de rola care cuprinde resortul, corpul are forma literei *D*. Lipsesc piciorul și portagrafa. Dată: mijlocul sec. al II-lea – mijlocul sec. al III-lea p.Chr. (**Pl. III/38**).

39. Bronz; Lungime=3,2 cm; Greutate=15,76 gr. Almgren 248; Jobst 12A; Cociș tip 19a6a1a – fibulă cu genunchi. Piesa este executată din două bucăți de metal. Capul semirotund se lipește de rola care cuprinde resortul (opt spire), corpul fațetat are forma literei *D*. Piciorul scurt se termină într-un buton, portagrafa

dreptunghiulară și înaltă. Dată: mijlocul sec. al II-lea – mijlocul sec. al III-lea p.Chr. (**Pl. III/39**).

40. Bronz; Lungime=2,3 cm; Greutate=11,56 gr. Almgren 248; Jobst 12A; Cociș tip 19a6a1a – fibulă cu genunchi. Piesa este executată din două bucăți de metal. Capul semirotund se lipește de rola care cuprinde resortul, corpul fațetat are forma literei *D*. Lipsesc piciorul și portagrafa. Dată: mijlocul sec. al II-lea – mijlocul sec. al III-lea p.Chr. (**Pl. III/40**).

41. Bronz; Lungime=1,7 cm; Greutate=4,65 gr. Almgren 248; Jobst 12A; Cociș tip 19a6ba1a – fibulă cu genunchi. Piesa este executată din două bucăți de metal. Capul semirotund se lipește de rola care cuprinde resortul, corpul are forma literei *D*. Lipsesc piciorul și portagrafa. Dată: mijlocul sec. al II-lea – mijlocul sec. al III-lea p.Chr. (**Pl. III/41**).

42. Bronz; Lungime=3,27 cm; Greutate=8,32 gr. Almgren 132; Cociș tip 19b8 – fibulă cu genunchi. Piesa este executată dintr-o singură bucată de metal. Capul este mic, dreptunghiular. Corpul dreptunghiular, piciorul scurt, portagrafa înaltă în formă de cârlig. Lipsesc resortul și acul. Dată: a doua jumătate a sec. al II-lea – mijlocul sec. al III-lea p.Chr. (**Pl. III/42**).

43. Bronz; Lungime=4,3 cm; Greutate=25,46 gr. Petković tip 19B; Cociș tip 19a8f1a – fibulă cu genunchi. Piesa este executată din două bucăți de metal. Sistemul de închidere prin balama. Capul mare, semirotund, zimțat la margine, corpul este fațetat pe partea superioară și are două aripioare laterale. Piciorul, masiv, se termină cu un buton, portagrafa este dreptunghiulară și înaltă. Lipsesc acul. Dată: al treilea sfert al sec. al II-lea – mijlocul sec. al III-lea p.Chr. (**Pl. IV/43**).

44. Bronz; Lungime=5 cm; Greutate=37,25 gr. Petković tip 19B; Cociș tip 19a8f1a – fibulă cu genunchi. Piesa este executată din două bucăți de metal. Sistemul de închidere prin balama. Capul mare, semirotund, corpul este fațetat pe partea superioară și are două aripioare laterale. Piciorul, masiv, se termină cu un buton, portagrafa dreptunghiulară înaltă în formă de cârlig. Lipsesc acul. Dată: al treilea sfert al sec. al II-lea – mijlocul sec. al III-lea p.Chr. (**Pl. IV/44**).

45. Bronz; Lungime=3,8 cm; Greutate=10,94 gr. Petković tip 19B; Cociș tip 19a8f1a – fibulă cu genunchi. Piesa este executată din două bucăți de metal. Sistemul de închidere prin balama. Corpul este fațetat pe partea superioară și are două aripioare laterale, piciorul, masiv, se termină cu un buton. Lipsesc portagrafa

și acul. Dată: al treilea sfert al sec. al II-lea – mijlocul sec. al III-lea p.Chr. (**Pl. IV/45**).

46. Bronz; Lungime=3,8 cm; Greutate=22,67 gr. Petković tip 19B; Cociș tip 19a8f1a – fibulă cu genunchi. Piesa este executată din două bucăți de metal. Sistemul de închidere prin balama. Capul mare, semirod, corpul este fațetat pe partea superioară și are două aripioare laterale. Lipsesc piciorul, portagrafa și acul. Dată: al treilea sfert al sec. al II-lea – mijlocul sec. al III-lea p.Chr. (**Pl. IV/46**).

47. Bronz; Lungime=2,2 cm; Greutate=11,15 gr. Petković tip 19B; Cociș tip 19a8f1a – fibulă cu genunchi. Piesa este executată din două bucăți de metal. Sistemul de închidere prin balama. Capul mare, semirod, corpul este fațetat pe partea superioară și are două aripioare laterale. Lipsesc piciorul, portagrafa și acul. Dată: al treilea sfert al sec. al II-lea – mijlocul sec. al III-lea p.Chr. (**Pl. IV/47**).

48. Bronz; Lungime=4,9 cm; Greutate=13,75 gr. Petković tip 15A; Cociș tip 20a2a1 – fibulă în formă de ancoră. Piesa este executată din două bucăți de metal. Sistemul de închidere prin resort. Capul mare, lățit în forma unei ancore, cu placă protectoare, pe corp o nodozitate masivă în trepte; piciorul fațetat se termină într-un buton supraînălțat, portagrafa trapezoidală. Lipsesc resortul. Dată: mijlocul sec. al II-lea – primele trei decenii ale sec. al III-lea p.Chr. (**Pl. IV/48**).

49. Bronz; Lungime=3,2 cm; Greutate=11,66 gr. Petković tip 15A; Cociș tip 20a (?) – fibulă în formă de ancoră. Piesa este executată din două bucăți de metal. Sistemul de închidere prin resort. Capul mare, lățit în forma unei ancore, cu placă protectoare. Lipsesc restul elementelor. Dată: mijlocul sec. al II-lea – primele trei decenii ale sec. al III-lea p.Chr. (**Pl. IV/49**).

50. Bronz; Lungime=4,1 cm; Greutate=21,55 gr. Petković tip 15A; Cociș tip 20a2a1 – fibulă în formă de ancoră. Piesa este executată din două bucăți de metal. Sistemul de închidere prin resort. Capul mare, lățit în forma unei ancore, cu placă protectoare, pe corp o nodozitate. Lipsesc o parte din corp, piciorul, portagrafa și resortul. Dată: mijlocul sec. al II-lea – primele trei decenii ale sec. al III-lea p.Chr. (**Pl. IV/50**).

51. Bronz; Lungime=5 cm; Greutate=31,90 gr. Petković tip 15C; Cociș tip 20b3c – fibulă în formă de ancoră. Piesa este executată din două bucăți de metal. Sistemul de închidere prin resort. Placa protectoare este ornamentată cu doi butoni cu incizii care redau un aspect perlat. Capul mare, lățit în forma unei ancore cu butoni la capete. Corpul este ornamentat cu o nodozitate în trepte și prevăzut cu două aripioare laterale, pe care se află câte un buton; piciorul fațetat se termină

într-un buton masiv; portagrafa este trapezoidală. Lipsește acul. Dată: al treilea sfert al sec. al II-lea – mijlocul sec. al III-lea p.Chr. (**PI. IV/51**).

52. Bronz; Lungime=2,6 cm; Greutate=20,01 gr. Petković tip 15C; Cociș tip 20b3c – fibulă în formă de ancoră. Piesa este executată din două bucăți de metal. Sistemul de închidere prin resort (zece spire). Placa protectoare este ornamentată cu doi butoni. Capul mare, lățit în forma unei ancore. Lipsește restul elementelor. Dată: al treilea sfert al sec. al II-lea – mijlocul sec. al III-lea p.Chr. (**PI. IV/52**).

53. Bronz; Lungime=5,3 cm; Greutate=23,68 gr. Petković tip 15D; Cociș tip 20c – fibulă în formă de ancoră. Piesa este executată din două bucăți de metal. Sistemul de închidere prin balama. Capul mare, lățit în forma unei ancore cu butoni la capete. Placa protectoare este ornamentată cu incizii duble longitudinale și oblice. Corpul este ornamentat cu o nodozitate și este fațetat spre picior, care se termină într-un buton supraînălțat. Dată: al treilea sfert al sec. al II-lea – mijlocul sec. al III-lea p.Chr. (**PI. IV/53**).

54. Bronz; Lungime=3,9 cm; Greutate=9,61 gr. Iván tip 3.4.2.6; Cociș tip 21c1 – fibulă în formă de trompetă. Piesa este executată din două bucăți de metal. Sistemul de închidere prin resort. Capul mare, fațetat, la fel și corpul. Piciorul scurt, portagrafa dreptunghiulară. Lipsește resortul. Dată: sec. al II-lea p.Chr. (**PI. V/54**).

55. Bronz; Lungime=3,2 cm; Greutate=9,21 gr. Iván tip 3.4.2.6; Cociș tip 21c1 – fibulă în formă de trompetă. Piesa este executată din două bucăți de metal. Sistemul de închidere prin resort format din opt spire și coarda înaltă. Capul mare, fațetat, la fel și corpul. Piciorul scurt, portagrafa dreptunghiulară. Dată: sec. al II-lea p.Chr. (**PI. V/55**).

56. Bronz; Lungime=4,1 cm; Greutate=5,06 gr. Almgren grupa VII seria I; Cociș tip 32a1; Cociș, Bârcă tip B2a1a1-1c1 – fibulă germanică. Piesa este executată din două bucăți de metal. Sistemul de închidere prin resort. Capul mic, corpul ornamentat cu o nervură mediană, care se termină spre picior cu o nodozitate aplatizată pe partea superioară. Dată: sfârșitul sec. al II-lea – mijlocul sec. al III-lea p.Chr. (**PI. V/56**).

57. Bronz; Lungime=3 cm; Greutate=13,61 gr. Cociș tip 23g – fibulă în formă de cruce. Piesa este executată din două bucăți de metal. Sistemul de închidere prin resort. Corpul fibulei în formă de cruce cu capetele terminate în nodozități aplatizate. Resortul este acoperit cu o rolă protectoare. Portagrafa dreptunghiulară,

în formă de cârlig. Dată: al treilea sfert al sec. al II-lea – prima jumătate a sec. al III-lea p.Chr. (**Pl. V/57**).

58. Bronz; Diametru=3,5 cm; Greutate=6,33 gr. Petković tip 22A; Cociș tip 25a5 – fibulă traforată. Piesa este executată din două bucăți de metal. Sistemul de închidere prin balama. Corpul rotund, traforat în interior cu șase orificii în formă de *pelta*, iar marginile zimțate. Portgrașa dreptunghiulară. Lipsesc o parte din corp și acul. Dată: al treilea sfert al sec. al II-lea – prima jumătate a sec. al III-lea p.Chr. (**Pl. V/58**).

59. Bronz; Lungime=3,4 cm; Greutate=11,39 gr. Böhme tip 42; Genčeva tip 27c; Cociș tip 23a – fibulă skeumorfă (dublu topor, fascie?). Piesa este executată din două bucăți de metal. Sistemul de închidere prin balama. Corpul fibulei este alcătuit dintr-un suport central longitudinal, în jurul căruia sunt redată stilizat două topoare ornamentate cu cercuri incizate. Piciorul se termină într-un buton, portgrașa dreptunghiulară. Dată: al treilea sfert al sec. al II-lea – prima jumătate a sec. al III-lea p.Chr. (**Pl. V/59**).

60. Bronz; Lungime=4,1 cm; Greutate=10,9 gr. Almgren 232; Petković tip 23D; Cociș tip 33a5 – fibulă în formă de svastică. Piesa este executată din două bucăți de metal. Sistemul de închidere prin balama. Corpul fibulei este plat și are forma unei zvastici, brațele fiind redată sub forma unor capete de cai ai căror ochi sunt realizați prin cercuri concentrice; alt cerc concentric este redat și pe mijlocul corpului. Portgrașa dreptunghiulară în formă de cârlig. Lipsesc un braț și acul. Dată: prima jumătate a sec. al III-lea p.Chr. (**Pl. V/60**).

61. Bronz; Lungime=5,5 cm; Greutate=9.22 gr. Böhme tip 27a; Cociș tip 34b – fibulă cu corpul în formă de furcă. Piesa este executată din două bucăți de metal. Sistemul de închidere prin balama. Capul este de formă triunghiulară, ornamentat cu un buton. Corpul are forma unei furci cu doi dinți, fiind prevăzut cu nervuri unghiulare, atât la baza fiecărui element, cât și la locul de îmbinare cu piciorul. Acesta este drept, fațetat și ascuțit, portgrașa tubulară. Dată: prima jumătate a sec. al III-lea p.Chr. (**Pl. V/61**).

62. Bronz; Lungime=3,9 cm; Greutate=6,45 gr. Petković tip 31C; Cociș tip 36a – fibulă în formă de arbaletă. Piesa este executată din două bucăți de metal. Sistemul de închidere este prin resort. Corpul arcuit, cu secțiunea semicirculară, cu două antene laterale la joncțiunea cu piciorul. Acesta este scurt și fațetat. Portgrașa este tubulară. Lipsesc resortul, capul și o parte din corp. Dată: prima jumătate a sec. al III-lea p.Chr. (**Pl. V/62**).

63. Bronz; Lungime=3,6 cm; Greutate=9,82 gr. Petković tip 31C; Cociș tip 36a – fibulă în formă de arbaletă. Piesa este executată din două bucăți de metal. Sistemul de închidere este prin resort. Corpul arcuit, cu secțiunea semicirculară, cu două antene laterale la joncțiunea cu piciorul; acesta este scurt și fațetat. Portagrafa este tubulară. Lipsesc resortul, capul și o parte din corp. Dată: prima jumătate a sec. al III-lea p.Chr. (**PI. V/63**).

64. Bronz; Lungime=6 cm; Greutate=6,78 gr. Petković tip 36B; Cociș tip Tip 37a1c – fibulă cu piciorul întors pe dedesubt. Piesa este executată din două bucăți de metal. Sistemul de închidere este prin resort. Capul mic, corpul puternic arcuit cu piciorul repliat și înfășurat pe corp. Lipsește resortul. Dată: sfârșitul sec. al II-lea – prima jumătate a sec. al III-lea p.Chr. (**PI. V/64**).

65. Bronz; Lungime=2,9 cm; Greutate=1.08 gr. Petković tip 36A; Cociș tip 37a5c – fibulă cu piciorul întors pe dedesubt. Piesa este executată din două bucăți de metal. Sistemul de închidere este prin resort. Capul este mic; corpul puternic arcuit dreptunghiular în secțiune, este ornamentat cu incizii longitudinale cuprinse într-un chenar. Lipsesc piciorul, portagrafa și resortul. Dată: sfârșitul sec. al II-lea – prima jumătate a sec. al III-lea p.Chr. (**PI. V/65**).

66. Bronz; Lungime=5,6 cm; Greutate=10,48 gr. Petković tip 32 A; Cociș tip 39b1a1 – fibulă în forma literei *T*. Piesa este executată din două bucăți de metal. Sistemul de închidere este prin balama. Pe cap există un buton, corpul are formă dreptunghiulară (triunghiular în secțiune) și are spre bază două nervuri unghiulare. De asemenea, piciorul are o nervură mediană. Portagrafa dreptunghiulară. Lipsesc acul. Dată: sfârșitul sec. al II-lea – prima jumătate a sec. al III-lea p.Chr. (**PI. VI/66**).

67. Bronz; Lungime=5,2 cm; Greutate =11,18 gr. Petković tip 32B; Cociș tip 39b2b – fibulă în forma literei *T*. Piesa este executată din două bucăți de metal. Sistemul de închidere este prin balama. Capul mic, trapezoidal, corpul triunghiular în secțiune și are spre bază două nervuri unghiulare. Piciorul este ornamentat cu un șir de incizii triunghiulare. Portagrafa tubulară. Lipsesc acul. Dată: prima jumătate a sec. al III-lea p.Chr. (**PI. VI/67**).

68. Bronz; Lungime=5,2 cm; Greutate=8,07gr. Cociș tip 39b5 – fibulă în forma literei *T*. Piesa este executată din două bucăți de metal. Sistemul de închidere este prin balama. Capul mic, dreptunghiular prevăzut cu un buton, corpul trapezoidal se îngustează spre bază. Lipsesc piciorul, portagrafa și acul. Dată: prima jumătate a sec. al III-lea p.Chr. (**PI. VI/68**).

69. Bronz; Lungime=1,8 cm; Greutate=3,99 gr. Cociș tip 39b5 – fibulă în forma literei *T*. Piesa este executată din două bucăți de metal. Sistemul de închidere este prin balama. Capul mic, dreptunghiular prevăzut cu un buton, corpul trapezoidal. Lipsesc o parte din corp, piciorul, portagrafa și acul. Datare: prima jumătate a sec. al III-lea p.Chr. (**Pl. VI/69**).

70. Bronz; Lungime=2,2 cm; Greutate=4,01 gr. Cociș tip 39b5 – fibulă în forma literei *T*. Piesa este executată din două bucăți de metal. Sistemul de închidere este prin balama. Capul mic, dreptunghiular prevăzut cu un buton, corpul trapezoidal. Lipsesc o parte din corp, piciorul, portagrafa și acul. Datare: prima jumătate a sec. al III-lea p.Chr. (**Pl. VI/70**).

LOT S.N.

71. Bronz; Lungime=3,2 cm; Greutate=3,70 gr. Jobst tip 4F; Cociș tip 8a11b – fibulă puternic profilată cu piciorul trapezoidal. Piesa este executată din două bucăți de metal. Sistemul de închidere prin resort. Capul mic, fațetat cu o placă protectoare; la baza corpului o nodozitate numai pe partea superioară; piciorul trapezoidal, portagrafa dreptunghiulară. Lipsese resortul. Datare: prima jumătate a sec. al II-lea p.Chr. (**Pl. VI/71**).

LOT B.I.A.

72. Bronz, email; Lungime=3,6 cm; Greutate=10,49 gr. Riha tip. 5.17.2; Cociș tip 18c – fibulă emailată. Piesa este executată din două bucăți de metal. Sistemul de închidere prin balama. Corpul plat, dreptunghiular, este ornamentat cu trei registre, cel din mijloc cu ornamente rombice, iar cele două laterale cu mici dreptunghiuri. Piciorul scurt se termină cu o mulară, portagrafa trapezoidală și găurită. Lipsese acul. Datare: prima jumătate a sec. al II-lea p.Chr. (**Pl. VI/72**).

LOT S.V.A.

73. Bronz; Lungime=5,52 cm; Greutate=6,08 gr. Feugère tip 3b2a; Cociș tip 2 – fibulă pseudo-Latène II. Piesa este executată dintr-o bucată de metal. Resortul bilateral format din patru spire; coarda interioară. Corpul, dreptunghiular în secțiune, este ornamentat cu striuri longitudinale. Piciorul și pe post de portagrafă – se repliază pe corp și se prinde de el cu un capăt lățit. Lipsesc o parte din resort, coardă și picior. Datare: prima jumătate a sec. I p.Chr. (**Pl. VI/73**).

74. Bronz; Lungime=3,2 cm; Greutate=5,52 gr. Almgren 84; Merczi var.3; Cociș tip 8b2b2 – fibulă puternic profilată. Piesa este executată din două bucăți de metal.

Sistemul de închidere prin resort. Capul lățit, corpul fațetat cu un nod aplatizat pe partea superioară; piciorul se termină într-un buton supraînălțat și portagrafa dreptunghiulară. Lipsște resortul. Dată: începutul – al treilea sfert al sec. al II-lea p.Chr. (**PI. VI/74**).

LOT C.D.

75. Bronz; Lungime=2,3 cm; Greutate=3,71 gr. Almgren 69; Cociș tip 8a1c2 – fibulă puternic profilată. Piesa este executată dintr-o bucată de metal. Resortul din șase spire. Placă protectoare. Capul mic lățit, corpul arcuit are o nododozitate. Piciorul și portagrafa lipsesc. Dată: prima jumătate a sec. al II-lea p.Chr. (**PI. VI/75**).

LOT N.I.

76. Bronz, email; Lungime=4 cm; Greutate=4, 2 gr. Matouschek, Nowak tip Pfauenfibeln varianta 2b; Cociș 22h – fibulă zoomorfă emailată. Piesa este executată din două bucăți de metal. Sistemul de închidere prin balama. Corpul fibulei redă un păun al cărui corp este divizat în mai multe registre umplute cu email. Se mai pot surprinde slabe urme de email galben. Lipsesc acul și emailul. Dată: sec. al II-lea p.Chr. (**PI. VI/76**). Bibliografie: Ciută 2020, Fig. 18.

77. Bronz, email; Diametru=3,9 cm; Greutate=19,37 gr. Exner grupa III/33; Böhme tip 41w; Cociș tip 24a3 – fibulă emailată, cu motive vegetale. Piesa este executată din două bucăți de metal. Sistemul de închidere prin resort. Corpul rotund cuprinde un prim chenar circular în care sunt redat patru frunze umplute cu email roșu, acestea fiind despărțite prin patru cerculețe, iar restul umplut cu email galben; un al doilea chenar circular este umplut cu email portocaliu; în mijloc se află un buton circular plin, complet aplatizat. Din resort, se păstrează șase spire. Portagrafa dreptunghiulară. Dată: sec. al II-lea p.Chr. (**PI. VI/77**). Bibliografie: Ciută 2020, Fig. 14.

LOST BROOCHES-FOUND BROOCHES. ALBA IULIA CASE

ABSTRACT

The current paper presents a batch of 77 brooches seized by the Romanian Police from different persons involved in illegal archaeological activities. Five brooches (Cat. Nos. 1-5) can be chronologically framed during the 1st century BC – 1st century AD and are coming probably from the area of the Dacian fortresses along the Middle Mureș Valley. The rest of the brooches (Cat. Nos. 6-77) were all found in the territory of the

Roman civilian settlements or forts in the area of the Grădișteea Valley. The Roman town at Apulum is among the first probable sites that this batch of brooches might have come from. If this working hypothesis is to be true, then, the brooches presented below should be added to the more than 250 already published brooches from Apulum. The items presented with this occasion belong to various types of brooches known in the Roman province of Dacia, but some exceptional artefacts (such as Cat. Nos. 57, 59, 63, 67, 73 or 77) are brooches that are attested in the province for the first time, enriching thus the corpus of Roman brooches in Dacia.

LIST OF ILLUSTRATIONS:

- Pl. I: 1. Fibula with large bilateral spring and chord wound onto bow; 2. Fibula of late Latène type with internal chord; 3. Spoon-type fibulae; 4. Langton-Down fibula; 5. Fibula with broken bow 6-10. Strongly profiled brooches
 Pl. II: 11-26. Strongly profiled brooches
 Pl. III: 27-32. Strongly profiled brooches; 33-42. Knee brooches
 Pl. IV: 43-47. Knee brooches; 48-53. Fibula with anchor-shaped head
 Pl. V: 54-55. Fibulae with trumpet-shaped body; 56. Fibula type *Sarmatian* variant with button at the head and tall chord; 57. Fibula with cross-shaped body; 58. Flat cut out fibula; 59. Skeumorphic brooch; 60. Swastika-shaped brooch; 61. Brooch with fork-shaped body; 62-63. Crossbow-shaped brooches; 64-65. Brooch with below turned foot
 Pl. VI: 66-70. Brooches in the shape of the letter *T*; 71, 74-75. Strongly profiled brooches; 73. Pseudo-Latène fibula II; 76-77. Enamelled brooches
 Pl. VII: Spreading area of brooches with cross-shaped body

Bibliografie:

- Almgren 1923 – O. Almgren, *Studien über nordeuropäische Fibelformen der ersten nachchristlichen Jahrhunderte, mit Berücksichtigung der provinzialrömischen und südrussischen Formen*, Mannus Bibliothek 32, Leipzig, 1923.
 Andrzejowski 1992 – J. Andrzejowski, Strongly profiled brooches with triangular foot in the Roman provinces and in Barbaricum, în: K. Godłowski, R. Madyda-Legutko (eds.), *Probleme der relativen un absoluten Chronologie ab Latènezeit bis zum Frühmittelalter*, Krakow, 1992, p. 111-120.
 Ambroz 1966 – A. K. Ambroz, *Fibuly yuga evropejskoj chastii SSSR*, Arkheologiya SSSR, SAI, D1-30, Moskva, 1966.
 Anghel *et alii* 2022 – D. G. Anghel, C. T. Florescu, R. Ota, C. Tănăselia, Cercetări arheologice în canabae/municipium Septimium Apulense, sectorul estic, *Apulum*, LIX/1, 2022, p. 129-212.
 Bârcă 2011 – V. Bârcă, The fibulae in the North-Pontic Sarmatian Environment (1st Century – first half of the 2nd Century AD), *Ephemeris Napocensis*, XXI, 2011, p. 7-35.

- Bârcă, Cociș 2022 – V. Bârcă, S. Cociș, Brooches of type Almgren group VII, Series I, variation with headknob and vertical catchplate from the territory of Romania, în: A. V. Mastykova, E. A. Khajredinova (eds.), *Могильник римского времени Фронтное 3: варвары на границах Империи / The Roman Period Cemetery of Frontovoe 3: The Barbarians on the Borders of the Empire*, Moskva: Institut Arkheologii RAN, 2022, p. 248-259.
- Beneš *et alii* 2011 – Z. Beneš, P. Hornik, F. Kašpárek, Rozrušený soubor z pohřebiště a sídliště z nebovid, okr. Kolín. Předběžná zpráva, în: E Droberjar (ed.), *Archäologie der Barbaren 2010: die Gräber und Gräberfelder der Germanen zwischen Elbe und Donau: Materialien der VI. Frühgeschichtlichen Konferenz*, Hradec Králové, 6.-9. September 2010. Olomouc 2011, p. 103-116.
- Berciu 1981 – D. Berciu, *Buridava dacică*, București, 1981.
- Berciu *et alii* 1983 – D. Berciu, M. Iosifaru, S. Purice, G. Andreescu, Descoperiri și însemnări de la Buridava dacică I, *Thraco-Dacica*, 4, 1-2, 1983, p. 109-113.
- Boelicke 2002 – U. Boelicke, *Die Fibeln aus dem Areal der Colonia Ulpia Traiana*, Xantener Bericht 10, Mainz, 2002.
- Bogdan, Cociș 2006 – D. Bogdan, S. Cociș, Roman brooches from Apulum, *Apulum*, XLIII/1, 2006, p. 219-230.
- Böhme 1972 – A. Böhme, Die Fibeln der Kastelle Saalburg und Zugmantel, *Saalburg Jarbuch*, XXIX, 1972, p. 5-112.
- Bolog 2017 – A. C. Bolog, *Necropola romană de la Apulum, Dealul Furcilor - „Podeti” campaniile 2008-2012*, Alba Iulia, 2017.
- Borangic, Ciută 2018 – C. Borangic, M. M. Ciută, Un nou lot de artefacte recuperat pe cale judiciară, în: S. Fortiu (ed.), *ARHEOVEST*, VI/1, In memoriam Marian Gumă, Interdisciplinaritate în Arheologie, Szeged, 2018, p. 341-352.
- Bounegru 2017 – G. V. Bounegru, *The Northern Necropolis of Apulum. “Ambulance Station” 1981- 1985*, Cluj-Napoca, 2017.
- Bounegru, Ota 2010 – G. Bounegru, R. Ota, Cercetări arheologice în canabele legiunii a XIII- a Gemina. Sectorul de nord-vest (str. Timotei Cipariu, nr. 25), *Apulum*, XLVII, 2010, p. 427-446.
- Bounegru *et alii* 2011 – G. Bounegru, R. Ciobanu, R. Ota, D. Anghel, *Lux, util și estetic la Apulum. Podoabe și accesorii vestimentare*. Catalog de expoziție, Alba Iulia, 2011.
- Bounegru, Cociș 2017 – G. Bounegru, S. Cociș, Again on the Dalmatian Brooches from Dacia, în: G. Nuțu, S. Ailincăi, C. Micu (eds.), *Omul fluviul și Marea, Studii de arheologie și istorie în onoarea lui Florin Topoleanu la a 65-a aniversare*, Cluj-Napoca, 2017, p. 341-344.
- Buora 2004 – M. Buora, Fibule del tipo Langton Down nell’arco alpino orientale e lungo la costa adriatica, *Quaderni Friulani di Archeologia*, 14, 2004, p. 69-72.
- Buora 2016 – M. Buora, Von der Adria (Aquileia) bis zur mittleren Donau: Das Fibelspektrum römischer Zeit vom 1. Jh.v. Chr. bis zum 6. Jh. n. Chr., în: A. Rubel (ed.), *Die Barbaren Roms Inklusion, Exklusion und Identität im Römischen Reich und im Barbaricum (1.–3. Jahrhundert n. Chr.)*, *Studien zu Archäologie und Geschichte des Altertums*, Band II, Konstanz 2016, p. 163-197.

- Busuladžić 2010 – A. Busuladžić, *Morfologija antičkih fibula iz zbirke Zemaljskog muzeja Bosne i Hercegovine / The morphology of antique fibulae in the collection of the National Museum of Bosnia and Herzegovina*, Sarajevo, 2010.
- Ciugudean 2010 – D. Ciugudean, Un nou mormânt de militar roman din necropola nordică de la Apulum, *Apulum*, XLVII, 2010, p. 447-456.
- Ciugudean 2012 – D. Ciugudean, Another roman grave with military equipment from Apulum, *Apulum*, XLIX, 2012, p. 109-130.
- Ciută 2019 – M.-M. Ciută, Two sculptural pieces, recently returned to the National Cultural Heritage, *Marisia*, Archaeologia. Historia. Patrimonium, 1, 2019, p. 71-79.
- Ciută 2020 – M.-M. Ciută, Despre colecții și colecționari. Un caz atipic (I), *Apulum*, LVII/1, 2020, p. 329-361.
- Cociș 2004 – S. Cociș, *Fibulele din Dacia romană / The Brooches from Roman Dacia*, Cluj-Napoca, 2004.
- Cociș 2006 – S. Cociș, Anchor Shaped Brooches: Typology, Chronology, Diffusion Area, Style, Workshops, *Dacia*, N.S., 50, 2006, p. 389-423.
- Cociș 2008 – S. Cociș, Speciális tárgyak (Metallic artefacts), în: D. Marcu Istrate (ed.), *A gyulafehérvári római katolikus székesegyház és püspöki palota régészeti kutatása (2000-2002)*, (*The Roman catholic cathedral and the bishop's palace of Gyulafehérvár. The 2000-2002 archaeological research*), Budapest, 2008, p. 53-55.
- Cociș 2010 – S. Cociș, A new type of strongly profiled brooches in Roman Dacia, în: V. Rusu-Bolindeț, T. Sălăgean, R. Varga (eds.), *Studia Arcaeologica et Historica in Honorem Magistri Dorin Alicu*, Cluj-Napoca, 2010, p. 250-254.
- Cociș 2011 – S. Cociș, Fibule romane din Dobrogea, *Peuce*, S.N., IX, 2011, p. 253-260.
- Cociș 2014 – S. Cociș, Die Fibeln mit umgeschlagenem Fuss und mit äusserer Sehne von typ Almgren 158 und 166 (Neue Beiträge zur Chronologie der Spätromischen Kaiserzeit in Westrumänien), în: S. Cociș (Hrsg.), *Archäologische Beiträge, Gedenkschrift zum hundertsten Geburtstag von Kurt Horedt*, Cluj-Napoca, 2014, p. 127-138.
- Cociș 2019 – S. Cociș, *The Brooch Workshops from Dacia and the other Danubian Provinces of the Roman Empire (1st c. bc – 3rd c. ad)*, Patrimonium Archaeologicum Transylvanicum 16, Cluj-Napoca, 2019.
- Cociș et alii 2004 – S. Cociș, H. Ciugudean, V. Deleanu, Fibule romane de la Apulum (II), *Apulum*, XLI, 2004, p. 279-286.
- Cociș, Bârcă 2013 – S. Cociș, V. Bârcă, The workshops and production of “Sarmatian” brooches (Almgren Group VII, Series I), *Dacia*, N.S., LVII, 2013, p. 161-175.
- Cociș, Bârcă 2014 – S. Cociș, V. Bârcă, The “Sarmatian” brooches (headknob and full catchplate variant, Almgren Group VII, Series I) in the Dacia Province and the Barbarian Environment of the Tisza River Basin, *Dacia*, N.S., LVIII, 2014/1, p. 189-214.
- Cociș, Bounegru 2017 – S. Cociș, G. Bounegru, The bronze and gold working workshop of Apulum, *Ephemeris Napocensis*, XXVII, 2017, p. 213-228.
- Cociș, Bounegru 2018 – S. Cociș, G. Bounegru, Again on the Barbarian brooches from Roman Dacia, în: V. Bârcă (ed.), *Orbis Romanus and Barbaricum. The*

- Barbarians around the Province of Dacia and Their Relations with the Roman Empire*, Cluj-Napoca, 2018, p. 37-40.
- Cociș, Bârcă 2020 – S. Cociș, V. Bârcă, Brooches of type Almgren Group VII, Series I, Variation with Headknob and Vertical Catchplate, from East and South East Romania (the Barbarian World), *Ephemeris Napocensis*, XXX, 2020, p. 137-180.
- Cociș *et alii* 2022 – S. Cociș, C. A. Bărbulescu, O. Udrescu, Din istoriile unui sit arheologic: fibule redescoperite de la Ocnița-Buridava, în: M. Ștefan, A. Popa, D. Ștefan (eds.), *Arheologia trecerii de la epoca târzie a fierului la epoca romană în Dacia. Contacte și conflicte în secolele I-II p.Chr.* Muzeul Național al Carpaților Răsăriteni, Sfântu-Gheorghe, 2022, p. 295-343.
- Cociș, Lăzărescu 2023 – S. Cociș, V. A. Lăzărescu, *Anchor brooches with hinged mechanism* (sub tipar).
- Dąbrowska 1992 – T. Dąbrowska, Die späten kräftig profilierten Fibeln (Almgren 84) in Polen, în: K. Godłowski, R. Madyda-Legutko (eds.), *Probleme der relativen un absoluten Chronologie ab Latènezeit bis zum Frühmittelalter*, Krakow, 1992, p. 103-109.
- Demetz 1999 – S. Demetz, *Fibeln der Spätlatène- und Frühen Kaiserzeit in den Alpenländern, Frühgeschichtliche und provinzialrömische Archäologie*. Materialien und Forschungen 4, Rahden, 1999.
- Deschler-Erb 2013 – E. Deschler-Erb, Fibeln aus Augsburg-Oberhausen, în: B. Grabherr, B. Kainrath, Th. Schierl (Hrsg.), *Verwandte in der Fremde. Fibeln und Bestandteile der Bekleidung als Mittel zur Rekonstruktion von interregionalem Austausch und zur Abgrenzung von Gruppen vom Ausgreifen Roms während des 1. Punischen Krieges bis zum Ende des Weströmischen Reiches*. Akten des Internationalen Kolloquiums, Innsbruck 27.-29. April 2011, Ikarus 8. Innsbruck, 2013, p. 127-152.
- Diaconu 1971 – Gh. Diaconu, Über die Fibeln mit umgeschlagenem Fuß in Dazien, *Dacia*, N.S., XV, 1971, p. 239-267.
- Dizdar, Tonc 2013 – M. Dizdar, A. Tonc, Finds of fibulae from 1st century BC in Croatia, Trade and exchange between Eastern Alps, the Danube and the northern Adriatic area before and during Roman conquest, în: B. Grabherr, B. Kainrath, Th. Schierl (Hrsg.), *Verwandte in der Fremde. Fibeln und Bestandteile der Bekleidung als Mittel zur Rekonstruktion von interregionalem Austausch und zur Abgrenzung von Gruppen vom Ausgreifen Roms während des 1. Punischen Krieges bis zum Ende des Weströmischen Reiches*. Akten des Internationalen Kolloquiums, Innsbruck 27.-29. April 2011., Ikarus 8. Innsbruck, 2013, p. 49-76.
- Droberjar 2022 – E. Droberjar, Spony typu Langton Down ve středoevropském barbariku. – The Langton Down type Fibulae in the Central European Barbaricum, *Archeologie ve středních Čechách*, 26/2, 2022, p. 347-354.
- Ettlinger 1973 – E. Ettlinger, *Die römischen Fibeln in der Schweiz, Handbuch der Schweiz zur Römer- und Merowingerzeit*, Bern, 1973.
- Exner 1939 – K. Exner, Die provinzialrömischen Emaifibeln der Rheinlande, *Bericht der Römisch-Germanischen Kommission*, 29, 1939, p. 31-123.

- Farka 1977 – C. Farka, Römische Kaiserzeit, *Bruckneudorf, Fundberichte aus Österreich*, 16, 1977, p. 394-396.
- Feugère 1985 – M. Feugère, *Les fibules en Gaule Meridionale de la conquete a la fin du Ve siecle apres J.-C.*, Revue Archeologique de Narbonnaise, Supplement 12, Paris 1985.
- Gaspar 2007 – N. Gaspar, *Die keltischen und gallo-römischen Fibeln vom Titelberg/ Les fibules gauloises et gallo-romaines du Titelberg*, Dossiers d'archéologie du Musée national d'histoire et d'art; XI, Luxemburg, 2007.
- Genčeva 2004 – E. Genčeva, *Rimskite fibuli ot Bălgarija ot kraja na I v.pr. n. e. do kraja na VI v. na n. e.*, Veliko Târnovo, 2004.
- Gładysz, Juscinska-Juscinski 2005 – M. Gładysz Juscinska, M. Juscinski, Znalezisko fibuli kotowicowatej z Lubelszczyzny, *Monumenta Studia Gothica IV, Lublin, 2004 Europa Barbarica*, Lublin, 2005, p. 129-139.
- Godłowski 1995 – K. Godłowski, Die ältere Kaiserzeit in der Umgebung von Kraków, in: J. Tejral, K. Pieta, J. Rajtár (eds), *Kelten, Germanen, Römer im Mitteldonauegebiet vom Ausklang der Latène Zivilisation bis zum 2. Jahrhundert*, Brno, Nitra, 1995, p. 83-102.
- Gschwind 2004 – M. Gschwind, *Abusina. Das römische Auxiliarkastell Eining an der Donau vom 1. bis 5. Jh. n. Chr.*, München, 2004.
- Gugl 1995 – C. Gugl, *Die römischen Fibeln aus Virunum*, Klagenfurt, 1995.
- Gugl 2008 – C. Gugl, Le "kräftig profilierte Fibeln" dal Friuli. Uno sguardo di insieme, in: M. Buora, S. Seidel (eds), *Fibule antiche del Friuli*, Udine, 2008, p. 33-41.
- Gudea 2002 – N. Gudea, Über römischen Hakenkreuzfibeln mit Pferdekopffenden, *Archaeologisches Korrespondenzblatt*, 32, 2002, p. 101-104.
- Guillaumet 1984 – J. P. Guillaumet, *Les fibules de Bibracte. Technique et typologie*, Dijon, 1984.
- Heymans 1998 – H. Heymans, Fibeln aus dem römerzeitlichen Vicus von Kalsdorf bei Graz, *Fundberichte aus Österreich*, 36, 1998, p. 325-374.
- Haralambieva 2014 – A. Haralambieva, Fibule a svastica con quattro teste di cavallo, tipo A 232, dalla Bulgaria, *Quaderni Friulani di Archeologia*, XXIV, 2014, p. 32-39.
- Horedt 1973 – K. Horedt, Die dakischen Silberfunde, *Dacia*, N.S., 17, 1973, p. 127-168.
- Ivčević 2002 – S. Ivčević, Antičke fibule iz Salone, in: E. Marin (ed), *Longae Salonae I*, Split, 2002, p. 229-275.
- Ivčević 2005 – S. Ivčević, Nekoliko ranocarskih fibula iz Salone, *VjesnikVjesnik za arheologiju i povijest dalmatinsku*, 98, Split, 2005, p. 73-91.
- Inel 2017 – C. I. Inel, *Necropola romană de la Apulum „Stadion”* Universitatea „Babeş-Bolyai” Cluj-Napoca, teză de doctorat, Cluj-Napoca, 2017.
- Iván 2015 – R. Iván, *Spony z doby římskej u stredodunajských Germánov*. Dissertation, Univerzita Komenského, Bratislava, 2015.
- Jobst 1975 – W. Jobst, *Die römischen Fibeln aus Lauriacum*, Forschungen in Lauriacum. 10, Linz, 1975.
- Kabakchieva 2017 – G. Kabakchieva, The results of the archaeological research at Ulpia Oescus between 2013 and 2018, *Dacia*, N.S., 61, 2017, p. 71-102.

- Knauseder 2014 – D. Knauseder, Fibelproduktion in Iuvavum-Salzburg, in: F. Lang, R. Kastler, W. K. Kovacsovics, S. Traxler (eds.), *Colloquium Iuvavum 2012, Das municipium Claudium Iuvavum und sein Umland, Bestandsaufnahme und Forschungsstrategien*, Tagung im Salzburg Museum, 15.-17. März 2012. Archäologie in Salzburg, 8 in: *Jahresschrift des Salzburg Museums*, 56, Salzburg, 2014, p. 141-177.
- Knauseder 2014a – D. Knauseder, Überlegungen zu den kräftig profilierten Fibeln, in: E. Trinkl (ed.), *Akten des 14. Österreichischen Archäologentages am Institut für Archäologie der Universität Graz, vom 19. bis 21. April 2012*, Wien, 2014, p. 153-166.
- Komoróczy *et alii* 2017 – B. Komoróczy, M. Vlach, M. Zelikova, Dokumentace, publikace a interpretace detektorových nálezů na příkladu spon typu Jobst 4F, in: E. Droberjar, B. Komoróczy (eds.), *Römische und germanische Fibeln in Mitteleuropa*, Brno, 2017, p. 31-61.
- Kropotov 2010 – V. V. Kropotov, *Fibuly sarmatskoy epokhi*, Kiev, 2010.
- Koščević 1980 – R. Koščević, *Antičke fibule s područja s Siska*, Zagreb, 1980.
- Koščević 1991 – R. Koščević, *Antičke bronco iz Siska*, Zagreb, 1991.
- Kostrzewski 1919 – M. Kostrzewski, *Die ostgermanische Kultur der Spätlatènezeit*, Leipzig-Würzburg, 1919.
- Kovrig 1937 – I. Kovrig, *Die Haupttypen der kaiserzeitlichen Fibeln in Pannonien*, Dissertationes Pannonicae. Ser. 2.4, Budapest, 1937.
- Krämer 1971 – W. Krämer, Silberne Fibelpaare aus dem letzten vorchristlichen Jahrhundert, *Germania*, 41, 1971, p. 111-132.
- Kropf, Nowak 2000 – W. Kropf, H. Nowak, Fibeln von Flavia Solva aus Privatbesitz, *Römisches Österreich*, 21-22, 1998-1999, Wien, 2000.
- Lascu, Bounegru 2008 – I. Lascu, G. Bounegru, Cercetare arheologică preventivă. Str. Izvorului F.N. proprietar Martini Daniel, *Descoperă arheologia urbană! Catalog de expoziție*, Alba Iulia, 2008, p. 118-129.
- Leifeld 2007 – H. Leifeld, *Endlatène und älterkaiserzeitliche Fibeln aus Gräbern des Trierer Landes*, Bonn, 2007.
- Leitner, Färber 2013 – S. Leitner, V. Färber, Beobachtungen zur Formenvielfalt des Fibeltyps Jobst 4F, in: B. Grabherr, B. Kainrath, Th. Schierl (Hrsg.), *Verwandte in der Fremde Fibeln und Bestandteile der Bekleidung als Mittel zur Rekonstruktion von interregionalem Austausch und zur Abgrenzung von Gruppen vom Ausgreifen Roms während des 1. Punischen Krieges bis zum Ende des Weströmischen Reiches*. Akten des Internationalen Kolloquiums, Innsbruck 27.-29. April 2011, Ikarus 8. Innsbruck, 2013, p. 211-246.
- Lerat 1956 – L. Lerat, *Catalogue des collections archéologiques de Besançon, II. Les fibules gallo-romaines*, Paris, Les Belles Lettres, Besançon, 1956.
- Maćczyńska 2001 – M. Maćczyńska, Das Verbreitungsbild der Fibeln A67/68 und A68 im Barbaricum, *Slovenská Archeológia*, XLIX, 2001, p. 165-179.
- Maćczyńska 2011 – M. Maćczyńska, *Die frühvölkerwanderungszeitliche Hortfund aus Lubiana Kreis Kościerzyna (Pommern)*, BerRGK, 90, 2009.
- Mackreth 2011 – D. E. Mackreth, *Brooches in Late Iron Age and Roman Britain*, vol. I -II, Oxbow Books, Oxford and Oakville, 2011.

- Matouschek, Nowak 1986 – J. Matouschek, H. Nowak, Unpublizierte Tierfibeln und Fibeln mit theriomorphen Gestaltungselementen aus österreichischen Privatsammlungen, *Römisches Österreich*, 13-14, 1985-1986, p. 101-222.
- Mazur 1998 – A. Mazur, Les fibules romaines d'Avenches I, *Bulletin de l'Association Pro Aventico*, 40, 1998, p. 5-104.
- Merczi 2011 – M. Merczi, Térdfibulák Komárom-Esztergom Megyéből, *Komárom-Esztergom Megyei Múzeumok Közleményei*, 17, 2011, p. 7-79.
- Merczi 2014 – M. Merczi, Támlap nélküli egygombos, erősprofilú fibulák Északkelet-Pannóniából, *Komárom-Esztergom, Megyei Múzeumok Közleményei*, 20, 2014, p. 7-31.
- Nickel 2011 – C. Nickel, *Die Fibeln vom Martberg. Altfunde, Privatsammlungen, Feldfunde, Grabungen, Martberg – Heiligtum und Oppidum der Treverer II*, Berichte zur Archäologie an Mittelrhein und Mosel 18, Koblenz, 2011.
- Nuțu, Elefterescu 2018 – G. Nuțu, D. Elefterescu, *Fibulele de la Durostorum – Ostrov / The Brooches from Durostorum – Ostrov*, Iași, 2018.
- Noll 1949 – N. P. Toll, *The Excavations at Dura Europos. Final Report IV, The Bronze Objects*, New Haven, 1949, p. 45-69.
- Nowak 1989 – H. Nowak, Römische Kaiserzeit, Schützen am Gebirge, *Fundberichte aus Österreich*, 28, 1989, p. 394-396.
- Opreanu et alii 2020 – C. H. Opreanu, S. Cociș, V. Lăzărescu, Barbarian brooches in Roman context. Analysis of the finds from the frontier marketplace at Porolissum (Romania), in: A. Rubel, H.-U. Voss (eds.), *Experiencing the Frontier and the Frontier of Experience: Barbarian perspectives and Roman strategies to deal with new threats*, Archaeopress, 2020, p. 67-93.
- Ortisi 2002 – S. Ortisi, Die römischen Fibeln aus Burghöfe, in: S. Ortisi, M. P. Pröttel, *Römische Kleinfunde aus Burghöfe 2, Frühgeschichtliche und Provinzialrömische Archäologie*, Materialien und Forschungen, 6, Rahden, 2002.
- Ota 2006 – R. Ota, DFM cat nr. 85, 119, *Alba Iulia. Dealul Furcilor-Monolit, catalogul expoziției*, Alba Iulia, 2006.
- Ota 2008 – R. Ota, Cercetare arheologică preventivă, str. Izvorului, proprietar Cojanu Nicolae, *Descoperă arheologia urbană! Catalog de expoziție*, Alba Iulia, 2008, p. 130-137.
- Ota 2009 – R. Ota, Some observations on the latest archaeological researches carried out in the Roman necropolis from Apulum (Alba Iulia) – „Dealul Furcilor – Podei”, *Ephemeris Napocensis*, XIX, 2009, p. 23-47.
- Ota 2012 – R. Ota, *De la canabele Legiunii a XIII-a Gemina la municipium Septimium Apulense*, Alba Iulia, 2012.
- Ota, Bounegru 2010 – R. Ota, G. Bounegru, Dovezi ale practicării agriculturii și a unor meșteșuguri conexe la Apulum, *Bibliotheca Historica et Archaeologica Universitatis Timisiensis*, XII, 2010, p. 135-143.
- Patek 1942 – E. Patek, *Verbreitung und Herkunft der römischen Fibeltypen von Pannonien*, Dissertationes Pannonicae 2.19, Budapest, 1942.

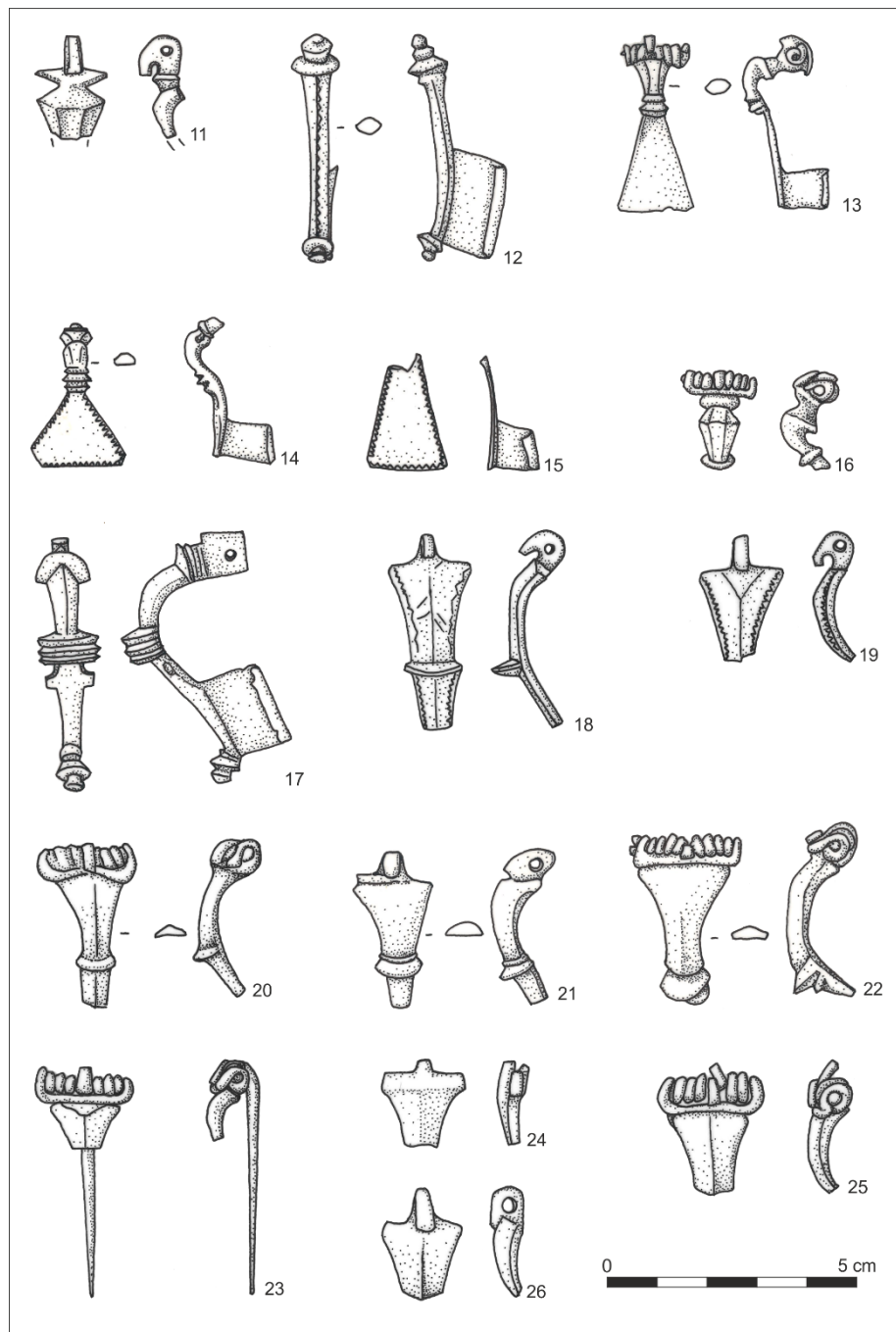
- Patrimonium 2008 – A. Lazăr, B. Lippitz, P. G. Ferri, M.-M. Ciută (eds.), *Combaterea Criminalității Contra Patrimoniului Arheologic Fightig The Criminality Against The Archaeological Haritage, Patrimonium*, București, 2008.
- Patrimonium 2009 – A. Lazăr, J. Varvaele, P. G. Ferri, S. Alămoreanu, C. Găzdac, M. M. Ciută (eds.), *Combaterea criminalității contra Patrimoniului Cultural European /Combating the Criminality Against the European Cultural Heritage, Patrimonium II*, Cluj-Napoca, 2009.
- Patrimonium 2013 – A. Lazăr, S. Alămoreanu, M.-M. Ciută (eds.), *Combaterea Traficului cu Bunuri Culturale - Recuperarea Trecutului - Fighting the Trafficking In Cultural Goods- Recovering The Past. Patrimonium III*, București, 2013.
- Petković 2010 – S. Petković, *Rimske fibule u Srbiji od I do V veka n. e.*, Beograd, 2010.
- Peškař 1972 – I. Peškař, *Fibeln aus der römischen Kaiserzeit in Mähren*, Praga, 1972.
- Picaud, Pernott 1999 – P. Picaud, M. Pernot, *Un quartier antique d'artisanat métallurgique à Autun, Le Site du Lycée militaire*, Documents d'archéologie française 79, Paris, 1979.
- Plantos 2006 – C. Plantos, DFM fibule cat.nr. 97-98, *Alba Iulia Dealul Furcilor-Monolit, catalogul expoziției*, Alba Iulia, 2006.
- Plantos 2019 – C. Plantos, A “Langton-Down” Type Fibula from the Late Latène settlement in Craiva – Piatra Craivii (Alba County), *Terra Sebus. Acta Musei Sabesiensis*, 11, 2019, p. 223-243.
- Purdea 2023 – C. Purdea, Braconarea patrimoniului arheologic din Munții Șureanu. Prejudiciile materiale și științifice, *Studii de drept al Patrimoniului Cultural și Natural. Cultural and Natural Heritage Law Studies. Patrimonium. In Honorem Augustin Lazăr*, București, 2023, p. 326-342.
- Redžić 2007 – S. Redžić, *Nalazi rimskih fibula na nekropolama Viminacijuma*, Arheologija I prirodne nauke, 4, Beograd, 2007.
- Rey-Vodoz 1986 – V. Rey-Vodoz, Les fibules gallo-romaines de Martigny, *Société suisse de préhistoire et d'archéologie*, 69, 1986, p. 149-186.
- Rey Vodoz 1998 – V. Rey Vodoz, Les Fibules, în: Deschler-Erb (red.), *Ausgrabungen im Unteren Bühl. Beiträge zum römischen Oberwinterthur*. Vitudurum 8, Zürich/Egg, 1998.
- Rieckhoff 1975 – S. Rieckhoff, Münzen und Fibeln aus dem Vicus des Kastells Hüfingen (Schwarzwald-Baar-Kreis), *Saalburg Jahrbuch*, 32, 1975, p. 5-104.
- Riha 1979 – E. Riha, *Die römischen Fibeln aus Augst und Kaiseraugst*, Forschungen in Augst 3, Augst, 1979.
- Riha 1995 – E. Riha, *Die römischen Fibeln aus Augst und Kaiseraugst, Die Neufunde seit 1975*, Forschungen in Augst 18, Augst, 1995.
- van der Roest 1988 – J. van der Roest, Die römischen Fibeln von “De Horden”, *Berichten van den Rijksdienst voor het Oudheidkundig Bodemonderzoek*, 38, 1988, 1, p. 42-202.
- Rustoiu 1997 – A. Rustoiu, *Fibulele din Dacia preromană (sec. II î. e. n. – I e. n.)*, București, 1997.

- Rustoiu 2000 – A. Rustoiu, Grupa răsăriteană a podoabelor dacice (un studiu privind relațiile inter-regionale în Dacia preromană în sec. I î.e.n. - I e.n.), *Analele Banatului*, 7-8, 1999-2000 (2000), p. 325-364.
- Rustoiu 2003 – G. Rustoiu, Fișe catalog nr. 91-107, *Necropolele orașului Alba-Iulia - din preistorie până în evul mediu* - Catalog de expoziție, Alba Iulia, 2003.
- Sáró 2014 – Cs. Sáró, Kora császárkori fibulák a Wosinsky Mór Megyei Múzeum gyűjteményéből, *A Wosinszky Mór Múzeum évkönyve*, 36, Szekszárd, 2014, p. 159-223.
- Sáró 2020 – Cs. Sáró, The fibula production of Brigetio: clay moulds, *Dissertationes Archaeologicae ex Instituto Archaeologico Universitatis de Rolando Eötvös nominatae* Ser. 3. No. 8, 2020, Budapest, p. 117-140.
- Sáró 2020 – Cs. Sáró, *Hagyományörzés és romanizáció az eraviscus viselet tükrében.* (teză de doctorat) Eötvös Loránd University, Budapest, 2020.
- Schmid 2010 – S. Schmid, *Die römischen Fibeln aus Wien*, Monografien der Stadtarchäologie Wien, 6., Wien, 2010.
- Schleiermacher 1993 – M. Schleiermacher, Die römischen Fibeln von Kempten - Cambodunum, *Cambodunumforschungen*, V, 63, 1993, p. 6-44.
- Sedlmayer 2009 – H. Sedlmayer, *Die Fibeln von Magdalensberg. Funde der Grabungsjahre 1948-2002 und Altfunde des 19. Jahrhunderts*, Archäologische Forschungen zu den Grabungen auf dem Magdalensberg 16, Klagenfurt 2009.
- Sedlmayer 2015 – H. Sedlmayer, *Ruhhof – Funde aus dem römischen Feldlage, S. Groh, H. Sedlmayer, mit einem Beitrag von U. Schachinger, Expeditiones Barbaricae, Forschungen zu den römischen Feldlagern von Engelhartstetten, Kollnbrunn und Ruhhof (Niederösterreich)*, E. Lauermann, A. Laussegger (eds.), Archäologische Forschungen in Niederösterreich, Neue Folge 2, Krems, 2015.
- Spânu 2009 – D. Spânu, O fibulă linguriță recuperată în vama din Giurgiu. Observații asupra fibulelor linguriță de la Dunărea de Jos, *Thraco-Dacica*, 24, 2009, p. 71-86.
- Spânu 2009a. – D. Spânu, The Spoon-Bow Fibula Retrieved from the Giurgiu Customs. Observations on the Spoon-Bow Fibulae from the Lower Danube Area, în: B. Tănăsescu (ed.), *Treasure Lost, Treasure Regained*, The Heritage Series no. 1, 2009, Giurgiu, p. 85-94.
- Spânu 2012 – D. Spânu, *Tezaurele dacice. Creația în metale prețioase din Dacia preromană*, București, 2012.
- Spânu 2019 – D. Spânu, Un mic lot de fibule inedite de la Poiana în colecțiile Muzeului Național de Antichități din București, în: A. Zancu, M. Băț (eds.), *Contribuții la preistoria și istoria antică a spațiului carpato-danubiano-pontic. In honorem professoris on Niculiță natalia sua octogesima celebrantis*, Chișinău, 2019, p. 421-438.
- Spânu 2019b – D. Spânu, Core issues of Late La Tène Periodization in Romania, *Peuce*, 2019, S.N., XVII, 2019, p. 167-206.
- Svoboda 1948 – B. Svoboda, *Čechy a římské Imperium*, Praha, 1948.
- Takacs et alii 1995 – M. Takacs, S. Cociș, A. Rustoiu, Fibule din colecțiile muzeului orașenesc Aiud, *Acta Musei Napocensis*, 32 (1), 1995, p. 451-461.

- Timofan 2008 – A. Timofan, Cercetare arheologică preventivă. Str. Regimentul V. Vânători nr. 104, cartier Partoș proprietar Maniu Paștiu, *Descoperă arheologia urbană! Catalog de expoziție*, Alba Iulia, 2008, p. 16-31.
- Teodor, Țau 1996 – S. Teodor, S. Țau, Obiecte de port și podoabă din așezarea geto-dacică de la Poiana, jud. Galați (I). Fibule, *Arheologia Moldovei*, 19, 1996, p. 57-103.
- Völling 1994 – T. Völling, Studien zur Fibelformen der jüngeren vorrömischen Eisenzeit und ältesten römischen Kaiserzeit, *Bericht der Römisch-Germanischen Kommission*, 75, 1994, p. 147-282.
- Völling 2005 – T. Völling, *Germanien an der Zeitenwende: Studien zum Kulturwandel Übergang von der vorrömischen Eisenzeit zur alteren römischen Kaiserzeit in der Germania Magna*, BAR, IS 1360, Oxford, 2005.
- Zirra 2017 – V. Zirra, *Fibulele de schemă La Tène din România*, Craiova, 2017.



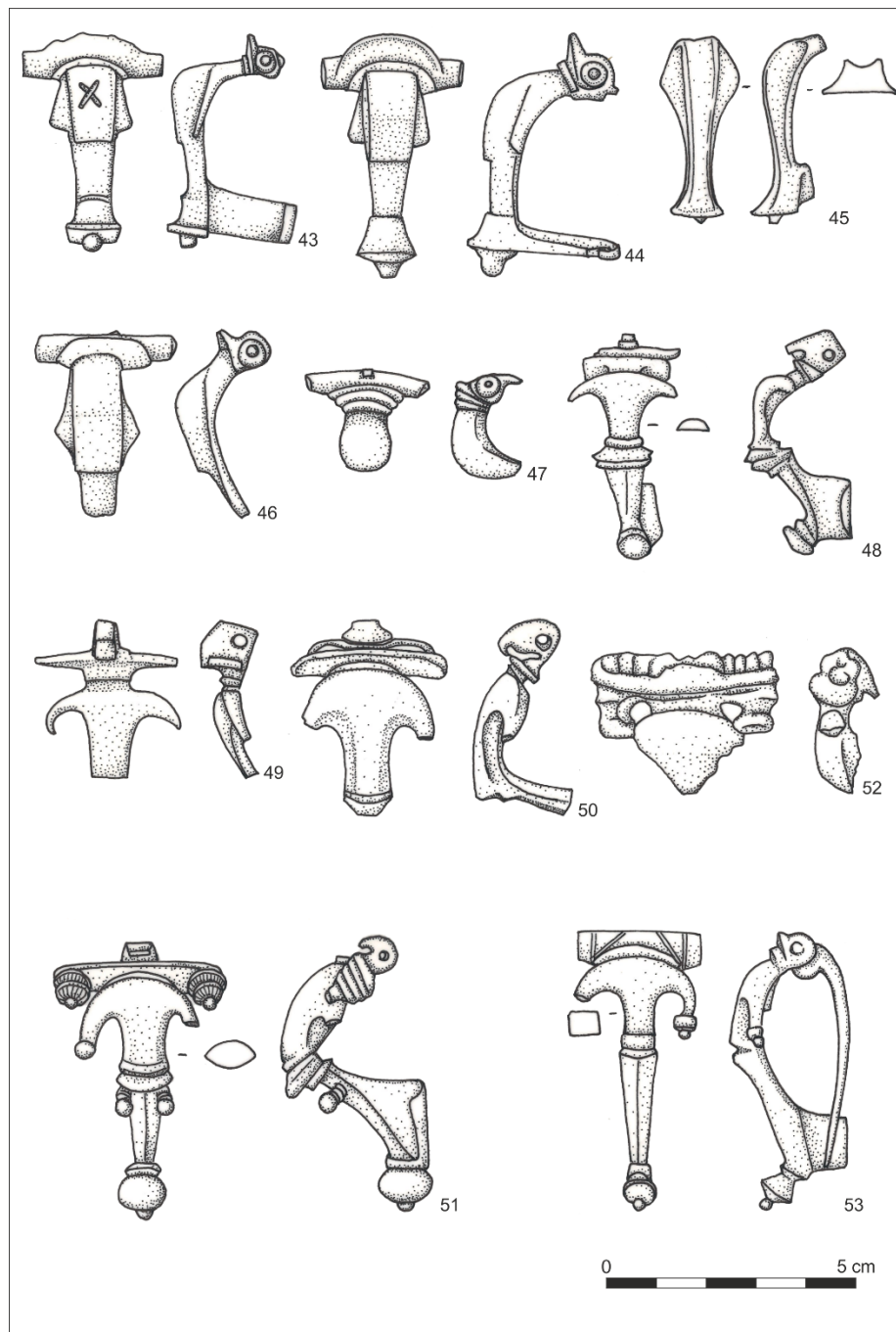
Plansa I



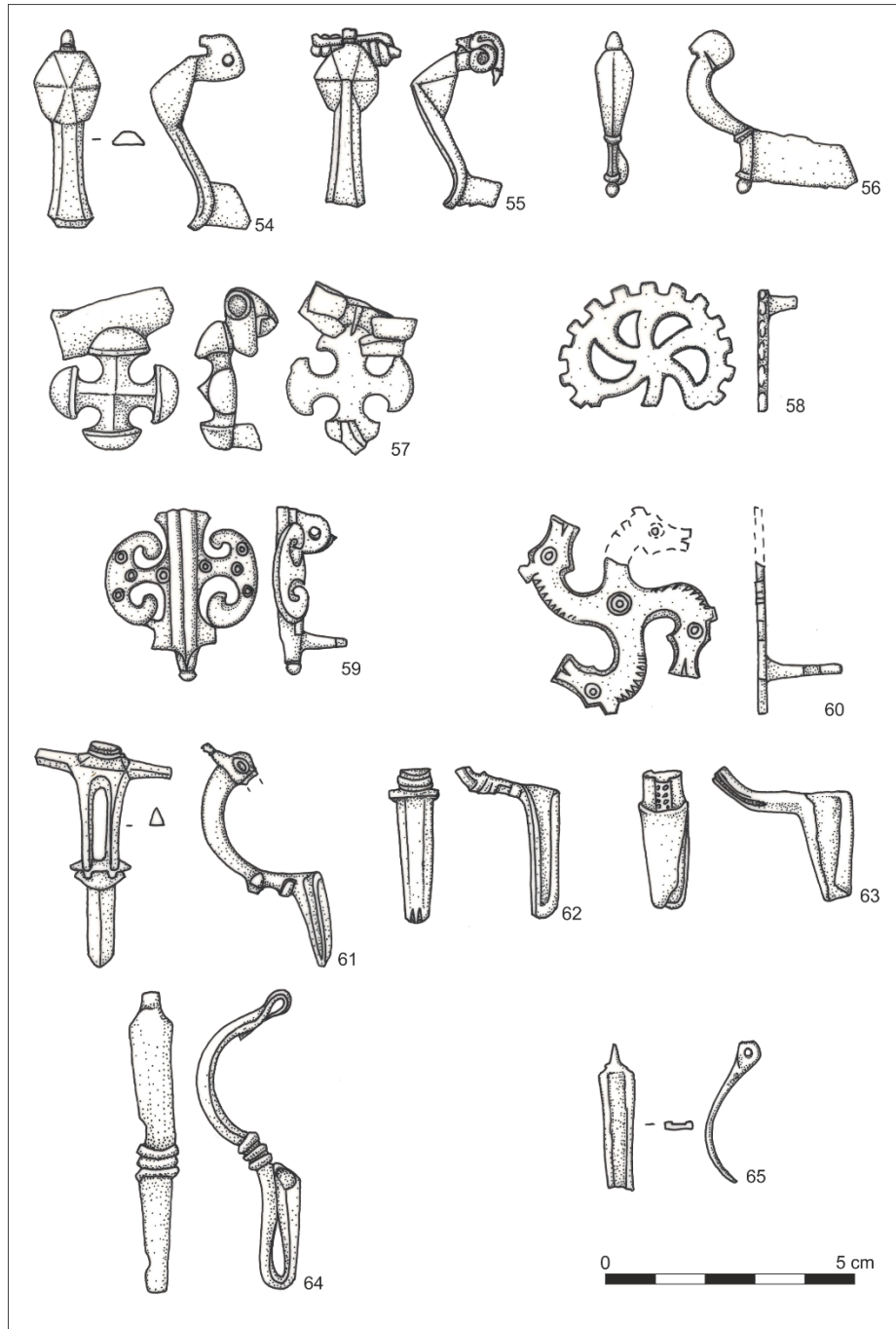
Planșa II



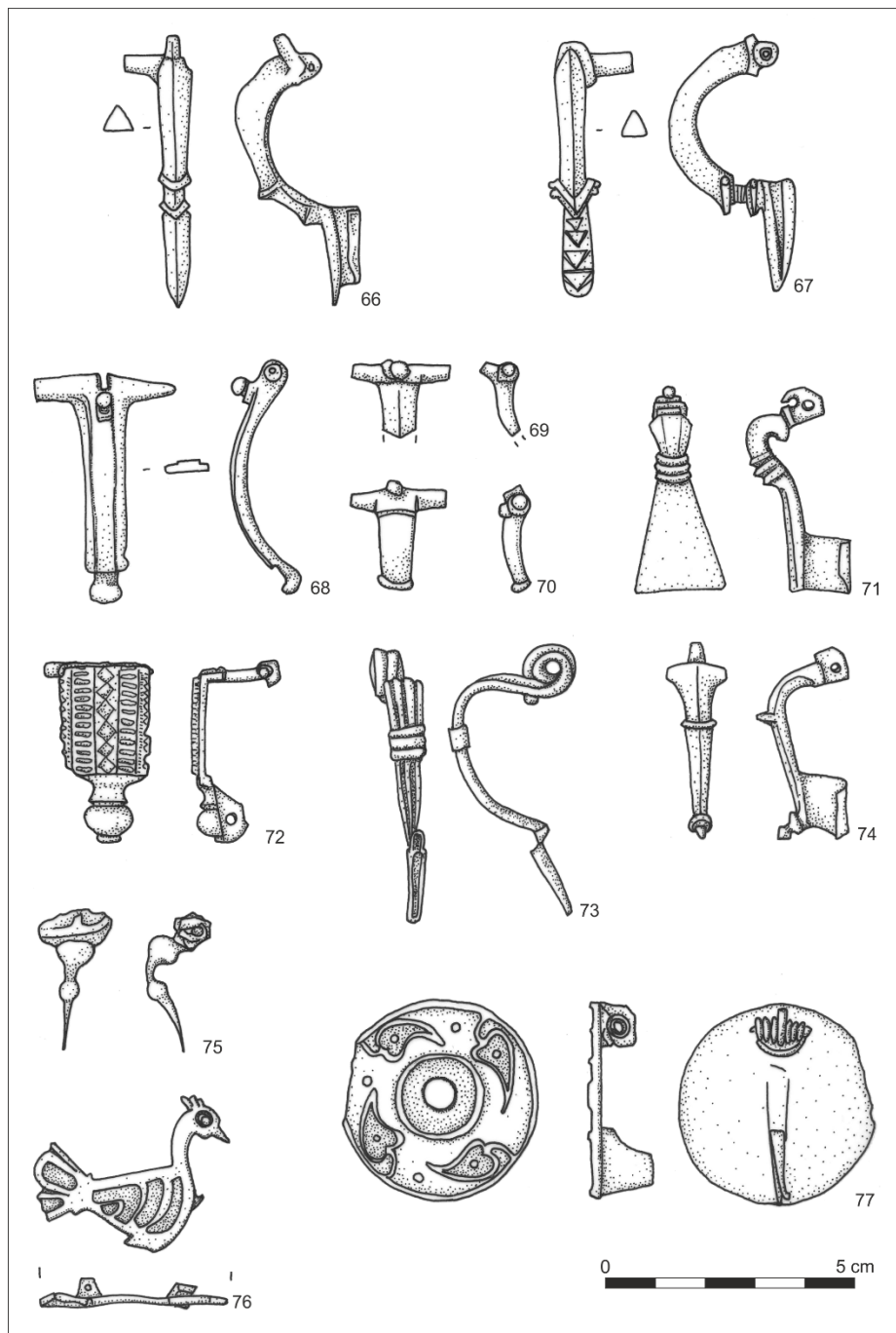
Planșa III



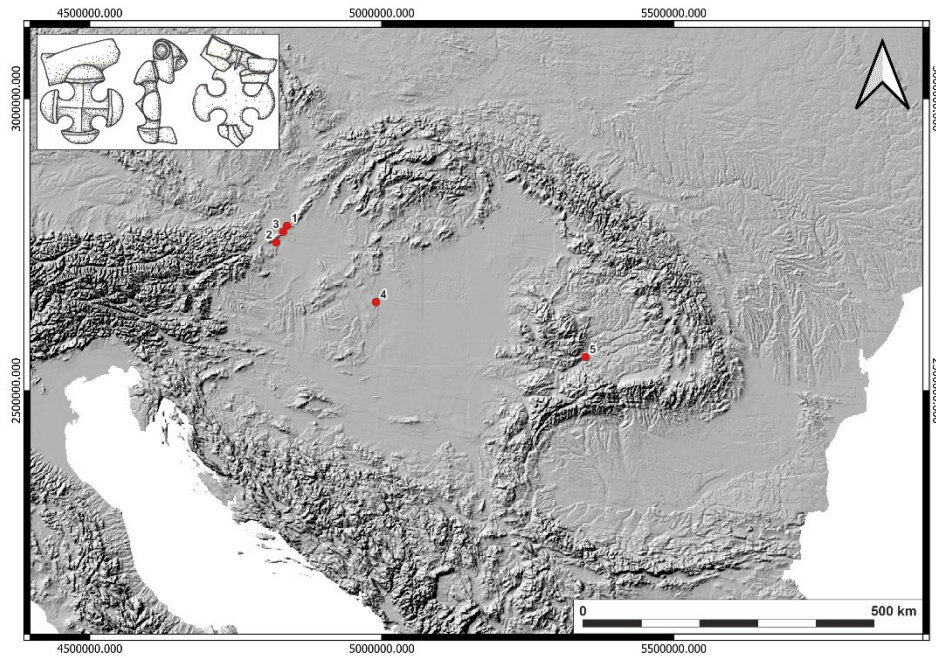
Planșa IV



Planșa V



Planșa VI



Planșa VII