

ACTA MVSEI APVLENSIS

APULUM LX

series *ARCHAEOLOGICA ET ANTHROPOLOGICA*

Fondator

ION BERCIU

Editor

GABRIEL TIBERIU RUSTOIU

Colegiul editorial:

RADU ARDEVAN - Universitatea „Babeş-Bolyai”, Cluj-Napoca

NIKOLAUS BOROFFKA - Deutsches Archäologisches Institut, Berlin

HORIA ION CIUGUDEAN - Muzeul Național al Unirii, Alba Iulia

SORIN NEMETI - Universitatea „Babeş-Bolyai”, Cluj-Napoca

CHRISTOPHER F. E. PARE - Universitatea „Johannes Gutenberg”, Mainz

ZENO KARL PINTER - Universitatea „Lucian Blaga”, Sibiu

CRISTIAN IOAN POPA - Universitatea „1 Decembrie 1918”, Alba Iulia

FLORIAN MATEI-POPESCU - Institutul de Arheologie „Vasile Pârvan”,
București

IOAN CAROL OPRÎȘ - Universitatea București

AUREL RUSTOIU - Institutul de Arheologie și Istoria Artei, Cluj-Napoca

CRISTIAN SCHUSTER - Institutul de Arheologie „Vasile Pârvan”, București

VOLKER WOLLMANN - Obrigheim

Colegiul de redacție:

RADU OTA - redactor șef

CRISTINEL FÂNTÂNEANU - secretar de redacție

SIDONIA PETRONELA OLEA - membru

ADINA BOGDAN - membru

GEORGE VALENTIN BOUNEGRU - membru

CRISTIAN TITUS FLORESCU - membru

ILIE LASCU - membru

ANCA TIMOFAN - membru

Adresa de corespondență:

MUZEUL NAȚIONAL AL UNIRII ALBA IULIA

510010 ALBA IULIA

Str. Mihai Viteazul, 12-14

Tel. 0258/813300

Mailing address:

MUZEUL NAȚIONAL AL UNIRII ALBA IULIA

RO – 510010 ALBA IULIA

12-14, Mihai Viteazul St.

Tel. (+40) (258) 813300

www.revista-apulum.ro; www.mnuai.ro

© 2023 MUZEUL NAȚIONAL AL UNIRII ALBA IULIA

ISSN – 1013-428X

ISSN – 2247 – 8701

ISSN-L – 2247 – 8701

ACTA MVSEI APVLENSIS

APVLVM

LX

series *ARCHAEOLOGICA ET ANTHROPOLOGICA*



ALBA IULIA

MMXXIII

Tehnoredactare: RADU OTA

Traducerea și verificarea textelor în limba engleză: ADINA BOGDAN

Corectură: IOANA-DANIELA TRIF

Autorii își asumă întreaga răspundere pentru conținutul studiilor

Materialele nepublicate nu se restituie autorilor

S U M A R

CONTENTS – SOMMAIRE – INHALT

RADU OTA, Fondarea anuarului Apulum/Creation of Apulum Yearbook.....	IX
VOLKER WOLLMANN, RADU OTA, GEORGE VALENTIN BOUNEGRU, La ceas aniversar – Ion Berciu, fondatorul anuarului Apulum. Corespondență Ion Berciu – Volker Wollmann.....	XXI

STUDII ȘI ARTICOLE – STUDIES AND ARTICLES

ARHEOLOGIE & ANTROPOLOGIE

MIHAELA-MARIA BARBU, MIHAI GLIGOR, Materialul litic cioplit eneolitic din situl de la Petrești – <i>Groapa Galbenă</i> (jud. Alba) <i>Eneolithic Carved Lithic Material from Petrești - Groapa Galbenă Site (Alba County)</i>	1
MIHAELA-MARIA BARBU, IOSIF VASILE FERENCZ, Materialul litic cioplit aparținând culturii Coțofeni din situl de la Alun – Terasa Dacică 1 <i>Knapped Lithic Material Belonging to the Coțofeni Culture from Alun Site – Terasa Dacică 1</i>	33
CAROL KACSÓ, Obiective și descoperiri din epoca bronzului de la Călinești - Maramureș <i>Bronzezeitliche Funde und Befunde aus Călinești – Maramureș...</i>	45
ILIE LASCU, Descoperiri din bronzul târziu de la Pianu de Jos – <i>Câmpu de Mijloc</i> <i>Late Bronze Finds from Pianu de Jos – Câmpu de Mijloc</i>	67
NIKOLAUS BOROFFKA, HORIA CIUGUDEAN, SVEND HANSEN, Teleac – 70 Years from the First Discovery. <i>Macedonian Bronzes from the Research in 2010-2011</i> <i>Teleac – la 70 de ani de la prima descoperire. Bronzuri</i>	

	<i>macedonene din cercetările anilor 2010-2011.....</i>	89
GABRIEL BĂLAN, ADRIAN BOLOG, CRISTIAN DIMA, SILVIU POPA, DANIEL TENTIȘ, ANDREI SOFICARU, Morminte din prima epocă a fierului descoperite la Gelmar (jud. Hunedoara)		
	<i>Early Iron Age Burials Discovered at Gelmar (Hunedoara County).....</i>	129
MARIANA EGRI, ANDREEA DRĂGAN, AUREL RUSTOIU, ADRIAN CĂTĂLIN CĂSĂLEAN, MARINA MUSTEAȚĂ, GABRIEL TIBERIU RUSTOIU, Settlement and Land-Use Patterns in the Surroundings of the Iron Age Cemeteries at Sâncraia – Darvas (Alba County)		
	<i>Modele de organizare a așezărilor și de exploatare a teritoriului în arealul necropolelor din epoca fierului de la Sâncraia – Darvas (jud. Alba).....</i>	157
AUREL RUSTOIU, Commentaria archaeologica et historica (VI) 1. Comentarii cu privire la o istorie a Daciei preromane schițată de Karl Strobel 2. Din nou despre „hambarele dacice” de la Grădiștea de Munte (jud. Hunedoara)		
	<i>Commentaria archaeologica et historica (VI) 1. Comments Regarding the History of pre-Roman Dacia that Was Proposed by Karl Strobel 2. Once Again about the Dacian Granaries from Grădiștea de Munte (Hunedoara County).....</i>	193
DAN GEORGE ANGHEL, Olăritul la Apulum - ateliere, inventar tehnologic și produsele ceramice specifice		
	<i>Pottery at Apulum – Workshops, Technological Inventory and Specific Ceramics Products.....</i>	235
LUCIANA NEDELEA, A Statistical Analysis of the Roman Pottery Discovered within the Perimeter of the Porta decumana Pertaining to the Potaissa Legionary Fortress		
	<i>O analiză statistică a ceramicii romane descoperite în perimetrul porții decumana aparținând castrului roman Potaissa.....</i>	299
LIVIU PETCULESCU, Roman Military Equipment from Stolniceni (Râmnicu Vâlcea Town)		
	<i>Echipamentul militar roman de la Stolniceni (orașul Râmnicu Vâlcea).....</i>	319
SORIN COCIȘ, VLAD-ANDREI LĂZĂRESCU, MARIUS-MIHAI CIUTĂ, Fibule pierdute – fibule regăsite. Cazul Alba Iulia		
	<i>Lost Brooches-Found Brooches. Alba Iulia Case</i>	339
ERGÜN LAFLI, MARTIN HENIG, Some Hellenistic and Roman Engraved Gemstones from Nicomedia and Bithynia (North-Western Marmara)		

<i>Câteva geme elenistice și romane din Nicomendia și Bithynia (nord-vestul Mării Marmara).....</i>	387
ANA-CRISTINA HAMAT, HOREA POP, Două inele de bronz cu gemă, descoperite la Șimleu Silvaniei <i>Two Bronze Rings with a Gem, Discovered at Șimleu Silvaniei</i>	405
MARIA NOUSSIS, Late Antique Triconch Churches in the Roman Province of Ancient Epirus <i>Bisericile în plan triconc din epoca antichității târzii din provincia romană a Epirului.....</i>	419
CĂLIN COSMA, Obiect de paradă descoperit în cimitirul avar de la Șpălnaca (jud. Alba). Artefact unicat în arheologia avară din Transilvania <i>A Parade Object Discovered in the Avar Cemetery from Șpălnaca (Alba County). Unique Artifact in Avar Archaeology from Transylvania</i>	433
GEORGE VALENTIN BOUNEGRU, OVIDIU-MAXIM OARGĂ, Un tezaur monetar din secolul al XII-lea descoperit la Cetatea de Baltă (jud. Alba) <i>A Monetary Hoard from the 12th Century Discovered at Cetatea de Baltă (Alba County).....</i>	445

VARIA

FÁBIÁN ISTVÁN, Colecțiile școlilor mureșene din a doua jumătate a secolului al XIX-lea și din secolul al XX-lea <i>The Collections of the Mureș County's Schools in the Second Half of the 19th Century and the 20th Century.....</i>	455
--	-----

RESTAURARE – CONSERVARE – INVESTIGAȚII **RESTORATION – CONSERVATION – INVESTIGATIONS**

SORIN ȘERBAN, O nouă tehnică de punere în valoare a unui vas <i>terra sigillata</i> cu decor în relief descoperit la Alba Iulia <i>A New Technique for the Valorisation of a Terra Sigillata Vessel with Relief Decoration Discovered at Alba Iulia.....</i>	465
SIDONIA PETRONELA OLEA, Tehnici de curățare în restaurarea unei statui romane din piatră din colecția Muzeului	

Municipal „Ioan Raica” din Sebeș <i>Cleaning Techniques in the Restoration of a Roman Stone Statue from the Collection of the „Ioan Raica” Municipal Museum in Sebeș.....</i>	473
--	-----

RECENZII ȘI NOTE DE LECTURĂ

REVIEWS AND READER'S NOTES

RADU OTA, Rada Varga, <i>Microistorii din Dacia Romană</i> , Ed. Mega, Cluj-Napoca, 2022, 131 pagini, 9 ilustrații alb-negru și color.....	487
GEORGE BOUNEGRU, Oana Tutilă, <i>Bijuterii romane din aur din colecțiile Muzeului Civilizației Dacice și Romane</i> , Ed. Mega, Cluj-Napoca, 2022, 74 pagini.....	491

COMEMORARE

COMMEMORATION

SABIN ADRIAN LUCA, Omagiu regretatului profesor Iuliu Adrian Paul/ Homage to the Late Professor Iuliu Adrian Paul (1930-2009).....	493
Lista autorilor.....	499

DOUĂ INELE DE BRONZ CU GEMĂ, DESCOPERITE LA ȘIMLEU SILVANIEI

Ana-Cristina HAMAT
Muzeul de Istorie Națională și Arheologie Constanța
Horea POP
Muzeul Județean de Istorie și Artă Zalău

Cuvinte cheie: geme, Bonus Eventus, opal, sticlă, Șimleu Silvaniei, sec. II- III p.Chr
Key words: gems, Bonus Eventus, opal, glass, Șimleu Silvaniei, IInd- IIIrd centuries AD

Articolul de față aduce în discuție două inele cu gemă, descoperite în timpul cercetărilor arheologice de suprafață, pe dealul *Șimleu - Cetate*, în anii 2021-2022 (**Fig. 1-2**). Piesele au următoarele numere de inventar: CC 230/ 2021 și CC 1103/ 2022.

Context de descoperire

Cu altitudinea maximă de 372 m și o diferență de nivel de 170 m, dominând valea Crasnei, dealul *Cetate* din Șimleu Silvaniei este legat de restul *Măgurii* printr-o șa lungă de 100 m, lată de 30 m, prezentându-se ca un mamelon tronconic, platoul său superior, de formă ovală, având diametrele de 30-40 m. Vizibile la suprafață sunt o parte a ruinelor incintei medievale din piatră precar conservate, la baza căreia este observabil șanțul, actualmente colmatat¹.

Atenția colectivului de arheologi² din acest punct s-a concentrat, începând cu anul 1992 și până în 2022, cu unele întreruperi, atât asupra platoului superior, cât și asupra teraselor situate mai jos sau a șeii de legătură descrise anterior. În cele 13 campanii arheologice, a fost cercetată sistematic o suprafață de peste 2000 m², reprezentând doar o parte din situl arheologic delimitat prin periegeze³. Fortificația și locuirea dacică de pe *Cetate* se află în zona de acropolă, în timp ce așezarea civilă este situată, semicircular, la baza dealului⁴. În urma campaniilor arheologice, au fost identificate două zone de fortificare ale

¹ Pop 1988-1991.

² Colectiv format inițial din regretatul cercetător Mircea Rusu (Institutul de Arheologie și Istoria Artei Cluj-Napoca), H. Pop, I. Bejinariu și mai apoi Zs. Molnar (UBB Cluj), L. Marta (MJ Satu Mare), C. Ghemiș (MȚC Oradea), Zs. Csók, D. Culic, I. Marchiș, T. Taloș, H. Cociș, T. Keresztes (Muzeul Județean de Istorie și Artă Zalău).

³ Pop, Bejinariu 1995.

⁴ Pop 2009, p. 16-26, p. 97-100.

dealului în epoca dacică⁵. Cea dintâi este mamelonul superior al acestuia, iar cea de-a doua zonă de fortificare a dealului este șaua de legătură, singura cale de acces spre mamelonul superior. Cele trei elemente dacice de fortificare ale dealului sunt succesive și datează, foarte probabil, începând cu finalul sec. al II-lea a.Chr., sfârșitul ultimei amenajări defensive având loc la începutul sec. al II-lea p.Chr., în vremea războaielor daco-romane.

În cercetările arheologice, a fost descoperită o serie de construcții adâncite sau de suprafață, realizate din lemn și chirpici, gropi rituale, de provizii, menajere și instalații de foc⁶. Cea mai importantă construcție cercetată în campaniile anilor 1994, 1995, 1997, 2003, 2008, 2009 și 2022, este un atelier metalurgic⁷, cu cel puțin două faze de construcție. Un tezaur monetar conținând 54 de denari romani, în majoritate republicani⁸, a fost descoperit sub podeaua penultimei faze a acestei construcții, iar un altul, împrăștiat, format din 27 de piese monetare, a fost recuperat de pe pantele vestice ale șei de legătură⁹. Monede grecești sau romane au mai fost descoperite la Șimleu Silvaniei, atât în tezaure¹⁰ cât și izolate, în siturile cunoscute și cercetate ulterior¹¹. De asemenea, pe lângă cele două tezaure monetare, a mai fost descoperit și un extrem de bogat inventar arheologic ceramic de epocă La Tène, dar și numeroase unelte, ustensile din lut, piatră și metal¹², accesorii vestimentare din bronz, printre care numeroase fibule¹³, podoabe din bronz¹⁴ și argint sau sticlă¹⁵, fragmente de recipiente din sticlă¹⁶ și bronz¹⁷, și ceramică de import din spații dacice învecinate¹⁸ sau celtic nord-vestic¹⁹.

Nu întâmplător, în fiecare dintre cele trei situri dacice cercetate, *Cetate*, *Observator* și *Uliul cel Mic*, au apărut descoperiri care dovedesc existența unor meșteri metalurghi care își puneau talentul în slujba potentatilor locali, precum și o serie de produse de import, cu precădere din lumea elenistică sau romană (fibule, inele, mărgelile, vase din bronz și sticlă etc.)²⁰.

⁵ *Idem* 2006, p. 35-39.

⁶ *Idem* 2009, p. 35-60.

⁷ *Idem* 2002.

⁸ Pop, Găzdac 1999.

⁹ Pop 2008, p. 92-93.

¹⁰ *Idem* 2002a; Pop, Pripon 2014; Pop, Pripon 2018.

¹¹ *Idem* 2008, p. 67-102.

¹² Garnitură de scut din bronz, vezi Bondoc 2020, p. 76-77, nr. 42.

¹³ Pop 2007; Pop 2008a.

¹⁴ Pop, Hamat 2021.

¹⁵ Pop, Căsălean 2022.

¹⁶ Pop 2003; Pop, Căsălean 2022.

¹⁷ Pop, Plantos 2008.

¹⁸ Pop 2012.

¹⁹ Florea 1998, p. 56-58.

²⁰ Pop 2014; Pop, Hamat 2021.

Campania anului 2021 a avut ca scop verificarea situației arheologice în sectorul sud-estic al incintei medievale de pe platoul superior al dealului, mai precis existența unui nivel dacic, cele două faze ale fortificației medievale din piatră și eventual faze anterioare din lemn. Cercetarea din acel an a identificat numeroase răvășiri ale căutătorilor de comori din secolele XIX-XX. Totodată, s-a constatat că, în acest sector, nivelările medievale au fost de mai mică anvergură, fiind descoperite elemente de la palisada anterioară dacică. A fost documentat și un bogat material osteologic și ceramic, dar și artefacte din metal, cu precădere din fier, de epocă medievală. Majoritatea materialelor arheologice dacice descoperite erau în poziție secundară, inclusiv un inel roman din bronz cu piatră²¹. Piesa cartată în 2021, a fost descoperită în S2, Cx. 11, în caroul 2-4, la adâncimea de 0,5-1,5 m, în data de 30.08.2021.

În campania anului următor²², într-o cercetare perieghetică, sub platoul superior, a fost descoperit un al doilea inel fragmentar roman din bronz, într-o plantație de vie de pe versantul estic al dealului.

Pornind de la un articol publicat de către Sever Dumitrașcu în anul 1971, dealul *Cetate*, care domină Șimleu dinspre nord, a rămas în conștiința locuitorilor urbei ca Dacidava/Dokidava, menționată de geograful antic Ptolemeu²³. Nu întâmplător, dintre cele trei mari și importante situri dacice de la Șimleu Silvaniei, acesta capitalizează principalele descoperiri eșalonate cronologic pe toată perioada prezenței dacice în zonă, mai precis mijlocul sec. II a.Chr. - începutul sec. II p.Chr., spre deosebire de celelalte care își încetează existența mai devreme.

Prezența unor podoabe de sorginte romană într-o reședință aristocratică dacică, precum cea de la Șimleu Silvaniei - *Cetate*, alături de alte multe piese de import cu aceeași origine, este un argument al opulenței potențailor locali și al importanței căilor de comunicație și comerț pe care le supravegheau și taxau continuu pentru obținerea de venituri și bunuri.

Descriere. Discuții. Datare

Ambele piese sunt inele de bronz, romane, care mai păstrează încă încastrată gema, debitată în forma tipului C4 și F²⁴ și având câmpul inscripționat de formă ovală.

Inelul cu gema, nr. inv. MJIAZ CC 230/2021 (**Fig. 3-4**), este din bronz și are următoarele dimensiuni: $D_{int} = 15,82$ mm; $H_{verigă+gemă} = 15$ mm; $G_{verigă} = 1,57$ mm. Intalia este din sticlă incoloră, care a căpătat o tentă verzuie de la

²¹ Pop *et alii* 2022.

²² Pop, Cociș 2023.

²³ Dumitrașcu 1971.

²⁴ Pentru a doua intalie, care este încă încastrată în inel, nu se poate face mai mult decât încadrarea în forma F, vezi Henig 1974, fig. 1.

bronz și are dimensiunile câmpului gravat de 8,29 x 7 mm, precum și o înălțime vizibilă de 1 mm. Decorul este realizat într-o tehnică de bună calitate, imaginea este ușor adâncită și îngrijit lucrată. Din păcate piesa a fost rulată și este afectată de condițiile din sol, pe suprafață observându-se numeroase ciupituri și semne de purtare. Din această cauză, imaginea redată pe gemă nu poate fi identificată cu precizie, iar în acest stadiu putem spune doar că este vorba despre un personaj masculin nud, redat din semi profil în picioare, spre dreapta. Imaginea este afectată în zona capului și a mâinilor, însă sunt vizibile detaliile fine ale torsului. Se mai poate observa că, acesta ține un obiect alungit în mâna dreaptă. Prin urmare, suntem de părere că poate fi vorba despre imaginea unui geniu, gema putând fi încadrată în secolele II-III p.Chr. și, prin urmare, atribuită perioadei provinciei romane.

Inelul cu gema, nr. inv. MJIAZ CC 1103/2022 (**Fig. 5-6**), este din bronz și are următoarele dimensiuni: $D_{int} = 17$ mm ; $H_{verigă+gemă} = 17$ mm; $G_{verigă} = 3,18$ mm. Intalia este din opal comun și are dimensiunile câmpului gravat de 11,6 x 8,8 mm. Decorul este realizat într-o tehnică de bună calitate, imaginea este ușor adâncită și îngrijit lucrată. Se poate observa linia de delimitare a solului, imaginea fiind bine centrată. Din păcate piesa a fost rulată și este, asemănător celei prezentate mai sus, afectată de condițiile din sol; pe suprafață avem crăpături adânci, numeroase ciupituri și semne de purtare. Din această cauză, imaginea redată pe gemă este greu de identificat cu precizie. Din fericire sunt vizibile detaliile atributelor aflate în mâna personajului. Este vorba despre un personaj masculin nud, redat din semi profil în picioare, spre dreapta. Mâna stângă este ușor flexată și ridicată în față, iar în palmă are probabil o *patera*, pe care o ține deasupra unui altar. Din păcate, piatra este spartă și, prin urmare, altarul poate fi doar presupus pe baza analogiilor. Dreapta este lăsată în jos pe lângă corp, cu ea ținând ceea ce pe baza analogiilor am putea identifica drept un mănunchi de spice.

Imaginea este afectată în zona capului, însă sunt vizibile detaliile fine ale torsului și membrelor. Prin urmare, pe baza detaliilor și a bibliografiei, suntem de părere că pe această gemă poate fi identificată reprezentarea lui Bonus Eventus.

Ambele inele se încadrează în tipul de inel cu veriga și montura un întreg și corespund tipului II. 2. 4 pentru Dacia Superior, tipurilor I-II în tipologia făcută pentru Oltenia romană de către M. Bălăceanu²⁵ și tipului II în tipologia făcută de A. Isac pentru Porolissum²⁶. La H. Guiraud, corespunde

²⁵ Bălăceanu 1999, p. 113.

²⁶ Isac, Gaiu 2006, p. 417.

tipurilor I-II în tipologia făcută pentru Gallia romană²⁷, iar la A. Facsády corespunde tipurilor I-II pentru tipologia de la Aquincum²⁸.

Un astfel de inel are corpul – veriga și montura un întreg, forma fiind caracterizată de verticalitate²⁹. Sunt piese simple, solide, de origine elenistică, cu casetă decorată sau simplă³⁰. Umerii pot fi simpli, alungiți sau conveși, cu piatră sau placă simplă. Veriga poate fi rotundă, elipsoidală, sau sub formă de romb, iar decorul este simplu³¹. Cele mai timpurii exemplare au fost datate în Gallia, începând cu secolul I³². Aceste inele sunt caracteristice perioadei secolelor I-II p.Chr., și se folosesc, în mai multe variante, până în prima jumătate a secolului al III-lea p.Chr.³³.

Pentru cele două intalii amintim câteva analogii aflate în colecțiile din afara României, între care o gemă găsită la Diskotna, lângă Burgas, și datată larg între secolele II-III p.Chr.³⁴. O altă analogie provine din necropola de la Serancourt și a fost datată în secole II-III p.Chr.³⁵. O analogie a fost descoperită la Koln, fiind datată în secolul al II-lea p.Chr.³⁶. Din Britannia, provin mai multe analogii. O gemă de carneol a fost descoperită la Vindolanda și datată la începutul secolului al III-lea p.Chr.³⁷. Alte piese au fost descoperite la Shouldham, Londra, Snape, Bartlow, Poltross Burn, Castlethorpe, Porth Dafarch, Aldborough, CharlesworthDryburg, Rossington Bridge, Willoghby on the Wolds, Harlow, Colchester, Auchendavie, Old Kilpatrick, fiind date, cu o excepție, în secolul al II-lea p.Chr.³⁸. În Italia, la Mutina a fost descoperită o gemă de jasp roșu cu aceleași tip de reprezentare, datată în ultimul sfert al secolului al III-lea p.Chr.³⁹. În 2017, a fost publicat un lot de trei geme cu reprezentarea lui Bonus Eventus, de la Dülük Baba Tepesi, în zona Doliche, între care și o gemă parțial păstrată cu un tip de reprezentare asemănătoare, cu diferența că personajul poartă haine militare⁴⁰. Pentru aceste geme, a fost avansată posibilitatea de a fi ofrande pentru Jupiter Dolichenus.

²⁷ Guiraud 1989, p. 179-181.

²⁸ Facsády, Verebes 2009, p. 994, fig. 1.

²⁹ Guiraud 1989, p. 180.

³⁰ Bălăceanu 1999, p. 113.

³¹ Bajusz, Isac 2001, p. 398.

³² Guiraud 1989, p. 180.

³³ Hamat 2011, p. 99-100.

³⁴ Dimitrova-Milcheva 1981, p. 68, cat. no. 153.

³⁵ Guiraud 1988, p. 112, cat. no. 227.

³⁶ Krug 1981, p. 227, nr. cat. 299.

³⁷ Byrley, Green 2006, p. 111.

³⁸ Henig 1974, p. 31-32, cat. no. 193-194, 202.

³⁹ Corti 2017, p. 372.

⁴⁰ Schreiber 2017, p. 155, cat. no. 1.

Dintre analogiile din colecțiile românești amintim piesele cu loc de descoperire Porolissum, din colecția MJIAZ, un opal și un carneol⁴¹.

Așa cum se vede, pe baza analogiilor, piesele noastre pot fi datate între secolele I-III p.Chr., iar pe baza gravării și a tipologiei inelelor, perioada poate fi restrânsă între finalul secolului I p.Chr. și începutul celui următor, fiind lucrate într-un atelier cu tradiție din lumea romană⁴².

Concluzii

Cele două piese descoperite recent la Șimleu Silvaniei, completează seria descoperirilor gliptice recente din această zonă⁴³. Este vorba despre piese din lumea greco-romană, ajunse în diverse împrejurări în *Barbaricum* și folosite ca obiecte de prestigiu. Din păcate, în cazul celor două inele, ambele au fost găsite în poziții secundare. Datarea pieselor și contextul, finalul secolului I - începutul secolului al II-lea p.Chr., ne conduce la ideea că pierderea unor astfel de piese în zona cetății s-a putut întâmpla fie înaintea cuceririi romane, fie la începutul epocii romane, cu posibilitatea ca ele să fi fost găsite la Porolissum și refofolosite în epoca medievală sau modernă, și din nou, pierdute în zona dealului.

Dimensiunile mici le recomandă pentru degete subțiri, ale unei femei sau ale unui copil. Subiectul ales este unul bine cunoscut, Bonus Eventus în al doilea caz și un genius, posibil același tip iconografic, în primul caz. În acest moment, la Porolissum avem două opale gravate, o sticlă și un carneol gravat cu același subiect. Unul dintre subiectele populare reprezentate pe gемеle descoperite în zonă este Bonus Eventus, numărul reprezentărilor, identice, se ridică în acest moment la patru, datate pe o perioadă începând de la finalul secolului I - secolul al III-lea p.Chr. Pentru zona României, Bonus Eventus mai apare și în colecția CNBAR, colecția Brukenthal, în colecția Muzeului Național al Banatului, a Muzeului Transilvaniei, a muzeului din Caracal, și a celui din Constanța⁴⁴.

Subiectul ales nu trebuie să ne mire, Bonus Eventus este una dintre personificările abstracte încetățenite în religia romană, care reprezenta la începuturi doar zona agrestă, ca însoțitor al lui Ceres, și care mai apoi va căpăta valențe generale care țin de fertilitate, prosperitate și noroc, patronând în egală măsură lucruri și oameni, și ajungând să fie un promotor al propagandei imperiale. Printre manifestările cultului acestuia, în Imperiu regăsim un templu în Campus Martius, un portic la Roma, material epigrafic și gliptic, imagini pe mozaic, monede și în arta romană, de pe tot teritoriul Imperiului. În cadrul

⁴¹ Țeposu-Marinescu, Lako 1973, p. 10, nr. cat. 37-38.

⁴² *Ibidem*; Gudea 1989, p. 801, nr. cat. 110-111.

⁴³ Pop, Hamat 2021.

⁴⁴ Gramatopol 2011, p. 139; Țeposu David 1965, nr. cat. 36; Cristea 2022, p. 151-152; Țeposu -David 1960, nr. cat. 29; Tudor 1967, nr. cat. 36; Covacef, Chera Mărgineanu 1977, p. 195.

glipticii, Bonus Eventus a avut un real succes, fiind situat în primul eșalon, după zeii consacrați.

Reprezentarea în sine, se pare că derivă din statuaria mare, și anume, din statuia lui Euphranor a lui Phidias, precum și din grupul statuar Demetra cu Triptolemos realizat de Praxitele⁴⁵.

Pe geme și camee, acesta este reprezentat ca un tânăr nud, cu picioarele drepte sau încrucișate, într-un act de libație, sau în mers degajat, având în mână spice de grâu, *patera*, *cornucopia*, coș de fructe, ramuri, fructe, sau chiar animale mici, așa cum sunt iepurii⁴⁶. Reprezentările de tipul Dülük Baba Tepesi, dacă într-adevăr este vorba despre Bonus Eventus, sunt o raritate. Prezența gemelor gravate cu acest motiv și încastrate în inele romane ne vorbește despre o lume interesantă, atrasă de mirajul Imperiului și care folosește astfel de obiecte pentru a-și afirma statutul și poziția. Am putea chiar spune că zeii romani au ajuns în Dacia înaintea armatei și au ajutat la cucerirea acesteia.

TWO BRONZE RINGS WITH A GEM, DISCOVERED AT ȘIMLEU SILVANIEI

ABSTRACT

During archaeological campaign of 2021, three trenches were excavated. Moreover, this excavation identified numerous pits made by treasure hunters in the 19th and 20th centuries. Furthermore, it was revealed that in this area the medieval levelling was of lesser extent, elements from the previous Dacian palisade having been discovered. The archaeological material was very rich, consisting of pottery and bones, metal artefacts (especially that made from iron) dated to the medieval period (nails, horse bits, spurs, buckles, arrows, appliques, and a dinar from Bela IV). Most of the materials dated to the Dacian period were in a secondary position, including a Roman bronze ring with a gem. The second Roman bronze ring was discovered in a surface survey in 2022 archaeological campaign. Our discoveries were made from glass and opal, and engraved with the image of Bonus Eventus. With these two gems, the number of intaglios bearing the image of Bonus Eventus and discovered in Porolissum, was raised to four items.

⁴⁵ Plinius, *Naturalis Historia*, 36, 23; Varro, *Res Rusticae*, I, I, 6; Henig 1974, p. 99-100; Corti 2017, p. 372.

⁴⁶ Henig 1974, p. 99-100.

LIST OF ILLUSTRATIONS:

- Fig. 1. Location of Șimleu Silvaniei on the map of Romania (H. Pop)
 Fig. 2. The site of the discovery of the rings on the Cetate Hill in Șimleu Silvaniei (H. Pop)
 Fig. 3-4. Ring with gemstone, inv. no. MJIAZ CC 230/2021 (photo by H. Pop)
 Fig. 5-6. Ring with gemstone, inv. no. MJIAZ CC 1103/2022 (photo by H. Pop)

Bibliografie:

- Plinius, *Naturalis Historia* 2001-2004 – Plinius, *Naturalis Historia*, trad. Ioana Costa și Tudor Dinu, 2001-2004
 Varro, *Res Rusticae* 1943 – Varro, Terentius, *De Re Rustica*, Loeb Classical Library, Cambridge, 1934
 Bajusz, Isac 2001 – I. Bajusz, A. Isac, *Podoabele din amfiteatrul de la Porolissum (Ornaments de l'amphithéâtre de Porolissum)*, în: C. Cosma, D. Tamba, A. Rustoriu (eds.), *Studia Archeologica et Historica. Nicolae Gudea Dicta. Omagiu profesorului N. Gudea la 60 de ani*, Zalău, 2001, p. 397-430
 Bălăceanu 1999 – M. Bălăceanu, Podoabe din Oltenia romană. Inele, *Drobeta*, 9, 1999, p. 110-127
 Byrley, Green 2006 – B. Byrley, E. Green, *The Roman jewellery from Vindolanda, Research Reports. New Series. Volume IV. Fascicule V: Beads, Intaglios, Finger Rings, Bracelets and Ear-rings*, Durham, 2006
 Bondoc 2020 – D. Bondoc, *Scuturile din Dacia. The Shield from Dacia*, Craiova, 2020
 Corti 2017 – C. Corti, Anello con gemma incisa raffigurante Bonus Eventus, în: F. Piatoni, D. Marinelli (eds.), *Mutina Splendidissima. La citta romana e la sua eredita*, Roma, 2017, p. 372
 Covacef, Chera Mărgineanu 1977 – Z. Covacef, C. Chera Mărgineanu, Geme din Muzeul de Istorie Națională și Arheologie Constanța, *Pontica*, 10, 1977, p. 191-202
 Cristea 2022 – Ș. Cristea, *Zei tangibili. Gemele și cameele antice între utilitate și estetică*, Cluj-Napoca, 2022
 Dumitrașcu 1971 – S. Dumitrașcu, Dacidava?, *Crisia*, 1, 1971, p. 39-46
 Dimitrova-Milcheva 1981 – A. Dimitrova Milcheva, *Antique gems and cameos in the National Archaeological Museum in Sofia*, Sofia, 1981
 Facsády, Verebes 2009 – A. R. Facsády, A. Verebes, Analysis of roman bronze finger rings from Aquincum, *Materials and Manufacturing Processes*, 24, 2009, p. 993-998
 Florea 1998 – G. Florea, *Ceramica pictată. Artă, meșteșug și societate în Dacia preromană (sec. I a.Chr.-Ip.Chr.)*, Cluj-Napoca, 1998
 Gramatopol 2011 – M. Gramatopol, *Geme și camee din Colecția Cabinetului Numismatic al Bibliotecii Academiei Române. Teză de doctorat susținută la*

- Institutul de Istorie și Arheologie Cluj-Napoca. Ediție adăugită cu planșe color*, Brașov, 2011
- Gudea 1989 – N. Gudea, *Un complex arheologic daco –roman la granița de nord a Imperiului Roman*, vol. I, Acta Musei Porolissensis, 13, 1989
- Guiraud 1988 – H. Guiraud, *Intailles et camées de l'époque romaine en Gaule (Territoire français)*, Paris, 1988
- Guiraud 1989 – H. Guiraud, *Bagues et anneaux a l' époque romaine en Gaule, Gallia*, 46, 1989, p. 173-211
- Hamat 2011 – A.-C. Hamat, *Podoabe și accesorii vestimentare feminine din Dacia. Cu privire specială la Dacia Superior*, Teză de doctorat, Universitatea de Vest din Timișoara(mss.), Timișoara, 2011
- Henig 1974 – M. Henig, *A corpus of roman engraved gemstones from British sites*, British Archaeological Reports, 8, 1-2, Oxford, 1974
- Isac, Gaiu 2006 – A. Isac, C. Gaiu, *Roman jewellery from Ilișua. A typological Study (I)*, în: C. Gaiu, C. Găzdac (eds.), *Fontes Historiae Daco-Romanae. Studia in honorem magistri Demetri Protase*, Bistrița-Cluj-Napoca, 2006, p. 415-431
- Krug 1981 – A. Krug, *Antike Gemmen im Römisch-Germanischen Museum Köln, Sonderdruck aus Bericht der Römisch-Germanischen Kommission*, 61, Frankfurt, 1981
- Pop 1988-1991 – H. Pop, *Observații de topografie arheologică la Șimleu Silvaniei. Cetatea feudal-timpurie, Sargetia, XXI-XXIV, 1988-1991*, p. 707-713
- Pop 2002 – H. Pop, *Ateliere și meșteșuguri în Depresiunea Șimleului (jud. Sălaj) în La Tene D*, în: *Ateliere și tehnici meșteșugărești. Contribuții arheologice. Ateliers at techniques artisanaux. Contributions archeologiques*, Bistrița, 2002, p. 47-72
- Pop 2002a – H. Pop, *Un tezaur dacic din nod-vestul României în colecțiile Muzeului de Istorie din Sfântu Gheorghe, Ephemeris Napocensis*, XII, 2002, p. 37-44
- Pop 2003 – H. Pop, *Vase romane din sticlă la Șimleu Silvaniei-Cetate, Sargetia, XXXI*, 2003, p. 159-166
- Pop 2006 – H. Pop, *Fortificațiile dacice din vestul și nord-vestul României*, Cluj -Napoca, 2006
- Pop 2007 – H. Pop, *Fibule romane în mediu dacic din Depresiunea Șimleului*, în: *STVDIA in honorem Florea Costea*, Brașov, 2007, p. 198-207
- Pop 2008 – H. Pop, *Argintul dacic sălăjean*, Cluj-Napoca, 2008
- Pop 2008a – H. Pop, *Roman Fibulae in the Dacian Environment from the Depression of Șimleu*, în: H. Pop (ed.), *Dacian Studies. Contributions for La Tène Period Researches. In Memoriam Dr. Mircea Rusu*, Cluj- Napoca, 2008, p. 127-140
- Pop 2009 – H. Pop, *Așezări dacice din vestul și nord-vestul României (sec. II î.Chr.-I d.Chr.) cu specială privire la Depresiunea Șimleului*, Cluj-Napoca, 2009
- Pop 2012 – H. Pop, *Boluri cu decor în relief descoperite la Șimleu Silvaniei-Cetate*, (Transilvania, județul Sălaj), *Musaios*, 17, 2012, p. 107-119
- Pop 2014 – H. Pop, *The Metal Smiths' s Settlement at Șimleu Silvaniei-Uliul cel Mic*, în: S. Berecki (ed.), *Iron Age Crafts and Craftsman in the Carpathian Basin, Proceedings of the International Colloquium from Târgu Mureș, 10-13 October 2013*, Cluj Napoca, 2014, p. 209-215

- Pop, Bejinariu 1995 – H. Pop, I. Bejinariu, *Traci și daci la Șimleu Silvaniei*, (pliant de expoziție), Zalău, 1995
- Pop, Găzdac 1999 – H. Pop, C. Găzdac, The Roman Hoard from Șimleu Silvaniei, *Acta Musei Napocensis*, 36, I, 1999, p. 169-187
- Pop, Plantos 2008 – H. Pop, C. Plantos, Un import roman din zona Șimleu Silvaniei (Jud. Sălaj), în: O. Țentea, I. C. Opreș (eds.), *Near and Beyond the Roman Frontiers. Proceedings of a Colloquium held in Târgoviște, 16-17 October 2008*, Râmnicu Vâlcea-București, 2009, p. 125-128
- Pop, Pripon 2014 – H. Pop, E. Pripon, Tezaurul dacic numărul 11 de la Șimleu Silvaniei, județul Sălaj, *Studii de arheologie. In honorem Doina Ignat*, Oradea, 2014, p. 187-206
- Pop, Pripon 2018 – H. Pop, E. Pripon, Dacian hoard no. 11 from Șimleu Silvaniei-Uliul cel Mic, în: M. L. Nagy, K. L. Szölösi, K. Almássy, V. Kulcsár (eds.), *Vadrózsából tündérsipot csináltam. Tanulmányok Istvánovits Eszter 60. születésnapjára/To make a fairy's whistle from a briar rose. Studies presented to Eszter Istvánovits on her sixtieth birthday*: Nyíregyháza, 2018, p. 145-165
- Pop, Hamat 2021 – H. Pop, A. Hamat, A Roman Ring from Șimleu Silvaniei-Uliul cel Mic, *Acta Musei Porolissensis*, XLIII, 2021, p. 91-105
- Pop et alii 2022 – H. Pop, T. Keresztes, H. Cociș, Șimleu Silvaniei, jud. Sălaj, Punct: Dealul Cetate, *Cronica Cercetărilor Arheologice. Campania 2021, 2022*, p. 355-357
- Pop, Căsălean 2022 – H. Pop, A. C. Căsălean, *Sticla antică din județul Sălaj (sec. IV a.Chr.-II p.Chr.)/Ancient Glass from Sălaj County (4-th Century BC-2-nd Century AD)*, Cluj- Napoca, 2022
- Pop, Cociș 2023 – H. Pop, H. Cociș, Șimleu Silvaniei, jud. Sălaj, Punct: Dealul Cetate, *Cronica Cercetărilor Arheologice. Campania 2022, 2023*, p. 369-370
- Schreiber 2017 – T. Schreiber, Ein Feldherr, Bonus Eventus und eine Ziege. Drei gemmen von Duluk Baba Tepesi, *Asia Minor Studien*, 84, 2017, p. 151-158
- Tudor 1967 – D. Tudor, Pietre gravate descoperite la Romula, *Apulum*, 6, 1967, p. 209-229
- Țeposu- David 1960 – L. Țeposu- David, Cameele și gemele din Muzeul de Arheologie din Cluj-Napoca, în: *Omagiu lui Constantin Daicoviciu*, București, 1960, p. 525-534
- Țeposu David 1965 – L. Țeposu-David, Colecția de geme a Muzeului Brukenthal din Sibiu, *Studii și Comunicări. Arheologie și Istorie*, 12, 1965, p. 83-126
- Țeposu- Marinescu, Lako 1973 – L. Țeposu- Marinescu, E. Lako, *Catalogul colecției de geme romane*, Zalău, 1973



Fig. 1

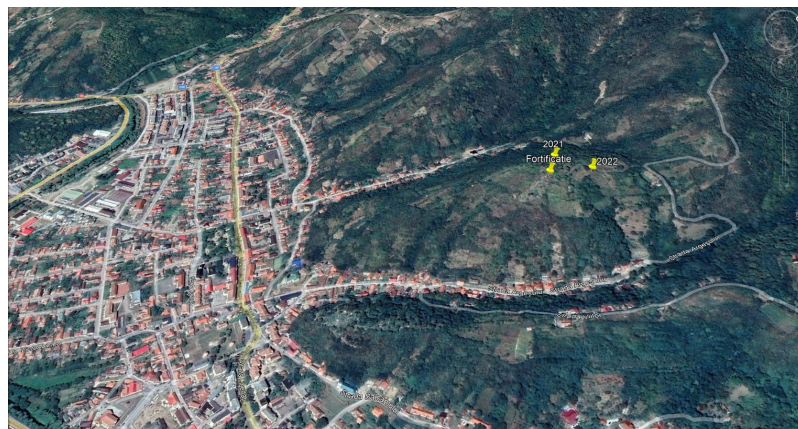


Fig. 2



Fig. 3



Fig. 4



Fig. 5

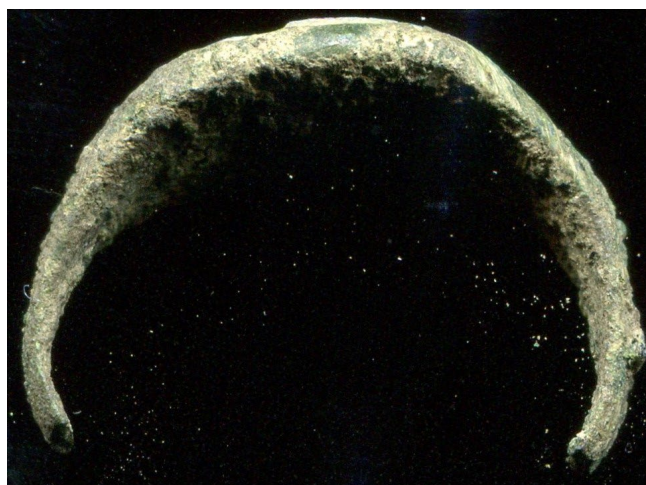


Fig. 6