

**ACTA MVSEI APVLENSIS**

**APULUM LX**

series *ARCHAEOLOGICA ET ANTHROPOLOGICA*

**Fondator**

ION BERCIU

**Editor**

GABRIEL TIBERIU RUSTOIU

**Colegiul editorial:**

RADU ARDEVAN - Universitatea „Babeş-Bolyai”, Cluj-Napoca

NIKOLAUS BOROFFKA - Deutsches Archäologisches Institut, Berlin

HORIA ION CIUGUDEAN - Muzeul Național al Unirii, Alba Iulia

SORIN NEMETI - Universitatea „Babeş-Bolyai”, Cluj-Napoca

CHRISTOPHER F. E. PARE - Universitatea „Johannes Gutenberg”, Mainz

ZENO KARL PINTER - Universitatea „Lucian Blaga”, Sibiu

CRISTIAN IOAN POPA - Universitatea „1 Decembrie 1918”, Alba Iulia

FLORIAN MATEI-POPESCU - Institutul de Arheologie „Vasile Pârvan”,  
București

IOAN CAROL OPRÎȘ - Universitatea București

AUREL RUSTOIU - Institutul de Arheologie și Istoria Artei, Cluj-Napoca

CRISTIAN SCHUSTER - Institutul de Arheologie „Vasile Pârvan”, București

VOLKER WOLLMANN - Obrigheim

**Colegiul de redacție:**

RADU OTA - redactor șef

CRISTINEL FÂNTÂNEANU - secretar de redacție

SIDONIA PETRONELA OLEA - membru

ADINA BOGDAN - membru

GEORGE VALENTIN BOUNEGRU - membru

CRISTIAN TITUS FLORESCU - membru

ILIE LASCU - membru

ANCA TIMOFAN - membru

Adresa de corespondență:

MUZEUL NAȚIONAL AL UNIRII ALBA IULIA

510010 ALBA IULIA

Str. Mihai Viteazul, 12-14

Tel. 0258/813300

Mailing address:

MUZEUL NAȚIONAL AL UNIRII ALBA IULIA

RO – 510010 ALBA IULIA

12-14, Mihai Viteazul St.

Tel. (+40) (258) 813300

[www.revista-apulum.ro](http://www.revista-apulum.ro); [www.mnuai.ro](http://www.mnuai.ro)

© 2023 MUZEUL NAȚIONAL AL UNIRII ALBA IULIA

ISSN – 1013-428X

ISSN – 2247 – 8701

ISSN-L – 2247 – 8701

ACTA MVSEI APVLENSIS

# APVLVM

LX

series *ARCHAEOLOGICA ET ANTHROPOLOGICA*



ALBA IULIA

---

MMXXIII

Tehnoredactare: RADU OTA

Traducerea și verificarea textelor în limba engleză: ADINA BOGDAN

Corectură: IOANA-DANIELA TRIF

Autorii își asumă întreaga răspundere pentru conținutul studiilor

Materialele nepublicate nu se restituie autorilor

## S U M A R

### CONTENTS – SOMMAIRE – INHALT

RADU OTA, Fondarea anuarului Apulum/Creation of Apulum Yearbook.....	IX
VOLKER WOLLMANN, RADU OTA, GEORGE VALENTIN BOUNEGRU, La ceas aniversar – Ion Berciu, fondatorul anuarului Apulum. Corespondență Ion Berciu – Volker Wollmann.....	XXI

### STUDII ȘI ARTICOLE – STUDIES AND ARTICLES

#### ARHEOLOGIE & ANTROPOLOGIE

MIHAELA-MARIA BARBU, MIHAI GLIGOR, Materialul litic cioplit eneolitic din situl de la Petrești – <i>Groapa Galbenă</i> (jud. Alba) <i>Eneolithic Carved Lithic Material from Petrești - Groapa Galbenă Site (Alba County)</i> .....	1
MIHAELA-MARIA BARBU, IOSIF VASILE FERENCZ, Materialul litic cioplit aparținând culturii Coțofeni din situl de la Alun – Terasa Dacică 1 <i>Knapped Lithic Material Belonging to the Coțofeni Culture from Alun Site – Terasa Dacică 1</i> .....	33
CAROL KACSÓ, Obiective și descoperiri din epoca bronzului de la Călinești - Maramureș <i>Bronzezeitliche Funde und Befunde aus Călinești – Maramureș...</i>	45
ILIE LASCU, Descoperiri din bronzul târziu de la Pianu de Jos – <i>Câmpu de Mijloc</i> <i>Late Bronze Finds from Pianu de Jos – Câmpu de Mijloc</i> .....	67
NIKOLAUS BOROFFKA, HORIA CIUGUDEAN, SVEND HANSEN, Teleac – 70 Years from the First Discovery. <i>Macedonian Bronzes from the Research in 2010-2011</i> <i>Teleac – la 70 de ani de la prima descoperire. Bronzuri</i>	

	<i>macedonene din cercetările anilor 2010-2011.....</i>	89
GABRIEL BĂLAN, ADRIAN BOLOG, CRISTIAN DIMA, SILVIU POPA, DANIEL TENTIȘ, ANDREI SOFICARU, Morminte din prima epocă a fierului descoperite la Gelmar (jud. Hunedoara)		
	<i>Early Iron Age Burials Discovered at Gelmar (Hunedoara County).....</i>	129
MARIANA EGRI, ANDREEA DRĂGAN, AUREL RUSTOIU, ADRIAN CĂTĂLIN CĂSĂLEAN, MARINA MUSTEAȚĂ, GABRIEL TIBERIU RUSTOIU, Settlement and Land-Use Patterns in the Surroundings of the Iron Age Cemeteries at Sâncraia – Darvas (Alba County)		
	<i>Modele de organizare a așezărilor și de exploatare a teritoriului în arealul necropolelor din epoca fierului de la Sâncraia – Darvas (jud. Alba).....</i>	157
AUREL RUSTOIU, Commentaria archaeologica et historica (VI) 1. Comentarii cu privire la o istorie a Daciei preromane schițată de Karl Strobel 2. Din nou despre „hambarele dacice” de la Grădiștea de Munte (jud. Hunedoara)		
	<i>Commentaria archaeologica et historica (VI) 1. Comments Regarding the History of pre-Roman Dacia that Was Proposed by Karl Strobel 2. Once Again about the Dacian Granaries from Grădiștea de Munte (Hunedoara County).....</i>	193
DAN GEORGE ANGHEL, Olăritul la Apulum - ateliere, inventar tehnologic și produsele ceramice specifice		
	<i>Pottery at Apulum – Workshops, Technological Inventory and Specific Ceramics Products.....</i>	235
LUCIANA NEDELEA, A Statistical Analysis of the Roman Pottery Discovered within the Perimeter of the Porta decumana Pertaining to the Potaissa Legionary Fortress		
	<i>O analiză statistică a ceramicii romane descoperite în perimetrul porții decumana aparținând castrului roman Potaissa.....</i>	299
LIVIU PETCULESCU, Roman Military Equipment from Stolniceni (Râmnicu Vâlcea Town)		
	<i>Echipamentul militar roman de la Stolniceni (orașul Râmnicu Vâlcea).....</i>	319
SORIN COCIȘ, VLAD-ANDREI LĂZĂRESCU, MARIUS-MIHAI CIUTĂ, Fibule pierdute – fibule regăsite. Cazul Alba Iulia		
	<i>Lost Brooches-Found Brooches. Alba Iulia Case .....</i>	339
ERGÜN LAFLI, MARTIN HENIG, Some Hellenistic and Roman Engraved Gemstones from Nicomedia and Bithynia (North-Western Marmara)		

<i>Câteva geme elenistice și romane din Nicomendia și Bithynia (nord-vestul Mării Marmara).....</i>	387
ANA-CRISTINA HAMAT, HOREA POP, Două inele de bronz cu gemă, descoperite la Șimleu Silvaniei <i>Two Bronze Rings with a Gem, Discovered at Șimleu Silvaniei ....</i>	405
MARIA NOUSSIS, Late Antique Triconch Churches in the Roman Province of Ancient Epirus <i>Bisericile în plan triconc din epoca antichității târzii din provincia romană a Epirului.....</i>	419
CĂLIN COSMA, Obiect de paradă descoperit în cimitirul avar de la Șpălnaca (jud. Alba). Artefact unicat în arheologia avară din Transilvania <i>A Parade Object Discovered in the Avar Cemetery from Șpălnaca (Alba County). Unique Artifact in Avar Archaeology from Transylvania .....</i>	433
GEORGE VALENTIN BOUNEGRU, OVIDIU-MAXIM OARGĂ, Un tezaur monetar din secolul al XII-lea descoperit la Cetatea de Baltă (jud. Alba) <i>A Monetary Hoard from the 12th Century Discovered at Cetatea de Baltă (Alba County).....</i>	445

### **VARIA**

FÁBIÁN ISTVÁN, Colecțiile școlilor mureșene din a doua jumătate a secolului al XIX-lea și din secolul al XX-lea <i>The Collections of the Mureș County's Schools in the Second Half of the 19<sup>th</sup> Century and the 20<sup>th</sup> Century.....</i>	455
--	-----

### **RESTAURARE – CONSERVARE – INVESTIGAȚII** **RESTORATION – CONSERVATION – INVESTIGATIONS**

SORIN ȘERBAN, O nouă tehnică de punere în valoare a unui vas <i>terra sigillata</i> cu decor în relief descoperit la Alba Iulia <i>A New Technique for the Valorisation of a Terra Sigillata Vessel with Relief Decoration Discovered at Alba Iulia.....</i>	465
SIDONIA PETRONELA OLEA, Tehnici de curățare în restaurarea unei statui romane din piatră din colecția Muzeului	

Municipal „Ioan Raica” din Sebeș <i>Cleaning Techniques in the Restoration of a Roman Stone Statue from the Collection of the „Ioan Raica” Municipal Museum in Sebeș.....</i>	473
--	-----

## **RECENZII ȘI NOTE DE LECTURĂ**

### ***REVIEWS AND READER'S NOTES***

RADU OTA, Rada Varga, <i>Microistorii din Dacia Romană</i> , Ed. Mega, Cluj-Napoca, 2022, 131 pagini, 9 ilustrații alb-negru și color.....	487
GEORGE BOUNEGRU, Oana Tutilă, <i>Bijuterii romane din aur din colecțiile Muzeului Civilizației Dacice și Romane</i> , Ed. Mega, Cluj-Napoca, 2022, 74 pagini.....	491

## **COMEMORARE**

### ***COMMEMORATION***

SABIN ADRIAN LUCA, Omagiu regretatului profesor Iuliu Adrian Paul/ Homage to the Late Professor Iuliu Adrian Paul (1930-2009).....	493
Lista autorilor.....	499

# OBIECT DE PARADĂ DESCOPERIT ÎN CIMITIRUL AVAR DE LA ȘPĂLNACA (JUD. ALBA). ARTEFACT UNICAT ÎN ARHEOLOGIA AVARĂ DIN TRANSILVANIA

Călin COSMA

Institutul de Arheologie și Istoria Artei Cluj-Napoca

**Cuvinte cheie:** obiect de paradă, cimitir avar, Șpălnaca, Transilvania

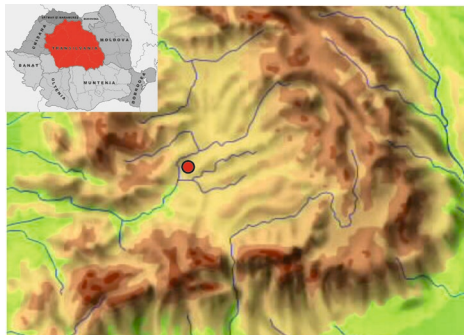
**Key words:** a parade object, Avar cemetery, Șpălnaca, Transilvania

## Precizare introductivă

Prezentul studiu își propune să prezinte o podoabă, artefact unicat în arheologia avară din Transilvania. Piesa a fost doar menționată într-un articol publicat în anul 2018, fără însă a fi analizată în detaliu<sup>1</sup>. Consider că obiectul în cauză, prin caracteristicile pe care le comportă (tehnologie, ornamentală, utilizare), după cum se va vedea în cele ce urmează, merită a fi evidențiat într-un studiu separat.

## Contextul descoperirii

În satul Șpălnaca (com. Hopârta, jud. Alba), în punctul „Șugud”, a fost cercetat arheologic un cimitir avar (**Harta 1**)<sup>2</sup>. Conform inventarelor celor 38 de morminte săpate până acum, necropola poate fi plasată cronologic între sfârșitul secolului al VII-lea și începutul secolului al VIII-lea.



Harta 1: ● - Dispoziția geografică a localității Șpălnaca, jud. Alba

<sup>1</sup> Cosma 2018, p. 161.

<sup>2</sup> Mențiuni: Botezatu, Blăjan 1989, p. 351; Grosu *et alii* 1995, p. 276, nota 6; Protase *et alii* 2000, p. 104, nr. 143.

Artefactul ce urmează a fi prezentat în acest articol a fost descoperit într-un mormânt de femeie înhumată cu cal (numerotat mormântul nr. 37). Groapa mortuară a avut o formă patrulater-rombică, cu lungimea laturilor de ENE, ESE, VSV de 2,30 m și cea de NV de 2 m. S-a conturat la -0,50-0,60 m, fundul găsindu-se la -2,90 m. Începând cu adâncimea de -2 m, a fost împărțită în două compartimente despărțite de un perete median cruțat în lut, cu o lățime de 0,50 m. Într-unul din compartimente, s-a aflat scheletul uman, iar în celălalt scheletul de cal (Fig. 1).

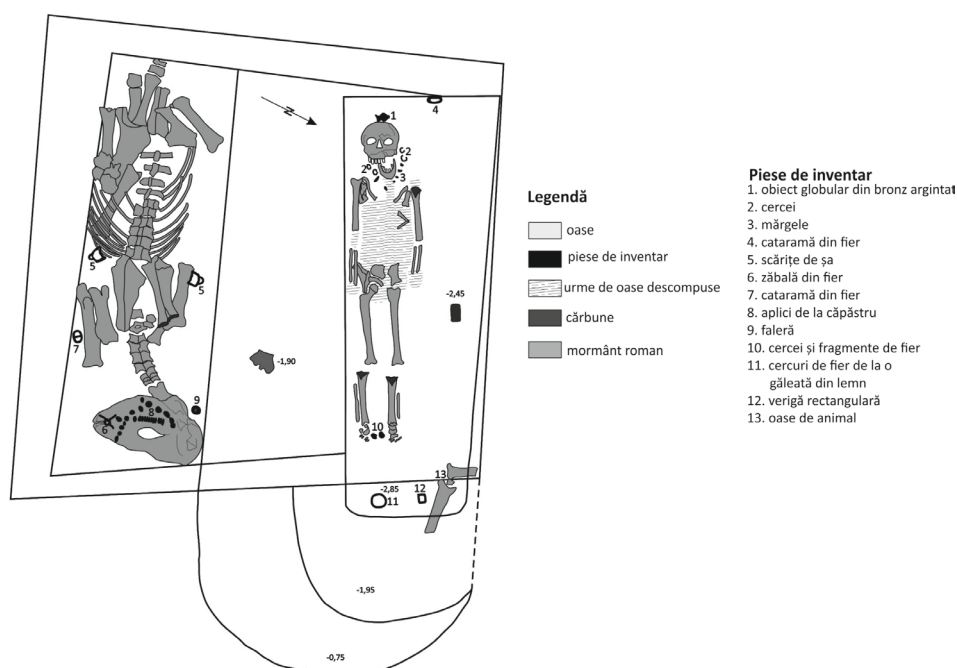


Fig. 1 - Planul mormântului de la Șpălnaca în care a fost descoperit obiectul de podoaabă

**Compartimentul cu scheletul uman:** Se presupune că femeia depusă în mormânt a avut în jur de 50 de ani. Din punct de vedere antropologic, femeia deținea caracteristici mediteranoide, esteuropeide, cu influențe mongoloide<sup>3</sup>. Lungimea păstrată a scheletului a fost de 1,60 m. Se poate estima că înălțimea femeii a fost de aproximativ 1,70 m. Mormântul de formă trapezoidală a avut dimensiunile de: lungime = 2 X 0,75 la vest; pe latura scurtă de E, de 1,95 m. Groapa mortuară a dispus de un prag (treaptă) cu contur arcuit. Scheletul a fost

<sup>3</sup> Analize antropologice efectuate de Dan Botezatu (Iași); după „Documentație de șantier arheologic” Șpălnaca/Șugud (Muzeul Național al Unirii Alba Iulia).

depus în mormânt în decubit dorsal, cu mâinile întinse pe lângă corp. Orientarea scheletului a fost V (capul) – E (picioarele) (**Fig. 1**).

Inventarul mormântului a constat din: **1.** Un obiect de formă globulară din bronz argintat, descoperit deasupra calotei craniene (subiect al acestui articol). **2.** Șapte cercei din bronz, descoperiți în stânga și dreapta craniului, în zona urechilor. **3.** O pereche de cercei aflați în zona picioarelor. **4.** Șirag de mărgele, descoperite în jurul gâtului. **5.** Cuțit din fier, fragmentar, descoperit la nivelul toracelui. **6.** Cataramă ovală din bronz, turnată împreună cu placa de fixare, descoperită în zona abdomenului. **7.** Cercuri și toartă din fier provenind de la o găleată din lemn de dimensiuni mici, găsite la capătul picioarelor. **8.** Scoabe din fier, fragmentare, descoperite deasupra picioarelor decedatei. **9.** Oase de animal depuse ca ofrandă (probabil bovideu), descoperite la capătul picioarelor (**Fig. 2**)<sup>4</sup>.

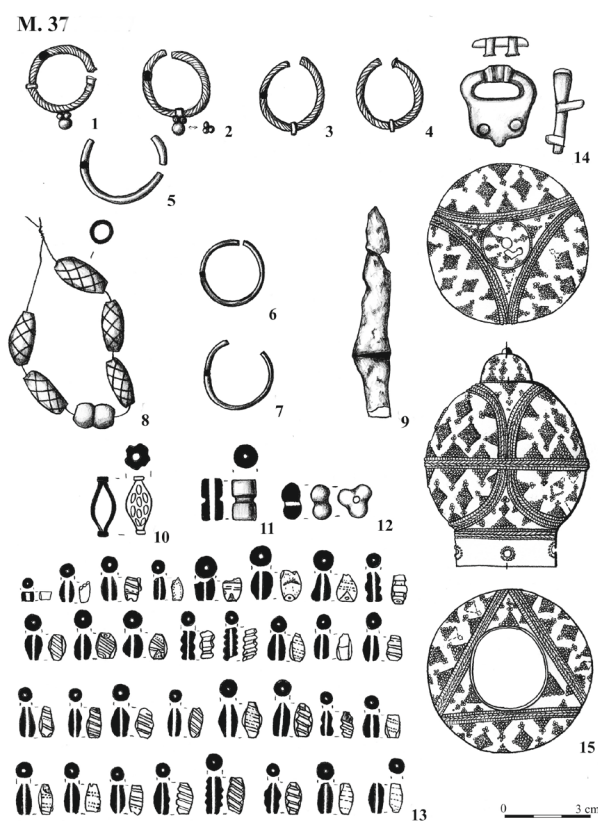


Fig. 2 - Inventarul mormântului de femeie de la Șpălnaca

<sup>4</sup> Cosma 2017, p. 77-78, Pl. 42.

**Compartimentul cu scheletul de cal:** Groapa în care a fost depus calul era dispusă în dreapta gropii ce a adăpostit scheletul uman. Groapa a avut o formă aproape dreptunghiulară, cu dimensiuni de 2,00 X 0,60 m (vest) X 0,55 m (est) și de - 3,00 m. Corpul calului a fost așezat pe partea laterală stângă, cu picioarele aduse sub abdomen și cu capul întins spre E (NE) și posteriorul spre V (SV). Calul a fost de sex masculin, relativ înalt, având la greabăn 1,35 m înălțime. A avut aproximativ 4-5 ani și era castrat în momentul când a fost sacrificat. A fost un cal utilizat la călărie (**Fig. 1**). Inventarul compartimentului cu scheletul de cal: **1.** Două falere din bronz argintat, descoperite în zona ochilor. **2.** 13 aplici din bronz argintat, descoperite în zona maxilarelor scheletului de cal **3.** Aplică pătrată, descoperită în zona maxilarelor scheletului de cal **4.** Aplică în formă de calotă **5.** Fragmente dintr-o teacă din bronz (?) **6.** Zăbală de fier, descoperită în gura scheletului de cal **7.** Două scărițe de șa, din fier, descoperite în partea dreaptă și stângă a coastelor scheletului de cal **8.** Foarte probabil șă de cal (**Fig. 3**)<sup>5</sup>.

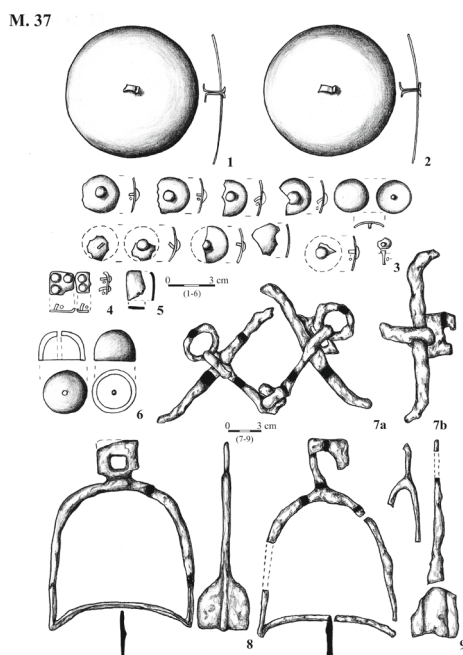


Fig. 3 - Inventarul funerar al mormântului de cal cu care a fost înmormântată femeia de la Șpălnaca

<sup>5</sup> *Ibidem*, p. 78-79, Pl. 43.

Artefactele prezentate mai sus, atât cele descoperite în mormântul de femeie cât și în cel de cal, își găsesc analogii în mediul cultural avar din Bazinul Carpat<sup>6</sup>. Mormântul dublu de femeie înmormântată cu cal de la Șpálnaca datează la sfârșitul secolului al VII-lea și începutul secolului al VIII-lea<sup>7</sup>.

#### **Obiectul de formă globulară din bronz argintat, descoperit deasupra calotei craniene. Tehnica de confecționare**

Artefactul a fost realizat din bronz, prin turnare și se prezintă sub formă globulară, gol pe dinăuntru. Piesa a fost realizată din trei bucăți turnate separat și apoi lipite între ele. Atât partea exterioară, cât și cea interioară sunt argintate (**Fig. 4**).

Obiectul este compus din patru părți ce se îmbină între ele: o parte tubulară, o calotă de formă rotundă, formată din două jumătăți, și o sferă dispusă în partea superioară a calotei. Suportul tubular se află la baza piesei. Prezintă patru incizii dispuse simetric, în cruce cu diametrul de 2,4 mm. Una dintre incizii și o porțiune din suportul piesei este ruptă. În jurul fiecărui orificiu este lipit la exterior câte un cerc din 20 de granule sudate între ele. Presupun că orificiile erau utilizate la fixarea ornamentului, pe un corp textil sau vegetal cu ajutorul unor ace sau nituri. Suportul tubular susține sfera centrală a piesei (**Fig. 4**).

Sfera centrală se compune din două semicalote unite prin sudare pe linia ecuatorială. Semicalota inferioară, cu înălțimea mai mică decât cea superioară, a fost turnată o dată cu suportul tubular, făcând corp comun cu aceasta. Suprafața interiorului calotei, privită la lupă are un aspect vălurit, adeseori ondulat, iar la exterior se observă numeroase incizii superficiale dispuse dezordonat și alveole situate pe suprafețele ocupate de ornamentul format din granule, sau în câmpul dintre acestea. Unele au diametrul mai mare, altele sunt de dimensiunea granulelor și au fost executate cu ajutorul unui instrument ascuțit. Semisfera superioară are polul superior perforat din afară spre interior. Cele două emisfere au fost îmbinate prin sudare pe linia diametrului maxim (**Fig. 4**).

Cea de-a patra componentă a artefactului constă într-o sferă goală la interior, dispusă pe mijlocul calotei superioare. Sfera este de dimensiuni mici. Are la bază un inel granular și la mijlocul părții superioare o sferă mai mare. Polul superior este perforat vertical (**Fig. 4**).

Ornamentarea piesei s-a făcut cu deosebită grijă pentru respectarea simetriei, succesiunii motivelor geometrice și împărțirea spațiului oferit de suprafața celor trei părți superioare ale artefactului. Mai întâi, s-au marcat câmpurile ornamentate la polii semisferei mari și mici. Locul de trecere de la

<sup>6</sup> *Idem* 2018, p. 160-166.

<sup>7</sup> *Ibidem*, p. 167-168.

suport la sfera inferioară și la mijlocul celor două sfere au fost marcate de câte o foiță de bandă, compusă din patru fire torsionate, realizate în tehnica filigranului, în forma spicului de grâu, și câte una marginală alcătuită din șir de granule. La linia de îmbinare a semisferelor, banda se împarte în câte două fire diferite, sudate pe marginea fiecărei semisfere. Partea superioară a polului este limitată de un cerc de granule care înconjoară baza semisferei mai mici. Delimitat astfel, spațiul calotei a fost împărțit în trei ovale mărginite de câte o bandă realizată după tehnica celor aplicate în partea de jos a calotei inferioare și pe linia unde se îmbină cele două jumătăți de sfere. Ovalele ușor turtite în partea inferioară din cauza lipsei spațiului de desfășurare sunt împărțite în două semiovale, de banda care marchează linia din mijlocul sferei. Cele trei arcuri se intersectează pe partea bombată a sferei și, împreună cu decorul menționat la poli, constituie triunghiuri sferice la ambele extremități sub forma unor pandantive (**Fig. 4**).

Spațiul semiovalelor este ornamentat cu motive geometrice, de forma unor triunghiuri și romburi. Au fost executate prin granulare, imprimate prin presare în suprafața semisferică și fixate în bloc printr-un liant adeziv (**Fig. 4**).

Semicalota superioară este decorată cu alte trei câmpuri semiovale care se intersectează în locul de atingere a benzilor (**Fig. 4**).

Dimensiunile artefactului sunt următoarele: înălțimea totală este de 7,5 cm; înălțimea suportului tubular este de 1,3 cm; înălțimea calotei inferioare este de 2,3 cm; înălțimea calotei superioare este de 2,9 cm; înălțimea sferei superioare este de 1,9 cm; diametrul suportului tubular este de 3,2 cm; diametrul maxim al calotei este de 5,5 cm; diametrul sferei superioare este de 1,7 cm; grosimea tablei este de 0,1 cm; stratul de argint depus pe tabla din bronz are o grosime de ordinul micronilor (**Fig. 2**). Artefactul se păstrează la Muzeul Național de Istorie a Transilvaniei din Cluj-Napoca, cu nr. inv. 47.897.



Fig. 4 - Podoaba pentru căciulă descoperită în mormântul de la Șpálnaca

### Analogii

Singurele analogii pentru forma artefactului din metal, pe care le cunosc, provin din localitățile Voznesenka and Glodosy (**Fig. 5**). Piesele au fost descoperite în contexte funerare datate în secolul al VII-lea<sup>8</sup>. Cele două obiecte dispun de un ornament diferit de cel de pe artefactul de la Șpălnaca. Artefactele au fost publicate cu denumirea de piese ornamentale ce au decorat harnașamentul. Se vede însă din desenele publicate faptul că obiectele din sudul Ucrainei au fost concepute pentru a fi introduse într-un alt obiect.

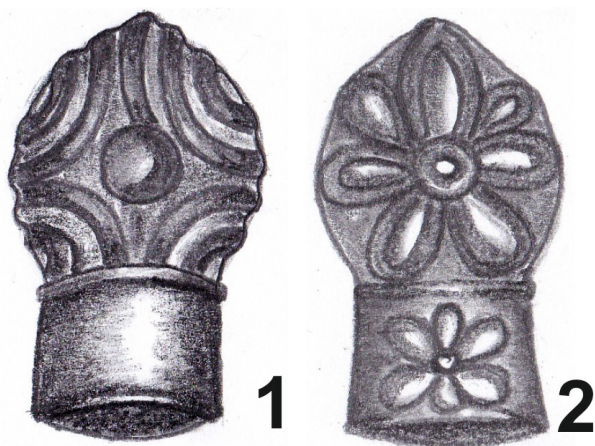


Fig. 5. – 1- Voznesenka; 2 – Glodosy. Fără scară (apud Ambroz 1981; Kovalevskaya 1981, p. 107, Fig. 4a/29, 34)

### Funcționalitatea piesei de la Șpălnaca

Interiorul gol al piesei de la Șpălnaca presupune că ea a fost introdusă într-un alt obiect din metal sau lemn, rotund în diametru, sau într-un material textil, și acesta rotund în diametru. În funcție de aceste elemente, pot fi luate în calcul o serie de alte interpretări, referitoare la funcționalitatea piesei, ca de exemplu, podoabă pentru căciulă, capăt de coadă de bici sau capăt de sceptor.

Interpretarea funcționalității piesei ca obiect de podoabă pentru căciulă, dispus la mijlocul părții superioare a acesteia, este susținută, în principal, de faptul că piesa a fost descoperită deasupra craniului feminin, în zona de mijloc a acestuia.

Analogii pentru căciuli de femei cu obiecte de podoabă dispuse în vârful acestora provin din lumea alană<sup>9</sup> și cumană<sup>10</sup>. Ele sunt însă cu câteva secole mai

<sup>8</sup> Ambroz 1981, p. 14; Kovalevskaya 1981, 107, Fig. 4a/29, 34.

<sup>9</sup> Kouznetsov, Lebedynsky 2005, p. 217.

<sup>10</sup> Pletveva 1981, Fig. 85/I, 87, 89/1, 6, 8.

târzii decât perioada în care datează obiectul de la Șpálnaca. Deși sunt mai târzii, demonstrează obiceiul ornamentării căciulilor de femei în lumea stepică din estul extrem al Europei, spațiu din care a venit și unul dintre strămoșii femeii de la Șpálnaca.

A doua interpretare referitoare la funcționalitatea piesei de la Șpálnaca, ce poate fi luată în calcul, este aceea de capăt de coadă de lemn a unui bici. În Khaganatul avar din Bazinul Carpatic, a fost descoperită o serie de obiecte din os interpretate drept capete de cozi de bici<sup>11</sup>. Unele dintre aceste piese au într-adevăr o formă globulară, asemănătoare cu cea a artefactului de la Șpálnaca. Sunt însă de dimensiuni mai mici, cele mai mari având o înălțime de până la 5,5 cm. Nu cunosc nici o piesă din metal în mediul avar din Bazinul Carpatic asemănătoare cu obiectul de la Șpálnaca, care să fie interpretată drept capăt de coadă de bici. Piesa din Transilvania este un obiect extrem de fragil. Are și dimensiuni mai mari în comparație cu capetele de cozi de bici din os descoperite în mormintele avar din Bazinul Carpatic, ceea ce presupune o coadă din lemn destul de groasă în diametru, fapt ce îngreunează mânăuirea biciului. Cred că, în momentul actual al cercetării, cele precizate mai sus sunt motive care împiedică interpretarea piesei de la Șpálnaca drept capăt de coadă de bici utilizată zilnic de către un războinic avar. Nu exclud însă posibilitatea utilizării piesei pe post de capăt al unei cozi de bici folosit în cadrul unor parade militare sau a unor manifestări festive.

În ceea ce privește posibila interpretare a artefactului de la Șpálnaca, ca fiind un capăt de sceptor, precizez faptul că nu cunosc în mediul avar din Bazinul Carpatic capete de sceptor care să dateze în secolele VII-VIII.

În finalul celor prezentate mai sus, consider că, indiferent de motivul pentru care a fost creată piesa, singura certitudine în momentul actual al cercetării, este că ea poate fi interpretată ca un obiect de paradă. Prezența artefactului în mormânt poate fi interpretată și ca depunere funerară, cu rolul de a afirma statutul social superior al femeii în comunitatea avară de la Șpálnaca.

### **Aprecieri referitoare la locul de producere al obiectului**

Prin tehnica turnării, argintarea obiectului, cizelarea suprafeței acestuia, la care se adaugă ornamentarea prin granulare și filigranare, s-a obținut o piesă de podoabă de o frumusețe deosebită. Toate aceste caracteristici sugerează faptul că artefactul a fost realizat într-un atelier specializat în producerea unor astfel de obiecte. Astfel de ateliere existau în secolele VII-VIII atât în Asia, cât și în Bizanț. În ambele spații, erau cunoscute tehnica turnării pieselor de podoabă, a ornamentării acestora în tehnica filigranului și a granulației.

---

<sup>11</sup> Garam 1998, p. 109-121.

Ornamentul care apare pe obiectul de la Șpălnaca este asemănător cu cel de pe o serie de artefacte din aur, argint sau bronz, produse prin tehnica turnării, decorate prin tehnica filigranului și a granulației, descoperite într-o serie de morminte avarice din Bazinul Carpatic. Multe dintre aceste piese sunt considerate artefacte produse în Bizanț, de unde au fost importate în Khaganatul avar<sup>12</sup>. De exemplu, în câteva morminte din cimitirul avar de la Zamárdi - *Rétiföldek*, au fost descoperiți o serie de cercei din aur și argint cu pandantiv globular, care oferă analogii pentru forma globulară dar și pentru ornamentul prezent pe piesa de la Șpălnaca<sup>13</sup>. În consecință, aceste dovezi oferă un suport plauzibil ipotezei conform căreia și piesa de la Șpălnaca este un produs al unui atelier bizantin, care, prin comerț, a fost achiziționat de femeia îngropată la Șpălnaca/Șugud. Cel mai probabil, obiectul a fost achiziționat de către femeia în cauză, după ce ea și familia acesteia și-au stabilit sălașul la Șpălnaca, în Transilvania.

#### **Aprecieri finale**

Valoarea artistică a piesei de la Șpălnaca, caracteristicile tehnice de confecționare și ornamentare, argintarea ei susțin faptul că femeia în al cărui mormânt a fost descoperit obiectul a făcut parte din elita societății avarice din Transilvania. Afirmația este susținută și de celelalte artefacte descoperite în mormânt precum cerceii, mărețele, dar și alte accesorii vestimentare, care au făcut parte din inventarul funerar al mormântului. La toate acestea, se mai adaugă și faptul că femeia a fost înmormântată cu cal, un alt simbol al statutului social superior în comunitatea de la Șpălnaca. În cimitirul de la Șpălnaca, alături de femeia în cauză, a mai fost descoperit un mormânt de războinic avar, înmormântat cu cal<sup>14</sup>. Cele două persoane pot fi considerate liderii comunității avarice de la Șpălnaca.

---

<sup>12</sup> Vezi spre exemplu: Garam 1993; Garam 2001; Vida 2018.

<sup>13</sup> Bárdos, Garam 2009, I, Taf. 169/7-11, 171/5-9.

<sup>14</sup> Cosma 2018, p. 167-168.

**A PARADE OBJECT DISCOVERED IN THE AVAR CEMETERY FROM  
ȘPĂLNACA (ALBA COUNTY). UNIQUE ARTIFACT IN AVAR  
ARCHAEOLOGY FROM TRANSYLVANIA**

ABSTRACT

In the Avar cemetery of Șpálnaca, in the point “Șugud” Alba county, which dates back to the end of the 7<sup>th</sup> century and the first decades of the 8<sup>th</sup> century, a bronze globular artifact was discovered inside a woman’s grave; the object was manufactured through casting and was silver plated afterwards, both outside and inside. The globular space is decorated with geometric motifs, in the shape of triangles and rhombuses. The decorations were made by granulation, imprinted by pressure on the hemispherical surface and fixed in block by an adhesive binding agent. The upper semi-calotte placed in the middle of the upper calotte is decorated with other three semi-oval fields that intersect at the place where the bands touch. The artifact from Șpálnaca, presented in this scientific approach, can be now interpreted as an object of adornment that decorated the hat of a woman who was buried in the Avar cemetery at Șpálnaca. Regardless of the functionality of the artifact, the technical characteristics of its manufacturing and ornamentation, as well as the fact that the piece was silvered, indicate that the woman in whose grave the object was discovered was part of the elite of the Avar society in Transylvania.

LIST OF ILLUSTRATIONS:

Map 1 - Geographical arrangement of Șpálnaca locality, Alba county

Fig. 1 - Plan of the tomb at Șpálnaca where the object of adornment was discovered

Fig. 2 - Inventory of the female grave at Șpálnaca

Fig. 3 - Burial inventory of the horse grave in which the woman from Șpálnaca was buried

Fig. 4 - Hat ornament discovered in the tomb at Șpálnaca

Fig. 5 - 1. Voznesenka; - 2. Glodosy. Without scale (after Ambroz 1981, Kovalevskaja 1981, p. 107, Fig. 4a/29, 34)

**Bibliografie:**

Ambroz 1981 – K. Ambroz, Vostochoevropejskie i sredneaziatskie stepi v V – pervoj polovine VIII v., în: S. A. Pletneva (ed.), *Stepi Evrazii v epokhusrednevekovya*, Moskva, Nauka, 1981, p. 10-23

Bárdos, Garam 2009 – E. Bárdos, É. Garam, *Das Awarzeitliche Gräberfeld in Zamárdi-Rétiföldek*, Teil I, Monumenta Avaraorum Archaeologica, Budapest, 2009

- Botezatu, Blăjan 1989 – D. Botezatu, M. Blăjan, Mormântul prefeudal (sec. VI e.n.) de la Mediaș (jud. Sibiu). Studiu arheologic și antropologic, *Apulum*, 26, 1989, p. 347-354
- Cosma 2017 – C. Cosma, *Războinici avari în Transilvania/Avar warriors in Transylvania. Ethnic and cultural interferences in the 1<sup>st</sup> Millennium B.C. to the 1<sup>st</sup> Millennium A. D.* 23, Cluj-Napoca, 2017
- Cosma 2018 – C. Cosma, Graves with Horses Discovered in the 7th–8th Centuries Cemetery in Șpălnaca/Șugud (Alba County), *Ziridava*, 32, 2018, p. 157-175
- Garam 1998 – É. Garam, Avar kori csont oszor vagy korbacsvegek es oszorbuzoganyok, *Communicationes Archaeologicae Hungariae*, 1998, p. 109-121
- Garam 1993 – É. Garam, *Katalog der awarenzeitlichen goldgegenstände und der Fundstücke aus den Fürstengräbern im Ungarischen Nationalmuseum*. Catalogi Musei Nationalis Hungarici. Seria Archaeologica. I., Budapest, 1993
- Garam 2001 – É. Garam, *Funde byzantinischer Herkunft in der Awarenzeit vom Ende des 6. bis zum Ende des 7. Jahrhunderts*. Monumenta Avarorum Archaeologica 5. Budapest, 2001
- Grosu *et alii* 1995 – Al. V. Grosu, M. Blăjan, D. Botezatu, Mormântul cu ofrandă de moluște (secolul VIII e. n.) descoperit la Alba Iulia ”Stația de salvare”, în: S. Dumitrașcu, V. Moga, A. Chiriac, S. Șipoș (coord.), *Din istoria Europei romane*, Oradea, 1995, p. 275-284
- Kouznetsov, Lebedynsky 2005 – V. Kouznetsov, I. Lebedynsky, *Les Alains, Cavaliers des steppes, seigneurs, du Caucase I<sup>er</sup> – IV<sup>e</sup> siècle apr. J. – C.*, Paris, 2015
- Kovalevskaya 1981 – V. B. Kovalevskaya, Severokavkazkiedrevnosti, în: S. A. Pletveva (ed.), *Stepi Evrazii v epokhusrednevekoviya*, Moskva, Nauka, 1981, p. 83-97
- Pletveva 1981 – S. A. Pletveva (ed.), *Stepi Evrazii v epokhusrednevekoviya*, Moskva, Nauka, 1981
- Protase *et alii* 2000 – D. Protase, M. Blăjan, D. Botezatu, S. Haimovici, Șpălnaca, com. Hopârta, Jud. Alba, Punct Șugud, Campania 1999, *Cronica Cercetărilor Arheologice din România*, 2000, p. 104  
<http://www.cimec.ro/Arheologie/newcronica2000/indici/cronica.htm>.
- Vida 2018 – T. Vida, *A sztyeppei, a Bizánci és a Meroving birodalmak között. Kulturális változások a Kárpát-medence nyugati felén a 6-7. században*, Budapest, 2018