

ACTA MVSEI APVLENSIS

APULUM LX

series *ARCHAEOLOGICA ET ANTHROPOLOGICA*

Fondator

ION BERCIU

Editor

GABRIEL TIBERIU RUSTOIU

Colegiul editorial:

RADU ARDEVAN - Universitatea „Babeş-Bolyai”, Cluj-Napoca

NIKOLAUS BOROFFKA - Deutsches Archäologisches Institut, Berlin

HORIA ION CIUGUDEAN - Muzeul Național al Unirii, Alba Iulia

SORIN NEMETI - Universitatea „Babeş-Bolyai”, Cluj-Napoca

CHRISTOPHER F. E. PARE - Universitatea „Johannes Gutenberg”, Mainz

ZENO KARL PINTER - Universitatea „Lucian Blaga”, Sibiu

CRISTIAN IOAN POPA - Universitatea „1 Decembrie 1918”, Alba Iulia

FLORIAN MATEI-POPESCU - Institutul de Arheologie „Vasile Pârvan”,
București

IOAN CAROL OPRÎȘ - Universitatea București

AUREL RUSTOIU - Institutul de Arheologie și Istoria Artei, Cluj-Napoca

CRISTIAN SCHUSTER - Institutul de Arheologie „Vasile Pârvan”, București

VOLKER WOLLMANN - Obrigheim

Colegiul de redacție:

RADU OTA - redactor șef

CRISTINEL FÂNTÂNEANU - secretar de redacție

SIDONIA PETRONELA OLEA - membru

ADINA BOGDAN - membru

GEORGE VALENTIN BOUNEGRU - membru

CRISTIAN TITUS FLORESCU - membru

ILIE LASCU - membru

ANCA TIMOFAN - membru

Adresa de corespondență:

MUZEUL NAȚIONAL AL UNIRII ALBA IULIA

510010 ALBA IULIA

Str. Mihai Viteazul, 12-14

Tel. 0258/813300

Mailing address:

MUZEUL NAȚIONAL AL UNIRII ALBA IULIA

RO – 510010 ALBA IULIA

12-14, Mihai Viteazul St.

Tel. (+40) (258) 813300

www.revista-apulum.ro; www.mnuai.ro

© 2023 MUZEUL NAȚIONAL AL UNIRII ALBA IULIA

ISSN – 1013-428X

ISSN – 2247 – 8701

ISSN-L – 2247 – 8701

ACTA MVSEI APVLENSIS

APVLVM

LX

series *ARCHAEOLOGICA ET ANTHROPOLOGICA*



ALBA IULIA

MMXXIII

Tehnoredactare: RADU OTA

Traducerea și verificarea textelor în limba engleză: ADINA BOGDAN

Corectură: IOANA-DANIELA TRIF

Autorii își asumă întreaga răspundere pentru conținutul studiilor

Materialele nepublicate nu se restituie autorilor

S U M A R

CONTENTS – SOMMAIRE – INHALT

RADU OTA, Fondarea anuarului Apulum/Creation of Apulum Yearbook.....	IX
VOLKER WOLLMANN, RADU OTA, GEORGE VALENTIN BOUNEGRU, La ceas aniversar – Ion Berciu, fondatorul anuarului Apulum. Corespondență Ion Berciu – Volker Wollmann.....	XXI

STUDII ȘI ARTICOLE – STUDIES AND ARTICLES

ARHEOLOGIE & ANTROPOLOGIE

MIHAELA-MARIA BARBU, MIHAI GLIGOR, Materialul litic cioplit eneolitic din situl de la Petrești – <i>Groapa Galbenă</i> (jud. Alba) <i>Eneolithic Carved Lithic Material from Petrești - Groapa Galbenă Site (Alba County).....</i>	1
MIHAELA-MARIA BARBU, IOSIF VASILE FERENCZ, Materialul litic cioplit aparținând culturii Coțofeni din situl de la Alun – Terasa Dacică 1 <i>Knapped Lithic Material Belonging to the Coțofeni Culture from Alun Site – Terasa Dacică 1.....</i>	33
CAROL KACSÓ, Obiective și descoperiri din epoca bronzului de la Călinești - Maramureș <i>Bronzezeitliche Funde und Befunde aus Călinești – Maramureș... 45</i>	45
ILIE LASCU, Descoperiri din bronzul târziu de la Pianu de Jos – <i>Câmpu de Mijloc</i> <i>Late Bronze Finds from Pianu de Jos – Câmpu de Mijloc.....</i>	67
NIKOLAUS BOROFFKA, HORIA CIUGUDEAN, SVEND HANSEN, Teleac – 70 Years from the First Discovery. <i>Macedonian Bronzes from the Research in 2010-2011</i> <i>Teleac – la 70 de ani de la prima descoperire. Bronzuri</i>	

	<i>macedonene din cercetările anilor 2010-2011</i>	89
GABRIEL BĂLAN, ADRIAN BOLOG, CRISTIAN DIMA, SILVIU POPA, DANIEL TENTIȘ, ANDREI SOFICARU, Morminte din prima epocă a fierului descoperite la Gelmar (jud. Hunedoara)		
	<i>Early Iron Age Burials Discovered at Gelmar (Hunedoara County)</i>	129
MARIANA EGRI, ANDREEA DRĂGAN, AUREL RUSTOIU, ADRIAN CĂTĂLIN CĂSĂLEAN, MARINA MUSTEAȚĂ, GABRIEL TIBERIU RUSTOIU, Settlement and Land-Use Patterns in the Surroundings of the Iron Age Cemeteries at Sâncraia – Darvas (Alba County)		
	<i>Modele de organizare a așezărilor și de exploatare a teritoriului în arealul necropolelor din epoca fierului de la Sâncraia – Darvas (jud. Alba)</i>	157
AUREL RUSTOIU, Commentaria archaeologica et historica (VI) 1. Comentarii cu privire la o istorie a Daciei preromane schițată de Karl Strobel 2. Din nou despre „hambarele dacice” de la Grădiștea de Munte (jud. Hunedoara)		
	<i>Commentaria archaeologica et historica (VI) 1. Comments Regarding the History of pre-Roman Dacia that Was Proposed by Karl Strobel 2. Once Again about the Dacian Granaries from Grădiștea de Munte (Hunedoara County)</i>	193
DAN GEORGE ANGHEL, Olăritul la <i>Apulum</i> - ateliere, inventar tehnologic și produsele ceramice specifice		
	<i>Pottery at Apulum – Workshops, Technological Inventory and Specific Ceramics Products</i>	235
LUCIANA NEDELEA, A Statistical Analysis of the Roman Pottery Discovered within the Perimeter of the Porta decumana Pertaining to the Potaissa Legionary Fortress		
	<i>O analiză statistică a ceramicii romane descoperite în perimetrul porții decumana aparținând castrului roman Potaissa</i>	299
LIVIU PETCULESCU, Roman Military Equipment from Stolniceni (Râmnicu Vâlcea Town)		
	<i>Echipamentul militar roman de la Stolniceni (orașul Râmnicu Vâlcea)</i>	319
SORIN COCIȘ, VLAD-ANDREI LĂZĂRESCU, MARIUS-MIHAI CIUTĂ, Fibule pierdute – fibule regăsite. Cazul Alba Iulia		
	<i>Lost Brooches-Found Brooches. Alba Iulia Case</i>	339
ERGÜN LAFLI, MARTIN HENIG, Some Hellenistic and Roman Engraved Gemstones from Nicomedia and Bithynia (North-Western Marmara)		

<i>Câteva geme elenistice și romane din Nicomendia și Bithynia (nord-vestul Mării Marmara).....</i>	387
ANA-CRISTINA HAMAT, HOREA POP, Două inele de bronz cu gemă, descoperite la Șimleu Silvaniei <i>Two Bronze Rings with a Gem, Discovered at Șimleu Silvaniei</i>	405
MARIA NOUSSIS, Late Antique Triconch Churches in the Roman Province of Ancient Epirus <i>Bisericile în plan triconc din epoca antichității târzii din provincia romană a Epirului.....</i>	419
CĂLIN COSMA, Obiect de paradă descoperit în cimitirul avar de la Șpălnaca (jud. Alba). Artefact unicat în arheologia avară din Transilvania <i>A Parade Object Discovered in the Avar Cemetery from Șpălnaca (Alba County). Unique Artifact in Avar Archaeology from Transylvania</i>	433
GEORGE VALENTIN BOUNEGRU, OVIDIU-MAXIM OARGĂ, Un tezaur monetar din secolul al XII-lea descoperit la Cetatea de Baltă (jud. Alba) <i>A Monetary Hoard from the 12th Century Discovered at Cetatea de Baltă (Alba County).....</i>	445

VARIA

FÁBIÁN ISTVÁN, Colecțiile școlilor mureșene din a doua jumătate a secolului al XIX-lea și din secolul al XX-lea <i>The Collections of the Mureș County's Schools in the Second Half of the 19th Century and the 20th Century.....</i>	455
--	-----

RESTAURARE – CONSERVARE – INVESTIGAȚII **RESTORATION – CONSERVATION – INVESTIGATIONS**

SORIN ȘERBAN, O nouă tehnică de punere în valoare a unui vas <i>terra sigillata</i> cu decor în relief descoperit la Alba Iulia <i>A New Technique for the Valorisation of a Terra Sigillata Vessel with Relief Decoration Discovered at Alba Iulia.....</i>	465
SIDONIA PETRONELA OLEA, Tehnici de curățare în restaurarea unei statui romane din piatră din colecția Muzeului	

Municipal „Ioan Raica” din Sebeș <i>Cleaning Techniques in the Restoration of a Roman Stone Statue from the Collection of the „Ioan Raica” Municipal Museum in Sebeș.....</i>	473
--	-----

RECENZII ȘI NOTE DE LECTURĂ

REVIEWS AND READER'S NOTES

RADU OTA, Rada Varga, <i>Microistorii din Dacia Romană</i> , Ed. Mega, Cluj-Napoca, 2022, 131 pagini, 9 ilustrații alb-negru și color.....	487
GEORGE BOUNEGRU, Oana Tutilă, <i>Bijuterii romane din aur din colecțiile Muzeului Civilizației Dacice și Romane</i> , Ed. Mega, Cluj-Napoca, 2022, 74 pagini.....	491

COMEMORARE

COMMEMORATION

SABIN ADRIAN LUCA, Omagiu regretatului profesor Iuliu Adrian Paul/ Homage to the Late Professor Iuliu Adrian Paul (1930-2009).....	493
Lista autorilor.....	499

UN TEZAU MONETAR DIN SECOLUL AL XII-LEA DESCOPERIT LA CETATEA DE BALTĂ (JUD. ALBA)

George Valentin BOUNEGRU
Ovidiu-Maxim OARGĂ
Muzeul Național al Unirii Alba Iulia

Cuvinte cheie: Cetatea de Baltă, monede, Coloman, tezaur
Key words: Cetatea de Baltă, coins, Coloman, hoard

Micul tezaur monetar la care facem referire mai jos a ajuns în colecțiile Muzeului Național al Unirii Alba Iulia în acest an, fiind predat de către DJC Alba¹. Descoperirea s-a făcut cu ajutorul detectorului de metale, într-o zonă împădurită de pe raza comunei Cetatea de Baltă, punctul descoperirii fiind situat la aproximativ 2,5 km sud-est de centrul comunei și la câteva sute de metri nord de limita dintre județele Alba și Sibiu (**Fig. 1**).



Fig. 1

¹ Descoperitorul, Szakacs Jozef, a predat piesele către Primăria Cetatea de Baltă, în luna mai 2023. Conform legii au fost predate ulterior către DJC Alba, iar de aici au intrat în custodia Muzeului Național al Unirii. Din același lot de obiecte predate făcea parte și un inel medieval din bronz, care însă a fost descoperit în altă zonă de pe raza aceleiași comune. Piesele au fost restaurate în Laboratorul MNUAI de către dr. Dan Anghel, căruia îi mulțumim și pe această cale!

Din informațiile obținute de la autorii descoperirii, piesele se aflau aproape de suprafață, la maxim 10 cm față de nivelul actual de călcare. Acestea au fost împrăștiate în jurul unui copac pe o distanță liniară ce nu depășește 5-6 m. Condițiile descoperirii ne duc spre concluzia că ele făceau parte din același depozit împrăștiat în decursul timpului cu ajutorul factorilor naturali.

Locul descoperirii nu era cunoscut ca sit arheologic. Din apropiere, din punctul „sub Coastă” au fost recuperate un depozit de bronzuri aflat în Muzeul Târnăveni și materiale ceramice care indicau o așezare hallstattiană².

Tezaurul nostru este constituit dintr-un număr de opt piese întregi din argint și alte două fragmentare, din același material. Ele au fost emise în timpul regelui Coloman (1095-1116) și sunt descrise după cum urmează:

CATALOG:

Regatul Ungariei
Coloman (1095-1116)

1. denar

0,33 g., d:11,9 mm.

Av: +ΓA/BV/NA/RE între două cercuri perlate separate brațele unei cruci grecești. Globulă poziționată în câmpul central în stânga sus.

Rv: +LADI [...]Σ RE înscris între două cercuri care încadrează o cruce.

CNH I, 43, Huszár, 35; Tóth, a1.7.

2. denar

0,40 g., d:11,5 mm.

Av: +ΓA/BV/NA/RE între două cercuri perlate separate brațele unei cruci grecești. Globulă poziționată în câmpul central în stânga jos.

Rv: +LADLAVΣ RE înscris între două cercuri care încadrează o cruce.

CNH I, 43, Huszár, 35, Tóth, a1.6.

3. denar

0,41 g., d:11,3 mm.

Av: +ΓA/BV/NA/RE între două cercuri perlate separate brațele unei cruci grecești. Globulă poziționată în câmpul central în stânga sus.

Rv: +LADLAVΣ RE înscris între două cercuri care încadrează o cruce.

CNH I, 43, Huszár, 35 Tóth, a1.3.

² RepAlba 1995, Cetatea de Baltă, 3, p. 70.

4. denar

0,30 g., d:10,9 mm.

Av: +ΓA/BV/NA/RE între două cercuri perlate separate brațele unei cruci grecești. Globulă poziționată în câmpul central în dreapta sus.

Rv: +ΓADILAVS RE înscris între două cercuri care încadrează o cruce.

CNH I, 43, Huszár, 35, Tóth, a1.4.**5. denar**

0,42 g., d:11,9 mm.

Av: +ΓA/BV/NA/RE între două cercuri perlate separate brațele unei cruci grecești. Globulă poziționată în câmpul inscripției deasupra literei V.

Rv: +LADLAVS RE înscris între două cercuri care încadrează o cruce.

CNH I, 43, Huszár, 35 Tóth, a1.2.**6. denar**

0,49 g., 11,3 mm.

Av: +ΓA/BV/NA/RE între două cercuri perlate separate brațele unei cruci grecești. Două globule poziționate în câmpul inscripției sub litera A și după litera R.

Rv: +LADLAVS RE înscris între două cercuri care încadrează o cruce.

CNH I, 43, Huszár, 35.**7. denar**

0,45 g., d:11,4 mm.

Av: +ΓA/BV/NA/RE între două cercuri perlate separate brațele unei cruci grecești. Două globule poziționate în câmpul inscripției sub litera A și după aceasta în partea de sus.

Rv: +LADLAVS RE înscris între două cercuri care încadrează o cruce.

CNH I, 43, Huszár, 35, Tóth, a2.3.**8. denar**

0,48 g., 11,9 mm.

Av: +ΓA/BV/NA/RE între două cercuri perlate separate brațele unei cruci grecești. Însemn monetar sub forma unei bare în partea stângă sus a câmpului central și o globulă în câmpul inscripției după litera V.

Rv: +LADIȚLAVȚ RE înscris între două cercuri care încadrează o cruce.

CNH I, 43, Huszár, 35, Tóth, c1.8.**9. denar (fragment)**

0,25 g., d:11,1 mm.

Av: +ΓΑ/BV/NA [...] între două cercuri perlate separate brațele unei cruci grecești. Globulă poziționată în câmpul central în dreapta sus.

Rv: +LADIΣ[...] înscris între două cercuri care încadrează o cruce.

CNH I, 43, Huszár, 35 Tóth, a1.4.

10. denar (fragment)

0,14 g.

Av: +ΓΑ/ [...] /RE între două cercuri perlate separate brațele unei cruci grecești. Rv: +legendă ilizibilă înscris între două cercuri care încadrează o cruce.

CNH I, 43, Huszár, 35.

Pieseile noastre sunt cuprinse de către L. Réthy, în tipul 43 din *Corpus Nummorum Hungariae I*³. Ulterior, L. Huszár întocmește o nouă tipologizare, iar monedele prezentate mai sus se încadrează tipului 35⁴. Aversul pieselor este bine centrat. Între două cercuri perlate dispuse concentric este scrisă legenda: +ΓΑ/BV/ NA/RE⁵. În centru, este o cruce greacă ale cărei brațe străpung cercul interior, brațele sale oprindu-se în marginea celui exterior, determinând astfel separarea legendei în patru părți. Pe fiecare braț, în cercul perlat interior, există câte un nodul (care la microscop se distinge a fi o linie dispusă invers), care îl întretaie sau îl segmentează. Același tip de protuberanță există și în spațiul dintre cele două cercuri, urmată, la capătul fiecărui braț de cruce, de un triunghi. Pe nouă dintre piese sunt vizibile însemne monetare. Acestea sunt prezente atât în registrul inscripției, cât și în câmpul central. Recent, în catalogul monedelor arpadiene, acestea sunt definite drept semne monetare, fiind stabilite numeroase variante și subvariante, în funcție de forma pe care o au și de amplasarea lor pe aversul monedelor⁶. Potrivit acestei clasificări, piesele noastre se încadrează variantelor: a1.2 (nr. cat. 5), a1.3 (nr. cat. 3), a1.4 (nr. cat. 9 și 4)⁷, a1.6 (nr. cat. 2), a1.7 (nr.



Fig. 2

³ Vezi Réthy 1899, 43.

⁴ Huszár 1979, 35, p. 37.

⁵ Litera „N” apare grafic diferit, uneori fiind foarte asemănătoare literei „H”.

⁶ Tóth *et alii* 2018, p. 174-177.

⁷ Cu mențiunea că la piesa nr. 9, păstrată doar parțial, tipologizarea este arbitrară.

cat. 1), a.2.3 (nr. cat. 7), c1.8 (nr. cat. 8)⁸.

Pentru moneda cu nr. cat. 6, poziționarea semnelor monetare în câmpul inscripției este unică, raportată la clasificarea făcută de Tóth *et alii* (Fig. 2).

Reversul este realizat cu ștanțe mai mici decât cele ale aversului și este descentrat. El este similar din punct de vedere compozițional monedelor emise de regii arpadieni anteriori. Două cercuri concentrice formează un câmp în care este poziționată inscripția +LADLAVŹ RE. În interiorul cercului mic, este prezentă o cruce cu brațele egale, care îl împarte în patru cadrane. În fiecare sfert, se găsește câte o protuberanță triunghiulară. Reversul piesei cu nr. 8 se distinge prin grafia legendei în forma +LADIŹLAVŹ RE. O a treia variantă a aceluiași tip o întâlnim pe piesa cu nr. 5, ștanțată sub forma +ΓADILAVŹ RE. Diferențele apărute la grafia legendelor sunt datorate ștanțelor cu care au fost bătute și nu putem să le asociem unor eventuale serii cronologice distincte.

Monedele din tezaurul de la Cetatea de Baltă ar trebui privite în contextul mai larg al tezaurilor arpadiene din Transilvania. Dacă monedele descoperite în morminte sunt prezente în câteva necropole⁹, tezaurele conținând monede de la Coloman sunt extrem de rare. Primul tezaur publicat care cuprinde monede de la Coloman este cel descoperit la mijlocul secolului precedent în localitatea Zau de Câmpie (jud Mureș). Acesta are în componență 203 monede încheiate cu piese din timpul regelui Geza al II-lea (1141-1161)¹⁰. Din componența sa fac parte 39 piese emise în timpul regelui Coloman. În anii 80 ai secolului trecut, a fost descoperit unul dintre cele mai mari tezaure monetare arpadiene din Transilvania, la Sohodol, jud Alba¹¹. Cele cca. 1200 de monede au fost aflate într-o cutie metalică. Din păcate, piesele și cutia în care se aflau, au dispărut în condiții obscure, rămânând doar două bucați într-o colecție privată. Cel de-al treilea tezaur conținând monede de la Coloman a fost descoperit în anul 1991, la Bărăbanț (actualmente cartier al Alba Iuliei). Acesta a fost recuperat în bună parte și se află la Muzeul Național de Istorie a Transilvaniei¹². Dintre cele 186 de monede, un număr de 183 reprezintă oboli emiși de Coloman, în vreme ce trei piese sunt din timpul lui Bela al II-lea. Analizele prin activare cu neutroni efectuate pe acest din urmă tezaur au scos la iveală o puritate a argintului cuprinsă între 82 și 97%, însă această variație a concentrației nu se află în legătură directă cu greutatea pieselor¹³. Analizând piesele componente ale tezaurului de la Bărăbanț, Fr. Pap evidențiază semnele monetare prezente pe o

⁸ Tóth *et alii* 2018, p. 174-177.

⁹ Purece, Crângaci-Țiplic 2014, p. 20 și 23; Crângaci-Țiplic 2017, p. 306-314.

¹⁰ Sabău 1958, p. 62, 199.

¹¹ Munteanu 2006, p. 183.

¹² Papp, Blăjan 1995, p. 489.

¹³ Boros, Dărăban-Trandafir 1995, p. 232.

parte a monedelor, pledând pentru existența unor decalaje de timp în gravarea și baterea acestora¹⁴.

Nu cunoaștem însă existența unor monede tăiate în aceste trei tezaure. Practica reducerii argintului era una comună fiind utilizată deopotrivă răzuirea, sau tăierea monedelor de jur împrejur, ceea ce ducea la scăderea diametrului, ori secționarea. În ceea ce privește piesele noastre cu nr. 9 și 10 din tezaurul de la Cetatea de Baltă, opinăm că ele ar fi mai degrabă rupte și nu secționate prin tăiere. Fiind monede subțiri, ruperea era ușor de realizat. Marginile zimțate sau sinuoase pledează mai degrabă pentru ruperea lor, dar nu excludem nicio tăiere intenționată.

Celor trei tezaure menționate mai sus li se adaugă cel prezentat de noi. Chiar dacă este cel mai puțin numeros din punct de vedere cantitativ, el se înscrie în categoria tezaurelor mici. Calitatea foarte bună a monedelor a permis o serie de observații pe care le-am enunțat mai sus.

Lipsa unui context arheologic și imposibilitatea efectuării unei cercetări intruzive pe o suprafață extinsă datorită vegetației, îngreunează formularea unor concluzii amănunțite cu privire la acest depozit. Cu toate acestea, raritatea tezaurelor din perioadă îi conferă o valoare istorico-documentară.

În perioada sec. XI-XIII, veacuri lipsite în bună parte de izvoare și informații scrise, monedele aduc un plus de cunoaștere vieții sociale și economice a populațiilor care trăiau pe teritoriul actual al României¹⁵.

Monedele descoperite atât în tezaure, cât și singulare (surprinsse întâmplător sau în urma cercetărilor arheologice) pot fi analizate pe zone geografice (de exemplu, la sud de Dunăre, în sec. XI-XIII au circulat monedele bizantine, sârbești, dar și imitații bulgare după monedele bizantine)¹⁶.

Izvoarele scrise indică faptul că pe teritoriul Transilvaniei, de la retragerea romană și până în secolulul XIII, economia era semimonetară bazată pe cumpărarea prin monedă și, în același timp prin troc¹⁷.

În această zonă, primele emisiuni monetare apărute după acest veritabil *hiatus monetar* sunt cele bătute de către regii Ungariei, respectiv dinarii de argint emiși de către Ștefan I, Petru, Aba Samuel, Bela I, Solomon, Geza, Coloman, Bela al II-lea etc. Acestea sunt primele monede atestate, dar și primele emisiuni ale Regatului Ungariei¹⁸.

Proveniența celor mai multe monede din această perioadă sunt din necropolele cercetate arheologic pe teritoriul orașului Alba Iulia, cimitirele cunoscute fiind cele de la „Stația de Salvare”, strada Brândușei, „Izvorul

¹⁴ Pap, Blăjan 1995, p. 493-494.

¹⁵ Pițigoi 2016, p. 5.

¹⁶ *Ibidem*.

¹⁷ Kirîțescu 1964, p. 70.

¹⁸ *Ibidem*, p. 68.

Împăratului”, Catedrala Romano-Catolică¹⁹. Emisiuni de la regii Ștefan I, Petru, Bela I și Geza sunt descoperiri frecvente din morminte, însă nu există nicio piesă de la Coloman.

Cu toate acestea, în colecția numismatică a Muzeului Național al Unirii Alba Iulia, se află mai multe monede emise în timpul regelui Coloman, însă doar pentru patru dintre acestea este cunoscut și locul descoperirii. Două au fost identificate în anul 2006, cu ocazia săpăturilor preventive din Parcul Unirii, Fântâna Arteziană (nr. inv 10745 și 10746), celelalte două fiind descoperite în Cetatea „Alba Carolina”, lângă monumentul „Custozza”, în urma cercetărilor arheologice din anii 2011-2012 (nr. inv. 10958 și 10969).

Lor li se adaugă cele 10 piese provenite de la Cetatea de Baltă, urmând ca un diagnostic arheologic să identifice o prezumtivă locuire a zonei. Scopul materialului de față este acela de a aduce în atenție atât descoperirea în sine, cât și zona în care aceasta a fost făcută, un areal practic necunoscut din punct de vedere arheologic.

A MONETARY HOARD FROM THE 12TH CENTURY DISCOVERED AT CETATEA DE BALTĂ (ALBA COUNTY)

ABSTRACT

A monetary hoard discovered in a wooded area in the locality Cetatea de Baltă, in 2023, at the end of spring is presented. The hoard consists of 10 silver coins (obols) issued in the 12th century during the Hungarian king Coloman.

LIST OF ILLUSTRATIONS:

Fig. 1. The map with the place of discovery

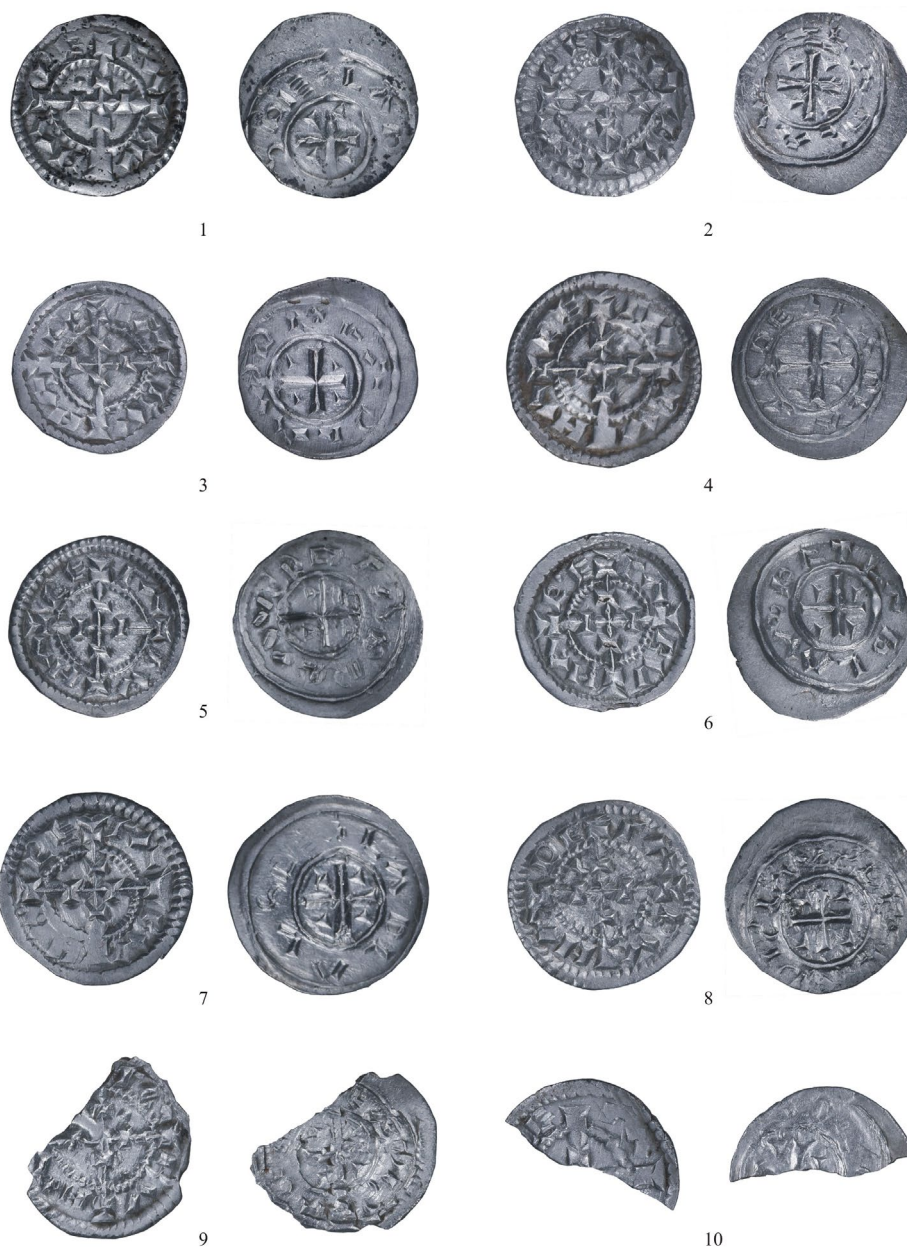
Fig. 2. Object no. 6

Plate 1. The Mediaeval hoard

¹⁹ Vezi HRE 2006.

Bibliografie:

- Boros, Dărăban-Trandafir 1995 – D. Boros, L. Dărăban-Trandafir, Analiza unor monede de argint din tezaurul de la Bărăbanț, jud. Alba (sec. XI-XII), prin metoda analizei prin activare cu neutroni, *Acta Musei Napocensis*, 32/1, 1995, p. 231-236
- Crîngaci-Țiplic 2017 – M. Crîngaci-Țiplic, Practica depunerii de monede în cimitirele din Transilvania (secolele XI-XIII). Interpretări și perspective, în: *Orbis Medievalis I. Locuirea medievală timpurie din Transilvania și vecinătăți* (Lucrările conferinței naționale Locuirea medievală timpurie din Transilvania și vecinătăți, Lipova (jud. Arad), 27-29 octombrie 2016. Cluj-Napoca, 2017, p. 301-332
- HRE 2006 – H. Ciugudean, Z. K. Pinter, G. T. Rustoiu (coord.), *Habitat-religie-eticitate: Descoperiri arheologice din secolele IX-XI în Transilvania. Habitat-Religion-Ethnicity: 9th-11th Century Archaeological Finds in Transylvania*. Catalog de expoziție/Exhibition Catalogue, Alba Iulia, 2006
- Huszár 1979 – L. Huszár, *Münzkatalog Ungarn: von 1000 bis Heute*, München, 1979
- Kirițescu 1964 – C. C. Kirițescu, *Sistemul bănesc al leului și precursorii lui*, vol. I, București, 1964
- Munteanu 2007 – C. Munteanu, Informații referitoare la două tezaure medievale timpurii descoperite în Transilvania, în: *Monedă și comerț în sud-estul Europei, I. Lucrările întâlnirii din anul 2007*. Sibiu – capitală culturală europeană, 2007, p. 183-186
- Pap, Blăjan 1995 – F. Pap, M. Blăjan, Tezaurul monetar de la Bărăbanț, jud. Alba (sec. XI-XII), *Acta Musei Napocensis*, 32/1, 1995, p. 489-496
- Pițigoi 2016 – I. A. Pițigoi, Considerații privind un posibil depozit monetar de secol XII da la Mogoșești, Județul Olt, *Studii și comunicări*, Seria Istorie, TOM XXV, Argeș, 2016, p. 5-14
- Purece, Crîngaci-Țiplic 2014 – S. Purece, M. Crîngaci-Țiplic, Prezența monedelor arpadiene în cimitirele din jurul bisericilor transilvănene, *Transilvania*, 2014, p. 19-28
- RepAlba 1995 – V. Moga, H. Ciugudean (eds.), *Repertoriul Arheologic al Județului Alba*, Bibliotheca Musei Apulensis II, Alba Iulia, 1995
- Réthy 1899 – L. Réthy, *Corpus Nummorum Hungariae I*, Budapest, 1899
- Sabău 1958 – N. Sabău, Circulația monetară în Transilvania secolelor XI-XIII, în lumina izvoarelor numismatice, *Studii și Cercetări de Numismatică*, II, 1958, p. 269-301
- Toma 2014 – C. Toma, Contribuția monedelor la stabilirea cronologiei cimitirului și bisericii de la Rădvani (jud. Bihor), *Cercetări numismatice*, XIX-XX, 2013-2014, p. 51-63
- Tóth et alii 2018 – Cs. Tóth, J. G. Kiss, A. Fekete, *Az Árpád-Kori Magyar pénzek Katalógusa I. - Catalogue of Árpadian coinage I*, Budapest, 2018



Plansa 1