

ACTA MVSEI APVLENSIS

APULUM LXI

series *ARCHAEOLOGICA ET ANTHROPOLOGICA*

Fondator

ION BERCIU

Editor

GABRIEL TIBERIU RUSTOIU

Colegiul editorial:

RADU ARDEVAN – Universitatea „Babeş-Bolyai”, Cluj-Napoca
DAN BĂCUEȚ-CRIȘAN – Muzeul Județean de Istorie și Artă, Zalău
NIKOLAUS BOROFFKA – Deutsches Archäologisches Institut, Berlin
HORIA ION CIUGUDEAN – Muzeul Național al Unirii, Alba Iulia
SORIN NEMETI – Universitatea „Babeş-Bolyai”, Cluj-Napoca
CHRISTOPHER F. E. PARE – Universitatea „Johannes Gutenberg”, Mainz
ZENO KARL PINTER – Universitatea „Lucian Blaga”, Sibiu
CRISTIAN IOAN POPA – Universitatea „1 Decembrie 1918”, Alba Iulia
FLORIAN MATEI-POPESCU – Institutul de Arheologie „Vasile Pârvan”, București
IOAN CAROL OPRIȘ – Universitatea București
EMANOIL PRIPON – Muzeul Județean de Istorie și Artă, Zalău
AUREL RUSTOIU – Institutul de Arheologie și Istoria Artei, Cluj-Napoca
CRISTIAN SCHUSTER – Institutul de Arheologie „Vasile Pârvan”, București
VOLKER WOLLMANN – Obrigheim

Colegiul de redacție:

RADU OTA – redactor șef
SIDONIA PETRONELA OLEA – secretar de redacție
CRISTINEL FÂNTÂNEANU – secretar de redacție
ADINA BOGDAN – membru
GEORGE VALENTIN BOUNEGRU – membru
ILIE LASCU – membru
CRISTIAN TITUS FLORESCU – membru
ANCA TIMOFAN – membru

Adresa de corespondență:

MUZEUL NAȚIONAL AL UNIRII ALBA IULIA
510010 ALBA IULIA
Str. Mihai Viteazul, 12-14
Tel. 0258/813300

Mailing address:

MUZEUL NAȚIONAL AL UNIRII ALBA IULIA
RO – 510010 ALBA IULIA
12-14, Mihai Viteazul St.
Tel. (+40) (258) 813300

www.revista-apulum.ro; www.mnuai.ro

© 2024 MUZEUL NAȚIONAL AL UNIRII ALBA IULIA

ISSN – 1013-428X

ISSN – 2247 – 8701

ISSN-L – 2247 – 8701

ACTA MVSEI APVLENSIS

APVLVM

LXI

series *ARCHAEOLOGICA ET ANTHROPOLOGICA*



ALBA IULIA

MMXXIII

Tehnoredactare: RADU OTA

Traducerea și verificarea textelor în limba engleză: ADINA BOGDAN

Autorii își asumă întreaga răspundere pentru conținutul studiilor

Materialele nepublicate nu se restituie autorilor

S U M A R

CONTENTS – SOMMAIRE – INHALT

IOAN OPRIȘ, In memoriam Hadriani Daicoviciu (11 octombrie 1932 – 4 octombrie 1984).....	XI
RADU ARDEVAN, Câteva amintiri despre Hadrian Daicoviciu.....	XXXI
VASILE MOGA, In memoriam Hadriani Daicoviciu.....	XXXIX
CRISTINEL FĂNTÂNEANU, Profesorul Sabin Adrian Luca la 65 de ani.....	XLI

STUDII ȘI ARTICOLE – STUDIES AND ARTICLES

ARHEOLOGIE & ANTROPOLOGIE

ARCHAEOLOGY & ANTHROPOLOGY

RADU-ANDREI SPIRIDON, Materialul litic șlefuit din situl de la Tărtăria - <i>Gura Luncii</i> (jud. Alba, România). Campaniile 2019 și 2021 <i>The Ground Stone Assemblage from Tărtăria - Gura Luncii (Alba County, Romania). 2019 and 2021 Campaigns</i>	1
TÜNDE HORVATH, An Unprovenanced Human Figurine in the Collection of Classical Antiquities of the Museum of Fine Arts (Part 1) <i>O figurină antropomorfă de origine necunoscută în colecția de antichități clasice a Muzeului de Arte Frumoase (partea I)</i>	51
GABRIEL BĂLAN, RALUCA BURLACU-TIMOFTE, ORIANA SVEDAC, ANDREI MĂRINCEAN, SORIN FELEA, Cercetările arheologice preventive de la Șag – <i>Situl 5</i> (jud. Timiș) <i>Rescue Archaeological Research at Șag – Site 5 (Timiș County)</i> ...	95
GABRIEL MIRCEA TALMAȚCHI, Proto-monede, bijuterii, amulete... Despre două categorii de piese de bronz descoperite în teritoriul Istro-Pontic (secolele V-III a.Chr.) <i>Proto-Coins, Jewels, Amulets... About Two Categories of Bronze Pieces Discovered in the Istro-Pontic Territory (5th-3rd Centuries BC)</i>	167

DOREL BONDOC, LIVIA BUZOIANU, O amforă elenistică șampilată de la Dăneasa, județul Olt <i>A Stamped Hellenistic Amphora from Dăneasa, Olt County.....</i>	193
MARIAM SLIMOUN, Les épitaphes bilingues, latin et araméen, de Tibiscum <i>Epitafurile bilingve, în latină și aramaică, de la Tibiscum.....</i>	199
GABRIELA FILIP, Sarcophagus of <i>Aelius Iulius Iulianus</i> from Romula, an Expression of Roman Provincial Art and Poetry <i>Sarcofagul lui Aelius Iulius Iulianus din Romula, o expresie a artei și poeziei provinciale romane</i>	231
RADU OTA, ANDREI BUTA †, Material tegular șampilat descoperit recent în castrul roman de la Apulum <i>Stamped Tegular Material Recently Discovered in the Roman Fortress of Apulum</i>	247
DAN GEORGE ANGHEL, Utilizarea gudronului din coajă de mesteacăn în perioada romană la Apulum <i>Use of Birch Bark Tar During the Roman Period at Apulum.....</i>	281
CSABA SZABÓ, IOAN MUNTEAN, MIRUNA LIBIȚĂ-PARTICĂ, ORSOLYA GYURKA, Materiality of Roman Religion in Apulum. Catalogue and Topography of the Finds <i>Materialitatea religiei romane la Apulum. Catalogul și topografia descoperirilor.....</i>	311
RADU PETCU, INGRID PETCU-LEVELI, A Lead Votive Statuette Depicting a <i>Genius Cucullatus</i> Discovered Near Tomis (Moesia Inferior) <i>O statueta votivă din plumb ilustrând un Genius Cucullatus descoperită lângă Tomis (Moesia Inferior).....</i>	377
ALEXANDER HARIZANOV, <i>Plumbatae</i> from <i>Dacia Ripensis</i> : the Lead-Weighted Darts From a Newly Discovered Fortified Settlement Near Modern-Day Dimovo, Bulgaria, in Their Provincial and Regional Context <i>Plumbatae din Dacia Ripensis: săgeți de mână cu plumb dintr-o așezare fortificată recent descoperită lângă Dimovo de astăzi, Bulgaria, în contextul lor provincial și regional</i>	395

ARHEOZOOLOGIE

ARCHAEOZOOLOGY

- ALEXANDRA-PAULA SICOE, MIHAI GLIGOR, SIMINA MARGARETA STANC, Exploatarea resurselor animale în așezarea eneolitică de la Alba Iulia - *Lumea Nouă*: analiza arheozoologică a unui complex aparținând grupului Foeni
Exploitation of Animal Resources in the Eneolithic Settlement of Alba Iulia - Lumea Nouă: Archaeozoological Analysis of a Feature Belonging to the Foeni Cultural Group 433
- XENIA POP, Cercetări arheozoologice în așezarea din epoca bronzului târziu de la Conop - *Sit 5* (Jud. Arad)
Archaeozoology Research in the Late Bronze Age Settlement at Conop - Sit 5 (Arad County)..... 455
- GEORGETA EL SUSI, FLORIN CIULAVU, Cercetări arheozoologice în așezarea romană de la Apulum – Colonia Aurelia Apulensis
Archaeozoological Research in the Roman Settlement from Apulum – Colonia Aurelia Apulensis 471

RESTAURARE – CONSERVARE – INVESTIGAȚII

RESTORATION – CONSERVATION – INVESTIGATIONS

- ANDREEA-BRÂNDUȘA BUNGĂRDEAN, Intervenții de conservare și restaurare asupra unui ancadrament de piatră descoperit la clădirea fostei primării din Turda
Conservation and Restoration Interventions on a Stone Framing Discovered at the Building of the Former Town Hall in Turda 503
- CARMEN CECILIA DRAGOMIR, Salvarea și protejarea patrimoniului cultural mobil provenit din descoperiri întâmplătoare. Studiu de caz: depozitul de bronzuri din comuna Iara, județul Cluj
Saving and Protecting Chance Discoveries of Movable Cultural Heritage. Case Study: the Bronze Deposit from Iara Comune, Cluj County..... 517

RECENZII ȘI NOTE DE LECTURĂ

REVIEWS AND READER'S NOTES

- MARIUS-MIHAI CIUTĂ, Tudor Roșu, Florin Bogdan, *Apulum. În universul unei reviste*, Bibliotheca Musei Apulensis XLII, Editura Muzeului Național al Unirii Alba Iulia – Editura Mega, Alba Iulia – Cluj-Napoca, 2023, 214 pagini..... 527
- GEORGE BOUNEGRU, Andrea Popa, *Managementul integrat al patrimoniului cultural mondial în România*, Studiu de caz: frontiera romană din Dacia. Siturile de epocă romană de la Brețcu, Comolău și Boroșneu Mare, Editura Astra Museum, Sibiu, 2023, 279 pagini, 73 figuri..... 537
- CLAUDIU PURDEA, Augustin Lazăr, Sorin Alămoreanu, Marius M. Ciută (ed.), *Combaterea spălării bunurilor culturale pe piața antichităților: rolul expertului judiciar/Fighting the laundering of cultural goods on the antiques market: the role of the judicial expert: in memoriam Barbara Deppert-Lippitz*, Ed. Universul Juridic, București, 2024, 311 pagini..... 539

CRONICA PUBLICAȚIILOR

THE CHRONICLE OF THE PUBLICATIONS

- GEORGE BOUNEGRU, Cronica publicațiilor membrilor Secției Arheologie, apărute în anul 2023..... 545
- SIDONIA PETRONELA OLEA, Cronica publicațiilor membrilor Compartimentelor Restaurare ceramică – metal – textile și Restaurare piatră din cadrul Centrului Național de Conservare – Restaurare Carte Veche Alba Iulia, apărute în anul 2023..... 550

NECROLOG

OBITUARY

RADU OTA, ANCA-DANIELA MATIȘ, ANCA TIMOFAN
Andrei Buta, un destin frânt prea devreme.....551

Lista autorilor.....555

PROTO-MONEDE, BIJUTERII, AMULETE...
DESPRE DOUĂ CATEGORII DE PIESE DE BRONZ DESCOPERITE ÎN
TERITORIUL ISTRO-PONTIC (SECOLELE V-III A.CHR.)

Gabriel Mircea TALMAȚCHI
Muzeul de Istorie Națională și Arheologie Constanța

Cuvinte cheie: arcuri miniaturale, inele cu butoni, bijuterii, amulete, mediu de schimb comercial, Dobrogea, secolele V-III a.Chr

Key words: miniature bows, knobbed rings, jewelry, amulets, medium of commercial exchange, Dobrudja, 5th-3rd centuries BC

Cercetările de specialitate desfășurate în ariile de interes arheologică și numismatică au avut un rol definitoriu în identificarea funcționalității și a cronologiei unor obiecte care aparțin categoriei numite generic *small finds*, cu precădere a celor care provin, întâmplător sau nu, din zona necropolelor antice. Din păcate, în ultimele două-trei decenii am constatat accentuarea lipsei asocierii informațiilor și a concluziilor rezultante de către specialiștii ambelor direcții de cercetare. Astfel, prin neparcurgerea documentației științifice de ambele părți, în studiul unor categorii de piese s-au inserat interpretări de la relativ diferite la total diferite. Aceste piese au, printre altele, și particularitatea că însumate, pentru fiecare categorie, dețin un număr redus de exemplare, provenind mai ales din descoperiri fortuite și în puține situații din cercetări arheologice edificatoare. De cele mai multe ori cauza principală a dificultății aprecierii cât mai corecte a rolului lor se datorează existenței doar a unor informații confuze de descoperire. Este și situația a două categorii de obiecte din bronz, care provin din spațiile unor necropole specifice secolelor V-III a.Chr, și anume arcurile miniaturale și verigile/inelele cu butoni.

1. Arcuri de metal miniaturale

1.1. Introducere

În cursul anului 2004, din sectorul unor reviste corespunzătoare licitațiilor internaționale de obiecte arheologice și numismatice, au fost surprinse două arcuri miniaturale de bronz. Acestea au fost interpretate de autorii catalogului licitației ca „*monede în formă de arc*”¹. De fapt a fost prima dată

¹ La Galerie Numismatique Bogdan Stambuliu, Vente Eux Encheres IV, Laussane, Dimanche, 28, Novembre, 2004, p. 63, nr. 270-271.

când astfel de descoperiri au fost aduse la cunoștința colecționarilor licitatori interesați și a cercetătorilor dedicați fenomenului premonetar sau proto-monetar.

În urmă cu aproximativ 15 ani publicam în context științific, în revista *Coin and Commerce in the South-East of Europe III*, în seria Biblioteca Brukenthal din Sibiu, primele două arcuri în miniatură de bronz, care prezentau trăsături generale de execuție asemănătoare, dar care dețineau și mici detalii diferite în modul lor de realizare².

De asemenea, în urmă cu un deceniu, am publicat în revista *Cercetări Numismatice* apărută sub egida Muzeului Național de Istorie a României, alte două exemplare, similare până la cele mai mici detalii cu cele publicate anterior³. Toate au fost descoperite întâmplător la Sinoie (com. Mihai Viteazu, jud. Constanța), în zona punctului *Movilele Dese*. Acest punct corespunde cu aria tumulară din perioadele arhaică și clasică din apropierea cetății Istros.

Pe lângă aceste patru descoperiri din Dobrogea, mai cunoaștem un exemplar care a fost găsit în timpul săpăturilor arheologice efectuate la Enisala (com. Sarichioi, jud. Tulcea), în zona necropolei getice birituale. Astfel este vorba despre un mormânt de incinerare din tumulul M 2-B, iar exemplarul era considerat ca fiind un obiect de podoabă⁴. În lista noastră cu descoperiri continuăm cu publicarea recentă a altor două exemplare. Primul a fost găsit în nord-estul Traciei (Bulgaria), cel mai probabil în zona Varna (Odessos)⁵. În sfârșit, în cursul anului 2023, a fost publicat un exemplar prezent în colecțiile numismatice ale Muzeului de Istorie Națională și Arheologie din Constanța. Acesta, fragmentar, fusese descoperit în mod întâmplător, „în urmă cu cel puțin două decenii” (în jurul anului 2011), în *chora* Istros-ului, tot în arealul teritorial al punctului *Movilele Dese*⁶.

La aceste exemplare adăugăm astăzi alte patru piese care au fost descoperite, tot întâmplător, în perioada anilor 1994-1998, în zona *Movilele Dese*.

1.2. Catalogul arcurilor miniaturale

1. AE; lungime totală: 43,5 mm; înălțime: 13 mm; greutate: 2,99 g; (**Fig. 1, nr. 1**).

2. AE; lungime totală: 47 mm; înălțime: 13 mm; greutate: 4,85 g; (**Fig. 1, nr. 2**).

² Talmațchi, Andreescu 2009, p. 41, nr. 1-2.

³ Talmațchi 2011, p. 18, nr. 1-2.

⁴ Simion 1974, p. 303; Talmațchi 2010, p. 13.

⁵ Türk *et alii* 2001, p. 5, 14-15, nr. 6.

⁶ Simion 1971, p. 104-105, fig. 25; Talmațchi 2023, p. 166.

3. AE; lungime totală: 50 mm; înălțime: 13 mm; greutate: 5,12 g; (**Fig. 1, nr. 3**).

4. AE; lungime totală: 47 mm; înălțime: 13 mm; greutate: 4,00 g; (**Fig. 1, nr. 4**).

În total, din bibliografia de specialitate științifică și din cataloage de licitații care cuprind diferite piese arheologice și numismatice, însumăm 13 exemplare. Ele sunt în totalitate realizate din bronz și redau imaginile unor arcuri de luptă sau de vânătoare la o scară mult redusă în comparație cu obiectele respective. Sunt realizate de meșteri specializați în prelucrarea metalului, într-o matriță bivalvă⁷. În acest stadiu al cercetărilor, credem că putem distinge patru matrițe pentru cele 13 piese cunoscute. Diferențierea stilistică a arcurilor se poate face fie după modul liniar sau nu de poziționare a săgeții, fie prin lipsa săgeții și, respectiv, fie prin prezența sau nu a capetelor arcului răsfrânte spre exterior. De asemenea, în două situații s-a constatat realizarea unor arcuri diferite majoritar ca model de reprezentare artistică.

Provenind din zona nord-estică a Traciei (aici incluzând și teritoriul dobrogean), sunt de menționat două tipare bivalve și un al treilea care are doar o nișă pentru turnarea unei categorii de vârfuri de săgeți de luptă⁸. Adăugăm apoi alte două tipare, similare cu cele amintite, publicate într-o revistă de licitații, fără a se specifica locul din care provin⁹. În sfârșit, un altul similar a fost descoperit cu mult timp în urmă în sudul Dunării, în Bulgaria de astăzi¹⁰. Toate aceste tipare menționate dețin spații dedicate turnării vârfurilor de săgeți (numite generic *de tip scitic*), pe când doar unele au și un spațiu dedicat turnării arcurilor din categoria celor prezentate în articolul de față. Corelarea celor două categorii de obiecte în aceleași tipare poate fi un indicator cronologic util, mai ales că beneficiem de datări și clasificări riguroase privind tipurile de vârfuri de săgeți de luptă¹¹. Și ne referim la cele din perioada *scitică*, despre a căror prezență în spațiul carpato-danubiano-pontic există numeroase dovezi arheologice¹².

În contribuțiile noastre anterioare privind studiul acestei categorii de piese, am fost tentați să le atribuim o posibilă calitate de bunuri pre-monetare (proto-monedele)¹³. Dar, evident, în lipsa contextelor arheologice clare, nu am avut nicio certitudine în acest sens. Foarte clare erau în schimb constatările

⁷ Talmațchi, Andreescu 2009, p. 41, nr. B1-B2, p. 51, B1-B2; Talmațchi 2010, p. 13.

⁸ La Galerie Numismatique Bogdan Stambuliu, Vente Eux Encheres IV, Laussane, Dimanche, 28, Novembre, 2004, p. 62, nr. 269.

⁹ Auction 1 JMPG, Saturday, 1st of December 2012 at 1 PM, Horel Kempinski, 1201 Geneva Switzerland, salon Lemah ABC, p. 117, nr. 733-734.

¹⁰ Vasiliev 1974, p. 55.

¹¹ Melyukova 1989; Melyukova 1995, p. 35; Petrenko 1995, p. 14.

¹² Vasiliev 1980, p. 74; Marta 1991, p. 34.

¹³ Talmațchi 2011, p. 18.

privind raritatea lor și mereu indicarea aceleiași arii de descoperiri, în mediul necropolelor. De asemenea, se menționa mereu apariția lor singulară și nu în asociere, nici măcar cu vârfuri de săgeți de luptă.

Majoritatea arcurilor apărute până în prezent (inclusiv cele din catalogul de față), cu mici diferențe oferite de dimensiuni și greutate, sunt asemănătoare în principiu, prezentând toate caracteristicile specifice detaliilor de formă ale unor arcuri propriu-zise. În fapt, ele imită ca reprezentare arcurile reflex complexe (dublu curbate) *scitice*. Acestea erau printre cele mai greu de realizat, necesitând abilități profesionale speciale, complicate în manevrare, dar cu randamente de funcționalitate net superioare tipului simplu unicurbat¹⁴. După cum se poate lesne vedea, de fiecare dată în reprezentare coarda arcului este liniară, dar arcul este într-o poziție *relaxată* (nu întins ca pregătit pentru tragere). Există aproape întotdeauna un element *fizic* care leagă corpul arcului de coarda acestuia, fiind probabil săgeata propriu-zisă. Piese sunt bine lustruite, ușor retușate post-turnare, ceea ce dovedește o atenție deosebită acordată modului în care arată obiectul pentru destinația și rolul ales. Greutatea tuturor exemplarelor cunoscute până în prezent variază între 2,99 și 5,12 g, un singur exemplar cântărind 9,50 g.

1.3. Funcționalitate și semnificație

Arcul a reprezentat unul dintre cele mai importante arme de luptă și de vânătoare descoperite în istoria umanității. Beneficiind de îmbunătățiri din ce în ce mai performante, pe măsura progreselor tehnologice, a câștigat în precizie și forță.

Ca simple obiecte, arcurile miniaturale *circulau* posibil în relațiile de schimb, având o valoare simbolică de *putere magică religioasă*, îndeplinind o funcție de *bun deosebit*, cu o valoare apreciată corespunzător. După cum am mai menționat, singurul exemplar descoperit în timpul săpăturilor arheologice, cel de la Enisala, a fost considerat obiect de podoabă. După părerea noastră, astfel de exemplare, alături de toate celelalte descoperite în zonele de necropolă din apropierea cetăților Istros și Odessos, ar putea fi considerate mai degrabă ca amulete. Raritatea lor în descoperiri și modul lor de reprezentare ar exclude folosirea în viața cotidiană. Caracteristica lor ipotetică de armă (atac sau apărare) este secundară semnificației lor simbolice. O dovadă în acest sens este forma lor în *așteptare* și nu *întinsă sau armată*, săgeata fiind doar pusă în arc fără a oferi nici măcar iluzoriu ideea de a ținti ceva. Imaginea de ansamblu sugerează un obiect important prezent în inventarul funerar pentru defunct, care îl va ajuta să se descurce în viața de apoi.

¹⁴ Chiriac 1996, p. 154.

În viața cotidiană ele ar putea reprezenta un simbol al unui statut social (sau politic, profan și cultic) sau etnic, un bun material care să întărească și să consolideze autoritatea locală de prestigiu, folosită în ierarhizarea socială și politică. Dar care, la urma urmei, însoțesc decedatul, probabil membru al unei elite, în lumea celor morți.

Aceste ultime două posibile semnificații specifice lumii celor vii și a celor morți nu au nicio legătură cu catalogarea lor ca bunuri de schimb comerciale. Ele nu măsurau în mod absolut o marfă și nu erau numeroase ca producere pentru a fi folosite curent ca *monedă de schimb*. În mod cert, ca și alte obiecte deosebite din perioadă, ele aveau în schimb *un preț*, pentru care se plăteau, în contrapartidă cu alte mărfuri, sau se făceau schimburi cu alte obiecte tot deosebite pentru respectivele comunități umane.

1.4. Cronologie

Marea majoritate a publicațiilor în care au apărut astfel de arcuiri miniaturale din bronz propun, ca interval cronologic privind turnarea și utilizarea lor, secolele VI-V a.Chr.¹⁵, V-IV a.Chr.¹⁶ sau V-III a.Chr.¹⁷ Poate datarea în secolele V-IV a.Chr. este cea mai corectă de ales, dacă ne raportăm la unica piesă obținută într-un context arheologic controlabil, cea de la Enisala. Iar dacă ne gândim la debutul turnării lor, opinăm ca posibil moment abia mijlocul secolului al V-lea a.Chr. Este foarte important de precizat că perioada secolelor V-III a.Chr. în teritoriul istro-pontic este considerată ca fiind influențată de cultura materială scitică, cu consecințe și asupra sferei culturale grecești și locale. Acest fapt este demonstrat prin numeroasele interferențe și interacțiuni culturale, așa cum ne dezvăluie informațiile literare, istorice și arheologice din epocă¹⁸. Adăugăm faptul că, corelând o serie de descoperiri arheologice din Asia Centrală, arcul complex de luptă reflex de tip *scitic* dublu curbat (modelele originale), este cunoscut a fi folosit din secolele VII-VI a.Chr.¹⁹. Astfel, va dura o vreme până când el ajunge și în spațiul aflat în vestul Pontului Euxin.

1.5. Producție și difuziune

Un alt aspect important de limpezit este cel al locului în care au fost turnate aceste exemplare. Cetatea de origine milesiană Istros mai turna în tipare,

¹⁵ La Galerie Numismatique Bogdan Stambuliu, Vente Eux Encheres IV, Laussane, Dimanche, 28, Novembre, 2004, p. 63.

¹⁶ Simion 1974, p. 303.

¹⁷ Türk *et alii* 2001, p. 14-15.

¹⁸ Simion 2005, p. 61.

¹⁹ Anatol'evič Litvinskij 1986, p. 76-82.

aproximativ în același timp (și în prima jumătate a secolului al V-lea a.Chr.), semne monetare de mai multe tipuri, care acopereau necesitățile folosirii lor ca instrumente de măsurare a valorii. Dacă inițial este posibil ca ele să fi fost destinate unor servicii religioase, ulterior ele au fost destinate doar unor servicii de natură economico-comercială, inclusiv semnele monetare care prezintă simboluri diferite imprimate pe nervura centrală a fiecărui exemplar, care indicau un centru grecesc ionian de pe coasta vest-pontică a Mării Negre. În bibliografia temei, nu neapărat în lucrări cu caracter științific, am surprins asocierea arcurilor miniaturale cu cetatea Istros (ca centru care ar fi turnat astfel de piese), fără să se ofere vreun argument pentru susținerea ipotezei respective²⁰.

Fiecare comunitate umană specifică antichității preromane era concentrată din punct de vedere religios printr-un ansamblu de practici sau rituri/ritualuri, în cadrul oficierei unui anumit cult, care încerca să câștige bunăvoința unei anumite divinități. Zeitate sau zeități care, pentru a-și îndeplini scopul și rolul, beneficiau de o serie de atribute personale, în general diferite de la o zeitate la alta (vezi Panteonul grecesc). Pentru comunitățile de origine greacă, arcul se regăsește în colecția de obiecte personale folosite de Apollo și Artemis. Dar, pentru perioadele arhaică și clasică, Apollo după Zeus, pare cea mai importantă prezență a *lumii grecești*. Arcul reprezintă unul dintre atributele centrale ale lui Apollo, fiind preferat în reprezentările zeității din perioadele respective²¹. Dacă avem în vedere că descoperirile cunoscute sunt făcute, cu mici excepții, în zona tumulară de lângă Istros, putem emite ipoteza producerii lor în mediul grecesc de aici. Un indiciu este și depunerea lor în morminte pentru a se stabili o legătură între defunct și zeitatea centrală a cetății.

Dar, de asemenea, chiar dacă am putea stabili o legătură cu mediul grecesc în ceea ce privește producția lor, trebuie să avem în vedere și faptul că aceste arcuri metalice în miniatură, elegante ca formă și detaliu, ar putea fi conectate și cu influențele directe provenite din cultura specifică lumii scitice, puternic prezentă în zonele nord-vestice ale Mării Negre²².

În opinia noastră, încă la stadiu preliminar, având în vedere lipsa unor informații mai concludente de natură arheologică, aceste arcuri miniaturale le putem considera ca fiind produse în zona cetăților ioniene, spre exemplu la Istros. Doar că sunt destinate în general unui mediu cultural mai larg, hibrid de tip greco-scit, cu privire specială asupra populației de origine scitică.

²⁰ La Galerie Numismatique Bogdan Stambuliu, Vente Eux Encheres IV, Laussane, Dimanche, 28, Novembre, 2004, p. 63, nr. 270-271.

²¹ Panait-Bîrzescu 2010, p. 76.

²² Eckhardt 1991, p. 143-149.

2. Verigi sau inele cu butoni

2.1. Introducere

O altă categorie de obiecte descoperite în necropole și așezări, databile în perioada preromană, sunt cele numite verigi/inele sau *brățări* cu ornamente sub forma a trei sau patru butoni, de cele mai multe ori dispuși simetric.

Descoperirea celor nouă exemplare din catalog aparține factorului fortuit, fapt consemnat deseori pentru marea majoritate a acestor piese cunoscute în bibliografia de specialitate, pe o arie largă din fostele zone tracică, geto-dacică și scordiscă. Noile puncte cu descoperiri sunt corespunzătoare doar spațiului dobrogean astfel: Agigea cu două exemplare (com. Agigea, jud. Constanța), Bugeac (com. Ostrov, jud. Constanța), Coslugea (com. Lipnița, jud. Constanța), Dunăreni (com. Aliman, jud. Constanța), Floriile cu două exemplare (com. Aliman, jud. Constanța, punct *Adâncata*), Izvoarele (com. Lipnița, jud. Constanța), Topraisar (com. Topraisar, jud. Constanța), Tufani (com. Independența, jud. Constanța) și Viile (com. Ion Corvin, jud. Constanța).

2.2. Catalogul verigilor/inelelor cu butoni

Verigi sau inele de tip 1/a (tipologie conform Moscalu 1996)

1. AE; 1,92 g; diametru interior maxim 16 mm; diametru exterior maxim fără butoni 21 mm; diametrul exterior maxim cu butoni 26 mm; secțiune ovală, aproape plată; prezintă posibil doi sau trei butoni (fiecare cu un dublu cap), dispuși distanțat la intervale uniforme pe marginea exterioară a inelului; de fapt unul din butoni este lipsă, ori abia se vede sau este abia marcat - există doar o alveolare semicirculară; piesa ar fi fost descoperită întâmplător în urmă cu peste trei decenii în aria administrativă a localității Viile; conform Moscalu 1990, fig. 1, nr. 6.

2. AE; 3,70 g; diametru interior maxim 15 mm; diametru exterior maxim fără butoni 22 mm; diametrul exterior maxim cu butoni 25 mm; în secțiune ovală, aproape plată; prezintă trei butoni dispuși distanțat la intervale uniforme pe marginea exterioară a inelului, butonii sunt foarte tociți (doi abia vizibili, abia marcați); turnare nereușită într-un tipar uzat?; piesa ar fi fost descoperită întâmplător în urmă cu peste trei decenii în aria administrativă a localității Floriile, punctul *Adâncata*; conform Moscalu 1990, fig. 1, nr. 14.

3. AE; 4,64 g; diametru interior maxim 13 mm; diametru exterior maxim fără butoni 20,5 mm; diametrul exterior maxim cu butoni 25,5 mm; secțiune circulară; prezintă trei butoni cu câte două capete, dispuși distanțat la intervale uniforme (fiecare cu un dublu cap), pe marginea exterioară a inelului; ușor

nefinisat complet pe diametrul cercului interior; piesa ar fi fost descoperită întâmplător în urmă cu peste trei decenii în zona fortificației getice de la Dunăreni; conform Moscalu 1990, fig. 1, nr. 6.

4. AE; 4,72 g; diametru interior maxim 17 mm; diametru exterior maxim fără butoni 22,5 mm; diametrul exterior maxim cu butoni 25 mm; secțiune ovală, aproape plată; prezintă trei butoni (fiecare cu un dublu cap) dispuși distanțat la intervale aproximativ uniforme pe marginea exterioară a inelului; prezintă un defect în relief pe latura exterioară a cercului metalic care nu a fost eliminat după turnare; se adaugă o deformare pe o laterală care pare a fi însoțită și de prezența unui punct vizibil; de asemenea, piesa nu este finisată în totalitate, rămânând încă părți de la turnare, ceea ce a condus la o îngroșare accentuată a unei margini a piesei; ar fi fost descoperită întâmplător în urmă cu peste trei decenii în aria administrativă a localității Bugeac; conform Moscalu 1990, fig. 1, nr. 2.

5. AE; 5,23 g; diametru interior maxim 17 mm; diametru exterior maxim fără butoni 22 mm; diametrul exterior maxim cu butoni 25,5 mm; piesă aproximativ circulară, cu secțiune circulară; prezintă trei butoni dispuși distanțat la intervale uniforme (fiecare cu un dublu cap), pe marginea exterioară a inelului; piesa ar fi fost descoperită întâmplător în urmă cu peste trei decenii în curtea fostul IAS Agigea; conform Moscalu 1990, fig. 1, nr. 14.

6. AE; 5,60 g; diametru interior maxim 16 mm; diametru exterior maxim fără butoni 24 mm; diametrul exterior maxim cu butoni 30 mm; secțiune ovală; prezintă patru butoni dispuși distanțat la intervale uniforme pe marginea exterioară a inelului; inv. nr. MINA Constanța 83.729; piesa ar fi fost descoperită întâmplător în urmă cu peste trei decenii în apropierea punctului Golful Pietrei, Coslugea; conform Glodariu 1984, p. 73, fig. 1, nr. 6; Moscalu 1990, fig. 1, nr. 15; Rustoiu 1996, tip 2, fig. 55, nr. 14; Simion 2003b, p. 279, 314, fig. 14, nr. 5.

7. AE; 6,50 g; diametru interior maxim 16 mm; diametru exterior maxim fără butoni 26 mm; diametrul exterior maxim cu butoni 27 mm; secțiune relativ circulară; prezintă patru butoni dispuși simetric și un al cincilea capăt îngroșat (dacă este un al cincilea buton este doar marcat subtil, care ar fi poziționat nesimetric), pe marginea exterioară a inelului; piesa ar fi fost descoperită întâmplător în urmă cu peste trei decenii în aria administrativă a localității Floriile, punctul *Adâncata*; conform Glodariu 1984, p. 73, fig. 1, nr. 6; Moscalu 1990, fig. 1, nr. 15; Rustoiu 1996, tip 2, fig. 55, nr. 14; Simion 2003b, p. 279, 314, fig. 14, nr. 5.

8. AE; 7,78 g; diametru interior maxim 16 mm; diametru exterior maxim fără butoni; 26 mm; diametrul exterior maxim cu butoni 28 mm; secțiune relativ circulară?; prezintă trei butoni dubli (fiecare cu un dublu cap), pe marginea exterioară a inelului; exemplarul a rămas nefinisat după turnare, rămânând mult material în plus care oferă o imagine inestetică, chiar grosolană; piesa ar fi fost descoperită întâmplător în urmă cu peste trei decenii în aria administrativă a localității Izvoarele; piesa ar putea fi considerată ca obiect nefinalizat; inv. nr. MINA Constanța 83.728; conform Moscalu 1990, fig. 1, nr. 2.

9. AE; 11,13 g; diametru interior maxim 23 mm; diametru exterior maxim fără butoni 29 mm; diametrul exterior maxim cu butoni 32,5 mm; piesă ovală; în secțiune circulară; prezintă trei butoni dispuși distanțat la intervale relativ uniforme (fiecare cu un dublu cap), pe marginea exterioară a inelului; o margine a piesei este retezată liniar; piesa ar fi fost descoperită întâmplător în urmă cu peste trei decenii în curtea fostul IAS Agigea; conform Moscalu 1990, fig. 1, nr. 6.

2.3. Informații arheologice privind locurile de descoperire

Ce date arheologice cunoaștem până în prezent în locurile cu descoperirile respective?

La Agigea este cunoscută o necropolă de incinerare descoperită în livada fostului IAS, datată în perioadă Latene (din a doua jumătate a secolului al IV-lea a.Chr. - începutul secolului al III-lea a.Chr.)²³. Se adaugă alte materiale apărute într-o groapă săpată în anul 1996 (datată în secolele IV-III a.Chr.) și descoperiri din intravilan, la 150 de metri est de șoseaua Constanța-Mangalia (două vase elenistice din secolele III-II a.Chr.)²⁴.

La Bugeac au fost descoperite trei necropole getice specifice secolelor V-III a.Chr.²⁵.

La Coslugea, în vârful unui bot de deal aflat în sud-vestul lacului Oltina, în punctul numit de localnici *Colțul Pietrei sau Dealul Pietrii*, este prezentă o așezare getică fortificată, poziționată la 2 km sud-vest, în linie dreaptă față de actualul sat Satu Nou și la 6 km sud-est, în linie dreaptă, de așezarea fortificată

²³ Irimia 1973, p. 62-63; Irimia 1991, p. 97-100.

²⁴ Irimia 2006a, p. 124-126.

²⁵ Irimia 1968, p. 193-233; Irimia 1979, p. 55-76; Irimia 1983, p. 79-83; Irimia 1985, p. 75-85; Irimia 1986a, p. 74-88; Irimia 1986b, fasc. 13, R 93-R109; Irimia 1992, p. 161-172; Irimia 2010, p. 106.

de la Satu Nou, punctul *Valea lui Voicu*. Conform lui Mihai Irimia, materialul ceramic getic și elenistic descoperit întâmplător aparține secolelor III-II a.Chr.²⁶.

La Dunăreni, diferite piese arheologice provin din interiorul unei așezări fortificate getice, aflate în apropierea celei romane²⁷, pe dealul Muzait, poziționată pe malul Dunării la aproximativ 5 km nord-est de sat. Modul de prezentare a așezării și sistemul de fortificare ar sugera existența unei dave. Puținele materiale arheologice recoltate de la suprafața sa cuprind fragmente ceramice grosiere locale și grecești (de la amfore de Sinope, Rhodos și Cos)²⁸. În raza localității, în interiorul fostului IAS, a mai fost descoperit și un mormânt de incinerare, care poate fi datat, pe baza inventarului ceramic, în secolul al III-lea a.Chr.²⁹ De asemenea, din punctul *Gura Zăvalului*, provin urmele unei așezări și ale unei necropole getice de perioadă Latène (din secolele IV-I a.Chr.)³⁰.

Ce se cunoaște la Floriile (punctul general numit *Adâncata*) din perspectiva interesului științific, din punct de vedere arheologic? Putem răspunde la această întrebare prin însumarea unor informații repertoriare întâmplător, care pornesc de la o serie de observații efectuate la suprafața terenului, în strânsă corelație cu relieful local. Concluzia primară a fost cea conform căreia în zonă este atestat cel mai mare centru specific populației getice din teritoriul pontic, la care se alătură urme importante ale unor elemente grecești statornicite aici din rațiuni diverse. Ansamblul de așezări a fost ordonat cronologic, într-o primă așezare getică fortificată numită convențional *Adâncata I*³¹ și o a doua, ale aceleiași populații, de tip deschis și paralelă în evoluție cu prima, numită *Adâncata II*³². Așezarea fortificată din punctul *Adâncata I*, poziționată la aproximativ 3,5 km est de Floriile și 1,5 km sud-vest de fostul sat *Adâncata*³³, identificată în punctul *Dealul Cișmelei*, pe platoul nordic al dealului *Dedibal*, beneficiază de numeroase descoperiri arheologice. Această așezare a fost considerată un important centru rezidențial, fortificat cu valuri de pământ și șanțuri adiacente, care a cunoscut mai multe etape de evoluție și dezvoltare. Partea sa superioară coincide cu o posibilă acropolă fortificată cu o incintă de piatră, cu laturile patrulate de 150 x 150 m³⁴. Pentru această așezare *Adâncata I*, a fost propusă o datare cuprinsă fie între sfârșitul secolului al VI-lea - începutul secolului al V-lea a.Chr. și secolul I a.Chr. - I p.Chr.³⁵, fie între sfârșitul

²⁶ Irimia 2007, p. 145; Irimia 2010, p. 106.

²⁷ Irimia 2007, p. 214, fig. 27.

²⁸ Irimia 2010, p. 98-99.

²⁹ Irimia 1973, p. 12-13; Irimia 1983, p. 84.

³⁰ LMI III, p. 951, pozițiile 219, 220, 221.

³¹ Irimia 2007, p. 150.

³² Irimia 2007, p. 150-151.

³³ Irimia 2004, p. 178-179; Irimia 2004-2005, p. 320.

³⁴ Irimia 2004, p. 178-179; Irimia 2007, p. 150; Irimia 2010, p. 94-95.

³⁵ Irimia 2007, p. 152.

secolului al VI-lea a.Chr. și secolul II sau secolul I a.Chr.³⁶, eventual și în secolul I p.Chr.³⁷. Așezarea deschisă apare în punctul *Adâncata II*, fiind delimitată spre nord-vest de trei tumuli, iar spre sud-est de alți doi tumuli. Ea este nefortificată și organizată în mai multe *insule*, dispuse fiecare pe aproximativ 500 x 250 m³⁸. Materialul arheologic și numismatic, în general, este asemănător cu cel din zona punctului *Adâncata I*, cu mici diferențe. Astfel, finalul acestei așezări este propus pentru secolul al II-lea a.Chr.³⁹, invocându-se lipsa deocamdată a ceramicii autohtone și elenistice specifică secolului I a.Chr. Oricum, așezarea fortificată autohtonă din punctul *Adâncata I* și cea deschisă din punctul *Adâncata II* par să fi avut o evoluție sincronă, începând cu secolul al V-lea și mai ales din secolul al IV-lea a.Chr.

Pe malul drept al Dunării, unul dintre cele mai importante vaduri de trecere dinspre Dobrogea spre Muntenia, l-a reprezentat cel din dreptul localității Izvoarele sau Pârjoaia, cum mai apare în unele referințe bibliografice mai vechi⁴⁰. O serie de cercetări de suprafață au recuperat de pe un promontoriu vestigii preromane care atestă existența unei așezări getice (de tip *dava*) în punctul *La Tablă*, datată în secolele VI-I a.Chr.⁴¹. De asemenea, strict de pe plaja de aproximativ 500-600 metri aflată pe malul Dunării, în punctul *Kale Gherghi*, au fost strânse întâmplător numeroase fragmente ceramice (getice sub forma unor fragmente de vase de tip clopot, de tip borcan cu butoni și brâuri alveolate, vase ornamentate *cu pieptenele*, fructiere, cești, străchini, castroane, căni, boluri, capace de vase și grecești din categoriile amfore de Thasos, Rhodos, Sinope, Kolofonion, Pseudo-Cos, *kantharoi*, *pythoi*, boluri elenistice în relief originale și imitații getice⁴²) și piese metalice (diferite podoabe, monede etc.⁴³). Pot fi enumerate descoperiri specifice primei și celei de a doua vârstă a fierului⁴⁴, care sugerează prezența unei locuiri anterioare epocii romane⁴⁵. Aceasta, erodată de apele fluviului, ar fi fost înzestrată cu un *vallum* și șanț de apărare⁴⁶. De asemenea, tot pe plaja Dunării a fost descoperită o locuință cu podea datată în secolul al II-lea a.Chr.⁴⁷.

³⁶ Irimia 2010, p. 96.

³⁷ Irimia 2010, p. 108.

³⁸ Irimia 2004-2005, p. 341; Irimia 2007, p. 150-151; Irimia 2010, p. 96-97.

³⁹ Irimia 2004-2005, p. 358.

⁴⁰ Culică 1967, p. 683; Diaconu, Angheliescu 1968, p. 351; Diaconu 1971, p. 315-316.

⁴¹ Irimia 1988, p. 36; Irimia 2007, p. 146.

⁴² Conovici, Mușețeanu 1975, p. 547; Irimia 2006b, p. 71-79; Irimia 2007, p. 146.

⁴³ Culică 1970, p. 619-622.

⁴⁴ Culică 1967, p. 677.

⁴⁵ Irimia 1988, p. 36, n. 43.

⁴⁶ Irimia 1988, p. 100.

⁴⁷ Irimia 2007, p. 146.

În zona agricolă a localității Topraisar au fost descoperite o așezare de tip Latène și un mormânt din aceeași perioadă⁴⁸. O serie de cercetări de suprafață desfășurate la începutul anilor 2000, efectuate de o echipă de la muzeul constănțean, pentru verificarea terenului în scopul unor investiții privind conducte magistrale de gaze, au condus la identificarea unei fortificații elenistice cu o suprafață de aproximativ 10-15 ha. Fortificația se află la 2,5 km sud-vest de Topraisar, în punctul *Valea cu Tranșee*. Materialele ceramice recuperate aparțineau secolelor IV-II a.Chr. (în special fragmente de amfore).

Cu ocazia unor săpături desfășurate în anul 1972 la Tufani, pentru realizarea unui siloz, în aria unui IAS, a apărut un *lekythos* elenistic (dintr-un mormânt ?), datat la sfârșitul secolului al IV-lea sau începutul secolului al III-lea a.Chr.⁴⁹.

La aproximativ 2 km est de fântâna aflată pe șoseaua Ion Corvin-Viile și la aproximativ 1,5 km sud-est de localitatea Viile, în punctul numit de localnici *d-ai-a parte*, a fost descoperită o necropolă de incinerare geto-dacică. Singurul mormânt efectiv apărut este datat în perioada Latène și are în inventarul funerar o urnă și un vas capac⁵⁰. Din zonă au mai fost recuperate vase de tip clopot, un crater, o cană, o amforă de Thasos etc⁵¹.

2.4. Funcționalitate și semnificație

Piesele prezente în catalog sunt turnate în tipare, care au evoluat din categoria verigilor sau inelelor simple, fără ornamente⁵². Ioan Glodariu a identificat patru tipuri principale și câteva variante⁵³, piesele din catalogul nostru aparținând, la modul general, primelor două. O altă clasificare care a fost realizată de Aurel Rustoiu, ne face să includem exemplarele noastre în tipul 2 (verigi cu noduri, 2a-2d)⁵⁴. Așa cum se poate observa, aceste piese nu sunt unitare ca mod de prezentare, beneficiind de particularități stilistice, chiar și în situația exemplarelor catalogate în cadrul unei certe variante distincte (diametrul tubului – circular sau nu, dispunerea pozițională exactă a butonilor – uniformi sau neuniformi, numărul de butoni etc).

Din bibliografia de specialitate am putut constata variabilitatea teoriilor privind modul lor multiplu de folosire, funcțional și ornamental. De asemenea,

⁴⁸<http://ran.cimec.ro/sel.asp?descript=topraisar-topraisar-constanta-asezarea-latene-de-la-topraisar-cod-sit-ran-63081.01>.

⁴⁹ Irimia 1990, p. 172, nr. 8; Irimia 1991, p. 103, fig. 3, nr. 5, p. 112-113.

⁵⁰ Irimia 1991, p. 117-118, n. 55.

⁵¹ Aricescu 1970, p. 223; Irimia 1991, p. 117.

⁵² Glodariu 1984, p. 67.

⁵³ Glodariu 1984, p. 64.

⁵⁴ Rustoiu 1996, p. 106.

am recepționat posibilitatea folosirii lor ca o modă curentă, foarte populară în perioada elenistică și ușor ulterior. Putem aminti din acest punct de vedere considerarea lor ca piese de cingătoare sau pandantive (spre exemplu pe o fibulă); atârănători de centură, cataramă cu verigi (însoțind de fapt cataramele)⁵⁵, în asociere cu cataramă (de care se puteau atârna obiecte sau ornamente, întregind accesoriile de îmbrăcăminte) sau fără cataramă (dar în locuri unde puteau fi folosite ca centuri)⁵⁶; atârănători pentru suspendarea ofrandelor în temple ca o practică de cult, pe coloane sau pereți⁵⁷; piese de harnașament (din secolul al IV-lea a.Chr.), fixate pe o zăbală⁵⁸ etc.

O altă destinație a lor ar fi fost cea specifică unui mediu de schimb comercial, chiar într-o anumită măsură monetară. Pentru o posibilă valoare echivalentă de monedă avem câteva opinii în acest sens⁵⁹. Adăugăm și o opinie în care se propune la stadiul de ipoteză, cu argumentele corespunzătoare, apartenența lor la un mediu general al schimburilor de valoare, unde exemplarele sunt obiecte manifestate ca mijloace de schimb/comerț pentru a satisface cerințele comerțului cu amănuntul, spre exemplu în teritoriile tracice⁶⁰. Faptul că aceste verigi/inele sunt de dimensiuni și greutate diferite ar trebui să ne conducă la admiterea posibilității corespondenței lor la două sau trei denominări. De asemenea, un alt argument pentru apartenența lor la mediul de schimb ar fi faptul că unele au o formă brută, nefinisată după turnare și în consecință nu ar fi fost destinate unei utilizări specifice care să necesite păstrarea strictă a formei. Un ultim argument privește descoperirea unor verigi sau inele îmbinate câte două, câte trei sau câte patru. Astfel de cercuri rudimentar realizate și decorate cu bile ar putea fi folosite cu dificultate pentru orice producție și scopuri zilnice, iar explicația logică a existenței lor este de a accepta că au fost special realizate ca mijloace obiectuale de schimb⁶¹. În ultimii treizeci de ani diferite case de licitații din vestul continentului european și din America au oferit spre vânzare multe astfel de exemplare, fiind considerate apriori ca proto-monedele sau inele monede⁶², considerate ca aparținând mediului celtic⁶³.

⁵⁵ Glodariu 1984, p. 68-69.

⁵⁶ Glodariu 1984, p. 70.

⁵⁷ Glodariu 1984, p. 69; Rustoiu 1996, p. 107.

⁵⁸ Rustoiu 1996, p. 107; despre posibilitatea ca aceste verigi sau inele să fi fost părți ale seturilor de curele sau echipament pentru cai vezi și la Dębiec, Karwowski 2014, p. 667, 673; Dębiec, Karwowski 2016, p. 133.

⁵⁹ Dembski 1995, p. 72; Stojić 2006, p. 16-18; Kemenczei 2012, p. 344; Dębiec, Karwowski 2016, p. 133.

⁶⁰ Topalov 2007, p. 704-705.

⁶¹ Topalov 2007, p. 704-705.

⁶² <https://www.acsearch.info/search.html?id=2063654>;

<https://www.acsearch.info/search.html?id=9715453>;

<https://www.acsearch.info/search.html?id=2220405>;

Sigur că această frenetică activitate nu face parte din aria științifică a problemei, dar asocierea lor cu fenomenul monetar primordial sau premonetar este o nouă sugestie către mediul de schimb amintit. Noi nu excludem această posibilă funcționalitate, dar nu știm dacă acest fapt este real dincolo de teritoriile cu populație de origine tracică și getică. Această funcție o excludem în aria populației grecești, care la momentul respectiv, al secolelor IV-III a.Chr., cunoștea numeroase tipuri monetare bătute în monetăriile aflate în toată lumea greacă, care susțineau comerțul și economiile specifice coloniilor din Grecia Magna și cea continentală.

2.5. Cronologie

Din punct de vedere cronologic ne vom raporta strict la situația constatată în descoperirile arheologice anterioare din Dobrogea, similare cu noile piese din catalog. Astfel de descoperiri sunt datate în contexte clare din secolele IV-III a.Chr.⁶⁴, de la sfârșitul secolului IV a.Chr. sau din secolul IV - parțial și în secolul al III-lea a.Chr.⁶⁵. În același timp, multe dintre cele descoperite în Dacia preromană sunt datate în secolele I a.Chr. - I p.Chr.⁶⁶.

2.6. Producție și difuziune

Piesele numite la modul general verigi/inele sau *brățări* cu butoni sunt produse în tipare inițial în centrele grecești din nordul și vestul Pontului Euxin (situație demonstrată printr-un tipar în care se turnau piese cu trei butoni la Olbia⁶⁷ și alte descoperiri provenind din morminte din necropolele grecești de la Odessos⁶⁸ și Apollonia⁶⁹)⁷⁰. Ulterior ele s-au răspândit și au fost asimilate de comunitățile scitică, celtică, tracică, dacică și getică⁷¹. Este cert faptul că unele sunt realizate și în ateliere din arealul populațiilor locale⁷² (vezi unele exemplare

<https://www.acsearch.info/search.html?id=1448911>;

<https://www.acsearch.info/search.html?id=6787197>; <https://celticcoins.com/shop/artefacts/bronze-knobbed-harness-ring/etc>.

⁶³ Auction 1 JMPG, Saturday, 1st of December 2012 at 1 PM, Horel Kempinski, 1201 Geneva Switzerland, salon Lemah ABC, p. 28-29, nr. 200-208.

⁶⁴ Irimia 1977, p. 75; Glodariu 1984, p. 70; Moscalu 1990, p. 149.

⁶⁵ Irimia 1977, p. 73, 75.

⁶⁶ Rustoiu 1996, p. 106-107.

⁶⁷ Moscalu 1990, p. 150.

⁶⁸ Aceste descoperiri sunt considerate în bibliografia bulgară ca fiind descoperiri tracice în mediu grecesc, conform Irimia 1977, p. 74; vezi și Moscalu 1990, p. 150.

⁶⁹ Moscalu 1990, p. 150.

⁷⁰ Pentru producerea lor de către greci vezi la Venedicov 1948, p. 25, fig. 27.

⁷¹ Zirra 1971, p. 171-238; Glodariu 1984, p. 70; Rustoiu 1996, p. 106-107.

⁷² Dizdar *et alii* 2022, p. 224.

de calitate și de mai puțină calitate, așa cum sunt cele nefinisate sau cu numeroase defecte de turnare, care sunt numite ca fiind de tip hibrid⁷³.

Deci, astfel de piese cunosc o arie geografică de răspândire semnificativă, din nordul Mării Negre până în Europa centrală și partea de centru și sud-vest a Peninsulei Balcanice⁷⁴. În apropierea teritoriului istro-pontic reținem descoperirile apărute în așezări, cetăți și necropole din Muntenia, Moldova și Transilvania⁷⁵.

Descoperirile unor astfel de piese din Dobrogea, de mai mari sau de mai mici dimensiuni, sunt prezente în câteva morminte din necropolele date în perioada preromană. Astfel, menționăm descoperirile de la Murighiol (mormânt de incinerare nr. 5 cu urnă⁷⁶), Bugeac (mormântul nr. 9 din cimitirul nr. 2)⁷⁷, Enisala (mormântul nr. 5 din tumulul M 6B)⁷⁸, Ciucurova (mormânt getic de incinerare cu urnă)⁷⁹, Constanța (punct Medeea, mormânt dublu de înhumare, considerat grecesc)⁸⁰, Floriile (în două morminte de incinerare descoperite fortuit)⁸¹ și Canlia (unde piesa din inventarul funerar este considerată brățară)⁸².

De asemenea, descoperirea lor în apropierea unor așezări fortificate specifice populației locale din partea de sud-vest a teritoriului istro-pontic, de pe malul dobrogean al Dunării, ar putea să susțină opinia privind producerea lor și în mediile locale getice și tracice, atât prin piese bune din punct de vedere calitativ, cât și mai puțin bune, care prezintă defecte de turnare. Acestea din urmă sunt neglijate din punct de vedere estetic, fiind lăsate în mod intenționat resturi de metal suplimentare, care au avut consecințe negative inclusiv asupra aspectului funcțional.

Concluzii

Ca în multe alte spații geografice din lumea antică, în cel istro-pontic se practica acumularea de obiecte de valoare, aflate în posesia elitei locale. Unele devin chiar însemne de putere, care aveau o mare semnificație simbolică și chiar reprezentau bunuri de prestigiu. De asemenea, pe de o parte, deținerea unor bunuri în exces a condus la acumularea și depozitarea lor în beneficiul

⁷³ Glodariu 1984, p. 70; Rustoiu 1996, p. 106.

⁷⁴ Moscalu 1990, p. 149; Dizdar *et alii* 2022, p. 198-199.

⁷⁵ Chiriac, Iconomu 2005, p. 210-211.

⁷⁶ Bujor 1955, p. 575-576, 578, pl. I/11; Bujor 1971, p. 131-134.

⁷⁷ Irimia 1968, p. 221, 231, fig. 31.

⁷⁸ Simion 1971, p. 118, fig. 31 g; Irimia 1977, p. 73; Simion 2003b, p. 279, mormântul nr. 5, 314, fig. 14, nr. 5.

⁷⁹ Simion 2003a, p. 155, 157, fig. 1, nr. 4.

⁸⁰ Irimia 1977, p. 73-75.

⁸¹ Chiriac, Iconomu 2005, p. 209-212.

⁸² Moscalu 1990, p. 150.

prestigiului local. Pe de altă parte acestea puteau lua la un moment dat calea depunerilor rituale.

Odată cu transformările economice și accelerarea bazată pe repere palpabile ale schimbului, s-au dezvoltat relații directe între coloniștii greci și populațiile aflate în împrejurimile apropiate sau mai îndepărtate (getice și scitice), care au stat la baza evoluției economice a centrului colonial respectiv. În noile condiții ale contactelor de perioadă arhaică s-a creat contextul utilizării unor obiecte premonetare ca echivalent valoric.

De-a lungul timpului, s-au propus mai multe tipuri de produse metalice care să se integreze unui fenomen mai amplu de schimb manifestat în vestul Mării Negre. Cu toate acestea, multe dintre acestea nu au beneficiat de argumente puternice pentru a rezista acestor destinații în timp, altele au fost considerate a avea un impact slab asupra realităților premonetare, fiind cunoscut un număr mic de exemplare, sau care s-au aflat la granița interpretării lor ca bunuri de prestigiu în comunitate.

Pe această scară evolutivă a sistemelor economice, apariția semnelor monetare și apoi a monedelor (caracterizate prin manevrabilitate, dimensiuni, greutate, metal), au definit procesul economic și comercial greco-autohton.

Cel mai probabil, cea mai mare parte a pieselor din cele două categorii analizate, sunt descoperiri întâmplătoare care provin din morminte iremediabil distruse. Ca urmare lipsesc de cele mai multe ori informațiile concrete privind contextul istorico-arheologic al descoperirilor. Totuși, frecvența descoperirii lor în inventarele unor morminte (cu predilecție de incinerăție), indică cărei lumi le aparțineau. Spre deosebire de arcurile miniaturale, verigile/inele au apărut și în contexte arheologice, în cadrul unor inventare funerare care oferă indicii privind cronologia lor.

Arcurile miniaturale de bronz, realizate în mai multe tipare prin turnare, pot fi considerate cu precădere ca amulete, însoțitoare fidele celor din lumea celor vii, cât și în cea religioasă, a celor decedați, pentru obținerea unor ajutoare divine în lumea *de dincolo*. Având în vedere lipsa unor informații mai concludente care ar putea proveni din contextul unor săpături arheologice, le considerăm ca fiind produse în zona cetăților ioniene, mai ales la Istros. În general, ele sunt destinate mediului hibrid greco-scit, cu privire specială asupra populației de origine scitică.

Piese considerate de tip verigi/inele sau brățări, măcar pentru anumite arii geografice, din cauza multiplelor întrebuințări, erau articole asociate costumelor, bijuterii feminine sau amulete (pentru a proteja, vindeca sau ajuta, în contexte religioase sau laice)⁸³. Considerarea lor astfel poate fi pusă în legătură cu crearea unei particularități în ceea ce privește modul de realizare și purtare a

⁸³ Despre considerarea lor ca amulete vezi la Dizdar *et alii* 2022, p. 225.

costumelor respective, fiind specifice persoanelor feminine din elita nobiliară. Nu în ultimul rând, în alte zone puteau fi folosite ca piese din echipamentul de harnașament de la cai. Reținem și posibilitatea asocierii lor cu un mediu al schimburilor comerciale, ca proto-monede. Din punctul nostru de vedere rămâne în continuare o anumită ambiguitate privind destinația și rolul lor, atâta timp cât le analizăm în contextul unor indivizi diferiți, a unor societăți umane diferite, pe arii geografice diferite etc⁸⁴. Iar personalitatea umană, colectivă sau individuală, rămâne mereu diversă și surprinzătoare în alegerile făcute.

Nu în ultimul rând, piesele prezente în catalog adaugă alte câteva noi descoperiri (pentru arcurile miniaturale) și le dublează pe cele cunoscute (pentru verigi/inele cu butoni) în teritoriul istro-pontic, îmbogățind semnificativ cunoștințele noastre privind distribuția și lista localităților cu descoperiri cunoscute din arealul geografic menționat.

PROTO-COINS, JEWELS, AMULETS...
ABOUT TWO CATEGORIES OF BRONZE PIECES DISCOVERED IN THE
ISTRO-PONTIC TERRITORY (5th-3rd CENTURIES BC)

ABSTRACT

The specialized research carried out in the archaeological and numismatic areas have had a defining role in identifying the functionality and chronology of some objects that belong to the category called *small finds*, especially those that come, by chance or not, from the area of ancient necropolises. Unfortunately, given that in the last two or even three decades we have noticed an increasing separation of those fields (to the detriment of both), by not going through the scientific documentation on both sides, based precisely on the lack of knowledge of the published works, in the study some categories of artefacts have subtly inserted their interpretations ranging from relatively different to totally different. These pieces have, among other things, the particularity that for each category, they have a small number of specimens, coming mainly from chance finds and in few cases from edifying archaeological research. Most of the time, the main cause of the difficulty in assessing their role as accurately as possible is due to existence of only confusing discovery information. It is also the case of two categories of objects, which come from the areas of necropolises specific to the 5th-3rd centuries BC, namely miniature bows and knobbed rings.

The miniature bronze bows, made in several patterns by casting, can be considered above all as amulets, companions both in the daily world of the living and in the religious world of the deceased, to obtain divine help in the afterlife. In the absence of more conclusive information that could come from the context of some archaeological

⁸⁴ Despre diferențele semnificative în ceea ce privește rolul unor obiecte în cadrul comunităților umane vezi la Bohak 2015, p. 83; Raja, Rüpke 2015, p. 11; o poziție contrară vezi la Dizdar *et alii* 2022, p. 225.

excavations, we consider them to have been produced in the area of the Ionian fortresses, especially at Istros, possibly also at Tomis and Odessos. In general, they are intended for the Greco-Scythian environment, with special regard to the population of Scythian origin.

The pieces considered as knobbed rings, at least for certain geographical areas, due to their multiple uses, were items associated with costumes, female jewelry or amulets (to protect, heal or help, in religious or secular contexts). Their consideration in this way can be linked to the creation of a particularity in terms of the way of making and wearing the respective costumes, being specific to female persons from the noble elite. Last but not least, in other areas they could be used as parts of horse harness equipment. They are generally referred to in the bibliography as knobbed rings, but also as *bracelets*. We also note the possibility of their association with an environment of commercial exchanges, as proto-currencies. From our point of view, there is still some ambiguity regarding their destination and role, as long as we analyze them in the context of different individuals, different human societies, in different geographical areas etc.

LIST OF ILLUSTRATIONS:

Fig. 1. 1-4. Miniature bronze bows discovered in Dobrudja

Fig. 2. 1-6. Knobbed rings discovered in Dobrudja at Viile, Floriile, Dunăreni, Bugeac, Agigea and Coslugea

Fig. 3. 7-9. Knobbed rings discovered in Dobrudja at Floriile, Izvoarele and Agigea

Bibliografie:

- Anatol'evič Litvinskij 1986 – B. Anatol'evič Litvinskij, *Antike und frühmittelalterliche Grabhügel im westlichen Fergana-Becken, Tadžikistan (Materialien zur Allgemeinen und Vergleichenden Archäologie, 16)*, München, 1986
- Aricescu 1970 – A. Aricescu, „Noi date cu privire la cimitirele getice din zona Dunării în Dobrogea”, în: *Sesiunea de comunicări a muzeelor de istorie*, vol. I, 1964, București, 1970, p. 222-239
- Bohak 2015 – G. Bohak, „Amulets”, în: R. Raja, J. Rüpke (eds.), *A Companion to the Archaeology of Religion in the Ancient World*, Chichester, 2015, p. 83-95
- Bujor 1955 – E. Bujor, „Săpăturile de salvare de la Murighiol”, *Studii și Cercetări de Istorie Veche*, 6/3-4, 1955, p. 571-580
- Bujor 1971 – Ex. Bujor, „Cu privire la începutul celei de a doua epoci a fierului în lumina cercetărilor de la Murighiol-Tulcea”, *Peuce*, 2, 1971, p. 131-134
- Čižmář 2002 – M. Čižmář, „Laténský depot ze Ptení k poznání kontaktů našeho území s jihem”, *Památky Archeologické*, XCIII/2, 2002, p. 194-225
- Chiriac 1996 – C. Chiriac, „Despre prezența arcului reflex la Tropaeum Traiani în perioada proto-bizantină”, *Arheologia Moldovei*, 19, 1996, p. 149-168

- Chiriac, Iconomu 2005 – C. Chiriac, C. Iconomu, „Descoperiri arheologice din zona aşezării getice de la Floriile (jud. Constanța)”, *Arheologia Moldovei*, 28, 2005, p. 209-217
- Conovici, Mușețeanu 1975 – N. Conovici, C. Mușețeanu, „Câteva torți de amfore șampilate elenistice din județul Ialomița și sud-vestul Dobrogei”, *Studii și Cercetări de Istorie Veche și Arheologie*, 26/4, 1975, p. 541-550
- Culică 1967 – V. Culică, „O unealtă scitică de orfevrărie la Dunărea de Jos”, *Studii și Cercetări de Istorie Veche*, 18/4, 1967, p. 677-685
- Culică 1970 – V. Culică, „Fibule din prima și a doua epocă a fierului găsite în sud-vestul Dobrogei”, *Studii și Cercetări de Istorie Veche*, 21/4, 1970, p. 619-622
- Debiec, Karwowski 2014 – M. Debiec, M. Karwowski, „Celtic Knotenringe from Staré Hradisko”, în: J. Čížmářová, N. Venclová, G. Březinová (eds.), *Moravské křižovatky, Střední Podunají mezi pravěkem a historií, Věnováno památce Miloše Čížmáře*, Moravské zemské muzeum Brno, 2014, Brno, p. 667-680
- Debiec, Karwowski 2016 – M. Debiec, M. Karwowski, „A Typological Study of the La Tène Knotenringe in the Territory of the Boii”, în: M. Karwowski, P. C. Ramsel (eds.), *Boii-Taurisci, Proceedings of the International Seminar, Oberleis-Klement, June 14th-15th 2012*, Mitteilungen der Prähistorischen Kommission, Band 85, Wien, 2016, p. 115-146
- Dembski 1995 – G. Dembski, „Vorrömische und keltische Funde aus dem nordöstlichen Niederösterreich”, *Mitteilungen der Österreichischen Numismatischen Gesellschaft*, 35/4, 1995, p. 65-72
- Diaconu 1971 – P. Diaconu, „În căutarea Dafnei”, *Pontica*, 4, 1971, p. 311-318
- Diaconu, Anghelescu 1968 – P. Diaconu, N. Anghelescu, „Urme de locuire în colțul de sud-vest al Dobrogei”, *Revista Muzeelor*, 4/5, 1968, p. 348-351
- Dizdar *et alii* 2022 – M. Dizdar, M. Ljuština, A. Tonc, „Late Latene bronze knobbed rings and armrings in the south-eastern Carpathian Basin: beloved jewellery and amulets of the scordiscan women?”, în: M. Dizdar (ed.), *Iron Age Female identities in the southern Carpathian basin*, Zagreb, 2022, p. 198-231
- Eckhardt 1991 – H. Eckhardt, *Der schwirrende Tod-die Bogenwaffe der Steppe. Archäologie der Ukraine*, Archäologisches Landesmuseum, Schleswig, 1991
- Glodariu 1984 – I. Glodariu, „„Brățărele” cu nodozități Latène târzii în Dacia”, *Acta Musei Napocensis*, 21, 1984, p. 63-80
- Irimia 1968 – M. Irimia, „Cimitirele de incinerare geto-dacice de la Bugeac-Ostrov”, *Pontica*, 1, 1968, p. 193-234
- Irimia 1973 – M. Irimia, „Descoperiri noi privind populația autohtonă a Dobrogei și legăturile ei cu coloniile grecești (sec. V-I î.e.n.)”, *Pontica*, 6, 1973, p. 7-71
- Irimia 1977 – M. Irimia, „Un tip de brățări din a doua epocă a fierului la Dunărea de Jos”, *Peuce*, 6, 1977, p. 73-77
- Irimia 1979 – M. Irimia, „Descoperiri noi în cimitirul getic de la Bugeac, comuna Ostrov (1972-1977-1978). Raport preliminar”, *Pontica*, 12, 1979, p. 55-76
- Irimia 1983 – M. Irimia, „Date noi privind necropolele din Dobrogea în a doua epocă a fierului”, *Pontica*, 16, 1983, p. 69-148
- Irimia 1985 – M. Irimia, „Date noi privind necropolele getice de la Bugeac, com. Ostrov, jud. Constanța”, *Thraco-Dacica*, 6, 1985, p. 75-85

- Irimia 1986a – M. Irimia, „Descoperiri în necropola getică de la Bugeac, com. Ostrov”, *Materiale și Cercetări Arheologice*, 16, 1986, p. 74-88
- Irimia 1986b – M. Irimia, „La nécropole gétique de V^e-IV^e siècles av. n. è. de Bugeac”, în: M.-E. Mariën (ed.), *Inventaria Archaeologica. Corpus des ensembles Archéologiques*, fasc. 13, R 93 - R 109, 1986
- Irimia 1988 – M. Irimia, „Unele considerații privind sfârșitul Latène-ului geto-dacic și continuitatea civilizației autohtone în Dobrogea”, *Studii și Cercetări de Istorie Veche și Arheologie*, 39/1, 1988, p. 33-44
- Irimia 1990 – M. Irimia, „Noi mărturii arheologice privind geții din Dobrogea în a doua epocă a fierului”, *Symposia Thracologica*, 8, 1990, p. 171-172
- Irimia 1991 – M. Irimia, „Noi mărturii arheologice privind a doua epocă a fierului în Dobrogea”, *Pontica*, 24, 1991, p. 97-121
- Irimia 1992 – M. Irimia, „Descoperiri noi în necropola getică de la Bugeac, jud. Constanța”, *Materiale și Cercetări Arheologice*, 17, 1992, p. 161-172
- Irimia 2004 – M. Irimia, „Die getische Befestigung von Adâncata (Gem. Aliman, Kr. Constanța) und einige Fragen über die Beziehungen zwischen der autochtonen Zivilisation und der griechisch-hellenistischen Welt”, în: A. Pescaru, I. V. Ferencz (eds.), *Daco-geții. 80 de ani de cercetări arheologice sistematice la cetățile dacice din Munții Orăștiei*, Deva, 2004, p. 177-192
- Irimia 2004-2005 – M. Irimia, „Descoperiri getice în zona Adâncata (com. Aliman, jud. Constanța)”, *Pontica*, 37-38, 2004-2005, p. 319-384
- Irimia 2006a – M. Irimia, „Noi descoperiri getice și grecești din Dobrogea și din stânga Dunării”, *Pontica*, 39, 2006, p. 123-168
- Irimia 2006b – M. Irimia, „Bols à décor en relief du Sud-Ouest de la Dobroudja”, în: *Schriften des Zentrums für Archäologie und Kulturgeschichte des Schwarzmeerraumes (= ZAKS) 10, Pontos Euxinos. Beiträge zur Archäologie und Geschichte des antiken Schwarzmeer- und Balkanraumes*, Manfred Oppermann zum 65. Geburtstag, Lagenweissbach, 2006, p. 69-79
- Irimia 2007 – M. Irimia, „Considerații privind așezările getice din Dobrogea și problema existenței unor emporia în zona Dunării inferioare”, *Pontica*, 40, 2007, p. 137-225
- Irimia 2010 – M. Irimia, „Centres de pouvoir Gètes préromains au sud-ouest de la Dobroudja. Réalités archéologiques et certaines considérations historiques”, *Pontica*, 43, 2010, p. 83-128
- Kemenczei 2012 – T. Kemenczei, „Angaben zur Kenntnis der Eisenzeit in der Südwesthälfte des Karpatenbeckens”, *Acta Archaeologica Academiae Scientiarum Hungaricae*, LXIII, 2012, p. 317-349
- Marta 1991 – D. Marta, „Aspecte tipologice ale armamentului ofensiv roman de pe teritoriul Daciei. Săgeți (I)”, *Crisia*, 21, 1991, p. 34-51
- Melyukova 1989 – A. I. Melyukova, *Stepi evropeikoi ciasti SSSR v skifosarmatskoe vremea*, Arheologia SSSR, Moscova, 1989
- Melyukova 1995 – A. I. Melyukova, „Scythians of Southeastern Europe”, în: J. Davis-Kimball, V. A. Bashilov, L. T. Yablonsky (eds.), *Nomads of the Eurasian Steppes in the Early Iron Age*, Berkeley, 1995, p. 27-62

- Moscalu 1990 – E. Moscalu, „Pieșe de podoabă din mediul traco-getic și scitic. Inele și brățări ornamentate cu butoni”, *Arheologia Moldovei*, 13, 1990, p. 149-154
- Panait-Bîrzescu 2010 – F. Panait-Bîrzescu, „Iconografia lui Apollo pe monedele cetății Tomis”, *Studii și Cercetări de Istorie Veche și Arheologie*, 61/1-2, 2010, p. 73-88
- Petrenko 1995 – V. G. Petrenko, „Scythian culture in the North Caucasus”, în: J. Davis-Kimball, V. A. Bashilov, L. T. Yablonsky (eds.), *Nomads of the Eurasian Steppes in the Early Iron Age*, Berkeley, 1995, p. 5-26
- Raja, Rüpke 2015 – R. Raja, J. Rüpke, „Archaeology of Religion, Material Religion, and the Ancient World”, în: R. Raja, J. Rüpke (eds.), *A Companion to the Archaeology of Religion in the Ancient World*, Chichester, 2015, p. 1-26
- Rustoiu 1996 – A. Rustoiu, *Metalurgia bronzului la daci (sec. II î.Chr. - sec. I d.Chr.). Tehnici, ateliere și produse de bronz*, Institutul Român de Tracologie, Bibliotheca Thracologica, XV, București, 1996
- Simion 1971 – G. Simion, „Despre cultura geto-dacă din nordul Dobrogei, în lumina descoperirilor de la Enisala”, *Peuce*, 2, 1971, p. 63-129
- Simion 1974 – G. Simion, „La culture geto-dace du nord de la Dobroudja dans la lumière des découvertes d' Enisala”, *Primus Congressus Studiorum Thracicorum*, Thracia Serdica, 3, 1974, p. 291-304
- Simion 2003a – G. Simion, „Les Gètes de la Dobroudja septentrionale du VI^e au I^{er} siècle av. J.-C.”, în: G. Simion, *Culturi antice în zona Gurilor Dunării, vol. I, Preistorie și protoistorie*, Cluj-Napoca, 2003, p. 147-160
- Simion 2003b – G. Simion, „Geto-dacii din nordul Dobrogei, în descoperirile de la Enisala”, în: G. Simion, *Culturi antice în zona Gurilor Dunării, vol. I, Preistorie și protoistorie*, Cluj-Napoca, 2003, p. 259-314
- Simion 2005 – G. Simion, „Metalurgia la geții de pe teritoriul Dobrogei”, în: *Aspecte privind prelucrarea și circulația metalelor în Dobrogea din Preistorie până în Evul Mediu, catalog expoziție*, Bibliotheca Istro-Pontică, seria Patrimoniul, Tulcea, 2005
- Stojić 2006 – M. Stojić, „Prämonetäre Zahlungsmittel aus dem Morava-Gebiet und Ostserbien”, *Archaeologia Bulgarica*, X/1, 2006, p. 15-24
- Talmațchi 2010 – G. Talmațchi, *Semne monetare din aria de vest și nord-vest a Pontului Euxin. De la simbol la comerț (secolele VI-V a.Chr.)*, Cluj-Napoca, 2010
- Talmațchi 2011 – G. Talmațchi, „Despre câteva descoperiri izolate de semne premonetare și monetare din teritoriul pontic”, *Cercetări Numismatice*, 17, 2011, p. 15-26
- Talmațchi 2023 – G. Talmațchi, „A new miniature metal bow discovered in the surroundings of Istros (Istria commune, county Constanța). Amulet or special good with an exchange role?”, în: S. M. Colesniuc, G. M. Talmațchi, L. D. Dumitrașcu, M. Cojoc, C. Scurtu (ed.), *Constanța-Istorie, Vecinătate, Multiculturalitate*, Cluj-Napoca, 2023, p. 163-172
- Talmațchi, Andreescu 2009 – G. Talmațchi, Gh. Andreescu, „Noi descoperiri de obiecte premonetare și semne monetare în Dobrogea”, *Monedă și Comerț în sud-estul Europei*, 3, 2009, p. 41-53

- Topalov 2007 – S. Topalov, *Apollonia Pontica. Contribution to the study of the coin minting of the city 6th-1st BC., part II*, Sofia, 2007
- Türk *et alii* 2001 – A. Türk, C. Balogh, O. Pelevina, B. Totev, *The Old Bulgaria Museum Collection*, series Archaeological Studies of PPCU Institute of Archaeology, Budapest, Archaeolingua Alapítványi, 2001
- Vasiliev 1974 – V. Vasiliev, „Poziția cronologică și semnificația cultural-etnică a săgeților scitice din aria carpatică”, *Apulum*, 12, 1974, p. 72-79
- Vasiliev 1980 – V. Vasiliev, *Sciții agatâși pe teritoriul României*, Cluj-Napoca, 1980
- Venedicov 1948 – I. Venedicov, *Raskopki i Praucivania*, Sofia, 1948
- Zirra 1971 – V. Zirra, „Beiträge zur Kenntnis des keltischen Latène in Rumänien”, *Dacia N.S.*, 15, 1971, p. 171-238

Cataloge de licitație

- Auction 1 JMPG, Saturday, 1st of December 2012 at 1 PM, Horel Kempinski, 1201 Geneva Switzerland, salon Lemah ABC*
- La Galerie Numismatique Bogdan Stambuliu, Vente Eux Encheres IV, Laussane, Dimanche, 28, Novembre, 2004*

Legislație

- LMI III - Lista Monumentelor Istorice, MO nr. 646 bis/16/07/2004, Ordinul ministrului culturii și cultelor nr. 2.314/2004, vol. III, București, 2004

Adrese de net

<http://ran.cimec.ro/sel.asp?descript=topraisar-topraisar-constantia-asezarea-latene-de-la-topraisar-cod-sit-ran-63081.01>.

<https://www.acsearch.info/search.html?id=2063654>;

<https://www.acsearch.info/search.html?id=9715453>;

<https://www.acsearch.info/search.html?id=2220405>;

<https://www.acsearch.info/search.html?id=1448911>;

<https://www.acsearch.info/search.html?id=6787197>;

<https://celticcoins.com/shop/artefacts/bronze-knobbed-harness-ring/etc>.

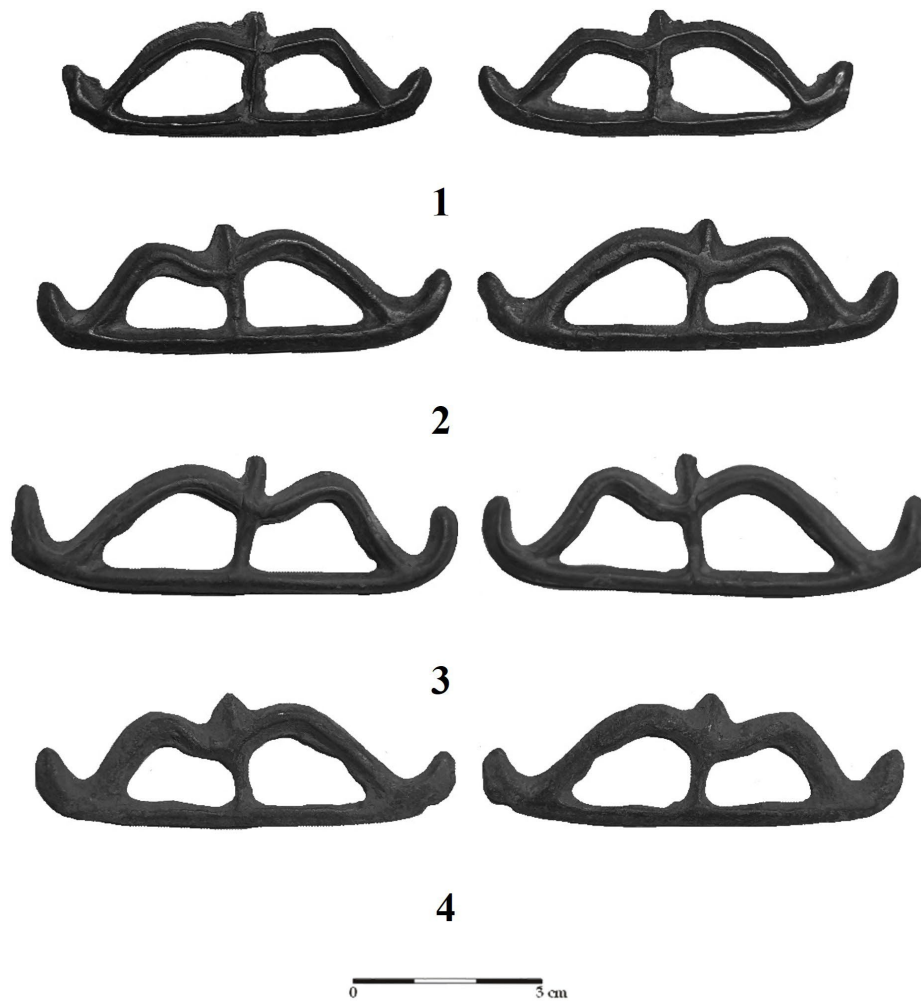


Fig. 1. 1-4. Arcuri miniaturale de bronz descoperite în Dobrogea

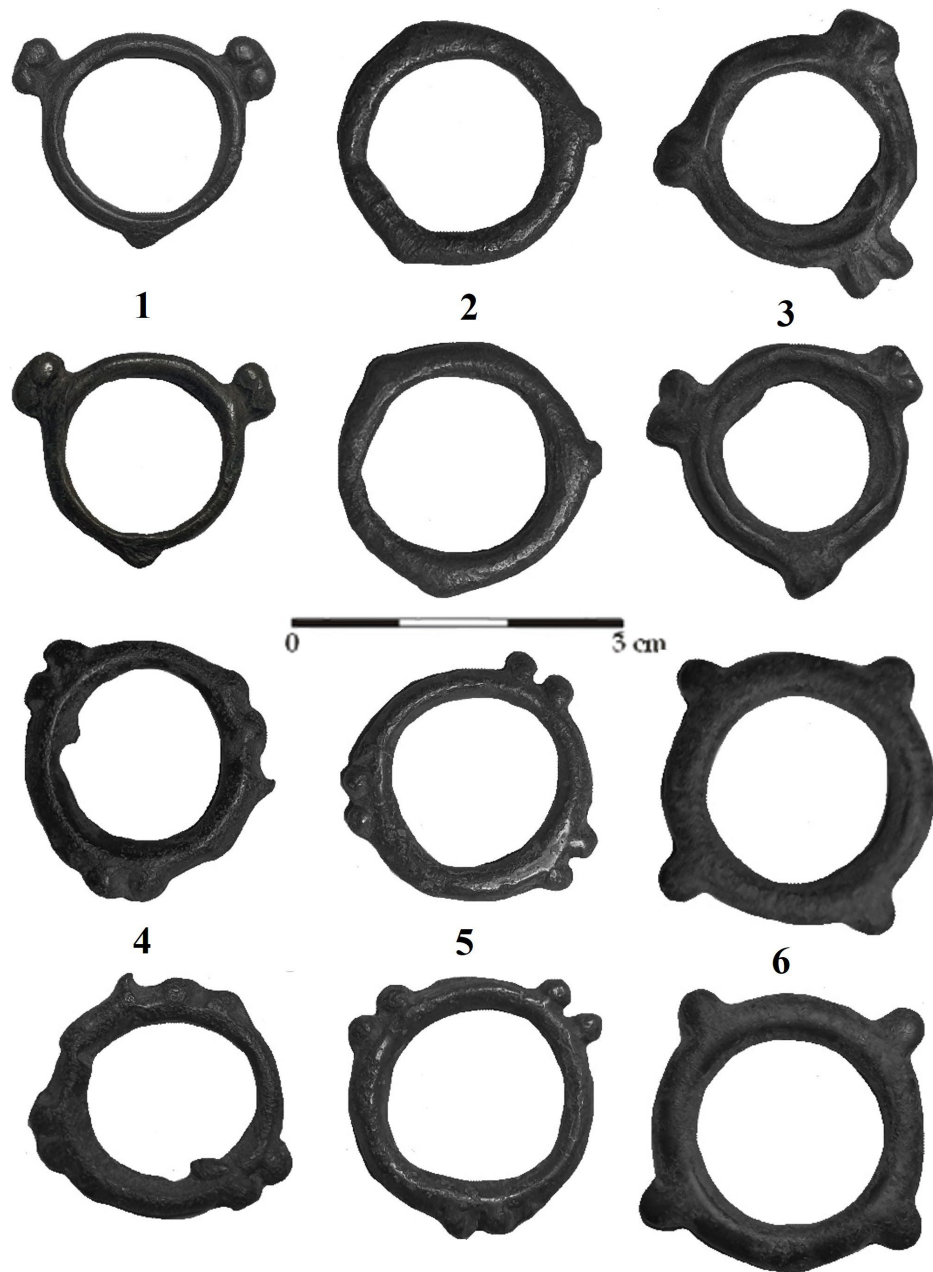


Fig. 2. 1-6. Inele cu butoni descoperite în Dobrogea la Viile, Floriile, Dunăreni, Bugeac, Agigea și Coslugea

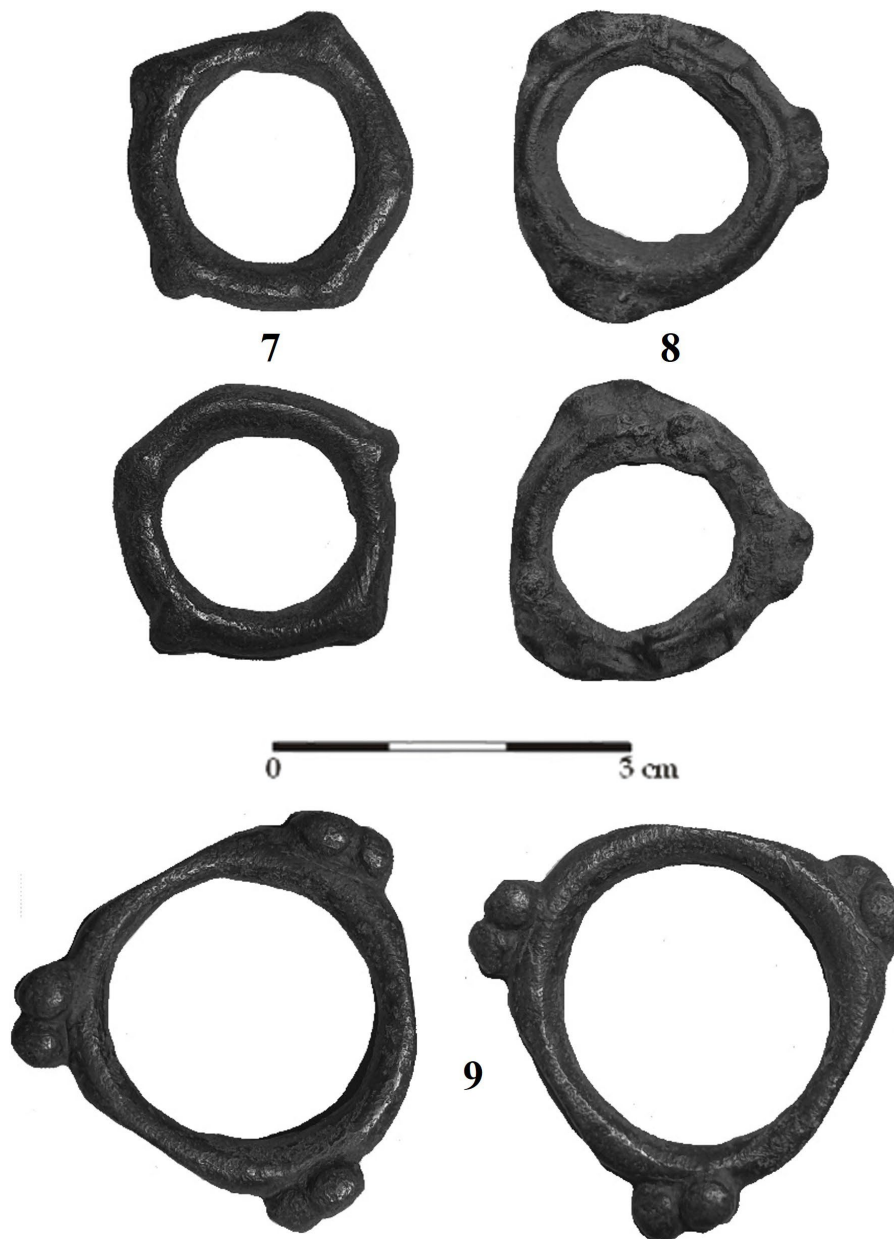


Fig. 3. 7-9. Inele cu butoni descoperite în Dobrogea la Floriile, Izvoarele și Agigea

