

ACTA MVSEI APVLENSIS

APULUM LXI

series *ARCHAEOLOGICA ET ANTHROPOLOGICA*

Fondator

ION BERCIU

Editor

GABRIEL TIBERIU RUSTOIU

Colegiul editorial:

RADU ARDEVAN – Universitatea „Babeș-Bolyai”, Cluj-Napoca
DAN BĂCUEȚ-CRIȘAN – Muzeul Județean de Istorie și Artă, Zalău
NIKOLAUS BOROFFKA – Deutsches Archäologisches Institut, Berlin
HORIA ION CIUGUDEAN – Muzeul Național al Unirii, Alba Iulia
SORIN NEMETI – Universitatea „Babeș-Bolyai”, Cluj-Napoca
CHRISTOPHER F. E. PARE – Universitatea „Johannes Gutenberg”, Mainz
ZENO KARL PINTER – Universitatea „Lucian Blaga”, Sibiu
CRISTIAN IOAN POPA – Universitatea „1 Decembrie 1918”, Alba Iulia
FLORIAN MATEI-POPESCU – Institutul de Arheologie „Vasile Pârvan”, București
IOAN CAROL OPRIȘ – Universitatea București
EMANOIL PRIPON – Muzeul Județean de Istorie și Artă, Zalău
AUREL RUSTOIU – Institutul de Arheologie și Istoria Artei, Cluj-Napoca
CRISTIAN SCHUSTER – Institutul de Arheologie „Vasile Pârvan”, București
VOLKER WOLLMANN – Obrigheim

Colegiul de redacție:

RADU OTA – redactor șef
SIDONIA PETRONELA OLEA – secretar de redacție
CRISTINEL FÂNTÂNEANU – secretar de redacție
ADINA BOGDAN – membru
GEORGE VALENTIN BOUNEGRU – membru
ILIE LASCU – membru
CRISTIAN TITUS FLORESCU – membru
ANCA TIMOFAN – membru

Adresa de corespondență:

MUZEUL NAȚIONAL AL UNIRII ALBA IULIA
510010 ALBA IULIA
Str. Mihai Viteazul, 12-14
Tel. 0258/813300

Mailing address:

MUZEUL NAȚIONAL AL UNIRII ALBA IULIA
RO – 510010 ALBA IULIA
12-14, Mihai Viteazul St.
Tel. (+40) (258) 813300

www.revista-apulum.ro; www.mnuai.ro

© 2024 MUZEUL NAȚIONAL AL UNIRII ALBA IULIA

ISSN – 1013-428X

ISSN – 2247 – 8701

ISSN-L – 2247 – 8701

ACTA MVSEI APVLENSIS

APVLVM

LXI

series *ARCHAEOLOGICA ET ANTHROPOLOGICA*



ALBA IULIA

MMXXIII

Tehnoredactare: RADU OTA

Traducerea și verificarea textelor în limba engleză: ADINA BOGDAN

Autorii își asumă întreaga răspundere pentru conținutul studiilor

Materialele nepublicate nu se restituie autorilor

S U M A R

CONTENTS – SOMMAIRE – INHALT

IOAN OPRIȘ, In memoriam Hadriani Daicoviciu (11 octombrie 1932 – 4 octombrie 1984).....	XI
RADU ARDEVAN, Câteva amintiri despre Hadrian Daicoviciu.....	XXXI
VASILE MOGA, In memoriam Hadriani Daicoviciu.....	XXXIX
CRISTINEL FĂNTÂNEANU, Profesorul Sabin Adrian Luca la 65 de ani.....	XLI

STUDII ȘI ARTICOLE – STUDIES AND ARTICLES

ARHEOLOGIE & ANTROPOLOGIE

ARCHAEOLOGY & ANTHROPOLOGY

RADU-ANDREI SPIRIDON, Materialul litic șlefuit din situl de la Tărtăria - <i>Gura Luncii</i> (jud. Alba, România). Campaniile 2019 și 2021 <i>The Ground Stone Assemblage from Tărtăria - Gura Luncii (Alba County, Romania). 2019 and 2021 Campaigns</i>	1
TÜNDE HORVATH, An Unprovenanced Human Figurine in the Collection of Classical Antiquities of the Museum of Fine Arts (Part 1) <i>O figurină antropomorfă de origine necunoscută în colecția de antichități clasice a Muzeului de Arte Frumoase (partea I)</i>	51
GABRIEL BĂLAN, RALUCA BURLACU-TIMOFTE, ORIANA SVEDAC, ANDREI MĂRINCEAN, SORIN FELEA, Cercetările arheologice preventive de la Șag – <i>Situl 5</i> (jud. Timiș) <i>Rescue Archaeological Research at Șag – Site 5 (Timiș County)</i> ...	95
GABRIEL MIRCEA TALMAȚCHI, Proto-monede, bijuterii, amulete... Despre două categorii de piese de bronz descoperite în teritoriul Istro-Pontic (secolele V-III a.Chr.) <i>Proto-Coins, Jewels, Amulets... About Two Categories of Bronze Pieces Discovered in the Istro-Pontic Territory (5th-3rd Centuries BC)</i>	167

DOREL BONDOC, LIVIA BUZOIANU, O amforă elenistică șampilată de la Dăneasa, județul Olt <i>A Stamped Hellenistic Amphora from Dăneasa, Olt County.....</i>	193
MARIAM SLIMOUN, Les épitaphes bilingues, latin et araméen, de Tibiscum <i>Epitafurile bilingve, în latină și aramaică, de la Tibiscum.....</i>	199
GABRIELA FILIP, Sarcophagus of <i>Aelius Iulius Iulianus</i> from Romula, an Expression of Roman Provincial Art and Poetry <i>Sarcofagul lui Aelius Iulius Iulianus din Romula, o expresie a artei și poeziei provinciale romane</i>	231
RADU OTA, ANDREI BUTA †, Material tegular șampilat descoperit recent în castrul roman de la Apulum <i>Stamped Tegular Material Recently Discovered in the Roman Fortress of Apulum</i>	247
DAN GEORGE ANGHEL, Utilizarea gudronului din coajă de mesteacăn în perioada romană la Apulum <i>Use of Birch Bark Tar During the Roman Period at Apulum.....</i>	281
CSABA SZABÓ, IOAN MUNTEAN, MIRUNA LIBIȚĂ-PARTICĂ, ORSOLYA GYURKA, Materiality of Roman Religion in Apulum. Catalogue and Topography of the Finds <i>Materialitatea religiei romane la Apulum. Catalogul și topografia descoperirilor.....</i>	311
RADU PETCU, INGRID PETCU-LEVELI, A Lead Votive Statuette Depicting a <i>Genius Cucullatus</i> Discovered Near Tomis (Moesia Inferior) <i>O statueta votivă din plumb ilustrând un Genius Cucullatus descoperită lângă Tomis (Moesia Inferior).....</i>	377
ALEXANDER HARIZANOV, <i>Plumbatae</i> from <i>Dacia Ripensis</i> : the Lead-Weighted Darts From a Newly Discovered Fortified Settlement Near Modern-Day Dimovo, Bulgaria, in Their Provincial and Regional Context <i>Plumbatae din Dacia Ripensis: săgeți de mână cu plumb dintr-o așezare fortificată recent descoperită lângă Dimovo de astăzi, Bulgaria, în contextul lor provincial și regional</i>	395

ARHEOZOOLOGIE

ARCHAEOZOOLOGY

- ALEXANDRA-PAULA SICOE, MIHAI GLIGOR, SIMINA MARGARETA STANC, Exploatarea resurselor animale în așezarea eneolitică de la Alba Iulia - *Lumea Nouă*: analiza arheozoologică a unui complex aparținând grupului Foeni
Exploitation of Animal Resources in the Eneolithic Settlement of Alba Iulia - Lumea Nouă: Archaeozoological Analysis of a Feature Belonging to the Foeni Cultural Group 433
- XENIA POP, Cercetări arheozoologice în așezarea din epoca bronzului târziu de la Conop - *Sit 5* (Jud. Arad)
Archaeozoology Research in the Late Bronze Age Settlement at Conop - Sit 5 (Arad County)..... 455
- GEORGETA EL SUSI, FLORIN CIULAVU, Cercetări arheozoologice în așezarea romană de la Apulum – Colonia Aurelia Apulensis
Archaeozoological Research in the Roman Settlement from Apulum – Colonia Aurelia Apulensis 471

RESTAURARE – CONSERVARE – INVESTIGAȚII

RESTORATION – CONSERVATION – INVESTIGATIONS

- ANDREEA-BRÂNDUȘA BUNGĂRDEAN, Intervenții de conservare și restaurare asupra unui ancadrament de piatră descoperit la clădirea fostei primării din Turda
Conservation and Restoration Interventions on a Stone Framing Discovered at the Building of the Former Town Hall in Turda 503
- CARMEN CECILIA DRAGOMIR, Salvarea și protejarea patrimoniului cultural mobil provenit din descoperiri întâmplătoare. Studiu de caz: depozitul de bronzuri din comuna Iara, județul Cluj
Saving and Protecting Chance Discoveries of Movable Cultural Heritage. Case Study: the Bronze Deposit from Iara Comune, Cluj County..... 517

RECENZII ȘI NOTE DE LECTURĂ

REVIEWS AND READER'S NOTES

- MARIUS-MIHAI CIUTĂ, Tudor Roșu, Florin Bogdan, *Apulum. În universul unei reviste*, Bibliotheca Musei Apulensis XLII, Editura Muzeului Național al Unirii Alba Iulia – Editura Mega, Alba Iulia – Cluj-Napoca, 2023, 214 pagini..... 527
- GEORGE BOUNEGRU, Andrea Popa, *Managementul integrat al patrimoniului cultural mondial în România*, Studiu de caz: frontiera romană din Dacia. Siturile de epocă romană de la Brețcu, Comolău și Boroșneu Mare, Editura Astra Museum, Sibiu, 2023, 279 pagini, 73 figuri..... 537
- CLAUDIU PURDEA, Augustin Lazăr, Sorin Alămoreanu, Marius M. Ciută (ed.), *Combaterea spălării bunurilor culturale pe piața antichităților: rolul expertului judiciar/Fighting the laundering of cultural goods on the antiques market: the role of the judicial expert: in memoriam Barbara Deppert-Lippitz*, Ed. Universul Juridic, București, 2024, 311 pagini..... 539

CRONICA PUBLICAȚIILOR

THE CHRONICLE OF THE PUBLICATIONS

- GEORGE BOUNEGRU, Cronica publicațiilor membrilor Secției Arheologie, apărute în anul 2023..... 545
- SIDONIA PETRONELA OLEA, Cronica publicațiilor membrilor Compartimentelor Restaurare ceramică – metal – textile și Restaurare piatră din cadrul Centrului Național de Conservare – Restaurare Carte Veche Alba Iulia, apărute în anul 2023..... 550

NECROLOG

OBITUARY

RADU OTA, ANCA-DANIELA MATIȘ, ANCA TIMOFAN
Andrei Buta, un destin frânt prea devreme.....551

Lista autorilor.....555

MATERIAL TEGULAR ȘTAMPILAT DESCOPERIT RECENT ÎN CASTRUL ROMAN DE LA APULUM

Radu OTA
Muzeul Național al Unirii Alba Iulia
Andrei BUTA †
ex doctorand Școala de Studii Avansate a Academiei Române (SCOSAAR)

In memoriam Doru Leach

Cuvinte cheie: Apulum, cărămizi și țigle ștampilate, castrul legiunii a XIII-a Gemina
Key words: Apulum, stamped bricks and tiles, the fortress of 13th Gemina legion

I. Contextul arheologic

Materialul tegular cu ștampilă a fost descoperit în cercetarea arheologică preventivă efectuată în două campanii (anii 2021-2022), pe str. Mitropolit Andrei Șaguna, nr. 2A din Alba Iulia, în castrul legiunii a XIII-a Gemina de la Apulum (**Fig. 1-2**). Este vorba despre un lot important ce numără 123 de ștampile în mai multe variante de inscripție: cu numele legiunii a XIII-a Gemina fără antroponim; numele legiunii alături de epitetul imperial *Antoniniana*; numele legiunii însoțit de un antroponim.

A fost trasată suprafața Sp.1 cu dimensiunile de 12 (latura de S) X 8,50 (latura de E) X 11,90 (latura de N) X 8,90 m (latura de V). Aria totală cercetată a fost de 103,96 mp. Clădirile din piatră, aflate de-o parte și de alta a *uia quintana*, au o fază de refacere din perioada romană târzie (spre mijlocul sec. III p.Chr). Acestea au suprapus câteva barăci din lemn care au făcut parte din primele construcții ale castrului edificate în timpul lui Traian. Materialul tegular prăbușit pe drum provine de la cele două clădiri, iar *uia quintana*¹, orientată NNE-SSV, este atestată la rândul ei, pentru prima dată în castrul de la Apulum² (**Fig. 3-4**). Această arteră importantă a castrului ar fi trebuit să fie surprinsă atât în lucrările de canalizare din anii 1960 și 2006, cât și în timpul lucrărilor edilitare din anii 2011-2012. Clădirea aflată la est de acest drum, atestată de Z9, se poziționează

¹ Ținem să mulțumim colegului dr. Ilie Lascu pentru sugestii.

² Despre cercetările arheologice din castrul de la Apulum vezi: Cserni 1899, p. 55; Cserni 1901, p. 269-270; Rusu 1979, p. 47-71; Heitel 1985, p. 215-231; Moga 1990-1993, p. 209-222; Moga 1998; Marcu Istrate 2008; Ota, Florescu 2016, p. 205-234; Ota, Florescu 2017, p. 329-340; Maican *et alii* 2023, p. 182-193.

în *latus praetorii sinistrum*, iar cealaltă, atestată de zidurile Z7, Z8 și Z15³, în *retentura*⁴. Cele două cărămizi (*lateres*), țiglele (*tegulae*) de la T1-69, T73-88 și olanele (*imbrices*) au același context arheologic, fiind găsite între 1,70-1,90 m adâncime, corespunzător ultimului nivel de locuire romană, încadrat cronologic după anul 235 p.Chr. Acestea erau prăbușite peste drumul roman (*uia quintana*) amintit mai sus. Tegulele de la nr. 70-72 au fost descoperite în suprafața Sp. 1, caroul 6, la -1-1,30 m, într-un nivel medieval târziu, datat în sec. XIV-XV.

II. Scurte considerații

Ștampilele de pe olane sunt în cartuș simplu, doar cu numele legiunii a XIII-a Gemina. Majoritatea tegulelor sunt cu numele legiunii, fără antroponim, imprimat în cartușe simple, mai rar în cele de tipul *tabula ansata*. Epitetul *Antoniniana* este întâlnit sub împăratul Caracalla⁵. Numeroasele ștampile cu *nomen*-ul *Aurelius* asigură o datare largă post Marcus Aurelius. Materiale tegulare cu epitetul *Ant(oniniana)* (T67, T68, T69, T72) sunt întâlnite la Apulum în castrul legiunii a XIII-a Gemina, sediul guvernatorului (*praetorium consularis*), *canabae/municipium Septimium Apulense* și *municipium Aurelium/colonia Aurelia Apulensis*⁶. Descoperirea unei fibule de bronz, în formă de T tip 39a3 Cociș, în caroul 1-2, la 1,80-2 m adâncime, încadrată în mod general în prima jumătate a sec. III p.Chr⁷, alături de schimbarea planimetriei unor ziduri prin utilizarea pământului bătătorit la fundații (lucrări efectuate în grabă), datează mai clar ultimul nivel de locuire după anul 235 p.Chr.

Pentru ștampilele cu numele legiunii a XIII-a Gemina fără antroponim, C. L. Băluță a stabilit trei grupe (A, B și C), împărțite la rândul lor în prototipuri A1, A2, A3, A4, A5, B1, B2, C1, C2⁸. Ștampilele fără antroponim recuperate de noi se încadrează în următoarele prototipuri:

- prototipul A1: Legio XIII G(emina): T27, T65;
- prototipul A2: Leg(ionis) XIII Gem(inae): T24, T26;
- prototipul A3: Leg(ionis) XIII Ge(minae): C3, T56;
- prototipul A4: Leg(ionis) XIII G(eminae): T1, T2, T4, T5, T7, T10, T13, T14, T17, T19, T20, T21, T23, T28, T30, T31, T32, T33, T35, T37, T38, T39, T40, T42, T43, T45, T48, T51, T52, T53, T57, T58, T59, T60, T63, T66, T90; O4, O5, O8, O9, O10, O12, O14, O17, O20, O22, O23, O24, O25, O26,

³ Toate zidurile romane au rămas conservate sub clădirea nou construită.

⁴ Contextul arheologic al acestei săpături va fi publicat detaliat într-un studiu viitor.

⁵ Fitz 1986, p. 139-140.

⁶ IDR III/6, 110.

⁷ Cociș 2004, p. 150, pl. CXLVIII-CXLIX/2010-2034.

⁸ Băluță 1997, p. 133-168.

O28, O29. Ștampile aparținând acestui prototip au fost recuperate în timpul săpăturilor din *principia* castrului, efectuate în 2011⁹.

- prototipul B1: C1, O2, O27. Prototipul B1 stabilit de C. L. Băluță este cea mai simplă variantă de șampilă în care apare doar numărul legiunii, fără denumirea *Gemina*. Asemenea ștampile au fost găsite în sediul guvernatorului (*praetorium consularis*), Alburnus Maior (clădirea unei băi - *balneum*)¹⁰ și în castrul de la Slăveni¹¹.

Pentru ștampilele cu numele legiunii a XIII-a Gemina fără antroponim, N. Gudea a stabilit trei grupe¹²:

- grupa I: Leg(ionis) XIII G(eminae) este echivalentă prototipului A4 după C. L. Băluță;

- grupa II: Leg(ionis) XIII Ge(minae) este echivalentă prototipului A3 după C. L. Băluță;

- grupa III: Leg(ionis) XIII Gem(inae) este echivalentă prototipului A2 după C. L. Băluță.

Numeroase ștampile fragmentare nu au putut fi încadrate într-un prototip sau grupă anume deoarece o bună parte a cartușului sau a textului ștampei nu s-a păstrat integral. Sunt atestați următorii supraveghetori de ateliere (*officinae*) ale legiunii a XIII-a Gemina, în număr de 13:

Aurelius Enthimus (T81)

Numele acestui supraveghetor este atestat pe un numeros material tegular descoperit la Apulum: sediul guvernatorului (*praetorium consularis*), canabae/municipium Septimium Apulense, municipium Aurelium/colonia Aurelia Apulensis; *villa suburbana* (str. Nazareth Illit); Cenad (?) (jud. Timiș); Daneș (jud. Mureș); Ampoița și Șard (jud. Alba). Cognomenul este grecesc. Bibliografie: IDR III/4, 47, 2; 51, 2; 189, 194; IDR III/6, 151; Ota, Lascu 2011, p. 212, nr. 4-5, Fig. VII/4; IDR Appendix III, LIII/1, LIII/2, LIII/3; Ota *et alii* 2023, p. 272, nr. 1-2, Fig. 8-9.

Aurelius Gaius (T84)

Numele acestui supraveghetor este atestat pe un numeros material tegular descoperit la Apulum: sediul guvernatorului (*praetorium consularis*), canabae/municipium Septimium Apulense, municipium Aurelium/Colonia Aurelia Apulensis. Bibliografie: IDR III/4, 194; IDR III/6, 140.

⁹ Oprea 2014, p. 489-494, nr. 1-8.

¹⁰ Țentea, Voișian 2015, p. 25, pl. 30.7.

¹¹ IDR II, 524.

¹² Gudea 2014, p. 549-551, Fig. 3-7.

Aurelius Menander (T88)

Cognomenul este grecesc. Numele acestui supraveghetor este atestat pe un numeros material tegular descoperit la Apulum: sediul guvernatorului (*praetorium consularis*)¹³, canabae/municipium Septimium Apulense, municipium Aurelium/Colonia Aurelia Apulensis, Ampoița (jud. Alba).. Bibliografie: IDR III/4, 47, 5; IDR III/6, 165.

Flavius Heliodorus (T74, T86)

Cognomenul este grecesc.

Pentru T74 ștampile sub această formă au fost găsite în Apulum: sediul guvernatorului (*praetorium consularis*) și municipium Aurelium/colonia Aurelia Apulensis. Bibliografie: IDR III/6, 184.

Pentru T86 ștampile sub această formă au fost găsite în Apulum: sediul guvernatorului (*praetorium consularis*); municipium Septimium Apulense, Șard (jud. Alba). Bibliografie: IDR III/4, 51, 4; IDR III/6, 183; Ota, Lascu 2011, p. 212, nr. 8, Pl. VII/5.

Flavius Martinus (T85)

Ștampile sub această formă au fost găsite în Apulum: sediul guvernatorului (*praetorium consularis*), municipium Aurelium/colonia Aurelia Apulensis, Șard (jud. Alba), Cenad sau Sânnicolau Mare. Bibliografie: IDR III/6, 185; IDR Appendix III, LV/1.

Flavius Vitalis (T82)

Ștampile sub această formă au fost găsite în sediul guvernatorului (*praetorium consularis*) și municipium Aurelium/colonia Aurelia Apulensis. Bibliografie: IDR III/6, 192. C. L. Băluță propune pentru acest antroponim lectura: Leg(io) XIII G?em(ina)/ Fla(vii) Vitalis. Noi înclinăm spre lectura Flavius Vitalis.

Iulius Marcianus (T78)

Ștampile sub această formă au fost găsite la Apulum în sediul guvernatorului (*praetorium consularis*). Bibliografie: IDR III/6, 212.

Iulius Victor (C2)

O variantă asemănătoare a ștampilei o mai găsim în descoperirile din Apulum în sediul guvernatorului (*praetorium consularis*). Bibliografie: IDR III/6, 218.

¹³ Băluță 1997, p. 165, II, 1; IDR III/6, 3.

Lucretius Aquila (T73, T79)

Pentru T73 ștampile sub această formă au fost găsite la Apulum: sediul guvernatorului (*praetorium consularis*), canabae/municipium Septimium Apulense, *villa suburbana* (str. Nazareth Illit), necropolele de la Stația de Salvare (nordică) și Dealul Furcilor – Podei (sudică); Sighișoara (jud. Mureș). Bibliografie: IDR III/4, 194, 2; IDR III/6, 225; Ota, Lascu 2011, p. 212, nr. 9, Fig. VII/6; Ota *et alii* 2023, p. 273, nr. 1-2; Fig. 14-15.

Pentru T79 ștampile sub această formă, dar fără linia mediană dintre rânduri, au fost găsite la Apulum: sediul guvernatorului (*praetorium consularis*), canabae/municipium Septimium Apulense, municipium Aurelium/colonia Aurelia Apulensis. Bibliografie: IDR III/6, 227.

Memmius Fronto (T76, T77, T83)

Pentru T76 o variantă asemănătoare, dar nu identică a acestei ștampile, o mai găsim în descoperirile din sediul guvernatorului (*praetorium consularis*). La noi apare un O în plus la *cognomen* față de varianta atestată până în acest moment, dar și litera M de la Gem(inae). Bibliografie: IDR III/6, 231.

Pentru T77 ștampile asemănătoare au fost găsite la Apulum: castrul legiunii a XIII-a Gemina, municipium Aurelium/colonia Aurelia Apulensis. Bibliografie: IDR III/6, 230.

Pentru T83 o variantă asemănătoare, dar nu identică a acestei ștampile, o mai găsim în descoperirile de la Apulum, în sediul guvernatorului (*praetorium consularis*). Bibliografie: IDR III/6, 231.

Pot[---] (T80)

Tipul acesta de șampilă s-a găsit la Apulum, în sediul guvernatorului (*praetorium consularis*), dar este atestat și la Vindobona, între anii 83-101 p.Chr.¹⁴. Bibliografie: IDR III/6, 235.

Staius Sentianus (T87)

Tipul acesta de șampilă s-a găsit la Apulum, în sediul guvernatorului (*praetorium consularis*) și municipium Aurelium/colonia Aurelia Apulensis. Bibliografie: IDR III/6, 244.

Ulpus Fronto (T75)

Tipul acesta de șampilă s-a găsit la Apulum: sediul guvernatorului (*praetorium consularis*), canabae/municipium Septimium Apulense, municipium Aurelium/colonia Aurelia Apulensis, *villa suburbana* (str. Nazareth Illit);

¹⁴ Gudea 2014, p. 549.

Ampoița (jud. Alba). Bibliografie: IDR III/4, 47, 6; IDR III/6, 249; Ota *et alii* 2023, p. 273, Fig. 16.

III. Repertoriul materialului tegular¹⁵

III. 1. Cărămizi (*lateres*) ștampilate cu numele legiunii, fără antroponim

C1. Fragmentară; cartuș simplu; dimensiuni păstrate – 19 X 18 X 5 cm; dimensiune cartuș – 11 X 3 cm; lipsește numele/epitetul legiunii; urme de *caliga*.



Leg(ionis) XIII

C3. Fragmentară; cartuș simplu; dimensiuni păstrate – 38,5 X 30 X 4 cm; dimensiune păstrată cartuș – 8 X 3,7 cm; litera E are forma unei haste verticale.



[Leg(ionis) X]III Ge(minae)

III. 2. Cărămizi (*lateres*) ștampilate cu numele legiunii și antroponim

C2. Fragmentară; cartuș în *tabula ansata*; dimensiuni păstrate – 17,5 X 13,5 X 6,5 cm; dimensiune păstrată cartuș – 3,8 X 3 cm; linie mediană longitudinală între rânduri.



Le[g(ionis) XIII Geminae]
Iul[i(us, -i) Victo(r, -ri, -rini)]

¹⁵ Repertoriul a fost întocmit după tipurile de materiale tegulare: C - cărămizi (*lateres*), T - țigle (*tegulae*) și O - olane (*imbrices*). Ștampilele apar în următoarele variante: numele legiunii singur, numele legiunii cu epitetul imperial *Ant(oniniana)* sau însoțit de antroponim.

III. 3. Țigle (*tegulae*) șampilate cu numele legiunii, fără antroponim

T1. Fragmentară; cartuș simplu; dimensiuni păstrate – 19 X 15 X 4 cm; dimensiune păstrată cartuș – 13,7 X 3,6 cm; litera G este redată precum C.

[L]eg(ionis) XIII G(eminae)



T2. Fragmentară; păstrată în două bucăți; cartuș simplu, întreg; dimensiuni păstrate – 40,5 X 27 X 3 cm; dimensiune cartuș – 8,9 X 3 cm; nervură unghiulară pe latura stângă sau o *ansa*; ligatură între X+I de la XIII.

Leg(ionis) XIII G(eminae)



T3. Fragmentară; cartuș simplu; dimensiuni păstrate – 14 X 9,1 X 3 cm; dimensiune păstrată cartuș – 8,2 X 3,7 cm; litera G de la G(eminae) este aproape ilizibilă.

[Le]g(ionis) XIII [G]eminae]



T4. Fragmentară; probabil cartuș simplu; dimensiuni păstrate – 13 X 8 X 1 cm; dimensiune păstrată cartuș – 12 X 3,6 cm; câmpul inscripției este puternic deteriorat; L este înclinat spre stânga; litera G este redată precum C.

Leg(ionis) XIII G(eminae)



T5. Fragmentară; probabil cartuș simplu; dimensiuni păstrate – 15,8 X 11,5 X 3 cm; dimensiune păstrată cartuș – 10 X 3,8 cm; litera G de la G(eminae) este aproape ilizibilă.

[Le]g(ionis) XIII G(eminae)



T6. Fragmentară; cartuş simplu, cu chenar; dimensiuni păstrate – 14 X 12,5 X 3 cm; dimensiune păstrată cartuş – 9,2 X 3,8 cm.



Leg(ionis) XI[II Geminae]

T7. Fragmentară; cartuş simplu; dimensiuni păstrate – 14,5 X 10,5 X 3 cm; dimensiune păstrată cartuş – 11 X 3,5 cm; supralinie la XII; ligatură între L+E; ligatură între X+II de la XIII.



Leg(ionis) XIII G(eminae)

T8. Fragmentară; cartuş simplu cu chenar; dimensiuni păstrate – 12 X 7,7 X 3,5 cm; dimensiune păstrată cartuş – 6,8 X 3,3 cm; litera G de la G(eminae) este aproape ilizibilă.



[Le]g(ionis) XIII G[eminae]

T9. Fragmentară; cartuş simplu cu chenar; dimensiuni păstrate – 22 X 21 X 3,5 cm; dimensiune păstrată cartuş – 13,7 X 3,4 cm; E și G de la Leg(ionis) sunt aproape ilizibile, la fel și X de la XIII; litera G de la G(eminae) este redată cursiv; probabil ar mai fi fost loc pentru încă un E la epitetul legiunii, care ar fi fost șters de urmele degetelor cărămidarului.



Leg(ionis) XIII G[eminae]

T10. Fragmentară; probabil cartuş simplu; dimensiuni păstrate – 23 X 18 X 4 cm; dimensiune păstrată cartuş – 10,5 X 3,3 cm; cele două litere G sunt aproape șterse, ilizibile.



[Le]g(ionis) XIII G(eminae)

T11. Fragmentară; cartuș simplu, cu chenar; dimensiuni păstrate – 30 X 23,5 X 2,5 cm; dimensiune păstrată cartuș – 8 X 3,4 cm; linie mediană peste text și chenar.



Leg(ionis) X[III Geminae]

T12. Fragmentară; cartuș simplu; dimensiuni păstrate – 19 X 15,5 X 3,3 cm; dimensiune păstrată cartuș – 14,4 X 3,5 cm.



Leg(ionis) XIII [Geminae]

T13. Fragmentară; cartuș simplu; dimensiuni păstrate – 11,3 X 6 X 1,7 cm; dimensiune păstrată cartuș – 8,5 X 3,3 cm.



[Leg(ionis)] XIII G(eminae)

T14. Fragmentară; probabil cartuș simplu; dimensiuni păstrate – 30 X 15 X 2,4 cm; dimensiune păstrată cartuș – 13,5 X 4 cm.



Leg(ionis) XIII G(eminae)

T15. Fragmentară; cartuș simplu; dimensiuni păstrate – 15 X 11 X 3,5 cm; dimensiune păstrată cartuș – 6,7 X 3 cm; litera G redată cursiv; X de la XIII este aproape ilizibil; se observă urme ale degetelor meșterului.



[L]eg(ionis) X[III Geminae]

T16. Fragmentară; cartuș simplu, cu chenar; dimensiuni păstrate – 13,5 X 10 X 3,5 cm; dimensiune păstrată cartuș – 9 X ... cm (nu i se poate preciza lățimea); litera E sub formă de bară verticală, litera G redată cursiv.



Leg(ionis) X[III Geminae]

T17. Fragmentară; cartuş simplu; dimensiuni păstrate – 21 X 17 X 4,3 cm; dimensiune păstrată cartuş – 6 X 3,7 cm.



[Leg(ionis)] XIII G(eminae)



T18. Fragmentară; cartuş simplu; dimensiuni păstrate – 19,5 X 11,5 X 3 cm; dimensiune păstrată cartuş – 8,5 X 2 cm; G și X sunt aproape ilizibile.



Leg(ionis) X[III Geminae]

T19. Fragmentară; cartuş simplu; dimensiuni păstrate – 31 X 20 X 2,9 cm; dimensiune păstrată cartuş – 14,5 X 3,8 cm.



[L]eg(ionis) XIII G(eminae)



T20. Fragmentară; cartuş simplu; dimensiuni păstrate – 34 X 25 X 3,5 cm; dimensiune păstrată cartuş – 11 X 3,6 cm.



[Le]g(ionis) XIII G(eminae)



T21. Fragmentară; cartuş simplu; dimensiuni păstrate – 20 X 16,5 X 3,1 cm; dimensiune păstrată cartuş – 9,8 X 2,5 cm.



[Le]g(ionis) XIII G(eminae)



T22. Fragmentară; cartuş simplu; dimensiuni păstrate – 22 X 23 X 3 cm; dimensiune păstrată cartuş – 13 X 3,8 cm; ligatură între E+G; *interpunctio* între Leg(ionis) și XIII, și între X și III; G de la G(eminae) este redat cursiv; E de la Leg(ionis) este aproape ilizibil.



Leg(ionis) XIII G[eminae]



T23. Fragmentară; cartuș simplu, cu chenar; dimensiuni păstrate – 29,5 X 17,5 X 3 cm; dimensiune păstrată cartuș – 9 X 3 cm; linii mediene peste XIII și G.



[Leg(ionis)] XIII G(eminae)

T24. Fragmentară; cartuș simplu; dimensiuni păstrate – 7,5 X 8 X 3 cm; dimensiune păstrată cartuș – 7,5 X 2 cm; marginea chenarului are un decor din linii oblice paralele; E și G de la Leg(ionis) și M de la Gem(inae) sunt aproape ilizibile.



[L]eg(ionis) XIII Gem(inae)

T25. Fragmentară; cartuș simplu; dimensiuni păstrate – 24 X 23 X 3,2 cm; dimensiune păstrată cartuș – 7 X 3,3 cm.



Le[g(ionis) XIII Geminae]

T26. Fragmentară; cartuș simplu, întreg; dimensiuni păstrate – 22,5 X 21 X 3,3 cm; dimensiune cartuș – 15 X 3,3 cm; ligatură între L+E de la Leg(ionis), și între E+M de la Gem(inae); ligatură I+I (între al doilea și al treilea I) de la XIII; sublinie la XIII; *hedera* între Leg(ionis) și XIII, și între E și M de la Gem(inae); M de la Gem(inae) este micșorat.



Leg(ionis) † XIII Ge†m(inae)

T27. Fragmentară; cartuș simplu; dimensiuni păstrate – 13 X 12 X 2,2 cm; dimensiune păstrată cartuș – 9,2 X 3 cm; aceeași șampilă cu T65; L este scris cursiv și cu hasta în sus, prin urmare fiind redat invers, la fel și G.



Legio X[III G(emina)]

T28. Fragmentară; cartuş simplu, întreg; dimensiuni păstrate – 22 X 25 X 2,5 cm; dimensiune cartuş – 9 X 1 cm; ligatură între E+G, și între I+I (al doilea și al treilea I) de la XIII; *interpunctio* între Leg(ionis) și XIII și probabil după G(eminae).



Leg(ionis) • XIII G(eminae)

T29. Fragmentară; cartuş simplu; dimensiuni păstrate – 19 X 17 X 3,2 cm; dimensiune păstrată cartuş – 5,4 X 3 cm.



Leg(ionis) [XIII Geminae]

T30. Fragmentară; cartuş simplu; dimensiuni păstrate – 22 X 11 X 3 cm; dimensiune păstrată cartuş – 9,5 X 3,5 cm; ligatură între G+X de la [Le]g(ionis); G de la G(eminae) și de la Leg(ionis) sunt aproape ilizibile.



[Le]g(ionis) XIII G(eminae)

T31. Fragmentară; cartuş simplu; dimensiuni păstrate – 29 X 16 X 4 cm; dimensiune păstrată cartuş – 7 X 3 cm.



[Leg(ionis) X]III G(eminae)

T32. Fragmentară; cartuş simplu; dimensiuni păstrate – 20 X 19 X 4 cm; dimensiune păstrată cartuş – 7 X 3,2 cm; G de la G(eminae) este aproape ilizibil.



[Leg(ionis) X]III G(eminae)

T33. Fragmentară; cartușe simple, cu chenar; șampilă dublă; dimensiuni păstrate – 34 X 20 X 3,5 cm; dimensiune păstrată cartuș 1 – 13 X 3,7 cm; dimensiune păstrată cartuș 2 – 8 X 3,6 cm; la șampilă a doua G de la Leg(ionis) este aproape ilizibil; se pare că prima dată a fost realizată șampilă a doua, apoi cealaltă, care se păstrează mult mai bine.



Leg(ionis) XIII G(eminae)

[Le]g(ionis) XIII G(eminae)



T34. Fragmentară; cartuș simplu; dimensiuni păstrate – 21 X 13 X 3,8 cm; dimensiune păstrată cartuș – 6 X 1,5 cm; ligatură E+G de la Leg(io); *interpunctio* între Leg(ionis) și X[III].



Leg(ionis) • X[III] G[eminae]



T35. Fragmentară; cartuș simplu; dimensiuni păstrate – 26 X 18 X 2,8 cm; dimensiune păstrată cartuș – 7 X 4,2 cm.



[Leg(ionis)] XIII G(eminae)



T36. Fragmentară; cartuș simplu; dimensiuni păstrate – 31 X 20 X 2,7 cm; dimensiune păstrată cartuș – 15,5 X 3,6 cm; *interpunctio* între Leg(ionis) și XIII.



Leg(ionis) • XIII G[eminae]



T37. Fragmentară; cartuș simplu; dimensiuni păstrate – 12,5 X 14,5 X 3,2 cm; dimensiune păstrată cartuș – 7 X 4,2 cm; X de la XIII este aproape ilizibil.



[Leg(ionis)] XIII G(eminae)



T38. Fragmentară; cartuş simplu, întreg; dimensiuni păstrate – 31 X 21,5 X 4 cm; dimensiune cartuş – 8,9 X 1,7 cm; *interpunctio* între Leg(ionis) și XIII; ligatură între E+G; ligatură I+I (între al doilea și al treilea I) de la XIII.



Leg(ionis) • XIII G(eminae)



T39. Fragmentară; cartuş simplu, cu chenar și nervuri unghiulare pe laturile scurte; dimensiuni păstrate – 17 X 10,5 X 3 cm; dimensiune cartuş – 9 X 1,7 cm; este același tip de șampilă cu a nr. 38; *interpunctio* între Leg(ionis) și XIII; L de la Leg(ionis) este aproape ilizibil; ligatură între E+G; ligatură I+I (între al doilea și al treilea I) de la XIII.



Leg(ionis) • XIII G(eminae)



T40. Fragmentară; cartuş simplu cu nervuri unghiulare pe laturile scurte, întreg; dimensiuni păstrate – 36 X 24 X 3 cm; dimensiune cartuş – 12,4 X 2 cm; hasta de jos a lui L și E, la fel și partea de jos a literei G de la Leg(ionis), fac corp comun cu marginea de jos a cartuşului; *interpunctio* între Leg(ionis) și XIII; ligatură I+I (între al doilea și al treilea I) de la XIII; G de la G(eminae) este micșorat.



Leg(ionis) XIII G(eminae)



T41. Fragmentară; cartuş simplu, cu chenar; dimensiuni păstrate – 38 X 19 X 2,8 cm; dimensiune păstrată cartuş – 14 X 3,5 cm.



[Leg(ionis)] X[I]II [Geminae]



T42. Fragmentară; cartuş simplu, cu chenar; dimensiuni păstrate – 21 X 22 X 3 cm; dimensiune păstrată cartuş – 11,5 X 3,8 cm.



Leg(ionis) XIII G(eminae)



T43. Fragmentară; cartuș simplu; dimensiuni păstrate – 30 X 24 X 4 cm; dimensiune păstrată cartuș – 9,8 X 4,2 cm.



[Leg(ionis)] XIII G(eminae)

T44. Fragmentară; cartuș simplu; dimensiuni păstrate – 33 X 27 X 4 cm; dimensiune păstrată cartuș – 9 X 4,4 cm.



Leg(ionis) XI[II Geminae]

T45. Fragmentară; cartuș simplu, întreg; dimensiuni păstrate – 50 X 40,5 X 3 cm; dimensiune cartuș – 10,4 X 2,4 cm.



Leg(ionis) XIII G(eminae)

T46. Fragmentară; cartuș simplu; dimensiuni păstrate – 23 X 21 X 3 cm; dimensiune păstrată cartuș – 10 X 2,8 cm.



[Leg(ionis)] XIII [Geminae]

T47. Fragmentară; cartuș simplu, cu chenar; dimensiuni păstrate – 24 X 19 X 4 cm; dimensiune păstrată cartuș – 8,2 X 3,4 cm.



[L]eg(ionis) XI[II Geminae]

T48. Fragmentară; cartuș simplu; dimensiuni păstrate – 37 X 34 X 3 cm; dimensiune păstrată cartuș – 8,2 X 3,4 cm.



Leg(ionis) XIII G(eminae)

T49. Fragmentară; cartuş simplu, cu chenar; dimensiuni păstrate – 22,5 X 18 X 2,5 cm; dimensiune păstrată cartuş – 5 X 3 cm.



Le[g(ionis) XIII Geminae]

T50. Fragmentară; cartuş simplu, cu chenar; dimensiuni păstrate – 44 X 27 X 3,3 cm; dimensiune păstrată cartuş – 6,5 X 3,6 cm; linie mediană peste text; litera G este redată precum C; X de la XIII este aproape ilizibil.



Leg(ionis) X[III Geminae]

T51. Fragmentară; cartuş simplu; dimensiuni păstrate – 45 X 33 X 4 cm; dimensiune păstrată cartuş – 12 X 3,7 cm; *interpunctio* după G(eminae); litera G este redată precum C; G de la Leg(ionis) este aproape ilizibil.



[Leg(ionis)] XIII G(eminae) •



T52. Fragmentară; cartuş simplu, întreg; dimensiuni păstrate – 48 X 40 X 3,8 cm; dimensiune cartuş – 16 X 3,5 cm; se disting trei urme de labă de câine.



Leg(ionis) XIII G(eminae)



T53. Fragmentară; cartuş simplu; dimensiuni păstrate – 35 X 40 X 3 cm; dimensiune păstrată cartuş – 9 X 3,6 cm; scris aproape ilizibil.



[L]eg(ionis) XIII G(eminae)



T54. Fragmentară; cartuş simplu; dimensiuni păstrate – 20 X 18,5 cm; dimensiune păstrată cartuş – 8,7 X 5 cm; se păstrează o urmă a unei labe de câine.



Leg(ionis) [XIII Geminae]



T55. Fragmentară; cartuș simplu; dimensiuni păstrate – 47 X 21 X 3 cm; dimensiune păstrată cartuș – 11 X 3 cm.



Leg(ionis) XI[II Geminae]



T56. Fragmentară; cartuș simplu; dimensiuni păstrate – 30 X 29 X 2 cm; dimensiune păstrată cartuș – 10,7 X 3 cm; ligatură L+E; litera E are forma unei haste verticale; literele G sunt redată precum C.



Leg(ionis) XIII Ge(minae)



T57. Fragmentară; cartuș simplu; dimensiuni păstrate – 41 X 31,5 X 4,4 cm; dimensiune păstrată cartuș – 15,5 X 4,3 cm; este ruptă în două bucăți.



Leg(ionis) XIII G(eminae)



T58. Fragmentară; cartuș simplu, întreg, cu nervură unghiulară pe latura stângă; dimensiuni păstrate – 55 X 42 X 3 cm; dimensiune păstrată cartuș – 9 X 2,7 cm; ligatură între G+X de la Leg(ionis) și XIII; G de la G(eminae) este aproape ilizibil.



Leg(ionis) XIII G(eminae)

T59. Fragmentară; cartuș simplu; dimensiuni păstrate – 24,5 X 24 X 3 cm; dimensiune păstrată cartuș – 14 X 4 cm.



[L]eg(ionis) XIII G(eminae)



T60. Fragmentară; cartuș simplu; dimensiuni păstrate – 43 X 39 X 2,8 cm; dimensiune păstrată cartuș – 9 X 3 cm; LE sub forma a două haste verticale, ambele litere G sunt redată cursiv; se mai observă încă un fragment de șampilă.



Leg(ionis) XIII G(eminae)



T61. Fragmentară; cartuş simplu, cu chenar; dimensiuni păstrate – 46 X 17 X 4 cm; dimensiune păstrată cartuş – 9 X 3,2 cm; urme de degete ale cărămidarului.



L[eg(ionis) XIII Geminae]

T62. Fragmentară; cartuş simplu, cu chenar; dimensiuni păstrate – 31 X 31 X 2,2 cm; dimensiune păstrată cartuş – 6 X 3,1 cm; litera L are formă de hastă; urme de degete ale cărămidarului.



L[eg(ionis) XIII Geminae]

T63. Fragmentară; cartuş simplu; dimensiuni păstrate – 54 X 28 X 3 cm; dimensiune păstrată cartuş – 17,5 X 4 cm.



Leg(ionis) XIII G(eminae)

T64. Fragmentară; cartuş simplu; dimensiuni păstrate – 40 X 35 X 3,5 cm; dimensiune păstrată cartuş – 12 X 3,7 cm.



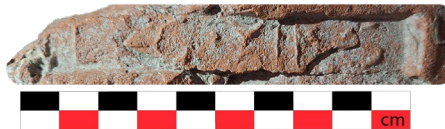
Leg(ionis) XIII [Geminae]

T65. Fragmentară; cartuş simplu; dimensiuni păstrate – 18 X 15 X 3 cm; dimensiune păstrată cartuş – 13 X 3,5 cm; L este scris cursiv și cu hasta în sus, prin urmare fiind redat invers, la fel și G; G de la G(emina) este aproape ilizibil; aceeași șampilă cu cea a T27.



Legio XIII G[(emina)]

T66. Fragmentară; cartuș simplu; dimensiuni păstrate – 16 X 12 X 4 cm; dimensiune păstrată cartuș – 9,5 X 1,6 cm; G de la G(eminæ) este cursiv; *interpunctio* între Leg(ionis) și XIII.



Leg(ionis) • XIII G(eminæ)

T90. Fragmentară; cartuș simplu; dimensiuni păstrate – 25 X 19 X 3,5 cm; dimensiune păstrată cartuș – 14 X 4 cm; *interpunctio* după [L]eg(io); E și G de la Leg(ionis) sunt aproape ilizibile.



[L]eg(ionis) XIII G(eminæ)

III. 4. Țigle (*tegulae*) șampilate cu numele legiunii alături de un epitet imperial

T67. Fragmentară; cartuș simplu, cu chenar; dimensiuni păstrate – 27 X 25 X 2,5 cm; dimensiune păstrată cartuș – 5,3 X 3,2 cm; ligaturi A+N+T; *interpunctio* între G(eminæ) și Ant(oniniana); G de la G(eminæ) este aproape ilizibil.



[Leg(ionis) XIII] G(eminæ) • Ant(oniniana)

T68. Fragmentară; cartuș simplu; dimensiuni păstrate – 29 X 21 X 2,5 cm; dimensiune păstrată cartuș – 11,5 X 3,5 cm; ligatură N+T; G de la Leg(io) este aproape ilizibil.



[Le]g(ionis) XIII G(eminæ)
An[t(oniniana)]

T69. Fragmentară; cartuș simplu; dimensiuni păstrate – 24 X 23 X 3 cm; dimensiune păstrată cartuș – 9,2 X 4 cm; ligatură A+N+T; G de la G(eminæ) este aproape ilizibil.



[Leg(ionis) XIII] G(eminae) Ant(oniniana)

III. 5. Țigle (*tegulae*) ștampilate cu numele legiunii, fără antroponim sau cu epitet imperial, din context secundar

Au fost descoperite în context secundar, de epocă medievală târzie – sec. XIV-XV, în Suprafața Sp. 1, carou 6C, la 1-1,30 m adâncime.

T70. Fragmentară; cartuș simplu; dimensiuni păstrate – 18 X 14 X 4 cm; dimensiune păstrată cartuș – 6,2 X 1,6 cm; ligatură I+I (între al doilea și al treilea I) de la XIII; *interpunctio* între Leg(ionis) și XIII.



[L]eg(ionis) • XIII G[eminae]

T71. Fragmentară; cartuș simplu; dimensiuni păstrate – 30 X 17,5 X 3 cm; dimensiune păstrată cartuș – 7,5 X 4 cm.



Leg(ionis) [XIII Geminae]

T72. Fragmentară; cartuș simplu; dimensiuni păstrate – 21 X 17 X 3 cm; dimensiune păstrată cartuș – 4 X 3,8 cm; A de la epitet este aproape ilizibil ligatură N+T aproape ilizibilă.



[Leg(ionis) XIII Geminae] Ant(oniniana)

III. 6. Țigle (*tegulae*) ștampilate cu numele legiunii și antroponim

T73. Fragmentară; cartuș simplu; dimensiuni păstrate – 43 X 25 X 2,5 cm; dimensiune păstrată cartuș – 11 X 3,2 cm.



Leg(ionis) XIII Gem(inae)
Lucret(ius) Aquil[us]



T74. Fragmentară; cartuș simplu; dimensiuni păstrate – 16 X 9,5 X 3,5 cm; dimensiune păstrată



cartuș – 8,3 X 4,7 cm; E are hasta inferioară mai lungă; D și O au forma unei haste verticale; ligatură I+I (între al doilea și al treilea I) de la XIII; lipsește numele legiunii (probabil e o șampilă incompletă); scriere sinistroversă.

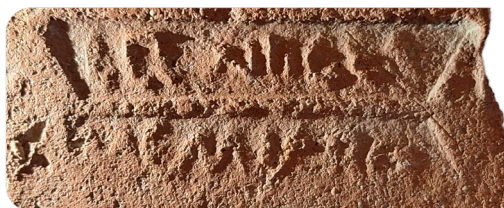
[L]eg(ionis) XIII [Geminae]
[Fl(avius, -avii)] Heliod(orus, -ori)

T75. Fragmentară; cartuș simplu; dimensiuni păstrate – 34,5 X 17 X 3 cm; dimensiune păstrată cartuș – 3 X 2 cm; linie despărțitoare între rânduri, care nu se mai regăsește în descoperirile de la Apulum.



L[eg(ionis) XIII Geminae]
U[lp(ian)us Fronton(us)]

T76. Fragmentară; cartuș în două trapeze isoscele afrontate, întreg; dimensiuni păstrate – 16 X 14 X 3,5 cm; dimensiune cartuș – 10,5 X 4,5 cm; linie despărțitoare între rânduri, care nu se mai regăsește în descoperirile de la Apulum; la rd. 1 Leg(ionis) este semicursiv, M de la Gem(inae) este foarte șters, aproape ilizibil; la rd. 2 F de la Fro(nton) este în stil arhaic, semicursiv.



Leg(ionis) XIII Gem(inae)
Mem[mi]i(us) Fro(nton)us

T77. Fragmentară; cartuș simplu; dimensiuni păstrate – 15 X 11 X 2,4 cm; dimensiune păstrată cartuș – 10,2 X 3,6 cm; ligatură I+I (între al doilea și al treilea I) de la XIII; ligatură M+M; M de la Gem(inae) este întors; toate literele de pe rândul inferior sunt întoarse; O de la Fro(nton) este aproape ilizibil.



[Leg(ionis)] XIII Gem(inae)
[Me]m[mi]i(us) Fro[nton]us

T78. Fragmentară; cartuş cu anse atipice, întreg, care are protuberanţe (pastile) pe interior, una în partea stângă şi două în cea dreaptă; dimensiuni păstrate – 57 X 41 X 3 cm; dimensiune cartuş – 11,5 X 5,3 cm; bară cu extremităţi bifide sub antropomim.



Leg(ionis) XIII G(eminae)
Iul(ii) Marciani

T79. Fragmentară; cartuş simplu, întreg; dimensiuni păstrate – 56 X 27 X 3 cm; dimensiune cartuş – 11,5 X 4,5 cm; linie mediană între rânduri; *interpunctio* între *nomen* şi *cognomen*.



Leg(ionis) XIII G(eminae)
Lucr(etius) • Aqu(i)la

T80. Fragmentară; păstrată în două fragmente; cartuş în *tabula ansata*; dimensiuni păstrate – 31 X 30 X 3 cm; dimensiune păstrată cartuş – 14 X 3,4 cm; *interpunctio* între Leg(ionis) şi XIII şi între Ge(minae) şi Pot[---]; supralinie la XIII; L este arhaic; X este aproape ilizibil, ligatură I+I (între al doilea şi al treilea I) de la XIII.



Leg(ionis) • XIII Ge(minae) • Pot(---)

T81. Fragmentară; cartuş simplu; dimensiuni păstrate – 8,5 X 5,5 X 3 cm; dimensiune păstrată cartuş – 6,4 X 3,3 cm.



[Leg(ionis)] XIII Gem(inae)
[Aur(elius, -elii)] Enthim(us, -i)

T82. Fragmentară; cartuș simplu, cu o ansă degenerată pe partea dreaptă; dimensiuni păstrate – 21 X 18 X 3 cm; dimensiune păstrată cartuș – 8 X 4 cm; un ornament la dreapta în primul rând; linie mediană între rânduri, care se întretaie la capătul dinspre dreapta, formând un romb și un triunghi (în reconstituire linia mediană avea o extremitate circulară pe partea stângă, iar extremitatea din partea dreaptă are formă de clește); S este redat inversat și în stil semicursiv, aproape ilizibil; A seamănă cu lambda; V este redat micșorat; la rândul 1 probabil avem o ligatură E+M de la Gem?(inae), redată în mod stilizat.

[Leg(ionis) XI]II Gem?(inae)
[Flav(ius)] Vitalis



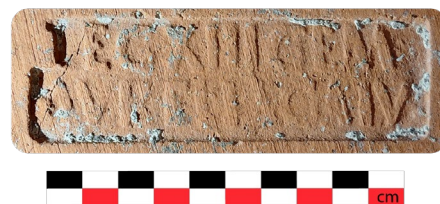
T83. Aproape întreagă; cartuș de tip *tabula ansata*, sub forma unor trapeze; întreg; dimensiuni păstrate – 55 X 41 X 2,5 cm; dimensiune cartuș – 11 X 4,8 cm; linie mediană între rânduri; LE de la Le(gionis) sunt aproape ilizibile; MEM de la Mem[mi](us) sunt aproape ilizibile.

Le[g(ionis)] XI[II Geminae]
Mem[mi](us) [Fr(onto)]



T84. Întreagă; cartuș simplu, întreg; dimensiuni păstrate – 56 X 41 X 3 cm; dimensiune cartuș – 11 X 3,5 cm; L face corp comun cu latura scurtă a cartușului; *palma* între *nomen* și *cognomen*.

Leg(ionis) XIII Gem(inae)
Aureli(us) † Gaiu[s]



T85. Fragmentară; cartuș simplu; dimensiuni păstrate – 26,5 X 13 X 3,2 cm; dimensiune păstrată cartuș – 5,5 X 3,5 cm; S este redat cursiv și aproape ilizibil.

[Leg(ionis) XIII G]em(inae)
[Flav(ius) Mart]in(us)



T86. Fragmentară; cartuş simplu; dimensiuni păstrate – 26 X 12 X 2,7 cm; dimensiune păstrată cartuş – 11,5 X 4,7 cm; L face corp comun cu latura scurtă a cartuşului, fiind aproape ilizibil; F este redat arhaic; *nomen*-ul Fla(vius) este aproape ilizibil, la fel și O de la *cognomen*.



Leg(ionis) XIII G[e](minae)
Fla(vius, -vii) [H]elio[d](orus, -ori)

T87. Fragmentară; cartuş simplu; dimensiuni păstrate – 25 X 18 X 2,7 cm; dimensiune păstrată cartuş – 5,5 X 5 cm; E de la Leg(io) este aproape ilizibil.



[L]e[g(ionis) XIII Ge[m](inae)]
Sta[(tius, -tii) Sentian(us, -i)]

T88. Fragmentară; cartuş simplu, cu chenar; dimensiuni păstrate – 34,5 X 18 X 3 cm; dimensiune păstrată cartuş – 10,5 X 5 cm; *interpunctio* după R la rd. 3; R de la *nomen* este aproape ilizibil; scriere sinistroversă.



Leg(ionis) XIII G(eminæ)
[A]ur(elius) Men
ander •

III. 7. Olane (*imbrices*) ștampilate cu numele legiunii, fără antroponim

O1. Fragmentar; cartuş simplu; dimensiuni păstrate – 26 X 15,5 X 2 cm; dimensiune păstrată cartuş – 6 X 1,2 cm.



[Leg(ionis)] XIII [Geminae]

O2. Fragmentar; cartuş simplu, întreg; dimensiuni păstrate – 29 X 16,5 X 3,2 cm; dimensiune cartuş – 7 X 1,5 cm; litera G este ilizibilă.



Leg(ionis) XIII [Geminae]

O3. Fragmentar; cartuș simplu, cu chenar; dimensiuni păstrate – 21 X 14,5 X 2,5 cm; dimensiune păstrată cartuș – 5,5 X 2,8 cm.



Le[g(ionis) XIII Geminae]

O4. Fragmentar; cartuș simplu; dimensiuni păstrate – 17 X 13 X 2,5 cm; dimensiune păstrată cartuș – 7,5 X 2,6 cm; text aproape ilizibil; litera G este aproape ilizibilă.



[Leg(ionis)] XII[I] G(eminae)

O5. Fragmentar; cartuș simplu, întreg; dimensiuni păstrate – 28 X 15 X 3 cm; dimensiune cartuș – 9 X 1,5 cm; G de la G(emina) are formă de hastă; L este întors cu hasta scurtă în sus; hasta de jos a lui E face corp comun cu marginea chenarului.



Leg(ionis) XIII G(eminae)

O6. Fragmentar; cartuș simplu, cu chenar; dimensiuni păstrate – 17,5 X 13 X 3 cm; dimensiune păstrată cartuș – 5 X 2,3 cm; litera G este redată cursiv.



Leg(ionis) [XIII Geminae]

O7. Fragmentar; cartuș simplu; dimensiuni păstrate – 20 X 14 X 2,5 cm; dimensiune păstrată cartuș – 4,5 X 1 cm; L este întors cu hasta scurtă în sus.



Leg(ionis) X[III Geminae]

O8. Fragmentar; cartuș simplu, întreg; dimensiuni păstrate – 15 X 14,5 X 2 cm; dimensiune cartuș – 6,7 X 2,4 cm; L este inversat.



Leg(ionis) XIII G(eminae)

O9. Fragmentar; cartuş simplu, întreg; dimensiuni păstrate – 20 X 12,5 X 2,3 cm; dimensiune cartuş – 9 X 1,6 cm; L este inversat; ligatură G+X; litera G este redată precum C.



Leg(ionis) XIII G(eminae)

O10. Fragmentar; cartuş simplu, întreg; dimensiuni păstrate – 21,5 X 18 X 2,4 cm; dimensiune cartuş – 7,5 X 2,5 cm; litera G de la G(emina) este redată cursiv.



Leg(ionis) XIII G(eminae)

O11. Fragmentar; cartuş simplu, cu chenar; dimensiuni păstrate – 17 X 12,5 X 3 cm; dimensiune păstrată cartuş – 5,5 X 2 cm.



Leg(ionis) [XIII Geminae]

O12. Fragmentar; cartuş simplu, întreg; dimensiuni păstrate – 22 X 17,5 X 2,4 cm; dimensiune cartuş – 9 X 1,8 cm; L este inversat; ligatură G+X; litera G este redată precum C; aceeaşi ştampilă cu O9.



Leg(ionis) XIII G(eminae)

O13. Fragmentar; cartuş simplu; dimensiuni păstrate – 20 X 14 X 2,5 cm; dimensiune păstrată cartuş – 7 X 1,1 cm; L este inversat.



Leg(ionis) XIII [Geminae]

O14. Fragmentar; cartuş simplu; dimensiuni păstrate – 16 X 14,5 X 2,3 cm; dimensiune păstrată cartuş – 4 X 1,1 cm.



[Leg(ionis)] XIII G(eminae)

O15. Fragmentar; cartuș simplu; dimensiuni păstrate – 11 X 10 X 2 cm; dimensiune păstrată cartuș – 4,5 X 1,4 cm; L este inversat.



Leg(ionis) [XIII Geminae]



O16. Fragmentar; cartuș simplu, cu chenar; dimensiuni păstrate – 23 X 13,5 X 2,5 cm; dimensiune păstrată cartuș – 8 X 2,5 cm.



Leg(ionis) XII[I Geminae]

O17. Fragmentar; cartuș simplu; dimensiuni păstrate – 10,5 X 9,5 X 2,5 cm; dimensiune păstrată cartuș – 6,2 X 1 cm; *interpunctio* după G(emina).



[Le]g(ionis) XIII G(eminae) •

O18. Aproape întreg; cartuș simplu, întreg, cu chenar; dimensiuni păstrate – 39 X 14,5 X 2 cm; dimensiune păstrată cartuș – 7,2 X 2,9 cm; litera G este redată precum C; X de la XIII este aproape ilizibil



Leg(ionis) XI[II Geminae]



O19. Fragmentar; cartuș simplu, întreg; dimensiuni păstrate – 28 X 16,5 X 3,6 cm; dimensiune păstrată cartuș – 8,5 X 3 cm; text ilizibil.



O20. Fragmentar; cartuș simplu, întreg, cu chenar; dimensiuni păstrate – 35 X 14,5 X 2,5 cm; dimensiune păstrată cartuș – 9 X 2,8 cm; ligatură L+E; litera G de la G(eminae) este redată precum C.



Leg(ionis) XIII G(eminae)

O21. Fragmentar; cartuş simplu, întreg, cu chenar; dimensiuni păstrate – 28,5 X 17 X 3,4 cm; dimensiune păstrată cartuş – 10 X 2 cm; *graffiti* în pasta moale, deasupra ştampilei; şampilă ilizibilă.



O22. Fragmentar; cartuş simplu; dimensiuni păstrate – 27 X 16,5 X 2,5 cm; dimensiune păstrată cartuş – 8,8 X 2,3 cm; foarte ştearsă; G de la G(eminae) este ilizibil.



Leg(ionis) XIII [Geminae]



O23. Fragmentar; cartuş simplu; dimensiuni păstrate – 22 X 18 X 2,5 cm; dimensiune păstrată cartuş – 7,5 X 3,2 cm; *interpunctio* la finalul textului.



[Leg(ionis)] XIII G(eminae) •

O24. Fragmentar; cartuş simplu, întreg; dimensiuni păstrate – 23,5 X 18 X 2,5 cm; dimensiune cartuş – 7,5 X 1,5 cm; L este întors cu hasta scurtă în sus, fiind aproape ilizibil; G de la Gemina este aproape ilizibilă.



Leg(ionis) XIII G(eminae)



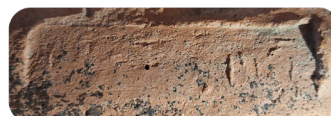
O25. Fragmentar; cartuş simplu, cu chenar, întreg; dimensiuni păstrate – 35 X 16,5 X 3 cm; dimensiune cartuş – 8,7 X 2,5 cm; G este sub formă de hastă verticală și aproape ilizibil; inscripția este foarte ştearsă.



[Leg(ionis)] XIII G(eminae)



O26. Fragmentar; cartuş simplu, întreg, cu chenar; dimensiuni păstrate – 46 X 14,5 X 3



cm; dimensiune cartuș – 9 X 2,6 cm; foarte ștearsă.

[Leg(ionis)] XIII G(eminae)

O27. Fragmentar; cartuș simplu, întreg; dimensiuni păstrate – 24,5 X 16,5 X 2,3 cm; dimensiune cartuș – 7,5 X 1,3 cm; foarte ștearsă.



Leg(ionis) XIII

O28. Fragmentar; cartuș simplu; dimensiuni păstrate – 16 X 15 X 3 cm; dimensiune cartuș – 11 X 2,8 cm; G este schițat; litera G este redată precum C.



Leg(ionis) XIII G(eminae)

O29. Fragmentar; cartuș simplu, întreg; dimensiuni păstrate – 26 X 13 X 2,5 cm; dimensiune cartuș – 9 X 1,8 cm; ligatură G+X; L este întors; literele G sunt redată precum C.



Leg(ionis) XIII G(eminae)

O30. Fragmentar; două ștampile în cartușe simple; dimensiuni păstrate – 12 X 11 X 2 cm; dimensiune cartuș 1 – 4 X 1,5 cm; dimensiune cartuș 2 – 1,8 X 1,7 cm.



Ștampila 1: [L]eg(ionis) [XIII Geminae]
Ștampila 2: ilizibilă.

O31. Fragmentar; cartuș simplu, întreg; dimensiuni păstrate – 23,4 X 18 X 3 cm; dimensiune cartuș – 7,6 X 1,2 cm; litera G de la G(emina) este aproape ilizibilă.



Leg(ionis) XIII G[eminae]

III. Concluzii

Deși nu avem atestat vreun antroponim inedit, acest lot de material tegular îmbunătățește repertoriul numelor supraveghetorilor atelierelor de cărămidărie ale legiunii a XIII-a Gemina. Din ce se poate observa ștampilele de pe olane (*imbrices*) sunt în chenar simplu și doar cu numele legiunii. Pe *tegulae* apare ștampila în chenar simplu și doar în câteva cazuri în cel de tip *tabula ansata* sau cu decor mai elaborat. Prezența celor 13 antroponime atestă producția însemnată a materialelor de construcție fabricate de atelierelor legiunii a XIII-a Gemina de la Apulum, care probabil a fost cel mai însemnat constructor al provinciei Dacia. Apariția unei fibule în formă de T arată o datare a ultimului nivel de locuire peste care s-au prăbușit la un moment dat aceste materiale de construcție, în sec. III p.Chr., dar prezența unor modificări ale planimetriei zidurilor, la fundația cărora s-a folosit pământ bătătorit, arată niște lucrări în grabă, survenite cel mai probabil după anul 235 spre mijlocul sec. III p.Chr.

STAMPED TEGULAR MATERIAL RECENTLY DISCOVERED IN THE ROMAN FORTRESS OF APULUM

ABSTRACT

A batch of tegular material bearing the stamp of 13th Gemina Legion was discovered during the preventive archaeological research recently carried out in the legionary fortress from Apulum, between 2021 and 2022. We refer to 123 stamps unearthed in Alba Iulia, 2A, Mitropolit Andrei Șaguna St., where two buildings and one of the main roads crossing the fortress from north to south, named *uia quintana*, were found, for the first time identified in the field. Most stamps are those of 13th Gemina Legion without an anthroponym, usually stamped in a simple die. They are rendered as: Legio XIII; Legio XIII G(emina); Leg(ionis) XIII Gem(inae); Leg(ionis) XIII Ge(minae); Leg(ionis) XIII G(eminae). The typologies of C. L. Băluță and N. Gudea were used, according to the abbreviation of the legion name.

We find the epithet *Ant(oniniana)*, attested from the time of Caracalla. Next to these were found tiles (*tegulae*) with the stamp of 13th Gemina Legion with the anthroponyms Aurelius Enthimus, Aurelius Gaius, Aurelius Menander, Flavius Heliodorus, Flavius Martinus, Flavius Vitalis, Iulius Marcianus, Iulius Victor, Lucretius Aquila, Memmius Fronto, Ulpus Fronto, Pot[---] and Stadius Sentianus. All these were supervisors of the workshops producing the bricks, tiles and shingles necessary for the numerous buildings erected by the army in the territory defended by the 13th Gemina Legion. The presence of a T-shaped fibula in the same dwelling level on which these tegulae collapsed, together with the modification of the planimetry of the walls, for the foundation of which rammed earth was used, shows some hasty works, most likely occurred during the crisis of the third century.

Our knowledge about the production of brick workshops of the Roman army in Dacia highly increases by publishing this batch of tegular material with stamped inscriptions.

LIST OF ILLUSTRATIONS:

Fig. 1. Map of the Roman Dacia (drawn by V. A. Lăzărescu; cf. Opreanu, Lăzărescu 2020, fig. 1)

Fig. 2. Map with the location of the legionary fortress Apulum and marking of the hypothetical route of *uia quintana* (in yellow) (authors A. Buta and R. Ota, July 2024; readjustment where was included a part of the plan of the headquarters, see Gudea *et alii* 2015)

Fig. 3. Surface Sp. 1, with the identified Roman buildings

Fig. 4. Layout plan of Sp.1 with the roof caving level of the Roman buildings near *uia quintana*

Bibliografie:

Abrevieri:

IDR II – G. Florescu, C. C. Petolescu (ed.) *Inscripțiile Daciei Romane*, II, București 1977

IDR III/4 – I. I. Russu (ed.), *Inscripțiile Daciei romane (IDR)*, III/4, Dacia Superior, zona răsăriteană, București, 1988

IDR III/6 – C. L. Băluță (ed.), *Inscripțiile Daciei romane (IDR)*, III/6, *Apulum – instrumentum domesticum*, București, 1999

IDR Appendix III – I. Piso, A. Ardeș, C. Timoc, *Inscriptiones Daciae Romanae (IDR). Appendix III. Inscriptiones laterum museorum Banatus Temesiensis*, Cluj-Napoca, 2019

Băluță 1997 – C. L. Băluță, „Tipuri de ștampile tegulare militare inedite descoperite la Apulum. II. Ștampile fără antroponim”, *Apulum*, XXXIV, 1997, p. 133-168

Cociș 2004 – S. Cociș, *Fibulele din Dacia romană. The Brooches from Roman Dacia*, Cluj-Napoca, 2004

Cserni 1899 – A. Cserni, „Apulumi maradványok”, *Az alsófehérmegyei történelmi régészeti és természettudomány évkönyve*, 10, 1899, p. 53-68

Cserni 1901 – A. Cserni, *Alsófehér vármegye története a Romai korban*, Aiud, 1901

Fitz 1986 – J. Fitz, „Les épithètes honorifiques Antoniniana à l'époque sévérienne”, *Studii Clasice*, XXIV, 1986, p. 139-143

Gudea 2014 – N. Gudea, „Inscriptiones Tegularum Legionis XIII Geminae. 1. Tipologia ștampilelor pe țigle și cărămizi descoperite în castru”, *Apulum*, LI/1, 2014, p. 545-560

- Gudea *et alii* 2015 – N. Gudea, C. Inel, O. Oargă, „The Roman Camp of Apulum. Archaeological Research in the Principia”, in: L. Vagalinski, N. Sharankov (eds.), *Limes XXII. Proceedings of the 22nd International Congress of Roman Frontier Studies Ruse, Bulgaria, September 2012*, Sofia, 2015, p. 233-241
- Heitel 1985 – R. Heitel, „Principalele rezultate ale cercetărilor arheologice din zona sud-vestică a cetății de la Alba Iulia 1968-1977”, *Studii și Cercetări de Istorie Veche și Arheologie*, 36, 1, 1985, p. 215-231
- Maican *et alii* 2023 – I. Maican, A. Timofan, C. Florescu, C. Șuteu, C. I. Greșiță, „The Role of Topography and Photogrammetry in Connecting Archaeological Vestiges. Documenting the Thermae of Legio XIII Gemina from Apulum”, *Journal of Ancient History and Archaeology*, 10.1, 2023, p. 182-193
- Marcu Istrate 2008 – D. Marcu Istrate, *Catedrala Romano-Catolică “Sfântul Mihail” și Palatul Episcopal din Alba Iulia. Cercetări arheologice (2000-2002)*, Alba Iulia, 2008
- Moga 1990-1993 – V. Moga, „Cercetări recente în castrul de la Apulum. Palatul Apur Alba Iulia”, *Apulum*, XXVII-XXX, 1990-1993, p. 209-222
- Moga 1998 – V. Moga, *Castrul roman de la Apulum*, Cluj-Napoca, 1998
- Oprea 2014 – I. Oprea, „Noi tipuri de _tampile tegulare descoperite în principia castrului legiunii a XIII-a Gemina de la Apulum”, *Classica et Christiana*, 9/2, 2014, p. 485-496
- Opreanu, Lăzărescu 2020 – C. H. Opreanu, V.-A. Lăzărescu, „The Roman headquarters in the northern limes of Dacia: Porolissum (jud. Sălaj/RO) in the light of recent research”, *Archäologisches Korrespondenzblatt*, 50, 2, 2020, p. 225-240
- Ota, Florescu 2016 – R. Ota, C. T. Florescu, „Observații asupra incintei vestice a castrului roman de la Apulum și câteva constatări istorice”, *Apulum*, LIII/1, 2016, p. 205-234
- Ota, Florescu 2017 – R. Ota, C. T. Florescu, „A Votive Altar discovered in the Legionary Camp of Apulum”, *Journal of Ancient History and Archaeology*, 4.4, 2017, p. 72-79
- Ota, Lascu 2011 – R. Ota, I. Lascu, „Cercetări arheologice în canabae legionis XIII Geminae/Municipium Septimium Apulense – sectorul estic”, *Acta Musei Porolissensis*, XXXIII, 2011, p. 205-224
- Ota *et alii* 2023 – R. Ota, C. T. Florescu, G. T. Rustoiu, „Stamped inscriptions recently discovered at Apulum, Roman Dacia”, *Tyragetia*, s.n., vol. XVII [XXXII], nr. 1, 2023, p. 269-294
- Rusu 1979 – M. Rusu, „Castrul roman de la Apulum și cetatea feudală Alba Iulia”, *Anuarul Institutului de Istorie și Arheologie Cluj-Napoca*, XXII, 1979, p. 47-71
- Rusu 1994 – A. A. Rusu, „Cetatea Alba Iulia în secolele XI-XV. Cercetări vechi și noi”, *Ephemeris Napocensis*, IV, 1994, p. 331-351
- Țentea, Voișian 2015 – O. Țentea, V. Voișian (with the contribution of A. Cîmpeanu and V. Rusu-Bolindeț), „The roman baths at Alburnus Maior, Carpeni Hill”, în: O. Țentea, *Bath and Bathing at Alburnus Maior/ Băile romane de la Alburnus Maior*, Cluj-Napoca, 2015, p. 21-42

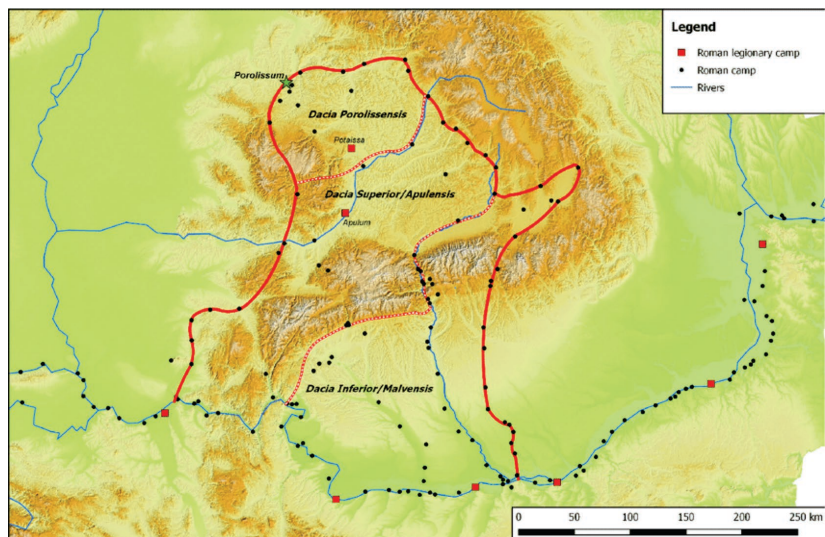


Fig. 1. Harta Daciei romane (concepută de V.-A. Lăzărescu; după Opreanu, Lăzărescu 2020, fig. 1)



Fig. 2. Hartă cu poziționarea castrului roman de la Apulum și marcarea traseului ipotetic al drumului *uia quintana* (cu galben) (autori A. Buta și R. Ota, iulie 2024; readaptare în care a fost inclus o parte a planului clădirii comandamentului - *Principia*, vezi Gudea *et alii* 2015)

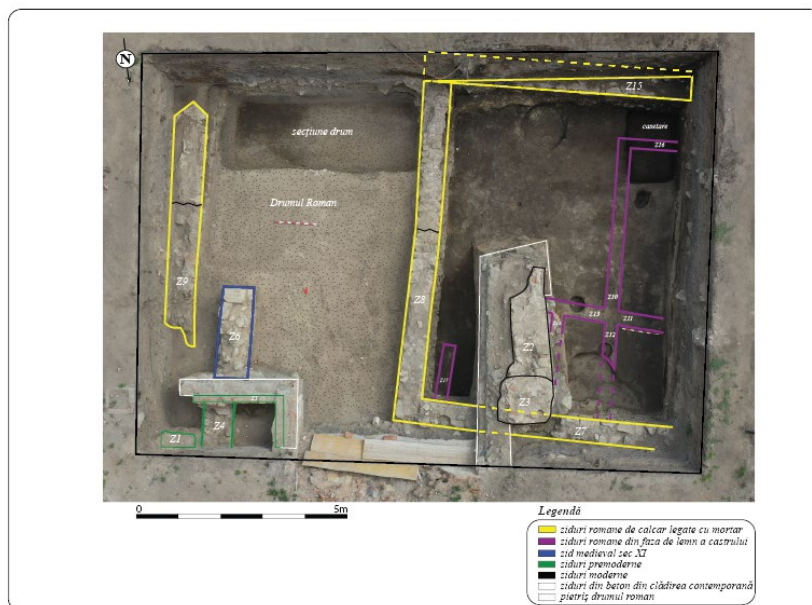
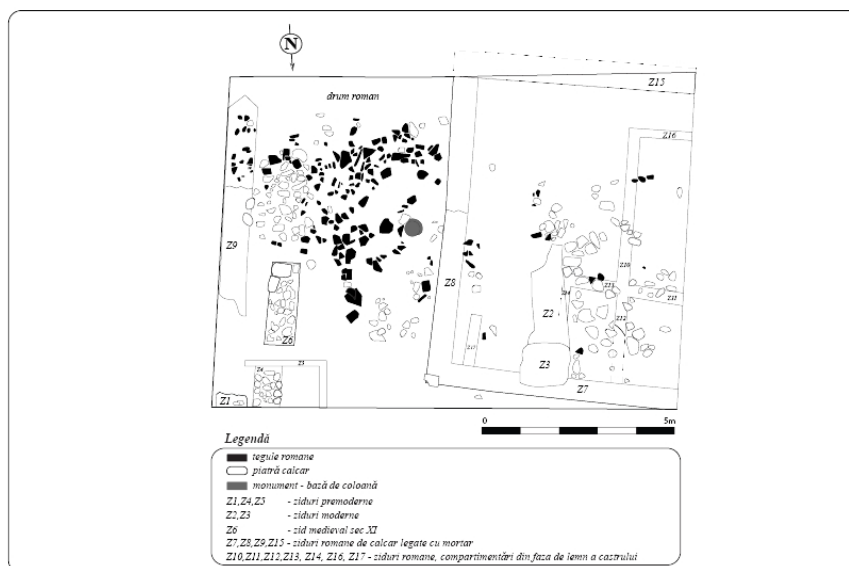


Fig. 3. Suprafața Sp.1, cu construcțiile romane identificate

Fig. 4. Planul Sp.1 cu nivelul de prăbușire a acoperișurilor clădirilor romane de lângă uia *quintana*