

ACTA MVSEI APVLENSIS

APULUM LIX

series *ARCHAEOLOGICA ET ANTHROPOLOGICA*

Fondator

ION BERCIU

Editor

GABRIEL TIBERIU RUSTOIU

Colegiul editorial

RADU ARDEVAN - Universitatea „Babeş-Bolyai”, Cluj-Napoca

NIKOLAUS BOROFFKA - Deutsches Archäologisches Institut, Berlin

HORIA I. CIUGUDEAN - Muzeul Național al Unirii, Alba Iulia

SORIN NEMETI - Universitatea „Babeş-Bolyai”, Cluj-Napoca

CHRISTOPHER F. E. PARE - Universitatea „Johannes Gutenberg”, Mainz

ZENO KARL PINTER - Universitatea „Lucian Blaga”, Sibiu

IOAN CAROL OPRIȘ - Universitatea București

AUREL RUSTOIU - Institutul de Arheologie și Istoria Artei, Cluj-Napoca

CRISTIAN SCHUSTER - Institutul de Arheologie „Vasile Pârvan”,
București

Colegiul de redacție

RADU OTA - redactor șef

CRISTINEL FÂNTÂNEANU - secretar de redacție

SIDONIA PETRONELA OLEA - membru

CRISTIAN IOAN POPA - membru

ADINA BOGDAN - membru

GEORGE BOUNEGRU - membru

FLORIAN MATEI-POPESCU - membru

ANCA TIMOFAN - membru

Adresa de corespondență:

MUZEUL NAȚIONAL AL UNIRII

510010 ALBA IULIA

Str. Mihai Viteazul, 12-14

Tel. 0258/813300

Mailing address:

NATIONAL MUSEUM OF UNION

RO – 510010 ALBA IULIA

12-14, Mihai Viteazul St.

Tel. (+40) (258) 813300

revista.apulum@yahoo.com; www.mnuai.ro

© 2022 MUZEUL NAȚIONAL AL UNIRII ALBA IULIA

ISSN – 1013-428X

ISSN – 2247 – 8701

ISSN-L – 2247 – 8701

ACTA MVSEI APVLENSIS

APVLVM

LIX

series *ARCHAEOLOGICA ET ANTHROPOLOGICA*



ALBA IULIA

MMXXII

Tehnoredactare: RADU OTA
Traducerea și verificarea textelor în limba engleză: ADINA BOGDAN
Corectură: IOANA-DANIELA TRIF
Textele nepublicate nu se restituie

S U M A R

CONTENTS – SOMMAIRE – INHALT

STUDII ȘI ARTICOLE – STUDIES AND ARTICLES

ARHEOLOGIE & ANTROPOLOGIE

SABIN ADRIAN LUCA, RALUCA MARIA TEODORESCU, FLORENTIN PERIANU, OANA GĂZĂ, MIRELA MIHON, DORU PĂCEȘILĂ, Date cronologice absolute rezultate în urma analizei radiocarbon a unor morminte de înmormântare din săpăturile preventive de la Turdaș – Luncă (2011-2019) (culturile Turdaș și Petrești) <i>Absolute Chronological Data Resulted from the Radiocarbon Analysis of Some Burial Graves from the Preventive Excavations from Turdaș – Luncă (2011-2019) (Turdaș and Petrești Cultures)</i>	1
HORIA I. CIUGUDEAN, COLIN P. QUINN, CLAES UHNÉR, Considerații privind evoluția culturii Coțofeni în lumina noilor date radiocarbon <i>Considerations Regarding the Evolution of Coțofeni Culture in the Light of New Radiocarbon Dates</i>	23
VITALIE BÂRCĂ, Pătrunderea și așezarea primelor grupuri de sarmați în Câmpia Panonică. Câteva considerații și observații <i>Entry and Settlement of the First Sarmatae Groups in the Pannonian Plain. Some Considerations and Notes</i>	55
DAN GEORGE ANGHEL, CRISTIAN TITUS FLORESCU, RADU OTA, CLAUDIU TĂNĂSELIA, Cercetări arheologice în canabae/municipium Septimium Apulense, sectorul estic <i>Archaeological Researches in canabae/municipium Septimium Apulense, the Eastern Sector</i>	129
MARIUS GHEORGHE BARBU, ANDREI GONCIAR, O reprezentare antropomorfă descoperită la Rapoltu Mare – La vie, jud. Hunedoara <i>An Anthropomorphic Representation Discovered at Rapoltu Mare – La vie, Hunedoara County</i>	213

CRISTIAN MLADIN, GEORGE BOUNEGRU, <i>SILVANUS REDIVIVUS</i> – Redescoperirea unei plăci votive romane de la Apulum <i>Silvanus Redivivus – Rediscovery of a Votive Roman Plate from Apulum</i>	221
GABRIEL BALTEȘ, ADRIAN BOLOG, RAUL TRIF, Un mormânt princiar din epoca migrațiilor, descoperit la Alba Iulia <i>A Princely Grave from the Migration Period, Discovered at Alba Iulia</i>	231
CĂLIN COSMA, Ceramică lucrată la roată cu turație rapidă din pastă zgrunțuroasă, descoperită în cimitirele din secolele VII-X din vestul României <i>Fast Wheel Pottery from Coarse Paste Discovered in the 7th-10th Century Cemeteries of Western Romania</i>	253

RESTAURARE – CONSERVARE – INVESTIGAȚII
RESTORATION – CONSERVATION – INVESTIGATIONS

SIDONIA PETRONELA OLEA, VALENTIN ȘTEFAN, Evoluția stării de conservare a unui sit arheologic. Studiu de caz: ansamblul de clădiri și amenajări romane <i>Domus Thermae</i> <i>The Evolution of the State of Conservation of an Archaeological Site. Case Study: Domus Thermae Complex of Roman Buildings and Establishments</i>	277
SORIN ȘERBAN, Restaurarea unui vas ceramic de tip <i>dolium</i> de proveniență romană, descoperit la Războieni – Cetate (jud. Alba) <i>Restoration of a "Dolium" Type Ceramic Vessel of Roman Origin, Discovered at Războieni – Cetate (Alba County)</i>	297
SIDONIA PETRONELA OLEA, Redescoperirea unui patrimoniu – restaurarea unui sfînx funerar din vechea colecție a Muzeului Național al Unirii Alba Iulia <i>Rediscovering a Heritage – Restoration of a Funerary Sphinx from the Old Collection of the National Museum of Unification Alba Iulia</i>	305
VALENTIN ȘTEFAN, Reconstituirea uneltelor și a tehnicilor de prelucrare a pietrei utilizate în antichitatea romană, prin analiza urmelor rămase pe piese din colecția M.N.U.A.I., Muzeul Principia și zidul castrului roman	

de la Apulum <i>Reconstruction of the Tools and Stone Working Techniques Used in the Roman Antiquity, by Analysing the Traces on Pieces from the Collection of National Museum of Unification Alba Iulia, Principia Museum and the Wall of the Roman Camp from Apulum.....</i>	319
---	-----

RECENZII ȘI NOTE DE LECTURĂ

REVIEWS AND READER'S NOTES

CRISTINEL FÂNTÂNEANU, Ion Tuțulescu, <i>Manifestări timpurii ale Bronzului în zona deluroasă și montană a Olteniei, Râmnicu Vâlcea, Ed. Antim Ivireanul, 2021, 317 pagini, 139 figuri, 7 hărți.....</i>	345
GEORGE BOUNEGRU, Mircea Babeș, Dorel Bondoc, Cătălin Nicolae, <i>Necropola plană birituală de la nordul orașului Romula, Ed. Antheo Craiova, 2020, 357 pagini, 137 planșe, 86 figuri.....</i>	349
Lista autorilor.....	351

O REPREZENTARE ANTROPOMORFĂ DESCOPERITĂ LA RAPOLTU MARE – *LA VIE*, JUD. HUNEDOARA

Marius Gheorghe BARBU
Muzeul Civilizației Dacice și Romane Deva
Andrei GONCIAR
Archaeotek Canada

Cuvinte cheie: Dacia Romană, pandantiv, reprezentare antropomorfă.
Keywords: Roman Dacia, pendant, human representation.

Situl arheologic Rapoltu Mare – *La Vie*, deja cunoscut în literatura de specialitate, se află situat în partea de nord-vest a satului Rapoltu Mare, pe a doua terasă nordică a râului Mureș, la o distanță de 1,5 km față de malul drept al acestuia, și la aproximativ 440 m nord de drumul interjudețean 107A. Obiectivul este amplasat în sudul Munților Metaliferi, la circa 1,5 km în amonte de zona de confluență a Streiului cu Mureșul și la aceeași distanță de *neck*-ul vulcanic al Măgurii Uroiului¹.

Deși situl a fost semnalat încă de la sfârșitul secolului al XIX-lea, cercetările arheologice au debutat abia în anul 1999, în momentul efectuării unui sondaj pentru verificarea informațiilor din bibliografia mai veche. Începând cu vara anului 2013, a fost demarat un proiect de cercetare², care a dus la identificarea unor urme ale activităților antropice, databile din preistorie și până în perioada modernă³. Dintre acestea, cea mai amplă perioadă s-a dovedit cea romană, când, pe această terasă, a existat o *villa*, ce s-a dezvoltat pe parcursul sec. II-III p.Chr., trecând prin mai multe faze de construcție⁴.

În ceea ce privește amplasarea așezării în epoca romană, putem spune că *villa* de la Rapoltu Mare – *La Vie* se află poziționată în partea vestică a provinciei Dacia, pe o terasă înaltă, în partea dreaptă a râului Mureș, nu departe de castrul și așezarea Germisara⁵.

¹ Badea *et alii* 1987, p. 360; Badea, Mărculeț 2012, p. 305.

² Cercetarea arheologică sistematică fost posibilă ca urmare a parteneriatului existent între Muzeul Civilizației Dacice și Romane Deva și Archaeotek Canada.

³ Barbu *et alii* 2016, p. 286-295.

⁴ Barbu *et alii* 2016, p. 289-293; Barbu *et alii* 2019b, p. 245-248.

⁵ Barbu *et alii* 2019b, p. 246.

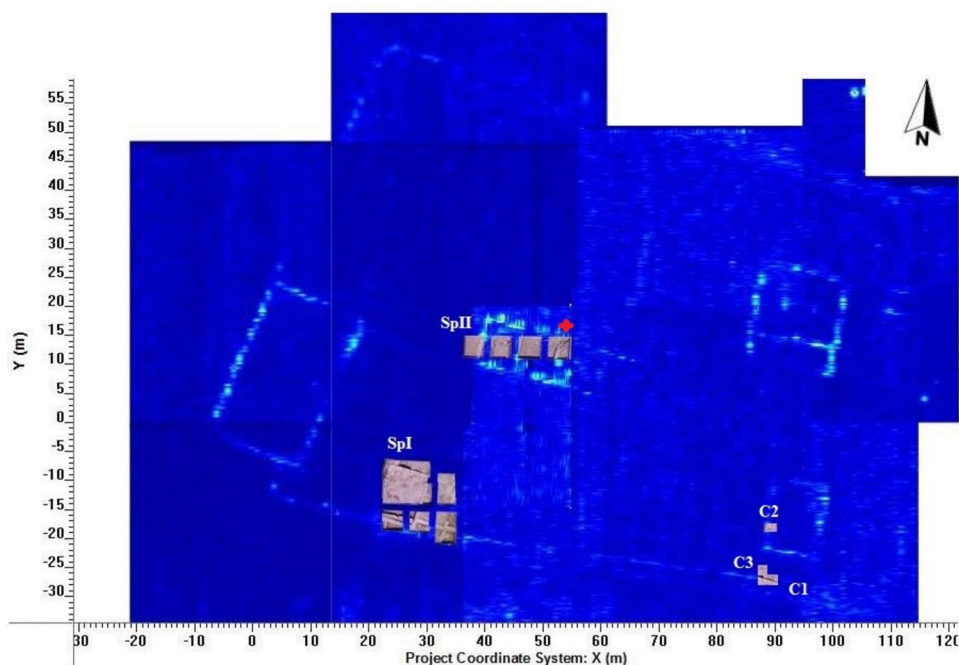


Fig. 1.

Cu privire la cronologia generală a sitului, trebuie să specificăm faptul că, în perioada romană, au existat două mari etape de locuire a acestei terase, despărțite de o scurtă perioadă de abandon.

Astfel, prima etapă debutează în primul sfert al sec. al II-lea p.Chr. și se dezvoltă sub forma unor clădiri dispuse în interiorul unei incinte de piatră, de formă patrulateră, realizate din rocă locală (travertin⁶), lemn și chirpici⁷. Întreg ansamblul de locuire încetează să mai fie folosit, sfârșind violent în urma unei incendieri generale ce a dus la distrugerea integrală a structurilor⁸. Monedele aferente acestei etape se încheie cu emisiuni din ultima parte a domniei lui Antoninus Pius (Marcus Aurelius Caesar și Diva Faustina). Astfel, putem aprecia că sfârșitul primei etape de locuire de la Rapoltu Mare – *La Vie* a survenit în cel de al treilea sfert al sec. al II-lea p.Chr., cel mai probabil în legătură directă cu invaziile marcomanice⁹.

⁶ Barbu 2014, p. 83.

⁷ Barbu *et alii* 2019b, p. 246-247.

⁸ Barbu *et alii* 2016, p. 290.

⁹ Barbu *et alii* 2019b, p. 247.

După o scurtă perioadă de abandon, pe terasa de la Rapoltu Mare – *La Vie* a existat o nouă etapă de locuire, independent de cea anterioară, și a cărei evoluție constructivă poate fi divizată în mai multe faze și subfaze¹⁰, distruse violent spre mijlocul sec. al III-lea p.Chr., moment în urma căruia, locuirea umană de la Rapoltu Mare – *La Vie* intră într-un declin accentuat, ultimele structuri căpătând un caracter efemer, în timp ce principalele activități ale indivizilor care staționează aici vizează reciclarea materialelor (cu predilecție a pieselor metalice) existente între ruinele vechilor construcții¹¹.

Săpăturile arheologice întreprinse până în prezent, au abordat cercetarea unui complex de clădiri ce țin de intrarea de pe latura sudică a acestei *villa* (Sp I), precum și una dintre clădirile centrale ale așezării (Sp II)¹² (Fig. 1).

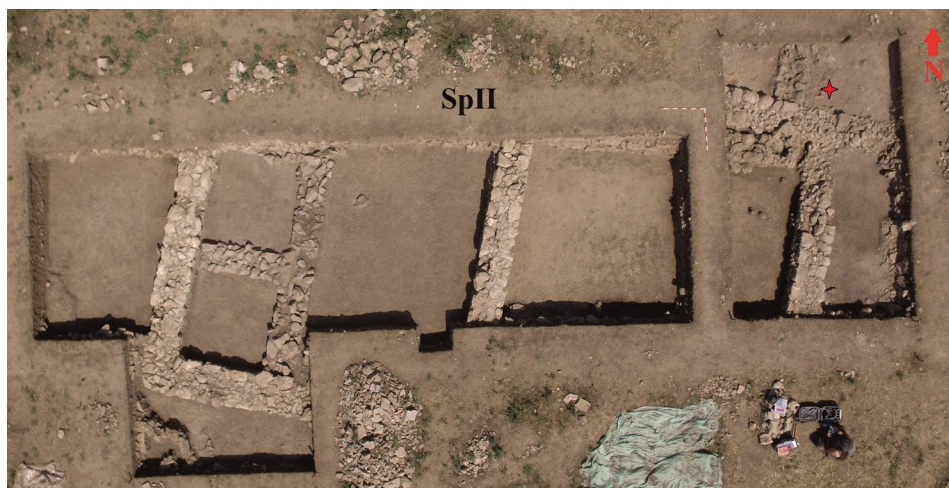


Fig. 2.

Contextul descoperirii.

Piesa care face subiectul acestui articol a fost descoperită în vara anului 2019, în secțiunea S12/SpII (Fig. 1), acolo unde a fost identificată o situație arheologică complexă, prin care se evidențiază succesiunea celor două mari etape de locuire romană din acest sit (Fig. 3). Astfel, zidurile unei clădiri compartimentate, ridicate la începutul secolului al III-lea p.Chr., suprapun colțul unei construcții anterioare, aparținând primei faze de locuire romană de la Rapoltu Mare – *La Vie*¹³. Pandantivul provine din nivelul acoperit de dărâmătura

¹⁰ Barbu *et alii* 2019b, p. 247-248.

¹¹ Barbu, Gonciar 2019, p. 78-79; Barbu, Gonciar 2021, p. 37.

¹² Barbu *et alii* 2019b, p. 245.

¹³ Barbu *et alii* 2019a, p. 74-75.

edificiului din prima fază de locuire, fiind pierdut ori abandonat în contextul distrugerii violente a acesteia (Fig. 4).

Clădirea, a cărei funcționalitate nu poate fi precizată în stadiul actual al cercetării, a fost ridicată în prima jumătate a secolului al II-lea p.Chr., caracterizându-se printr-o fundație lată de 0,60 m, realizată din fragmente de travertin lipite cu pământ și o elevație din lemn și chirpici ale cărei urme puternic arse au putut fi identificate în vecinătatea fundațiilor Z24 și Z33, ziduri ce constituiau colțul de sud-est al construcției. Nivelul de călcare din proximitatea acesteia conținea un bogat inventar arheologic, fapt ce conduce la ideea că, în această zonă, se desfășura o activitate umană intensă în perioada de dinaintea incendiului întregii așezări. Printre artefactele descoperite aici, pot fi amintite trei monede emise de împărații Hadrian și Antoninus Pius, fragmente dintr-o jucărie de lut ce reprezenta un cal, precum și pandantivul din bronz cu reprezentare antropomorfă, pe care îl vom descrie în continuare.



Fig. 3.

Descrierea piesei.

Piesa (Fig. 4 A-D), cu o lungime de 32 mm, o lățime de 9 mm și o grosime de 1 mm în zona marginală și 2-2,5 mm în partea centrală, a fost realizată prin suprapunerea a două bucăți de tablă din aliaj de cupru, lucrate în tehnica *au repoussé*. Cele două jumătăți au fost îmbinate prin îndoirea marginilor plăcii frontale (mai mare decât cealaltă cu 1 mm în fiecare direcție) peste placa dorsală (Fig. 4 C-D). Placa frontală (Fig. 4 A-B) redă fața unei

siluete umane, în timp ce placa posterioară (Fig. 4 C) exprimă imaginea spatelui aceluiași personaj.

Maniera de lucru naivă, precum și dimensiunile mici ale piesei nu au permis realizarea multor detalii, însă se poate observa că silueta nudă, cel mai probabil feminină, are o poziție verticală, cu piciorul stâng ușor flexat. Placa frontală redă bine zona inghinală a personajului, abdomenul și ombilicul acestuia. Mâna dreaptă este adusă spre față, acoperind pieptul, în timp ce mâna stângă pare fie flexată din cot și adusă peste sânul/pectoralul stâng, fie trecută la spate (Fig. 4 A-C).

În privința capului personajului, placa frontală redă o coafură voluminoasă, în timp ce trăsăturile feței nu se disting, fiind vizibil doar un contur slab. Placa din spate reflectă, în schimb, cocul prins la ceafă. Pe aceeași placă, se observă bine umărul drept dezvelit, în timp ce de pe umărul stâng fie coboară o mantie care acoperă șaoldurile personajului, fie mâna stângă, supradimensionată și adusă la spate, acoperă fesele. Interpretarea acestor detalii este îngreunată și de faptul că, în această zonă, piesa a suferit de pe urma corodării metalului, arderea secundară la care a fost supusă, dar și acțiunea acizilor pielii purtătorului accentuând acest proces.

Pentru a putea fi atârnat, pandantivul a fost perforat în partea superioară, deasupra capului personajului, găurirea celor două plăci făcându-se după fixarea lor, dinspre partea din față înspre cea din spate.

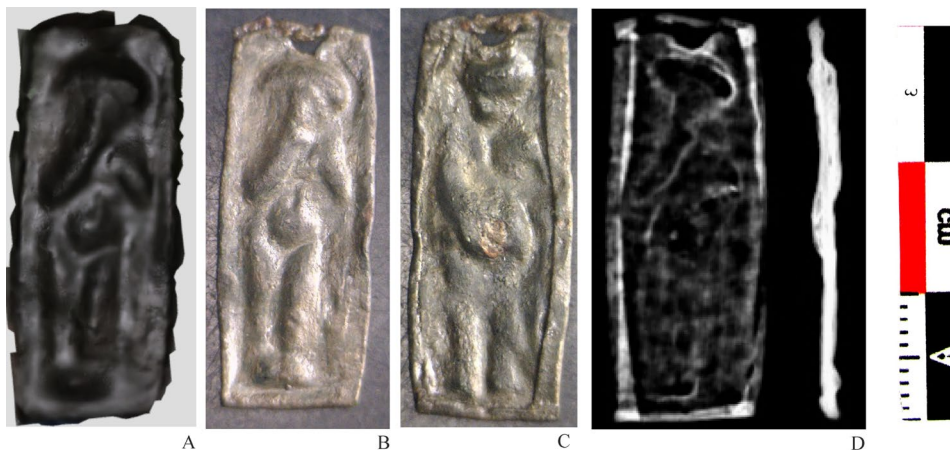


Fig. 4.

Concluzii.

Piesa descoperită la Rapoltu Mare – *La Vie*, reprezintă un pandantiv realizat într-o manieră naivă, fiind cel mai probabil un produs local, fără detalii bine elaborate, menit unei utilizări personale sau familiale. Ca funcționalitate,

orificiul practicat în partea superioară ne arată că era atârnat de un șnur, urmele de uzură de pe partea dorsală venind ca un argument în sprijinul ipotezei purtării sale ca medalion.

Din punct de vedere iconografic, silueta nudă, redată pe ambele plăci ale piesei, pare să fie un personaj feminin, cel mai probabil, autorul dorind să redea o ipostază clasică în care apare Venera, și anume *Venus Anadyomene*¹⁴. Cu toate acestea, nu putem exclude nici faptul ca personajul redat să fi fost altul, poziția mâinilor putând indica o posibilă reprezentare a lui *Amor-Harpocrates*¹⁵. În acest caz, nu trebuie pierdut din vedere faptul că și statueta, care îl redă pe zeul Mercurius descoperită la Rapoltu Mare¹⁶, conține o latură cu valențe ale tradițiilor egiptene, acesta fiind redat în ipostaza Mercurius-Hermes-Thot¹⁷.

Caracteristicile tehnice, prin care două valve din tablă de aliaj de cupru au fost împreunate pentru obținerea unei amulete, sugerează o oarecare asemănare cu modul de realizare a pandantivelor de tip *bullă*. Și în cazul de față, spațiul rămas între cele două jumătăți putea fi utilizat ca recipient pentru păstrarea diferitelor substanțe sau mici obiecte cu încărcătură magico-religioasă. De altfel, asocierea pandantivului prezentat cu fragmentele unei jucării evidențiază și un aspect ludic al activităților desfășurate în vecinătatea structurilor cercetate de noi, unul dintre copiii prezenți la Rapoltu Mare putând fi purtătorul acestei amulete.

Din punct de vedere cronologic, putem afirma că piesa a ieșit din uz cândva în cel de-al treilea sfert al secolului al II-lea p.Chr., două monede emise spre sfârșitul domniei lui Antoninus Pius și pierdute în același context cu medalionul nostru, servind ca *terminus post quem* pentru momentul în care întreaga *villa* a fost distrusă printr-o incendiere puternică.

AN ANTHROPOMORPHIC REPRESENTATION DISCOVERED AT RAPOLTU MARE – LA VIE, HUNEDOARA COUNTY

ABSTRACT

The artefact presented in this archaeological note is a bronze pendant discovered during the archaeological research carried out in the villa from Rapoltu Mare - La Vie, Hunedoara county, in the summer of 2019. The context of the discovery is a level of destruction by fire of a building belonging to the first phase of habitation here and can be dated to the third quarter of the second century AD. The piece, made by

¹⁴ Antal 2016, p. 83-84.

¹⁵ Interpretare sugerată de colega Ștefana Cristea, de la Muzeul Banatului Timișoara, căreia îi mulțumim pe această cale.

¹⁶ Barbu, Gonciar 2019, p. 77-86; Barbu, Gonciar 2021, p. 35-40.

¹⁷ Barbu, Gonciar 2019, p. 80; Barbu, Gonciar 2021, p. 37.

superimposing two bronze plates, renders in a naive manner, the silhouette of a naked character. This character is most likely the Goddess Venus, shown in the classical Anadyomene pose, but our pendant was most likely an amulet made for personal or family use.

LIST OF FIGURES:

Fig. 1. The location of the discovery on the georadar plan of the *villa* and the location of the archaeological research units (A. Gonciar, 2017).

Fig. 2. The location of the discovery within the research area Surface II/2019.

Fig. 3. The context of the discovery. Level of arson of the constructions of the first stage of Roman housing from Rapoltu Mare - *La Vie*, Surface II, S12/2019.

Fig. 4. The pendant with an anthropomorphic representation from Rapoltu Mare - *La Vie*. A. 3D modelling (William Daniel Henry, 2021); B. Photo, front view; C. Photo, dorsal view; D. Frontal and profile radiograph (Dr. Mihăilă Andrei).

Abrevieri bibliografice:

Banatica - Reșița.

CM – *Collegium Mediense*, Mediaș.

Sargetia – *Sargetia. Acta Musei Devensis*, Deva.

Terra Sebus – *Terra Sebus. Acta Musei Sabesiensis*, Sebeș.

Bibliografie:

Antal 2016 - A. Antal, *Venus Cult in Roman Dacia*, Cluj-Napoca, 2016.

Badea *et alii* 1987 - L. Badea, M. Buza, M. Cîndea, *Culoarul Orăștiei*, D. Oancea, V. Velcea (coord.), *Geografia României, III, Carpații românești și Depresiunea Transilvaniei*, București, 1987, p. 360-364.

Badea, Mărculeț 2012

- L. Badea, I. Mărculeț, *Tipuri genetice de relief în Culoarul Orăștiei*, CM, II, 2012, p. 305-311.

Barbu 2014 - M. Gh. Barbu, *Cariera romană de exploatare a calcarului de la Rapoltu Mare, jud. Hunedoara, Sargetia* (S. N.), V, 2014, p. 77-85.

Barbu *et alii* 2016 - M. Gh. Barbu, I. A. Bărbat, G. Băeștean, A. Bălos, A. Gonciar, A. Brown, *Raport preliminar privind cercetările arheologice de la Rapoltu Mare-La Vie, campaniile 2013-2015, Banatica*, 26, I, 2016, p. 273-321.

Barbu, Gonciar 2019

- M. Gh. Barbu, A. Gonciar, *O statueta romană din bronz reprezentându-l pe Mercurius – Hermes-Thot descoperită în villa de*

la Rapoltu Mare, jud. Hunedoara, Sargetia (S. N.), X, 2019, p. 77-86.

Barbu, Gonciar 2021

- M. Gh. Barbu, A. Gonciar, *Une nouvelle statuette romaine en bronze de Mercure-Hermès-Thot découverte dans la province de Dacie*, C. Leger, S. Raux, *Des objets et des hommes. Etudes offertes à Michel Feugère*, 2021, p. 35-40.

Barbu et alii 2019a- M. Gh. Barbu, I. A. Bărbat, D.-C. Țuțuianu, I. L. Barbu, A. Gonciar, A. Bălos, *Fibule romane descoperite în situl Rapoltu Mare-La Vie, Terra Sebus*, 11, 2019, p. 245-263.

Barbu et alii 2019b- M. Gh. Barbu, I. A. Bărbat, G. Băeștean, I. L. Barbu, M. M. Barbu, D. C. Țuțuianu, A. T. Marc, A. Bălos, A. Gonciar, A. Brown, *Raport preliminar privind cercetările arheologice de la Rapoltu Mare-La Vie, campania 2017, Banatica*, 29, 2019, p. 67-81.