

ACTA MVSEI APVLENSIS

APULUM LIX

series *ARCHAEOLOGICA ET ANTHROPOLOGICA*

Fondator

ION BERCIU

Editor

GABRIEL TIBERIU RUSTOIU

Colegiul editorial

RADU ARDEVAN - Universitatea „Babeş-Bolyai”, Cluj-Napoca

NIKOLAUS BOROFFKA - Deutsches Archäologisches Institut, Berlin

HORIA I. CIUGUDEAN - Muzeul Național al Unirii, Alba Iulia

SORIN NEMETI - Universitatea „Babeş-Bolyai”, Cluj-Napoca

CHRISTOPHER F. E. PARE - Universitatea „Johannes Gutenberg”, Mainz

ZENO KARL PINTER - Universitatea „Lucian Blaga”, Sibiu

IOAN CAROL OPRIȘ - Universitatea București

AUREL RUSTOIU - Institutul de Arheologie și Istoria Artei, Cluj-Napoca

CRISTIAN SCHUSTER - Institutul de Arheologie „Vasile Pârvan”,
București

Colegiul de redacție

RADU OTA - redactor șef

CRISTINEL FÂNTÂNEANU - secretar de redacție

SIDONIA PETRONELA OLEA - membru

CRISTIAN IOAN POPA - membru

ADINA BOGDAN - membru

GEORGE BOUNEGRU - membru

FLORIAN MATEI-POPESCU - membru

ANCA TIMOFAN - membru

Adresa de corespondență:

MUZEUL NAȚIONAL AL UNIRII

510010 ALBA IULIA

Str. Mihai Viteazul, 12-14

Tel. 0258/813300

Mailing address:

NATIONAL MUSEUM OF UNION

RO – 510010 ALBA IULIA

12-14, Mihai Viteazul St.

Tel. (+40) (258) 813300

revista.apulum@yahoo.com; www.mnuai.ro

© 2022 MUZEUL NAȚIONAL AL UNIRII ALBA IULIA

ISSN – 1013-428X

ISSN – 2247 – 8701

ISSN-L – 2247 – 8701

ACTA MVSEI APVLENSIS

APVLVM

LIX

series *ARCHAEOLOGICA ET ANTHROPOLOGICA*



ALBA IULIA

MMXXII

Tehnoredactare: RADU OTA

Traducerea și verificarea textelor în limba engleză: ADINA BOGDAN

Corectură: IOANA-DANIELA TRIF

Textele nepublicate nu se restituie

S U M A R

CONTENTS – SOMMAIRE – INHALT

STUDII ȘI ARTICOLE – STUDIES AND ARTICLES

ARHEOLOGIE & ANTROPOLOGIE

SABIN ADRIAN LUCA, RALUCA MARIA TEODORESCU, FLORENTIN PERIANU, OANA GĂZĂ, MIRELA MIHON, DORU PĂCEȘILĂ, Date cronologice absolute rezultate în urma analizei radiocarbon a unor morminte de înmormântare din săpăturile preventive de la Turdaș – Luncă (2011-2019) (culturile Turdaș și Petrești) <i>Absolute Chronological Data Resulted from the Radiocarbon Analysis of Some Burial Graves from the Preventive Excavations from Turdaș – Luncă (2011-2019) (Turdaș and Petrești Cultures)</i>	1
HORIA I. CIUGUDEAN, COLIN P. QUINN, CLAES UHNÉR, Considerații privind evoluția culturii Coțofeni în lumina noilor date radiocarbon <i>Considerations Regarding the Evolution of Coțofeni Culture in the Light of New Radiocarbon Dates</i>	23
VITALIE BÂRCĂ, Pătrunderea și așezarea primelor grupuri de sarmați în Câmpia Panonică. Câteva considerații și observații <i>Entry and Settlement of the First Sarmatae Groups in the Pannonian Plain. Some Considerations and Notes</i>	55
DAN GEORGE ANGHEL, CRISTIAN TITUS FLORESCU, RADU OTA, CLAUDIU TĂNĂSELIA, Cercetări arheologice în canabae/municipium Septimium Apulense, sectorul estic <i>Archaeological Researches in canabae/municipium Septimium Apulense, the Eastern Sector</i>	129
MARIUS GHEORGHE BARBU, ANDREI GONCIAR, O reprezentare antropomorfă descoperită la Rapoltu Mare – La vie, jud. Hunedoara <i>An Anthropomorphic Representation Discovered at Rapoltu Mare – La vie, Hunedoara County</i>	213

CRISTIAN MLADIN, GEORGE BOUNEGRU, <i>SILVANUS REDIVIVUS</i> – Redescoperirea unei plăci votive romane de la Apulum <i>Silvanus Redivivus – Rediscovery of a Votive Roman Plate from Apulum</i>	221
GABRIEL BALTEȘ, ADRIAN BOLOG, RAUL TRIF, Un mormânt princiar din epoca migrațiilor, descoperit la Alba Iulia <i>A Princely Grave from the Migration Period, Discovered at Alba Iulia</i>	231
CĂLIN COSMA, Ceramică lucrată la roată cu turație rapidă din pastă zgrunțuroasă, descoperită în cimitirele din secolele VII-X din vestul României <i>Fast Wheel Pottery from Coarse Paste Discovered in the 7th-10th Century Cemeteries of Western Romania</i>	253

RESTAURARE – CONSERVARE – INVESTIGAȚII
RESTORATION – CONSERVATION – INVESTIGATIONS

SIDONIA PETRONELA OLEA, VALENTIN ȘTEFAN, Evoluția stării de conservare a unui sit arheologic. Studiu de caz: ansamblul de clădiri și amenajări romane <i>Domus Thermae</i> <i>The Evolution of the State of Conservation of an Archaeological Site. Case Study: Domus Thermae Complex of Roman Buildings and Establishments</i>	277
SORIN ȘERBAN, Restaurarea unui vas ceramic de tip <i>dolium</i> de proveniență romană, descoperit la Războieni – Cetate (jud. Alba) <i>Restoration of a "Dolium" Type Ceramic Vessel of Roman Origin, Discovered at Războieni – Cetate (Alba County)</i>	297
SIDONIA PETRONELA OLEA, Redescoperirea unui patrimoniu – restaurarea unui sfînx funerar din vechea colecție a Muzeului Național al Unirii Alba Iulia <i>Rediscovering a Heritage – Restoration of a Funerary Sphinx from the Old Collection of the National Museum of Unification Alba Iulia</i>	305
VALENTIN ȘTEFAN, Reconstituirea uneltelor și a tehnicilor de prelucrare a pietrei utilizate în antichitatea romană, prin analiza urmelor rămase pe piese din colecția M.N.U.A.I., Muzeul Principia și zidul castrului roman	

de la Apulum <i>Reconstruction of the Tools and Stone Working Techniques Used in the Roman Antiquity, by Analysing the Traces on Pieces from the Collection of National Museum of Unification Alba Iulia, Principia Museum and the Wall of the Roman Camp from Apulum.....</i>	319
---	-----

RECENZII ȘI NOTE DE LECTURĂ

REVIEWS AND READER'S NOTES

CRISTINEL FÂNTÂNEANU, Ion Tuțulescu, <i>Manifestări timpurii ale Bronzului în zona deluroasă și montană a Olteniei, Râmnicu Vâlcea, Ed. Antim Ivireanul, 2021, 317 pagini, 139 figuri, 7 hărți.....</i>	345
GEORGE BOUNEGRU, Mircea Babeș, Dorel Bondoc, Cătălin Nicolae, <i>Necropola plană birituală de la nordul orașului Romula, Ed. Antheo Craiova, 2020, 357 pagini, 137 planșe, 86 figuri.....</i>	349
Lista autorilor.....	351

UN MORMÂNT *PRINCIAR* DIN EPOCA MIGRAȚIILOR, DESCOPERIT LA ALBA IULIA

Gabriel BALTEȘ

Adrian BOLOG

Muzeul Național al Unirii Alba Iulia

Raul TRIF

Școala doctorală de Istorie, Universitatea „1 Decembrie 1918” Alba Iulia

Cuvinte cheie: gepizi, cercei de aur, mărgelile de aur, fibule de aur, brățară de argint, piepteni de os.

Keywords: Gepids, gold earring, gold beads, gold brooches, silver bracelet, bone combs.

În primăvara anului 2022, la solicitarea unui investitor privat, a fost realizată o cercetare arheologică preventivă datorată unui proiect edilitar ce presupunea construirea a patru tronsoane de locuințe colective¹. Proiectul investițional se află situat în municipiul Alba Iulia, pe strada Brândușei, nr. 51. Obiectivul este localizat la aproximativ 1000 m sud de fortificația bastionară de tip Vauban și, implicit, de castrul roman de la Apulum. De asemenea, zona este situată la limita de SV a *canabae*-lor romane. Din punct de vedere arheologic, întregul areal în care se află punctul menționat anterior face parte din situl arheologic *Izvorul Împăratului – Crăicuța* (Pl. 1/fig. 1). De asemenea, investigațiile arheologice realizate în acest punct între anii 2001-2007, au permis dezvelirea a 211 morminte de înhumăție, datate pe baza elementelor de rit și ritual funerar, în sec. X-XI. Alte cercetări au scos la iveală urme de locuire aparținând epocii bronzului, respectiv culturii Wietenberg. Proiectul investițional urma să afecteze o suprafață de 2457 m² din terenul aflat pe terasa imediat inferioară platoului cu descoperiri funerare aparținând evului mediu timpuriu. Ca urmare a dezvelirii celor patru suprafețe supuse cercetării arheologice, a fost surprinsă următoarea stratigrafie generală:

- 0,00 – 0,0,20/25 m, strat negru-cenușiu, cu caracter vegetal;

- 0,20/0,25 – 0,40/0,50 m, strat de culoare brună, cu pigmenți de chirpici și cărbune;

¹ Colectivul de cercetare a fost compus din: A. Bolog, responsabil științific (MNUAI); G. Balteș, arheolog (MNUAI); N. Pâclișan, masterand UAB; R. Bobăilă, masterand UAB; I. Florea, masterand UAB.

- de la 0,40/0,50 m, strat de culoare brun-roșiatică, steril din punct de vedere arheologic; în unele zone, de la această adâncime apare un strat de pietriș și balastru.

Contextul descoperirii.

În suprafața, denumită **S5**, a viitorului proiect, a fost identificat un complex arheologic, de tip funerar, respectiv un mormânt de inhumație, denumit **M.1**, ce s-a conturat la adâncimea de 0,40 m (Pl. 2). Groapa sepulcrală are formă rectangulară cu colțurile rotunjite, realizată în stratul de pietriș provenit de la izvoarele fosile existente în acest punct. Dimensiuni presupuse: 1,65 X 0,45 X 0,20 m. Datorită săpării gropii sepulcrale în acest strat de pietriș atât forma, cât și dimensiunile sale sunt oarecum relative. Orientarea mormântului este pe direcția V-E, cu capul îndreptat înspre V. Scheletul se află în conexiune anatomică, în poziția decubit dorsal. Craniul este situat în partea de V a gropii, înclinat cu fața îndreptată spre N. Membrile superioare sunt întinse pe lângă cutia toracică, iar palmele întinse pe lângă *ilium*-uri. Membrile inferioare sunt întinse, cu femururile aduse spre interior și genunchii alăturați. Elementele inventarului funerar sunt: un pieptene bilateral din os (Pl. 2/fig. 3) așezat pe craniu (▼-0,50 m), un cercel din aur (Pl. 2/fig. 4) situat pe partea dreaptă a craniului (▼-0,56 m), patru mărgelile din aur (Pl. 2/fig. 8, A-D) poziționate în zona dintre oasele gâtului și stern (▼-0,56 m), două fibule din argint aurit (Pl. 2/fig. 6-7) cu motive vegetale (▼-0,56 m), descoperite de o parte și cealaltă a sternului spre oasele humerusului și două brățări din argint care au fost așezate pe fiecare dintre antebrațe (▼-0,60 m). Starea de conservare a scheletului este una precară. În apropierea mormântului, la cca. 2 m spre latura sudică a gropii sepulcrale, a fost descoperită în poziție secundară, la nivelul de conturare al mormântului (▼-0,35/0,40 m), o statueta din marmură de culoare albă, reprezentând pe *Venus pudica*. În contextul descoperirii, considerăm statueta ca făcând parte din complexul funerar, probabil aparținând inventarului funerar. Datorită adâncimii reduse și realizarea gropii sepulcrale în stratul de balastru, putem presupune că acest artefact a fost deranjat oarecum din poziția lui inițială datorită unor posibile intervenții la nivelul stratului arabil (vegetal), cu ocazia unor lucrări fie agricole, fie de amenajare a terasei. Nu excludem nici varianta ca această statueta să fi avut probabil rolul de semn de mormânt.

De remarcat este orientarea mormântului pe direcția V-E, orientare adoptată de către popoarele germanice pe parcursul sec. al V-lea, ce devine tot mai frecventă în spațiul danubian, posibil datorită influenței populației romanice sau a creștinismului. Orientarea mormântului pe axa V-E nu reprezintă însă

apartenența individului la creștinism, având în vedere că inventarul funerar descoperit alături de defunct nu prezintă nici un element creștin².

Descrierea inventarului funerar³.

Piese din metal prețios.

1. Cercei din aur.

Veriga de prindere a cerceului descoperit în mormântul de la Alba Iulia a fost realizată prin răsucire, pe care a fost montat un pandantiv poliedric mobil, ornamentat cu celule în care au fost încrustate almandine de culoare roșie (Pl. 3/fig. 5). Un fir perlat subțire marchează orificiul de intrare și de ieșire a verigii. La un capăt al verigii a fost montat pandantivul poliedric, celălalt capăt fiind lăsat liber. Poliedrul a fost obținut în urma retezării colțurilor unui cub, astfel rezultând un număr de 14 fețe, dintre care patru sunt de formă pătrată, restul fiind triunghiulare. Dimensiunile cerceului sunt următoarele: diam.verigii = 3 cm; diam.firului = 0,2 cm; lungimea feței = 0,6 cm.

Cercei din aur cu pandantiv poliedric au mai fost descoperiți și în alte morminte aparținând elitei feminine gepidice. Astfel, de la Velț (com. Bazna, jud. Sibiu) provin din inventarul funerar al unui mormânt de inhumație, doi cercei cu pandantive poliedrice ale căror verigi sunt circulare în secțiune⁴. Întregul inventar (doi cercei din aur cu pandantiv poliedric, două fibule din argint placate cu foiță din aur și ornamentate cu almandine, o cataramă ovală din aur și o verigă din bronz), a fost încadrat cronologic în prima jumătate a sec. V⁵. Alți doi cercei cu pandantive poliedrice au fost descoperiți la Florești, într-un mormânt de inhumație atribuit unei reprezentante a aristocrației gepide, datat în sec. V. Din inventarul funerar al acestui mormânt mai fac parte nouă pandantive în formă de frunză, ornamentate cu almandine, două ace și o cataramă, toate confecționate din aur⁶. Un alt exemplar de cercei poliedric a fost descoperit la Bratei, în varianta simplă cu veriga circulară în profil⁷. Această variantă este întâlnită pe un spațiu larg, piese similare fiind descoperite din mediile alane ale Caucazului de Nord⁸ până în spațiul carpato-danubian, în mormintele ostrogote sau cimitirele gepide din fosta Iugoslavie, pe parcursul sec. V - începutul sec. VI⁹. Această variantă de cercei în care este montat pe o verigă circulară un pandantiv poliedric este de origine romană, fiind preluată de către populațiile

² Bărbulescu 2008, p. 31.

³ Elementele de inventar funerar descoperite au fost restaurate de către D. Anghel, restaurator MNUAI; desenele au fost realizate de către C. Adam (MNUAI).

⁴ Laszlo 1941, p. 126; pl. 1/fig. 4-5, 8.

⁵ Laszlo 1941, p. 127; Oanță-Marghitu 2013, p. 595-596; catalog 165.1.

⁶ Oanță-Marghitu 2013, p. 629; catalog 169.1.

⁷ Harhoiu 1998, p. 61.

⁸ Kazanski, Mastykova 1999, p. 529; pl. 19/fig. 12-13; Kazanski, Mastykova 2003, p. 119.

⁹ Bârzu 1994-1995, p. 257.

est-germanice în sec. V¹⁰. Moda poliedrelor încrustate cu almandine apare la finalul sec. IV, fiind în circulație până în sec. al VII-lea¹¹.

Așa cum am relatat mai sus, veriga cercelului descoperit în mormântul de la Alba Iulia este torsionată. Acest tip de cercei în care veriga este torsionată este mai rar, de pe teritoriul României fiind cunoscuți alți doi cercei de la Periam (jud. Timiș)¹², doi cercei de la Buzău-Severeanu (jud. Buzău)¹³, un cercei de la Izvin (jud. Timiș)¹⁴, un alt cercei de la Mediaș (jud. Sibiu)¹⁵ și două perechi de cercei provenite din descoperiri întâmplătoare de la Micăsasa (jud. Sibiu)¹⁶. Pe lângă varianta cerceilor confecționați din aur, circulau și cerceii din argint sau din bronz cu cap poliedric¹⁷.

În privința modului de execuție a cercelului descoperit în mormântul de la Alba Iulia, se observă o oarecare stângăcie a finisajului, mai cu seamă în zona celulelor în care sunt încrustate almandinele. Comparativ cu alți cercei cu pandantiv poliedric descoperiți în mormintele gepide, ce se remarcă prin finețea execuției și a detaliilor, cerceiul de la Alba Iulia nu mai beneficiază de aceeași atenție stilistică, fațetele nu mai sunt împodobite cu fir perlat, acestea fiind simple, cu suprafața lisă. Modalitatea de execuție a cercelului ne conduce spre ipoteza existenței unui centru de orfevrărie situat în Barbaricum, ce se inspiră din orfevrăria imperială bizantină de la finalul sec. V – începutul sec. VI¹⁸.

2. Mărgele din aur.

Cele patru mărgele descoperite în zona gâtului sunt în formă de bucă, împodobite la fiecare din capete cu câte patru celule triunghiulare în care sunt încrustate almandine de culoare roșie (Pl. 3/fig. 6). Una dintre cele patru mărgele este împodobită la capete cu câte trei celule în care sunt încrustate almandine de culoare roșie (Pl. 2/fig. 8, D). Dimensiunile acestora sunt: lungimea - 3,3 cm; diametrul maxim - 0,9 cm. Pe diametrul maxim, între celulele cu almandine încrustate, corpul mărgelilor este decorat cu un registru de patru benzi transversale paralele, canelate. Astfel de mărgele, în care decorul constă din caneluri dispuse transversal, au mai fost descoperite la Miercurea Sibiului - *Petriș*, într-un mormânt de inhumație, datat în a doua jumătate a sec. VI – începutul sec. VII¹⁹.

¹⁰ Bărbulescu 2008, p. 55.

¹¹ Bărbulescu 2008, p. 56.

¹² Harhoiu 1998, p. 61, 183-184; pl. XCV/A, 5-6.

¹³ Harhoiu 1998, p. 61, 168; pl. XXXIX/3-4, a-b.

¹⁴ Harhoiu 1998, p. 61, 178; pl. XCV/B.

¹⁵ Harhoiu 1998, p. 61, 179; pl. XC/G.

¹⁶ Harhoiu 1998, p. 179.

¹⁷ Bărbulescu 2008, p. 56.

¹⁸ Harhoiu, Gora 2000, p. 62; Kazanski, Mastikova 1999, p. 514; fig. 5/4-5.

¹⁹ Oanță-Marghitu 2013, p. 633; catalog 170.1.

Mărgele în formă de bucușă au mai fost descoperite la Cluj-Someșeni, de unde provin șapte exemplare²⁰. Aceste mărgele, precum și restul pieselor din tezaurul de la Someșeni au fost descoperite întâmplător într-o oală de lut de culoare brun-cenușie, fără toarte²¹. Mărgele de acest tip sunt relativ rare, alte două exemplare fiind cunoscute ca provenind din bazinul superior al Tisei, anume de la Gáva, respectiv de la Měcholupy din Boemia²².

Mărgelele de la Alba Iulia, din punct de vedere stilistic și formal, pot fi atribuite exemplarelor ce sunt purtate de-a lungul secolului al V-lea în stepele nord-pontice și în Bazinul Carpatic, în spațiul turing, alamanic sau cel ostrogot din Italia²³. Piese de tezaurul de la Cluj-Someșeni au fost datate în a doua jumătate a secolului al V-lea, mai ales podoabele gâtului, ale brațelor, pectoralul și catarama de centură²⁴. O mărgeică similară a fost descoperită și la Köln²⁵, într-un mormânt aparținând unei prințese ce a fost înhumată în biserica Sf. Severin. Piese de inventar funerar descoperite în acest mormânt au fost plasate cronologic într-o perioadă mai târzie, la final de secol VI²⁶.

Din punctul de vedere al modului de prelucrare, se observă, și în cazul mărgelelor, o ușoară predispoziție spre o manufacturare de calitate mai slabă. Corpul lor nu mai este atât de bine realizat, finețea lucrării fiind ușor neglijată, mai ales în zona de prindere a almandinelor în celulele de pe capete. Așadar, cele patru mărgele descoperite în mormântul de la Alba Iulia, asociate cu cerceul cu pandantiv poliedric încrustat cu almandine, pot fi considerate ca fiind produse într-un atelier din Barbaricum, inspirate după modele meridionale, în a doua jumătate a secolului al V-lea – prima jumătate a secolului al VI-lea²⁷.

Fibule din argint aurit.

Cele două fibule descoperite în mormânt fac parte din categoria celor cu platou semidiscoidal cu trei butoni laterali și cu terminație în formă de coadă de rândunică - *Schwalbenschwanzendigung*²⁸. De asemenea, terminația fibulei a fost decorată la colțurile superioare cu doi butoni, iar la partea inferioară cu un buton amplasat în despicătura cozii (dimensiuni: L.tot. = 6,8 cm; diam.platou = 2,7 cm; l.corp = 2 cm; l.coadă = 2,5 cm.). Ambele fibule au fost prelucrate prin turnare din argint, peste care a fost suflat un strat de aur. Decorul vegetal a fost executat prin tehnica *kerbschnitt*, ce se realiza prin turnare, decorul în relief

²⁰ Horedt, Protase 1970, p. 189, pl. 3/ fig. 1-7.

²¹ Oanță-Marghitu 2013, p. 149-150, p. 623/ka. 168.

²² Harhoiu, Gora 2000, p. 58.

²³ Horedt, Protase 1970, p. 185.

²⁴ Harhoiu, Gora 2000, p. 57; pl. 36.

²⁵ Doppelfeld 1960, p. 109; pl. 26/fig. 2.

²⁶ Doppelfeld 1960, p. 111-113.

²⁷ Harhoiu, Gora 2000, p. 60.

²⁸ Kühn 1974, p. 609.

reprezentând motive geometrice, linii frânte, motive spiralate sau vegetale, cu muchii pronunțate (Pl. 3/fig. 1-2). Acest tip de decor se regăsește la garniturile de centură din perioada romană târzie, fiind preluat apoi în motivistica garniturilor de centură ori în cea a fibulelor cu platou semidisoidal de la finalul sec. al IV-lea²⁹.

Perechea de fibule descoperite la Alba Iulia se regăsește în tipologia propusă de H. Kühn în varianta Cutry/Wiesbaden³⁰. Ulterior, A. Foch le distinge ca tipul Jena-Lobeda³¹. Decorul reprezentat prin vița-de-vie se regăsește în centrele artizanale de la finalul sec. IV din sud-estul Germaniei și la mijlocul sec. V în nord-estul Franței, în mormântul de la Cutry³². Fibulele descoperite în mormântul de la Alba Iulia demonstrează menținerea contactelor cu teritoriile Germaniei centrale, tipul Wiesbaden, fiind considerate la origine din Turingia și Saxonia³³, la nivelul D2 (anii 380/400 – 440/450) al cronologiei migrațiilor³⁴. În acest sens, cele două fibule ar putea fi interpretate deopotrivă și drept importuri provenite din spațiul turingian sau pot fi percepute ca daruri în cazul unor căsătorii intertribale în lumea germanică³⁵. Conform unor analogii din vestul Europei, s-a considerat că, în funcție de modalitatea de purtare a acestor fibule, ele au aparținut unor femei de neam gepid, deoarece erau purtate în perechi, sub umeri, așa cum este specific tradiției gepide³⁶. Aria de concentrare a fibulelor de tipul Wiesbaden se află în zona Rinului într-o perioadă de timp cuprinsă între anii 450-525³⁷. Datorită răspândirii acestui tip de fibulă cu terminația în formă de coadă de rândunică (*Schwalbenschwanzendigung*) în aria central-europeană, zona Danubiană (Kormadin-Jakovo/Serbia, Hegykő/Ungaria) în mormintele longobarde, dar și în zona Baltică (Taurapilis/Lituania), se poate stabili datarea spre începutul sec. al VI-lea³⁸. În acest context, mormântul descoperit la Alba Iulia poate fi atribuit cronologic intervalului cuprins între finalul sec. al V-lea – începutul sec. al VI-lea, faza D3/E (merovingiană timpurie)³⁹.

3. Brățări din argint.

Ambele brățări descoperite sunt confecționate din argint, de tipul cu capete îngroșate⁴⁰.

²⁹ Bărbulescu 2008, p. 35.

³⁰ Kühn 1974, p. 609.

³¹ Koch 1998, p. 27-30.

³² Citterbard 2019, p. 149; pl. 12/fig. 2/1-2.

³³ Citterbard 2019, p. 404.

³⁴ Tejral 2002, p. 318-319; Bărbulescu 2008, p. 91.

³⁵ Citterbard 2019, p. 404.

³⁶ Dobos 2009, p. 233.

³⁷ Kühn 1965, p. 194-196; Koch 1998, p. 30.

³⁸ Dobos 2009, p. 236.

³⁹ Bărbulescu 2008, p. 91.

⁴⁰ Harhoiu 1998, p. 84.

Brățara de pe brațul drept este simplă, de formă circular-alungită cu profil circular, având dimensiunile: $D_{max} = 7$ cm; diam.profil = 5,5/6 cm; diam.capete = 7 cm. (Pl. 3/fig. 4). Acestui tip de brățară îi găsim analogii corespunzătoare în descoperirea de la Apahida (jud. Cluj), unde și dimensiunile sunt aproximativ identice⁴¹. Un alt exemplar a fost descoperit la Cepari (jud. Bistrița-Năsăud)⁴², alte două brățări confecționate din bronz au fost aflate la Valea Lupului (jud. Iași)⁴³, iar un alt exemplar confecționat din aur, provine dintr-o descoperire întâmplătoare din Transilvania⁴⁴.

Din punct de vedere cronologic, aceste brățări sunt încadrate în a doua jumătate a sec. al V-lea⁴⁵. Brățara de pe brațul stâng este de formă circular-alungită cu profil circular, prezintă la ambele capete câte două incizii transversale paralele, având dimensiunile: $D_{max} = 7,4$ cm; diam.profil = 5,5 cm; diam.capete = 7 cm. (Pl. 3/fig. 3). Pe unele porțiuni ale corpului brățării se observă zone aplatizate rezultate în urma prelucrării prin batere. În ce privește brățara descoperită pe brațul stâng, în care capetele sunt decorate cu două linii transversale paralele, o descoperire oarecum asemănătoare se regăsește la Șura Mare⁴⁶. Acest tip de decor a fost pus pe relația strânsă a gepizilor cu orizontul cultural avar din Câmpia Panoniei.

Atribuirea acestor variante de brățări unui orizont etnic gepid târziu se întărește și prin exprimarea unor structuri germanice încă puternice în Câmpia Tisei și pe teritoriul Transilvaniei în sec. al VI-lea. Relația dintre cele două orizonturi culturale, respectiv cel germanic gepid târziu și cel avar se remarcă de asemenea și prin lipsa unui decalaj cronologic⁴⁷.

Perechi de brățări din argint au fost descoperite și la Bratei (jud. Sibiu)⁴⁸. Acest obicei de asociere se întâlnește în sudul și centrul Germaniei încă din sec. al III-lea p.Ch. după care, după o perioadă de timp de-a lungul sec. al IV-lea în care brățări de acest tip nu se regăsesc în descoperirile arheologice, ele reapar în descoperirile datate în sec. al V-lea⁴⁹. Atât brățările de la Bratei, cât și cea de la Cepari sunt datate la mijlocul sau în a doua jumătate a sec. al V-lea⁵⁰.

4. Piese din os.

Pieptăn bilateral compus din trei plăci din corn, din care s-au păstrat două fragmente (Pl. 3/fig. 7). Unul din fragmente are dimensiunile de 4 X 1,5

⁴¹ Harhoiu 1998, p. 158; pl. LVIII/10.

⁴² Harhoiu 1998, p. 169; catalog: 24.3; pl. XCI/H.

⁴³ Harhoiu 1998, p. 193; catalog: 94.3; pl. LXXV/A.

⁴⁴ Harhoiu 1998, p. 192; catalog: 90.2; pl. XCI/L.

⁴⁵ Harhoiu 1998, p. 84.

⁴⁶ Harhoiu 2008, p. 130; pl. II/18.

⁴⁷ Harhoiu 2008, p. 145.

⁴⁸ Harhoiu 1998, p. 167; catalog: 17.2.7; pl. LXXXIX/6-7.

⁴⁹ Werner 1980, p. 13.

⁵⁰ Harhoiu 1998, p. 85.

cm, prevăzut cu două orificii pentru nituri de prindere din bronz, iar celălalt fragment are dimensiunile de 2,5 X 1,5 cm, prevăzut cu trei orificii pentru nituri de prindere din bronz. Placa centrală a pieptenului este decorată cu motive geometrice reprezentând benzi vertical-oblice în alternanță cu motive în X. Un exemplar similar a fost descoperit într-un mormânt de inhumație, din castrul legiunii a V-a Macedonica de la Turda, ce a fost distrus de către intervențiile din epocile medievală și modernă⁵¹. Piepteni bilaterali din corn au mai fost descoperiți în necropola de la Alba Iulia, de pe b-dul Horea, în anul 2004. Două exemplare descoperite în această necropolă sunt decorate cu motive geometrice, unul este întreg, iar în alte două morminte au fost descoperite fragmente ale acestor tipuri de piepteni⁵².

Această variantă de pieptăn cu cinci nituri de fixare din fier este cunoscută și din descoperirea de la Bratei⁵³. Un alt pieptăn de acest tip în care plăcile au fost fixate cu cinci nituri din fier este cunoscut dintr-un mormânt de inhumație (M.11) jefuit descoperit la Alba Iulia, în anul 2019⁵⁴. Alte exemplare de astfel de piepteni bilaterali cu trei plăci din corn proveniți din mediul funerar au fost descoperiți în mai multe puncte pe teritoriul Transilvaniei, printre care la Țaga, Morești⁵⁵, Bistrița⁵⁶, Galații Bistriței⁵⁷, Archiud, Fundătura, Stupini⁵⁸, Fântânele⁵⁹, Sighișoara⁶⁰. Totodată, piepteni bilaterali cu trei plăci din corn au fost descoperiți și în așezări, cea mai recent cercetată fiind cea de la Cluj – Polus Center⁶¹, printre care se regăsesc și varianta cu nituri de prindere din bronz⁶² sau în așezarea de la Szolnok-Zagyva din câmpia Tisei⁶³. De asemenea, ei sunt bine cunoscuți în componența inventarelor funerare ale mormintelor în șiruri din spațiul panonic, datați în prima jumătate a sec. al VI-lea, unde se regăsesc la

⁵¹ Nemeti 2008, p. 332; pl. 49/4.

⁵² Popa *et alii* 2004, p. 209.

⁵³ Bârză 1994-1995, p. 259; fig. 17/5.

⁵⁴ În anul 2019, a fost realizată o cercetare arheologică preventivă pe B-dul Horea, nr. 22A, unde au fost descoperite 23 morminte de inhumație aparținând populației germanice, legate de necropola gepidică aflată la proprietatea alăturată, respectiv la nr. 22, unde au fost descoperite 18 morminte de inhumație. Din cele 23 de morminte cercetate, doar un mormânt (M.13) nu a suferit intervenții anterioare, respectiv jefuire.

⁵⁵ Popescu 1974, p. 206-207; pl. 21/6; Harhoiu 1998, p. 60; pl. XCI.G/6, 8.

⁵⁶ Gaiu 1992, p. 115; fig. 2/3.

⁵⁷ Harhoiu 2008, p. 186.

⁵⁸ Nemeti 2008, p. 332.

⁵⁹ Harhoiu 1998, p. 60; pl. LXXXV/10; LXXXVI/9.

⁶⁰ Hica, Mureșan 1978, p. 761; pl. LXXX.

⁶¹ Lăzărescu 2007, p. 322, 327.

⁶² Lăzărescu 2007, p. 328-329; pl. XVIII/12.

⁶³ Cseh 1999, p. 54, fig. 14.

Hódmezővásárhely - Kishomoki⁶⁴, Magyarcsanak - Bökény sau la Szőred - Téglagyár⁶⁵.

Revenind la pieptenii descoperite la Alba Iulia (necropola de pe b-dul Horea), în lipsa materialului ceramic și a altor obiecte de metal prețios, pieptenii au fost datați undeva în perioada secolelor al V-lea – al VI-lea, fiind considerați specifici populației gepidice⁶⁶. Conform periodizării propuse de R. Harhoiu, pieptenii bilaterali cu trei plăcuțe din corn, decorați cu motive geometrice, sunt datați în intervalul cronologic D2/D3 (440-460 p.Chr.)⁶⁷. Pieptenii bilaterali apar la populația gotică, în faza finală a culturii Sântana de Mureș-Cerneahov fiind folosiți până spre începutul sec. al VII-lea, cea mai importantă răspândire fiind cunoscută în sec. al VI-lea, specifică mediului cultural gepid⁶⁸.

Având în vedere modalitatea de prindere a celor trei plăci cu ajutorul niturilor din bronz, tehnică bine cunoscută încă din sec. al IV-lea, pieptenii reprezintă cele mai comune artefacte confecționate din os/corn pe durata sec. al VI-lea – prima jumătate a sec. al VII-lea, un exemplar asemănător celui de la Alba Iulia fiind descoperit la Galații Bistriței⁶⁹.

Pieptenul descoperit în mormântul de la Alba Iulia, se încadrează în palierul cronologic propus de R. Harhoiu, în prima jumătate a sec. al VI-lea, fiind asociat cu un cercl cu pandantiv poliedric, situație asemănătoare surprinsă în mormântul (nr. 1) de la Bratei⁷⁰.

5. Statuetă din marmură⁷¹.

Statueta o reprezintă pe zeița Venus (Pl. 2/fig. 5). Este lucrată din marmură albă, cu granulație fină, ce prezintă o ușoară patină gălbuie provocată probabil de mediul în care a stat, având următoarele dimensiuni: h - 37 cm, l_{max} = 19,5 cm, l_{umeri} = 14 cm, l_{bazin} = 11,5 cm. Contextul descoperirii ne îndeamnă să considerăm acest artefact ca având rol de semn de mormânt, fiind colectată de către membrii familiei decedatei, fie dintr-o locuință aflată în ruină, fie dintr-un sanctuar de pe teritoriul celor două orașe romane de la Apulum. O statueta asemănătoare, ca iconografie realizată din marmură, a fost descoperită la Romula⁷². Modul de execuție a statuetei ne îndeamnă spre o încadrare cronologică în sec. I-II p.Chr.

⁶⁴ Margit 2004, p. 144-145; pl. 99.

⁶⁵ Nemeti 2008, p. 332.

⁶⁶ Popa *et alii* 2004, p. 210.

⁶⁷ Harhoiu 1998, pl. CXXXIX.

⁶⁸ Harhoiu, Baltag 2006, p. 354, 376d.

⁶⁹ Harhoiu 2008, p. 189, pl. 17/44, pl. 20/44, pl. 7/44.

⁷⁰ Bârză 1991, p. 257-358.

⁷¹ Piesa în cauză va fi subiectul unui studiu separat după ce se va finaliza procesul de restaurare.

⁷² Petolescu 1973, p. 757-760.

Studiul osteologic.

Pentru o mai corectă interpretare, în ce privește individul înhumat în acest punct, a fost realizat un set de analize antropologice. Studiul oaselor umane din contextul descoperit în Alba Iulia, pe strada Brândușei, nr. 51, este foarte important pentru completarea imaginii societății gepide, întrucât, alături de individ, a fost descoperit un inventar funerar remarcabil. Studiul bioarheologic a fost realizat în cadrul Muzeului Național al Unirii Alba Iulia.

Oasele individului descoperit în Alba Iulia au o stare de reprezentare și o stare de conservare proastă, majoritatea lor fiind fragmentare și având compactul osos afectat. Culoarea oaselor variază între galben și galben închis. În unele zone apar decolorări cauzate de oxidarea artefactelor metalice. Au fost păstrate oasele lungi inferioare, fragmente din stern, coxal, fragmente din oasele lungi superioare, partea medială a claviculelor, *patella*, oase ale mâinilor și picioarelor, iar fragmente ale craniului, fragmente costale și din vertebre sunt puține (Pl. 4/fig. 1-2).

Pentru determinarea sexului, a fost măsurat capul humerusului. Astfel, având dimensiunea de 44,57 mm rezultatul este indeterminat, întrucât se încadrează între feminin și masculin⁷³. Dimensiunea capului femural este de 43,86 mm, rezultatul fiind indeterminat, precum și în cazul capului humerusului⁷⁴. A fost păstrat osul zigomatic, acesta având trăsături feminine (Pl. 4/fig. 3). Menționăm faptul că nu s-au păstrat fragmente relevante din craniu sau coxal pentru a putea determina sexul individului, folosind metoda descrisă în *Standards*⁷⁵.

Determinarea vârstei individului a fost dificilă din cauza stărilor de reprezentare și conservare proastă. Cu toate acestea, a fost păstrat un fragment din craniu, fiind vizibilă o închidere minimă a suturii craniene (Pl. 4/fig. 5). Astfel, în funcție de gradul de închidere a suturii, vârsta estimată pentru individ este între 35-50 de ani⁷⁶. În funcție de uzura dentară (Pl. 5/fig. 13), vârsta la deces este estimată între 25-35 de ani⁷⁷. Estimarea vârstei în funcție de morfologia simfizei pubiene (Pl. 4/fig. 4) este de 50+ ani⁷⁸. Cu toate acestea, simfiza pubiană a fost afectată de o traumă ce s-a putut produce și în cazul unei nașteri. Prin urmare, estimarea vârstei poate fi afectată la rândul ei. La modul general, luând în considerare oasele păstrate, vârsta individului este estimată între 25-35 de ani.

⁷³ Stewart 1979, Section II – General Skeleton Traits, 7. Attribution of sex, Humerus.

⁷⁴ Stewart 1979, Section II – General Skeleton Traits, 7. Attribution of sex, Femur.

⁷⁵ Buikstra, Ubelaker 1994, p. 16-21.

⁷⁶ Meindl, Lovejoy 1985, p. 62-66.

⁷⁷ Lovejoy 1985, p. 47-56; Brothwell 1981, p. 72.

⁷⁸ White *et alii* 2012, p. 394-397.

În ceea ce privește dentiția, au fost păstrați dinții de pe mandibulă: trei incisivi, un canin, patru premolari și patru molari (Pl. 5/fig. 13). Uzura dentară a afectat smalțul, dentina fiind puțin vizibilă în cazul incisivilor și a caninului, iar în cazul celui de-al doilea molar de pe partea dreaptă a mandibulei smalțul coroanei este mult mai afectat. Se poate observa pe cel de-al treilea molar de pe partea dreaptă a mandibulei un tartru slab (Pl. 5/fig. 11). Tot pe același molar se poate observa o carie ocluzală de adâncime minimă⁷⁹ (Pl. 5/fig. 12).

Patologiile identificate sunt reprezentate de artroză și leziuni periostitice⁸⁰. Atât pe tibia dreaptă, cât și pe cea stângă, au fost identificate leziuni periostitice localizate pe partea medială a diafizei, fiind observabile striții longitudinale grupate (Pl. 5/fig. 9). În ceea ce privește artroza articulațiilor, vertebrele prezintă o deformare ușoară a marginilor (Pl. 5/fig. 1). Artroză slabă se poate observa pe articulația distală de la ulna dreaptă (Pl. 5/fig. 3) și articulația proximală de la tibia stângă (Pl. 5/fig. 2). La calcaneul stâng (Pl. 5/fig. 4) se poate depista o deformare mai puternică a marginilor pe fața articulară cu talusul. Pe fața articulară cu talusul calcaneului drept (Pl. 5/fig. 5) se poate vedea o deformare a marginilor mai slabă față de cel stâng. O deformare mai slabă a marginilor se poate observa și pe talusul de pe partea stângă (Pl. 5/fig. 6) și dreaptă (Pl. 5/fig. 7), pe fețele articulare cu calcaneul.

Pe corpul pubisului, se poate depista o formațiune osoasă în urma unei traume. Porozitatea formațiunii osoase sugerează faptul că individul nu s-a vindecat în timpul vieții, fiind probabil un disconfort la mișcare.

În cazul inserțiilor musculare, pe ambele femure (Pl. 5/fig. 10) este foarte dezvoltată zona de inserție a mușchilor *gluteus maximus*.

Statura individului a fost calculată cu ajutorul tibiei. Astfel, tibia are o lungime de 35,2 cm, iar statura rezultată este de 158,99 cm⁸¹. Așadar, avem de-a face cu un individ adult de sex feminin, de talie medie (cca. 1,60 m), cu vârsta estimată între 25-35 de ani.

Așa cum s-a observat și în alte cazuri la grupurile germanice europene, talia femeilor este în medie de 1,62 m, iar cea a bărbaților de 1,71 m cu specificația că, în cazul alamanilor, bărbații au înălțimea de 1,72 m, iar femeile de 1,62 m. S-a observat că, la indivizii înhumați într-un cimitir datat în sec. al V-lea, din Cehia (Vyškov), talia medie a femeilor este de 1,56 m, iar majoritatea femeilor france identificate în mormintele de la Hessen, datate în secolele al VI-lea – al VII-lea, are o talie medie de 1,60 m. Tot la franci, speranța de viață era între 30-40 de ani. Lăsând la o parte constituția masculină, observăm că și aristocrata înhumată în castrul de la Potaissa se regăsește oarecum în tiparele

⁷⁹ Buikstra, Ubelaker 1994, p. 47-68.

⁸⁰ Steckel *et alii* 2005, p. 29-34.

⁸¹ Sjøvold 1990, p. 431-437.

populației est-germanice, având o talie de 1,49-1,53 m și o vârstă estimată la 35-45 de ani⁸².

Considerații finale.

Evenimentul militar petrecut în Panonia în anul 454 s-a soldat cu pierderea bătăliei de la Nedao de către huni și prăbușirea puterii acestora în favoarea uniunii de triburi germanice. Astfel, evoluția politică și militară în bazinul Dunării Mijlocii suferă modificări importante, ostrogoții așezându-se în Panonia, iar gepizii, așa cum prevedeau tratatele cu Imperiul Roman de Răsărit, au luat în stăpânire teritoriile intracarpatic (ale vechii provincii Dacia)⁸³.

Totodată, potrivit descoperirilor arheologice în spațiul intracarpatic s-au conturat mai multe grupuri dintre care se remarcă grupul *Apahida*, grupul central-transilvănean și grupul nord-vestic, atribuite germanicilor orientali, și anume gepizilor⁸⁴. Descoperirea de la Alba Iulia poate fi identificată în grupul central-transilvănean, de-a lungul Mureșului. Important este de sesizat faptul că, în ultimii ani, pe raza municipiului Alba Iulia, au fost descoperite cu ocazia diferitelor proiecte edilitare, trei necropole aparținând populației germanice, considerate gepide (Pl. 1/fig. 2). Cele trei necropole identificate nu au fost cercetate integral, aceasta din cauza limitelor impuse de proiectele în cauză, însă se poate spune că, în necropola din cartierul Recea (cercetat în anul 2003-2005) a fost descoperit un număr de șase morminte⁸⁵, în necropola identificată pe b-dul Horea, nr. 22-22A⁸⁶ (cercetată în anii 2003 și 2016) au fost descoperite 40 de morminte și în necropola identificată pe str. Alcalá de Henares (cercetată în anii 2018-2020) au fost descoperite aproximativ 20 de morminte⁸⁷. În acest context, mormântul descoperit pe str. Brândușei nr. 51, poate fi considerat un mormânt izolat. În analogie cu situația surprinsă la Alba Iulia, se află mormântul princiar descoperit în termele castrului de la Potaissa, ce poate fi considerat de asemenea, ca unul izolat⁸⁸. Se pare că aristocrația migratorilor se separă oarecum de restul populației de rând prin înmormântări în spații funerare restrânse, aparte, ori prin morminte izolate⁸⁹. În a doua jumătate a sec. al V-lea apar, pe lângă mormintele cu inventar funerar bogat, morminte, mai ales destinate femeilor, al căror inventar este mai modest, organizate în grupuri mici sau izolate, ce reflectă oarecum structura socială a regatelor gepide⁹⁰.

⁸² Bărbulescu 2008, p. 31-32.

⁸³ Harhoiu, Gora 2000, p. 32.

⁸⁴ Bărbulescu 2000, p. 101.

⁸⁵ C. Plantos, informație inedită, nepublicată.

⁸⁶ Popa *et alii* 2004, p. 208-209.

⁸⁷ G. Bounegru, informație inedită, nepublicată.

⁸⁸ Bărbulescu 2008, p. 28.

⁸⁹ Bărbulescu 2008, p. 29.

⁹⁰ Harhoiu, Gora 2000, p. 37.

Cu siguranță, mormântul descoperit la Alba Iulia (str. Brândușei, nr. 51) aparține unei aristocrate de origine est-germanică. Apartenența acesteia la etnia gepidă este cea mai probabilă, însă trebuie luată în calcul și posibilitatea ca aceasta să provină și din alte grupuri ale germanilor estici. Podoabele aparținând inventarului funerar descoperit asupra defunctei sunt unele ce se regăsesc în mediile culturale germanice, ce au fost difuzate dinspre spațiul danubian. Se vorbește despre un *stil paneuropean* al modei vremii, ceea ce face dificilă distincția etnică a purtătorului anumitor podoabe, ce erau procurate probabil din aceeași sursă, ori reprezentau daruri adresate unor grupuri relativ restrânse precum aristocrația feminină⁹¹.

În comparație cu inventarul funerar descoperit în mormântul prințesei de la Turda, mormântul de la Alba Iulia este unul mai modest. Lipsa cataramelor sugerează faptul că defuncta nu purta încălțăminte care să necesite o prindere cu ajutorul acestora. La brâu, probabil a purtat nu o centură, ci o cingătoare din material textil sau piele ce nu s-a păstrat. Totuși poziția podoabelor, nederanjate, este una care sugerează posibilitatea ca defuncta să fi fost înfășurată cu un giulgiu. Importanța acestui personaj feminin este redată și de prezența statuetei din marmură albă a zeiței Venus ce a făcut, cu siguranță, parte din ansamblul funerar descoperit, fie ca element de inventar funerar, fie având rolul de semn de mormânt. Podoabele descoperite asupra aristocratei gepide, unele de sorginte bizantină, precum cerceul și mărgelile decorate cu celule în care au fost încastrate almandine, reprezintă tendința unei exprimări fastuoase în cadrul ritualului funerar, la nivelul grupului de care aparține.

Elementele de inventar funerar descoperite asupra defunctei aristocrate, plasează cronologic acest mormânt, mai ales datorită prezenței fibulelor din argint aurit cu terminația coadă de rândunică, spre finalul sec. al V-lea – începutul sec. al VI-lea, faza D3/E (merovingiană timpurie).

Prezența acestui mormânt în proximitatea castrului de la Apulum, precum și a celor trei puncte unde au fost identificate necropole ale populației gepide, sugerează pe deplin posibilitatea existenței unui centru de putere, în care putem presupune vechiul oraș roman Apulum o *capitală* a unui regat gepid ce se întindea de-a lungul văii Mureșului, în a doua jumătate a sec. al V-lea - prima jumătate a sec. al VI-lea. Este dificil de precizat, ca în cazul descoperirii de la Potaissa, dacă acest presupus centru de putere de pe lângă vechiul oraș roman Apulum, ține de o așa numită *formațiune politică* aparte, ori teritorial face parte dintr-un regat gepid cu centrul la Apahida-Someșeni.

⁹¹ Bărbulescu 2008, p. 99.

**A PRINCELY GRAVE FROM THE MIGRATION PERIOD, DISCOVERED AT
ALBA IULIA**

ABSTRACT

In the spring of 2022, as part of a private real estate development project located on 51, Brândușei Street, preventive archaeological research was carried out in the Izvorul Împaratului - Crăicuța site, located approximately 1000 m south of the Vauban-type bastion fortification, and implicitly, the Roman fort at Apulum. Also, the area is at the S limit of the Roman canabae. The research carried out at this point led to the discovery of an inhumation tomb dated to the migration era, the 5th-6th centuries AD, belonging to the Gepid cultural horizon. The tomb was intended for an important personage, a princess or acolyte of a leader of the Gepid community in this area. The burial inventory is mainly composed of precious metal ornaments (gold and silver), namely an earring, beads, two bracelets and a bilateral bone comb. The presence of this tomb in the vicinity of the Apulum, as well as three other points where necropolises of the Gepid population were identified, suggests the possibility of the existence of a power centre, where we can assume Apulum, the old Roman city, was the capital of a Gepid kingdom that spread along the Mureș valleys in the second half of the 5th century - the first half of the 6th century.

LIST OF PLATES:

Plt. 1. fig. 1: location of finds; fig. 2: points with finds belonging to the Gepid population in Alba Iulia.

Plt. 2. photo: burial tomb M.1, fig. 1-2: silver bracelets; fig. 3: bone comb; fig. 4: gold polyhedral earring; fig. 5: marble statuette; fig. 6-7: gilded silver fibulae; fig. 8/A-D: gold beads.

Plt. 3. graphic representation. tomb M.1; fig. 1-2: fibulae; fig. 3-4: bracelets; fig. 5: polyhedral earring; fig. 6: beads; fig. 7: comb.

Plt. 4. photo: osteological analyses.

Plt. 5. photo: osteological analyses.

Abrevieri bibliografice:

ActaMN - *Acta Musei Napocensis*, Cluj-Napoca.

Am J Phys Anthropol - *American Journal of Physical Anthropology*.

Apulum - *Acta Musei Apulensis*, Alba Iulia.

ArcheoAlpMed - *Archeologia delle Alpie del Mediterraneo tardoantico e medievale*, Università degli studi di Torino.

Dacia - *Dacia. Recherches et découvertes archéologiques en Roumanie*, București, 1 (1924) – 12 (1948); N.S., *Revue d'archéologie et d'histoire ancienne*, București, 1 (1957) și urm.

EphNap - *Ephemeris Napocensis*, Cluj-Napoca.

Eurasia antiqua - *Zeitschrift für Archäologie Eurasiens*, Mainz.

File de Istorie - *Revista Bistriței*, Bistrița.

FMSt - *Frühmittelalterliche Studien. Jahrbuch des Instituts für Frühmittelalterforschung der Universität Münster*.

Kolzl - *Közlemények az Erdélyi Nemzeti Múzeum Érem- es Régiségtárából*, Cluj.

Marisia - Târgu Mureș.

Germania - *Anzeiger der romisch-germanischen Kommissiori des Deutschen Archäologischen Instituts*, Frankfurt.

PA - *Patrimonium Apulense* - Anuar de arheologie, istorie, cultură, etnografie, muzeologie, conservare, restaurare. Direcția județeană pentru cultură, culte și patrimoniu cultural național Alba.

RB - *Revista Bistriței*, Bistrița.

Bibliografie:

- Bărbulescu 2008 - M. Bărbulescu, *Mormântul princiar germanic de la Turda*, Cluj-Napoca, 2008.
- Bârzu 1994-1995 - L. Bârzu, *La station nr.1 de Bratei, Dacia*, N. S., 1994-1995, p. 239-296.
- Brothwell 1981 - D. R. Brothwell, *Digging up bones*. Natural History Museum Publications: London, 1981.
- Buikstra, Ubelaker 1994 - J. E. Buikstra, D. H. Ubelaker, *Standards For Data Collection from Human Skeletal Remains*. Arkansas Archaeological Survey Research Series No. 44, 1994.
- Citterbard 2019 - J. Citterbard, *Spony vinařické skupiny*, Univerzita Hradec Králové, Filozofická fakulta, Katedra archeologie, 2019, <https://theses.cz/id/bqpuoi/STAG69921.pdf>
- Cseh 1999 - J. Cseh, *Régészeti adalékok egy Zagyva-Parti gepide településről (Falusi parasztgazdaságok a Tisza mentén az V-VI. század fordulóján), A Gepidák Kora középkori germán királyság az Alföldön. Ein frühmittelalterliches germanisches Königreich auf den grossen ungarischen Tiefebene*, Gyula, 1999, p. 39-57.
- Dobos 2009 - A. Dobos, *Gepidic finds from Căpușu Mare (Cluj county)*, *EphNap*, XIX, 2009, p. 219-242.
- Doppelfeld 1960 - O. Doppelfeld, *Das fränkische Frauengrab unter dem Chor des Kölner Domes, Germania*, 38, 1960, p. 89-113.
- Gaiu 1992 - C. Gaiu, *Le cimetiére gepide de Bistrița, Dacia*, N.S., 36, 1992, p. 115-124.

- Harhoiu 1998 - R. Harhoiu, *Die Fruhe Volkerwanderungszeit in Rumänien*, Arheologia Romanica, I, Bukarest, 1998.
- Harhoiu 2008 - R. Harhoiu, *Das gepidische Graberfeld von Galații Bistrița*, RB, XXII, 2008, p. 183-241.
- Harhoiu, Baltag 2006 - R. Harhoiu, G. Baltag, *Sighișoara – Dealul Viilor*. Monografie arheologică, vol. I, Bistrița-Năsăud 2006.
- Harhoiu, Gora 2000 - R. Harhoiu, D. Gora, *Aurul migrațiilor/Das goldder Volkerwanderungszeit (Piese de podoabă și de port din secolul al-V-lea din Muzeul de Istorie Națională a României)*, București, 2000.
- Hica, Mureșan 1978 - I. Hica-Câmpeanu, A. Mureșan, *Un mormânt din secolul al VI-lea e.n. la Sighișoara, Marisia*, 8, 1978, p. 761-763.
- Horedt, Protase 1970 - K. Horedt, D. Protase, *Tezaurul de aur din epoca migrațiilor de la Cluj-Someșeni*, ActaMN, VII, 1970, p. 185-200.
- Kazanski, Mastykova 1999 - M. Kazanski, A. Mastykova, *Le Caucase du Nord et la région méditerranéenne aux 5^e-6^e siècles. À propos de la formation la civilisation aristocratique barbare*, Eurasia Antiqua, 5, 1999, p. 523-573.
- Kazanski, Mastykova 2003 - M. Kazanski, A. Mastykova, *Les peuples du Caucase du Nord. Le début de l'histoire (1^{er} – VII^e siècle apr. J.-C.)*, Paris, 2003.
- Kazanski, Masticova 2020 - M. Kazanski, A. Mastikova, *La Méditerranée dans le Barbaricum: Le tombes privilégiées du Bosphore Cimmérien à l'époque post-hunnique (deuxième moitié du V- première moitié du VI siècle)*, ArcheoAlpMed, 1, 2020, p. 505-517.
- Koch 1998 - A. Koch, *Bügelfibeln der Merowingerzeit im westlichen Frankenreich*. Römisch-Germanisches Zentralmuseum – Monographien, 41, Mainz, 1998.
- Kühn 1965 - H. Kühn, *Die germanischen Bügelfibeln der Völkerwanderungszeit in der Rheinprovinz*, Graz, 1965.
- Kühn 1974 - H. Kühn, *Die germanischen fibeln der Volkenwanderungszeit in Suddeutschland*, band 2, Graz, 1974.
- Laszlo 1941 - G. Laszlo, *Közöletlem gót leletek az Erdély Nemzeti Múzeum Erem és Régiségtárában (Unveröffentlichte gotische funde in der Numismatic - Archaeologische abteilung des Siebenburgischen National-Museums)*, KolzI, 1941, p. 122-128.
- Lăzărescu 2007 - V.-A. Lăzărescu, *Așezarea din secolul al VI-lea p. Chr. (The sixth century A.D. settlement)*, Cercetări arheologice preventive la Florești-Polus Center, jud. Cluj, I.A.I.A. 2007, p. 319-418.

- Lovejoy 1985 - C. O. Lovejoy, *Dental wear in the Libben population: Its functional pattern and role in the determination of adult skeletal age at death*, *Am J Phys Anthropol*, 68 (1), 1985, p. 47-56.
- Margit 2004 - N. Margit, A hódmezővásárhely-kishomoki gepida temető (elemzés), *Marisia. StudArh*, X, 2004, p. 129-329.
- Meindl, Lovejoy 1985 - R. S. Meindl, C. O. Lovejoy, *Ectocranial suture closure: A revised method for the determination of skeletal age at death based on the lateral-anterior sutures*, *Am J Phys Anthropol*, 68 (1), 1985, p. 57-66.
- Nemeti 2008 - S. Nemeti, *Potaissa în secolele V-VI p. Chr.*, M. Bărbulescu, *Mormântul princiar germanic de la Turda – Anexa VIII*, Cluj-Napoca, 2008, p. 328-355.
- Oașă-Marghitu 2013 - R. Oașă-Marghitu, *Metalele prețioase în antichitatea târzie și evul mediu timpuriu, Aurul și argintul antic al României*, catalog de expoziție, București, 2013.
- Petolescu 1973 - C. C. Petolescu, *O statueta a zeiței Venus descoperită la Romula*, *Apulum*, 11, 1973, p. 757-761.
- Popa et alii 2004 - C. I. Popa, P. Mihai, G. Bounegru, *Raport asupra săpăturii de salvare de la Alba Iulia - B-dul Horea, nr. 22, PA*, 4, 2004, p. 207-216.
- Popescu 1974 - D. Popescu, *Das gepidische graberfeld von Morești, Dacia*, N.S., XVIII, 1974, p. 189-238.
- Sjøvold 1990 - T. Sjøvold, *Estimation of stature from long bones utilizing the line of organic correlation*, *Human Evolution*, 5 (5), 1990, p. 431-447.
- Steckel et alii 2005 - R. H. Steckel, C. S. Larsen, P. W. Sciuilli, P. L. Walker, *Data Collection Codebook for the Global History of Health Project*, 2005.
- Stewart 1979 - T. D. Stewart, *Essentials of Forensic Anthropology – Especially as Developed in the United States*, 1979.
- Tejral 2002 - J. Tejral, *Beiträge zur Chronologie des langobardischen Fundstoffes nördlich der mittleren Donau*, J. Tejral (ed.), *Probleme der frühen Merowingerzeit im Mitteldonauraum*. Spisy archeologického ústavu AV ČR Brno 19, Brno, 2002, p. 313-358.
- Werner 1980 - J. Werner, *Der goldene Armring des Frankenkönigs Chilerich und die germanischen Handgelenkkrige der jüngeren Kaiserzeit*, *FMSt*, 14, 1980, p.1-49.
- White et alii 2012 - T. D. White, M. T. Black, P. A. Folkens, *Human Osteology* (third edition), Academic Press, Oxford, 2012.

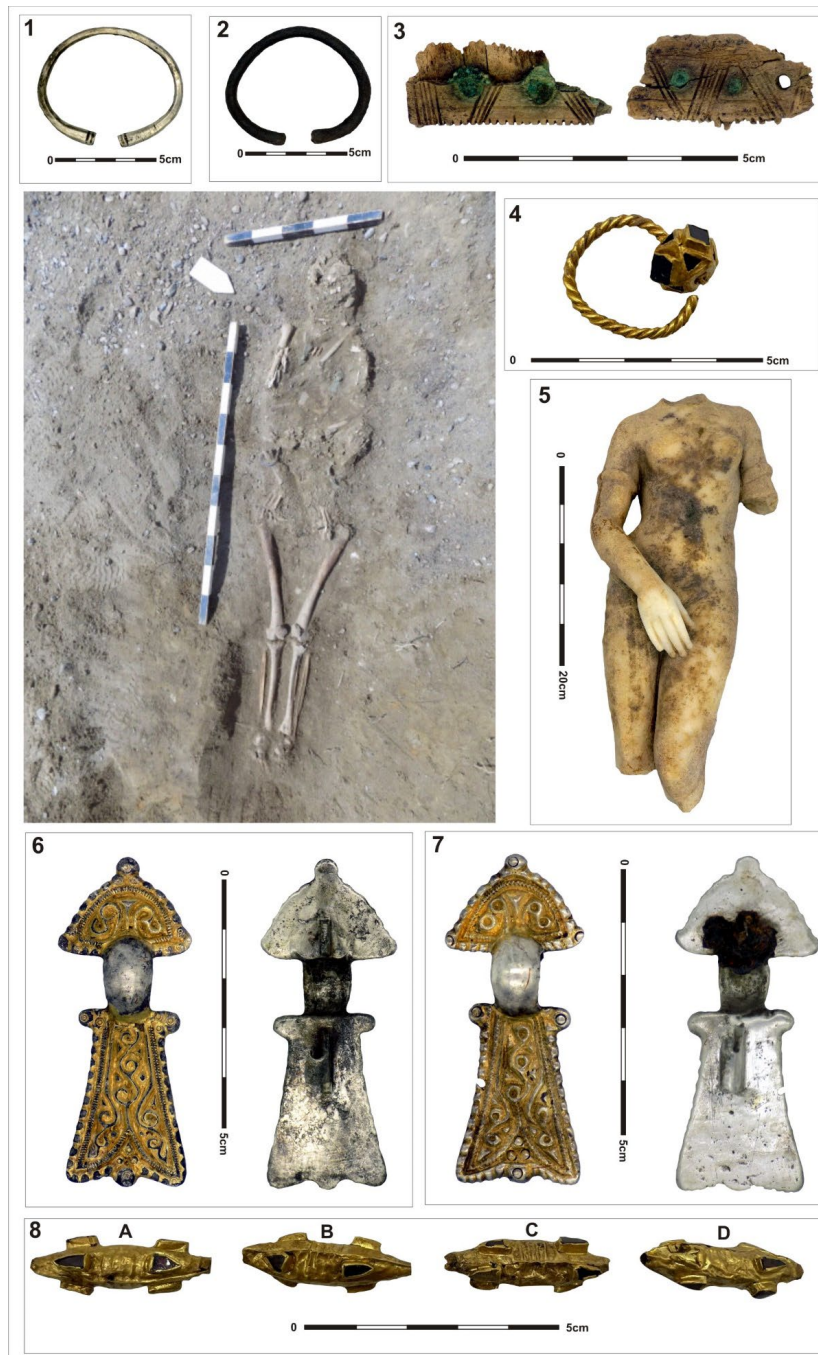


Fig. 1.

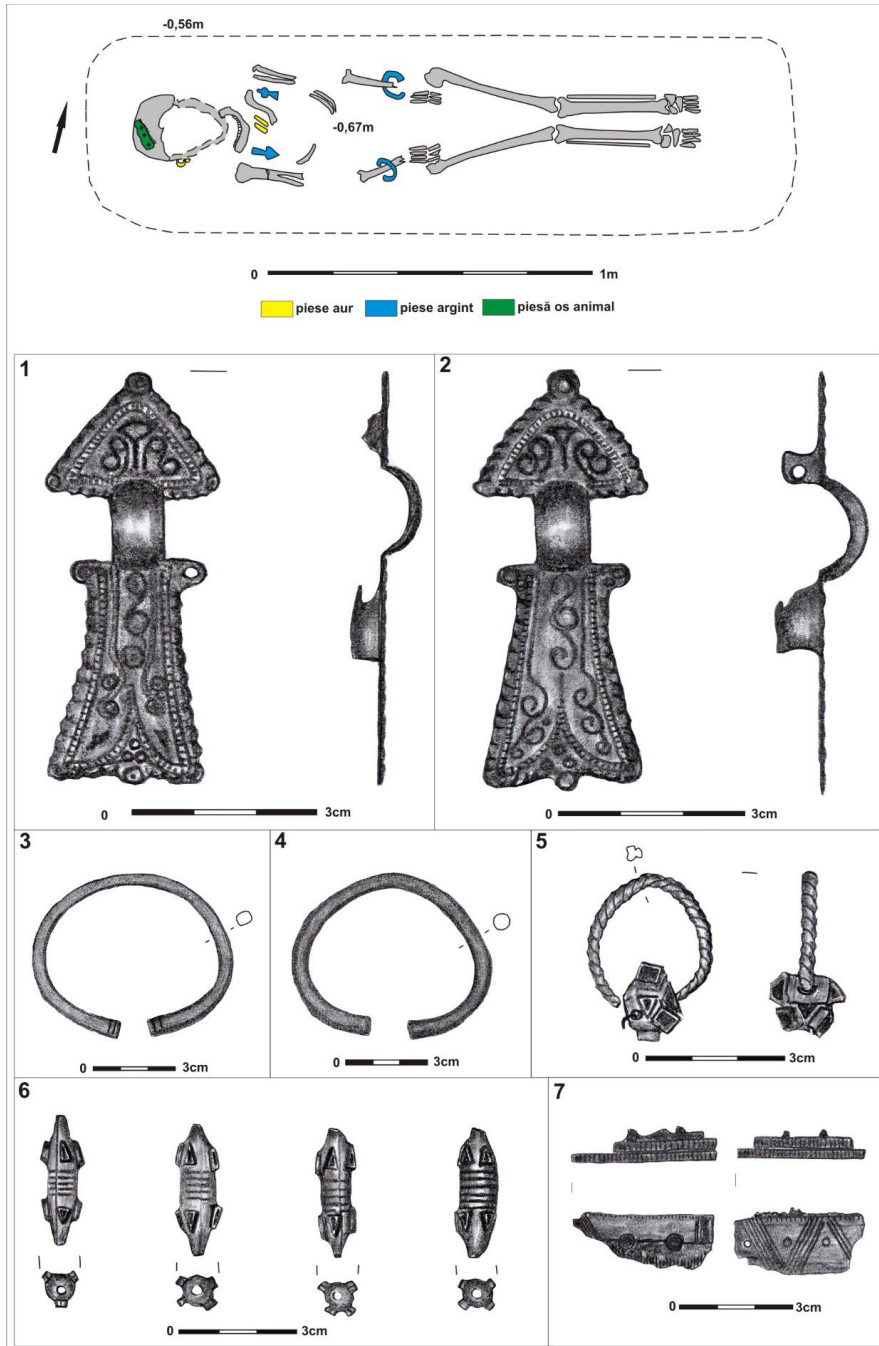


Fig. 2.

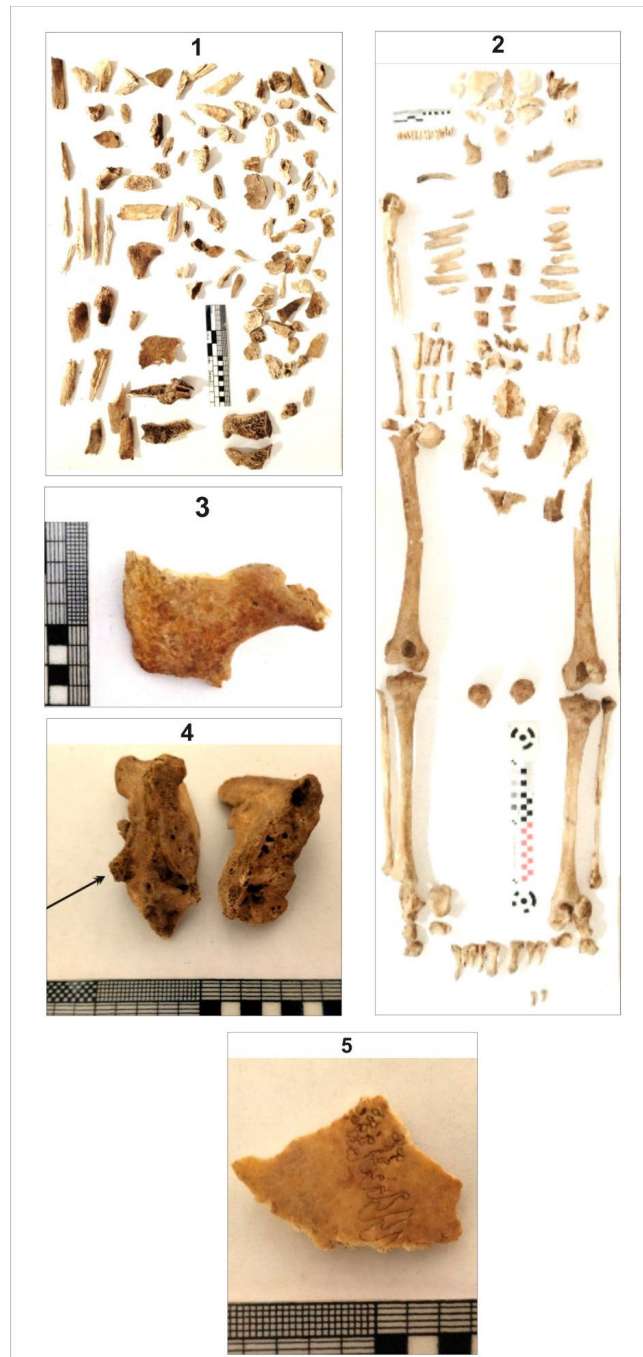
Pl. 1.



Pl. 2.



Pl. 3.



Pl. 4.



Pl. 5.