

ACTA MVSEI APVLENSIS

APULUM LV

series *ARCHAEOLOGICA ET ANTHROPOLOGICA*

Fondator

ION BERCIU

Editor

GABRIEL T. RUSTOIU

Colegiul editorial

RADU ARDEVAN - Universitatea „Babeş-Bolyai”, Cluj-Napoca

NIKOLAUS BOROFFKA - Deutsches Archäologisches Institut, Berlin

DANIEL DUMITRAN - Universitatea „1 Decembrie 1918”, Alba Iulia

NICOLAE GUDEA - Cluj-Napoca

VALER MOGA - Universitatea „1 Decembrie 1918”, Alba Iulia

CHRISTOPHER F. E. PARE - Universitatea „Johannes Gutenberg”, Mainz

ZENO KARL PINTER - Universitatea „Lucian Blaga”, Sibiu

MARIUS PORUMB - Institutul de Arheologie și Istoria Artei, Cluj-Napoca

VOLKER WOLLMANN - Obrigheim

Colegiul de redacție

HORIA CIUGUDEAN - director

RADU OTA - secretar de redacție

GEORGE BOUNEGRU - membru

CONSTANTIN INEL - membru

Adresa de corespondență:

MUZEUL NAȚIONAL AL UNIRII

510010 ALBA IULIA

Str. Mihai Viteazul, 12-14

Tel. 0258/813300

revista.apulum@yahoo.com

www.mnuai.ro; www.muzeuluniriialba.ro; www.anuarulapulum.ro

Correspondence address:

MUZEUL NAȚIONAL AL UNIRII

RO – 510010 ALBA IULIA

Mihai Viteazul St., 12-14

Tel. (+40) (258) 813300

© 2018 MUZEUL NAȚIONAL AL UNIRII, ALBA IULIA

ISSN – 1013-428X

ISSN – 2247 – 8701

ISSN-L – 2247 – 8701

ACTA MVSEI APVLENSIS

APVLVM

LV

series *ARCHAEOLOGICA ET ANTHROPOLOGICA*



ALBA IULIA

MMXVIII

Tehnoredactare: RADU OTA

Traducerea și verificarea textelor în limba engleză: ADINA GOȘA

Textele nepublicate nu se restituie.

S U M A R

CONTENTS – SOMMAIRE – INHALT

STUDII – STUDIES

SABIN ADRIAN LUCA, HORIA CIUGUDEAN, O depunere rituală aparținând culturii Petrești descoperită la Uioara de jos <i>A ritual deposition assigned to the Petrești culture found at Uioara de jos</i>	9
MIHAELA-MARIA BARBU, MIHAI GLIGOR, Industria litică cioplită aparținând grupului cultural Foeni din situl de la Alba Iulia- „Lumea Nouă” (jud. Alba) (I) <i>Chipped lithic industry belonging to Foeni cultural group from Alba Iulia - Lumea Nouă archaeological site (Alba county) (I)</i>	23
CRISTIAN IOAN POPA, Through the darkness of prehistory. The pyxis or the Coțofeni oil lamp from Gheja <i>Prin întunericul preistoriei. Pyxida sau candela Coțofeni de la Gheja</i>	57
CAROL KACSÓ, Așezarea din epoca bronzului de la Oarța de Sus – Dealul Stremțului <i>Die Bronzezeitliche Siedlung von Oarța de Sus – Dealul Stremțului</i>	67
MARIUS-MIHAI CIUTĂ, Un colier din aur cu pandantive și o pereche de cercei, din aur, din situl cetății dacice de la Căpâlna (com. Săsciori, jud. Alba) <i>A golden necklace with pendants and a pair of golden earrings From Dacian fortress Căpâlna (Săsciori village, Alba county)</i>	87
RADU CIOBANU, Pictorul roman la lucru – detalii tehnice și câteva probleme de iconografie ale picturii antice de șevalet <i>Le peintre romain au travail – details techniques et quelques problemes sur l’iconographie de la peinture antique de chevalet</i>	125
CĂTĂLIN PAVEL, The only Icarus statuette from Dacia: a military appropriation of the Icarus myth? <i>Singura statueta a lui Icar din Dacia: mitul lui Icar în mediul militar?</i>	155
FLORIN CIULAVU, MIHAELA BLEOANCĂ, Contribuții la studiul	

	sectorului sudic al canabelor romane de la Apulum / <i>Municipium Septimium Apulense</i> . Raport preliminar privind cercetările arheologice preventive de la Alba Iulia, str. Izvorului, nr. 5 <i>Contributions to the study of the southern sector of Roman canabae from Apulum / Municipium Septimium Apulense. Preliminary report on preventive archaeological research from Alba Iulia, str. Izvorului, no. 5</i>	171
MIHAELA BLEOANCĂ,	Instrumente medicale descoperite recent la Apulum <i>Medical instruments recently discovered at Apulum</i>	219
ADRIAN COSMIN BOLOG, OVIDIU MAXIM OARGĂ,	O nouă cercetare în necropola romană de la Apulum, Dealul Furcilor-„, Podei“ <i>A new research in the Roman necropolis from Apulum, Dealul Furcilor - „, Podei“</i>	229
DAN ANGHEL, GEORGE VALENTIN BOUNEGRU,	O stelă funerară descoperită la Ighiu, jud. Alba <i>A funerary stela discovered at Ighiu, Alba county</i>	251
AUREL DRAGOTĂ, MIHAI BLĂJAN,	The military entourage of Gyula as shown by the burial place in Alba Iulia – Izvorul Împăratului (10 th -11 th century) <i>Anturajul militar al lui Gyula ilustrat de cimitirul de la Alba Iulia – Izvorul Împăratului (sec. X-XI)</i>	259
AUREL DRAGOTĂ, VALENTIN DELEANU, GABRIEL TIBERIU RUSTOIU, ANCA MATIȘ, MIHAI BLĂJAN,	Tipologia inventarului din cimitirul de la Alba Iulia - Izvorul Împăratului (sec. X-XI) <i>The categorization of the funeral artefacts from Alba Iulia – Izvorul Împăratului cemetery site</i>	325
MONICA-ELENA POPESCU,	Considerații privind un pandantiv bizantin de la Alba Iulia - Izvorul Împăratului <i>Observations about a Byzantine pendant from Alba Iulia - Emperor's Spring</i>	353
LAURA MAGDAN, AUREL DRAGOTĂ,	Cercetările arheologice de la Alba Iulia - Canton C.F.R. (1961-1962) <i>Archaeological excavations from Alba Iulia - Canton C.F.R (1961-1962)</i>	361
RADU OTA, CRISTIAN TITUS FLORESCU, BOGDAN PÂCLIȘAN,	Alba Iulia și invaziile turco-tătare din anii 1658 și 1661, reflectate prin descoperiri arheologice recente <i>Alba Iulia and the Turkish-Tartar invasions from 1658 and 1661, reflected by recent archaeological discoveries</i>	379

RESTAURARE – CONSERVARE – INVESTIGAȚII
RESTORATION – CONSERVATION – INVESTIGATIONS

- SORIN ȘERBAN, Reconstituirea unei cupe din perioada romană
Restoring a bowl of the Roman period 391

RECENZII ȘI NOTE DE LECTURĂ
REVIEWS AND READER'S NOTES

- SABIN ADRIAN LUCA, Cosmin Ioan Suciu, *Cultura Vinča în Transilvania*, Bibliotheca Brukenthal XLIV, Sibiu, 2009, Editura ALTIP, ISBN 978-973-117-250-7 397
- CRISTINEL FÂNTÂNEANU, Ion Tuțulescu, *Perioada de tranziție spre epoca bronzului în zona deluroasă și montană a Olteniei*, Tg. Jiu, Ed. Măiastra, 2016, 280 pagini, 83 figuri, 5 hărți 417
- RADU OTA, Mihai Chiriac, *Bazinul Târnavelor în epoca romană*, Mediaș, Iași, Editura Studis, 2016, 232 pagini, 23 figuri color 421
- FLORIN CIULAVU, Carmen Maria Petolescu, *Daco-Moesica. Studii de numismatică și gliptică*. Ediție îngrijită de Constantin C. Petolescu și Ștefan Vasiliță, București, Editura Academiei Române, 2017, 364 p 425
- RADU CIOBANU, P. Wilkinson, *Pompeii – An Archaeological Guide*, London, New York, 2017, 240 pag., 32 planșe color, 60 fig. alb negru 427
- RADU OTA, Iosif Vasile Ferencz, *Muzeul din Deva. Arc peste timp*, Cluj-Napoca, Editura Mega, 2017, 166 pagini 429
- RADU OTA, Horațiu Groza, *Muzeul de Istorie din Turda (1943-2013)*, Cluj-Napoca, Editura Grinta, Editura Risoprint, Cluj-Napoca, 2013, 137 pagini, 103 imagini alb-negru și color 433
- Lista autorilor 437

O DEPUNERE RITUALĂ APARTINÂND CULTURII PETREȘTI DESCOPERITĂ LA UIOARA DE JOS

Sabin Adrian LUCA
Universitatea „Lucian Blaga” Sibiu
Muzeul Național Brukenthal Sibiu
Horia CIUGUDEAN
Muzeul Național al Unirii Alba Iulia

Cuvinte cheie: depozit ritualic, eneolitic, cultura Petrești, Transilvania.

Key words: ritual deposition, eneolithic, Petrești culture, Transilvania.

În anul 1984 au fost întreprinse săpături arheologice în hotarul satului Uioara de Jos (fost Ciunga)¹, în vederea investigării complete a cimitirului de incinerare din perioada migrațiilor (secolele VII-VIII), identificat de I. Mitrofan în locul numit „Pârloage“, în anul 1963². Pe lângă noi morminte de incinerare, au mai fost identificate aici urme de locuire și un mormânt de incinerare în urnă aparținând culturii Wietenberg³, precum și materiale aparținând Hallstattului târziu⁴.

Săpăturile au fost continuate în anii 1985-1986, în punctul „Gruul lui Șip“, unde a fost cercetată o așezare cu mai multe etape de locuire, începând din eneoliticul dezvoltat (cultura Petrești), continuând cu eneoliticul târziu (cultura Coțofeni), Bronzul timpuriu III (descoperiri de tip Iernut), Bronzul mijlociu (cultura Wietenberg) și cel târziu (materiale de factură Noua, pre-Gáva și Gáva), încheindu-se cu un nivel aparținând secolelor VII-VIII, contemporan cu cimitirul din punctul „Pârloage“⁵.

Locuirea aparținând culturii Petrești nu a generat un nivel consistent și continuu de depuneri, ea fiind reprezentată prin mai multe complexe cercetate în secțiunile I, III și IV. În perimetrul secțiunii IV/1985 a fost dezvelită parțial o locuință de suprafață cu resturi masive de lut fățuit, în vreme ce secțiunea I a intersectat groapa unui bordei de mari dimensiuni, în interiorul căruia a fost găsită o vatră clădită pe pat de cioburi.

¹ Colectivul de cercetare a fost format din I. Hica (Muzeul Național de Istorie a Transilvaniei) și H. Ciugudean (Muzeul Național al Unirii Alba Iulia).

² Moga, Ciugudean 1995, p. 196.

³ Ciugudean 1989, p. 72, fig. 2/1, 4.

⁴ Ciugudean 1997.

⁵ Rezultatele cercetărilor au fost publicate doar parțial, în diferite studii (Aldea, Ciugudean 1988, p. 79-81; Ciugudean 1994). Locuirea de tip Petrești a rămas până acum inedită.

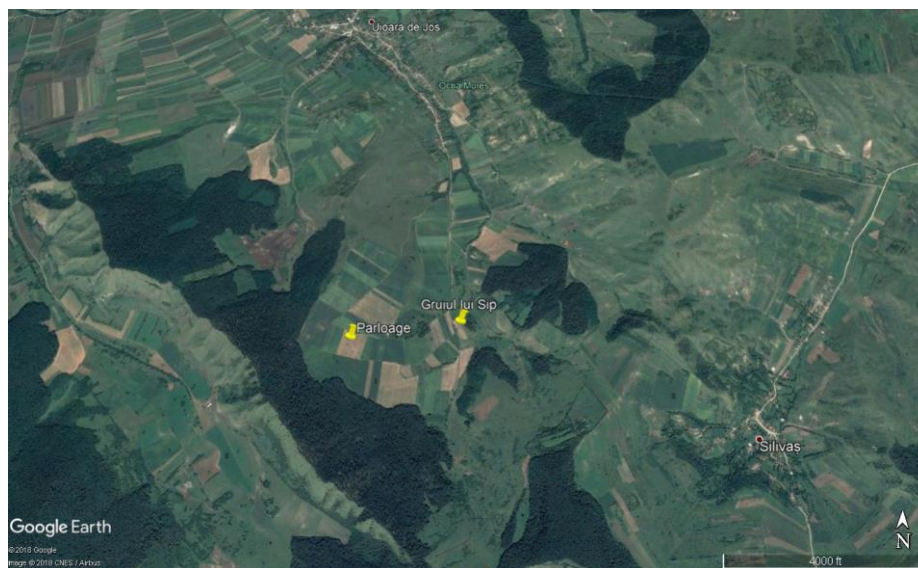
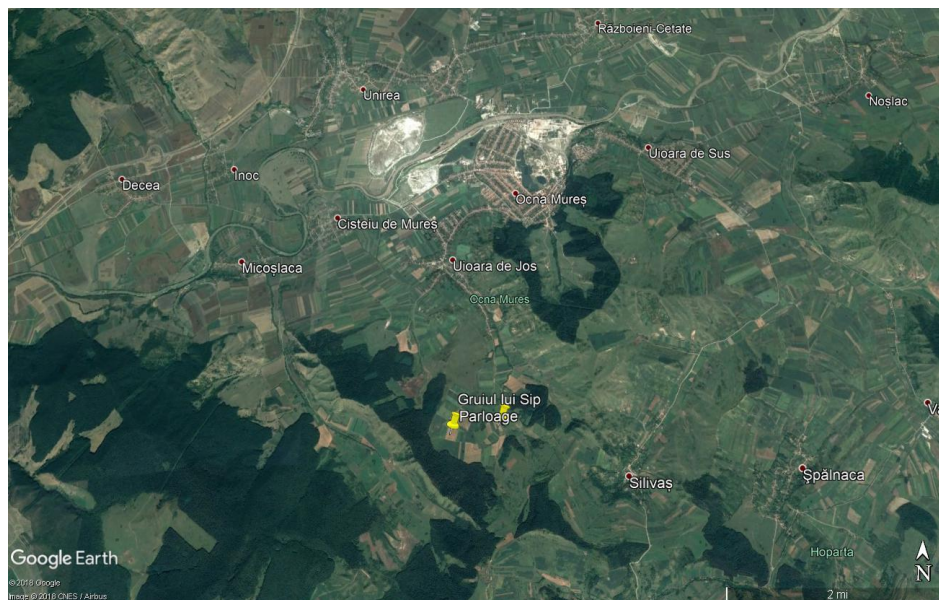


Fig. 1. Localizarea siturilor investigate în zona localității Ocna Mureș; 2. Micro-localizarea siturilor de la *Pârloage* și *Gruul lui Șip* în hotarul satului Uioara de Jos.

Complexul ritual petreștean.

Cel mai important complex aparținând locuirii Petrești este reprezentat de groapa cu depuneri rituale din secțiunea III, care se adâncea până la cca. 1,40 m în stratul de lut galben-roșcat. În partea sa superioară, groapa era căpăcuită cu mai multe fragmente de râșnițe din piatră, din umplutura și de pe fundul gropii fiind recuperate mai multe vase întregi sau întregibile, o sulă din os, două unelte din silex, jumătatea unei fusaiole bitronconice din lut, un lustruitor din piatră pentru ceramică (?) și mai multe oase de animale.

Prezentăm în continuare descrierea vaselor ceramice găsite în interiorul gropii rituale.



Fig 2. Uioara de Jos. Vas de tip amforă pictat în manieră Petrești (vasul 1).

1. Amforă cu burta bombată și gâtul înalt (**Fig. 2**)⁶. Lutul din care s-a realizat recipientul este fin, cărămiziu și foarte bine ars. Slipul vasului a fost afectat de condițiile de ținere în sol, fiind șters/căzut parțial. Ca formă are analogii în monografia redactată de I. Paul⁷.

Vasul este decorat. Pictura este de culoare neagră (pe părțile afectate de factorii de mediu pictura primește o nuanță mai deschisă). Registrele pictate sunt în număr de trei. Registrul inferior (sub cele patru linii care înconjoară vasul, spre fund, la jumătatea distanței dintre acesta și toarte) este realizat din linii groase, paralele, ale căror grupaje sunt dispuse în „căpriori”. Între căpriorii romboidali, pe rombunepictat, se află câte un punct pictat. Registrul inferior este asemănător cu cel al unui vas de la Alba Iulia - *Lumea Nouă*, aparținând aceleiași culturi Petrești⁸. Registrul median se află între banda de patru linii care mărginește în partea superioară, registrul inferior și cele trei linii paralele care înconjoară de jur-împrejur îngemănarea dintre burtă și gât. Ornamentul este realizat din benzi de linii paralele (5-7 linii), dispuse în zigzag și intersectate. Împletirea acestora dă forma geometrică de romburi. Spațiile goale de ornament (cruțarea spațiului în formă de romb) sunt subliniate cu câte un punct imprimat cu aceeași culoare⁹. Marginile benzilor sunt accentuate prin tăieturi scurte, paralele – pictate la rândul lor¹⁰. Pe registrul superior (gâtul ușor evazat al vasului) se acoperă cu pictură – într-un mod similar cu registrul median. Și acesta este mărginit – atât în partea inferioară, cât și în cea superioară – cu câte trei linii dispuse în bandă.

După cum sunt așezate elementele pictate se dă impresia unei construcții geometrice identice între cele trei registre (romburile se suprapun pe colțuri, punctele sunt unul deasupra celuilalt, liniile scurte care mărginesc romburile fiind de aceeași dimensiune și dispuse în același unghi.

După opinia noastră acest vas este piesa centrală a complexului de cult, în el adăpostindu-se lichidul sacru.

Înălțimea vasului este de 30,2 cm, diametrul gurii de 10,5 cm, diametrul fundului de 9,3 cm (Muzeul Național al Unirii Alba Iulia, nr. Inv. P. 6604).

2. Al doilea vas este un castron cu umăr carenat și gâtul perpendicular pe carenă (**fig. 3-4; pl. I/6**). Are și butoni plasați pe proximitatea maximă a carenei. Vasul este realizat din lut fin, ars la cărămiziu-gălbui la exterior și brun-gălbui la

⁶ Numite – în general – *oale* la Paul 1992, pl. XXIX, faza A sau – poate – AB.

⁷ Paul 1992, pl. XXVII/1, 5-6; XXVIII/15.

⁸ Gligor 2009, pl. CLIX, CLXIII.

⁹ Analogii: mai multe puncte: Paul 1992, pl. XXXVII – vasul din mijlocul planșei, XL/3a (pe interiorul vasului), XLI/5b (pe interiorul vasului) și XLIV/2; un punct: Paul 1992, pl. XXXVII/1b; pl. XLVIII/4 – alungit; Gligor 2009, pl. CXLIII/1: la 1a (exteriorul vasului, câte un punct) și la 1b (interiorul vasului, mai multe puncte dispuse geometric).

¹⁰ Analogii: Paul 1992, pl. XXXI/16 (dreapta – jos), XLI/1a, 2a, 3, 5a (cultura Petrești); Catalog 1995, coperta, vasul din stânga (cultura Cucuteni).

interior, foarte bine netezit și lustruit. Ca formă are analogii în monografia redactată de I. Paul¹¹.



Fig. 3. Uioara de Jos. Strachină carenată pictată în manieră Petrești (vasul 2).

Acesta este pictat după cum urmează. Pe exterior pictura acoperă – prin registre diferite – gâtul, carena (partea perpendiculară pe gât) și peretele vasului (de la carenă la fund) și este de culoare neagră.

Gâtul este pictat cu triunghiuri (unul câte unul cu vârful spre buză sau carenă, „îmbucate”) umplute cu linii scurte (câte 3, 4 sau 5 – cele cu câte 3-4 linii sunt orientate cu vârful spre buză, triunghiurile, iar cele cu 5 sunt orientate – triunghiurile – cu vârful spre partea inferioară a vasului, mai precis, spre carenă).

Carena este pictată după o linie de demarcație, fină, cu gâtul. În dreptul triunghiurilor sunt 3-5 linii foarte scurte, aranjate – din nou – în unghiuri opuse.

În sfârșit, partea dintre carenă și fund este ornamentată cu dungi de 3-4 ori mai groase decât cele din partea superioară, organizate câte 4 – cele care sunt meandrice, în unghiuri complementare (un capăt de meandru este tăiat, perpendicular, de o linie scurtă) – și ușor oblice față de carenă – cele care umplu spațiul, câte trei, mai scurte. Rar și fără o legătură evidentă cu geometria picturii, apare câte un punct imprimat cu pensula cu care s-a pictat partea inferioară.

¹¹ Paul 1992, pl. XXIX/castroane carenate, faza B; pl. XXIV/28.



Fig. 4. Uioara de Jos. Interiorul străchinii carenate cu decorul pictat în manieră Petrești. (vasul 2).

Interiorul vasului este pictat cu a treia pensulă, după opinia noastră. Chiar dacă dimensiunea acesteia este cam aceeași cu cea cu care s-a pictat spațiul inferior al feței vasului, aceasta trasează o linie care are mijlocul neatins cu culoare. Liniile sunt organizate câte trei – atât cele care ornamează gâtul, pe interior, cât și cele care ornamează interiorul de la carenă spre fund și pe fund¹². Liniile care ornamează gâtul sunt câte trei și au un sens geometric de pictare pentru jumătate de vas și un alt sens – formând un triunghi ideal – pe cealaltă jumătate. De la carenă în jos liniile sunt alăturate tot câte trei (și pe fund) fiind opuse, un grup altuia, la un unghi de aproximativ 90°.

Înălțimea vasului este de 20 cm, diametrul gurii de 35,9 cm, diametrul fundului de 11,7 cm (Muzeul Național al Unirii Alba Iulia, nr. Inv. P. 6605).

3. Vasul cu numărul 3 este tot un castron cu umăr carenat (**fig. 5; pl. I/2**)¹³. Vasul nu are fundul drept, iar partea superioară a carenei este ușor albiată, legătura dintre gât și carenă nefiind perfect dreaptă. Gâtul este ușor aplecat spre

¹² Analogii la Paul 1992, exteriorul recipientului – XXXIII/ vasul din josul planșei are exteriorul pictat aproape identic cu vasul nostru; XLVV/3c; interiorul recipientului – pl. XLI/5b; XLVII/4c; XLVIII/6c.

¹³ Tipologico-stilistic vasul este încadrabil în faza AB a culturii: Paul 1992, pl. XXIX/castroane carenate.

interior. Față de vasul anterior acesta arată mai dezechilibrat. El este realizat din lut fin, cărămiziu, lustruit și foarte bine ars. Și acest vas are două rânduri de butoni care pot fi imaginați ca fiind apucători, pe proximitatea maximă a carenei. Ca formă are analogii în monografia redactată de I. Paul¹⁴.



Fig 5. Uioara de Jos. Strachină carenată pictată în manieră Petrești (vasul 3).

¹⁴ Paul 1992, pl. XXIV/25.

Ca și vasele anterioare, acesta este ornamentat cu pictură neagră, virată – ca și culoare –, ușor, spre brun. *Stilul* picturii este – în mare parte – același cu cel al vasului anterior, dar – așa cum ne-o arată forma și factura – vasul nu mai este realizat de un meșter, tot atât de rutinat ca și cel care a realizat vasele anterioare. Doar arderea arată aceeași măiestrie, deci, au fost arse în același cuptor (cel puțin vasele 2-4).

Pe exterior sunt pictate ușor diferit aceleași registre ca la vasul 2.

Gâtul este pictat cu două grosimi de pensulă, alăturându-se câte 4 linii paralele care se adună în triunghi, la 90^0 , doar la o jumătate din vas.

Pe partea perpendiculară pe gât a carenei, ideea pictării este relativ aceeași ca la vasul 2. Se continuă, spre partea inferioară, grupajele de linii de pe gât.

Partea inferioară cuprinde grupaje de două-trei linii dispuse relativ dezorganizat, dar cu intenția de a sugera intersecțiile virtuale ale grupajelor¹⁵.

Și interiorul pictat nu mai este atât de organizat ca la vasul 2. Liniile sunt realizate – însă – cu o pensulă asemănătoare cu cea cu care s-a pictat interiorul vasului 2. Liniile care ornamentează interiorul buzei par a fi continuate și spre fund, unde, se află – însă – grupaje de linii scurte dispuse relativ haotic¹⁶.

Înălțimea vasului este de 11 cm, diametrul gurii de 19,5 cm, diametrul fundului de 8 cm (Muzeul Național al Unirii Alba Iulia, nr. Inv. P. 6606).

4. Vasul cu numărul 4 este pictat bicrom – de această dată (roșu și negru) (**fig. 6**)¹⁷. Recipientul este complex – ca formă – cu un picior-suport înalt, ușor patrulater-rotunjit, ca secțiune și cu vasul de pe picior (care-l continuă) greu de definit ca formă. Pereții piciorului sunt extrem de groși, cu lutul amestecat mai puțin bine, făinos, nelustruit – ci doar foarte bine netezit, cu pictura (de asemenea) neavând calitatea foarte bună, generală în cultura Petrești. Doar arderea este bună.

Partea superioară, adică recipientul propriu-zis, a fost probabil aruncat o dată cu spargerea sa, la fel întâmplându-se și cu baza piciorului. Mai amintim faptul că piciorul păstrează o perforație rotundă¹⁸ spre partea sa superioară, și este ușor evazat spre bază¹⁹.

Ornamentul vasului este cel pictat. Pictura cu negru este formată din benzi intersectate în unghi de 45^0 prin tăieturi scurte.

¹⁵ Analogii: Luca 2016, p. 181, fig. 138/1 – partea exterioară (sus), jumătatea inferioară.

¹⁶ Analogii: Paul 1992, pl. XLVIII/8c.

¹⁷ Analogii pentru formă la: Paul 1992, pl. XXIX/suport, faza B, vasul din mijloc.

¹⁸ Analogii pentru perforație: Luca 2016, p. 46, fig. 23.

¹⁹ În monografia dedicată culturii Petrești se află picioare perforate cu găuri dreptunghiulare sau pătrate: Paul 1992, pl. XXVa/9; XXVIII/14; XXIX/suporturi, faza AB.



Fig. 6. Uioara de Jos. Picioar de vas cu pictură bicromă (vasul 4).

Pe vasul din partea superioară acestea (benzile) sunt oblice²⁰, iar pe partea inferioară sunt perpendiculare pe talpă, dar umplute cu benzi fie oblice, intersectate în unghi de 90° la mijlocul înălțimii piciorului (banda la a cărei părți superioare îi este aplicată perforația), fie umplute cu linii scurte intersectate cu benzi subțiri, perpendiculare pe fund. Reținem că la partea inferioară pictura cu roșu umple – de fapt – integral spațiul unghiului patrulater, ușor curbat al piciorului, iar la partea superioară nu se poate defini exact rolul picturii cu roșu, mărginindu-ne a o aminti (Muzeul Național al Unirii Alba Iulia, nr. Inv. P. 6605).

²⁰ Luca 2016, p. 202-203, fig. 155/4.



Fig. 7. Uioara de Jos. Castron bitronconic (vasul 5).

5. Castron de formă bitronconică, cu umărul perpendicular pe partea dinspre fund (**fig. 7; pl. I/1**)²¹. Acesta este lucrat din lut negru, cu flecuri roșii-cărămizii. Are butoni pe umăr la îngemănarea dintre umăr și partea dinspre fund. Arderea recipientului este foarte bună și amestecul pastei destul de omogen. Buza vasului este ușor ondulată și aspectul general al acestuia ne arată că aparține ceramicii semifine, bine netezită, dar nelustruită. Se pare că și acest vas a fost realizat doar pentru scopul ritualic al complexului arheologic descris. Ca formă are analogii în monografia redactată de I. Paul²².

Înălțimea vasului este de 9,2 cm, diametrul gurii de 15,1 cm, diametrul fundului de 4,4 cm (Muzeul Național al Unirii Alba Iulia, nr. Inv. P. 6607).

6. Vasul cu numărul 6 este unul miniatural, tronconic (**fig. 8; pl. I/1**). Recipientul este realizat din lut amestecat cu pietricele, lut cărămiziu pe exterior și cenușiu pe interior, fiind ars bine. Ca și vasele 3-5, pare a fi fost realizat special pentru acest depozit, nefiind finisat cu grijă. Poate că a fost și pictat (**fig. 8, pl. I/1**), dar pictura nu a mai lăsat decât urme foarte fine.

Înălțimea vasului este de 3,7 cm, diametrul gurii de 8,8 cm, diametrul fundului de 2,9 cm (Muzeul Național al Unirii Alba Iulia, nr. Inv. P. 6608).

7. Vas miniatural tronconic, având forma unui recipient pentru servirea lichidelor. Acesta este brun-gălbui pe interior și brun-gălbui cu flecuri cenușii pe exterior, semifin și ars bine. El se înscrie în seria vaselor făcute cu mai mare grijă și folosite – după toate aparențele – pentru uz comun, și în afara ritualurilor, ca și vasele 1-2 din acest depozit ritualic.

Înălțimea vasului este de 3,2 cm, diametrul gurii de 7,2 cm, diametrul fundului de 2,9 cm (Muzeul Național al Unirii Alba Iulia, nr. inv. P. 6609).

²¹ Paul 1992, pl. XXIX/străchini, faza A.

²² *Ibidem*, pl. XXIV/9.



Fig. 8. Uioara. Cele două vase miniaturale (stânga, vasul 6; dreapta, vasul 7), văzute din interior și exterior.

8. Străpungător dintr-un os de pasăre (?) (pl. I/7). L = 8,1 cm.

9. Fusaiolă bitronconică fragmentară din lut ars (pl. I/6)

10. Două răzuitoare din silex de proastă calitate

Concluzii.

Câteva concluzii sunt necesare analizând – cel puțin – compoziția depunerii de obiecte din complexul de la Uioara de Jos. Gropi similare cu depuneri de vase sunt cunoscute și în așezarea de la Moșna²³. Asocierea de vase întregi cu râșnițe sparte este una specifică depunerilor cu caracter ritual din neoliticul european²⁴.

Vasele din complexul de cult publicat acum sunt de două tipuri:

Tipul I este acela al vaselor folosite de comunitate și în timpul activităților cotidiene (vasele 1-2 și 7). Această destinație o propunem pe baza modului mai îngrijit în care sunt realizate, a facturii, lustrului, modului de echilibrare a registrelor ornamentare și a formelor. Dar, astfel de vase pot avea, fără îndoială, și un rol ritualic. Ele (cele descoperite cu acest prilej și în acest context) fac legătura cu ritualurile spațiului domestic, fiind folosite mai rar și cu un scop foarte precis. În cazul nostru este vorba despre un vas pentru păstrarea

²³ Tincu 2011, p. 17.

²⁴ Graefe *et alii* 2009.

lichidelor (vasul 1), altul pentru servirea mesei – din carne, după opinia noastră (vasul 2) – și al treilea (vasul 7) pentru servirea lichidelor în cantități mici.

Tipului II îi aparțin vasele folosite doar la procesul ritualic de consacrare a gropii (vasele 3-4 și 6). Credem acest lucru pentru faptul că sunt realizate tehnologic fără prea multă grijă, formele sunt puțin îngrijite, pictura la fel – acolo unde există – și rolul de păstrare a lichidelor – dar pentru folosirea prin sorbire (vasul 4), altul pentru servirea mesei – din carne, după opinia noastră (vasul 3) – și al treilea (vasul 6) pentru servirea lichidelor în cantități mici.

Că se servea și carne din vasele 2-4 o știm și o vedem și în urma îngropării unui „străpungător” o dată cu depozitul în sine. Acesta poate avea rostul unei „furculițe” și datorită faptului că este realizat dintr-un os (de pasăre) care se așchiază ușor în medii mai tari decât acesta. În carne sau alte alimente nu credem că se poate strica foarte repede. Oricum, era necesar doar în momentul hrănirii unice, rituale.

Vasul 5 poate face parte – la rândul lui – din categoria II. După opinia noastră este un vas pentru încălzirea lichidelor. Factura, netezirea și modul de așternere a stratului pictural arată din plin acest lucru. Distrugerea lui intenționată poate fi legată de folosirea directă în timpul procesului ritualic. Distrugerea acestuia poate fi legată de ideea nefolosirii sale decât o dată, înainte de îngroparea depozitului în sine.

Rămâne enigmatic scopul unei jumătăți de fusaiolă descoperite cu acest prilej (pl. I/6). Dacă aceasta a fost folosită de un personaj, în timpul vieții, și pentru a se apăra, energetic și ritualic, înțelegem de ce a trebuit să fie ruptă exact în două. Dacă avea alt rol, propunerea noastră de mai sus nu mai are valabilitate.

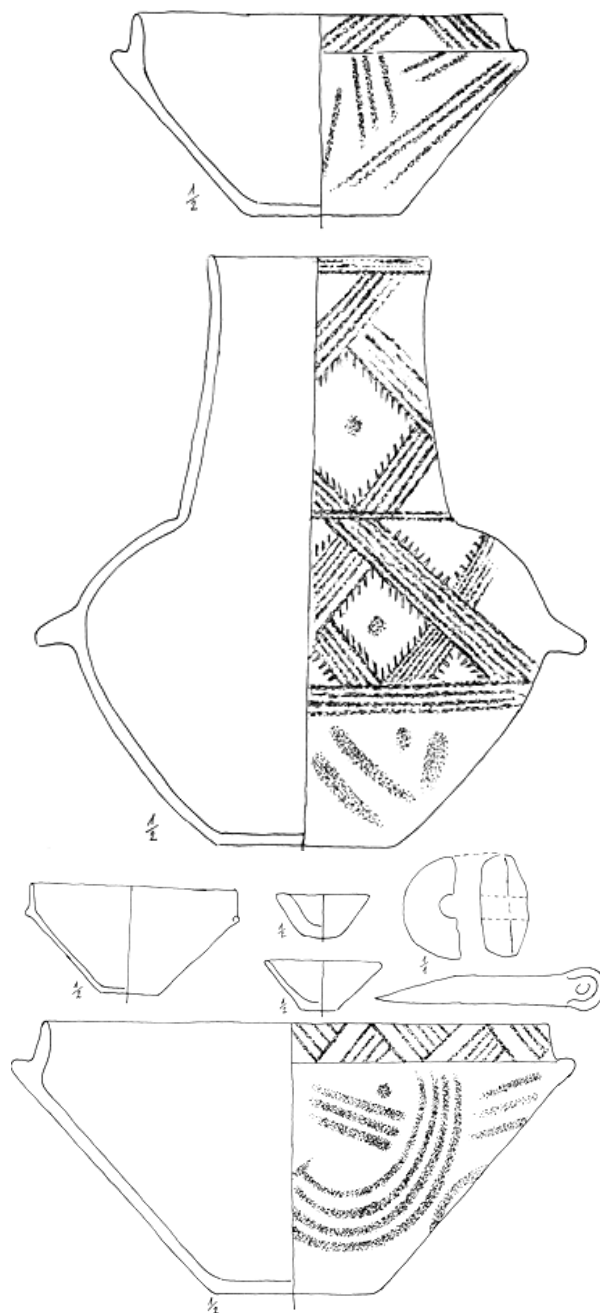
Practicile magico-rituale din vremea culturii Petrești sunt în continuare puțin cunoscute. I. Paul a propus reconstituirea unei posibile „mese de cult” sau altar, descoperit la Pianul de Jos²⁵. Demersul său a rămas, din păcate, unul singular.

A RITUAL DEPOSITION ASSIGNED TO THE PETREȘTI CULTURE FOUND AT UIOARA DE JOS

SUMMARY

The study presents the content of a pit discovered at Uioara de Jos, Alba county, during the 1984-1986 excavations. Several painted vessels were deposited at the bottom of a pit, together with a bone awl and a clay spindle-whorl. The ritual feature might be assigned to the Petrești culture.

²⁵ Paul 1992, pl. LII/3.



Pl. I. Recipientele ceramice și celelalte piese din cuprinsul depunerii rituale de la Uioara de Jos.

EXPLANATION OF FIGURES

Fig. 1. The location of the prehistoric sites in the Ocna Mureș area.

Uioara. 1. Vas carenat pictat în manieră Petrești (exemplificat și la foto 5-6) (vasul 3).

Fig. 2. Clay amphora painted in the Petrești-style.

Fig. 3. Painted decoration on the amphora.

Fig. 4. Carinated bowl painted in the Petrești-style.

Fig. 5. Painted decoration inside of the carinated bowl.

Fig. 6. The second carinated bowl painted in the Petrești-style.

Fig. 7. Part of a pedestal vessel painted in the Petrești-style.

Fig. 8. Two small vessels found in the pit (outside and inside view)

Pl. I. The drawings of the finds from the ritual pit.

Bibliografie:

Aldea și Ciugudean

1988 - I. Al. Aldea, H. Ciugudean, „Obiecte din cupru și bronz recent descoperite pe teritoriul județului Alba“, *Apulum*, 25, 1988, p. 72-82.

Catalog 1995 - *Ceramica neolitică. Meșteșug, artă, tradiție. Trei milenii de spiritualitate preistorică* – catalog de expoziție, Piatra Neamț, 1995.

Ciugudean 1989 - H. Ciugudean, „Noi descoperiri funerare aparținând culturii Wietenberg“, *Apulum*, 26, 1989, p. 69-77.

Ciugudean 1994 - H. Ciugudean, *The Hallstatt A period in central Transylvania*, Bibliotheca Musei Apulensis 1, Alba Iulia, 1994, p. 25-40.

Ciugudean 1997 - H. Ciugudean, *Cercetări privind epoca bronzului și prima vârstă a fierului în Transilvania*. Bibliotheca Musei Apulensis 7, Alba Iulia, 1997.

Gligor 2009 - M. Gligor, *Așezarea neolitică și eneolitică de la Alba Iulia – Lumea Nouă în lumina noilor cercetări*, Cluj-Napoca, 2009.

Graefe et alii 2009

- J. Graefe, C. Hamon, C. Lidström-Holmberg, C. Tsoraki, S. Watts, Subsistence, social and ritual practices: querns deposits in the Neolithic societies of Europe, S. Bonnardin (ed), *Du matériel au spirituel*, Antibes 2009, p. 29-38.

Luca 2016 - S. A. Luca, *Tărtăria REDIVIVA*, Alba Iulia 2016.

Moga, Ciugudean

1995 - V. Moga, H. Ciugudean (ed.), *Repertoriul arheologic al județului Alba*, BMA II, Alba Iulia, 1995.

Paul 1992 - I. Paul, *Cultura Petrești*, Alba Iulia, 1992.

Tincu 2011 - S. Tincu, *Cultura Petrești*. Rezumatul tezei de doctorat, ULB Sibiu.