

ACTA MVSEI APVLENSIS

APULUM LV

series *ARCHAEOLOGICA ET ANTHROPOLOGICA*

Fondator

ION BERCIU

Editor

GABRIEL T. RUSTOIU

Colegiul editorial

RADU ARDEVAN - Universitatea „Babeş-Bolyai”, Cluj-Napoca

NIKOLAUS BOROFFKA - Deutsches Archäologisches Institut, Berlin

DANIEL DUMITRAN - Universitatea „1 Decembrie 1918”, Alba Iulia

NICOLAE GUDEA - Cluj-Napoca

VALER MOGA - Universitatea „1 Decembrie 1918”, Alba Iulia

CHRISTOPHER F. E. PARE - Universitatea „Johannes Gutenberg”, Mainz

ZENO KARL PINTER - Universitatea „Lucian Blaga”, Sibiu

MARIUS PORUMB - Institutul de Arheologie și Istoria Artei, Cluj-Napoca

VOLKER WOLLMANN - Obrigheim

Colegiul de redacție

HORIA CIUGUDEAN - director

RADU OTA - secretar de redacție

GEORGE BOUNEGRU - membru

CONSTANTIN INEL - membru

Adresa de corespondență:

MUZEUL NAȚIONAL AL UNIRII

510010 ALBA IULIA

Str. Mihai Viteazul, 12-14

Tel. 0258/813300

revista.apulum@yahoo.com

www.mnuai.ro; www.muzeuluniriialba.ro; www.anuarulapulum.ro

Correspondence address:

MUZEUL NAȚIONAL AL UNIRII

RO – 510010 ALBA IULIA

Mihai Viteazul St., 12-14

Tel. (+40) (258) 813300

© 2018 MUZEUL NAȚIONAL AL UNIRII, ALBA IULIA

ISSN – 1013-428X

ISSN – 2247 – 8701

ISSN-L – 2247 – 8701

ACTA MVSEI APVLENSIS

APVLVM

LV

series *ARCHAEOLOGICA ET ANTHROPOLOGICA*



ALBA IULIA

MMXVIII

Tehnoredactare: RADU OTA

Traducerea și verificarea textelor în limba engleză: ADINA GOȘA

Textele nepublicate nu se restituie.

S U M A R

CONTENTS – SOMMAIRE – INHALT

STUDII – STUDIES

SABIN ADRIAN LUCA, HORIA CIUGUDEAN, O depunere rituală aparținând culturii Petrești descoperită la Uioara de jos <i>A ritual deposition assigned to the Petrești culture found at Uioara de jos</i>	9
MIHAELA-MARIA BARBU, MIHAI GLIGOR, Industria litică cioplită aparținând grupului cultural Foeni din situl de la Alba Iulia- „Lumea Nouă” (jud. Alba) (I) <i>Chipped lithic industry belonging to Foeni cultural group from Alba Iulia - Lumea Nouă archaeological site (Alba county) (I)</i>	23
CRISTIAN IOAN POPA, Through the darkness of prehistory. The pyxis or the Coțofeni oil lamp from Gheja <i>Prin întunericul preistoriei. Pyxida sau candela Coțofeni de la Gheja</i>	57
CAROL KACSÓ, Așezarea din epoca bronzului de la Oarța de Sus – Dealul Stremțului <i>Die Bronzezeitliche Siedlung von Oarța de Sus – Dealul Stremțului</i>	67
MARIUS-MIHAI CIUTĂ, Un colier din aur cu pandantive și o pereche de cercei, din aur, din situl cetății dacice de la Căpâlna (com. Săsciori, jud. Alba) <i>A golden necklace with pendants and a pair of golden earrings From Dacian fortress Căpâlna (Săsciori village, Alba county)</i>	87
RADU CIOBANU, Pictorul roman la lucru – detalii tehnice și câteva probleme de iconografie ale picturii antice de șevalet <i>Le peintre romain au travail – details techniques et quelques problemes sur l’iconographie de la peinture antique de chevalet</i>	125
CĂTĂLIN PAVEL, The only Icarus statuette from Dacia: a military appropriation of the Icarus myth? <i>Singura statueta a lui Icar din Dacia: mitul lui Icar în mediul militar?</i>	155
FLORIN CIULAVU, MIHAELA BLEOANCĂ, Contribuții la studiul	

	sectorului sudic al canabelor romane de la Apulum / <i>Municipium Septimium Apulense</i> . Raport preliminar privind cercetările arheologice preventive de la Alba Iulia, str. Izvorului, nr. 5 <i>Contributions to the study of the southern sector of Roman canabae from Apulum / Municipium Septimium Apulense. Preliminary report on preventive archaeological research from Alba Iulia, str. Izvorului, no. 5</i>	171
MIHAELA BLEOANCĂ,	Instrumente medicale descoperite recent la Apulum <i>Medical instruments recently discovered at Apulum</i>	219
ADRIAN COSMIN BOLOG, OVIDIU MAXIM OARGĂ,	O nouă cercetare în necropola romană de la Apulum, Dealul Furcilor-„, Podei“ <i>A new research in the Roman necropolis from Apulum, Dealul Furcilor - „, Podei“</i>	229
DAN ANGHEL, GEORGE VALENTIN BOUNEGRU,	O stelă funerară descoperită la Ighiu, jud. Alba <i>A funerary stela discovered at Ighiu, Alba county</i>	251
AUREL DRAGOTĂ, MIHAI BLĂJAN,	The military entourage of Gyula as shown by the burial place in Alba Iulia – Izvorul Împăratului (10 th -11 th century) <i>Anturajul militar al lui Gyula ilustrat de cimitirul de la Alba Iulia – Izvorul Împăratului (sec. X-XI)</i>	259
AUREL DRAGOTĂ, VALENTIN DELEANU, GABRIEL TIBERIU RUSTOIU, ANCA MATIȘ, MIHAI BLĂJAN,	Tipologia inventarului din cimitirul de la Alba Iulia - Izvorul Împăratului (sec. X-XI) <i>The categorization of the funeral artefacts from Alba Iulia – Izvorul Împăratului cemetery site</i>	325
MONICA-ELENA POPESCU,	Considerații privind un pandantiv bizantin de la Alba Iulia - Izvorul Împăratului <i>Observations about a Byzantine pendant from Alba Iulia - Emperor's Spring</i>	353
LAURA MAGDAN, AUREL DRAGOTĂ,	Cercetările arheologice de la Alba Iulia - Canton C.F.R. (1961-1962) <i>Archaeological excavations from Alba Iulia - Canton C.F.R (1961-1962)</i>	361
RADU OTA, CRISTIAN TITUS FLORESCU, BOGDAN PÂCLIȘAN,	Alba Iulia și invaziile turco-tătare din anii 1658 și 1661, reflectate prin descoperiri arheologice recente <i>Alba Iulia and the Turkish-Tartar invasions from 1658 and 1661, reflected by recent archaeological discoveries</i>	379

RESTAURARE – CONSERVARE – INVESTIGAȚII
RESTORATION – CONSERVATION – INVESTIGATIONS

- SORIN ȘERBAN, Reconstituirea unei cupe din perioada romană
Restoring a bowl of the Roman period 391

RECENZII ȘI NOTE DE LECTURĂ
REVIEWS AND READER'S NOTES

- SABIN ADRIAN LUCA, Cosmin Ioan Suciu, *Cultura Vinča în Transilvania*, Bibliotheca Brukenthal XLIV, Sibiu, 2009, Editura ALTIP, ISBN 978-973-117-250-7 397
- CRISTINEL FÂNTÂNEANU, Ion Tuțulescu, *Perioada de tranziție spre epoca bronzului în zona deluroasă și montană a Olteniei*, Tg. Jiu, Ed. Măiastra, 2016, 280 pagini, 83 figuri, 5 hărți 417
- RADU OTA, Mihai Chiriac, *Bazinul Târnavelor în epoca romană*, Mediaș, Iași, Editura Studis, 2016, 232 pagini, 23 figuri color 421
- FLORIN CIULAVU, Carmen Maria Petolescu, *Daco-Moesica. Studii de numismatică și gliptică*. Ediție îngrijită de Constantin C. Petolescu și Ștefan Vasiliță, București, Editura Academiei Române, 2017, 364 p 425
- RADU CIOBANU, P. Wilkinson, *Pompeii – An Archaeological Guide*, London, New York, 2017, 240 pag., 32 planșe color, 60 fig. alb negru 427
- RADU OTA, Iosif Vasile Ferencz, *Muzeul din Deva. Arc peste timp*, Cluj-Napoca, Editura Mega, 2017, 166 pagini 429
- RADU OTA, Horațiu Groza, *Muzeul de Istorie din Turda (1943-2013)*, Cluj-Napoca, Editura Grinta, Editura Risoprint, Cluj-Napoca, 2013, 137 pagini, 103 imagini alb-negru și color 433
- Lista autorilor 437

O NOUĂ CERCETARE ÎN *NECROPOLA ROMANĂ DE LA APULUM, DEALUL FURCILOR-„PODEI“*

Adrian Cosmin BOLOG
Ovidiu Maxim OARGĂ
Muzeul Național al Unirii Alba Iulia

Cuvinte cheie: necropolă, Apulum, mormânt, incinerăție, înhumație, inventar, epoca romană.

Key words: necropolis, Apulum, grave, cremation, inhumation, inventory, Roman period.

Cercetarea arheologică preventivă s-a desfășurat în perioada 18.06.2015 – 02.07.2015, pe terenul aflat în proprietatea d-lui Petrașcu Sorin Sebastian. La solicitarea beneficiarului și în urma documentației pentru descărcarea de sarcină arheologică în vederea construirii unei locuințe familiale, cu o amprentă la sol de aproximativ 232 mp, s-au urmat pașii legali pentru obținerea autorizației de cercetare preventivă, de către personalul MNUAI. Colectivul de cercetare a fost compus din dr. Radu Ion Ota – responsabil științific¹, dr. Adrian Cosmin Bolog și Ovidiu Maxim Oargă - membri.



Fig. 1 – Localizarea necropolei.

¹ Trebuie aduse mulțumiri responsabilului cercetării pentru cedarea dreptului de autor celorlalți doi membri ai colectivului, asupra materialelor rezultate în urma acestei descărcări de sarcină arheologică.

Din punct de vedere arheologic suprafața cercetată se află în *Necropola romană de la Apulum, Dealul Furcilor-“Podei”*. Primele cercetări în această necropolă datează din 1899, și au fost realizate de Adalbert Cserni². În cadrul delimitării cimitirului, conform stadiului actual al cercetării, apreciem că săpătura arheologică a fost efectuată în zona central-estică a acestuia.



Fig. 2 – Poziționarea suprafeței cercetate.

Rezultatele cercetării au dus la identificarea unui număr de 13 complexe arheologice, șase morminte de incinerare și șapte de înmormântare, datate în epoca romană. Descrierea acestora, împreună cu inventarul aferent, se va face în rândurile ce urmează.

Descrierea complexelor și a materialului descoperit.

În vederea unei simplificări în ceea ce privește descrierea complexelor (numerotarea mormintelor a fost dată în ordinea în care acestea au fost descoperite), se vor folosi următoarele abrevieri:

- A.** Tip mormânt;
- B.** Formă groapă;
- C.** Orientare;
- D.** Poziție schelet;
- E.** Vârstă;
- F.** Modul de construcție a sarcogafului;
- G.** Dimensiuni;
- H.** Inventar.

² Cserni 1901, p. 238-239.

- M1** – **A.** incinerație, cu ardere la *ustrinum*, în groapă arsă ritualic;
B. rectangulară cu colțurile rotunjite, pereții și fundul albiate;
C. axa N-S;
G. $L = 1,40$ m, $l = 0,64$ m, $A_c = 0,22$ m, $A_f = 0,48$ m;

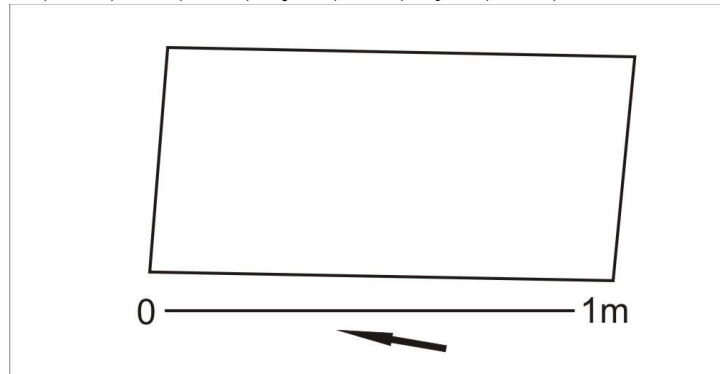


Fig. 3 - M1.

- M2** – **A.** inhumație, în cutie de cărămizi;
C. axa V-E;
D. deranjat, doar câteva fragmente fiind surprinse în interiorul sarcofagului;
E. copil;
F. șase asize de cărămizi așezate pe orizontală pe laturile lungi, iar pe cele scurte una singură, pusă în cant. Fundul era format dintr-un rând de cărămizi, iar acoperișul era din cărămidă și două lespezi de calcar. Pe fundul gropii s-a mai găsit var;
G. $L_{ext} = 1,32$ m, $L_{int} = 1,07$ m, $l_{ext} = 0,82$ m, $l_{int} = 0,30$ m, $A_c = 1,10$ m, $A_{int} = 0,31$ m, $A_f = 1,42$ m. Dimensiuni cărămizi: 39 X 30 X 4,9 cm;
H. **1.** Oglindă – întreagă. Realizată din plumb, prin turnare. $H = 1$ cm, $d_{max} = 3,5$ cm. Rama, de formă circulară, este mărginită de două nervuri concentrice între care este un decor cu striții radiale și semisferice. Pe circumferință are un decor dentiform.
2. Urcior – fragmentar. Baza dreaptă, aplatizată; pereții globulari. Pastă fină, culoare portocalie. Ardere primară uniformă. $d_b = 3$ cm, $d_{max} = 7,6$ cm. $h_p = 6,4$ cm.
3-4. Mărgele – întregi. Realizate din grafit, formă circulară și culoare neagră; $l = 0,3$ cm, $d = 0,5-0,8$ cm.
5-6. Mărgele – întregi. Realizate din grafit, formă semicirculară și culoare neagră; cu două perforații pe mijloc. $L = 0,8$ cm, $L = 2$ cm.
7. Pandantiv de tip *bullă* – întreg. Realizat din bronz, dintr-o singură foiță decupată sub forma a două discuri, unul cu diametrul mai mare și cu marginile

crestate pentru a fi încovoiate peste celălalt disc. În capsula astfel formată se păstrează un sâmbure. $L = 2,2$ cm, $d = 2$ cm, $g = 0,9$ cm.

8-9. Cercei – întregi. Realizați din aur, dintr-o singură sârmă, circulară în secțiune. Unul dintre capete este răsucit, formând o buclă de prindere, iar celălalt, un cârlig. $D = 1,3$ cm. Nr. Inv. R11315; R11316.

10. As de la Antoninus Pius. Moneda se află într-o stare modestă de conservare. Nr. inv. 8956.

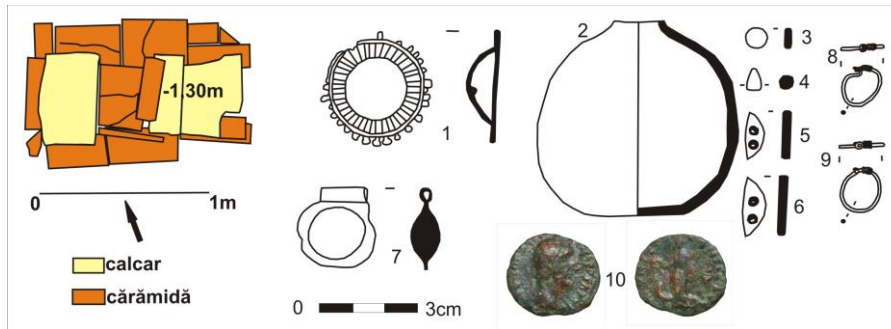


Fig. 4 - M2.

M3 – A. înmușcătură;

B. dreptunghiulară, cu pereții drepecți;

C. axa NE-SV;

D. deranjat, doar un fragment de os fiind surprins în groapă;

E. copil;

G. $L = 1,10$ m, $l = 0,60$ m, $A_c = 0,45$ m, $A_f = 0,70$ m;

H. **1.** *Unguentarium* – fragmentar. Realizat prin suflare, din sticlă transparentă, verzuie. Forma corpului este emisferică, cu baza circulară și trasă spre interior, gâtul cilindric. $h_p = 6,5$ cm, $d_{baza} = 5$ cm, $g = 0,1$ cm.

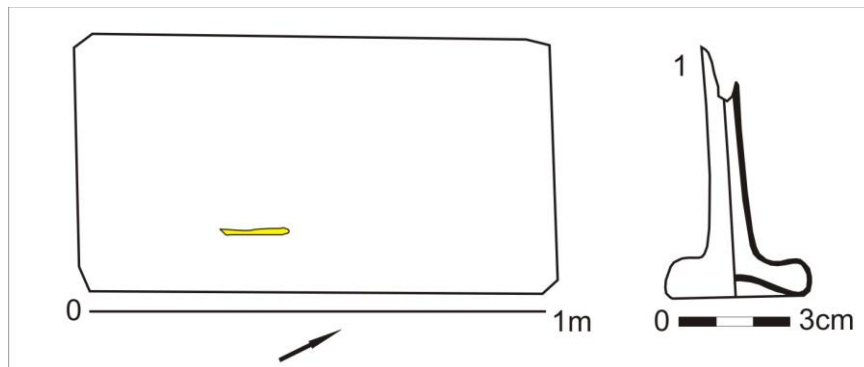


Fig. 5 – M3.

- M4** – **A.** incinerare, cu ardere la *ustrinum*, în groapă arsă ritualic;
B. rectangulară cu colțurile rotunjite, pereții și fundul albiate;
C. axa NV-SE;
G. $L = 1,70$ m, $l = 0,80$ m, $A_c = 0,45$ m, $A_f = 0,75$ m;
H. **1.** Opaț – întreg, tipul Loeschcke X. Din lut, modelat în tipar bivalv, pastă fină de culoare gălbuie, discul neted, delimitat de bordură printr-un cordon proeminent care se îndreaptă spre cioc și formează un canal, cu două găuri de aerisire. Bordură prevăzută cu doi butoni. Cioc alungit, cu un arzător. Rezervor conic. Bază delimitată prin două cercuri concentrice incizate și cu ștampila OCTAVI. $L = 9,3$ cm, $l = 6,6$ cm, $h = 3,4$ cm. Nr. Inv. R11302.
2. Opaț – fragmentar, tipul Loeschcke X. Din lut, modelat în tipar bivalv, pastă fină de culoare gri, angobă cărămizie, discul neted, delimitat de bordură printr-un cordon proeminent care se îndreaptă spre cioc și formează un canal, cu o gură de aerisire. Bordură prevăzută cu doi butoni. Ciocul lipsește. Rezervor conic. Bază delimitată prin două cercuri concentrice incizate și cu ștampila păstrată fragmentar [O]CTAVI (OCTAVI (-us)). $L_p = 7,1$ cm, $l = 6,4$ cm, $h = 3,2$ cm.
3. Urcior – întreg. Corp globular. Buză aproape verticală, rotunjită; trecerea spre corp este marcată printr-o profilatură pronunțată. Este prevăzut cu o toartă, necanelată, atașată sub buză și pe diametrul maxim. Decor: un cerc concentric incizat sub diametrul maxim. Bază dreaptă, profilată. Dimensiuni: $d_g = 2$ cm, $d_{max} = 9,2$ cm, $d_b = 4$ cm, $h = 11,3$ cm. Ardere primară uniformă. Pastă fină, culoare gri.
4. Urcior – întreg. Corp globular. Buză aproape verticală, rotunjită, trecerea spre corp este marcată printr-o profilatură pronunțată. Este prevăzut cu o toartă, necanelată, atașată sub buză și pe diametrul maxim. Decor: un cerc concentric incizat sub diametrul maxim. Bază dreaptă, profilată. Dimensiuni: $d_g = 2,5$ cm, $d_{max} = 8,1$ cm, $d_b = 3,2$ cm, $h = 10,9$ cm. Ardere primară uniformă. Pastă fină, culoare gri.
5. *Unguentarium* – fragmentar. Realizat prin suflare, din sticlă transparentă, verzuie. Forma corpului este emisferică, cu baza circulară și trasă spre interior, gâtul cilindric. $h_p = 8,5$ cm, $d_{bază} = 5$ cm, $g = 0,1$ cm.
6. Opaț – întreg, tipul Loeschcke X. Din lut, modelat în tipar bivalv, pastă fină, de culoare gălbuie, angobă cărămizie, discul neted, delimitat de bordură printr-un cordon proeminent care se îndreaptă spre cioc și formează un canal, cu o perforație. Bordură prevăzută cu doi butoni. Cioc alungit, cu un arzător. Rezervor conic. Bază delimitată prin două cercuri concentrice incizate și cu ștampila OCTAVI. Prezintă urme de ardere secundară. $L = 8,3$ cm, $l = 5,1$ cm, $h = 2,7$ cm. Nr. Inv. R11303.
7. Urcior – întreg. Vas cu buza înclinată spre exterior, bine detașată, îngroșată. Gât înalt și îngust, bine delimitat de corp. Corp globular, fără decor. Toartă, necanelată, atașată pe gât și deasupra diametrului maxim. Bază inelară, cu un

cerc concentric în exterior. Dimensiuni: $d_g = 2$ cm, $d_{max} = 7,1$ cm, $d_b = 2,5$ cm, $h = 9$ cm. Ardere primară uniformă. Pastă fină, culoare gri.

8-14. Piroane – realizate din fier oxidat, corodate. Capete rotunde, bombate. Corpuri drepte, cu secțiune pătrată, $l = 0,2-0,4$ cm. Vârfuri rupte. Dimensiuni: $L_p = 4-8,5$ cm.

15. As de la Marcus Aurelius (Caesar) sub Antoninus Pius. Moneda se află în stare modestă de conservare. Nr. inv. 8962.

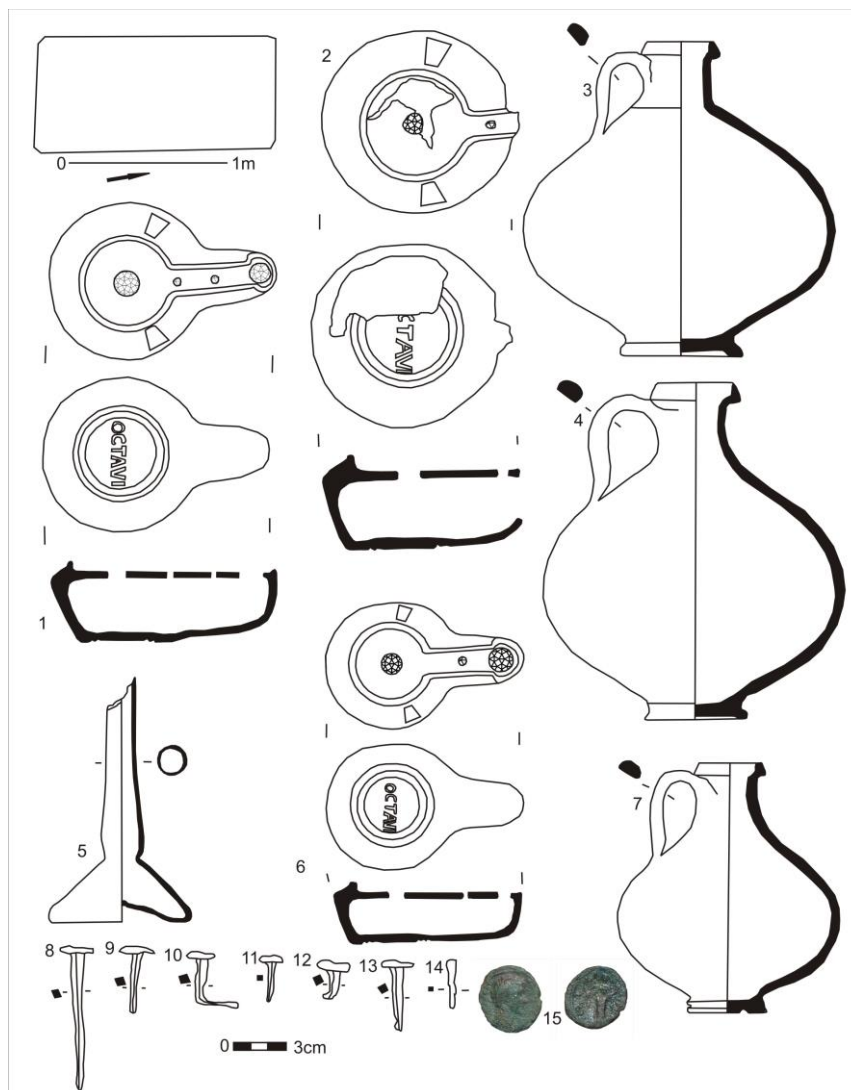


Fig. 6 – M4.

- M5** – **A.** de incinerare, cu ardere la *ustrinum*, în groapă arsă ritualică;
B. rectangulară cu colțurile rotunjite, pereții și fundul albiate;
C. axa E-V;
G. L = 1,92 m, l = 0,83 m, A_c = 0,52 m, A_f = 0,87 m;
H. **1.** Opaț – fragmentar, tipul Loeschcke X. Din lut, modelat în tipar bivalv, pastă fină de culoare gălbuie, discul neted, rotund, cu două orificii de alimentare, iar între ele apare ca ornament o mască plastică; discul este delimitat de bordură printr-un cordon proeminent care se îndreaptă spre cioc și formează un canal, cu o perforație în mijloc. Se mai observă și trei butoni. Cioc rupt. Rezervor conic, delimitat de două cercuri concentrice. Are imprimată marca “MIA”. L = 7 cm, l = 4,5 cm, h = 2,4 cm.
2-4, 7-8. Piroane – realizate din fier oxidat, corodate. Capete rotunde, bombate. Corpuri drepte, cu secțiune pătrată, l = 0,5-0,8 cm. Vârfuri rupte. Dimensiuni: L_p = 5,8-9,3 cm.
5. Cupă – fragmentară. Pastă fină, culoare gri. Angobă portocalie. Ardere primară uniformă. d_b = 2,7 cm, h_p = 2,3 cm.
6. Țintă – L_p = 1,6 cm. Realizată din fier oxidat, corodat. Cap rotund. Corp cu secțiune pătrată, L = 0,2 cm. Vârf rupt.
9. Aplică – întreagă. Realizată din fier oxidat, corodat. Sub forma literei „T”; la un capăt are un model traforat cu mai multe cercuri. Pe spate se mai observă și două nituri de prindere. L = 5,4 cm; l = 2,6 cm.
10. Aplică – fragmentară. Realizată din fier oxidat, corodat. Sub forma literei „T”; la un capăt are un model traforat cu mai multe cercuri. L_p = 2,8 cm; l_p = 1,3 cm.

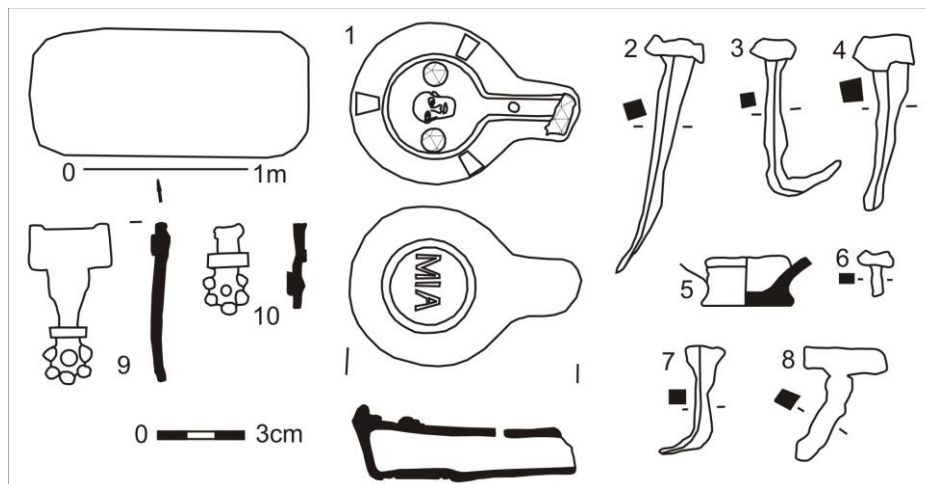


Fig. 7 – M5.

- M6** – **A.** incineratorie, cu ardere la *ustrinum*, în groapă arsă ritualic;
B. rectangulară cu colțurile rotunjite, pereții albiați și fundul drept;
C. axa E-V;
G. $L = 1,98$ m, $l = 0,75$ m, $A_c = 0,36$ m, $A_f = 0,78$ m;
H. **1.** Opaț – întregit, tipul Loeschcke X. Din lut, modelat în tipar bivalv, pastă fină de culoare gălbuie, discul neted, rotund, cu un orificiu de alimentare pe mijloc, delimitat de bordură printr-un cordon proeminent care se îndreaptă spre cioc și formează un canal, cu o perforație în mijloc. Bordură prevăzută cu doi butoni. Cioc alungit, cu un arzător. Rezervor conic. $L = 7$ cm, $l = 4,8$ cm, $h = 2,2$ cm. Nr. Inv. R11299.
2. Capac – întregit. Pereți drepți, buză rotunjită. Buton scurt, profilat. $d_{max} = 12,2$ cm, $d_{bt} = 3,7$ cm, $h = 3,1$ cm. Ardere primară neuniformă. Pastă semifină, culoare cărămizie.
3. Cupă – fragmentară. Corp globular. Bază dreaptă, profilată. Este prevăzută cu o toartă canelată, atașată pe gât și pe diametrul maxim. $d_b = 3,8$ cm, $h_p = 6,8$ cm. Ardere primară uniformă. Pastă fină, culoare portocalie.
4. Piron – $L_p = 8,5$ cm. Realizat din fier oxidat, corodat. Cap rotund, bombat. Corp drept, cu secțiune pătrată - 0,6 cm. Vârf rupt.
5. Urcior – fragmentar. Pastă fină, culoare portocalie. Ardere primară uniformă. $d_b = 4,8$ cm, $h_p = 3,9$ cm.
6. Urcior – fragmentar. Buză trasă oblic în exterior. Pastă fină, culoare portocalie. Ardere primară uniformă. $h_p = 5,7$ cm.
7. Oală – fragmentară. Bază dreaptă. Pastă fină, culoare portocalie. $d_b = 2,7$ cm, $h_p = 1,8$ cm.
8. Urcior – fragmentar. Buză trasă oblic în exterior. Pastă fină, culoare portocalie. Ardere primară uniformă. $h_p = 9,2$ cm.
9. Oală – fragmentară. Buza trasă perpendicular în exterior și subțiată la capăt. Pastă semifină, culoare gri. Ardere primară uniformă. $h_p = 2,5$ cm.
10. Platou – fragmentar. Vas cu buză înclinată și rotunjită în interior. Pereții drepți. Bază dreaptă. $H = 5$ cm. Ardere primară neuniformă. Pastă fină, culoare gălbuie.
11. Platou – fragmentar. Vas cu buza verticală și rotunjită. Pereții drepți. Bază dreaptă, aplatizată. $H = 4,8$ cm. Ardere primară neuniformă. Pastă fină, culoare gălbuie.
12. Platou – fragmentar. $h_p = 3,5$ cm. Baza dreaptă. Ardere primară uniformă. Pastă fină, culoare gri.
13. As de la Traian. Moneda se află în stare modestă de conservare; revers tocit. Nr. inv. 8922.

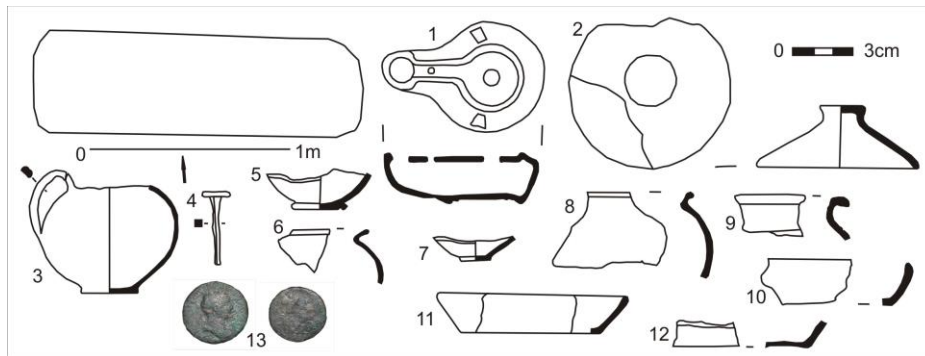


Fig. 8 – M6.

M7 – **A.** incinerare, cu ardere la *ustrinum*, în groapă arsă ritualică;

B. rectangulară cu colțurile rotunjite, pereții albiați și fundul drept;

C. axa E-V;

G. L = 1,30 m, l = 0,78 m, A_c = 0,44 m, A_f = 0,89 m;

H. **1.** Cupă – întreagă. Corp globular. Buză aproape verticală, rotunjită, trecerea spre corp este marcată printr-o profilatură pronunțată. Este prevăzută cu o toartă canelată, atașată sub buză și pe diametrul maxim. Bază dreaptă, profilată. Dimensiuni: d_g = 6,8 cm, d_{max} = 8,4 cm, d_b = 3,6 cm, h = 8,1 cm. Ardere primară uniformă. Pastă fină, culoare portocalie. Angobă cărămizie.

2-11. Cuie – realizate din fier oxidat, corodate. Capete rotunde, bombate. Corpuri drepte, cu secțiune pătrată, l = 0,4-0,5 cm. Vârfuri rupte. L_p = 2,7-9,8 cm.

12. Opaț – întreg, tipul Loeschcke X. Din lut, modelat în tipar bivalv, pastă fină, de culoare gălbuie, discul neted, cu o perforație pe mijloc, delimitat de bordură printr-un cordon proeminent care se îndreaptă spre cioc și formează un canal. Bordură prevăzută cu trei butoni. Cioc alungit, cu un arzător. Rezervor conic. Baza, delimitată prin două cercuri concentrice incizate, are înscrisă ștampila FORTIS. L = 9,3 cm, l = 6 cm, h = 3,9 cm.

13. Platou – fragmentar. h_p = 1,5 cm. Baza dreaptă. Ardere primară uniformă. Pastă fină, culoare portocalie. Angobă cărămizie.

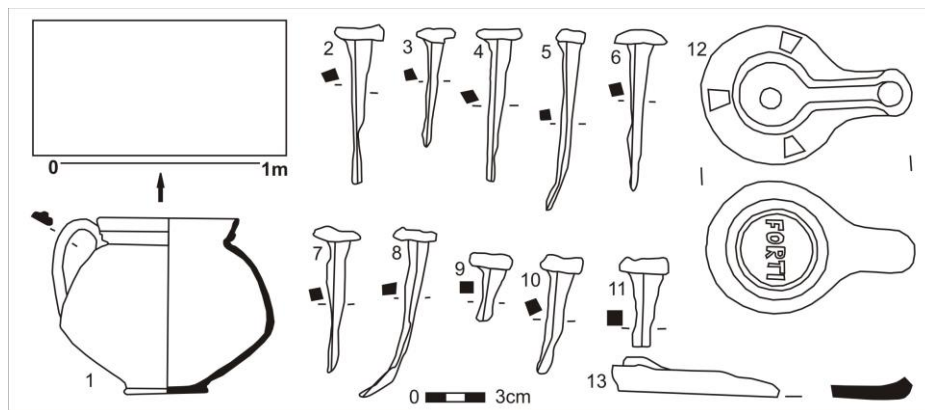


Fig. 9 - M7.

- M8** – **A.** inumație;
B. dreptunghiulară, cu pereții drepți, iar pe fundul ei a fost surprins un strat de var;
C. axa E-V;
D. deranjat, două fragmente de os fiind descoperite în groapă;
E. copil;
G. $L = 1,25$ m, $l = 0,62$ m, $A_c = 0,70$ m, $A_f = 1,20$ m;
H. **1.** Cupă – întreagă. Vas cu pereții fini. Buza îngroșată ușor în exterior. Corp ovoidal. Decorat cu șapte cercuri concentrice, realizate cu roțița. Bază dreaptă, profilată. $d_g = 5,8$ cm, $d_{max} = 8,5$ cm, $d_b = 4,2$ cm, $h = 10,1$ cm. Ardere primară uniformă. Pastă semifină, culoare gri.

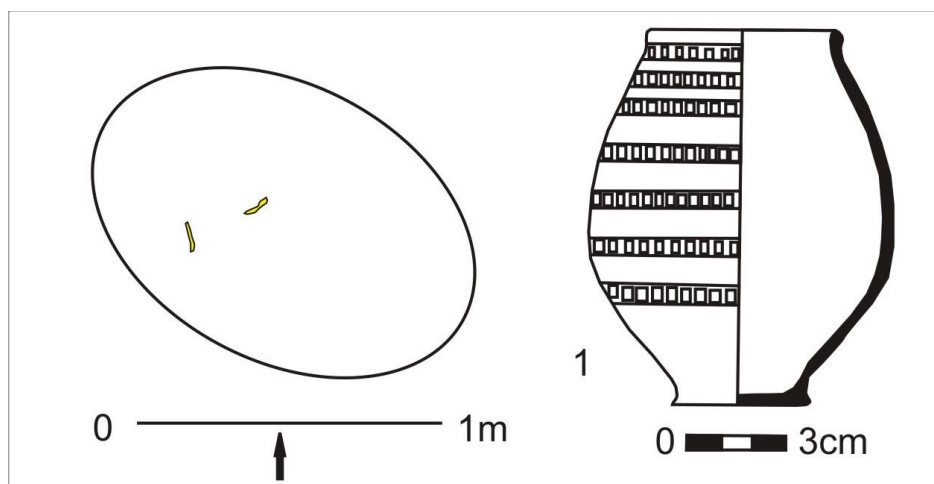


Fig. 10 – M8.

- M9** – **A.** inhumăție, în cutie de cărămizi;
C. orientat NE-SV;
D. culcat pe spate, membrele superioare aduse pe bazin, iar cele inferioare întinse și paralele; craniul este aplecat în față;
E. adult;
F. șase asize de cărămizi, legate cu mortar, așezate pe orizontală. Fundul este format dintr-un rând de țigle, iar acoperișul contruit, de asemenea, din țigle;
G. $L_{ext} = 1,92$ m, $L_{int} = 1,60$ m, $l_{ext} = 0,72$ m, $l_{int} = 0,46$ m, $A_c = 1,20$ m, $A_{int} = 0,31$ m, $A_f = 1,60$ m;
H. AE provincial de la Caracalla. Moneda se află în stare bună de conservare. Nr. inv. 8975.

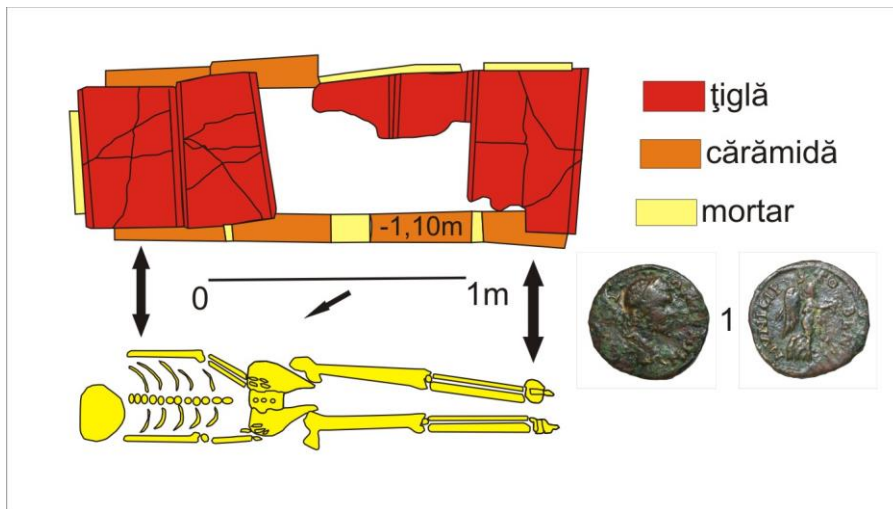


Fig. 11 - M9.

- M10** – **A.** inhumăție;
B. dreptunghiulară, cu pereții drepecți;
C. axa NE-SV;
D. deranjat, două fragmente de os fiind surprinse în groapă;
E. copil;
G. $L = 1,02$ m, $l = 0,54$ m, $A_c = 0,65$ m, $A_f = 1,27$ m;
H. 1. Urcior – fragmentar. Buză trasă oblic în exterior. Pastă fină, de culoare portocalie. Ardere primară uniformă. $h_p = 5,2$ cm.
2. Cupă – fragmentară. Buză trasă oblic în exterior și îngroșată la capăt. Pastă fină, de culoare portocalie. Ardere primară uniformă. $h_p = 3,2$ cm.

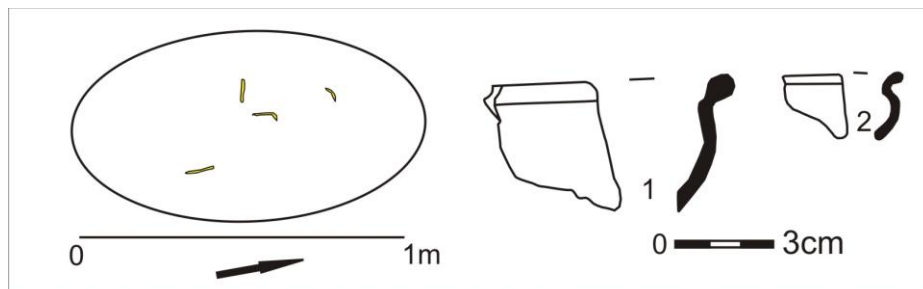


Fig. 12 – M10.

- M12** – **A.** inhumație;
B. dreptunghiulară cu colțurile rotunjite și pereții drepecți;
C. V-E;
D. Din schelet s-au mai păstrat membrele inferioare, întinse și paralele;
E. adult;
G. $L = 1,68$ m, $l = 0,62$ m, $A_c = 0,62$ m, $A_f = 1,21$ m;
H. 1. Oală – fragmentară. Bază dreaptă. Pastă fină, de culoare portocalie. Prezintă urme de ardere secundară. $d_b = 7$ cm, $h_p = 9,9$ cm.

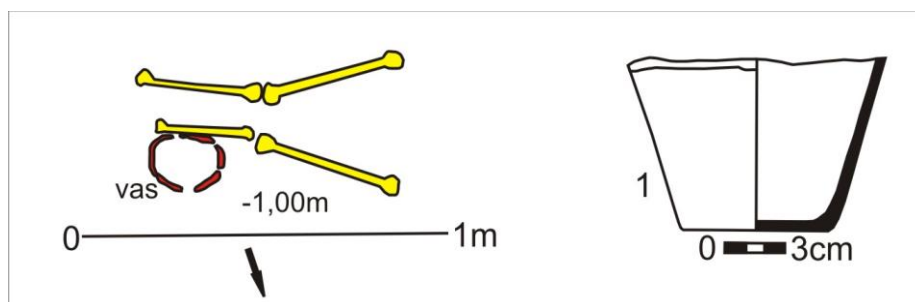


Fig. 13 – M12.

- M13** – **A.** inhumație;
B. dreptunghiulară cu colțurile rotunjite și pereții drepecți;
C. N-S;
D. craniul aplecat în față și întors spre dreapta, brațul stâng adus pe bazin, iar cel drept pe lângă corp și membrele inferioare întinse și paralele;
E. adult;
G. $L = 1,68$ m, $l = 0,46$ m, $A_c = 0,65$ m, $A_f = 1,60$ m;
H. monedă ilizibilă. Moneda se află în stare proastă de conservare. Prezintă o perforație. Nr. inv. 8986.

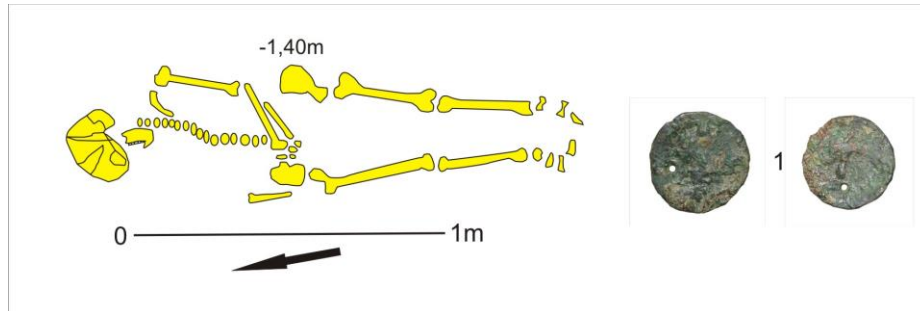


Fig. 14 - M13.

- M14** – **A.** incinerare, cu ardere la *ustrinum*, în groapă simplă;
B. rectangulară cu colțurile rotunjite, pereții și fundul drepte;
C. axa N-S;
G. L = 1,80 m, l = 0,92 m, A_c = 0,40 m, A_f = 0,84 m;

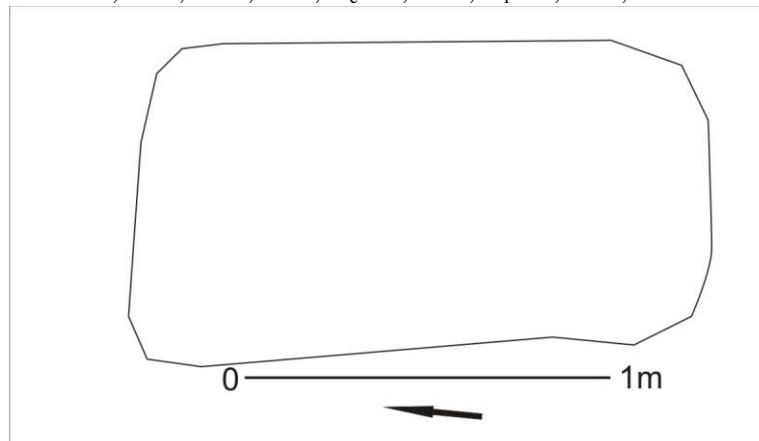


Fig. 15 - M14.

Concluzii.

Mormintele de incinerare descoperite se încadrează în tipul celor cu ardere la *ustrinum*, în gropi simple, de formă dreptunghiulară cu colțurile rotunjite și, cu o singură excepție (M14), au pereții arși ritualic; iar ca orientare două sunt pe axa N-S (M1, M14), trei E-V (M5, M6, M7) și unul NV-SE (M4). Resturile cremației au fost împrăștiate pe toată suprafața gropii.

Mormintele de inhumație, deranjate cel mai probabil din cauza jefuirii, au orientări diferite, iar după dimensiunea oaselor putem spune că patru sunt de copii (M2, M3, M8, M10) și trei de adulți (M9, M12, M13); scheletele a cinci defuncți sunt depuse direct în pământ, probabil înfășurați într-un giulgiu, iar altele două au o construcție mai elaborată. De exemplu M2 are o cutie realizată

din cărămizi legate cu pământ, și fragmente de calcare fasonate la acoperiș; în schimb, M9 avea acoperișul realizat din țigle, iar celelalte laturi din cărămizi legate cu mortar.

Inventarul descoperit în aceste complexe, nu este foarte bogat și nici variat, însă este specific necropolelor romane dar, din păcate nu ne ajută să le datăm mai exact – sec. II-III p.Chr. Inventarul este compus din artefacte de:

A) lut ars: vase globulare (acestea fiind și singurele care s-au păstrat întregi), platouri, cupe, oale; cu analogii la: Apulum³, Ampelum⁴, Potaissa⁵, Tomis⁶, Alburnus Maior – „Hop”⁷, Ulpia Traiana Sarmizegetusa⁸, Histria⁹, Micia¹⁰; opaițe (cinci întregi și unul fragmentar), care se încadrează în tipul Loeschcke X, cu un singur arzător, pe unele apărând și marca producătorului, respectiv FORTIS (M7), MIA (M5) și OCTAVI (M4, pe toate cele trei exemplare descoperite în acest complex). Analogii: Apulum¹¹, Cristești¹², Oradea¹³, Ilișua¹⁴, Alburnus Maior – „Hop”¹⁵.

B) sticlă: două fragmente de *unguentarium* (M3, M4), din același tip, respectiv cu baza circulară și trasă spre interior și gâtul cilindric. Analogii: Apulum¹⁶, Tibiscum¹⁷, Sucidava¹⁸.

C) metal: podoabe și obiecte de toaletă: o oglindă din plumb, cu analogii: Apulum¹⁹; pandantiv de tip *bullă* din bronz, cu analogii la: Apulum²⁰, Potaissa²¹, Porolissum²²; cercei din aur, cu analogii la: Tomis²³; cuie și piroane din fier, descoperite în cazul nostru doar în mormintele de incinerare, fapt ce ne sugerează, cel mai probabil, că înainte de ardere defunctul era închis într-o cutie

³ Protase 1960, p. 402-403; Moga 1987, p. 167; Ciaușescu, Gligor 2006, p. 239-245; Bounegru 2007, p. 161-162; Bolog 2017, p. 222-240; Bounegru 2017, p. 45-50.

⁴ Lipovan 1985-1986, p. 509-510; idem 1993, p. 227-233.

⁵ Luca, Hopârtean 1980, p. 115; Pîslaru 2007, p. 343.

⁶ Chera-Mărgineanu, Lungu 1984, p. 113-116; Băjenaru, Dobrinescu 2008, p. 191.

⁷ Moga *et alii* 2003, p. 232-244.

⁸ Alicu *et alii* 1994, p. 59-73.

⁹ Canarache 1957, p. 45-65; Lungu *et alii* 1984, p. 94-99.

¹⁰ Vîrtopeanu 1974-1975, p. 111; Andrițoiu 1979, p. 227; idem 1979 a, p. 267-270.

¹¹ Băluță 1961, p. 104, 195.

¹² Man 2000, p. 50; idem 2011, p. 72.

¹³ Dumitrașcu 1990, p. 45.

¹⁴ Gaiu 2010, p. 220.

¹⁵ Moga *et alii* 2003, p. 232-244.

¹⁶ Băluță 1979, p. 196; Lascu, Bounegru 2008, p. 125; Bolog 2017, p. 242.

¹⁷ Benea 2004, p. 78-99; Benea 2008, p. 141-146.

¹⁸ Tudor 1974, p. 64.

¹⁹ Bounegru *et alii* 2011, p. 128; Bolog 2017, p. 248.

²⁰ Bounegru *et alii* 2011, p. 70; Bolog 2017, p. 245; Bounegru 2017, p. 65.

²¹ Benea 2003, p. 141.

²² Tampa 2010, p. 21.

²³ Lungu *et alii* 2012, p. 51.

de lemn, iar după ardere resturile cremației au fost adunate la grămadă și depuse în groapă; monedele surprinse în aceste complexe sunt tipice pentru mormintele din epoca romană, această gamă de piese fiind formată, în marea majoritate a lor, din nominale precum ași și dupondii, monede aflate în stări de conservare precare, destul de sensibile pentru circulația lor în acea perioadă.

A NEW RESEARCH IN THE ROMAN NECROPOLIS FROM APULUM, DEALUL FURCILOR - „PODEI“

SUMMARY

The preventive archaeological research was carried out on the terrain owned by Mr. Petrașcu Sorin Sebastian, between 18th of June 2015 and 2nd of July 2015.

Archaeologically, the researched surface was part of the *Roman necropolis from Apulum, Dealul Furcilor - “Podei”*. Within delineation of the necropolis, according to the current phase of the research, we evaluate that the research was carried out in its central-eastern area.

Results of this research led to identification of 13 archaeological complexes, six cremation graves and seven inhumation graves, dated back to the Roman age.

The inventory of the complexes comprised findings typical of graves from the Roman period, ceramic vessels, the majority of which are pitchers, earthen lamps, glass *unguentaria*, coins and two golden earrings.

LIST OF PLATES

Plate 1 – images of cremation graves: M1, M3, M4, M5, M6.

Plate 2 – images of inhumation graves: M2, M9, M12, M13.

Plate 3 – plan with location of the complexes.

Abrevieri bibliografice:

AMN - *Acta Musei Napocensis*, Muzeul Național de Istorie a Transilvaniei, Cluj-Napoca.

Analele Banatului - *Analele Banatului Arheologie-Istorie*, Muzeul Banatului, Timișoara.

Apulum - *Acta Musei Apulensis*, Muzeul Național al Unirii, Alba Iulia.

Crisia - *Crisia*, Muzeul Țării Crișurilor din Oradea.

MCA - *Materiale și cercetări arheologice*, București.

Pontica - *Pontica. Studii și materiale de istorie, arheologie și muzeografie*, Muzeul de Istorie Națională și Arheologie, Constanța.

Potaissa - *Potaissa. Studii și comunicări*, Turda.

Rev. Bis - *Revista Bistriței*, Complexul Muzeal Bistrița-Năsăud.

Sargetia - *Sargetia. Acta Musei Regionalis Devensis*, Muzeul Civilizației Dacice și Romane, Deva.

Bibliografie:

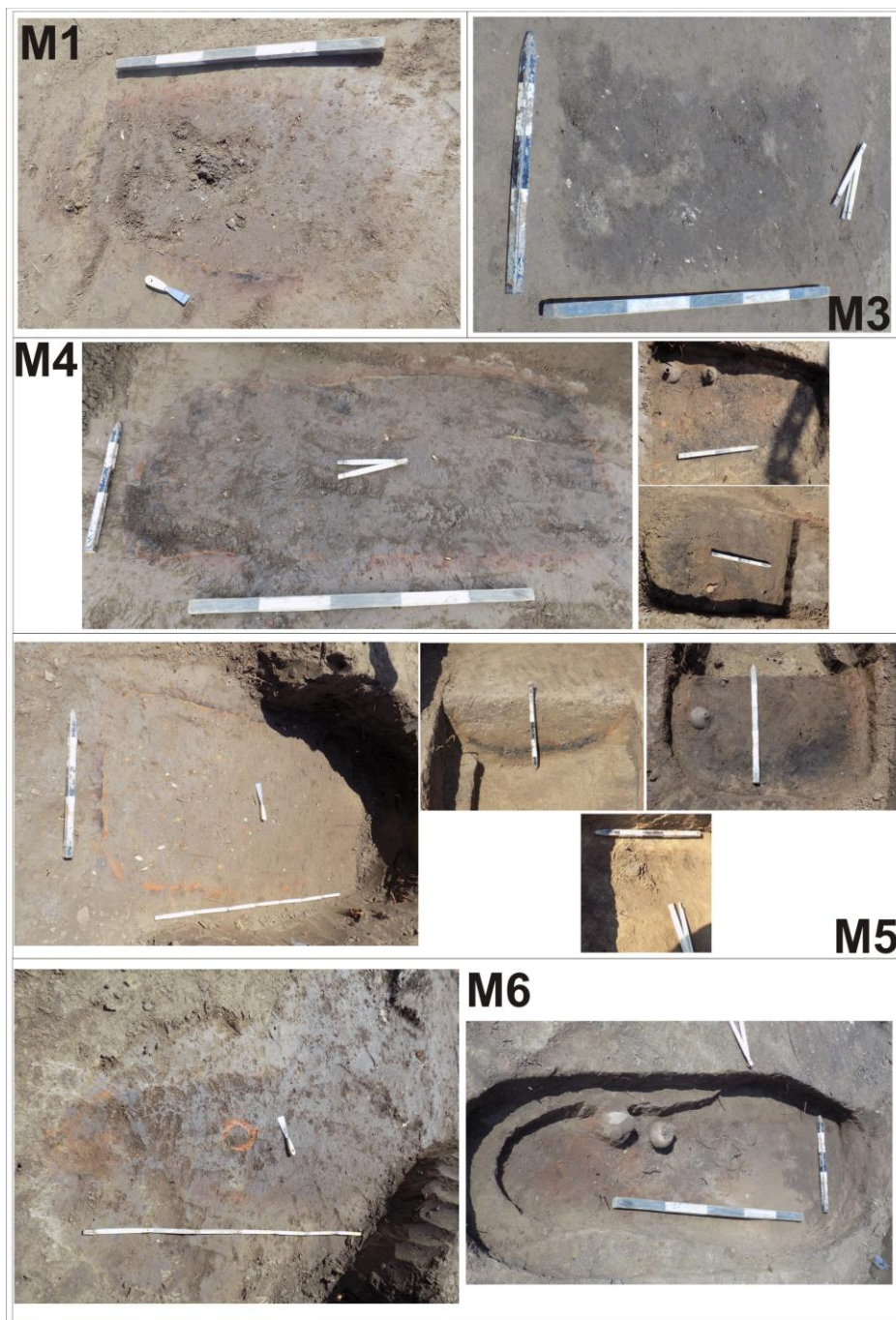
- Alicu *et alii* 1994 - D. Alicu, S. Cociș, C. Ilieș, A. Soroceanu, *Small finds from Ulpia Traiana Sarmizegetusa*, Cluj-Napoca, 1994.
- Andrițoiu 1979 - I. Andrițoiu, „Șantierul arheologic Micia -necropolă (raport pentru campania de cercetări din 1978)“, *MCA*, XIII, 1979, p. 227-231.
- Andrițoiu 1979 a - I. Andrițoiu, „Morminte de incinerare în necropola romană de la Micia“, *Studii și comunicări*, 1979, p. 265-274.
- Băluță 1979 - Cl. Băluță, „Considerații referitoare la răspândirea și producerea sticlei în Dacia Superior“, *Apulum*, XVII, 1979, p. 195-200.
- Băluță 2003 - Cl. Băluță, *Lămpile antice de la Alba Iulia (Apulum). I. Lămpile epigrafice*, 2003, Alba Iulia.
- Băjenaru, Dobrinescu 2008 - C. Băjenaru, C. Dobrinescu, „Săpături de salvare în necropola romană a Tomisului“, *Pontica*, 41, 2008, p. 189-208.
- Benea 2003 - D. Benea, „Despre pandantivul de tip *bullă* din provincia Dacia“, *Analele Banatului*, S.N., 10-11, 2002-2003, p. 141-146.
- Benea 2004 - D. Benea, *Atelierele romane de mărgele de la Tibiscum*, 2004, Timișoara.
- Benea 2008 - D. Benea, „Producția de opaițe din provincia Dacia. Ateliere locale de opaițe în provincia Dacia“, *Dacia în sistemul socio-economic roman. Cu privire la atelierele meșteșugărești locale*, 2008, p. 301-340.
- Bolog 2017 - A. C. Bolog, *Necropola romană de la Apulum, Dealul Furcilor - „Podei” (campaniile 2008-2012)*, Cluj-Napoca, 2017.
- Bounegru 2007 - G. Bounegru, „Un edificiu de epocă romană descoperit la Apulum“, *Apulum*, XLIV, 2007, p. 157-173.
- Bounegru *et alii* 2011 - G. Bounegru, R. Ciobanu, R. Ota, D. Anghel, *Lux, util și estetic la Apulum. Podoabe și accesorii vestimentare. Catalog de expoziție*, Alba Iulia, 2011.
- Bounegru 2017 - G. V. Bounegru, *The Northern Necropolis of Apulum „Ambulance Station” 1981-1985*, Cluj-Napoca, 2017.
- Canarache 1957 - V. Canarache, *Importul amforelor ștampilate la Istria*, București, 1957.
- Chera-Mărgineanu, Lungu 1984 - C. Chera-Mărgineanu, V. Lungu, „Noi descoperiri din necropolele tomitane“, *Pontica*, XVII, 1984, p. 109-130.

- Ciauşescu, Gligor 2006 - M. Ciauşescu, M. Gligor, „Un ansamblu ceramic de perioadă severiană de la Alba Iulia. Contribuţii la istoria economică a aşezărilor de la Apulum”, *Apulum*, XLIII, 2006, p. 237-251.
- Cserni 1901 - A. Cserni, *Alsófehérvármegye monográphiája*, vol. II, partea I, Alsófehérvármegye történelme, Aiud.
- Dumitraşcu 1990 - S. Dumitraşcu, „Lămpi romane. Repertoriul colecţiei secţiei de istorie a Muzeului Ţării Crişurilor”, *Crisia*, XX, 1990, p. 37-95.
- Gaiu 2010 - C. Gaiu, „Opaitele ceramice de la Arcobadara”, *Rev. Bis.*, XXIV, 1990, p. 217-244.
- Lascu, Bounegru 2008 - I. Lascu, G. Bounegru, „Cercetare arheologică preventivă, str. Izvorului, F.n., proprietar Daniel Martini”, *Descoperă arheologia urbană! Apulum 2007*, Alba Iulia, 2008, p. 118-129.
- Lipovan 1985-1986 - I. T. Lipovan, „Un mormânt de incinerare la Ampelum”, *AMN*, XXII-XXIII, 1985-1986, p. 503-514.
- Lipovan 1993 - I. T. Lipovan, „Amfore, chiupuri şi urcioare romane de la Ampelum”, *Apulum*, XXXI, 1993, p. 227-240.
- Luca, Hopârtean 1980 - Cl. Luca, A. Hopârtean, „Noi descoperiri în necropola sudică a Potaissei”, *Potaissa*, II, 1980, p. 115-124.
- Lungu et alii 1984 - V. Lungu, O. Bounegru, Al. Avram, „Cercetări arheologice din aşezarea romană rurală de la Histria”, *Pontica*, XVII, 1984, p. 85-100.
- Lungu et alii 2012 - V. Lungu, Z. Covacef, C. Chera, *Bijuterii antice din aur. Din colecţiile Muzeului de Istorie Naţională şi Arheologie Constanţa*, Constanţa, 2012.
- Man 2000 - N. Man, „Tipologia opaiteilor romane descoperite în aşezarea romană de la Cristeşti (jud. Mureş)”, *Marisia*, XXVI, 2000, p. 47-84.
- Man 2011 - N. Man, *Aşezarea romană de la Cristeşti*, 2011, Cluj-Napoca.
- Moga 1987 - V. Moga, „Cercetări arheologice la Apulum”, *Apulum*, XXIV, 1982, p. 157-168.
- Moga et alii 2003 - V. Moga, C. Inel, A. Gligor, A. Dragotă, „Necropola de incinerare din punctul Hop”, *Alburnus Maior*, I, Bucureşti, 2003.
- Pîslaru 2007 - M. Pîslaru, „Un grup de morminte romane şi gepidice de la Potaissa”, *Dacia Felix. Studia Michaeli Bărbulescu Oblata*, Cluj-Napoca, 2007, p. 339-365.
- Protase 1960 - D. Protase, „Şantierul arheologic Alba Iulia”, *MCA*, VI, 1960, p. 397-405.
- Tamba 2010 - D. G. Tamba, *Porolissum, repertoriul de clădiri cercetate din „vicusul” militar, Zalău*, 2010.
- Tudor 1974 - D. Tudor, *Sucidava, Craiova*, 1974.

Vîrtopeanu 1974-1975 - M. Vîrtopeanu, "Două morminte romane descoperite la Micia", *Sargetia*, XI-XII, 1974-1975, p. 111-116.

Abrevieri folosite la descrierea complexelor și a inventarului funerar:

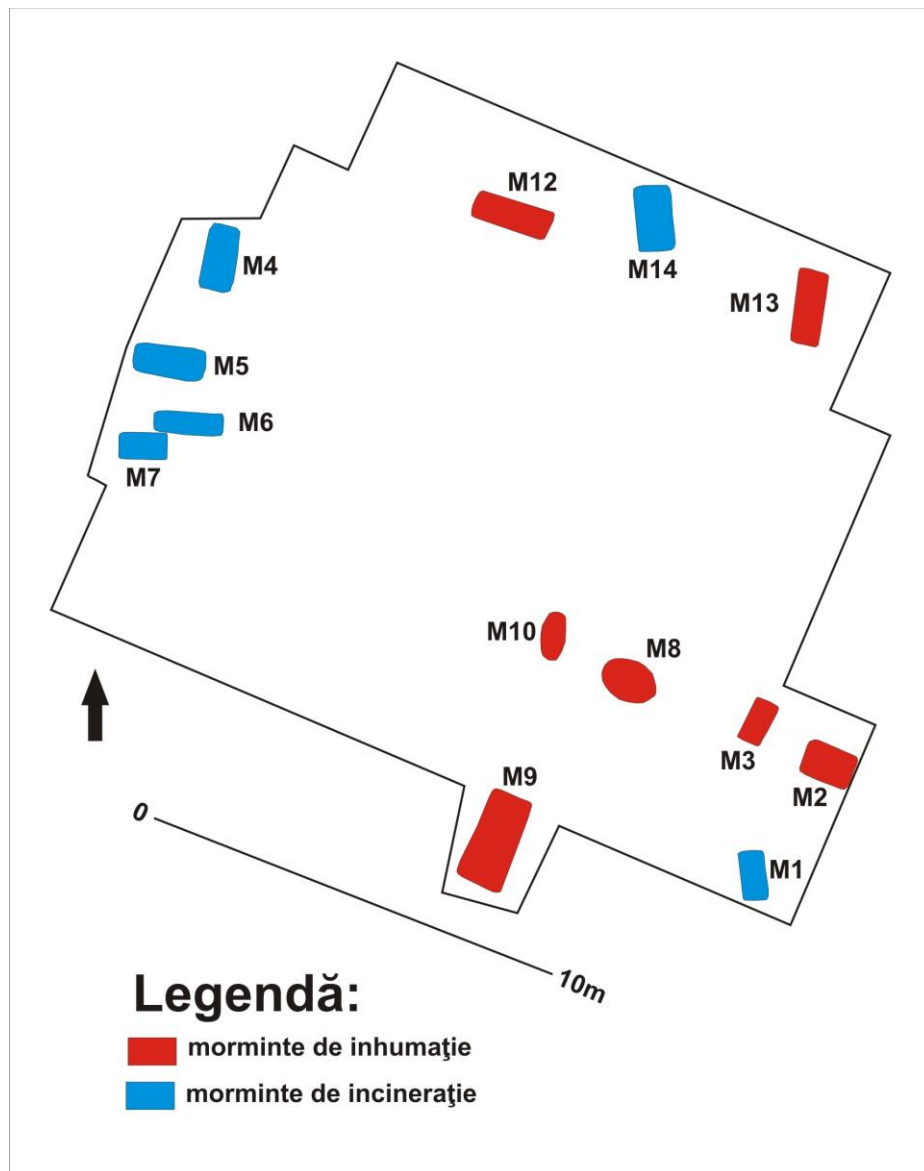
A = adâncime
A_c = adâncime conturare
A_f = adâncime finală
A_{int} = adâncime interioară
cm = centrimetru
d = diametru
d_{bazei} = diametru bază
d_g = diametru gură
d_{max} = diametru maxim
g = grosime
h = înălțime
h_p = înălțime păstrată
l = lățime
l_p = lățime păstrată
L = lungime
L_p = lungime păstrată
L_{ext} = lungime exterioară
L_{int} = lungime interioară
l_{ext} = lățime exterioară
l_{int} = lățime interioară
m = metru



Planșa 1 – imagini cu mormintele de incinerăție: M1, M3, M4, M5, M6.



Plansa 2 – imagini cu mormintele de inhumatie: M2, M9, M12, M13.



Planșă 3 – plan cu poziționarea complexelor.