

**ACTA MVSEI APVLENSIS**

**APULUM LV**

series *ARCHAEOLOGICA ET ANTHROPOLOGICA*

**Fondator**

ION BERCIU

**Editor**

GABRIEL T. RUSTOIU

**Colegiul editorial**

RADU ARDEVAN - Universitatea „Babeş-Bolyai”, Cluj-Napoca

NIKOLAUS BOROFFKA - Deutsches Archäologisches Institut, Berlin

DANIEL DUMITRAN - Universitatea „1 Decembrie 1918”, Alba Iulia

NICOLAE GUDEA - Cluj-Napoca

VALER MOGA - Universitatea „1 Decembrie 1918”, Alba Iulia

CHRISTOPHER F. E. PARE - Universitatea „Johannes Gutenberg”, Mainz

ZENO KARL PINTER - Universitatea „Lucian Blaga”, Sibiu

MARIUS PORUMB - Institutul de Arheologie și Istoria Artei, Cluj-Napoca

VOLKER WOLLMANN - Obrigheim

**Colegiul de redacție**

HORIA CIUGUDEAN - director

RADU OTA - secretar de redacție

GEORGE BOUNEGRU - membru

CONSTANTIN INEL - membru

Adresa de corespondență:

**MUZEUL NAȚIONAL AL UNIRII**

510010 ALBA IULIA

Str. Mihai Viteazul, 12-14

Tel. 0258/813300

revista.apulum@yahoo.com

www.mnuai.ro; www.muzeuluniriiialba.ro; www.anuarulapulum.ro

Correspondence address:

**MUZEUL NAȚIONAL AL UNIRII**

RO – 510010 ALBA IULIA

Mihai Viteazul St., 12-14

Tel. (+40) (258) 813300

---

© 2018 MUZEUL NAȚIONAL AL UNIRII, ALBA IULIA

ISSN – 1013-428X

ISSN – 2247 – 8701

ISSN-L – 2247 – 8701

ACTA MVSEI APVLENSIS

# APVLVM

LV

series *ARCHAEOLOGICA ET ANTHROPOLOGICA*



ALBA IULIA

---

MMXVIII

Tehnoredactare: RADU OTA

Traducerea și verificarea textelor în limba engleză: ADINA GOȘA

Textele nepublicate nu se restituie.

## S U M A R

CONTENTS – SOMMAIRE – INHALT

### STUDII – STUDIES

SABIN ADRIAN LUCA, HORIA CIUGUDEAN, O depunere rituală aparținând culturii Petrești descoperită la Uioara de jos <i>A ritual deposition assigned to the Petrești culture found at Uioara de jos</i>	9
MIHAELA-MARIA BARBU, MIHAI GLIGOR, Industria litică cioplită aparținând grupului cultural Foeni din situl de la Alba Iulia- „Lumea Nouă” (jud. Alba) (I) <i>Chipped lithic industry belonging to Foeni cultural group from Alba Iulia - Lumea Nouă archaeological site (Alba county) (I)</i>	23
CRISTIAN IOAN POPA, Through the darkness of prehistory. The pyxis or the Coțofeni oil lamp from Gheja <i>Prin întunericul preistoriei. Pyxida sau candela Coțofeni de la Gheja</i>	57
CAROL KACSÓ, Așezarea din epoca bronzului de la Oarța de Sus – Dealul Stremțului <i>Die Bronzezeitliche Siedlung von Oarța de Sus – Dealul Stremțului</i>	67
MARIUS-MIHAI CIUTĂ, Un colier din aur cu pandantive și o pereche de cercei, din aur, din situl cetății dacice de la Căpâlna (com. Săsciori, jud. Alba) <i>A golden necklace with pendants and a pair of golden earrings From Dacian fortress Căpâlna (Săsciori village, Alba county)</i>	87
RADU CIOBANU, Pictorul roman la lucru – detalii tehnice și câteva probleme de iconografie ale picturii antice de șevalet <i>Le peintre romain au travail – details techniques et quelques problemes sur l’iconographie de la peinture antique de chevalet</i>	125
CĂTĂLIN PAVEL, The only Icarus statuette from Dacia: a military appropriation of the Icarus myth? <i>Singura statueta a lui Icar din Dacia: mitul lui Icar în mediul militar?</i>	155
FLORIN CIULAVU, MIHAELA BLEOANCĂ, Contribuții la studiul	

	sectorului sudic al canabelor romane de la Apulum / <i>Municipium Septimium Apulense</i> . Raport preliminar privind cercetările arheologice preventive de la Alba Iulia, str. Izvorului, nr. 5 <i>Contributions to the study of the southern sector of Roman canabae from Apulum / Municipium Septimium Apulense. Preliminary report on preventive archaeological research from Alba Iulia, str. Izvorului, no. 5</i>	171
MIHAELA BLEOANCĂ,	Instrumente medicale descoperite recent la Apulum <i>Medical instruments recently discovered at Apulum</i>	219
ADRIAN COSMIN BOLOG, OVIDIU MAXIM OARGĂ,	O nouă cercetare în necropola romană de la Apulum, Dealul Furcilor-„, Podei“ <i>A new research in the Roman necropolis from Apulum, Dealul Furcilor - „, Podei“</i>	229
DAN ANGHEL, GEORGE VALENTIN BOUNEGRU,	O stelă funerară descoperită la Ighiu, jud. Alba <i>A funerary stela discovered at Ighiu, Alba county</i>	251
AUREL DRAGOTĂ, MIHAI BLĂJAN,	The military entourage of Gyula as shown by the burial place in Alba Iulia – Izvorul Împăratului (10 <sup>th</sup> -11 <sup>th</sup> century) <i>Anturajul militar al lui Gyula ilustrat de cimitirul de la Alba Iulia – Izvorul Împăratului (sec. X-XI)</i>	259
AUREL DRAGOTĂ, VALENTIN DELEANU, GABRIEL TIBERIU RUSTOIU, ANCA MATIȘ, MIHAI BLĂJAN,	Tipologia inventarului din cimitirul de la Alba Iulia - Izvorul Împăratului (sec. X-XI) <i>The categorization of the funeral artefacts from Alba Iulia – Izvorul Împăratului cemetery site</i>	325
MONICA-ELENA POPESCU,	Considerații privind un pandantiv bizantin de la Alba Iulia - Izvorul Împăratului <i>Observations about a Byzantine pendant from Alba Iulia - Emperor's Spring</i>	353
LAURA MAGDAN, AUREL DRAGOTĂ,	Cercetările arheologice de la Alba Iulia - Canton C.F.R. (1961-1962) <i>Archaeological excavations from Alba Iulia - Canton C.F.R (1961-1962)</i>	361
RADU OTA, CRISTIAN TITUS FLORESCU, BOGDAN PÂCLIȘAN,	Alba Iulia și invaziile turco-tătare din anii 1658 și 1661, reflectate prin descoperiri arheologice recente <i>Alba Iulia and the Turkish-Tartar invasions from 1658 and 1661, reflected by recent archaeological discoveries</i>	379

**RESTAURARE – CONSERVARE – INVESTIGAȚII**  
**RESTORATION – CONSERVATION – INVESTIGATIONS**

- SORIN ȘERBAN, Reconstituirea unei cupe din perioada romană  
*Restoring a bowl of the Roman period* 391

**RECENZII ȘI NOTE DE LECTURĂ**  
**REVIEWS AND READER'S NOTES**

- SABIN ADRIAN LUCA, Cosmin Ioan Suciu, *Cultura Vinča în Transilvania*, Bibliotheca Brukenthal XLIV, Sibiu, 2009, Editura ALTIP, ISBN 978-973-117-250-7 397
- CRISTINEL FÂNTÂNEANU, Ion Tuțulescu, *Perioada de tranziție spre epoca bronzului în zona deluroasă și montană a Olteniei*, Tg. Jiu, Ed. Măiastra, 2016, 280 pagini, 83 figuri, 5 hărți 417
- RADU OTA, Mihai Chiriac, *Bazinul Târnavelor în epoca romană*, Mediaș, Iași, Editura Studis, 2016, 232 pagini, 23 figuri color 421
- FLORIN CIULAVU, Carmen Maria Petolescu, *Daco-Moesica. Studii de numismatică și gliptică*. Ediție îngrijită de Constantin C. Petolescu și Ștefan Vasiliță, București, Editura Academiei Române, 2017, 364 p 425
- RADU CIOBANU, P. Wilkinson, *Pompeii – An Archaeological Guide*, London, New York, 2017, 240 pag., 32 planșe color, 60 fig. alb negru 427
- RADU OTA, Iosif Vasile Ferencz, *Muzeul din Deva. Arc peste timp*, Cluj-Napoca, Editura Mega, 2017, 166 pagini 429
- RADU OTA, Horațiu Groza, *Muzeul de Istorie din Turda (1943-2013)*, Cluj-Napoca, Editura Grinta, Editura Risoprint, Cluj-Napoca, 2013, 137 pagini, 103 imagini alb-negru și color 433
- Lista autorilor 437

## CONSIDERAȚII PRIVIND UN PANDANTIV BIZANTIN DE LA ALBA IULIA - *IZVORUL ÎMPĂRATULUI*

Monica-Elena POPESCU  
studentă - Universitatea "Lucian Blaga" Sibiu

**Cuvinte cheie:** pandantiv, Izvorul Împăratului, Drassburg/Darufalva, Dăbâca, inventar funerar.

**Key words:** pendant, Emperor's Spring, Drassburg/Darufalva, Dăbâca, funerary inventory.

Situat pe a doua terasă a râului Mureș, în partea sud-vestică a municipiului Alba Iulia, punctul *Izvorul Împăratului* capătă importanță arheologică începând cu anul 1980, când, în urma unor lucrări agricole, au fost scoase la iveală dovezi ale funcționării unei necropole în zonă. Aici, cercetările arheologice s-au derulat pe parcursul mai multor campanii, în anii 2001<sup>1</sup>, 2005<sup>2</sup>, 2006<sup>3</sup>, 2007, 2008<sup>4</sup> și 2014<sup>5</sup>.

În lumina informațiilor noi aduse de lecturarea arhivei de șantier a regretatului Mihai Blăjan, putem contura câteva idei privind o interesantă podoabă, descoperită într-una din cercetările sistematice desfășurate la *Izvorul Împăratului*.

Așa cum aminteam în rândurile de mai sus, între piesele de podoabă înregistrate, se numără și un pandantiv din argint, având interiorul poleit cu un strat subțire de aur (**Fig. 1**). Acesta provine din unul dintre mormintele cercetate, însă nu cunoaștem alte informații care ar putea să completeze imaginea de ansamblu a acestei descoperiri izolate din spațiul sud-vestic al Transilvaniei. Descrierea pandantivului fiind menționată în caietul de șantier alături de alte descoperiri din anul 2007, putem doar presupune că acesta a fost identificat în timpul acelor săpături. Fiind cel mai probabil utilizat ca podoabă purtată la gât, pandantivul cu o înălțime de 2,40 cm și cu diametrul bazei de 1,80 cm, ia forma unui clopoțel tronconic, gol la interior și lucrat din tablă subțire de 0,1 mm. Fragilitatea vădită a acestuia și condițiile neprielnice au dus la ruperea lui în 10 fragmente ale căror mărimi diferă. Partea superioară este curbată convex, fiind

---

<sup>1</sup> Blăjan 2002, p. 33.

<sup>2</sup> Blăjan 2006, p. 70-72.

<sup>3</sup> Blăjan 2007, p. 54-57.

<sup>4</sup> Blăjan 2009, p. 69.

<sup>5</sup> Dragotă *et alii* 2015, p. 321-349.

deschisă la bază. În zona centrală se observă un orificiu strâns de un inel din sârmă subțire din argint (0,5 mm). Prin tubul cilindric orizontal, gol la interior, se trecea șnurul, gâtul tronconic făcând legătura între acesta și corpul pandantivului.

Cilindrul e prevăzut la capete cu un inel din sârmă și cu un șir de granule sferice la interior, iar la mijloc e fixat cu o bandă lată de argint (1,2 mm), care înfășoară cilindrul și se apropie spre interior. Inelul de sârmă din jurul orificiului fixează banda. Un ax longitudinal format din două șiruri de sferule ornează capacul pandantivului. Patru triunghiuri dispuse simetric, cu baza orientată în afară și vârful spre orificiu, decorează ambele emisfere. Trei cercuri din sârmă de argint divizează corpul pandantivului în două registre egale, iar paralel cu cercurile, observăm câte un șir de granule sferice care servesc drept ornament. Zona centrală este decorată cu câte două șiruri de triunghiuri cu laturile egale, dispuse în sens opus<sup>6</sup>.

Înainte de a enunța câteva ipoteze în legătură cu pandantivul de la *Izvorul Împăratului*, este necesar să amintim și alte piese similare cunoscute pe teritoriul românesc și european. Astfel, vom prezenta în continuare exemplarele de la Dăbâca (jud. Cluj) și Drassburg/Darufalva (Austria).

### Dăbâca

Satul Dăbâca (jud. Cluj) este situat la 30 de km nord-vest de Cluj-Napoca, în apropierea confluenței cursului de apă numit Lona cu râul Someșul Mic<sup>7</sup>, și a fost considerat centrul comitatului eponim. În teritoriul izolat de curba văii este localizată cetatea din evul mediu timpuriu<sup>8</sup>.

K. Hodor este primul care semnalează ruinele cetății de la Dăbâca, în decursul anului 1837, considerând că la început a existat o cetate din perioada dacică, construindu-se peste aceasta, ulterior, o cetate medievală. K. Crettier este cel care realizează primul sondaj arheologic în zonă, începând cu anul 1942<sup>9</sup>. Rezultatele lui se fondează mai mult pe informațiile din izvoarele scrise, ajungând la concluzia că au existat perioade diferite de construcție, corespunzând unei cetăți preistorice, unei construcții arpadiene din secolele XI-XIV și unei incinte cu ziduri de piatră din secolele XV-XVII<sup>10</sup>. Începând cu anul 1964, sub supervizarea lui C. Daicoviciu, au loc săpături sistematice la Dăbâca<sup>11</sup>, conturându-se existența a patru incinte care formau cetatea medievală. Depărtându-ne de polemica ridicată în istoriografia și arheologia românească de

<sup>6</sup> Dragotă 2017, p. 56 sq, Tipul 109.

<sup>7</sup> Pascu *et alii* 1968, p. 153; Gáll 2013, p. 160.

<sup>8</sup> Gáll 2013, p. 160.

<sup>9</sup> Pascu *et alii* 1968, p. 157.

<sup>10</sup> Crettier 1943, p. 207; Pascu *et alii* 1968, p. 157.

<sup>11</sup> Pascu *et alii* 1968, p. 153; Gáll 2013, p. 161.

interpretarea cetății de la Dăbâca drept reședință a lui Gelou, reținem doar aspectul cu o importanță crescută pentru lucrarea de față: descoperirea (în Incinta I-caseta „A”/1964) unor pandantive din argint aurit, în formă de clopot, decorate în tehnica granulației<sup>12</sup>.

Odată cu această descoperire, Ș. Pascu a trecut în revistă ipotezele enunțate în istoriografie în legătură cu mediul cultural de proveniență și încadrarea cronologică a pandantivelor. El consideră că pandantivele din argint, poleite cu aur și decorate cu diverse motive alcătuite din granule mici cu un diametru de 0,4 mm sunt influențate de mediul bizantino-slav, derivând din tipul de cercei de tip Keszthely. Pledează astfel, în concordanță cu tipologia pandantivelor și cu datarea obiectelor descoperite în vecinătate, la o datare în secolul al IX-lea<sup>13</sup>. În lumina ultimelor descoperiri arheologice, s-a reconsiderat și încadrarea cronologică a celor patru piese de podoabă, optându-se pentru prima parte a secolului al XI-lea<sup>14</sup>.

#### **Drassburg/Darufalva**

Piese de argint similare se cunosc și în afara spațiului românesc, la Drassburg/Darufalva, în Austria (**Fig. 2**)<sup>15</sup>. Acolo, în decursul anului 1902, în timpul unor lucrări agricole desfășurate pe terenul arabil al unui localnic, s-a descoperit o comoară îngropată la o adâncime de 34 cm<sup>16</sup>.

Se pare că piesele comorii de 0,40 kg au fost păstrate într-un vas ceramic ale cărui fragmente nu au fost recuperate. Catalogarea descoperirii a ridicat păreri contradictorii printre cercetători, fiind considerată fie un mormânt de incinerare, fie un tezaur. Printre podoabele femeiești de argint amintim 29 de pandantive din argint, cu similitudini la Dăbâca (jud. Cluj) și Alba Iulia - *Izvorul Împăratului*. O paralelă exactă cu această formă este cunoscută doar în tezaurul de la Maszenice (Polonia)<sup>17</sup>.

Interpretarea descoperirii și datarea acesteia s-a făcut în mod diferit. I. Bóna consideră că pandantivele au fost fabricate într-un atelier din Volhinia<sup>18</sup>. N. Fettich opinează însă pentru o altă datare, plasând piesele de la Drassburg/Darufalva în secolul al VI-lea și punându-le în legătură cu mediul culturii Martinovka, aparținând perioadei hunice târzii<sup>19</sup>. E. Szegedy leagă

<sup>12</sup> Pascu *et alii* 1968, p. 175, Fig. 3/1-4; Pascu 1971, p. 46; Mesterházy 2004, p. 237; Gáll 2013, p. 180, Pl. 12/4-5, 7-8.

<sup>13</sup> Pascu *et alii* 1968, p. 175-177.

<sup>14</sup> Țiplic 2007, p. 130; Gáll 2013, p. 180; Băcuet-Crișan 2014, p. 175.

<sup>15</sup> Hampel 1907, p. 225-228, Pl. 96/1-17; Bóna 1964, 158 sq, Pl. II/1-18; Mesterházy 2004, p. 237.

<sup>16</sup> Kugler 1904, p. 41; Hampel 1907, p. 225; Bóna 1964, p. 151.

<sup>17</sup> Slaski, Tabaczyński 1959, p. 40, Pl. XII.

<sup>18</sup> Bóna 1964, p. 163.

<sup>19</sup> Bóna 1964, p. 153.

ornamentarea pandantivelor de arta slavă a secolului al X-lea<sup>20</sup>. A. Kugler propune împărțirea tipurilor de pandantive în funcție de caracteristici specifice ale urechii de prindere, ale gâtului și ale bazei. Astfel, în funcție de metodele de decorare a pandantivelor (prin tehnica granulației), Kugler plasează descoperirea în secolul al X-lea<sup>21</sup>.

Descoperirea pandantivului de argint în formă de clopot de la Alba Iulia - *Izvorul Împăratului* este unică în zona sud-vestică a spațiului transilvan. Nu suntem în posesia altor informații în afara aceleia conform căreia piesa de podoabă provine dintr-un mormânt de inhumație ce face parte dintr-un context funerar datat în secolul al X-lea. Putem însă observa prudent că tehnica în care a fost decorat este cea a granulației, iar toate piesele lucrate în această manieră sunt datate, în necropolă, în jurul anului 1000. Pandantivul și alte piese din cimitir au vădite influențe bizantine, manifestate mai ales după momentul creștinării lui Gylas la Constantinopol<sup>22</sup>. În consecință, pandantivul poate fi datat în decursul secolului al X-lea și poate fi legat de cercul cultural bizantin.

#### **OBSERVATIONS ABOUT A BYZANTINE PENDANT FROM ALBA IULIA - *EMPEROR'S SPRING***

##### **ABSTRACT**

During an archaeological excavation conducted by Mihai Blăjan at Alba Iulia - Emperor's Spring, an interesting funerary inventory was discovered. Our attention is particularly drawn to the fragmented bell-shaped pendant made of silver, glazed with gold on the inside. In this report, we will concisely analyze this piece of jewelry, also presenting its analogies with the artefacts from Dăbâca and Drassburg/Darufalva. The issues raised by the chronological framing and decoration influences of the bell-shaped pendant will be as well adressed.

##### **FIGURE CAPTION**

Fig. 1. Bell-shaped pendant (apud Dragotă 2017).

Fig. 2. Silver pendants, Drassburg/Darufalva (apud Bóna 1964).

---

<sup>20</sup> Szegedy 1960, p. 325.

<sup>21</sup> Kugler 1904, p. 41 sqq.

<sup>22</sup> Dragotă 2017, p. 56 sq.

**Abrevieri bibliografice:**

- ActaArchHung - *Acta Archaeologica Academiae Scientiarum Hungaricae*, Budapest.  
 ActaMN - *Acta Musei Napocensis*, Cluj-Napoca.  
 AnB (S.N.) - *Analele Banatului, Serie nouă*, Timișoara.  
 Apulum - *Acta Musei Apulensis*, Alba Iulia.  
 ArchÉrt - *Archaeologiai Értesítő*, Budapest.  
 CCA - *Cronica Cercetărilor Arheologice*, București.  
 KözlCluj - *Közlemények az Erdélyi Nemzeti Múzeum Érem és Régiségtárából*, Kolosvár (Cluj-Napoca).

**Bibliografie:**

- Băcuet-Crișan 2014 - D. Băcuet-Crișan, „On the Two-Room Dwelling from Precinct IV of the Early Medieval Fortification in Dăbâca (Cluj County) and the Chronology of the First Stage of Fortification“, *Ziridava. Studia Archaeologica*, 28, Cluj-Napoca, Editura Mega, 2014, p. 173-182.
- Blăjan 2002 - M. Blăjan, „Alba Iulia, jud. Alba (Apulum). Punct: Izvorul Împăratului. Cod sit: 1026.13“, *CCA*, XXXVI, 2002, p. 33.
- Blăjan 2006 - M. Blăjan, „Alba Iulia, jud. Alba. Punct: Izvorul Împăratului. Cod sit: 1026.13. Campania 2005. Autorizație de cercetare sistematică nr. 6/2005“, *CCA*, XL, 2006, p. 70-72.
- Blăjan 2007 - M. Blăjan, „Alba Iulia, jud. Alba. Punct: Izvorul Împăratului. Cod sit: 1026.10. Campania 2006. Autorizație de cercetare sistematică nr. 5/2006“, *CCA*, XLI, 2007, p. 54-57.
- Blăjan 2009 - M. Blăjan, „Alba Iulia, jud. Alba. Punct: Izvorul Împăratului. Cod sit: 1026.13. Campania 2008. Autorizație de cercetare sistematică nr. 148/2008“, *CCA*, XLIII, 2009, p. 69.
- Bóna 1964 - I. Bóna, „Der Silberschatz von Darufalva“, *ActaArchHung*, XVI/1-2, 1964, p. 151-169.
- Crettier 1943 - K. Crettier, „A dobokai vár“, *KözlCluj*, III. 2, Koloszvar, 1943, p. 197-208.
- Dragotă 2017 - A. Dragotă, „Aspecte funerare și interferențe etnoculturale și religioase la Alba Iulia în jurul anului 1000“, Teză de abilitare, Cluj-Napoca, 2017, p. 56 sq, Tipul 109.
- Dragotă *et alii* 2015 - A. Dragotă, G. T. Rustoiu, M. Drîmbărean, V. Deleanu, „The Early Medieval Necropolis from Alba Iulia- Izvorul Împăratului. Archaeological Researches in 2014“, *Apulum*, LII, 2015, p. 321-349.
- Gáll 2013 - E. Gáll, „Dăbâca. Necropola din jurul bisericii din grădina lui A. Tămaș. Câteva idei privind evoluția habitatului medieval de la Dăbâca“, *AnB (S.N.)*, XXI, 2013, p. 159-210.

- Hampel 1907 - J. Hampel, *Újabb tanulmányok a honfoglalási kor emlékeiről/Neuere Studien über die Denkmäler der Landnahmezeit*, Budapest, 1907.
- Kugler 1904 - A. Kugler, „Darufalvi ezüstlelet“, *ArchÉrt*, 1904, p. 42-47.
- Mesterházy 2004 - K. Mesterházy, „Hacksilberfunde im Karpatenbecken“, *Zborník na počest' Dariny Bialekovej*, Archeologický ústav SAV, Nitra, 2004, p. 235-250.
- Pascu *et alii* 1968 - Ș. Pascu, M. Rusu, P. Iambor, N. Edroiu, P. Gyulai, V. Wolmann, H. Matei, „Cetatea Dăbâca“, *ActaMN*, V, 1968, p. 153-202.
- Slaski, Tabaczyński 1959 - J. Slaski, S. Tabaczyński, *Wczesnośredniowieczne skarby srebrne 1959 Wielkopolski: materiały*, Tom 1, Warszawa, Zakład Narodowy imienia Ossolińskich, 1959.
- Szegedy 1960 - E. Szegedy, „Beiträge zur Metalltechnik der IX-XI. Jahrhunderte in Ungarn“, *ActaArchHung*, Tomus 12, 1960, p. 299-330.
- Țiplic 2007 - I. M. Țiplic, *Istoria fortificațiilor medievale timpurii din Transilvania (927/934-1257) între mit, naționalism și arheologie*, Iași, Editura Institutului European, 2007.

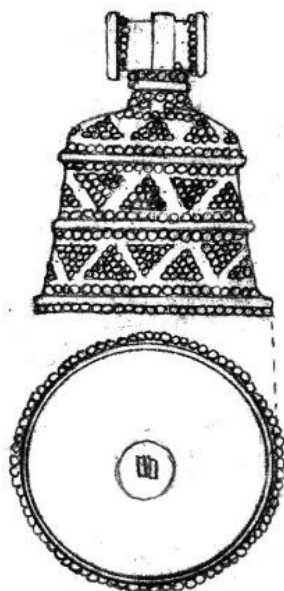


Fig. 1. Pandantiv în formă de clopot (după *Dragotă 2017*).



Fig. 2. Pandantive din argint, Drassburg/Darufalva (după *Bóna 1964*).