

**ACTA MVSEI APVLENSIS**

**APULUM LV**

series *ARCHAEOLOGICA ET ANTHROPOLOGICA*

**Fondator**

ION BERCIU

**Editor**

GABRIEL T. RUSTOIU

**Colegiul editorial**

RADU ARDEVAN - Universitatea „Babeş-Bolyai”, Cluj-Napoca

NIKOLAUS BOROFFKA - Deutsches Archäologisches Institut, Berlin

DANIEL DUMITRAN - Universitatea „1 Decembrie 1918”, Alba Iulia

NICOLAE GUDEA - Cluj-Napoca

VALER MOGA - Universitatea „1 Decembrie 1918”, Alba Iulia

CHRISTOPHER F. E. PARE - Universitatea „Johannes Gutenberg”, Mainz

ZENO KARL PINTER - Universitatea „Lucian Blaga”, Sibiu

MARIUS PORUMB - Institutul de Arheologie și Istoria Artei, Cluj-Napoca

VOLKER WOLLMANN - Obrigheim

**Colegiul de redacție**

HORIA CIUGUDEAN - director

RADU OTA - secretar de redacție

GEORGE BOUNEGRU - membru

CONSTANTIN INEL - membru

Adresa de corespondență:

**MUZEUL NAȚIONAL AL UNIRII**

510010 ALBA IULIA

Str. Mihai Viteazul, 12-14

Tel. 0258/813300

revista.apulum@yahoo.com

www.mnuai.ro; www.muzeuluniriiialba.ro; www.anuarulapulum.ro

Correspondence address:

**MUZEUL NAȚIONAL AL UNIRII**

RO – 510010 ALBA IULIA

Mihai Viteazul St., 12-14

Tel. (+40) (258) 813300

---

© 2018 MUZEUL NAȚIONAL AL UNIRII, ALBA IULIA

ISSN – 1013-428X

ISSN – 2247 – 8701

ISSN-L – 2247 – 8701

ACTA MVSEI APVLENSIS

# APVLVM

LV

series *ARCHAEOLOGICA ET ANTHROPOLOGICA*



ALBA IULIA

---

MMXVIII

Tehnoredactare: RADU OTA

Traducerea și verificarea textelor în limba engleză: ADINA GOȘA

Textele nepublicate nu se restituie.

## S U M A R

CONTENTS – SOMMAIRE – INHALT

### STUDII – STUDIES

SABIN ADRIAN LUCA, HORIA CIUGUDEAN, O depunere rituală aparținând culturii Petrești descoperită la Uioara de jos <i>A ritual deposition assigned to the Petrești culture found at Uioara de jos</i>	9
MIHAELA-MARIA BARBU, MIHAI GLIGOR, Industria litică cioplită aparținând grupului cultural Foeni din situl de la Alba Iulia- „Lumea Nouă” (jud. Alba) (I) <i>Chipped lithic industry belonging to Foeni cultural group from Alba Iulia - Lumea Nouă archaeological site (Alba county) (I)</i>	23
CRISTIAN IOAN POPA, Through the darkness of prehistory. The pyxis or the Coțofeni oil lamp from Gheja <i>Prin întunericul preistoriei. Pyxida sau candela Coțofeni de la Gheja</i>	57
CAROL KACSÓ, Așezarea din epoca bronzului de la Oarța de Sus – Dealul Stremțului <i>Die Bronzezeitliche Siedlung von Oarța de Sus – Dealul Stremțului</i>	67
MARIUS-MIHAI CIUTĂ, Un colier din aur cu pandantive și o pereche de cercei, din aur, din situl cetății dacice de la Căpâlna (com. Săsciori, jud. Alba) <i>A golden necklace with pendants and a pair of golden earrings From Dacian fortress Căpâlna (Săsciori village, Alba county)</i>	87
RADU CIOBANU, Pictorul roman la lucru – detalii tehnice și câteva probleme de iconografie ale picturii antice de șevalet <i>Le peintre romain au travail – details techniques et quelques problemes sur l’iconographie de la peinture antique de chevalet</i>	125
CĂTĂLIN PAVEL, The only Icarus statuette from Dacia: a military appropriation of the Icarus myth? <i>Singura statueta a lui Icar din Dacia: mitul lui Icar în mediul militar?</i>	155
FLORIN CIULAVU, MIHAELA BLEOANCĂ, Contribuții la studiul	

	sectorului sudic al canabelor romane de la Apulum / <i>Municipium Septimium Apulense</i> . Raport preliminar privind cercetările arheologice preventive de la Alba Iulia, str. Izvorului, nr. 5 <i>Contributions to the study of the southern sector of Roman canabae from Apulum / Municipium Septimium Apulense. Preliminary report on preventive archaeological research from Alba Iulia, str. Izvorului, no. 5</i>	171
MIHAELA BLEOANCĂ,	Instrumente medicale descoperite recent la Apulum <i>Medical instruments recently discovered at Apulum</i>	219
ADRIAN COSMIN BOLOG, OVIDIU MAXIM OARGĂ,	O nouă cercetare în necropola romană de la Apulum, Dealul Furcilor-„, Podei“ <i>A new research in the Roman necropolis from Apulum, Dealul Furcilor - „, Podei“</i>	229
DAN ANGHIEL, GEORGE VALENTIN BOUNEGRU,	O stelă funerară descoperită la Ighiu, jud. Alba <i>A funerary stela discovered at Ighiu, Alba county</i>	251
AUREL DRAGOTĂ, MIHAI BLĂJAN,	The military entourage of Gyula as shown by the burial place in Alba Iulia – <i>Izvorul Împăratului</i> (10 <sup>th</sup> -11 <sup>th</sup> century) <i>Anturajul militar al lui Gyula ilustrat de cimitirul de la Alba Iulia – Izvorul Împăratului (sec. X-XI)</i>	259
AUREL DRAGOTĂ, VALENTIN DELEANU, GABRIEL TIBERIU RUSTOIU, ANCA MATIȘ, MIHAI BLĂJAN,	Tipologia inventarului din cimitirul de la Alba Iulia - <i>Izvorul Împăratului</i> (sec. X-XI) <i>The categorization of the funeral artefacts from Alba Iulia – Izvorul Împăratului cemetery site</i>	325
MONICA-ELENA POPESCU,	Considerații privind un pandantiv bizantin de la Alba Iulia - <i>Izvorul Împăratului</i> <i>Observations about a Byzantine pendant from Alba Iulia - Emperor's Spring</i>	353
LAURA MAGDAN, AUREL DRAGOTĂ,	Cercetările arheologice de la Alba Iulia - <i>Canton C.F.R. (1961-1962)</i> <i>Archaeological excavations from Alba Iulia - Canton C.F.R (1961-1962)</i>	361
RADU OTA, CRISTIAN TITUS FLORESCU, BOGDAN PÂCLIȘAN,	Alba Iulia și invaziile turco-tătare din anii 1658 și 1661, reflectate prin descoperiri arheologice recente <i>Alba Iulia and the Turkish-Tartar invasions from 1658 and 1661, reflected by recent archaeological discoveries</i>	379

**RESTAURARE – CONSERVARE – INVESTIGAȚII**  
**RESTORATION – CONSERVATION – INVESTIGATIONS**

- SORIN ȘERBAN, Reconstituirea unei cupe din perioada romană  
*Restoring a bowl of the Roman period* 391

**RECENZII ȘI NOTE DE LECTURĂ**  
**REVIEWS AND READER'S NOTES**

- SABIN ADRIAN LUCA, Cosmin Ioan Suciu, *Cultura Vinča în Transilvania*, Bibliotheca Brukenthal XLIV, Sibiu, 2009, Editura ALTIP, ISBN 978-973-117-250-7 397
- CRISTINEL FÂNTÂNEANU, Ion Tuțulescu, *Perioada de tranziție spre epoca bronzului în zona deluroasă și montană a Olteniei*, Tg. Jiu, Ed. Măiastra, 2016, 280 pagini, 83 figuri, 5 hărți 417
- RADU OTA, Mihai Chiriac, *Bazinul Târnavelor în epoca romană*, Mediaș, Iași, Editura Studis, 2016, 232 pagini, 23 figuri color 421
- FLORIN CIULAVU, Carmen Maria Petolescu, *Daco-Moesica. Studii de numismatică și gliptică*. Ediție îngrijită de Constantin C. Petolescu și Ștefan Vasiliță, București, Editura Academiei Române, 2017, 364 p 425
- RADU CIOBANU, P. Wilkinson, *Pompeii – An Archaeological Guide*, London, New York, 2017, 240 pag., 32 planșe color, 60 fig. alb negru 427
- RADU OTA, Iosif Vasile Ferencz, *Muzeul din Deva. Arc peste timp*, Cluj-Napoca, Editura Mega, 2017, 166 pagini 429
- RADU OTA, Horațiu Groza, *Muzeul de Istorie din Turda (1943-2013)*, Cluj-Napoca, Editura Grinta, Editura Risoprint, Cluj-Napoca, 2013, 137 pagini, 103 imagini alb-negru și color 433
- Lista autorilor 437

**CERCETĂRILE ARHEOLOGICE DE LA ALBA IULIA - CANTON  
C.F.R. (1961-1962)**

Laura MAGDAN  
studentă - Universitatea "Lucian Blaga" Sibiu  
Aurel DRAGOTĂ  
Universitatea "Lucian Blaga" Sibiu

**Cuvinte cheie:** Alba Iulia, Transilvania, secolul X, podoabe, ceramică.

**Key words:** Alba Iulia, Transylvania, 10th century, jewels, pottery.

Cercetările arheologice de la Alba Iulia - *Stația de Salvare* s-au desfășurat în mai multe etape, fiind conectate la lucrările edilitare realizate în această zonă. Importanța acestora este capitală din prisma evenimentelor politico-militare de la cumpăna dintre milenii, dar și a informațiilor legate de comunitățile și etniile existente în acest areal geografic.

Republicarea cercetărilor de la Alba Iulia - *Canton C.F.R.* din anii 1961-1962 este determinată de informațiile complete (ilustrații, raport de cercetare cu descrierea mormintelor), recuperate de către arheologul Mihai Blăjan de la Alexandru Popa. La momentul publicării, dispuneam doar de câteva informații lacunare existente în literatura de specialitate<sup>1</sup> și de artefactele păstrate în colecția Muzeului Național al Unirii din Alba Iulia (MNUAI F. 7655, 7657-7665)<sup>2</sup>. În septembrie 1961, cu prilejul săpării gropii unui stâlp al liniei de înaltă tensiune, pe partea dreaptă a șoselei care urcă spre Micești, în zona fostului Canton C.F.R., s-a dezvelit un mormânt de înhumație cu inventar specific evului mediu timpuriu (**Fig. 1**).

Acest mormânt (M. 1/1961), a cărui descriere s-a păstrat în arhiva arheologului Mihai Blăjan, avea adâncimea și conturul gropii tombale neprecizate și conținea un schelet de femeie matură, întins pe spate, cu capul spre NV (**Fig. 2/b**). Starea de conservare a oaselor era mediocră. Craniul avea calota spartă și strivită, căzută, cu bărbia în piept. Oasele trunchiului, conservate *in situ*, aveau coloana vertebrală ușor curbată spre stânga și coxalul stâng deranjat. Mâna stângă era întinsă de-a lungul corpului, iar cea dreaptă avea antebrațul îndoit din cot și așezat cu palma pe abdomen. Membrele inferioare se întindeau spre SE și aveau oasele labelor căzute în prelungirea gambelor. Spre

---

<sup>1</sup> Popescu 1963, p. 453 sq; Rusu 1979, p. 58.

<sup>2</sup> Dragotă *et alii* 2003, p. 207-217; Dragotă *et alii* 2004, p. 169-182; Dragotă 2006, p. 49, Pl. LXV/1-12.

partea superioară a gropii sepulcrale s-a găsit un strat din lespezi de piatră aruncate în dezordine, care reprezintă fragmente din monumente romane refolosite la sfârșitul primului mileniu.

*Inventar funerar:*

1. Oală de lut lucrată la roată înceată, din pastă nisipoasă fină, arsă inoxidant, de culoare neagră, cu suprafața exterioară aspră. Fundul vasului este ușor concav, corpul ovoidal, gâtul scurt, marginea arcuită în afară, scundă, cu muchia rotunjită. Dimensiuni: h = 12 cm, d.f. = 5,2 cm, d.p. = 11,6 cm, d.g. = 10 cm/lângă craniu<sup>3</sup>.
2. Brățară ovală (49,6 x 50,4 mm) cu extremitățile subțiate și neîmpreunate, lucrată dintr-o bară de bronz cu secțiunea transversală ovală (3,6 x 1,2 cm; **Fig. 4/2; Fig. 6/f**).
3. Brățară ovală (56,3 x 61 mm), torsadată, din trei sârme de bronz groase de 1 mm, torsionate, cu capetele închise prin sistemul cârlig-bucă (gr. = 2,2 mm; **Fig. 4/3; Fig. 6/1a-e**) pe oasele antebrațului drept.
4. Patru fragmente dintr-un colier din argint (**Fig. 5/1-3; Fig. 6/h**): Bară lungă de 9,6 mm cu extremitățile arcuite, având capătul inferior oval în secțiune (3,5 x 3,6 mm) și extremitatea opusă aplatizată (3 x 6 mm). Bară (10,8 mm) identică în privința formei cu precedenta, ce prezintă diametrul capătului inferior de 2 mm și extremitatea opusă aplatizată prin batere (7 mm). Bară (9,3 mm) ce are forma asemănătoare primelor două exemplare. Capătul inferior are diametrele de 2,4 x 2,7 cm, iar partea opusă măsoară 2,4 x 6,5 mm. Cele trei piese torsadate aveau capătul introdus în orificiul longitudinal al unui elipsoid din argint. La polul opus al sferulei, barele erau lipite într-una singură, care se subția treptat (h = 59,6 mm, L = 12 mm, gr. Elipsoid = 10,6 mm).
5. Inel oval (17,3 x 18 mm) cu extremitățile neîmpreunate, lucrat dintr-o fâșie subțire din tablă de bronz, lată de 4,5 mm (**Fig. 4/1a-b; Fig. 6/g**)<sup>4</sup>.

Pornind de la această descoperire, Alexandru Popa, regretatul cercetător de la Muzeul Unirii din Alba Iulia, a executat un sondaj arheologic cu scopul de a localiza cimitirul semnalat la marginea de nord a orașului, la începutul secolului al XX-lea. În raportul de săpătură redactat de către acesta s-au consemnat următoarele:

*„Săpăturile au început în ziua de 5 septembrie 1962 prin trasarea unui șanț de 20 x 1 m, care mai apoi a fost lungit cu încă 10 m, în total deci 30 x 1 m. În cadrul acestui șanț au fost descoperite un număr de 5 morminte cu inventar destul de sărac; unul dintre ele M. 1 nu a avut niciun fel de inventar (**Fig. 8/I**). În continuare vom descrie fiecare mormânt în parte:*

<sup>3</sup> Credem că poziția de depunere a vasului ceramic este diferită, deoarece în fotografia păstrată acesta apare în zona de articulare gambă și femur la membrul inferior stâng.

<sup>4</sup> Arhivă Mihai Blăjan.

*M. 1/1962. A apărut în cadrul șanțului la o distanță de 2,80 m de la capăt. Pentru dezvelirea completă a scheletului a fost necesară deschiderea unei casete (1,50 x 1,50 x 2,50 x 1 m). Scheletul nu prea bine păstrat are o lungime totală de 1,65 m. Este așezat pe spate cu mâinile aduse și așezate pe bazin; nu a fost deranjat, oasele se găsesc în poziție normală. Scheletul aparține, după câte se pare, unui bărbat matur. Nu a fost găsit la acest schelet nici un fel de obiect de inventar. Orientarea este nord-est sud-est, privește spre sud-est. Adâncimea față de nivelul actual este de 0,95 m (Fig. 7).*

*M. 2/1962. Se găsește în imediata apropiere a mormântului 1 și la o distanță de 4,50 m față de capătul secțiunii. Scheletul s-a semnalat în cadrul șanțului prin oasele de la picioare. Pentru dezvelirea lui am fost nevoiți să deschidem și în cazul de față o casetă ce are dimensiunile: 2 x 2 x 2 x 2 m. În cadrul casetei la o adâncime de 0,90 m au apărut două lespezi de piatră ce se întind deasupra mormântului pe o lungime de 1,30 m și o lățime de 0,30 m. După câte se pare este vorba de o reîntrebuințare a unor fragmente de monumente romane; situația este identică cu cea de la mormântul descoperit în cursul lunii septembrie 1961. Sub această piatră și deasupra scheletului propriu-zis s-a descoperit o scândură carbonizată. Așezată deasupra scheletului, această scândură a servit drept acoperiș. Are dimensiunile de: 1,40 x 0,25 x 0,15 x 10,10 m. Capul mortului era de asemenea așezat pe o scândură de 55 x 4 cm. După înlăturarea capacului s-a procedat la dezvelirea scheletului (Fig. 8/2a-c). Acesta este într-o stare de conservare mediocră și în parte deranjat. Are lungimea de 1,60 m și este așezat pe spate cu mâinile întinse pe lângă corp. După câte se pare, scheletul a aparținut unui bărbat -mai ales după inventar- matur, poate cel mai bogat mormânt din cele cinci, descoperite în această secțiune. Inventarul este compus din: un vas descoperit în partea dreaptă a craniului, lucrat dintr-o pastă de slabă calitate, amestecată cu pietricele, de culoare cenușie-negricioasă. Are forma unui borcănaș de mici dimensiuni, asemănător cu cel descoperit în anul 1961. Tot la cap a mai fost descoperit un cercel lucrat dintr-o simplă verigă de bronz, asemănător cu cerceii din mormântul 4. Ca piese de inventar mai menționăm un cuțit din fier (Fig. 4/4; Fig. 6/i) și o atârătoare-pensetă? - ambele descoperite lângă oasele bazinului, în partea stângă a scheletului, fiind, după toate probabilitățile legate de o curea de piele. O altă bucată de fier nesemnificativă, încheie inventarul mormântului. Orientarea nord-vest, sud-est. Adâncimea față de nivelul actual este de 1,25 m.*

*Mormântul 3/1962. A apărut în cadrul șanțului la o adâncime de - 0,45 m, la o depărtare de 9 m de capătul șanțului. Pentru dezvelirea lui completă a fost necesară deschiderea unei casete de 1,50 x 1,50 x 1,50 x 1,50 m. În urma dezvelirii scheletului s-a observat că acesta a fost așezat într-o casetă formată din fragmente de cărămizi și țigle romane, atât pe cele două laturi cât și*

deasupra lui. Foarte curioasă este poziția chirchită în care se găsește scheletul. Așezat pe spate are mâinile aduse și încrucișate pe piept, iar picioarele așezate în poziție chirchită obișnuită în cazul înmormântărilor din epocile mai vechi. Scheletul are o lungime de 1,10 m. Ca inventar remarcăm mai multe fragmente de vase, ce par dintr-o epocă destul de târzie. Dintre acestea remarcăm trei fragmente din pastă de culoare cărămizie, ornamentate cu roțița dințată - de factură slavă? Mai menționăm o mărgică de culoare albastră complet distrusă și o bucată de fier nesemnificativă. Orientându-ne după materialul ceramic cât și după faptul că în raport cu celelalte morminte acesta se găsește la o adâncime mică față de nivelul actual acest mormânt ar putea data dintr-o epocă relativ târzie (sec. XII-XIII?). Orientarea est-vest, privește spre est (**Fig. 9**).

Mormântul 4/1962. Al patrulea mormânt se găsește față de capătul șanțului la o distanță de 16,75 m. S-a semnalat în cadrul șanțului propriu-zis prin blocurile de piatră – fragmente și monumente romane - care după câte se pare este un obicei în acest cimitir, ele fiind întâlnite și în cazul mormântului 2 și a mormântului din anul 1961, la o adâncime de - 0,95 m față de nivelul actual. Întrucât aceste pietre intră sub cele două taluzuri a fost necesară deschiderea a două casete pentru descoperirea mormântului, una de 1,50 x 1,25 x 1,50 x 1,25 m și alta de 1 x 1 x 1 x 1 m. După înlăturarea pământului ce se găsea deasupra pietrelor s-a observat că acestea se întindeau pe o suprafață de 1,80 m. După scoaterea pietrelor s-a procedat la dezvelirea scheletului. Acesta are o lungime de 1,75 m și este într-o bună stare de conservare. Culcat pe spate cu mâinile aduse pe oasele bazinului. Se pare că este vorba de o femeie, judecând după oasele bazinului mai dezvoltate, cât și după inventar. Acesta este compus din doi cercei, simple verigi din bronz, descoperiți la cap și un inel din fier găsit în pământul de deasupra scheletului. Cerceii sunt identici cu cel descoperit în mormântul 2. Adâncimea față de nivelul actual este de - 1,10 m. Orientarea nord-vest, sud-est, privește spre sud-est (**Fig. 10-11**).

Mormântul 5/1962. Ultimul mormânt, al cincilea, descoperit în cadrul secțiunii este de incineratie, de factură romană (**Fig. 12**). Acest lucru nu este surprinzător întrucât în spatele fostului canton C.F.R. care se găsește peste drum de săpătura noastră, deci în imediata apropiere, au mai fost găsite morminte romane de incineratie cu inventar, cu prilejul unor săpături efectuate în anul 1957 (vezi D. Protase în Materiale). Groapa mormântului, în întregime prinsă în cadrul secțiunii se găsește la 12,75 de capătul secțiunii și - 0,45 față de nivelul actual. Are o lungime de 0,90 m și o lățime maximă de 0,60 m. Are o formă alungită asemănătoare cu cele descoperite în cimitirul de pe Dealul Furcilor și are pereții înroșiți de foc, dovadă că arderea s-a făcut pe loc. În interior s-au găsit oase calcinate, câteva fragmente de vase și o bucată dintr-un obiect de bronz nesemnificativă. Ca o observație generală ținem să precizăm că, după câte se pare suntem în marginea cimitirului, mormintele din cadrul

secțiunii noastre nu depășesc limita inițială de 20 m a șanțului nostru, prelungirea ulterioară cu încă 10 m nu a dat niciun rezultat. Tot ca observație generală notăm că avem de a face în cadrul acestei secțiuni cu morminte aparținând a trei epoci diferite: M. 5 de factură romană, M. 2, M. 4 și probabil M. 1 sec. X-XI și M. 3 aparținând unei epoci târzii sec. XII-XIII”.

\* \* \*

În cazul unor morminte, se remarcă amenajarea cu piatră (M. 1, M. 3, M. 4), obicei frecvent întâlnit în cimitirele din secolele X-XI de la Alba Iulia - *Stația de Salvare/orizontul II, Str. Brîndușei și Izvorul Împăratului*. În cazul M. 2 s-a mai constatat existența urmelor de material lemnos în amenajarea gropii sepulcrale. Resturi de lemn folosite la amenajarea mormintelor, uneori în combinație cu material litic sau depuse sub craniu, s-au mai constatat în secolele X-XI în morminte de pe *Str. Brîndușei* (M. 63<sup>5</sup>, M. 159<sup>6</sup>), *Stația de Salvare și Izvorul Împăratului*<sup>7</sup>. Cu excepția M. 5/1962, restul mormintelor au fost de înhumație, depuse în decubit dorsal și orientate diferit: NV-SE (M. 1/1962, M. 1-M. 2 și M. 4/1962) și V-E (M. 3/1962). Poziția membrelor superioare a fost diferită: a. mâna stângă, pe lângă corp și dreapta, depusă pe abdomen (M. 1/1961); b. ambele, aduse spre oasele bazinului (M. 4/1962); c. ambele, așezate pe bazin (M. 1/1962); d. mâinile întinse pe lângă corp (M. 2/1962) și e. ambele, pe piept, cu oasele antebrațului drept aflate deasupra celui stâng (M. 3/1962).

În ceea ce privește obiceiul identificat în M. 3/1962, trebuie specificat faptul că înhumarea chirchită a defuncțiilor pe stânga sau pe dreapta se practica în secolele IX-XI la comunități etnice diverse. Depunerea cu/fără inventar s-a mai constatat în cazul unor morminte de adulți din necropolele de la Alba Iulia - *Stația de Salvare și Izvorul Împăratului*, la orizontul sec. IX-X. Chircirea corpului s-a semnalat și în M. 60 (femeie)<sup>8</sup>, M. 83<sup>9</sup>, M. 307 (femeie)<sup>10</sup> și M. 329 (copil/fată?)<sup>11</sup> de la Vukovar - *Lijeva bara*, în morminte fără/cu inventar (inele 13, 21, 24 Giesler, ceramică).

Vasele ceramice au fost depuse câte un exemplar în două morminte (M. 1/1961 și M. 2/1962), în zona craniului. Din această zonă (n.n. *Stația de Salvare*) mai provine un vas ceramic de ofrandă, descoperit de Cserni Béla în perioada 1909-1910 (inv. 11.833; **Fig. 2/a, 3**). Depunerea materialului ceramic în zona

<sup>5</sup> Dragotă *et alii* 2009, p. 41, Pl. 34.

<sup>6</sup> Dragotă *et alii* 2009, p. 64, Pl. 65.

<sup>7</sup> Dragotă 2018, p. 30.

<sup>8</sup> Demo 2009, p. 77 sq, 390.

<sup>9</sup> Demo 2009, p. 102.

<sup>10</sup> Demo 2009, p. 272.

<sup>11</sup> Demo 2009, p. 288.

craniului se întâlnește în cimitirele de la Alba Iulia, mai ales în a doua jumătate a secolului X. În plus, înălțimea vasului fără decor din M. 1 se încadrează în categoria ceramicii din sec. X descoperită în zonă. Spre exemplu, în necropola de la *Izvorul Împăratului*, depunerea vasului ceramic în zona craniului (stânga și dreapta) are o valoare procentuală mai mică (28%) în comparație cu zona membrelor inferioare (44%), dreapta bazinului și stânga abdomenului (28%). O altă situație comparativă ne este oferită de necropola de pe *Str. Brîndușei*, unde vasele ceramice au fost depuse în zona membrelor inferioare (69%), la humerusul drept și craniu (23%), și în regiunea bazinului, pe partea stângă și dreaptă (8%)<sup>12</sup>.

Din observațiile noastre, în a doua jumătate a secolului X, depunerea vaselor ceramice în zona craniului (stânga sau dreapta) este mai rară, comparativ cu celelalte poziții anatomice din regiunea membrelor inferioare.

În M. 2 este menționată prezența unei pensete (?) lângă șoldul stâng, în corelație cu un cuțit din fier. Din păcate, nu dispunem de un desen sau o fotografie a piesei și nici nu avem cunoștință de existența unui artefact înregistrat în colecția Muzeului Național al Unirii din Alba Iulia și descoperit în acest context. La cumpăna dintre milenii, acest gen de piese este destul de rar în spațiul european și apare cu predilecție în morminte de copii (fete). Probabil că, acestea aveau mai degrabă un rol cosmetic, decât unul de amuletă sau pandantiv.

O excepție de la această regulă este reprezentată de pensetele de formă trapezoidală (M. 16, M. 36), descoperite în cimitirul de la *Izvorul Împăratului*. Cele două exemplare, realizate din bronz și fier au fost depistate lângă șoldul și bazinul stâng în morminte de bărbați, în combinație cu lame de cuțit, amnar din fier și un vas ceramic. Acestea ar putea să fie pensete chirurgicale pentru extragerea de corpi străini sau așchii de os, în cazul unor leziuni<sup>13</sup>. Existența unei piese de acest gen în zona anatomică menționată, ce s-ar putea data în secolul X, nu ar reprezenta o noutate.

Brățara 4 Giesler se întâlnește într-o serie de descoperiri funerare din secolul X, în asociere cu forma lamelară cu capetele îndoite sub formă de bucle, cu forma împletită și cea torsadată. Forma simplă din bară circulară/lenticulară se întâlnește în inventarele de la Alba Iulia - *Stația de Salvare*<sup>14</sup>, *Str. Brîndușei*, *Izvorul Împăratului*, Vârșand - *Movila dintre vii*/M. 3<sup>15</sup>, Banatsko Arandelovo<sup>16</sup>, Bočar/M. 8<sup>17</sup>, Nădlac - *Lutărie*/M. 02, M. 06<sup>18</sup>, Orăștie - *Dealul Pemilor X2*<sup>19</sup>

<sup>12</sup> Dragotă 2018, p. 94.

<sup>13</sup> Dragotă 2018, p. 66.

<sup>14</sup> Ciugudean, Dragotă 2002, p. 43, Fig. 83-84.

<sup>15</sup> Popescu 1956, p. 90, Fig. 81/3.

<sup>16</sup> Stanojev 1989, p. 15, Fig. 34.

<sup>17</sup> Stanojev 1989, p. 33, Fig. 184.

<sup>18</sup> Mărginean, Huszarik 2007, p. 32, Pl. VII/1-3.

ș.a.m.d. Asocierea celor două forme (simplă/4 Giesler și torsadată) în morminte nu reprezintă un caz singular la Alba Iulia. Combinații ale acestei forme cu brățara torsadată mai apar la orizont de secol X și în alte inventare din spațiul european, ca spre exemplu: Ikervár - Virág utca/M. 140, Szob - Kiserdő/M. 24<sup>20</sup>, Letkés - Teglaégető I/M. 1<sup>21</sup> și Malé Kosihy/M. 18<sup>22</sup>.

Inelele de buclă (cercei?) sunt reprezentate de exemplarele identificate în M. 2 și M. 4. Ele au fost realizate din sârmă de bronz circulară în secțiune și au diametrul cuprins între 1-1,2 cm (MNUAI 7657-7658, 7661). Piese similare apar în zona urechilor și a craniului, atât în mormintele de femei, cât și în cele de războinici. Spre exemplu, unele morminte de războinici din necropola de la Alba Iulia - *Izvorul Împăratului* (M. 115, M. 143, M. 144, M. 165 și M. 177) aveau în compunerea inventarului funerar câte unul sau două exemplare/mormânt. Cu o singură excepție (M. 115), în care inelul a fost realizat din sârmă rombică de aur (?), celelalte exemplare au fost lucrate din sârmă circulară/lenticulară de bronz. Inelele 13 Giesler sunt prezente în numeroase morminte din secolul X din necropolele de la *Pâclișa*, *Str. Brîndușei* și *Stația de Salvare*, inclusiv în cele de războinici (M. 36, M. 54, M. 417, M. 584 și M. 691).

Inelul din bandă de tablă (M. 1) cu deschidere diametrică este prezent în numeroase descoperiri funerare din sec. X-XI în spațiul european. Analogii pentru această formă se cunosc în inventarele de la Alba Iulia - *Termele Romane*<sup>23</sup>, *Stația de Salvare* (M. 517, M. 664), Dvorníky/M. 6<sup>24</sup>, Szabolcs/M. 101<sup>25</sup>, M. 56<sup>26</sup>, Timișoara - *Cioreni*, Cluj-Napoca - *Str. Zápolya*/M. 7, Orăștie - *Dealul Pemilor X2*/M. 3, Vozokany<sup>27</sup> și Malé Kosihy/M. 141<sup>28</sup>, M. 128<sup>29</sup>, M. 114<sup>30</sup>, M. 65<sup>31</sup>, M. 371<sup>32</sup>, M. 277<sup>33</sup> și M. 39<sup>34</sup>. În ultima locație, inelele lamelare (forma 45 a Hanuliak) se combină cu forma 4 Giesler, inel 36, fiind plasate în orizonturile I-III, datate cronologic între prima jumătate a secolului X și a doua jumătate a veacului următor.

<sup>19</sup> Țiplic, Pinter 2007, p. 252-256.

<sup>20</sup> Dragotă 2014, p. 113.

<sup>21</sup> Bakay 1978, p. 59, Pl. XXX/1-3.

<sup>22</sup> Hanuliak 1994, p. 104, 117, Tab. II/3, 6.

<sup>23</sup> Necropolele 2003, p. 63, Fig. 238.

<sup>24</sup> Točík 1968, p. 24, Pl. XV/5.

<sup>25</sup> Kovács 1994, p. 34, Fig. 7.

<sup>26</sup> Kovács 1994, p. 28, Fig. 6.

<sup>27</sup> Točík 1968, p. 62 sq, Pl. LIV/7, 10.

<sup>28</sup> Hanuliak 1994, p. 107, Pl. XXXIII/A 1-2.

<sup>29</sup> Hanuliak 1994, p. 107, Pl. XXIX/C-2.

<sup>30</sup> Hanuliak 1994, p. 106, Pl. XXV/D-3.

<sup>31</sup> Hanuliak 1994, p. 105, Pl. XII/E-1.

<sup>32</sup> Hanuliak 1994, p. 134, Pl. LXXIX/A-1.

<sup>33</sup> Hanuliak 1994, p. 110, Pl. LVII/A-3.

<sup>34</sup> Hanuliak 1994, p. 104, Pl. VII/A-6.

Din păcate, în cazul colierului fragmentar din M. 1 nu dispunem de nicio analogie în descoperirile funerare din epocă. Cu toate acestea, *torques*-ul reprezintă din punctul nostru de vedere, o imitație a brățărilor cu extremități zoomorfe, ce se răspândesc deja la acest palier cronologic. Lama de cuțit din M. 2, păstrată în stare fragmentară are lungimea de 10 cm și lățimea cuprinsă între 1,1-1,5 cm (MNUAI 7660). Exemplarul nostru poate fi încadrat în clasificarea lui Ž. Demo, efectuată pentru necropola de la Vukovar - *Lijeva bara*<sup>35</sup>, în tipul 1.2, ce are drept caracteristici spatele drept și îndoit în jos spre vârf. Analogii pentru această variantă se întâlnesc într-o serie de morminte din cadrul necropolei de la Alba Iulia - *Izvorul Împăratului* (M. 61, M. 64, M. 83, M. 91, M. 135 și M. 219).

Toate elementele de rit și ritual funerar (poziția anatomică de depunere a vaselor de ofrandă, poziția brațelor, amenajarea cu piatră, folosirea lemnului) ne permit să plasăm aceste morminte în a doua jumătate a secolului X.

#### ARCHAEOLOGICAL EXCAVATIONS FROM ALBA IULIA - CANTON C.F.R. (1961-1962)

##### ABSTRACT

This paper focuses on republishing the archaeological excavations made by Alexandru Popa between 1961-1962 in the *Canton C.F.R.* (*Stația de Salvare* area). From the six graves that had been identified, with only one exception (M. 5/1962), all of them are inhumation grave and can be assigned to Early Middle Ages period. The funerary inventory is quite modest: finger rings, hair rings, bracelets, necklace, tweezers (?), a knife blade and two ceramic pots. Based on the funeral rites and rituals (covering the graves with lithic and wood material, the position of the arms, the anatomical area where the pottery was placed) the inhumation graves can be dated in the second half of the 10 century.

##### FIGURE CAPTION

Fig. 1. Location of former Canton C.F.R. within the perimeter of Alba Iulia.

Fig. 2. a. Ceramic offering pot from the discoveries made by Cserni Béla during 1909-1910/ inv. 11.833 (photo: Lacrima Rădulescu); b. The detail of the tomb discovered by Alexandru Popa in September 1961 (photo: Alexandru Popa).

Fig. 3. Ceramic offering pot/ inv. 11. 833 (drawing: Susana Balaska).

---

<sup>35</sup> Demo 2009, p. 410, Fig. 14/1.1, 1.2.

Fig. 4. Inventory of M. 1/1961: 1 a-b: lamella ring; 2: brățelet, form 4 Giesler; 3: twisted brățelet; 4: iron knife blade / M. 2; iron chain-loop / M4 (photo: Lacrima Rădulescu).

Fig. 5. M. 1/1961. 1-3: Fragments kept from the silver necklace (photo: Lacrima Rădulescu).

Fig. 6. 1 a-e: twisted brățelet from M. 1/1961; f: brățelet 4 Giesler; g: the band ring; h: fragmentary necklace; i: Knife / M. 2; iron chain-loop / M4 (drawing: Susana Balaska).

Fig. 7. M. 1/1962 (drawing by Alexandru Popa).

Fig. 8. 1: Plan of the section where the graves were identified, alongside with the related boxes; M. 2/1962.

2 a: sepulchral pit arranged with lithic material; 2b: the outline of the sepulchral pit and the position of the skeleton in situ; 2 c: Carbonized wood debris (drawing: Alexandru Popa).

Fig. 9. M. 3/1962 (drawing by Alexandru Popa).

Fig. 10-11. M. 4/1962. The sepulchral pit with the deceased, arranged with lithic material (drawing: Alexandru Popa).

Fig. 12. M. 5/1962. Incineration grave (drawing: Alexandru Popa).

#### Abrevieri bibliografice:

AIIA - Anuarul Institutului de Istorie și Arheologie, Cluj-Napoca.

ArhMed - Arheologia Medievală.

ATS - Acta Terrae Septemcastrensis, Sibiu.

Brukenthal Acta Musei - Brukenthal Acta Musei, Sibiu.

SCIV (A) - Studii și cercetări de Istorie Veche (și Arheologie), București.

#### Bibliografie:

Ciugudean, Dragotă 2002

- H. Ciugudean, A. Dragotă, *Civilizația medievală timpurie din Transilvania: rit și ritual funerar în secolele IX-XI*. Catalogul expoziției, Alba Iulia, 2002.

Demo 2009

- Ž. Demo, *Ranosrednjovjekovno groblje bjelobrdске kulture: Vukovar – Lijeva Bara (X–XI. stoljeće) An Early Medieval Cemetery of the Bijelo Brdo Culture: Vukovar – Lijeva Bara (10th–11th Centuries)*, Arheoloski muzej u Zagrebu, vol. VI/1-2, 2009.

Dragotă et alii 2003

- A. Dragotă, C.- M. Urian, I. Băbuș, A. S. Niculescu, A. P. Costea, M. Breazu, "Archaeological researches in Alba Iulia - „Spitalul Veterinar” and „Canton C.F.R.” (1961-1962). In memoriam Radu Popa”, (Coord: D. Marcu Istrate, A. Istrate, C. Gaiu) *Temeiuri ale civilizației românești în context European*, Complexul Muzeal Județean Bistrița-

- Năsăud, Editura Accent, 2003, p. 207-217.
- Dragotă *et alii* 2004  
- A. Dragotă, C.- M. Urian, I. Băbuș, A. S. Niculescu, A. P. Costea, M. Breazu, "Cercetări arheologice la Alba Iulia - Spitalul Veterinar și Canton C.F.R. (1961-1962). In memoriam Alexandru Popa", *ATS*, III, 2004, p. 169-182.
- Dragotă 2006  
- A. Dragotă, *Aspecte de multiculturalitate spirituală. Rit și ritual funerar în Transilvania și în Europa centrală și de sud-est (secolele IX-XI p.Ch)*, Editura Altip, Alba Iulia, 2006.
- Dragotă *et alii* 2009  
- A. Dragotă, G. T. Rustoiu, M. Drîmbărean, V. Deleanu, S. Oța, *Necropola medieval timpurie de la Alba Iulia - Str. Brîndușei. Cercetările arheologice din anii 1997-2008*, Editura Altip, Alba Iulia, 2009.
- Dragotă 2014  
- A. Dragotă, *Podoabe și accesorii vestimentare din Banat, Crișana și Transilvania (secolele X-XI)*, Editura Mega, Cluj-Napoca, 2014. Seria: Interferențe etnice și culturale în milenii I a.Chr. - I p.Chr. Ed: N. Gudea, C. Cosma, A. Rustoiu, Vol. XXI.
- Dragotă 2018  
- A. Dragotă, *Aspecte funerare și interferențe etnoculturale și religioase la Alba Iulia în jurul anului 1000*, Teză de abilitare. Universitatea „Babeș-Bolyai” din Cluj-Napoca, 2018.
- Hanuliak 1994  
- M. Hanuliak, *Malé Kosihy. Pohrebisko z 10. - 11. storočia*. Materialia Archaeologica Slovaca. Tomus XII, Nitra, 1994.
- Kovács 1994  
- L. Kovács, *Das früharpadenzeitliche Gräberfeld von Szabolcs*. VAH VI, Budapest, 1994.
- Mărginean, Huszarik 2007  
- Fl. Mărginean, P. Huszarik, "Cimitirul medieval timpuriu de la Nădlac- „Lutărie“ (jud. Arad)", *ArhMed*, VI, 2007, p. 17-38.
- Necropolele 2003  
- *Necropolele orașului Alba Iulia - din preistorie în zorii evului mediu. Catalog de expoziție*, Alba Iulia, 2003.
- Popescu 1956  
- D. Popescu, *Cercetări arheologice în Transilvania*, București, Editura Academiei R.P.R., 1956.
- Popescu 1963  
- D. Popescu, "Săpăturile arheologice din R. P. R. în anul 1962", *SCIV*, XIV, 2, 1963, p. 451-466.
- Rusu 1979  
- M. Rusu, "Castrul roman Apulum și cetatea feudală Alba Iulia", *AIIA*, XXII, 1979, p. 47-70.
- Stanojev 1989  
- N. Stanojev, *Nekropole X-XV veka u Voivodini*, Novi Sad, 1989.
- Točík 1968  
- A. Točík, *Altmagyarische Gräberfelder in der Südwestslowakei*, Archaeologica Slovaca- Catalogi, Tomus III, Verlag der Slowakischen Akademie der Wissenschaften, Bratislava, 1968.
- Țiplic, Pinter 2007

- I. M. Țiplic, Z. K. Pinter, "Necropola medieval timpurie de la Orăștie
- Dealul Pemilor X2. 3. Campaniile arheologice din anii 2001-2004",  
*Bruckenthal Acta Musei* II. 1, 2007, p. 153-164.

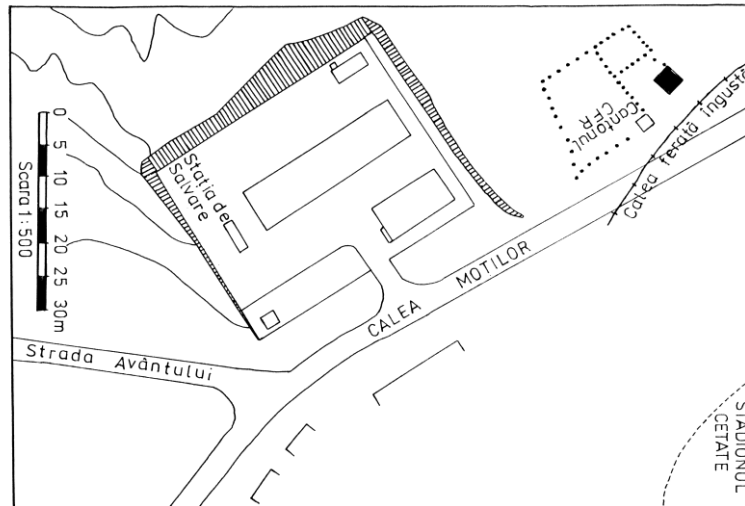


Fig. 1.

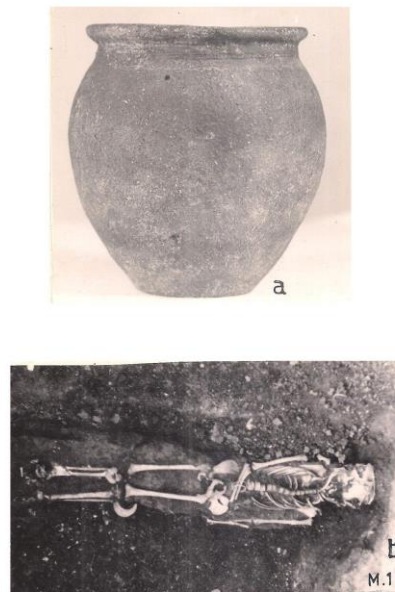


Fig. 2.

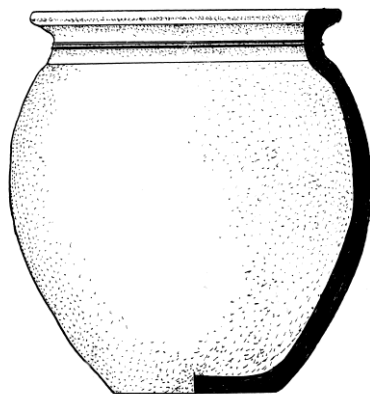


Fig. 3.



Fig. 4.



Fig. 5.

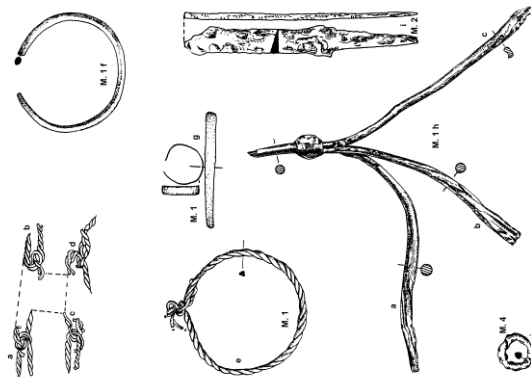


Fig. 6.

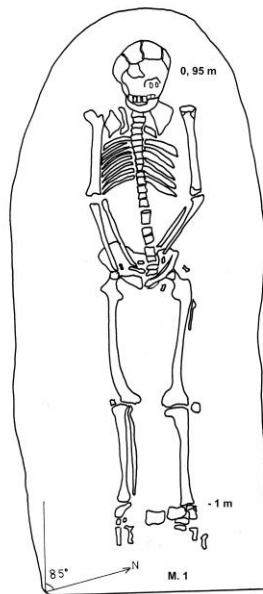


Fig. 7.

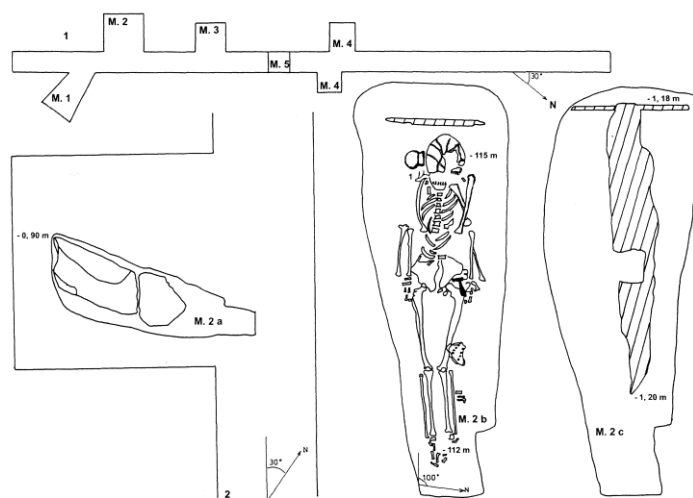


Fig. 8.

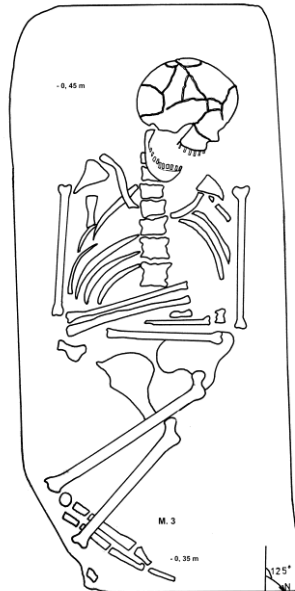


Fig. 9.

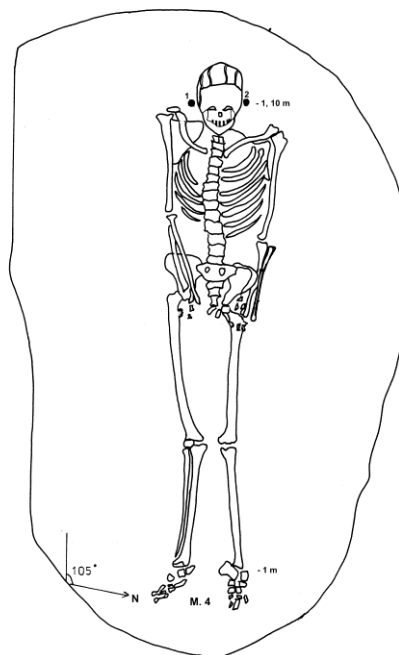


Fig. 10.

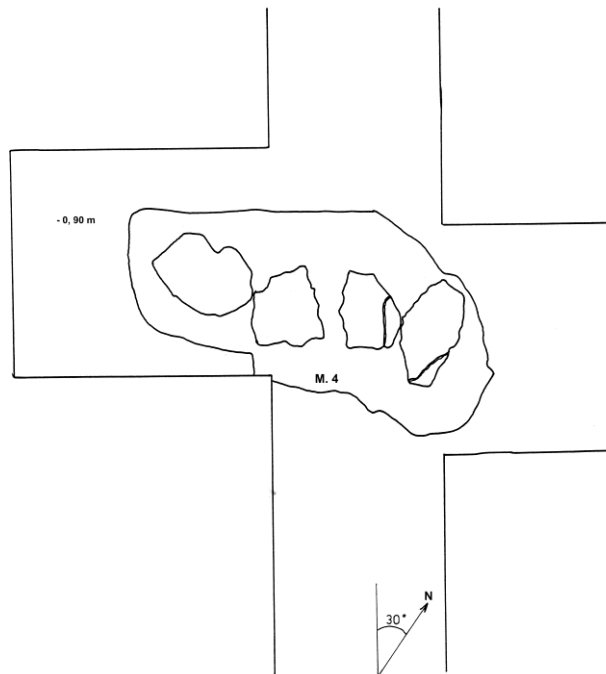


Fig. 11.

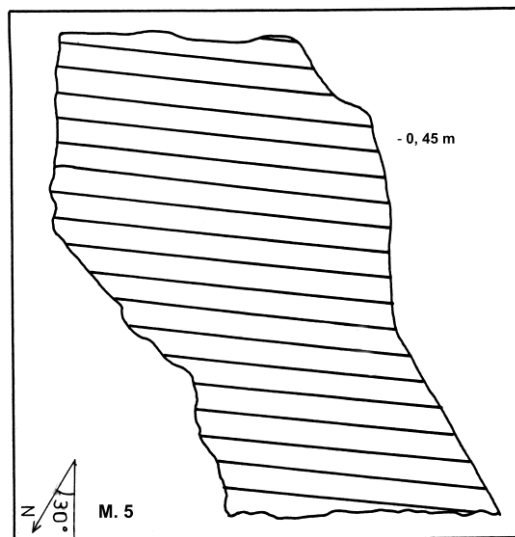


Fig. 12.