

ACTA MVSEI APVLENSIS
APULUM LIV
series *ARCHAEOLOGICA ET ANTHROPOLOGICA*

ARS ARCHAEOLOGICAE
Studii dedicate lui Nikolaus Boroffka la aniversarea a 60
de ani
Studies dedicated to Nikolaus Boroffka on his 60th
birthday

Volum îngrijit de/Edited by:

Horia Ciugudean,
Gabriel Tiberiu Rustoiu
Radu Ota



Editura „ASTRA Museum”

Alba Iulia

2017

Fondator

ION BERCIU

Editor

GABRIEL T. RUSTOIU

Colegiul editorial

RADU ARDEVAN - Universitatea „Babeş-Bolyai”, Cluj-Napoca

NIKOLAUS BOROFFKA - Deutsches Archäologisches Institut, Berlin

DANIEL DUMITRAN - Universitatea „1 Decembrie 1918”, Alba Iulia

NICOLAE GUDEA - Cluj-Napoca

VALER MOGA - Universitatea „1 Decembrie 1918”, Alba Iulia

ZENO KARL PINTER - Universitatea „Lucian Blaga”, Sibiu

MARIUS PORUMB - Institutul de Arheologie și Istoria Artei, Cluj-Napoca

VOLKER WOLLMANN - Obrigheim

Colegiul de redacție

HORIA CIUGUDEAN - director

RADU OTA - secretar de redacție

GEORGE BOUNEGRU - membru

CONSTANTIN INEL - membru

Adresa de corespondență:

MUZEUL NAȚIONAL AL UNIRII

510010 ALBA IULIA

Str. Mihai Viteazul, 12-14

Tel. 0258/813300

Correspondence address:

MUZEUL NAȚIONAL AL UNIRII

RO – 510010 ALBA IULIA

Mihai Viteazul St., 12-14

Tel. (+40) (258) 813300

revista.apulum@yahoo.com

www.mnuai.ro; www.muzeuluniriialba.ro; www.anuarulapulum.ro

© 2017 MUZEUL NAȚIONAL AL UNIRII ALBA IULIA

ISSN – 1013-428X

ISSN – 2247-8701

ACTA MVSEI APVLENSIS

APVLVM

LIV

series *ARCHAEOLOGICA ET ANTHROPOLOGICA*



ALBA IULIA

MMXVII

Tehnoredactare: HORIA CIUGUDEAN, RADU OTA
Traducerea și verificarea textelor în limba engleză: ADINA GOȘA, BRÎNDUȘA
CIUGUDEAN-PANAITE

Textele nepublicate nu se restituie.

Tipărit la **Vertical Graphic SRL** Alba Iulia

S U M A R

CONTENTS – SOMMAIRE – INHALT

TABVLA GRATVLATORIA.....	13
HORIA CIUGUDEAN, GABRIEL TIBERIU RUSTOIU, RADU OTA, Cuvânt înainte/Foreword.....	17
HORIA CIUGUDEAN, <i>Laudatio</i>	20
BIBLIOGRAFIE NIKOLAUS BOROFFKA.....	29

STUDII – STUDIES

GHEORGHE LAZAROVICI, CORNELIA-MAGDA LAZAROVICI, The Role of Salt in the Beginning of the Neolithisation Process in the southern Part of Central Europe and the Balkans <i>Rolul sării în debutul procesului de neolitizare în zona sudică a Europei centrale și a Balcanilor</i>	53
SABIN ADRIAN LUCA, ANA-MARIA PĂPUREANU, GHEORGHE NATEA, Date despre o cataramă de curea realizată din <i>Spondylus Gaederopus Linnaeus</i> , 1758, descoperită la Tărtăria – Gura Luncii – campania 2010 <i>A Belt Buckle made of Spondylus Gederopus Linnaeus, 1758, discovered at Tărtăria – Gura Luncii – the 2010 Campaign</i>	107
SABIN ADRIAN LUCA, TIBERIU BOGDAN SAVA, DORU PĂCEȘILĂ, OANA GAZA, IULIANA STANCIU, GABRIELA SAVA, BIANCA ȘTEFAN, Date radiocarbon din situl arheologic de la Turdaș – Luncă (cercetările preventive ale anului 2011) (I) <i>Radiobarbon Data from Turdaș – Luncă archaeological Site (the preventive Researches from 2011) (I)</i>	137
MIHAELA BLEOANCĂ, Un topor de tip Jászladany descoperit pe raza localității Tibru, com. Cricău (jud. Alba) <i>An Axe of Jászladany-Type discovered at Tibru, Cricău parish, (Alba county)</i>	147
MIHAELA-MARIA BARBU, MARIUS-MIHAI CIUTĂ, Industria litică cioplită eneolitică de la Șeușa - Gorgan (com. Ciugud, jud. Alba) <i>The Copper Age lithic Industry from Șeușa – Gorgan (Ciugud parish, Alba county)</i>	155
CAROL KACSÓ, Necropola tumulară din bronzul târziu de la Bicz (jud.Maramureș, România) <i>Die Spätbronzezeitliche Hügelnekropole von Bicz (Kreis Maramureș, Rumänien)</i>	189
CLAES UHNÉR, SVEND HANSEN, HORIA CIUGUDEAN, GABRIEL BĂLAN, RALUCA BURLACU-TIMOFTE, Structura și demografia	

<p>așezării de la Teleac: o fortificație din Transilvania de la sfârșitul epocii bronzului - începutul epocii fierului <i>Settlement Structure and Demography in Teleac: a Late Bronze Age – Early Iron Age Hillfort in Transylvania</i></p>	211
<p>BIANKA NESSEL, "Leaf shaped" Negatives and their Meaning: a rare Mould Type from the Teleac Hillfort, jud. Alba Transilvania <i>Negativele în formă de frunză și semnificația lor: un tip rar de tipar din fortificația de la Teleac, jud. Alba, Transilvania</i>.....</p>	247
<p>MONICA ȘANDOR-CHICIDEANU, Figurine zoomorfe din bronz și lut din zona lacului Bistreț, jud. Dolj <i>Zoomorphe Figurinen aus Bronze und Ton des Bistret-See Gebietes, Kreis Dolj</i>.....</p>	263
<p>CRISTINEL FÂNTÂNEANU, ADRIAN COSMIN BOLOG, OVIDIU OARGA, O piesă de bronz descoperită la Gâmbaș (mun. Aiud, jud. Alba) <i>A Bronze Object discovered at Gâmbaș (Aiud Municipality, Alba County)</i>.....</p>	281
<p>RADU OTA, ILIE LASCU, GEORGE BOUNEGRU, Un mausoleu descoperit recent și problema existenței unor asemenea construcții la Apulum <i>A recently discovered Mausoleum and the Topic of Existence of some funerary Buildings at Apulum</i>.....</p>	287
<p>FLORIN CIULAVU, Pușculițele romane descoperite la Apulum <i>Roman Money Boxes discovered at Apulum</i>.....</p>	313
<p>RADU OTA, CRISTIAN TITUS FLORESCU, Un altar votiv descoperit în castrul legionar de la Apulum <i>A votive Altar discovered in the legionary Camp of Apulum</i>.....</p>	329
<p>DANIELA CIUGUDEAN, Roman bronze Military Equipment and Harness in the Collections of the Alba Iulia Museum. I. Belt and Baldric Plates <i>Echipament militar roman și piese de harnașament din bronz în colecțiile muzeului din Alba Iulia. I. Aplici de centură și balteus</i>.....</p>	341
<p>CĂLIN COSMA, ADRIAN COSMIN BOLOG, OVIDIU OARGA, Morminte avare recent descoperite la Gâmbaș (jud. Alba) – punct "Ogoarele de jos" <i>Neu entdeckte awarische Gräber in Gâmbaș (Kreis Alba) – Standort "Ogoarele de jos"</i>.....</p>	409

RESTAURARE – CONSERVARE – INVESTIGAȚII
RESTORATION – CONSERVATION – INVESTIGATIONS

- DAN ANGHEL, Aspecte ale restaurării materialului arheologic descoperit la Alba Iulia - Recea
Restoration Aspects of the archaeological Material discovered in Alba Iulia – Recea..... 435
- SORIN ȘERBAN, Restaurarea unui vas de mari dimensiuni aparținând culturii Wietenberg
The Restoration of a Wietenberg big Pot..... 451

RECENZII ȘI NOTE DE LECTURĂ
REVIEWS AND READER'S NOTES

- ZENO KARL PINTER, Mihai Bărbulescu, *Arheologia azi, în România*, Editura Idea Design & Print, Cluj, 2016, 224 pagini, cu o prefață de Aurel Codoban..... 459
- VIORICA SUCIU, Valentin Dolfi, *Repertoriul descoperirilor monetare de pe teritoriul județului Vâlcea*, Societatea Numismatică Română, București, 2016, 157 p..... 464
- RADU OTA, (Editors: Oana Tutilă, Nicolae Cătălin Rișcuța, Iosif Vasile Ferencz), *Archaeological Small Finds and their Significance. Proceedings of the Symposium on Games and Toys*, Cluj-Napoca, Editura Mega, 2016, 130 pagini, 57 figuri, 2 planșe..... 467
- RADU CIOBANU, Robert Bedon, Hélène Maveraud-Tardiveau (edit.), *Présence des divinités et des cultes dans les villes et les agglomérations secondaires de la Gaule romaine et des régions voisines, Caesarodunum XVII-XLVIII*, Limoges, 2016, 591 pag, cu ilustrații și grafice alb-negru..... 470
- Lista autorilor..... 473

ACTA MUSEI APVLENSIS LIV

ARS ARCHAEOLOGICAE

***Studii dedicate lui Nikolaus Boroffka la aniversarea
a 60 de ani***

***Studies dedicated to Nikolaus Boroffka on his 60th
birthday***

Volum îngrijit de/Edited by:

Horia Ciugudean,
Gabriel Tiberiu Rustoiu
Radu Ota



Editura „ASTRA Museum”

Alba Iulia

2017



Nikolaus Boroffka

NECROPOLA TUMULARĂ DIN BRONZUL TÂRZIU DE LA BICAZ (JUD. MARAMUREȘ, ROMÂNIA)

Carol KACSÓ
Muzeul Județean de Istorie și Arheologie Baia Mare

Cuvinte cheie: Bicz, necropolă tumulară, depozit de bronzuri, Bronz târziu, grupul Lăpuș.

Schlüssselwörter: Bicz, Hügelnekropole, Bronzedepot, Spätbronzezeit, Lăpuș-Gruppe.

Cu prilejul unor cercetări de suprafață pe care le-am efectuat, la mijlocul anilor 1970, în Depresiunea Sălajului¹, am remarcat prezența unui număr relativ mare de movile artificiale, unele de dimensiuni foarte mari, la aproximativ 2 km sud-est de localitatea Bicz (jud. Maramureș), în locul numit *Togul Nemților*, o culme prelungă, domoală, cu o orientare est-vest, folosită atunci, ca și în prezent drept pășune, precum și în pădurea aflată în imediata vecinătate nord-vestică a acestui punct, cunoscută de localnici și sub denumirea de *Pădurea Holmuri* (Fig. 1, 1; 2).

Pe movile și în împrejurimile lor nu am găsit niciun fel de artefacte, astfel că îmi lipseau indiciile care să permită încadrarea lor culturală și cronologică, era însă evident că ele aparțineau unei întinse necropole. Am înregistrat în cursul primelor cercetări de la Bicz 31 de tumuli de mărimi diferite, unii cu diametrele de peste 60 m și înălțimile maxime în jurul a 8 m, alții mai mici, cu diametrele de cca 20 m și înălțimile de 1-1,5 m (Fig. 3-12). Am apreciat că numărul real al tumulilor necropolei de la Bicz era, eventual, mai mare decât cel înregistrat, existând posibilitatea ca unii dintre ei să nu fi fost observați din cauza vegetației abundente care acoperea suprafața lor. Am mai constatat că la marginea unuia dintre tumulii din pădure a fost săpată o groapă de către localnici (?), foarte probabil cu intenția de a afla conținutul său. Am documentat fotografic o bună parte a movilelor și am cartat, cu sprijinul Oficiului cartografic al Ocolului Silvic Ulmeni, necropola (Fig. 13).

În toamna anului 1977, la aproximativ 400 m nord-est de locul de amplasare a tumulilor, în punctul de hotar *Valea Unghiului* (Fig. 1, 2), a fost

¹ Depresiunea Sălajului, unul dintre sectoarele cele mai largi și mai netezite ale Platformei colinare Sălăjene, este o subunitate geografică bine individualizată, străbătută de râul Sălaj, care se află în prelungirea nord-estică a Depresiunii Silvaniei; fiind limitată la est de Dealurile Sălajului, iar la vest de Masivul Codrului (punctul cel mai înalt – Vârful Lespezile [580 m]), vezi Mihăilescu 1966, p. 101; Posea *et alii* 1980, p. 42.

descoperit un depozit de bronzuri format din aproape 500 de piese, majoritatea turte întregi sau fragmentare, în greutate totală de aproape 215 kg, iar în primăvara anului 1978, doar la 40 m nord-est de locul în care au fost găsite bronzurile în anul precedent, a ieșit la iveală un al doilea depozit de bronzuri format din peste 730 de piese, majoritatea de asemenea turte, în greutate totală de peste 156 kg. Ulterior, în același punct au mai apărut la suprafață alte două fragmente de turte de bronz. Cele două depozite aparțin aceleiași faze cronologice, și anume fazei Bronz târziu 3. Pot fi totuși stabilite anumite diferențe în timp între momentele în care ele au fost depuse, depozitul Bicaz I fiind primul care a ajuns în pământ².

Depozitele de bronzuri, dar și necropola tumulară au intrat și în atenția *mass-media*, atât în presa scrisă, cât și în cea vorbită apărând mai multe reportaje, în care erau scoase în evidență mai ales așa-numitele aspecte de senzațional ale descoperirilor. Erau vehiculate și diferite teorii, unele pure fantezii, în legătură cu ele. În euforia de moment, conducerea muzeului din Baia Mare, în a cărei rază de activitate se afla și teritoriul comunei Bicaz, mi-a cerut să întreprind o săpătură în necropolă, menită să demonstreze deosebita sa importanță „pentru istoria autohtonilor traci”. Deși convins că muzeul nu dispunea de mijloacele financiare pentru o cercetare arheologică în necropolă care să aibă o finalitate și că nu exista la fața locului forță de muncă suficientă pentru efectuarea lucrărilor, am început, în luna august 1978, săpăturile la Bicaz, în speranța că voi putea lămuri măcar problemele apartenenței culturale și a datării necropolei.

Am ales pentru cercetare unul dintre cei doi tumuli aflați la periferia estică a necropolei (**Fig. 14, 1**), tumulul 1 (T. 1). Era de la început evident pentru mine că într-o singură campanie nu va fi posibilă investigarea completă a tumulului, iar din acest motiv am hotărât ca, într-o primă etapă, să decopertez doar o singură porțiune din movilă, sperând să obțin și în acest fel date despre structura sa. Șanțul de control cu direcția nord-sud a fost trasat de la centrul estimat al tumulului până în marginea acestuia. El a fost extins apoi înspre vest, dimensiunea sa finală fiind de 10/35 m (**Fig. 14, 2**). Cu excepția marginilor tumulului, nu s-a ajuns până la pământul neumblat și nu a fost atins același nivel pe toată extinderea suprafeței cercetate.

Rezultatele obținute în campania din 1978 de la Bicaz, care s-a prelungit până în luna octombrie, nu au fost total concludente. S-au putut preciza totuși unele dintre elementele de construcție ale obiectivului cercetat. Tumulul a fost

² Depozitele nu sunt încă în totalitate publicate. O primă informare cu privire la condițiile de descoperire și conținutul lor au fost publicate, din păcate cu unele omisiuni în privința numărului și tipurilor de piese, deja în 1980 (vezi Kacsó 1980a). Există totuși o listă cu întregul conținut al depozitelor, precum și informații cu privire la studiile în care au fost abordate aceste descoperiri sau/și au fost publicate piese din alcătuirea lor (vezi Kacsó 2015a, p. 251-255).

ridicat în două etape. În prima etapă s-a construit o movilă cu înălțimea în centru de 1 m, în mijlocul căreia s-a practicat o groapă de foarte mari dimensiuni, a cărei adâncime nu a putut fi stabilită, deși săpăturile pe care le-am efectuat au ajuns până la -5,30 m, măsurată de la punctul cel mai înalt al tumulului. În groapă s-au găsit doar foarte puține fragmente ceramice, iar în porțiunea cercetată din movila mică nu s-a descoperit niciun fel de inventar arheologic. În marginea sudică a acestei movile se afla o vatră întinsă pe o suprafață destul de mare, amenajată direct pe solul antic, având în partea superioară un strat de cărbune cu o grosime de 2-3 cm (**Fig. 14, 3**), în care era prezentă o cantitate foarte mare de oase incinerate de animale. Amestecate cu oasele de animale, au fost găsite aici și câteva psalii fragmentare din corn de cerb, puternic calcinate. Etapa a doua de construcție a tumulului a constat din acoperirea movilei mici și a depunerii aflate la marginea ei cu o manta de pământ, în care au apărut sporadic fragmente ceramice. Nu au fost descoperite oseminte umane, însă este posibil ca ele să se afle în partea necercetată a tumulului, mult mai mare ca extindere și volum decât partea cercetată prin săpături.

În vara anului 1978, tot în punctul *Togul Nemților*, la cca 200 m sud-est de tumulul investigat (**Fig. 1, 3**), am găsit la suprafață numeroase fragmente ceramice, dintre care unele provin de la vase pântecoase înalte, cu marginea lată, decorată cu caneluri³. Nu am putut stabili cu certitudine caracterul obiectivului din care provin aceste fragmente, nu am găsit însă nici indicii care să permită atribuirea acestuia necropolei tumulare. Am considerat acest loc de descoperire ca fiind diferit de cel pe care este plasată necropola și l-am definit drept punctul *Togul Nemților II*, în timp ce terenul pe care se află tumulii l-am denumit punctul *Togul Nemților I*⁴.

Am sperat că în anul 1979 se va putea relua cercetarea tumulului de la Bicaz. Din păcate, nu au fost găsite mijloacele financiare necesare noilor săpături nici în acel an și nici în anii următori. Tumulul s-a păstrat în condiții destul de bune până în prezent, doar suprafața cercetată este acoperită cu arbuști tineri și pereții săpăturii sunt în parte prăbușiți (**Fig. 14, 4**).

Cercetarea monumentelor epocii bronzului aflate în raza localității Bicaz a continuat și anii următori, în special prin periegeze, dar și prin săpături de mai mică întindere. La sud de localitate și la vest de necropola tumulară, pe o terasă cu o ușoară înclinație sudică, în punctul *Igoaie* se află o bogată așezare Suciului de Sus (**Fig. 1, 4**), sondată în anul 1990⁵. Alte așezări din Bronzul târziu, apropiate de locul în care este plasată necropola tumulară, se găsesc pe teritoriul localității

³ Kacsó 2003, p. 108, pl. II, 1-4.

⁴ Vezi și Kacsó 2003, p. 135, nr. 15-16.

⁵ Idem 2005. Săpăturile au fost efectuate de către I. Stanciu.

învecinate Oarța de Sus, în punctele *Oul Făgetului* (**Fig. 1, 5**), *Mânzata, Costișa* și *Citere* (**Fig. 1, 6**) și *Făget* (**Fig. 1, 7**)⁶.

Rezultatele preliminare obținute prin săpăturile efectuate în necropola de la Bicaz au fost prezentate în mai multe lucrări⁷, fără a fi publicate și artefactele găsite cu acest prilej.

În anul 2016 a fost reluată cercetarea necropolei tumulare de la Bicaz prin colaborarea Muzeului Județean de Istorie și Arheologie Maramureș din Baia Mare cu Institut für Vor- und Frühgeschichtliche Archäologie und Provinzialrömische Archäologie, Department für Kulturwissenschaften und Altertumskunde der Ludwig-Maximilians-Universität München (Germania). Proiectul de cercetare nu și-a propus efectuarea de săpături în necropolă, numai măsurători și prospectarea geofizică a unor tumuli, precum și realizarea unei documentații prin fotografie aeriană a necropolei⁸. Într-un viitor apropiat nu se întrevede deci posibilitatea ca tumulul din necropolă deja parțial cercetat să fie integral săpat, astfel că în continuare va lipsi o imagine de ansamblu asupra sistemului său de construcție și asupra inventarului său.

În afară de completarea informațiilor cu privire la istoricul cercetării necropolei de la Bicaz și de republicarea datelor sumare obținute în legătură cu structura singurului tumul în care au fost efectuate săpături, mi-am propus ca în această comunicare să pun la dispoziția celor interesați materialele scoase la lumină în campania din 1978. Pe baza acestora se pot trage concluzii pertinente asupra apartenenței culturale și a încadrării cronologice a necropolei tumulare.

Majoritatea fragmentelor ceramice descoperite provine de la vase de mari dimensiuni, cu marginea lată, gâtul înalt și corpul pântecos, de culoare neagră în exterior, roșie, gălbuie sau cenușie în interior (**Fig. 15-16**). Cele mai multe dintre ele sunt decorate cu caneluri late, de obicei orizontale pe gât și curbilunii pe pânțece. Au apărut însă și două fragmente, unul fiind o parte de margine, celălalt o parte de gât și pânțece, ce provin, probabil, de la vase diferite, primul fiind decorat cu creștături pe bordură și cu un motiv excizat de „dinți de lupi” pe fața superioară (**Fig. 16, 3**), al doilea cu o bandă de trei linii incizate care mărginește un motiv excizat, doar parțial păstrat, imposibil de reconstituit (**Fig. 16, 5**).

Dintre celelalte forme de vas identificate, bine reprezentate la Bicaz sunt oalele, printre care și una cu marginea înălțată (**Fig. 17, 1-2, 4**). Alte forme ceramice din inventarul tumulului sunt vasul cu gâtul înălțat, prevăzut cu torți (**Fig. 17, 3**), vasul cu marginea dreaptă, răsfrântă mult în exterior (**Fig. 17, 5**),

⁶ Kacsó 2015a, p. 436-437. Pe raza localităților Bicaz și Oarța de Sus, dar și pe raza localităților învecinate se găsesc numeroase alte obiective din epoca bronzului, inclusiv din Bronzul târziu, locuirea zonei fiind intensă începând cu Bronzul mijlociu. Vezi Kacsó 2015a, *passim*.

⁷ Kacsó 1980b, p. 38, nr. 7a; idem 2003, p. 125-126; idem 2013, p. 73; idem 2015a, p. 250-251.

⁸ Șef de proiect prof. dr. Carola Metzner-Nebelsick.

vasul cu marginea fațetată și corpul bombat (**Fig. 17, 6**), capacul decorat cu o nervură circulară, plasată aproape de margine (**Fig. 17, 8**), strachina cu marginea lată și rășfrântă în exterior, decorată cu o canelură circulară pe fața superioară a marginii, cu striuri și un motiv reliefat semicircular pe corp (**Fig. 17, 12**). Au fost găsite și un fragment de vas puternic bombat, cu pereții subțiri, decorați cu caneluri oblice (**Fig. 17, 7**), precum și trei fragmente de fund de vas (**Fig. 17, 9-11**).

Dintre fragmentele ceramice descoperite în tumulul 1 de la Bicaz, cele mai semnificative, de altfel și cele mai numeroase sunt cele ce provin de la vasele pântecoase înalte, de culoare neagră în exterior, roșiatică, gălbuie sau cenușie în interior. Vasele de acest fel sunt caracteristice mai multor aspecte culturale, grupului Lăpuș, culturilor Gáva, Kyjatice etc. Ele sunt prevăzute de obicei cu proeminențe hipertrofiate, masive sau goale în interior. Proeminențe de acest fel lipsesc deocamdată de la Bicaz, ele fiind însă prezente în așezarea de la Oarța de Sus-*Oul Făgetului*, aflată doar la foarte mică distanță de necropolă⁹. Prototipul acestor vase se găsește, fără îndoială, în ceramica culturii Suci de Sus¹⁰. Răspândirea, datarea și semnificația vaselor canelate, prevăzute cu proeminențe hipertrofiate sunt recent discutate de către Carola Metzner-Nebelsick¹¹.

La Bicaz au apărut și două fragmente de vase pântecoase înalte, dublu colorate, decorate cu motive excizate-incizate. Astfel de vase au mai fost găsite doar în tumulii fazei a doua a necropolei de la Lăpuș¹².

Toate celelalte forme de vas identificate la Bicaz au corespondente în ceramica din necropola tumulară de la Lăpuș. Este întrucâtva surprinzătoare prezența redusă la Bicaz a ceramicii striate, care este majoritară în ambele faze ale necropolei de la Lăpuș, dar și într-o bună parte a așezărilor din Bronzul târziu, inclusiv în cele aflate în raza localităților Bicaz și Oarța de Sus.

Cele șase fragmente de psalii din corn de cerb găsite pe vatra din marginea tumulului sunt, după cum am menționat (*vezi supra*), puternic calcinate. Toate au formă de bară: 1. fragment din partea mediană a psaliei, cu urma unei perforații, decorat cu două registre de linii verticale alăturate, înscrise între linii circulare orizontale, lung. păstrată 3,3 cm, diam. 1,3 cm (**Fig. 18, 1**). 2. capăt de psalie cu o perforație circulară, ușor curbat, decorat cu trei registre de linii verticale alăturate, înscrise între linii circulare orizontale, lung. păstrată 3 cm, diam. 0,8 cm (**Fig. 18, 2**). 3. așchie din partea mediană a psaliei, decorată cu un motiv în formă de „dinti de lup” dispus vertical (**Fig. 18, 3**). 4. capăt de psalie

⁹ Material inedit în colecția muzeului din Baia Mare.

¹⁰ Kacsó 2015b, p. 127-128.

¹¹ Metzner-Nebelsick 2012.

¹² Kacsó 2001, p. 235, fig. 11. Este de notat că vasele pântecoase înalte din faza Lăpuș I sunt de culoare maronie sau cenușiu-maronie.

ușor curbat, decorat cu patru registre formate din câte două rânduri de mici triunghiuri alăturate, prin care se menajează un spațiu în zig-zag, dintre care trei au duct oblic și unul orizontal, lung. păstrată 5,5 cm, diam. 1,2 cm (**Fig. 18, 4**). 5. capăt de psalie ușor curbat, decorat cu trei registre oblice de triunghiuri alăturate, înscrise între linii circulare, lung. păstrată 4,5 cm, diam. 0,7 cm (**Fig. 18, 5**). 6. capăt de psalie cu o perforație circulară cu diametru mai mare, care intersectează o perforație asemănătoare cu diametru mai mic, deasupra acestora fiind vizibile urmele altei perforații; decorat cu două registre de linii verticale alăturate, înscrise între linii orizontale care sunt trasate doar pe o parte din circumferința piesei, lung. păstrată 2,6 cm, diam. 1,3 cm (**Fig. 18, 6**).

Fragmente de psalii din corn identice au fost descoperite la Lăpuș, în tumulul B, respectiv în tumulul 21¹³. În ambele contexte, fragmentele au ieșit la iveală pe vetre, amestecate cu cantități mari de oase incinerate de animale, inclusiv de cai. Piesele din tumulul B sunt de foarte mici dimensiuni și sunt neornamentate, în timp ce cele din tumulul 21 sunt decorate cu motive geometrice, în parte diferite de cele sesizate la Bicaz. Remarc că decorul geometric pe psaliile în formă de bară este larg răspândit, el fiind întâlnit și în descoperirile de la Troia¹⁴.

Psaliile din corn și os ale epocii bronzului descoperite pe teritoriul României au făcut obiectul mai multor studii publicate recent, toate bazate și pe o bogată literatură¹⁵. Din acest motiv nu găsesc necesară aici o discuție mai amplă cu privire la descoperirile de acest fel de la Bicaz și Lăpuș. Atrag doar atenția că prezența pe vetrele de incinerare la un loc a osemintelor de cai și a psaliilor indică faptul că animalele au fost sacrificate purtând harnașamentul pe ele. De altfel, în tumulul B de la Lăpuș au fost descoperiți și nasturi, dintre care unii prevăzuți cu un peduncul ascuțit¹⁶, care împodobeau curelele din piele ale harnașamentului.

În afara asemănărilor evidente dintre elementele de inventar ale necropolelor tumulare de la Bicaz și Lăpuș, similitudini se constată și în privința amplasării diferitelor obiective contemporane cu aceste necropole. Și la Lăpuș există mai multe așezări, ce se află la mică distanță de necropolă, precum și două depozite de bronzuri, care au fost depuse în apropierea terenului pe care au fost edificați tumulii. Este de observat că și la Suciul de Sus, la poalele terasei *Troian*, foarte aproape de locul în care a funcționat o necropolă tumulară, se afla o așezare contemporană cu aceasta, distrusă în bună parte de râul Suciul¹⁷.

¹³ Kacsó 1981, p. 84; idem 2011, p. 217, pl. 22, 3-4.

¹⁴ Korfmann, Zidarov 2006, p. 678, fig. 1, 1.

¹⁵ Ailincăi, Mihail 2010; Motzoi-Chicideanu *et alii* 2012; Diaconu *et alii* 2014.

¹⁶ Kacsó 2001, fig. 26, HB 1-11.

¹⁷ Idem 1993, p. 29-32.

Deși elementele de construcție ale tumulului cercetat din necropola de la Bicaz sunt diferite de cele puse în evidență la Lăpuș, se poate admite că această necropolă, ca și cele de la Lăpuș și Suci de Sus-*Troian*, aparține aceluiași aspect cultural, și anume grupului Lăpuș. Deocamdată nu avem date cu privire la durata în timp a necropolei de la Bicaz. Tumulul cercetat aici se încadrează, la fel ca și depozitele de bronzuri Bicaz I și II, în faza Bronz târziu 3. Este posibil însă, la fel ca și la Lăpuș, să existe și aici o fază mai veche, care datează din faza Bronz târziu 2. De altfel, în așezarea apropiată, deja menționată de la Oarța de Sus-*Oul Făgetului* au fost evidențiate trei straturi de locuire, cel care aparține culturii Suci de Sus fiind suprapus de straturile Lăpuș I și Lăpuș II.

*

Cu ocazia unei vizite efectuate în august 2009, împreună cu Gábor V. Szabó și un grup de studenți de la Universitatea ELTE Budapesta, în imediata apropiere a unuia dintre tumulii de la Bicaz a fost găsită la suprafață o lamă de silex de culoare maroniu-cenușie, lung. 3,3 cm, lăț. 1,8 cm (**Fig. 18, 7**), pe care am apreciat-o ca aflată, foarte probabil, în poziție secundară¹⁸.

În toamna anului 2014, la o nouă vizită la necropola tumulară de la Bicaz, efectuată împreună cu Carola Metzner-Nebelsick, în șanțul drumului pietruit, recent construit în apropiere de tumuli, prin care se face legătura cu Mănăstirea cu hramul Maria Magdalena, ridicată la hotarul dintre localitățile Bicaz și Oarța de Sus, am găsit încă o lamă de silex de culoare maronie închisă, care are marginile ușor zimțuite și este mai precis retușată decât cea descoperită anterior, lung. 4,6 cm, lăț. 2,2 cm (**Fig. 18, 8**). Am încercat, fără succes, să găsim și alte urme arheologice în apropiere. Este posibil ca și cea de a doua lamă să fi apărut tot în poziție secundară.

*

În Sălaj, zonă colinară căreia îi aparține geografic Depresiunea Sălajului, au fost identificate mai multe necropole sau grupuri tumulare din diferite perioade, inclusiv din epoca bronzului, o parte a lor fiind amplasată, la fel ca și cea de la Bicaz, pe culmi de deal. La obiectivele deja catalogate¹⁹ trebuie adăugat și grupul tumular de la Cristur-Crișeni, aflat tot pe o culme, foarte aproape de Drumul Județean 108 D, format din cel puțin trei movile de mari dimensiuni (**Fig. 19**). Până la efectuarea unor săpături, încadrarea lor culturală și cronologică rămâne incertă.

¹⁸ Idem 2015a, p. 251.

¹⁹ Vezi Pop, Csók 2011; idem 2012.

DIE SPÄTBRONZEZEITLICHE HÜGELNEKROPOLE VON BICAZ (KREIS MARAMUREŞ, RUMÄNIEN)

ZUSAMMENFASSUNG

Die Tumuli von Bicaz erstrecken sich auf einer milden, länglichen Anhöhe, in ost-westlicher Richtung, sowie auch in den benachbarten, teils bewaldeten, teils als Weidegründe benutzten Zone, an der *Togul Nemţilor* und *Pădurea Holmuri* genannten Stellen. Es wurden 31 Tumuli registriert, manche von beeindruckenden Dimensionen, die über 8 m hoch sind und einen über 60 m großen Durchmesser haben. Ihre Anzahl ist aber sehr wahrscheinlich größer.

1978 habe ich in einem der Hügel eine Kontrollgrabung durchgeführt. Die erhaltenen Ergebnisse sind nicht völlig konkludent; es wurden trotzdem manche Konstruktionselemente des Denkmals präzisiert. Der Tumulus wurde in zwei Etappen errichtet. In der ersten Etappe wurde ein kleiner Hügel mit 1 m Höhe aufgebaut. In der Mitte dieses Hügels wurde eine riesige Grube eingetieft, deren genaue Tiefe konnte nicht festgestellt werden, trotz der Tatsache, dass unsere Grabung bis -5,30 m fortsetzte. In der Grube wurden nur wenige Scherben entdeckt. Solche Funde fehlen aber aus dem erforschten Teil des kleinen Hügels. An seinem südlichen Rand befand sich ein Verbrennungsplatz mit einer großen Menge von kalzinierten, tierischen Knochen. Hier wurden auch verzierte Geweihtrensenfragmente, ähnlich jenen von Lăpuş, entdeckt. In der zweiten Aufbauetappe des Tumulus wurde mit einem Lehmmantel der kleine Hügel und der Verbrennungsplatz bedeckt. In diesem Mantel kamen noch sporadisch Keramikfragmente vor. Menschliche Knochen erschienen gar nicht, es ist aber möglich, dass sie in den noch nicht gegrabenen Teilen des Tumulus anwesend sind. Die entdeckten, schwarz-rot farbigen Keramikfragmente, die mit Kanneluren oder Kerbschnittmotiven verziert sind, weisen auf eine chronologische Einordnung des Tumulus in eine mit der zweiten Phase der Nekropole von Lăpuş synchronisierte Etappe hin, und zwar in die Phase Spätbronzezeit 3 (*ältere Urnenfelderzeit*).

In der Nähe der Hügel kamen zwei Bronzedepts vor. Diese sind die größten, die bis jetzt im Norden, Nordwesten Siebenbürgens entdeckt wurden. Sie wiegen gemeinsam fast 1000 Kilo. Beide datieren ebenfalls in die Phase Spätbronzezeit 3.

ABBILDUNGSVERZEICHNIS

Abb. 1. Spätbronzezeitliche Fundstellen in Bicaz und Oarţa de Sus. 1. *Togul Nemţilor I*-Hügelnekropole. 2. *Valea Unghiului*-Bronzedepts. 3. *Togul Nemţilor II*-Siedlung (?). 4. *Igoaie*-Siedlung. 5. *Oul Făgetului*-Siedlung. 6. *Mânzata, Costişa, Citere*-Siedlung. 7. *Făget*-Siedlung.

Abb. 2. *Bicaz-Togul Nemţilor I*. Hügelnekropole. Satellitenaufnahme (nach Google Maps).

Abb. 3. *Bicaz-Togul Nemţilor I*. Hügelnekropole (Foto C. Kacsó).

Abb. 4. *Bicaz-Togul Nemţilor I*. Hügelnekropole (Foto C. Kacsó).

Abb. 5. *Bicaz-Togul Nemţilor I*. Hügelnekropole (Foto C. Kacsó).

- Abb. 6. Bicaz-Togul Nemților I/Pădurea Holmuri. Hügelnekropole (Foto C. Kacsó).
 Abb. 7. Bicaz-Togul Nemților I/Pădurea Holmuri. Hügelnekropole (Foto C. Kacsó).
 Abb. 8. Bicaz-Togul Nemților I/Pădurea Holmuri. Hügelnekropole (Foto C. Kacsó).
 Abb. 9. Bicaz-Togul Nemților I/Pădurea Holmuri. Hügelnekropole (Foto C. Kacsó).
 Abb. 10. Bicaz-Togul Nemților I/Pădurea Holmuri. Hügelnekropole (Foto C. Kacsó).
 Abb. 11. Bicaz-Togul Nemților I/Pădurea Holmuri. Hügelnekropole (Foto C. Kacsó).
 Abb. 12. Bicaz-Togul Nemților I/Pădurea Holmuri. Hügelnekropole (Foto C. Kacsó).
 Abb. 13. Bicaz-Togul Nemților I/Pădurea Holmuri. Plan der Hügelnekropole.
 Abb. 14. Bicaz-Togul Nemților I. Hügel 1 (Foto C. Kacsó).
 Abb. 15. Bicaz-Togul Nemților I. Hügel 1. Keramik (Zeichnungen G. Moldovan).
 Abb. 16. Bicaz-Togul Nemților I. Hügel 1. Keramik (Zeichnungen G. Moldovan).
 Abb. 17. Bicaz-Togul Nemților I. Hügel 1. Keramik (Zeichnungen G. Moldovan).
 Abb. 18. Bicaz-Togul Nemților I. 1-6. Hügel 1. Geweihtrensenfragmente (Zeichnungen G. Moldovan). 7-8. Silexklingen, Surveyfunde (Zeichnungen, Foto Z. Șomcutean).
 Abb. 19. Cristur-Crișeni. Hügelgruppe (foto C. Kacsó).

Bibliografie:

- Ailincăi, Mihail 2010 - S. C. Ailincăi, F. Mihail, „Psalii din corn descoperite în așezări ale culturii Babadag din nordul Dobrogei”, *Studii de Preistorie*, 7, 2010, p. 189-200.
- Diaconu et alii 2014 - V. Diaconu, A. Adamescu, D. Calistru, „Piese de harnașament din Bronzul târziu. Despre două psalii de corn din Moldova”, *ArhMold*, XXXVII, 2014, p. 219-227.
- Kacsó 1980a - C. Kacsó, „Date preliminare cu privire la descoperirile de bronzuri de la Bicaz (jud. Maramureș)”, *SCIVA*, 31, 1980, p. 295-303.
- Kacsó 1980b - C. Kacsó, „Descoperiri din epoca bronzului în Depresiunea Sălajului”, *ActaMP*, IV, 1980, p. 37-46.
- Kacsó 1981 - C. Kacsó, *Necropola tumulară de la Lăpuș*, 1981 (teză de doctorat nepublicată).
- Kacsó 1993 - C. Kacsó, „Contribuții la cunoașterea Bronzului târziu din nordul Transilvaniei. Cercetările de la Suciu de Sus și Groșii Țibleșului”, *Revista Bistriței*, VII, 1993, p. 29-49.
- Kacsó 2001 - C. Kacsó, „Zur chronologischen und kulturellen Stellung des Hügelgräberfeldes von Lăpuș”, C. Kacsó (ed.), *Der nordkarpatische Raum in der Bronzezeit. Symposium Baia Mare 7.-10. Oktober 1998*, Bibliotheca Marmatia, 1, Baia Mare, 2001, p. 231-278.
- Kacsó 2003 - C. Kacsó, „Noi descoperiri Suciu de Sus și Lăpuș în nordul Transilvaniei”, *Marmatia*, 7/1, 2003, p. 105-181.
- Kacsó 2005 - C. Kacsó, „Contribuții la cunoașterea Bronzului târziu din nordul Transilvaniei. Cercetările de la Bicaz-Igoaie”, *Revista Bistriței*, XIX, 2005, p. 51-70.

- Kacsó 2011 - C. Kacsó, „Die Hügelnekropole von Lăpuș. Eine zusammenfassende Einleitung”, S. Berecki, R. Németh, B. Rezi (eds.), *Bronze Age Rites and Rituals. Proceedings of the International Colloquium from Târgu Mureș, 8-10 October 2010*, Bibliotheca Musei Marisiensis Archaeologica, IV, Târgu Mureș, 2011, p. 213-243.
- Kacsó 2013 - C. Kacsó, „Spätbronzezeitliche Brandbestattungen im Norden Siebenbürgens“, M. Lochner, F. Ruppenstein (ed.), *Brandbestattungen von der mittleren Donau bis zur Ägäis zwischen 1300 und 750 v. Chr. Akten des Internationalen Symposiums an der Österreichischen Akademie der Wissenschaften in Wien, 11.-12. Februar 2010*, Wien, p. 63-78.
- Kacsó 2015a - C. Kacsó, *Repertoriul arheologic al județului Maramureș, Volumul I, Ed. a II-a, revăzută și adăugită*, Baia Mare, 2015.
- Kacsó 2015b - C. Kacsó, „Contribuții la cunoașterea Bronzului târziu din nordul Transilvaniei. Obiective și descoperiri de la Lăpuș-Podul Hotarului”, *Terra Sebus*, 7, 2015, p. 123-148.
- Korfmann, Zidarov 2006 - M. Korfmann, P. Zidarov, „Trensenknebel in Troia”, H.-P. Wotzka (ed.), *Grundlegungen. Beiträge zur europäischen und afrikanischen Archäologie für Manfred K. H. Eggert*, Tübingen, 2006, p. 677-690.
- Metzner-Nebelsick 2012 - C. Metzner-Nebelsick, „Channelled pottery in Transylvania and beyond – ritual and chronological aspects”, L. Marta (ed.), *The Gáva Culture in the Tisa Plain and Transylvania. Symposium Satu Mare 17-18 June 2011, Satu Mare Studii și Comunicări Seria Arheologie*, XXVIII/I, 2012, p. 65-81.
- Mihăilescu 1966 - V. Mihăilescu, *Dealurile și cîmpiile României. Studiu de geografie a reliefului*, București, 1966.
- Motzoi-Chicideanu et alii 2012 - I. Moțoi-Chicideanu, S. Matei, D. Măgureanu, „O piesă de harnașament din epoca bronzului descoperită la Cărlomânești-Cetățuia”, *Mousaios*, XVII, 2012, p. 47-63.
- Pop, Csók 2011 - H. Pop, Zs. Csók, „Necropola tumulară de la Șimleu Silvaniei-județul Sălaj”, *ActaMP*, XXXIII, 2011, p. 87-98.
- Pop, Csók 2012 - H. Pop, Zs. Csók, „The tumuli necropolis from Șimleu Silvaniei”, S. Berecki (ed.), *Iron Age rites and Rituals in the Carpathian Basin. Proceedings of the International Colloquium from Târgu Mureș 7-9 October 2011, Bibliotheca Musei Marisiensis Archaeologica*, V, Târgu Mureș, p. 493-502.
- Posea et alii 1980 - Gr. Posea, C. Moldovan, A. Posea, *Județul Maramureș, Colecția Județele patriei*, București, 1980.



Fig. 1.



Fig. 2.



Fig. 3.



Fig. 4.



Fig. 5.



Fig. 6.



Fig. 7.



Fig. 8.



Fig. 9.



Fig. 10.



Fig. 11.



Fig. 12.



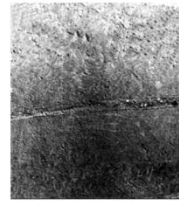
Fig. 13.



1



2



3



4

Fig. 14.

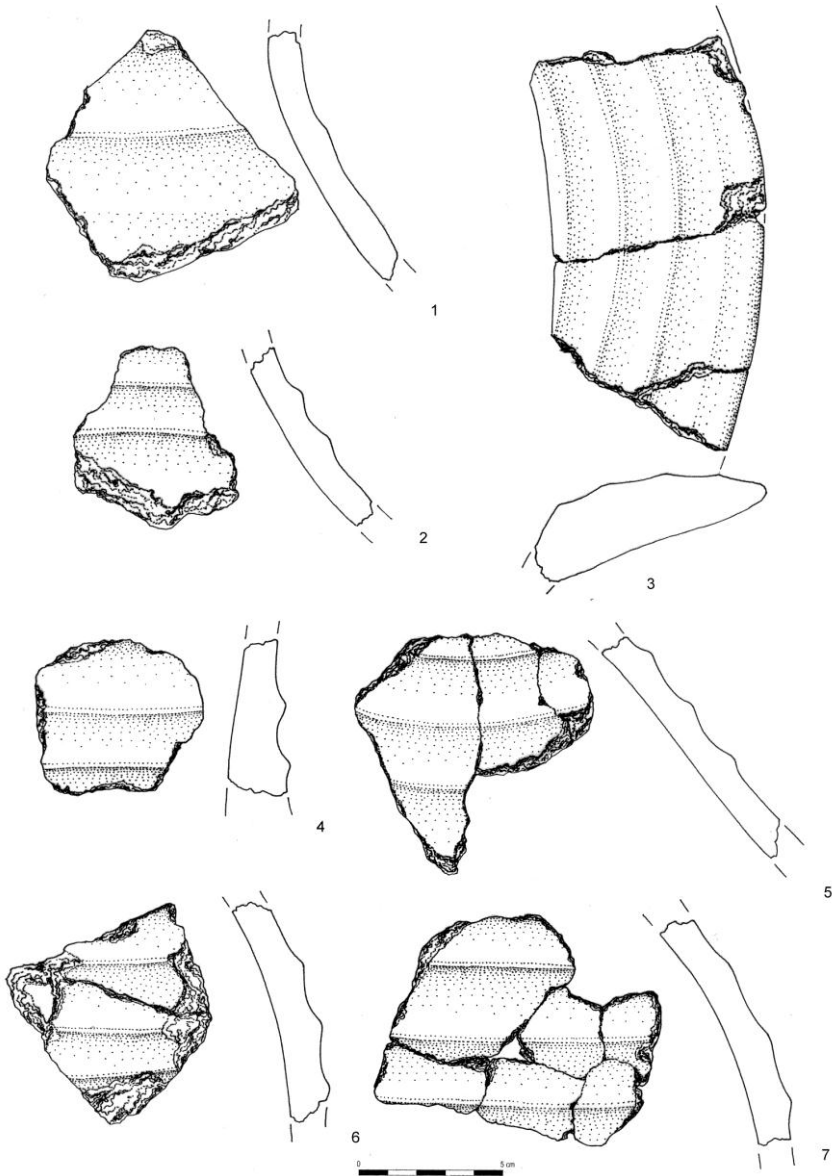


Fig. 15.

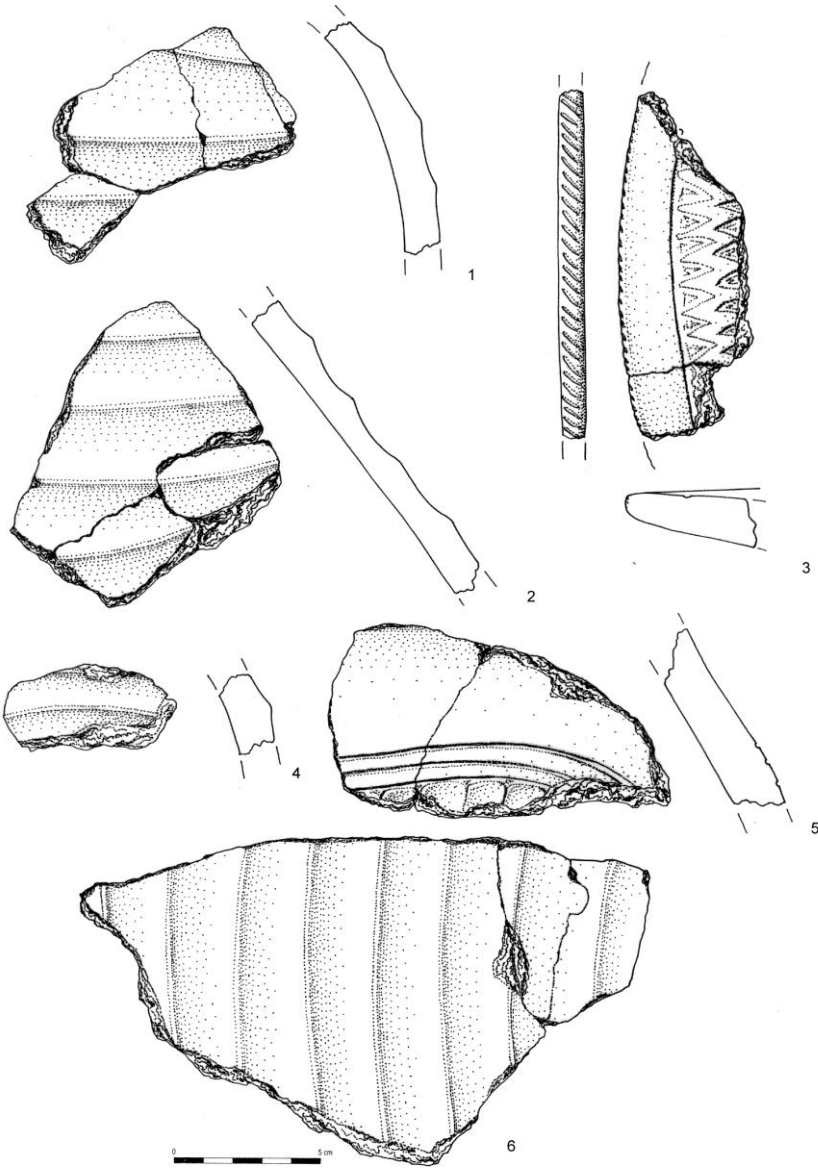


Fig. 16.

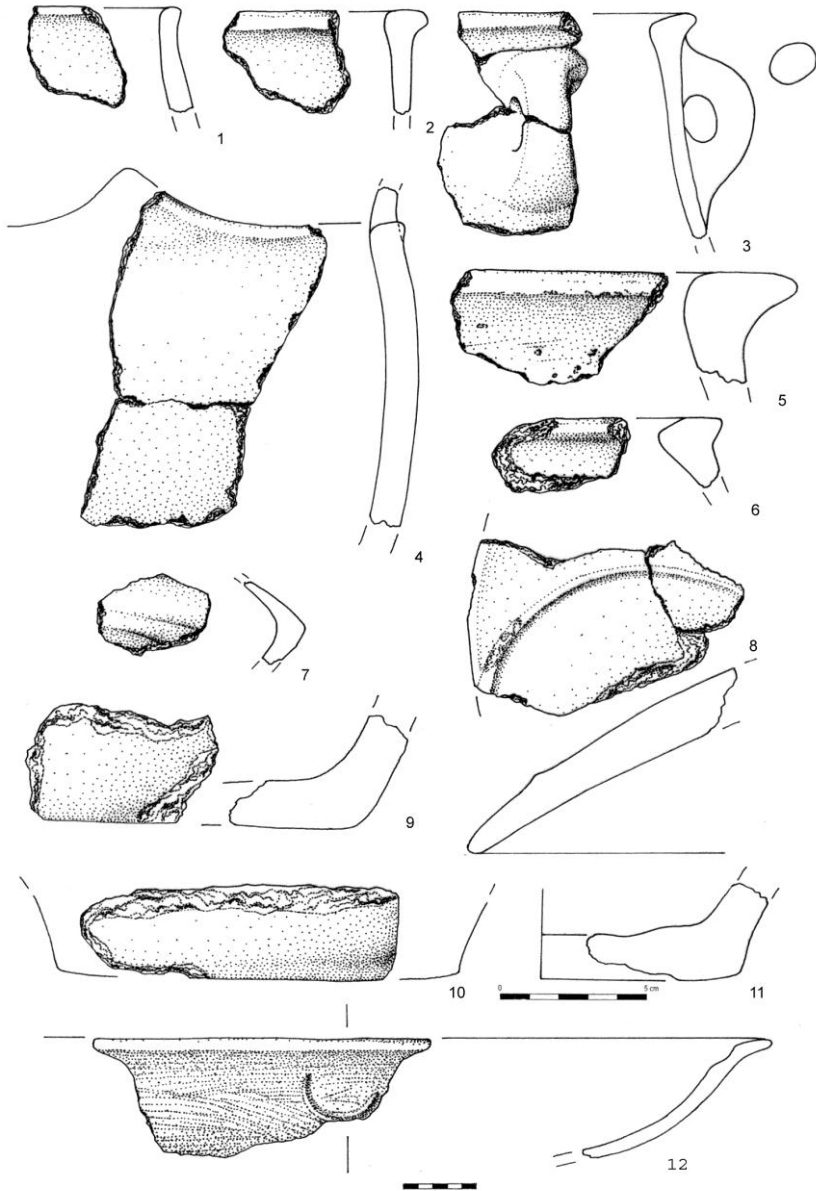


Fig. 17.

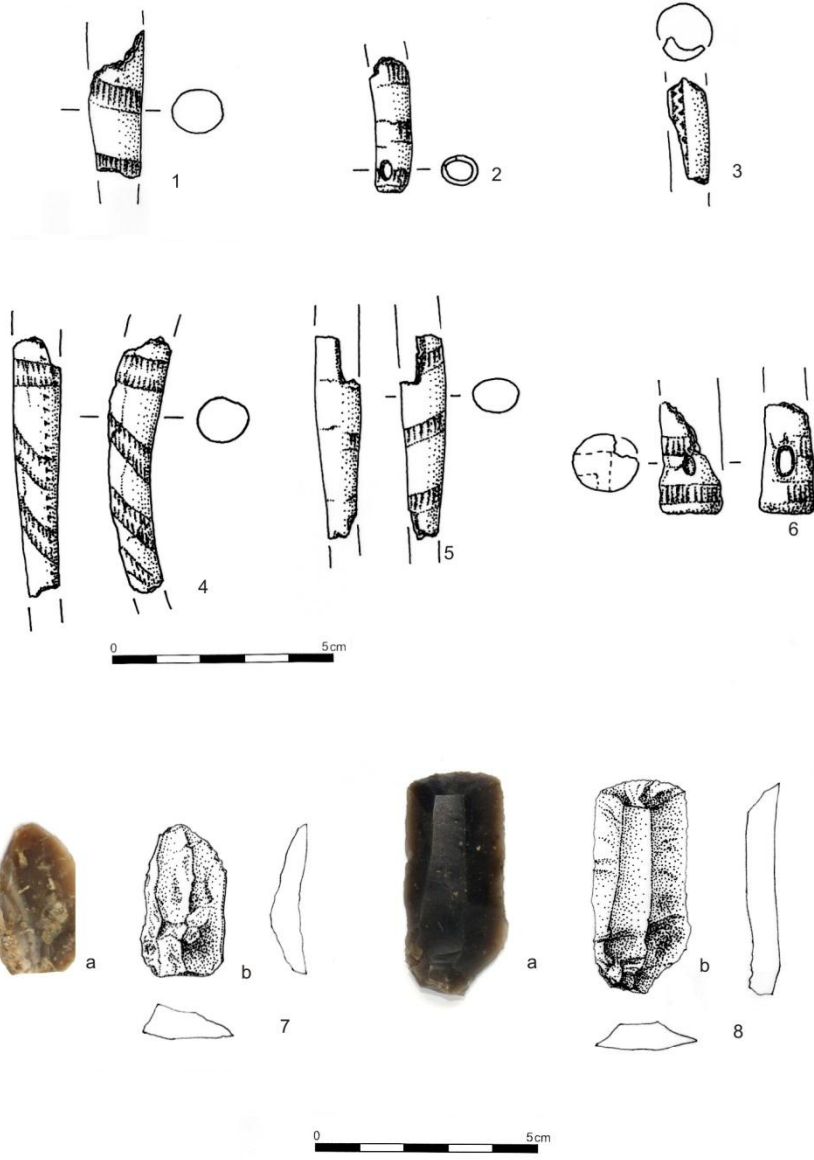


Fig. 18.



Fig. 19.