

**ACTA MVSEI APVLENSIS**  
**APULUM LIV**  
series *ARCHAEOLOGICA ET ANTHROPOLOGICA*

**ARS ARCHAEOLOGICAE**  
***Studii dedicate lui Nikolaus Boroffka la aniversarea a 60***  
***de ani***  
***Studies dedicated to Nikolaus Boroffka on his 60<sup>th</sup>***  
***birthday***

Volum îngrijit de/Edited by:

Horia Ciugudean,  
Gabriel Tiberiu Rustoiu  
Radu Ota



Editura „ASTRA Museum”

Alba Iulia

2017

**Fondator**

ION BERCIU

**Editor**

GABRIEL T. RUSTOIU

**Colegiul editorial**

RADU ARDEVAN - Universitatea „Babeş-Bolyai”, Cluj-Napoca

NIKOLAUS BOROFFKA - Deutsches Archäologisches Institut, Berlin

DANIEL DUMITRAN - Universitatea „1 Decembrie 1918”, Alba Iulia

NICOLAE GUDEA - Cluj-Napoca

VALER MOGA - Universitatea „1 Decembrie 1918”, Alba Iulia

ZENO KARL PINTER - Universitatea „Lucian Blaga”, Sibiu

MARIUS PORUMB - Institutul de Arheologie și Istoria Artei, Cluj-Napoca

VOLKER WOLLMANN - Obrigheim

**Colegiul de redacție**

HORIA CIUGUDEAN - director

RADU OTA - secretar de redacție

GEORGE BOUNEGRU - membru

CONSTANTIN INEL - membru

Adresa de corespondență:

**MUZEUL NAȚIONAL AL UNIRII**

510010 ALBA IULIA

Str. Mihai Viteazul, 12-14

Tel. 0258/813300

Correspondence address:

**MUZEUL NAȚIONAL AL UNIRII**

RO – 510010 ALBA IULIA

Mihai Viteazul St., 12-14

Tel. (+40) (258) 813300

[revista.apulum@yahoo.com](mailto:revista.apulum@yahoo.com)

[www.mnuai.ro](http://www.mnuai.ro); [www.muzeuluniriialba.ro](http://www.muzeuluniriialba.ro); [www.anuarulapulum.ro](http://www.anuarulapulum.ro)

---

© 2017 MUZEUL NAȚIONAL AL UNIRII ALBA IULIA

ISSN – 1013-428X

ISSN – 2247-8701

ACTA MVSEI APVLENSIS

# APVLVM

LIV

series *ARCHAEOLOGICA ET ANTHROPOLOGICA*



ALBA IULIA

---

MMXVII

Tehnoredactare: HORIA CIUGUDEAN, RADU OTA  
Traducerea și verificarea textelor în limba engleză: ADINA GOȘA, BRÎNDUȘA  
CIUGUDEAN-PANAITE

Textele nepublicate nu se restituie.

Tipărit la **Vertical Graphic SRL** Alba Iulia

# S U M A R

## CONTENTS – SOMMAIRE – INHALT

TABVLA GRATVLATORIA.....	13
HORIA CIUGUDEAN, GABRIEL TIBERIU RUSTOIU, RADU OTA, Cuvânt înainte/Foreword.....	17
HORIA CIUGUDEAN, <i>Laudatio</i> .....	20
BIBLIOGRAFIE NIKOLAUS BOROFFKA.....	29

## STUDII – STUDIES

GHEORGHE LAZAROVICI, CORNELIA-MAGDA LAZAROVICI, The Role of Salt in the Beginning of the Neolithisation Process in the southern Part of Central Europe and the Balkans <i>Rolul sării în debutul procesului de neolitizare în zona sudică a Europei centrale și a Balcanilor</i> .....	53
SABIN ADRIAN LUCA, ANA-MARIA PĂPUREANU, GHEORGHE NATEA, Date despre o cataramă de curea realizată din <i>Spondylus Gaederopus Linnaeus</i> , 1758, descoperită la Tărtăria – Gura Luncii – campania 2010 <i>A Belt Buckle made of Spondylus Gederopus Linnaeus, 1758, discovered at Tărtăria – Gura Luncii – the 2010 Campaign</i> .....	107
SABIN ADRIAN LUCA, TIBERIU BOGDAN SAVA, DORU PĂCEȘILĂ, OANA GAZA, IULIANA STANCIU, GABRIELA SAVA, BIANCA ȘTEFAN, Date radiocarbon din situl arheologic de la Turdaș – Luncă (cercetările preventive ale anului 2011) (I) <i>Radiobarbon Data from Turdaș – Luncă archaeological Site (the preventive Researches from 2011) (I)</i> .....	137
MIHAELA BLEOANCĂ, Un topor de tip Jászladany descoperit pe raza localității Tibru, com. Cricău (jud. Alba) <i>An Axe of Jászladany-Type discovered at Tibru, Cricău parish, (Alba county)</i> .....	147
MIHAELA-MARIA BARBU, MARIUS-MIHAI CIUTĂ, Industria litică cioplită eneolitică de la Șeușa - Gorgan (com. Ciugud, jud. Alba) <i>The Copper Age lithic Industry from Șeușa – Gorgan (Ciugud parish, Alba county)</i> .....	155
CAROL KACSÓ, Necropola tumulară din bronzul târziu de la Bicz (jud.Maramureș, România) <i>Die Spätbronzezeitliche Hügelnekropole von Bicz (Kreis Maramureș, Rumänien)</i> .....	189
CLAES UHNÉR, SVEND HANSEN, HORIA CIUGUDEAN, GABRIEL BĂLAN, RALUCA BURLACU-TIMOFTE, Structura și demografia	

<p>așezării de la Teleac: o fortificație din Transilvania de la sfârșitul epocii bronzului - începutul epocii fierului <i>Settlement Structure and Demography in Teleac: a Late Bronze Age – Early Iron Age Hillfort in Transylvania</i> .....</p>	211
<p>BIANKA NESSEL, "Leaf shaped" Negatives and their Meaning: a rare Mould Type from the Teleac Hillfort, jud. Alba Transilvania <i>Negativele în formă de frunză și semnificația lor: un tip rar de tipar din fortificația de la Teleac, jud. Alba, Transilvania</i>.....</p>	247
<p>MONICA ȘANDOR-CHICIDEANU, Figurine zoomorfe din bronz și lut din zona lacului Bistreț, jud. Dolj <i>Zoomorphe Figurinen aus Bronze und Ton des Bistret-See Gebietes, Kreis Dolj</i>.....</p>	263
<p>CRISTINEL FÂNTÂNEANU, ADRIAN COSMIN BOLOG, OVIDIU OARGA, O piesă de bronz descoperită la Gâmbaș (mun. Aiud, jud. Alba) <i>A Bronze Object discovered at Gâmbaș (Aiud Municipality, Alba County)</i>.....</p>	281
<p>RADU OTA, ILIE LASCU, GEORGE BOUNEGRU, Un mausoleu descoperit recent și problema existenței unor asemenea construcții la Apulum <i>A recently discovered Mausoleum and the Topic of Existence of some funerary Buildings at Apulum</i>.....</p>	287
<p>FLORIN CIULAVU, Pușculițele romane descoperite la Apulum <i>Roman Money Boxes discovered at Apulum</i>.....</p>	313
<p>RADU OTA, CRISTIAN TITUS FLORESCU, Un altar votiv descoperit în castrul legionar de la Apulum <i>A votive Altar discovered in the legionary Camp of Apulum</i>.....</p>	329
<p>DANIELA CIUGUDEAN, Roman bronze Military Equipment and Harness in the Collections of the Alba Iulia Museum. I. Belt and Baldric Plates <i>Echipament militar roman și piese de harnașament din bronz în colecțiile muzeului din Alba Iulia. I. Aplici de centură și balteus</i>.....</p>	341
<p>CĂLIN COSMA, ADRIAN COSMIN BOLOG, OVIDIU OARGA, Morminte avare recent descoperite la Gâmbaș (jud. Alba) – punct "Ogoarele de jos" <i>Neu entdeckte awarische Gräber in Gâmbaș (Kreis Alba) – Standort "Ogoarele de jos"</i>.....</p>	409

**RESTAURARE – CONSERVARE – INVESTIGAȚII**  
**RESTORATION – CONSERVATION – INVESTIGATIONS**

- DAN ANGHEL, Aspecte ale restaurării materialului arheologic descoperit la Alba Iulia - Recea  
*Restoration Aspects of the archaeological Material discovered in Alba Iulia – Recea*..... 435
- SORIN ȘERBAN, Restaurarea unui vas de mari dimensiuni aparținând culturii Wietenberg  
*The Restoration of a Wietenberg big Pot*..... 451

**RECENZII ȘI NOTE DE LECTURĂ**  
**REVIEWS AND READER'S NOTES**

- ZENO KARL PINTER, Mihai Bărbulescu, *Arheologia azi, în România*, Editura Idea Design & Print, Cluj, 2016, 224 pagini, cu o prefață de Aurel Codoban..... 459
- VIORICA SUCIU, Valentin Dolfi, *Repertoriul descoperirilor monetare de pe teritoriul județului Vâlcea*, Societatea Numismatică Română, București, 2016, 157 p..... 464
- RADU OTA, (Editors: Oana Tutilă, Nicolae Cătălin Rișcuța, Iosif Vasile Ferencz), *Archaeological Small Finds and their Significance. Proceedings of the Symposium on Games and Toys*, Cluj-Napoca, Editura Mega, 2016, 130 pagini, 57 figuri, 2 planșe..... 467
- RADU CIOBANU, Robert Bedon, Hélène Maveraud-Tardiveau (edit.), *Présence des divinités et des cultes dans les villes et les agglomérations secondaires de la Gaule romaine et des régions voisines, Caesarodunum XVII-XLVIII*, Limoges, 2016, 591 pag, cu ilustrații și grafice alb-negru..... 470
- Lista autorilor..... 473

ACTA MUSEI APVLENSIS LIV

**ARS ARCHAEOLOGICAE**

***Studii dedicate lui Nikolaus Boroffka la aniversarea  
a 60 de ani***

***Studies dedicated to Nikolaus Boroffka on his 60<sup>th</sup>  
birthday***

Volum îngrijit de/Edited by:

Horia Ciugudean,  
Gabriel Tiberiu Rustoiu  
Radu Ota



Editura „ASTRA Museum”

Alba Iulia

2017





**Nikolaus Boroffka**

## FIGURINE ZOOMORFE DIN BRONZ ȘI LUT DIN ZONA LACULUI BISTREȚ, JUD. DOLJ

Monica ȘANDOR-CHICIDEANU  
Facultatea de Istorie, Universitatea București

**Cuvinte cheie:** Hallstatt, cultura Basarabi, pandantiv zoomorf din bronz, plastică zoomorfă.

**Schlüsselwörter:** Hallstatt, Basarabi-Kultur, zoomorpher Anhänger aus Bronze, zoomorphe Plastik.

Cu ocazia săpăturilor arheologice din necropola de epoca bronzului de la Plosca-*Cabana de metal*, jud. Dolj, în anul 2000 a fost descoperită în proximitatea necropolei, pe plajă, la aproximativ 20-30 m E de necropolă (**Pl. 1, punctul A**), o figurină din bronz reprezentând un animal (**Pl. 3/1-2**). De jur-împrejur, tot pe plajă, se aflau o mulțime de fragmente ceramice, aparținând atât culturii Žuto Brdo-Gârla Mare, cât și culturii Basarabi. Câteva cioburi, mai puține, erau de epocă La Tène. Piesa din bronz reprezintă într-o manieră destul de schematică, dar îngrijit, un cal sau un măgar, în poziție statică. Picioarele sunt foarte scurte, coada abia sesizabilă din profil, capul destul de mare în comparație cu corpul, cu ochii marcați de câte un cerc, cu punct în interior. Urechile animalului sunt foarte lungi și direcționate mult spre lateral, motiv pentru care am îndoieli că ar fi vorba de un cal, capul întreg fiind, mai degrabă, unul de măgar. O urechiușă din bronz unește gâtul animalului cu greabănul. Piesa este din bronz, acoperit, pe o față, cu o patină zgrunțuroasă, aspră, malignă, pe cealaltă mai păstrându-și parțial luciul. Dimensiuni: L = 3,9 cm; H = 3cm; Greutate = 15,75 gr.

A fost analizată și compoziția aliajului, atât din zona mai lucioasă cât și din zonele corodate. Redau mai jos rezultatele de laborator. Pentru miezul metalic au fost estimate pentru elementele principale, Cu și Sn, concentrații de 74-82 %, respectiv 12-18%, aprecierile fiind făcute prin aplicarea metodei rețelelor neuronale<sup>1</sup>.

---

<sup>1</sup> Analizele au fost realizate de către dr. George Niculescu și Migdonia Georgescu de la Muzeul Național de Istorie a României, cărora le mulțumesc pentru promptitudine. S-a folosit un spectrometru de fluorescență de raze X portabil, tip Innov-X Systems Alpha Series, dotat cu anticatod din W, dioda SiPIN, cu răcire prin efect Peltier, 30 kV, 12 microA, timp de achiziție 30 s. Pentru înțelegerea metodei de lucru a se vedea Niculescu *et alii* 2012, p. 150-155.

Reading	Mn	Fe	Ni	Cu	As	Pb	Bi	Ag	Sn
2	0.35	3.3	0.001	66.36	0.23	1.19	0.001	0.001	25.28
3	0.23	3.39	0.001	69.04	0.001	2.61	0.001	0.001	24.74
4	0.33	4.1	0.17	64.11	0.001	1.25	0	0.001	30.03
5	0.27	4.31	0.001	63.51	0	1.85	0	0.001	30.07

R2 – corp, lateral dreapta – zona mai lucioasă

R3 – corp, lateral stânga – zona corodată

R4 – cap, dreapta – zona corodată

R5 – cap, stânga – zona corodată

Piese din bronz reprezentând cai sau alte animale, prevăzute cu o urechiușă de atârnare sau cu o perforație, se cunosc din multe situri din Europa Centrală și Peninsula Balcanică, dar și din zona caucaziană și Iran (Luristan). Numărul pieselor publicate din România este, deocamdată, extrem de mic, piese comparabile fiind cunoscute de la Moldova Veche, Teleac, Bujoru și Țibrinu. Piesa de la Moldova Veche (**Pl. 4/1**) face parte integrantă dintr-un lanț format din 43 verigi deschise din bronz, prevăzut cu 5 pandantive: trei amfore canelate, un berbec și un pandantiv fragmentar, care se compune dintr-un cerc legat de un triunghi. Piesa a fost descoperită, de fapt, lângă Moldova Veche, mai precis la intrarea în Peștera Gaura Chindiei, de lângă satul Coronini (fost Pescari). M. Petrescu-Dîmbovița a publicat lanțul ca fiind un depozit, sub numele de Moldova Veche IV, datându-l, pe baza pandantivelor amfore, în Ha A1, respectiv sec. al XII-lea<sup>2</sup>. Ulterior, într-un articol care caută analogii pentru toate piesele componente ale lanțului, semnat de T. Soroceanu și F. Medeleț, lanțul a fost datat mult mai târziu, în Ha C, respectiv sec. al VII-lea a.Chr<sup>3</sup>. Piesa de la Bujoru (**Pl. 4/2**), un cal perforat vertical, provine dintr-un mormânt tumular de inhumație, fiind asociat cu un car-cazan din bronz și fier, aplici din bronz, un cuțit din fier și o cană tipică, ca formă și ca decor, culturii Basarabi. Pe baza materialelor cu care se asociază, piesa a fost datată în jur de 700 a.Chr și atribuită culturii Basarabi<sup>4</sup>. Cea de-a treia piesă, un cal cu perforație verticală (**Pl. 4/3**), a fost descoperită în așezarea de la Teleac, în cel de-al III-lea nivel de locuire, cel mai târziu, care, pe lângă ceramică locală, conține și un mic procent de ceramică tipică culturii Basarabi, piesa fiind datată în Ha C, 700-600 a.Chr<sup>5</sup>. Ultima piesă, mai recent publicată, cea de la Țibrinu (**Pl. 4/4**), provine dintr-un depozit considerat a aparține unui meșter făurar, descoperit în proximitatea unei așezări din faza a II-a a

<sup>2</sup> Petrescu-Dîmbovița 1977, p. 100, Pl. 166/10.

<sup>3</sup> Soroceanu, Medeleț 1999, p. 181-214.

<sup>4</sup> Moscalu, Beda 1988, p. 23-47, fig. 3/11; 4/5.

<sup>5</sup> Berciu, Popa 1991, p. 20, fig. 13/1-7; Vasiliev *et alii* 1991, p. 71, 122, 128, fig. 19/9.

culturii Babadag<sup>6</sup>. Depozitul nu a fost datat, este încă în lucru<sup>7</sup>. Din câte știu, există, totuși, îndoieli că toate piesele atribuite depozitului ar fi fost descoperite în același loc<sup>8</sup>, așa că este nesigură legătura care s-a făcut cu faza a II-a a culturii Babadag și este problematică și eventuala datare a piesei pe baza unor fibule care ar fi elementul cel mai bun de datare din presupusul depozit.

Interesant este că de la Teleac provin și 38 de statuete din lut, reprezentări între care au fost identificate diverse animale: cai, porci, tauri și oi. Reprezentările respective sunt foarte schematice, dar animalele, redate fiind caracteristicile anatomice esențiale, sunt, în general, recognoscibile, greutăți de identificare existând doar la piesele fragmentare. Piesele provin atât din stratul de cultură, cât și din locuințe (L 12, 17, 25, 37), fiind prezente în toate cele trei niveluri de locuire, deci unele fiind contemporane și cu calul din bronz. Una dintre construcțiile de la Teleac, L. 25, este suspectată a fi fost, datorită dimensiunilor (4,30 X 6,20 m, de formă ovală, semibordei) și inventarului (o figurină zoomorfă, 6 vase miniaturale și trei vase mari, multe oase de animale dispuse în cerc, pe lângă pereții construcției) chiar un lăcaș de cult. Din păcate, nu există un desen de plan al complexului, iar fotografia publicată, realizată în cursul săpăturilor, este total inexpressivă. Figurinele zoomorfe din lut sunt considerate a face parte din recuzita unor practici de magie pozitivă, având drept scop asigurarea sănătății și fertilității animalelor. Una dintre figurine se asociază în L 17 cu un presupus *phallus* din lut, alta, cea din L 37, cu o figurină antropomorfă din lut<sup>9</sup>. Din așezarea de la Grănicești provin 35 de figurine, toate reprezentând animale domestice: cornute, porci sau cai. Jumătate dintre piese provin din trei complexe (două locuințe și o vatră), restul fiind găsite în stratul de cultură<sup>10</sup>. Alte figurine din lut, tot reprezentări de animale, se cunosc din siturile hallstattiene de la Căuș<sup>11</sup>, Cuci<sup>12</sup>, Lechința de Mureș<sup>13</sup>, Reci<sup>14</sup> și Babadag<sup>15</sup>. Din așezarea de la Babadag au fost publicate și două truse de magie care conțineau, însă, reprezentări antropomorfe din lut, vase miniaturale, colăcei din lut și alte piese miniaturale, ambele depuse în gropi cu cenușă, una situată sub

---

<sup>6</sup> Irimia 2011, p. 27, Pl. 1/1. În fapt este un manuscris neterminat, publicat după moartea autorului, motiv pentru care el conține doar catalogul pieselor descoperite, fără o discuție și fără o încadrare cronologică.

<sup>7</sup> Depozitul se află în lucru și va fi valorificat într-un viitor articol al lui T. Bader. *Ibidem*, p. 23, nota de subsol.

<sup>8</sup> Sorin Ailincăi, care a văzut piesele și s-a informat asupra condițiilor de descoperire, mi-a relatat într-o discuție particulară că are bănuiala că descoperitorul a amestecat piese provenite din mai multe locuri de descoperire.

<sup>9</sup> Vasiliev 1986, p. 79-90, fig 1/1-18; 2/2-8; Vasiliev *et alii* 1991, p. 35-36, 68, 149-150, 153-154; fig. 27/1-19; 28/1-8.

<sup>10</sup> László 1994, p. 90, fig. 46-49.

<sup>11</sup> Némethi 1982, p. 48-49, 56, pl. XV/4-7.

<sup>12</sup> Berciu, Berciu 1946, p. 21, fig. 6/2.

<sup>13</sup> Horedt 1963, p. 527-534, fig. 2/1-11.

<sup>14</sup> Székely 1966, pl. VII/6.

<sup>15</sup> Jugănar 2003, p. 79-80, fig. 8/2.

podeaua unei locuințe din nivelul corespunzător fazei a III-a a culturii<sup>16</sup>. Descoperirea este importantă pentru că lotul de piese este mare: 42, respectiv 20 de piese și complexele fac credibilă practicarea magiei la nivelul acestei epoci, descoperiri de truse de magie fiind cunoscute și din aria culturii Pșeničevo.

Din zona Lacului Bistreț, dintr-o așezare hallstattiană, situată pe malul de sud al lacului (fosta Baltă Nasta, azi Bazinul nr. 4 al Lacului Bistreț), aflată în dreptul satului Cârna (**Pl. 1, punctul B**), identificată în teren în 1996 și cercetată în anii 1997-1998 de un colectiv condus de Ion Motzoi-Chicideanu, provin alte patru reprezentări în lut de animale. Din păcate, cu ocazia amenajării lacului Bistreț, așezarea a fost pur și simplu rasă cu screperile, pământul astfel obținut fiind utilizat ulterior la ridicarea unui dig care mărginește lacul înspre sud. Valurile lacului, în timp, au distrus ceea ce a mai rămas din depunerea arheologică de circa 40-60 cm păstrată după trecerea utilajelor. Așa se face că s-au putut cerceta în mod practic doar depunerile din părțile inferioare ale unor gropi hallstattiene, în total peste 80, situate chiar pe plaja lacului. Judecând după ceramica descoperită în aceste gropi, stațiunea a fost foarte longevivă, existând ceramică care acoperă întreaga epocă hallstattiană, adeseori fiind constatate intersecții de gropi. Multe dintre gropi conțineau material ceramic atribuibil culturii Basarabi. Dintr-una dintre gropi, Gr. 6, au fost recuperate patru reprezentări zoomorfe, dintre care una, tăiată cu șpaclul de un lucrător și distrusă, nu a putut fi desenată. Din cele trei rămase, două par a fi reprezentări de cai (**Pl. 3/3-4**), iar a treia, mai masivă, pare a fi o bovină (**Pl. 3/5**). Groapa, situată chiar pe plaja lacului, prezentându-se ca o pată de culoare brună, în contrast cu lutul galben de pe plajă, era de formă ovală, având 2,30 X 1,90 m. Din ea, ca și din restul gropilor, s-a păstrat doar materialul aflat în partea inferioară, mai precis din ultimii 32 cm. Materialul ceramic asociat, cu siguranță hallstattian după pastă, este atipic și, ca atare, groapa nu poate fi atribuită cultural. În groapă s-au mai găsit dinți și oase de animale, chirpic și mult cărbune.

O cartare făcută de Carola Metzner-Nebelsick, care, desigur, ar trebui completată cu descoperirile de dată mai recentă și care avea în vedere un spațiu geografic de cercetare mult mai larg, dovedește că aceste modelări miniaturale din lut în formă de animale domestice caracterizează un areal extrem de larg, începând din stepele de la nord de Marea Neagră și ajungând până în Europa Centrală, având o zonă de mai mare concentrație, cuprinsă între cursul superior al Prutului și Nistru<sup>17</sup>. Probabil sunt reprezentări de animale specifice unor comunități care au subzistența bazată pe creșterea animalelor și care se caracterizează printr-o ideologie pastorală. Ele sunt frecvente în așa-zisul orizont traco-cimmerian, care se remarcă prin apariția unor artefacte specifice zonelor de stepă. Folosirea acestor reprezentări miniaturale în ritualuri de magie albă rămâne, desigur, una dintre

<sup>16</sup> *Ibidem*, p. 75-78.

<sup>17</sup> Metzner-Nebelsick 2000, fig. 12.

ipoteze, dar nu este, cred, exclusă nici interpretarea lor, ca fiind oferte simbolice, care substituie animalul real, făcute unor divinități.

Relativ recent, reprezentările zoomorfe din bronz au fost adunate într-un articol de către Barbara Teßmann<sup>18</sup>, prilej cu care autoarea a realizat și o tipologie a acestora, definind, în funcție de animalul reprezentat, patru tipuri: tipul 1- reprezentări de cai (57 buc.), tipul 2- reprezentări de câini (13 buc.), tipul 3- reprezentări de berbeci (7 buc.) și tipul 4- reprezentări de bovine (8 buc.). Cele mai numeroase sunt figurinele care înfățișează cai, ele fiind împărțite pe baza unor detalii în patru categorii distincte. Prima categorie, cea mai numeroasă (36 buc.), cuprinde cai în poziție statică, cu picioare scurte, prevăzuți cu o urechiușă de atârnare pe greabăn (tipul 1). Tipul 1, varianta 1 (13 figurine) este reprezentat de cai în poziție statică, cu modelări destul de diferite, dar care au în comun faptul că prezintă, de obicei, o perforație verticală în zona greabănului. O singură piesă are o perforație orizontală. Tipul 1, varianta 2 (7 piese) cuprinde modelările de cai care se evidențiază prin gât și picioare mult alungite, caii având siluete foarte zvelte. Piesele au de obicei o urechiușă de atârnare în zona greabănului. Tipul 1, varianta 4 este slab reprezentat numeric, fiind cunoscute doar două piese, cu siluete zvelte, picioare lungi, caii fiind surprinși într-o poziție dinamică, prevăzuți și ei cu o urechiușă de fixare pe greabăn. Piesa de la Plosca (**Pl. 3/1-2**), dacă facem abstracție de modelarea urechilor, prezintă asemănări în special cu tipul 1 din tipologia lui Barbara Teßmann, în timp ce piesele de la Teleac și de la Bujoru (**Pl. 4/2-3**), având perforații verticale, sunt compatibile cu tipul 1, varianta 1, piesa de la Bujoru fiind inclusă de însăși autoarea articolului în această categorie. Tot în această variantă s-ar putea încadra și piesa recent descoperită la Țibrinu (**Pl. 4/4**), deci numărul pieselor din această categorie ar ajunge la 15. Berbecul de pe lanțul descoperit lângă Moldova Veche (**Pl. 4/1**) a fost introdus în tipul 3. Deocamdată se poate opera cu această tipologie, dar, pe măsură ce se vor adăuga noi piese, cred ca ea poate fi nuanțată. Datarea globală propusă de acest articol pentru toate piesele, indiferent de tip, este neașteptat de târzie, în sec. VI-IV a.Chr.<sup>19</sup>. O datare mai timpurie, măcar pentru piesele de la Batina, sugerează Carola Metzner-Nebelsick, care vorbește despre situarea lor cronologică în intervalul sec. VIII-VII a.Chr.<sup>20</sup> Piesele din România, judecând după contextele de la Teleac și Bujoru, care sunt cele mai sigure, eventual și Țibrinu, par a devansa datarea propusă de B. Teßmann și, dacă se operează cu o datare globală a pieselor, ar trebui să se împingă data de început a acestor reprezentări spre sec. al VII a.Chr., dacă nu chiar mai devreme. Figurinele reprezentând cai și alte animale (câini, lupi, bovine, berbeci, cerbi) sunt extrem de numeroase în zona caucaziană. Un bun exemplu îl reprezintă un mormânt de la Airum, din Armenia, în inventarul căruia s-au descoperit în jur de 200 de statuete din bronz. Dintre acestea au fost publicate 12 reprezentări de câini și lupi, 11 de cai și o reprezentare de bovină. Caii, cu sau fără urechiușă pe

<sup>18</sup> Teßmann 2000, p. 189-205.

<sup>19</sup> *Ibidem*, p. 200.

<sup>20</sup> Metzner-Nebelsick 2002, I, p. 455.

greabăn, prezintă destul de bune asemănări cu exemplarele cunoscute din Europa de SE. Potrivit autorului articolului care le publică, piesele din mormânt ar fi fost tezaurizate în timp, fiind estimată producerea celor care prezintă interes în această discuție în sec. IX-VIII a.Chr., în timp ce îngroparea s-a făcut mult mai târziu, în sec. VI-V a.Chr.<sup>21</sup> Figurinele reprezentând cai își găsesc bune analogii și în necropola de la Tli, în Georgia, atribuită culturii Koban. Piesele de aici (**Pl. 6/9-11**), prevăzute cu o urechiușă la baza gâtului, apar în mai multe variante (cai reprezentați cu gura căscată sau închisă, uneori cu o redare mai realistă a coamei)<sup>22</sup>. În același cimitir se regăsesc și figurine reprezentând berbeci, prevăzute cu o toartă circulară de agățare, precum și reprezentări de bovine<sup>23</sup>. Figurine zoomorfe din aceeași zonă, atribuite tot culturii Koban, dar cu locuri de descoperire necunoscute, se cunosc și din colecțiile unor muzee, British Museum (**Pl. 6/12, 14**) spre exemplu<sup>24</sup>. Tot din Georgia, provine un număr impresionant de mare de reprezentări de cerbi, cu tortițe de agățare în zona gâtului sau a cozii, eventual pe greabăn și, mai rar, de berbeci (**Pl. 6/13**), piesele fiind descoperite fie în morminte, fie în depozite și atribuite culturii Samtavro, cultură periodizată în trei faze, începând cu sec. al XII-lea și sfârșind cu secolul al VI-lea a.Chr. Figurinele par a fi extrem de longevive și, deși foarte asemănătoare, mobilează toate fazele culturii<sup>25</sup>. Funcționalitatea lor pare a fi de pandantive, unele piese mai păstrând verigi din lanțurile pe care au fost atârnate.

Din zona muntoasă a Luristanului, se cunosc foarte multe reprezentări de animale, în special de ibex și cai, mai rar berbeci și bovine, dar, dezolant, cele mai multe dintre ele provin din locuri de descoperire neprecizate sau din contexte necunoscute, urmare a comerțului ilegal de antichități, fenomen care a căpătat o mare amploare începând cu perioada interbelică datorită interesului colecționarilor pentru aceste piese exotice, interes care a avut drept urmare jefuirea sistematică a siturilor preistorice din Iran, ba chiar producerea multor falsuri<sup>26</sup>. Reprezentări asemănătoare cu cele aflate aici în discuție, provenite din Luristan, dar fără locuri de descoperire, se găsesc în colecțiile multor muzee europene. Spre exemplu, de la Museum für Vor- und Frühgeschichte din Berlin au fost publicate trei piese, o reprezentare de muflon sau capră și două reprezentări de animale neprecizate<sup>27</sup>, care par a fi ibex (**Pl. 6/15**), animal emblematic, probabil totemic, pentru civilizația din Luristan. În colecția Muzeului din Birmingham figurează, printre alte bronzuri din Luristan, un pandantiv care reprezintă un ibex (**Pl. 6/16**)<sup>28</sup>. Toate

<sup>21</sup> Esaian, Mnatsakanian 1970, p. 161-168, fig. 5/2, 4, 6, 8, 10, 12; 6/1-4.

<sup>22</sup> A se vedea M. 80, 82, 88 a, 217 (cai reprezentați cu gura căscată) și M 99, 105, 214, 244 (reprezentări de cai comparabile cu piesele aici în discuție) în Tehov 1980, Pl. 58/ris II/1; 59/5; 62/6; 65/ris I/4; 68/8; 92/ris II/1; 94/ris III/14; 105/5.

<sup>23</sup> *Ibidem*, Pl. 67/ 6; 73/8; 104/5; 109/12.

<sup>24</sup> Curtis, Kruszyskina 2002, p. 14, 35; fig. 8/14, 18/107.

<sup>25</sup> Gomelauri 2003, p. 76-90, Pl. 1/1; II/6-11; III/1-7; IV/1-6; VI/3.

<sup>26</sup> Overlaet 2012.

<sup>27</sup> Potratz 1940, p. 196-198, fig. 15-17.

<sup>28</sup> Watson 2011, p. 21-22, catalog nr. 48, fig. 12.

piesele au loc de origine necunoscută, Luristanul rămânând până la misiunea belgiană condusă de Vanden Berghe (1965-1979), un fel de «*terra incognita*». Datarea pieselor din Luristan este destul de imprecisă, fiind vehiculate date care acoperă practic întreaga epocă a fierului, începând cu faza I A și terminând cu faza III (1300/1250-700/650 a. Chr.). Cele mai multe piese din Luristan provin din morminte (așa se face că, în lipsa unor așezări cu o stratigrafie clară, datarea lor se face pe considerente tipologice), dar unele dintre ele nu par a fi avut funcționalitate de pandantive, ci sunt extremități ornamentale de zăbale. De precizat este faptul că și piesele din Luristan sunt prevăzute cu urechiușe simple sau duble, perforații între greabăn și abdomen sau în zona gâtului, unele având atât urechiușă cât și perforație orizontală. Cele din urmă sunt, de obicei, piese bidimensionale și au funcționalitate de psalii, fiind extremități de zăbală (au fața interioară, dinspre botul calului, plată).

Asemănările dintre piesele din Luristan și Caucaz, pe de-o parte, și cele din SE Europei, pe de altă parte, sunt de luat în seamă, cu precizarea însă că ultimele, judecând după numeroasele descoperiri provenite din morminte, mai ales de femei, (în special din Croația, Bosnia și Slovenia) par a fi avut mai ales rol de podoabe, fie ca piese individuale atârnate la gât, fie ca părți componente ale unor lanțuri. Bestiarul celor două zone, cea central și est europeană, pe de-o parte, și cea care ar cuprinde zona caucaziană și Luristanul, pe de altă parte, este, însă, ușor diferit, în prima fiind caracterizat în exclusivitate de animale domestice, cea de-a doua având frecvent și reprezentări de animale sălbatice (cerb, ibex, lup), care făceau parte din peisajul montan al zonei. Se remarcă frecvența mare a figurinelor zoomorfe în special în spațiul admis în mod tradițional a fi illyric (Croația, Bosnia-Herzegovina, Serbia, Slovenia), R. Drachsler-Bizić, pornind de la numărul mare de exemplare descoperite în necropola de la Prozor (18 buc.), sugerând chiar posibilitatea existenței unui atelier local în zonă<sup>29</sup>. Ipoteza este destul de credibilă, având în vedere numărul mare de piese descoperite în necropola de la Prozor, patru dintre piesele tipului I (**Pl. 6/4, 6-8**) prezentând asemănări frapante între ele în condițiile în care varietatea pieselor este foarte mare. Aceste patru piese de la Prozor se aseamănă foarte bine și cu alte două figurine, una de la Doljenske Toplice (**Pl. 6/3**), alta de la Podzmelj (**Pl. 6/5**). De asemenea, tot de la Prozor provin două piese din tipul I, varianta 2, care par a fi identice (**Pl. 5/1-2**). Atrag atenția în chip special și piesele din spațiul Greciei care au ca element comun perforația verticală și o modelare realistă, fiind reprezentate cu acuratețe coama, coada și chiar copitele calului. Picioarele sunt foarte lungi și poziția calului este foarte rigidă, amintind de modelările de cai caracteristice epocii geometrice. Doar una dintre piesele de la Pherai (**Pl. 5/6**) are o modelare mai simplă, să-i zicem populară, care o apropie de modelările din spațiul illyric. Două exemplare din Grecia, unul de la Elateia (**Pl. 5-7**) și altul de la Pherai, par a fi identice<sup>30</sup>. De

<sup>29</sup> Drechsler-Bizić 1973, p. 48-50.

<sup>30</sup> Teßmann 2009, fig. 5/4, 6.

precizat este faptul că 8 din cei 10 cai descoperiți în Grecia provin din temple, fapt ce îi diferențiază clar de restul pieselor. Nu aș crede că este vreo legătură între piesele din Grecia și cele din spațiul illyric și nici că ar avea același mesaj. Practica depunerii de figurine zoomorfe din bronz pe altarele zeilor este binecunoscută din sec. al VIII-lea deja, cel mai bun exemplu fiind depunerile, uneori cu o modelare foarte modestă, din sanctuarul lui Zeus din Olimpia, atâta doar că ele nu aveau perforații sau tortițe de fixare. Sunt daruri simbolice aduse zeilor, care se substituiau animalului real. Klaus Killian leagă figurinele mărunte din bronz din sanctuarul lui Artemis Enodia de la Pherai de Macedonia și crede că ele se datorează unor vizite ale păstorilor transhumanți<sup>31</sup>. Personal am îndoiala că ar fi pandantive, bănuiesc că piesele cu perforații verticale sau orizontale fie au fost fixate pe ceva, fie fac parte dintr-un ansamblu. Asemănări între ele prezintă și două piese din Italia, cea de la Belmonte și cea de la Numana (PI. 6/1-2). Aceste asemănări fac credibilă ipoteza unor ateliere locale de producere a acestor piese în Croația, Italia și Grecia. Marea varietate a pieselor se datorează, cel mai probabil, faptului că cele mai multe dintre ele au fost făcute prin metoda cerii pierdute, care face din fiecare piesă un unicat. Cât privește spațiul actual al României, piesele sunt foarte rare și 4 din 5 piese sunt foarte apropiate de linia Dunării. Trei dintre piesele din România sunt, datorită sistemului de perforare, destul de insolite. Piesa de la Țibrinu, perforată orizontal, se constituie într-o raritate. Există doar o piesă perforată în aceeași manieră la Pherai (PI. 5/6), în Grecia, dar piesele au siluete prea puțin asemănătoare. Piesele de la Teleac și Bujoru au ambele perforații verticale, fără a se asemena altfel între ele. Figurinele de cai cu perforație verticală provin, în cea mai mare parte, din zona Greciei, dar modelarea lor este total diferită de a pieselor din România. În afara Greciei, se mai cunosc doar patru piese perforate vertical: două la Gornja Tuzla (PI. 5/4-5), în Bosnia-Herzegovina, o piesă cu loc necunoscut de descoperire din Ungaria (PI. 5/8) și o piesă de la Dalj Busija, din Croația (PI. 5/3). Piesa de la Teleac ar fi comparabilă, în mare, cu cea de la Dalj Busija, dar cea de la Bujoru nu prea seamănă ca formă cu suratele ei perforate vertical. Ca formă poate fi mai degrabă comparată cu una dintre piesele de la Pherai, despre care discutăm mai sus (PI. 5/6), dar aceea este perforată orizontal. Cornuta de la Moldova Veche se remarcă prin silueta foarte zveltă și elegantă, cu o tratare foarte riguroasă a capului, fiind una dintre rarele piese decorate pe corp. Modelarea în general, modul de redare a picioarelor mai ales, zveltețea corpului sunt comparabile cu a celor doi cai foarte asemănători între ei de la Prozor (PI. 5/1-2). Poate fi ciudată comparația ei cu figurine care reprezintă cai, dar nu se aseamană deloc ca stil cu celelalte figurine care reprezintă berbeci.

Figurinele din bronz din România, deocamdată foarte puține, se situează pe hartă într-un spațiu intermediar, între zona caucaziană și zona illyrică, care este atribuită etnic tracilor. Raritatea pieselor nu pare să încurajeze ideea că s-ar produce local aceste piese și nici că ele ar avea semnificații de excepție și bine

---

<sup>31</sup> Kilian 1973, p. 431-435.

conturate, spre deosebire de piesele din lut, care au fost destul de populare în epocă și care par a fi fost folosite coerent. Deocamdată cel puțin, cele din bronz par a fi prezențe accidentale și insolite. Dunărea este clar că nu a însemnat o graniță greu de trecut în epoca hallstattiană. În literatura arheologică adesea s-a semnalat prezența unor piese de origine illyrică la nord de Dunăre, mai ales în zona Dunării oltene (Gruia, Balta Verde, Gogoșu, Basarabi, Ostrovu Mare, Ieșelnița): pumnale din fier cu un singur tăiș și mâner de forma literei T<sup>32</sup>, fibule de tip Glasinac (*Bogenfibel mit dreieckiger Fußplatte*)<sup>33</sup> și Donja Dolina (*zweischleifige Bogenfibeln mit böotischem Schildfuß*)<sup>34</sup>. Prezența unor piese illyrice a fost explicată în chip diferit, fie ca documentând o enclavă illyrico-celtică în zona Olteniei (Gruia)<sup>35</sup>, fie ca aparținând unui grup tracic din zona de interferență cu illyrii<sup>36</sup>. Al. Vulpe, într-un articol din 1962, considera că sunt doar două ipoteze posibile: fie că a trecut de la sud la nord de Dunăre un grup tracic puternic influențat de civilizația illyrică, fie a pătruns dinspre est un grup curat illyric<sup>37</sup>. Potrivit autorului, piesele din metal, fie că sunt podoabe, fie că sunt arme, nu sunt definitorii pentru profilul cultural și etnic al unei populații, sau sunt mult mai puțin definitorii decât ceramica, deoarece sunt unele zone deficitare în materii prime care sunt silite să se aprovizioneze din centre de producție a pieselor de metal situate în afara arealului lor cultural. Drept urmare, necropolele din Oltenia ar trebui tratate mai nuanțat: cele cu ceramică autohtonă (Basarabi), deși au piese din metal specifice spațiului illyric, ar fi de atribuit autohtonilor, iar cele care nu au astfel de ceramică ar putea fi atribuite unui grup intrusiv illyric (Balta Verde, Gogosu)<sup>38</sup>. Vl. Dumitrescu a optat pentru o explicație asemănătoare, dar considera că și necropola de la Basarabi trebuie atribuită acestui grup intrusiv<sup>39</sup>. Având în vedere prezența ceramicii de tip Basarabi și la sud de Dunăre, în Bulgaria sau în spațiul definit ca fiind illyric, mi se pare că, totuși, este vorba de reciprocitate, bunurile se mișcă și într-un sens și în celălalt și nu trebuie interpretate neapărat etnic, ele fiind expresia unor schimburi și daruri între comunități vecine care au relaționat. Discuția despre etnicul acestor populații nu cred că poate fi rezolvată pe cale arheologică. Desigur că, în linii mari, avem conturat geografic spațiul illyric și cel tracic, dar populațiile din zonele de contact au avut mai întotdeauna un etnic incert chiar și în izvoarele scrise. Piesa de la Modova Veche, datată mai recent în sec al VII-lea, ar putea intra în această categorie a bunurilor din bronz de origine din spațiul illyric căci, așa cum spuneam, are un stil de modelare asemănător pieselor de Prozor. Figurina de la Bistreț aş crede că are o legătură cu fragmentele ceramice Basarabi descoperite

<sup>32</sup> Berciu, Comșa 1956, fig. 53/3; 60/2; 93/2,5; 100/1; 126/1-2; Dumitrescu 1968, p. 201-204; fig. 12/1-4, 7.

<sup>33</sup> Bader 1983, p. 71-77; Pl. 23/132-133; 24/134, 138-141, 146; 25/147-148, 150-153, 159-160.

<sup>34</sup> *Ibidem*, p. 85-91; Pl. 29/228; 30/233-234; 31/236.

<sup>35</sup> Pârvan 1924, p. 35-50.

<sup>36</sup> Berciu 1966, p. 243 și urm.

<sup>37</sup> Vulpe 1962, p. 317.

<sup>38</sup> *Ibidem*, p. 308-317.

<sup>39</sup> Dumitrescu 1968, p. 259-260.

în același loc, pe plaja lacului, dar acest lucru nu este sigur și ar putea să fie doar o idee preconcepută. Nu pot, totuși, pe de altă parte, să nu observ că ea, la fel ca și piesa de la Modova Veche, prin formă și sistem de agățare, poate fi legată de piesele din spațiul illyric. Nu este de ignorat nici faptul că se află exact în acea zonă a Olteniei în care sunt frecvente artefactele tipice illyrilor, a căror prezență a fost atât de des discutată. Distribuția pieselor din România, cu excepția celei de la Teleac, pe linia Dunării ar putea să creeze iluzia unei punți de legătură cu figurinele din bronz din zona caucaziană. Cea mai recentă descoperire, cea de la Țibrinu, este și cea mai estică, dar, până în Caucaz, mai există o zonă, litoralul nordic al Mării Negre, unde nu este documentată nicio piesă. Prezența pieselor pe linia Dunării nu cred că este întâmplătoare. Fără îndoială, cursurile de apă, mai ales cele navigabile, au constituit cele mai bune rețele de comunicație în preistorie. Cu siguranță și drumurile urmau parcursul văilor de râuri, fie ele navigabile sau nu. Pe unde călătoresc oameni, circulă și produse și idei. Probabil că piesele din România datate în sec al VII-lea și prevăzute cu perforații verticale sau orizontale au altă funcționalitate decât cele prevăzute cu tortițe. În teorie nu aș exclude o legătură între ele și piesele perforate din Grecia, mai ales că, spre jumătatea sec. al VII-lea, grecii erau deja în Pont, la Histria; problema este, însă, că piesele din Grecia se datează mai târziu. Piesele de la Plosca și de la Moldova Veche, prin forma pe care o au, este probabil să fi provenit din ateliere aflate în spațiul illyric unde se manifestă în perioada hallstattiană un interes aparte pentru acest tip de pandantiv zoomorf.

## ZOOMORPHE FIGURINEN AUS BRONZE UND TON DES BISTREȚ-SEE GEBIETES, KREIS DOLJ

### ZUSAMMENFASSUNG

Im Rahmen der Untersuchungen im Gebiet des Bistretz-Sees (jud. Dolj) sind mehrere zoomorphe Figürinen aus Bronze und aus Ton gefunden worden, die der Früheisenzeit zuzuweisen sind. Ein zoomorpher Anhänger aus Bronze, gefunden am Ufer des Bistretz-Sees, bei Plosca- *Cabana de metal*, zeigt gute Analogien zu Objekten aus dem illyrischen Raum und könnte der Basarabi-Kultur angehören. In Rumänien sind vergleichbare Stücke nur aus Teleac, Bujoru, Moldova Veche und Țibrinu bekannt. Drei weitere Exemplare aus Ton wurden in einer früheisenzeitlichen Grube aus Cârna-*Nasta* gefunden (Grube 6). Sie vertreten eine häufige Gattung in Zentral- und Osteuropa. Es handelt sich, wahrscheinlich, um Objekte aus der Kultrequisite welche, in Zeremonien oder Anwendungen der weißen Magie eingesetzt wurden, um die Tierfertilität zu unterstützen.

### TAFELN

Taf. 1. Die Seenlandschaft Bistretz-Cârna.

Taf. 2. Die Verbreitung zoomorpher Figürinen aus Bronze in Rumänien.

Taf. 3. Zoomorphe Figurinen aus Bronze und Ton: 1-2. Plosca-Cabana de metal; 3-5. Cârna-Nasta, Grube 6.

Taf. 4. Zoomorphe, bronzene Figurinen aus Rumänien 1. Moldova Veche (nach T. Soroceanu); 2. Bujoru (nach E. Moscalu, C. Beda); 3. Teleac (nach V. Vasiliev); 4. Țibrinu (nach M. Irimia).

Taf. 5. Zoomorphe Figurinen aus Bronze: 1-2. Prozor; 3. Dalj Busija; 4-5. Gornja Tuzla; 6. Pherai; 7. Elateia; 8. Ungaria, Fundort unbekannt (nach B. Teßmann).

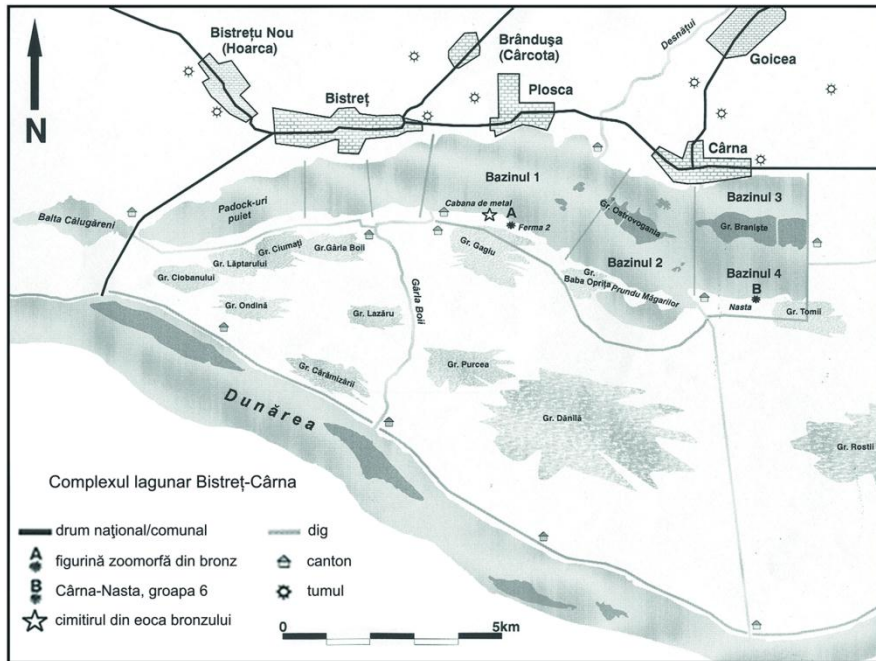
Taf. 6. Zoomorphe Figurinen aus Bronze: 1. Belmonte; 2. Numana; 3. Doljenske Toplice; 4, 6-8. Prozor; 5. Podzmelj (nach B. Teßmann); 9-11. Tli (nach B. Tehov); 12, 14. Kaukasus (nach J. Curtis); 13. Shorapani (nach N. Gomelauri); 15-16. Luristan (nach P. Watson).

### Bibliografie

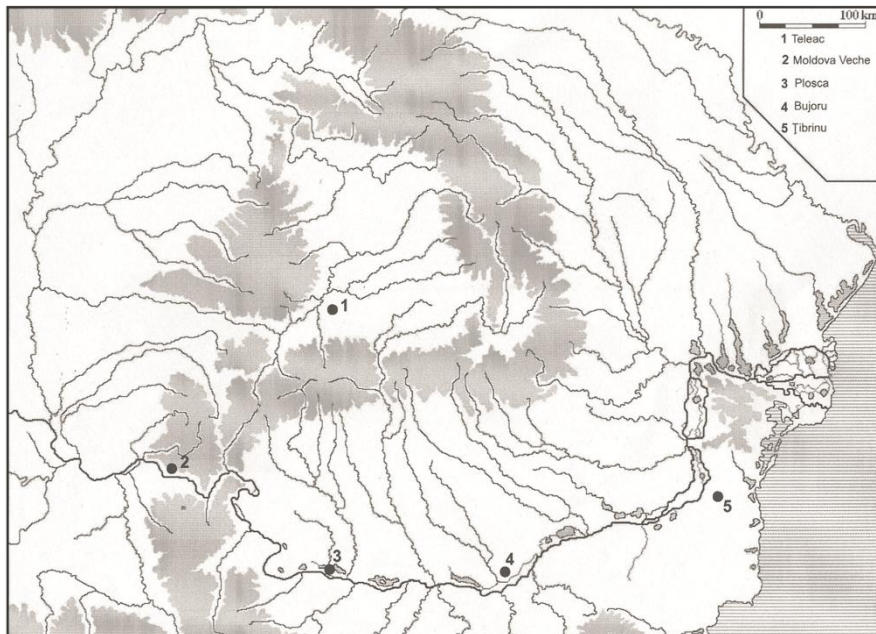
- Bader 1983 - T. Bader, *Die Fiebeln in Rumänien*, PBF XIV, 6, München, 1983.
- Berciu 1966 - D. Berciu, *Zorile istoriei în Carpați și la Dunăre*, București, 1966.
- Berciu, Berciu 1946 - D. Berciu, I. Berciu, "Cercetări și săpături arheologice în județele Turda și Alba", *Apulum*, 2, 1943-1945 (1946), p. 1-77.
- Berciu, Comșa 1956 - D. Berciu, E. Comșa, "Săpăturile arheologice de la Balta Verde și Gogoșu (1949 și 1950)", *MCA*, 2, 1956, p. 251-490.
- Berciu, Popa 1963 - I. Berciu, A. Popa, "La station hallstattiene fortifiée de Drîmbav-Teleac (Transylvanie)", *Celticum*, 6, 1963.
- Curtis, Kruszyskinna 2002 - J. Curtis, M. Kruszyskinna, *Ancient Caucasian and Related Material in the British Museum*, în *British Museum Occasional paper* 121, London, 2002.
- Drechsler-Bižič 1973 - R. Drechsler-Bižič, "Nekropola prahistorijskih Japoda u Prozoru kod Otočca", *Vjesnik Arh. Muz. Zagreb*, ser. 3, 6-7, 1972-1973, p. 1-54.
- Dumitrescu 1968 - V. Dumitrescu, "La nécropole tumulaire du premier Âge du Fer de Basarabi (dép. de Dolj, Oltenie)", *Dacia*, N.S., 12, 1968, p. 177-260.
- Esaian, Mnatsakanian 1970 - S. A. Esaian, A. O. Mnatsakanian, "Nahodki novyh bronzovih statuetok v Armenii", *Sovetskaja Arheologija*, 2, 1970, p. 161-168.
- Gomelauri 2003 - N. Gomelauri, "Towards (Sic!) the origin of minor plastic of Samtavro Culture" (rezumat), *Problems of Caucasian Bronze- Iron Age Archaeology*, Tbilisi, 2003, p. 76-90.
- Horedt 1963 - K. Horedt, "Hallstattliche Tierfiguren aus Lechința de Mureș (Rayon Luduș)", *Dacia*, N.S., 7, 1963, p. 527-534.
- Irimia 2011 - M. Irimia, "Depozitul de piese de făurărie de la Țibrinu (com. Mircea Vodă, jud. Constanța), 1997-1998", *Pontica*, 44, 2011, p. 23-68.
- Jugănar 2003 - G. Jugănar, "Coroplastica în cultura Babadag", *Peuce*, S.N., 1 (14), 2003, p. 75-90.

- Kilian 1973 - K. Kilian, "Zu eisenzeitlichen Transhumanz in Nordgriechenland", *Archaeologische Korrespondenzblatt*, 3, 1973, p. 431-435.
- László 1994 - A. László, *Începuturile epocii fierului la est de Carpați*, București, 1994.
- Metzner-Nebelsick  
2000 - C. Metzner-Nebelsick, "Early Iron Age Nomadism in the Great Hungarian Plain – Migration or Assimilation? The Thraco-Cimmerian Problem Revisited", (Hrsg. J. Davis-Kimball, E. Murphy/L. Koryakova, L. T. Yablonsky), *Kurgans, Ritual Sites, and Settlements Eurasian Bronze and Iron Age*. BAR Internat. Series 890, Oxford, 2000, p. 160-184.
- Metzner-Nebelsick  
2002 - C. Metzner-Nebelsick, *Der "Thrako-kimmerische" Formenkreis aus der Sicht der Urnenfelder- und Hallstattzeit im südöstlichen Pannonien*, Vorgeschichtliche Forschungen 23, 2002.
- Moscalu, Beda  
1988 - E. Moscalu, C. Beda, "Bujoru. Un tumul cu car-cazan votiv aparținând culturii Basarabi", *Thraco-Dacica*, 9, 1-2, 1988, p. 23-47.
- Németi 1982 - I. Németi, "Descoperiri de la începutul Hallstattului în zona Careiului", *Satu Mare-Studii și Comunicări*, 5-6, 1981-1982, p. 57-72.
- Niculescu *et alii*  
2012 - G. Niculescu, M. Georgescu, I. Sârghie, "Non-destructive method for the calculation of bulk material composition by XRF, using surface analysis on corroded bronze objects", *X-Ray Spectrometry*, 41, iss. 3, mai-iunie 2012, p.150-155.
- Overlaet 2012 - B. Overlaet, "Luristan bronzes. Chronology of Luristan as represented in collections", *Encyclopaedia Iranica*, Online Edition, 20.06.2012, available <http://www.iranicaonline.org/articles/luristan-bronzes-ii-chronology>.
- Pârvan 1924 - V. Pârvan, "Considerations sur les sépultures celtiques de Gruia", *Dacia*, 1, 1924, p. 35-50.
- Petrescu-Dîmbovița  
1977 - M. Petrescu-Dîmbovița, *Depozitele de bronzuri din România*, București, 1977.
- Potratz 1940 - H. A. Potratz, "Die Luristanbronzen des Staatlichen Museums für vor- und Frühgeschichte zu Berlin", *PZ*, 31-32, 1939-1940, p. 196-198.
- Soroceanu, Medeț  
1999 - T. Soroceanu, F. Medeț, "Die bronzene Kette mit Anhängern von Moldova Veche, am Eisernen Tor", (ed. N. Boroffka, T. Soroceanu) *Transsilvania. Archäologische Untersuchungen zur älteren Geschichte des Südöstlichen Mitteleuropa. Gedenkschrift für Kurt Horedt*, IA, Studia honoraria 7, Rahden/Westf, 1999, p. 181-214.
- Székely 1966 - Z. Székely, *Așezări din prima vârstă a fierului în Sud-Estul Transilvaniei*, Sf. Gheorghe, 1966.
- Tehov 1980 - B. V. Tehov, *Tlijksij Mogil'nik (complexsy XVI-X vv. Do n.e.)*, Tbilisi, 1980.

- Teßmann 2009 - B. Teßmann, "Drei Pferdefigürchen aus dem Berliner Museum für Vor- und Frühgeschichte. Zur Verbreitung und Funktion bronzener Tierplastiken der älteren Eisenzeit", *Acta Praehistorica et Archaeologica*, 41, 2009, p. 189-205.
- Vasiliev 1986 - V. Vasiliev, "Descoperiri arheologice cu semnificație cultică în așezarea din prima epocă a fierului de la Teleac (jud. Alba)", *Acta Musei Napocensis*, 22-23, 1985-1986, p. 79-90.
- Vasiliev et alii  
1991 - V. Vasiliev, I. A. Aldea, H. Ciugudean, *Civilizația dacică timpurie în aria intracarpatică a României. Contribuții arheologice*, Cluj-Napoca, 1991.
- Vulpe 1962 - A. Vulpe, "Traci și iliri la sfârșitul primei epoci a fierului în Oltenia", *SCIV*, 13, 1962, 2, p. 307-324.
- Watson 2011 - P. Watson, *Luristan Bronzes in Birmingham Museum and Art Gallery*, Birmingham, 2011.



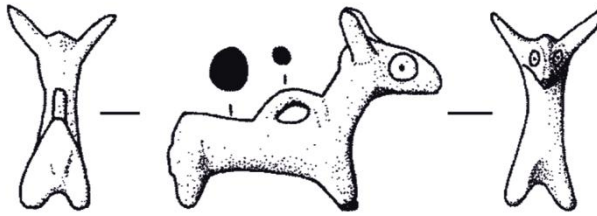
Pl. 1. Complexul lagunar Bistret-Cârna.



Pl. 2. Distribuția figurinelor zoomorfe din bronz din România.



1

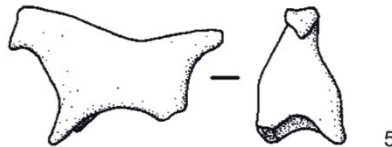


2



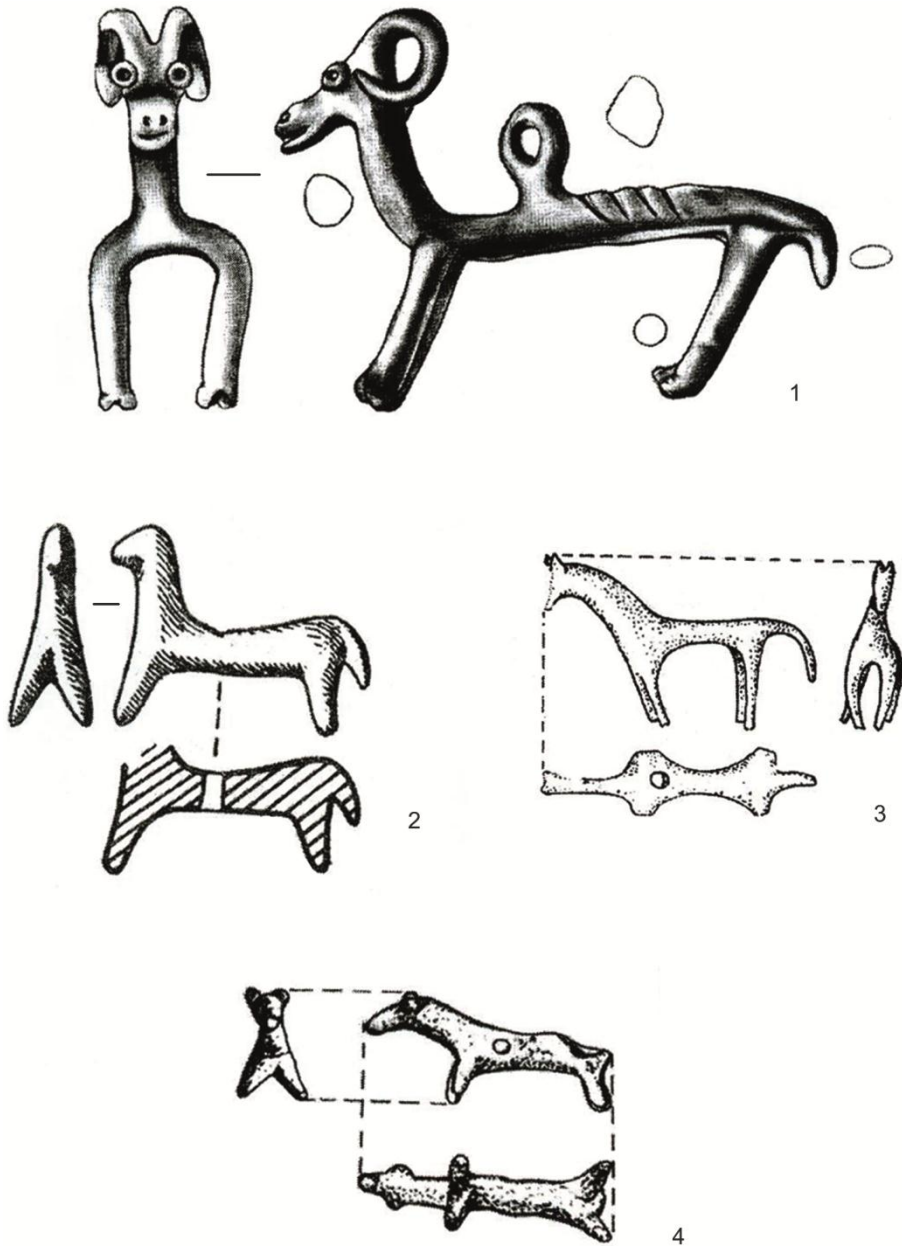
3

4

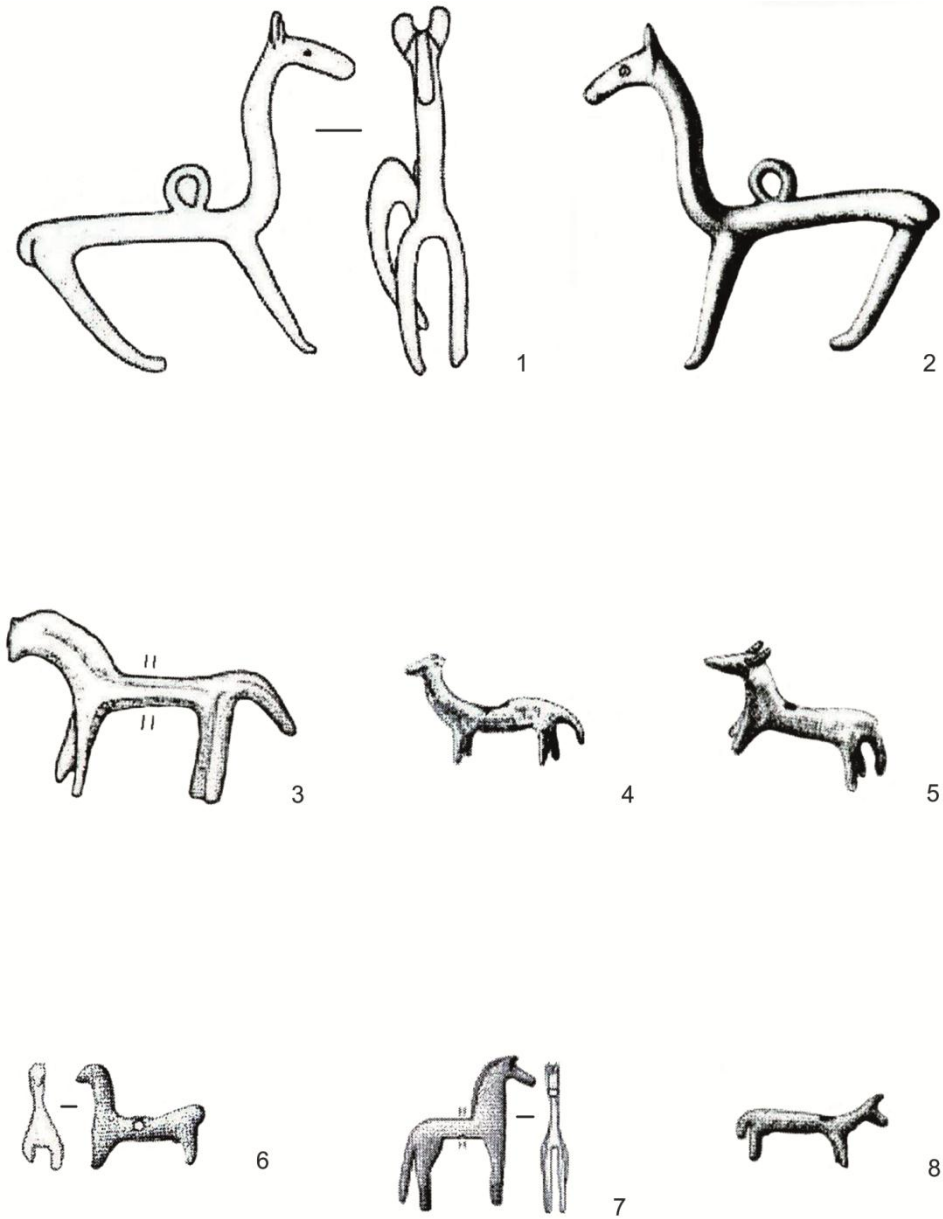


5

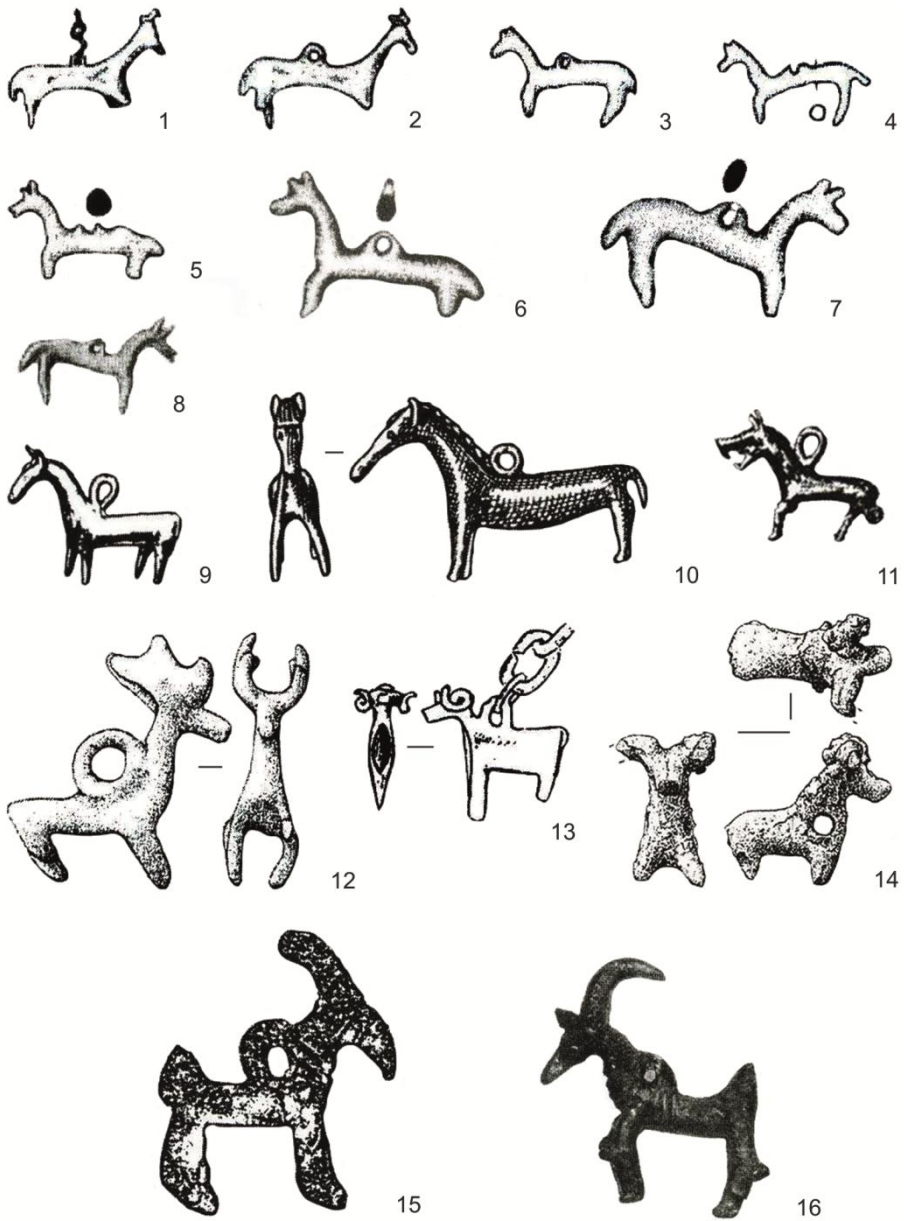
Pl. 3. Figurine zoomorfe din bronz și lut: 1-2. Plosca-Cabana de metal; 3-5. Cârna-Nasta, Gr. 6.



**Pl. 4.** Figurine zoomorfe din bronz din România: 1. Moldova Veche (după T. Soroceanu); 2. Bujoru (după E. Moscalu, C. Beda); 3. Teleac (după V. Vasiliev); 4. Țibrinu (după M. Irimia).



**Pl. 5.** Figurine zoomorfe din bronz: 1-2. Prozor; 3. Dalj Busija; 4-5. Gornja Tuzla; 6. Pherai; 7. Elateia; 8. Ungaria, loc necunoscut (toate după B. Teßmann).



**Pl. 6.** Figurine zoomorfe din bronz: 1. Belmonte; 2. Numana; 3. Doljenske Toplice; 4, 6-8. Prozor; 5. Podzmelj (toate după B. Teßmann); 9-11. Tli (după B. Tehov); 12, 14. Zona caucaziană (după J. Curtis); 13. Shorapani (după N. Gomelaury); 15-16. Luristan (după P. Watson).