

ACTA MVSEI APVLENSIS
APULUM LIV
series *ARCHAEOLOGICA ET ANTHROPOLOGICA*

ARS ARCHAEOLOGICAE
Studii dedicate lui Nikolaus Boroffka la aniversarea a 60
de ani
Studies dedicated to Nikolaus Boroffka on his 60th
birthday

Volum îngrijit de/Edited by:

Horia Ciugudean,
Gabriel Tiberiu Rustoiu
Radu Ota



Editura „ASTRA Museum”

Alba Iulia

2017

Fondator

ION BERCIU

Editor

GABRIEL T. RUSTOIU

Colegiul editorial

RADU ARDEVAN - Universitatea „Babeş-Bolyai”, Cluj-Napoca

NIKOLAUS BOROFFKA - Deutsches Archäologisches Institut, Berlin

DANIEL DUMITRAN - Universitatea „1 Decembrie 1918”, Alba Iulia

NICOLAE GUDEA - Cluj-Napoca

VALER MOGA - Universitatea „1 Decembrie 1918”, Alba Iulia

ZENO KARL PINTER - Universitatea „Lucian Blaga”, Sibiu

MARIUS PORUMB - Institutul de Arheologie și Istoria Artei, Cluj-Napoca

VOLKER WOLLMANN - Obrigheim

Colegiul de redacție

HORIA CIUGUDEAN - director

RADU OTA - secretar de redacție

GEORGE BOUNEGRU - membru

CONSTANTIN INEL - membru

Adresa de corespondență:

MUZEUL NAȚIONAL AL UNIRII

510010 ALBA IULIA

Str. Mihai Viteazul, 12-14

Tel. 0258/813300

Correspondence address:

MUZEUL NAȚIONAL AL UNIRII

RO – 510010 ALBA IULIA

Mihai Viteazul St., 12-14

Tel. (+40) (258) 813300

revista.apulum@yahoo.com

www.mnuai.ro; www.muzeuluniriialba.ro; www.anuarulapulum.ro

© 2017 MUZEUL NAȚIONAL AL UNIRII ALBA IULIA

ISSN – 1013-428X

ISSN – 2247-8701

ACTA MVSEI APVLENSIS

APVLVM

LIV

series *ARCHAEOLOGICA ET ANTHROPOLOGICA*



ALBA IULIA

MMXVII

Tehnoredactare: HORIA CIUGUDEAN, RADU OTA
Traducerea și verificarea textelor în limba engleză: ADINA GOȘA, BRÎNDUȘA
CIUGUDEAN-PANAITE

Textele nepublicate nu se restituie.

Tipărit la **Vertical Graphic SRL** Alba Iulia

S U M A R

CONTENTS – SOMMAIRE – INHALT

TABVLA GRATVLATORIA.....	13
HORIA CIUGUDEAN, GABRIEL TIBERIU RUSTOIU, RADU OTA, Cuvânt înainte/Foreword.....	17
HORIA CIUGUDEAN, <i>Laudatio</i>	20
BIBLIOGRAFIE NIKOLAUS BOROFFKA.....	29

STUDII – STUDIES

GHEORGHE LAZAROVICI, CORNELIA-MAGDA LAZAROVICI, The Role of Salt in the Beginning of the Neolithisation Process in the southern Part of Central Europe and the Balkans <i>Rolul sării în debutul procesului de neolitizare în zona sudică a Europei centrale și a Balcanilor</i>	53
SABIN ADRIAN LUCA, ANA-MARIA PĂPUREANU, GHEORGHE NATEA, Date despre o cataramă de curea realizată din <i>Spondylus Gaederopus Linnaeus</i> , 1758, descoperită la Tărtăria – Gura Luncii – campania 2010 <i>A Belt Buckle made of Spondylus Gederopus Linnaeus, 1758, discovered at Tărtăria – Gura Luncii – the 2010 Campaign</i>	107
SABIN ADRIAN LUCA, TIBERIU BOGDAN SAVA, DORU PĂCEȘILĂ, OANA GAZA, IULIANA STANCIU, GABRIELA SAVA, BIANCA ȘTEFAN, Date radiocarbon din situl arheologic de la Turdaș – Luncă (cercetările preventive ale anului 2011) (I) <i>Radiobarbon Data from Turdaș – Luncă archaeological Site (the preventive Researches from 2011) (I)</i>	137
MIHAELA BLEOANCĂ, Un topor de tip Jászladany descoperit pe raza localității Tibru, com. Cricău (jud. Alba) <i>An Axe of Jászladany-Type discovered at Tibru, Cricău parish, (Alba county)</i>	147
MIHAELA-MARIA BARBU, MARIUS-MIHAI CIUTĂ, Industria litică cioplită eneolitică de la Șeușa - Gorgan (com. Ciugud, jud. Alba) <i>The Copper Age lithic Industry from Șeușa – Gorgan (Ciugud parish, Alba county)</i>	155
CAROL KACSÓ, Necropola tumulară din bronzul târziu de la Bicz (jud.Maramureș, România) <i>Die Spätbronzezeitliche Hügelnekropole von Bicz (Kreis Maramureș, Rumänien)</i>	189
CLAES UHNÉR, SVEND HANSEN, HORIA CIUGUDEAN, GABRIEL BĂLAN, RALUCA BURLACU-TIMOFTE, Structura și demografia	

<p>așezării de la Teleac: o fortificație din Transilvania de la sfârșitul epocii bronzului - începutul epocii fierului <i>Settlement Structure and Demography in Teleac: a Late Bronze Age – Early Iron Age Hillfort in Transylvania</i></p>	211
<p>BIANKA NESSEL, "Leaf shaped" Negatives and their Meaning: a rare Mould Type from the Teleac Hillfort, jud. Alba Transilvania <i>Negativele în formă de frunză și semnificația lor: un tip rar de tipar din fortificația de la Teleac, jud. Alba, Transilvania</i>.....</p>	247
<p>MONICA ȘANDOR-CHICIDEANU, Figurine zoomorfe din bronz și lut din zona lacului Bistreț, jud. Dolj <i>Zoomorphe Figurinen aus Bronze und Ton des Bistret-See Gebietes, Kreis Dolj</i>.....</p>	263
<p>CRISTINEL FÂNTÂNEANU, ADRIAN COSMIN BOLOG, OVIDIU OARGA, O piesă de bronz descoperită la Gâmbaș (mun. Aiud, jud. Alba) <i>A Bronze Object discovered at Gâmbaș (Aiud Municipality, Alba County)</i>.....</p>	281
<p>RADU OTA, ILIE LASCU, GEORGE BOUNEGRU, Un mausoleu descoperit recent și problema existenței unor asemenea construcții la Apulum <i>A recently discovered Mausoleum and the Topic of Existence of some funerary Buildings at Apulum</i>.....</p>	287
<p>FLORIN CIULAVU, Pușculițele romane descoperite la Apulum <i>Roman Money Boxes discovered at Apulum</i>.....</p>	313
<p>RADU OTA, CRISTIAN TITUS FLORESCU, Un altar votiv descoperit în castrul legionar de la Apulum <i>A votive Altar discovered in the legionary Camp of Apulum</i>.....</p>	329
<p>DANIELA CIUGUDEAN, Roman bronze Military Equipment and Harness in the Collections of the Alba Iulia Museum. I. Belt and Baldric Plates <i>Echipament militar roman și piese de harnașament din bronz în colecțiile muzeului din Alba Iulia. I. Aplici de centură și balteus</i>.....</p>	341
<p>CĂLIN COSMA, ADRIAN COSMIN BOLOG, OVIDIU OARGA, Morminte avare recent descoperite la Gâmbaș (jud. Alba) – punct "Ogoarele de jos" <i>Neu entdeckte awarische Gräber in Gâmbaș (Kreis Alba) – Standort "Ogoarele de jos"</i>.....</p>	409

RESTAURARE – CONSERVARE – INVESTIGAȚII
RESTORATION – CONSERVATION – INVESTIGATIONS

- DAN ANGHEL, Aspecte ale restaurării materialului arheologic descoperit la Alba Iulia - Recea
Restoration Aspects of the archaeological Material discovered in Alba Iulia – Recea..... 435
- SORIN ȘERBAN, Restaurarea unui vas de mari dimensiuni aparținând culturii Wietenberg
The Restoration of a Wietenberg big Pot..... 451

RECENZII ȘI NOTE DE LECTURĂ
REVIEWS AND READER'S NOTES

- ZENO KARL PINTER, Mihai Bărbulescu, *Arheologia azi, în România*, Editura Idea Design & Print, Cluj, 2016, 224 pagini, cu o prefață de Aurel Codoban..... 459
- VIORICA SUCIU, Valentin Dolfi, *Repertoriul descoperirilor monetare de pe teritoriul județului Vâlcea*, Societatea Numismatică Română, București, 2016, 157 p..... 464
- RADU OTA, (Editors: Oana Tutilă, Nicolae Cătălin Rișcuța, Iosif Vasile Ferencz), *Archaeological Small Finds and their Significance. Proceedings of the Symposium on Games and Toys*, Cluj-Napoca, Editura Mega, 2016, 130 pagini, 57 figuri, 2 planșe..... 467
- RADU CIOBANU, Robert Bedon, Hélène Maveraud-Tardiveau (edit.), *Présence des divinités et des cultes dans les villes et les agglomérations secondaires de la Gaule romaine et des régions voisines, Caesarodunum XVII-XLVIII*, Limoges, 2016, 591 pag, cu ilustrații și grafice alb-negru..... 470
- Lista autorilor..... 473

ACTA MUSEI APVLENSIS LIV

ARS ARCHAEOLOGICAE

***Studii dedicate lui Nikolaus Boroffka la aniversarea
a 60 de ani***

***Studies dedicated to Nikolaus Boroffka on his 60th
birthday***

Volum îngrijit de/Edited by:

Horia Ciugudean,
Gabriel Tiberiu Rustoiu
Radu Ota



Editura „ASTRA Museum”

Alba Iulia

2017



Nikolaus Boroffka

O PIESĂ DE BRONZ DESCOPERITĂ LA GÂMBAȘ (MUN. AIUD, JUD. ALBA)

Cristinel FÂNTÂNEANU
Adrian Cosmin BOLOG
Ovidiu OARGA
Muzeul Național al Unirii Alba Iulia

Cuvinte cheie: Gâmbaș, obiect, celt de bronz, cercetări preventive, tipologie, cronologie, depunere votivă, cultura Gava.

Key words: Gambaș, object, bronze socketed axe, rescue excavations, typology, chronology, votive deposition, Gava culture.

Situl arheologic de la Gâmbaș, mun. Aiud, a fost identificat de echipa Muzeului Național al Unirii din Alba Iulia în urma diagnozei arheologice intruzive (din vara și toamna anului 2014) efectuate în cadrul viitorului obiectiv de investiție, “Construire autostradă Sebeș – Turda și drum agricol de legătură cu localitatea Gâmbaș”.

Din punct de vedere geografic situl este amplasat pe malul stâng al râului Mureș, pe prima terasă a acestuia, la marginea din partea de nord a localității Gâmbaș (aparținătoare mun. Aiud), în apropierea unui deal numit de localnici *Măguricea*.

Săpăturile arheologice preventive întreprinse de MNUAI au fost efectuate în toamna anului 2014 și în primăvara anului 2015. Cercetările arheologice au pus în evidență aici prezența unor locuri succesive din mai multe epoci istorice: epoca bronzului mijlociu (cultura Wietenberg), prima epocă a fierului (cultura Gáva), a doua epocă a fierului, cu descoperiri de complexe dacice (sec. I a.Chr- I p.Chr), epoca postromană (sec. IV-VI) și perioada migrațiilor (sec. VII-VIII).

Din punct de vedere arheologic, în suprafața cercetată de noi, distingem două zone: Sp. 1, bogată din punct de vedere arheologic, unde au fost cercetate complexele, și aria sondată și cercetată prin mai multe secțiuni și o suprafață, unde nu au fost descoperite complexe arheologice.

Piesa care face obiectul atenției noastre a fost descoperită în această din urmă zonă (cea fără complexe arheologice), în profilul uneia dintre secțiunile de control (S 124). Cu toate că a fost realizată o casetă, nu au mai fost descoperite alte artefacte sau urme arheologice.

Celțul, care aparține categoriei celțurilor ”cu plisc”, are corpul masiv, trapezoidal, lama ușor lățită, cu urme ale uzurii funcționale. Gura este concavă, iar bordura găurii de înmănușare este îngroșată. Secțiunea este hexagonală. Pliscul este bine pronunțat.

Dimensiuni: lungime totală = 13,2 cm; lățimea tăișului = 4,1 cm; diametrul găurii de înmănușare = 3,6 cm X 2,8 cm; adâncimea găurii de înmănușare = 7,9 cm; greutatea = 248,975 g.

În general, celțurile de acest tip (cu plisc) au o evoluție destul de îndelungată, începând din Bz. D și până aproape de sfârșitul Ha. B., găsim și analogii, mai mult sau mai puțin apropiate, în depozitele din seria Uriu-Domănești de la Bătarci¹, Sighet², Aleșd I³, Coștiui I⁴, Crăciunești⁵, Panticu⁶ (cu mențiunea că secțiunea acestuia din urmă este mai degrabă ovală) etc. Analogii găsim și în seria de depozite Cincu-Suseni, cele mai apropiate din punct de vedere tipologic fiind cele de la Bârsana⁷ și Galoșpeteru⁸. De asemenea, în seria de depozite Jupalnic-Turia, găsim bune paralele la Dârja⁹ și Fânațe¹⁰. În schimb, începând cu seria Moigrad-Tăuteu, analogiile nu mai sunt așa apropiate (poate cu o singură excepție aparținând acestui orizont - cel de la Josani¹¹), astfel încât înclinăm să plasăm exemplarul nostru în limitele perioadei Bz D - Ha A2, eventual (dacă ținem cont și de exemplarul de la Josani) Ha B1.

În ceea ce privește tipologia și cronologia acestor celțuri, cea mai recentă¹² este cea propusă de C. Kacso. Conform acesteia, piesa care face obiectul atenției noastre se încadrează în tipul A, varianta A1¹³ (secțiune rectangulară, fețele late, drepte, nedecorat, pliscul înalt).

Răspândirea acestor celțuri este în Transilvania de Nord, Ucraina Transcarpatică și Ungaria de Nord-Est¹⁴, ceea ce face ca celțul de la Gâmbaș să poată fi considerat o raritate într-o zonă care nu face parte din cele enumerate mai sus. Eventual, el ar putea fi pus în legătură cu descoperirile aparținând culturii Gava¹⁵ de care aminteam mai sus.

¹ Petrescu-Dâmbovița 1977, pl. 34/5.

² Vulpe 1975, Taf. 62/24.

³ Petrescu-Dâmbovița 1977, pl. 21/3.

⁴ *Ibidem*, pl. 37/1.

⁵ *Ibidem*, pl. 37/13.

⁶ *Ibidem*, pl. 57/4.

⁷ *Ibidem*, pl. 119/1-2.

⁸ *Ibidem*, pl. 144/13.

⁹ *Ibidem*, pl. 289/10.

¹⁰ *Ibidem*, pl. 290/11-12.

¹¹ *Ibidem*, pl. 308/11.

¹² Kacso 2007, p. 52-60 (cu bibliografia mai veche).

¹³ *Ibidem*, p. 56.

¹⁴ *Ibidem*, p. 56.

¹⁵ Materialul se află în curs de prelucrare în vederea publicării.

Semnificația acestui celt rezidă, credem noi, din contextul descoperirii lui. Astfel, credem că este vorba de o depunere cu caracter votiv (constituită dintr-o singură piesă), posibil în apropierea locuirii, cea mai apropiată analogie fiind în situl de la Alba Iulia - "Recea"¹⁶. Astfel de depuneri au fost tratate recent¹⁷, astfel încât nu mai insistăm asupra lor. În opinia noastră, depunerile respective pot fi încadrate în aceeași categorie cu cele din peșteri, o recentă descoperire fiind cea din peștera "Huda lui Păpară"¹⁸.

Studierea amănunțită a materialului ceramic aparținând culturii Gava descoperit în situl menționat la începutul acestui studiu va aduce, foarte probabil, noi lămuriri în ceea ce privește încadrarea cronologică mai strânsă a piesei în discuție și, poate, chiar a semnificației ei.

A BRONZE OBJECT DISCOVERED AT GÂMBAȘ (AIUD MUNICIPALITY, ALBA COUNTY)

The subject of the paper is a bronze socketed axe found during rescue excavations on the route of the future highway Sebeș-Turda. It's an isolated discovery. In our opinion, the object is a votive deposition and it may be roughly dated in Bz D - Ha A2/Ha B1 period. It has close parallels in Uriu-Domănești, Cincu-Suseni and Jupalnic-Turia hoard horizons.

EXPLANATION OF THE PLATES

Pl. I . 1. Location of the archaeological site at Gâmbăș; 2. the point where the object was discovered.

Pl. II. 1. Bronze socketed axe discovered at Gâmbăș; 2. General view of the bronze socketed axe.

Bibliografie:

Ciugudean-Anghel 2007

- H. Ciugudean, D. Anghel, "O piesă de bronz recent descoperită în peștera "Huda lui Păpară" (com. Sălciua, jud. Alba)", *Apulum*, XLIV, p. 59-65.

Gheorghiu-Lascu 2016

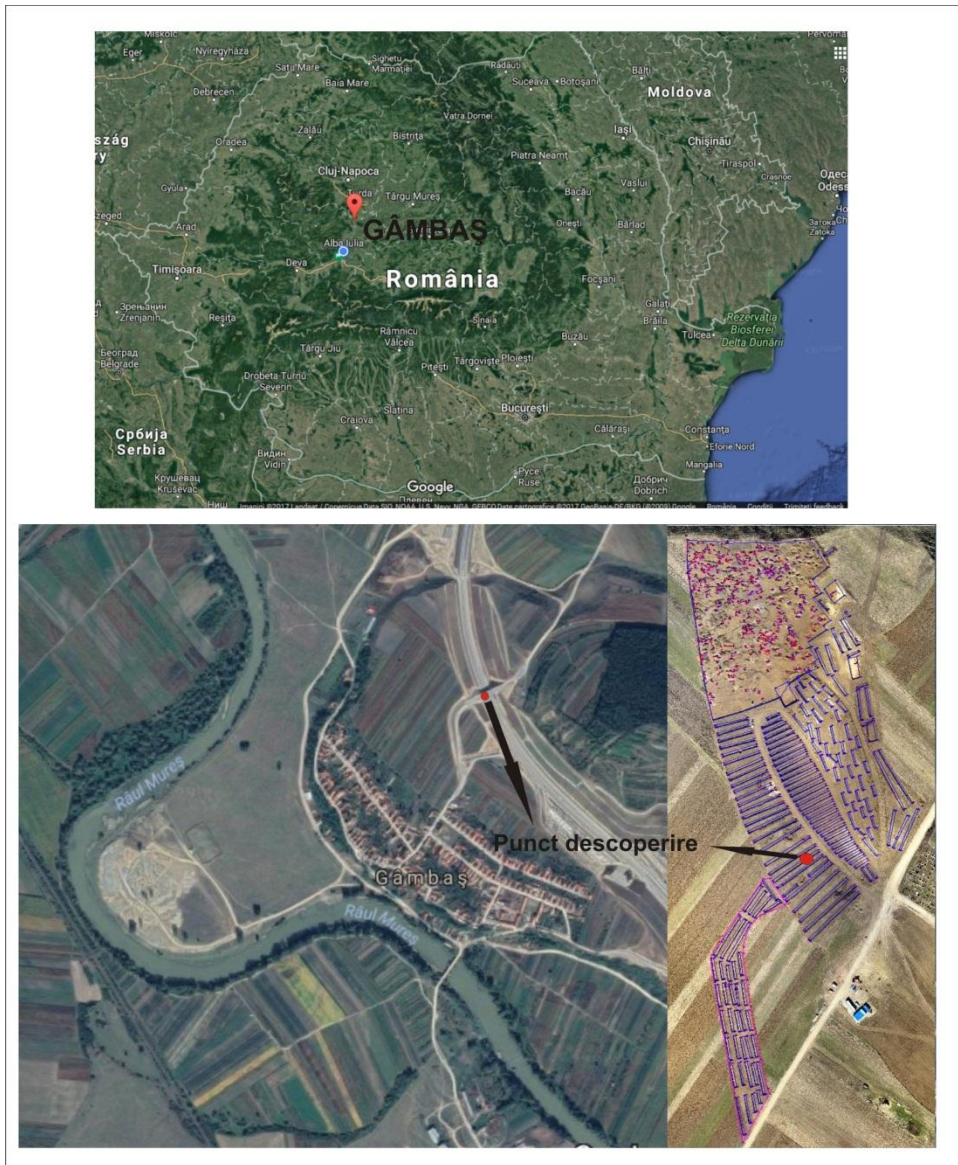
- R. Gheorghiu, I. Lascu, "Piese de bronz descoperite în situl de la Alba Iulia - "Recea", *Apulum*, LIII, p. 151-164.

¹⁶ Gheorghiu, Lascu 2016, p. 152-154.

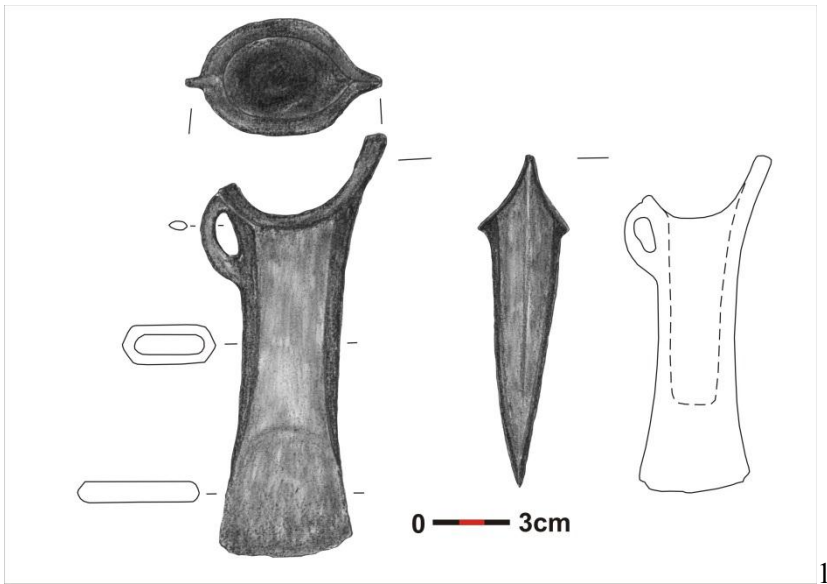
¹⁷ Țârlea 2008.

¹⁸ Ciugudean, Anghel 2007 (cu bibliografia mai veche).

- Kacso 2007 - C. Kacso, "Descoperiri de bronzuri din nordul Transilvaniei (I). Colecția Ferenc Floth", *Studii și Cercetări Maramureșene*, 2, 2007, p. 7-190.
- Petrescu-Dâmbovița 1977 - M. Petrescu-Dâmbovița, *Depozitele de bronzuri din România*, București, 1977.
- Țârlea 2008 - A. Țârlea, "The Concept of "Selective Deposition", *Peuce*, VI, S. N., 2008, p. 63-132.
- Vulpe 1975 - Al. Vulpe, *Die Axte und Beile in Rumanien II*. PBF IX, Band 5, Munchen, 1975.



Pl. I. 1. Localizarea sitului arheologic de la Gâmbaș; 2. Punctul unde a fost descoperit celul.



Pl. II. 1. Celtul de bronz de la Gâmbaș; 2. Imagine de ansamblu a celtului.