

**ACTA MVSEI APVLENSIS**  
**APULUM LIV**  
series *ARCHAEOLOGICA ET ANTHROPOLOGICA*

***ARS ARCHAEOLOGICAE***  
***Studii dedicate lui Nikolaus Boroffka la aniversarea a 60***  
***de ani***  
***Studies dedicated to Nikolaus Boroffka on his 60<sup>th</sup>***  
***birthday***

Volum îngrijit de/Edited by:

Horia Ciugudean,  
Gabriel Tiberiu Rustoiu  
Radu Ota



Editura „ASTRA Museum”

Alba Iulia

2017

**Fondator**

ION BERCIU

**Editor**

GABRIEL T. RUSTOIU

**Colegiul editorial**

RADU ARDEVAN - Universitatea „Babeş-Bolyai”, Cluj-Napoca

NIKOLAUS BOROFFKA - Deutsches Archäologisches Institut, Berlin

DANIEL DUMITRAN - Universitatea „1 Decembrie 1918”, Alba Iulia

NICOLAE GUDEA - Cluj-Napoca

VALER MOGA - Universitatea „1 Decembrie 1918”, Alba Iulia

ZENO KARL PINTER - Universitatea „Lucian Blaga”, Sibiu

MARIUS PORUMB - Institutul de Arheologie și Istoria Artei, Cluj-Napoca

VOLKER WOLLMANN - Obrigheim

**Colegiul de redacție**

HORIA CIUGUDEAN - director

RADU OTA - secretar de redacție

GEORGE BOUNEGRU - membru

CONSTANTIN INEL - membru

Adresa de corespondență:

**MUZEUL NAȚIONAL AL UNIRII**

510010 ALBA IULIA

Str. Mihai Viteazul, 12-14

Tel. 0258/813300

Correspondence address:

**MUZEUL NAȚIONAL AL UNIRII**

RO – 510010 ALBA IULIA

Mihai Viteazul St., 12-14

Tel. (+40) (258) 813300

[revista.apulum@yahoo.com](mailto:revista.apulum@yahoo.com)

[www.mnuai.ro](http://www.mnuai.ro); [www.muzeuluniriialba.ro](http://www.muzeuluniriialba.ro); [www.anuarulapulum.ro](http://www.anuarulapulum.ro)

---

© 2017 MUZEUL NAȚIONAL AL UNIRII ALBA IULIA

ISSN – 1013-428X

ISSN – 2247-8701

ACTA MVSEI APVLENSIS

# APVLVM

LIV

series *ARCHAEOLOGICA ET ANTHROPOLOGICA*



ALBA IULIA

---

MMXVII

Tehnoredactare: HORIA CIUGUDEAN, RADU OTA  
Traducerea și verificarea textelor în limba engleză: ADINA GOȘA, BRÎNDUȘA  
CIUGUDEAN-PANAITE

Textele nepublicate nu se restituie.

Tipărit la **Vertical Graphic SRL** Alba Iulia

# S U M A R

## CONTENTS – SOMMAIRE – INHALT

TABVLA GRATVLATORIA.....	13
HORIA CIUGUDEAN, GABRIEL TIBERIU RUSTOIU, RADU OTA, Cuvânt înainte/Foreword.....	17
HORIA CIUGUDEAN, <i>Laudatio</i> .....	20
BIBLIOGRAFIE NIKOLAUS BOROFFKA.....	29

## STUDII – STUDIES

GHEORGHE LAZAROVICI, CORNELIA-MAGDA LAZAROVICI, The Role of Salt in the Beginning of the Neolithisation Process in the southern Part of Central Europe and the Balkans <i>Rolul sării în debutul procesului de neolitizare în zona sudică a Europei centrale și a Balcanilor</i> .....	53
SABIN ADRIAN LUCA, ANA-MARIA PĂPUREANU, GHEORGHE NATEA, Date despre o cataramă de curea realizată din <i>Spondylus Gaederopus Linnaeus</i> , 1758, descoperită la Tărtăria – Gura Luncii – campania 2010 <i>A Belt Buckle made of Spondylus Gederopus Linnaeus, 1758, discovered at Tărtăria – Gura Luncii – the 2010 Campaign</i> .....	107
SABIN ADRIAN LUCA, TIBERIU BOGDAN SAVA, DORU PĂCEȘILĂ, OANA GAZA, IULIANA STANCIU, GABRIELA SAVA, BIANCA ȘTEFAN, Date radiocarbon din situl arheologic de la Turdaș – Luncă (cercetările preventive ale anului 2011) (I) <i>Radiobarbon Data from Turdaș – Luncă archaeological Site (the preventive Researches from 2011) (I)</i> .....	137
MIHAELA BLEOANCĂ, Un topor de tip Jászladany descoperit pe raza localității Tibru, com. Cricău (jud. Alba) <i>An Axe of Jászladany-Type discovered at Tibru, Cricău parish, (Alba county)</i> .....	147
MIHAELA-MARIA BARBU, MARIUS-MIHAI CIUTĂ, Industria litică cioplită eneolitică de la Șeușa - Gorgan (com. Ciugud, jud. Alba) <i>The Copper Age lithic Industry from Șeușa – Gorgan (Ciugud parish, Alba county)</i> .....	155
CAROL KACSÓ, Necropola tumulară din bronzul târziu de la Bicz (jud.Maramureș, România) <i>Die Spätbronzezeitliche Hügelnekropole von Bicz (Kreis Maramureș, Rumänien)</i> .....	189
CLAES UHNÉR, SVEND HANSEN, HORIA CIUGUDEAN, GABRIEL BĂLAN, RALUCA BURLACU-TIMOFTE, Structura și demografia	

<p>așezării de la Teleac: o fortificație din Transilvania de la sfârșitul epocii bronzului - începutul epocii fierului <i>Settlement Structure and Demography in Teleac: a Late Bronze Age – Early Iron Age Hillfort in Transylvania</i> .....</p>	211
<p>BIANKA NESSEL, "Leaf shaped" Negatives and their Meaning: a rare Mould Type from the Teleac Hillfort, jud. Alba Transilvania <i>Negativele în formă de frunză și semnificația lor: un tip rar de tipar din fortificația de la Teleac, jud. Alba, Transilvania</i>.....</p>	247
<p>MONICA ȘANDOR-CHICIDEANU, Figurine zoomorfe din bronz și lut din zona lacului Bistreț, jud. Dolj <i>Zoomorphe Figurinen aus Bronze und Ton des Bistret-See Gebietes, Kreis Dolj</i>.....</p>	263
<p>CRISTINEL FÂNTÂNEANU, ADRIAN COSMIN BOLOG, OVIDIU OARGA, O piesă de bronz descoperită la Gâmbaș (mun. Aiud, jud. Alba) <i>A Bronze Object discovered at Gâmbaș (Aiud Municipality, Alba County)</i>.....</p>	281
<p>RADU OTA, ILIE LASCU, GEORGE BOUNEGRU, Un mausoleu descoperit recent și problema existenței unor asemenea construcții la Apulum <i>A recently discovered Mausoleum and the Topic of Existence of some funerary Buildings at Apulum</i>.....</p>	287
<p>FLORIN CIULAVU, Pușculițele romane descoperite la Apulum <i>Roman Money Boxes discovered at Apulum</i>.....</p>	313
<p>RADU OTA, CRISTIAN TITUS FLORESCU, Un altar votiv descoperit în castrul legionar de la Apulum <i>A votive Altar discovered in the legionary Camp of Apulum</i>.....</p>	329
<p>DANIELA CIUGUDEAN, Roman bronze Military Equipment and Harness in the Collections of the Alba Iulia Museum. I. Belt and Baldric Plates <i>Echipament militar roman și piese de harnașament din bronz în colecțiile muzeului din Alba Iulia. I. Aplici de centură și balteus</i>.....</p>	341
<p>CĂLIN COSMA, ADRIAN COSMIN BOLOG, OVIDIU OARGA, Morminte avare recent descoperite la Gâmbaș (jud. Alba) – punct "Ogoarele de jos" <i>Neu entdeckte awarische Gräber in Gâmbaș (Kreis Alba) – Standort "Ogoarele de jos"</i>.....</p>	409

**RESTAURARE – CONSERVARE – INVESTIGAȚII**  
**RESTORATION – CONSERVATION – INVESTIGATIONS**

- DAN ANGHEL, Aspecte ale restaurării materialului arheologic descoperit la Alba Iulia - Recea  
*Restoration Aspects of the archaeological Material discovered in Alba Iulia – Recea*..... 435
- SORIN ȘERBAN, Restaurarea unui vas de mari dimensiuni aparținând culturii Wietenberg  
*The Restoration of a Wietenberg big Pot*..... 451

**RECENZII ȘI NOTE DE LECTURĂ**  
**REVIEWS AND READER'S NOTES**

- ZENO KARL PINTER, Mihai Bărbulescu, *Arheologia azi, în România*, Editura Idea Design & Print, Cluj, 2016, 224 pagini, cu o prefață de Aurel Codoban..... 459
- VIORICA SUCIU, Valentin Dolfi, *Repertoriul descoperirilor monetare de pe teritoriul județului Vâlcea*, Societatea Numismatică Română, București, 2016, 157 p..... 464
- RADU OTA, (Editors: Oana Tutilă, Nicolae Cătălin Rișcuța, Iosif Vasile Ferencz), *Archaeological Small Finds and their Significance. Proceedings of the Symposium on Games and Toys*, Cluj-Napoca, Editura Mega, 2016, 130 pagini, 57 figuri, 2 planșe..... 467
- RADU CIOBANU, Robert Bedon, Hélène Maveraud-Tardiveau (edit.), *Présence des divinités et des cultes dans les villes et les agglomérations secondaires de la Gaule romaine et des régions voisines, Caesarodunum XVII-XLVIII*, Limoges, 2016, 591 pag, cu ilustrații și grafice alb-negru..... 470
- Lista autorilor..... 473

ACTA MUSEI APVLENSIS LIV

**ARS ARCHAEOLOGICAE**

***Studii dedicate lui Nikolaus Boroffka la aniversarea  
a 60 de ani***

***Studies dedicated to Nikolaus Boroffka on his 60<sup>th</sup>  
birthday***

Volum îngrijit de/Edited by:

Horia Ciugudean,  
Gabriel Tiberiu Rustoiu  
Radu Ota



Editura „ASTRA Museum”

Alba Iulia

2017





**Nikolaus Boroffka**

## MORMINTE AVARE RECENT DESCOPERITE LA GÂMBAȘ (JUD. ALBA) – PUNCT ”OGOARELE DE JOS”

Călin COSMA

Institutul de Arheologie și Istoria Artei Cluj-Napoca

Adrian Cosmin BOLOG

Ovidiu Maxim OARGA

Muzeul Național al Unirii Alba Iulia

**Cuvinte cheie:** avari, morminte, ritual funerar, bijuterii, obiecte de uz casnic.

**Schlüsselwörter:** Awaren, Gräber, Bestattungsritus, Schmuck, Haushaltsgegenstände.

În anul 2015 în cadrul săpăturilor arheologice efectuate pe ductul viitoarei autostrăzi Sebeș-Turda, în hotarul localității Gâmbaș (jud. Alba), în situl denumit convențional Nr. 3, au fost descoperite două morminte avar. Terenul unde au fost găsite, denumit de localnici ”Ogoarele de jos”, este o terasă înaltă a Mureșului, dispusă la nord-est de localitatea Gâmbaș, la baza dealului „Măguricea”, unde Mureșul își schimbă cursul, din direcția Est-Vest în direcția Sud (Fig. 1a). Cele două complexe funerare sunt dispuse pe platoul respectiv pe axa NNW-SSW, foarte aproape de marginea nord-vestică a terasei, la o distanță între ele de 15 m (Fig. 1b).

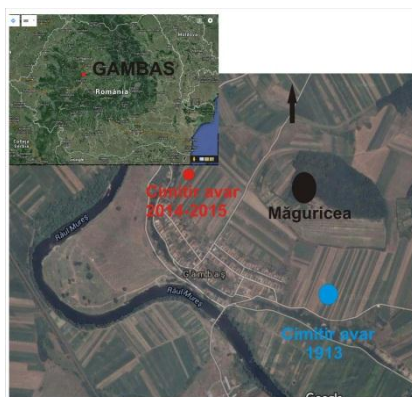


Fig. 1a

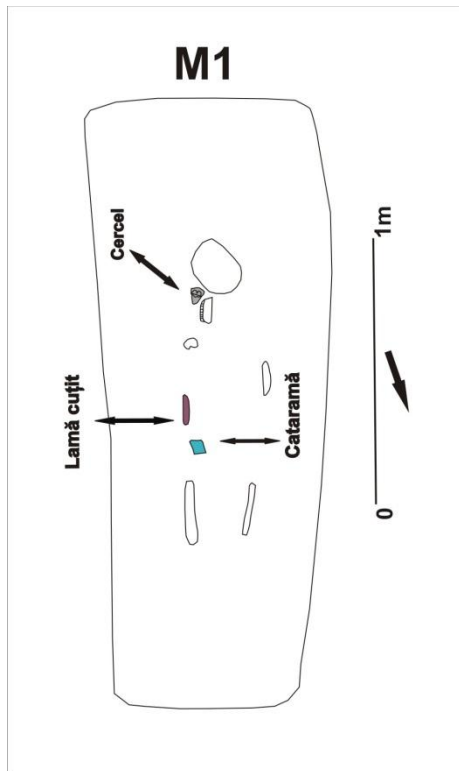


Fig. 1b

### Mormântul nr. 1

Adult de 30-40 de ani. Groapa s-a conturat la – 0,40 m. Fundul gropii s-a aflat la adâncimea de – 1,30 m. Groapa mormântului a fost dreptunghiulară, cu

colțurile rotunjite. Dimensiunile mormântului au fost de 2,32 X 0,84 m. Defunctul a fost depus în mormânt în poziția decubit dorsal. S-au păstrat numai părți din partea superioară a scheletului. Orientarea scheletului a fost S-V capul, N-E picioarele (**Fig. 2a-b**). Nu s-au constatat urme de jefuire sau deranjare ulterioară a mormântului.



**Fig. 2a**



**Fig. 2b**

Mobilierul funerar constă din piese de podoabă și accesorii vestimentare.

**1.** Cercel de argint, cu corp în formă de lunulă, cu pandantiv stelat, turnat în tipar monoalv (**Pl. 1/1, 2/1**). A fost descoperit lângă urechea dreaptă (**Fig. 2a-b**). Partea superioară a lunulei este foarte puțin arcuită. Capătul superior drept al lunulei este marcat de un inel îngust, după care continuă veriga care era introdusă în ureche. Capătul superior stâng al lunulei se termină într-o proeminență alungită bombată la mijloc, în formă de butoi/bitronconică. Este marcată la capete de două inele, care delimitează și accentuează forma de butoi a proeminenței. Semiluna este ornamentată cu un motiv în formă de „brăduț” dispus pe marginile laturilor lunulei și în centrul acesteia. Pandantivul este circular. Are forma unui *umbo*, cu o mică bobită în mijloc, de la care pornesc spre exterior trei petale. *Umbo*-ul este marcat de cinci colțuri sub forma unor ciorchini de struguri, realizate din mici bobite

perlate. Înălțimea cercelului = 5,6 cm; Înălțimea pandantivului stelat = 1,4 cm; Lățimea semilunii = 3,7 cm. Muzeul Național al Unirii Alba Iulia, nr. inv. F 10408.

2. Cercel din bronz cu pandantiv globular (**Pl. 1/4, 2/4**), descoperit în zona urechii drepte. Veriga este din bară de bronz cu profil rombic. Capetele se termină bont. Pandantivul se prezintă sub forma a două sfere suprapuse. Prima sferă este mai mică în diametru și este lipită pe veriga cercelului. Cea de-a doua sferă (bulb sferic) este din sticlă neagră, iar prin perforare a fost introdusă prin sârma ce pornește din sfera de fier. Diametrul = 2,2 cm; Grosime Bară = 0,2 cm; Lungime pandantiv = 0,8 cm; Diametru sferă mică = 0,5 cm; Diametru sferă mare = 0,7 cm. Muzeul Național al Unirii, nr. inv. F 10411.

3. Cercel din bronz cu pandantiv globular (**Pl. 1/5, 2/5**), descoperit în zona urechii stângi. Veriga din bară de bronz are profil rombic. Capetele se termină bont. Pandantivul se prezintă sub forma a două sfere suprapuse. Prima sferă este mai mică în diametru și este lipită de veriga cercelului. Cea de-a doua sferă (bulb sferic) este din sticlă neagră, iar prin perforare a fost introdusă prin sârma ce pornește din sfera de fier. Diametrul = 2,2 cm; Grosime bară = 0,2 cm; Lungime pandantiv = 0,8 cm; Diametru sferă mică = 0,5 cm; Diametru sferă mare = 0,7 cm. Muzeul Național al Unirii Alba Iulia, nr. inv. F 10412.

4. Cercel din argint (**Pl. 1/2, 2/2**), descoperit în zona urechii drepte, realizat din bară subțire, rotundă. Unul din capete este ascuțit, iar celălalt este lat. Diametru = 2 cm, Grosime bară = 0,2 cm. Muzeul Național al Unirii Alba Iulia, nr. inv. F 10409.

5. Cercel din bronz (**Pl. 1/3, 2/3**), descoperit în zona urechii stângi, realizat din bară subțire, rotundă. Ambele capete sunt boante. Unul din capete este ascuțit, iar celălalt este lat. Diametru = 1,8 cm; Grosime bară = 0,2 cm. Muzeul Național al Unirii Alba Iulia, nr. inv. F 10410.

6. Colier din mărgelile de diferite tipuri: galbene, din pastă de lut, de mărime boabelor de mei; în centru sunt mari și au forme cilindrice cu striții, forme bitronconice, formă de butoi de pepene (**Pl. 1/7, 2/7**). Este descoperit în zona sternului. Muzeul Național al Unirii Alba Iulia, nr. inv. F 10414.

7. Cataramă trapezoidală, turnată din bronz. S-a păstrat și acul (**Pl. 1/6, 2/6a-b**). A fost descoperită în zona bazinului uman (**Fig. 2a-b**). Bara are aversul oval în secțiune și reversul drept. Dimensiuni: 3,5 X 3 cm; Diametru bară verigă = 0,4 cm; Diametrul acului = 0,5 cm. Muzeul Național al Unirii Alba Iulia, nr. inv. F 10413.

8. Cuțit din fier (**Pl. 1/8, 2/8**), descoperit în partea dreaptă a bazinului uman. Lamă are un singur tăiș. O parte din tija mânerului nu s-a păstrat. Lungimea păstrată = 13,2 cm; Lungime lamă = 10,5 cm; Lățime lamă = 2,5 cm. Muzeul Național al Unirii Alba Iulia, nr. inv. F 10415.

9. În urma analizelor macroscopice, morfologice, a fost identificat un os de animal, probabil de la o pasăre, ce poate fi considerată ofrandă funerară.

### Mormântul nr. 2

Adult, vârstnic. Groapa sepulturei s-a conturat la – 1,20 m. Fundul gropii mormântului s-a aflat la adâncimea de – 1,60 m. Groapa mormântului a fost dreptunghiulară cu colțurile rotunjite. Dimensiunile mormântului au fost de 2,20 X 0,76 m. Defunctul a fost depus în mormânt în decubit dorsal. Scheletul s-a păstrat aproape integral, dar starea de conservare a oaselor este precară, în unele cazuri nepermițând observarea suprafeței osului (vezi analiza antropologică a schletului prezentată la sfârșitul studiului). Orientarea scheletului a fost S-V capul, N-E picioarele (**Fig. 3a-b**). Nu s-au constatat urme de jefuire sau deranjarea ulterioară a mormântului.

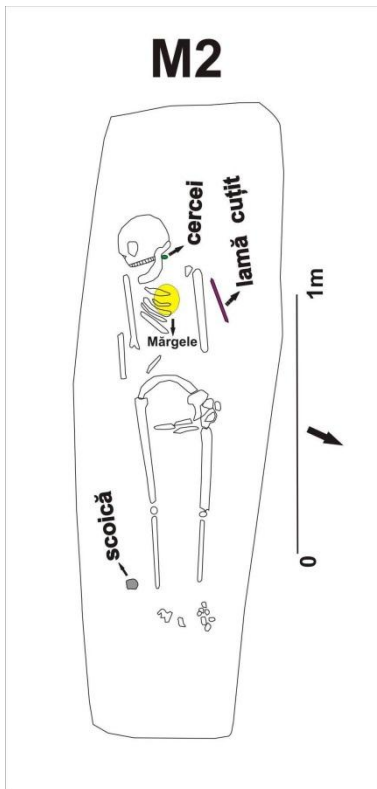


Fig. 3a



Fig. 3b

Mobilierul funerar al mormântului constă din piese de podoabă și accesorii vestimentare.

1. Cercei inelar din bronz cu pandantiv atașat în formă de ciorchine de strugure (**Pl. 3/1, 4/1**). A fost descoperit în zona urechii drepte (**Fig. 3a-b**). Veriga este din bară de bronz rotundă în secțiune. Capetele se termină bont. Pandantivul atașat este în formă de ciorchine de strugure, format din trei biluțe perlate lipite între ele sub formă de cerc, a patra biluță fiind lipită în centrul cercului celor trei.

Diametrul = 2 cm; Grosime bară = 0,2 cm; Înălțimea pandantivului = 0,4 cm. Muzeul Național al Unirii Alba Iulia, nr. inv. F 10416.

2. Cercel inelar din bronz cu un capăt terminat în formă de spirală (**Pl. 3/2, 4/2**). Este descoperit în zona urechii stânga (**Fig. 3a-b**). Veriga este din bară de bronz rotundă în secțiune. Unul din capete este ascuțit. Celălalt capăt al inelului este îndoit de trei ori, spre exterior, în formă de spirală. Diametrul = 2,2 cm; Grosime bară = 0,2 cm. Muzeul Național al Unirii Alba Iulia, nr. inv. F 10417.

3. Colier din mărgelile de diferite tipuri: galbene, din pastă de lut, de dimensiuni mici, în formă de butoi, de pepene sau bitronconice (**Pl. 3/3, 4/3**). Este descoperit în zona sternului (**Fig. 3a-b**). Muzeul Național al Unirii Alba Iulia, nr. inv. F 10418.

4. Cuțit din fier (**Pl. 3/4, 4/4**), descoperit lângă brațul stâng (**Fig. 3a-b**). Lamă cu un singur tăiș. Tija mânerului nu s-a păstrat. Lungimea păstrată = 13,5 cm; Lățimea lamei = 1 cm. Muzeul Național al Unirii Alba Iulia, nr. inv. F 10419.

4. Scoică marină.

#### **Analogii. Datare. Încadrare etno-culturală.**

##### **Cercel cu pandantiv lunular (Mormântul 1 - Pl. 1/1, 2/1).**

Din punct de vedere formal cercelul de la Gâmbaș se încadrează în marea grupă de cercei lunulari cu pandantiv stelat prezentă în Bazinul Carpatic și în bazinul inferior al Dunării pe parcursul secolelor VII-VIII. Astfel, lunula de la Gâmbaș poate fi încadrată în tipul II Comșa, circumscris temporal, din a doua jumătate a secolului VII, pe tot parcursul secolului VIII și chiar în primele decenii ale secolului IX<sup>1</sup>; în tipul II varianta C. Cilinská, datat pe parcursul secolelor VII-VIII, considerată totuși ca o variantă mai târzie în comparație cu cerceii de același tip, dar de alte variante tipologice<sup>2</sup>; în tipul III Teodor, plasat temporal între sfârșitul secolului VII și până la începutul secolului IX<sup>3</sup>; în tipul VIII B, VIII G Grigorov<sup>4</sup>, tip V Grigorov, variante datate în general în secolele VII-VIII<sup>5</sup>; în tipul cercei lunulari varianta G Garam, realizată pentru cercei descoperiți în cimitirul de la Tiszafüred, variantă datată la sfârșitul secolului VII și până în a doua jumătate a secolului VIII<sup>6</sup>.

O tipologie combinată a cerceilor lunulari din Bazinul Carpatic datați în secolele VII-VIII, care ia în considerare forma lunulei, terminația superioară a corpului lunular al cerceilor, ornamentul și modalitatea lui de aplicare pe piesă, precum și diferite tipuri de pandantive atașate în partea inferioară a lunulelor, a fost realizată de D. Staššíkova-Štukovská<sup>7</sup>. Raportându-ne la această tipologie, forma

<sup>1</sup> Comșa 1971, p. 383, fig. 1.

<sup>2</sup> Cilinská 1975, p. 71-72, fig. 1, 6, 12.

<sup>3</sup> Teodor 1995, p. 192-193, 194, fig. 4/10, 12-19, 5/4-5, 7, 9-11, fig. 6.

<sup>4</sup> Grigorov 1999, p. 30-32, tab. 6, 9.

<sup>5</sup> Grigorov 2007, p. 103-104, 137, Tip. V.

<sup>6</sup> Garam 1995, p. 276-280, Abb. 149/1-2, Abb. 160, varianta C.

<sup>7</sup> Staššíkova-Štukovská 1999, p. 250-298.

lunulei de la Gâmbaş poate fi plasată în marea grupă ce formează tipul 1-13b<sup>8</sup>. Sesizăm doar faptul că cercele de la Gâmbaş are partea superioară a lunulei puțin curbata, în comparație cu cele 13 variante din tipologia lui D. Staššikova-Štukovská.

Cercei cu lunula terminată în partea superioară în doar două capete precum cel de la Gâmbaş, au fost descoperiți, de exemplu, în cimitirul de la Tiszafüred (Ungaria)<sup>9</sup>. Cerceii din cimitirul menționat mai sus, sunt însă diferiți de artefactul de la Gâmbaş în ceea ce privește ornamentica de pe lunulă. Lunule cu doar două capete în partea superioară, ca cea de la Gâmbaş, sunt prezente și în lumea bulgară din secolele VII-XI, dar modelul de pe lunulă și pandantivele stelate sunt diferite în comparație cu cele de pe piesa de la Gâmbaş<sup>10</sup>. În Transilvania, în cimitirul încă inedit de la Teiuș (jud. Alba), sunt doi cercei asemănători, atât în ceea ce privește forma cât și terminația superioară a lunulei în doar două capete<sup>11</sup>.

Lunula de la Gâmbaş se diferențiază de alte piese și prin faptul că dispune numai la unul dintre capetele superioare (cel stâng), de ornament în formă de butoi (bitronconic), care a avut și un rol funcțional (pe acela de locaș de prindere/de închidere a capătului verigii care intra în ureche). Astfel de terminații formează tipul 2b Staššikova-Štukovská<sup>12</sup>. Remarcăm însă faptul că marea majoritate a cerceilor lunulari dispun la ambele capete de ornamente în formă de butoi<sup>13</sup>, nu doar la unul cum este cazul artefactului de la Gâmbaş.

Cei mai mulți cercei lunulari sunt ornamentați în tehnica filigranului și a granulației, cu bobite aranjate în formă de ciorchini de struguri, sau benzi liniare ori curbate plasate pe corpul lunulei<sup>14</sup>. La Gâmbaş modelul constă dintr-un ornament în formă de brăduț, motiv ornamental, ce apare destul de rar pe placa lunulelor<sup>15</sup>. În Transilvania, ornamentul în formă de brăduț apare pe lunula unui cercel descoperit în Mormântul 2 din cimitirul avar de la Cicău, necropolă ce datează în perioada avară mijlocie<sup>16</sup>. Nu cunoaștem lunule cu doar două capete în partea superioară, care să dispună de un ornament (în formă de brăduț, amplasat în două registre pe placa lunulei), identic cu cel de pe placa lunulară a cercelului de la Gâmbaş.

<sup>8</sup> *Ibidem*, p. 254.

<sup>9</sup> Garam 1995, p. 276-280, Abb. 149/7-9, Abb. 160, varianta C.

<sup>10</sup> Pentru verificare vezi : Grigorov 1999, p. 30-32, tab. 6, 9.

<sup>11</sup> Cercetare inedită C. Cosma.

<sup>12</sup> Staššikova-Štukovská 1999, p. 254-255.

<sup>13</sup> De exemplu : Comșa 1971, p. 376-390; Cilinská 1975, p. 71-72, fig. 1, 6, 12; Teodor 1995, p. 187-206; Garam 1995, p. 276-280, Abb. 149/1-12, Abb. 160; Grigorov 1999, p. 21-42, Staššikova-Štukovská 1999, p. 250-298.

<sup>14</sup> De exemplu : Comșa 1971, p. 376-390; Cilinská 1975, p. 71-72, fig. 1, 6, 12; Teodor 1995, p. 187-206; Garam 1995, p. 276-280, Abb. 149/1-12, Abb. 160; Grigorov 1999, p. 21-42, Staššikova-Štukovská 1999, p. 250-298.

<sup>15</sup> Compară Staššikova-Štukovská 1999, p. 254-255, 5b.

<sup>16</sup> Winkler *et alii* 1977, p. 270-271, 273, fig. 3/2/3, pl. II/5.

Cea mai mare parte a cerceilor lunulari care se termină în partea superioară în două capete dispun de un pandantiv atașat rotund marcat de trei triunghiuri de forma unor ciorchini de struguri<sup>17</sup>. Pandantivul atașat lunulelor de forma unui *umbo* marcat de cinci triunghiuri sub forma unor ciorchini de struguri, realizați prin granulare, este și el prezent la o serie de cercei lunulari descoperiți în Bazinul Carpatic<sup>18</sup>. O analogie, apropiată geografic, pentru pandantivul atașat al cercelului lunular de la Gâmbaş este de exemplu cercelul de la Cicău, care datează așa cu am precizat mai sus, în perioada avară mijlocie<sup>19</sup>. Însă, *umbo*-uri cu cinci triunghiuri se întâlnesc mai ales la cercei care dispun de trei capete în partea superioară a lunulei<sup>20</sup>.

În funcție de toate detaliile referitoare la forma și elementele componente ale lunulei, prezentate în paragrafele anterioare, putem afirma că cercelul de la Gâmbaş este o piesă distinctă, cel puțin până acum, în rândul cerceilor lunulari descoperiți într-o arie geografică mai apropiată sau mai îndepărtată de Transilvania.

S-a afirmat faptul că cerceii lunulari sunt un artefact, cu origini în lumea bizantină, modelul fiind preluat și utilizat în Bazinul Carpatic în secolele VII-VIII<sup>21</sup>. De asemenea, s-a remarcat numărul mare de forme de cercei lunulari ornamentați în diferite moduri, descoperiți în siturile din Bazinul Carpatic, realitate ce a fost explicată prin existența unor contacte între diverse medii culturale din Bazinul Mijlociu și Inferior al Dunării din perioada secolelor VII-VIII<sup>22</sup>. Au existat cu siguranță ateliere regionale în Bazinul Carpatic, care au dezvoltat și produs tipuri, forme și ornamente diverse de cercei lunulari<sup>23</sup>. Cercelul de la Gâmbaş este un exemplar extrem de bine lucrat, fapt sesizabil inclusiv în realizarea ornamentului de pe lunulă și de pe *umbo*-ul atașat. Acest lucru, conjugat și cu faptul că artefactul a fost confecționat din argint, plasează cercelul într-o categorie superioară a cerceilor lunulari din Bazinul Carpatic. Poate să fi fost un obiect venit din Bizanț, dar el poate fi și un produs al unui atelier regional, plasabil undeva pe teritoriul Transilvaniei.

Am precizat mai sus faptul că majoritatea celor care s-au ocupat de tipologia cerceilor lunulari au propus plasarea temporală a respectivelor artefacte

<sup>17</sup> De exemplu : Comșa 1971, p. 376-390; Cilinská 1975, p. 71-72, fig. 1, 6, 12; Teodor 1995, p. 187-206; Garam 1995, p. 276-280, Abb. 149/1-12, Abb. 160; Grigorov 1999, p. 21-42; Staššikova-Štukovská 1999, p. 250-298.

<sup>18</sup> De exemplu : Comșa 1971, p. 376-390; Cilinská 1975, p. 71-72, fig. 1, 6, 12; Teodor 1995, p. 187-206; Garam 1995, p. 276-280, Abb. 149/1-12, Abb. 160; Grigorov 1999, p. 21-42; Staššikova-Štukovská 1999, p. 250-298.

<sup>19</sup> Winkler *et alii* 1977, p. 270-271, 273, fig. 3/2/3, pl. II/5.

<sup>20</sup> De exemplu : Comșa 1971, p. 376-390; Cilinská 1975, p. 71-72, fig. 1, 6, 12; Teodor 1995, p. 187-206; Garam 1995, p. 276-280, Abb. 149/1-12, Abb. 160; Grigorov 1999, p. 21-42; Staššikova-Štukovská 1999, p. 250-298.

<sup>21</sup> Comșa 1971, p. 385-390; Teodor 1995, p. 187-190; Staššikova-Štukovská 1999, p. 250-298.

<sup>22</sup> Comșa 1971, p. 385-390; Teodor 1995, p. 187-190; Staššikova-Štukovská 1999, p. 250-298.

<sup>23</sup> Mesterházy 1990, p. 102; Teodor 1995, p. 187-190, Stanciu 2000, p. 139; Cosma 2002, p. 78.

în intervalul cuprins între a doua jumătate a secolului VII și începutul secolului IX<sup>24</sup>. D. Staššikova-Štukovská precizează că cerceii lunulari trebuie priviți ca un artefact ce aparține secolelor VII-VIII, iar în ceea ce privește definirea etnicității acestora subiectul mai trebuie încă cercetat<sup>25</sup>. Totuși, o serie de elemente ce țin de tehnologie și ornamentală (precizate în paragrafele anterioare), disecate, au permis elaborarea unor ipoteze pentru restrângerea cronologiei anumitor tipuri de cercei lunulari doar la o anumită perioadă din cadrul secolului VII sau VIII<sup>26</sup>. În literatura de specialitate s-a remarcat faptul că piesele al căror ornament este mai bine realizat, cu o mai mare finețe, sunt mai timpurii decât exemplarele ale căror motive ornamentale sunt neglijent executate, în unele cazuri doar schițate<sup>27</sup>. Astfel, primele exemplare (cele superioare din punct de vedere calitativ) datează mai ales din a doua jumătate a secolului VII și prima jumătate a secolului VIII<sup>28</sup>, perioadă de timp în care poate fi plasat și cerceul de la Gâmbaș. O datare mai timpurie a piesei de la Gâmbaș este improbabilă, deoarece în Bazinul Carpatic lunulele încep să-și facă apariția în contexte arheologice datate începând cu mijlocul secolului VII. Cercei lunulari descoperiți de exemplu în nord-vestul României, dar și în alte zone geografice, încadrați în a doua jumătate a secolului VIII și chiar prima jumătate a secolului IX, sunt de un alt tip în comparație cu cel de la Gâmbaș<sup>29</sup>.

**Cei doi cercei cu pandantiv globular din sticlă neagră**, din Mormântul nr. 1 (Pl. 1/4-5, 2/4-5), sunt artefacte ce apar în cimitirele avarie în morminte de femei. Z. Cilinská încadrează temporal acest tip de cercei între a doua jumătate a secolului VII și mijlocul secolului VIII<sup>30</sup>. La Tiszafüred cercei cu pandantiv cu perlă atașată sunt prezenți și în a treia treime a secolului VIII<sup>31</sup>, iar în lumea bulgară, deși puțini din punct de vedere numeric, ei continuă a fi prezenți în contexte arheologice datate și în ultimele decenii ale secolului VIII<sup>32</sup>.

**Cerceii cu capetele desfăcute**, precum cei din Mormântul nr. 1 de la Gâmbaș (Pl. 1/2-3, 2/2-3) sunt artefacte ce au fost descoperite în cimitirele avarie, atât în morminte de copii cât și în morminte de adulți<sup>33</sup>. Din mediul avar acest tip

<sup>24</sup> De exemplu : Comșa 1971, p. 376-390; Cilinská 1975, p. 71-72, fig. 1, 6, 12; Teodor 1995, p. 187-206; Garam 1995, p. 276-280, Abb. 149/1-12, Abb. 160; Grigorov 1999, p. 21-42; Staššikova-Štukovská 1999, p. 250-298.

<sup>25</sup> Staššikova-Štukovská 1999, p. 296-298.

<sup>26</sup> Stanciu 2000, p. 139-141; Cosma 2002, p. 78-79, 132-133; Staššikova-Štukovská 1999, p. 250-298.

<sup>27</sup> Horedt 1958, p. 83; Comșa 1971, p. 383, n. 36.

<sup>28</sup> Comșa 1971, p. 383, n. 36.; Stanciu 2000, p. 139-141; Cosma 2002, p. 78-79, 132-133; Staššikova-Štukovská 1999, p. 250-298.

<sup>29</sup> Cosma 2002, p. 78-79, 132-133, pl. 153/4.

<sup>30</sup> Cilinská 1966, p. 144, Abb. 11.

<sup>31</sup> Garam 1995, p. 276.

<sup>32</sup> Grigorov 1999, p. 42, tab.8, tip IV A.

<sup>33</sup> Garam 1995, p. 284, abb. 149/17-18.

de cercel a fost preluat și de lumea bulgară<sup>34</sup>. Nu sunt un indicator cronologic precis, artefactele fiind întâlnite în perioada avară mijlocie și târzie<sup>35</sup>.

**Cercelul cu pandantiv atașat în formă de ciorchine de strugure**, din Mormântul nr. 2 de la Gâmbaș (Pl. 3/1, 4/1), este o piesă fără putere de datare foarte mare, respectivul tip fiind utilizat de populațiile avare din Bazinul Carpatic pe tot parcursul perioadei avare mijlocii și târzii (650-800)<sup>36</sup>.

În ceea ce privește **cercelul cu un capăt terminat în formă de spirală**, din Mormântul nr. 2 (Pl. 3/2, 4/2), se precizează faptul că producția lui a început în Bazinul Carpatic în jurul anului 700<sup>37</sup>. Fiind un obiect de podoabă relativ ușor de confecționat, el a fost utilizat de femei de condiție socială modestă<sup>38</sup>. Un cercel aproximativ identic cu cel din Mormântul nr. 2 de la Gâmbaș, a fost identificat în Mormântul 6/1913 descoperit în aceeași localitate<sup>39</sup>. Cimitirul din care face parte și Mormântul 6/1913, datează din perioada avară mijlocie<sup>40</sup>.

**Mărgelele** descoperite în cele două morminte de la Gâmbaș (Pl. 1/7, 2/7, 3/3, 4/3), sunt accesorii vestimentare des întâlnite în morminte de copii, dar și de adulți, din cimitirele avare din întreaga perioadă a Kaganatului avar în Bazinul Carpatic<sup>41</sup>.

**Catarama trapezoidală** din Mormântul nr. 1 de la Gâmbaș (Pl. 1/6, 2/6a-b), provine de la centura persoanei decedate. Catarama precum cea de la Gâmbaș au fost descoperite în numeroase morminte avare. Datarea lor s-a făcut în general pe baza asocierii cu alte materiale (limbi de curea, aplici pentru centură), care se pretează unei datări mai fine. Z. Cilinská, pe baza descoperirilor din necropola de la Nové Zámky, include cataramele din bronz trapezoidale în tipul I de centură principală, pe care apar pandantive, aplici și limbi de curea ornamentate cu scene animaliere ajurate. Din cadrul aceleiași tipologii reiese că tipul I, este anterior tipurilor II-III, ale căror catarama sunt de formă ovală, placa de prindere fiind ornamentată cu motive vegetale, asociate cu piese ornamentate în același mod<sup>42</sup>. Cu toate acestea, în necropolele avare există numeroase exemple care dovedesc utilizarea artefactului respectiv pe tot parcursul secolului VIII (inclusiv în partea finală a acestuia)<sup>43</sup>. Dintre acestea amintesc doar pe cele mai concludente: Kisköre<sup>44</sup>, Szob<sup>45</sup>, Pilismarót<sup>46</sup>, Gyód-Máriahegy<sup>47</sup>, Kékesd<sup>48</sup>. În consecință, în

<sup>34</sup> Grigorov 1999, p. 42, tab. 8, tip I A.

<sup>35</sup> Garam 1995, p. 284, abb. 149/17-18.

<sup>36</sup> Cilinská 1975, p. 75-76, Abb. 1/VII, Abb.6; Garam 1995, p. 263-266; Grigorov 2007, p. 103-104, 136, 141, Tip. II. 1.

<sup>37</sup> Cilinská 1975, p. 77, Abb. 1/VIII/B, Abb.6; Garam 1995, p. 286.

<sup>38</sup> Cilinská 1975, p. 77.

<sup>39</sup> Horedt 1958, p. 98, fig. 16/21.

<sup>40</sup> Horedt 1958, p. 87-91; Cosma 2015, p. 254-262.

<sup>41</sup> Vezi de exemplu: Garam 1995, p. 290-298; Pásztor 1997, p. 213-230; idem 2015, p. 119-154; Schmid 2015, p. 44-49.

<sup>42</sup> Cilinská 1966, p. 176-179, fig. 19.

<sup>43</sup> Chiar în cadrul cimitirului de la Nové Zámky, în M. 98 catarama de tipul respectiv apar asociate doar cu piese cu ornament vegetal: Cilinská 1966, p. 25, M. 98, pl. XXVIII/M. 98.

<sup>44</sup> Garam 1979, M. 136, 27, 74-76, pl. 21/38.

funcție de cerceii cu care se asociază (obiecte prezetate mai sus), catarama de la Gâmbaș poate fi plasată în perioada avară mijlocie.

**Cuțitele de fier (Pl. 1/8, 2/8, 3/4, 4/4)**, descoperite câte unul în fiecare din cele două morminte de la Gâmbaș, utilizate în lumea avară în diferite scopuri (arme sau obiecte de uz gospodăresc), sunt o prezență comună în necropolele avară din Bazinul Carpatic<sup>49</sup>. Ele apar atât în morminte de bărbați cât și de femei. Sunt mai multe opinii referitoare la interpretarea prezenței cuțitelor în morminte. În unele cazuri se presupune că ele au avut un rol apotropaic<sup>50</sup>. Atunci când cuțitele sunt asociate în morminte și cu arme, prezența lor a fost interpretată drept artefact ce a făcut parte din panoplia de arme a războinicului respectiv<sup>51</sup>. Sunt și păreri care precizează că prezența cuțitelor în morminte, simbolizează inclusiv condiția de om liber a persoanei respective în cadrul societății avară<sup>52</sup>.

Coroborarea datelor referitoare la încadrarea cronologică a obiectelor din cele două morminte descoperite în anul 2015 la Gâmbaș – ”Ogoarele de jos” (date prezentate în paragrafele anterioare), permite datarea celor două complexe funerare în perioada avară mijlocie (650/670-710/720), și se integrează mediului avar din Transilvania/Bazinul Carpatic.

### **Date antropologice**

Analiza antropologică a scheletelor din mormintele de la Gâmbaș a scos în evidență că decedații au fost persoane mature (vezi mai jos analiza antropologică/**Anexele 1-3**). Pentru individul din Mormântul nr. 1 se estimează că avut vârsta cuprinsă între 30-40 de ani în momentul morții, iar cel din Mormântul nr. 2 a fost catalogat drept adult vârstnic.

Particularitățile craniului (glabela, protuberanța occipitală externă, procesul mastoid) prezintă caracteristici masculine, însă o determinare definitivă (categorică) ar fi riscantă fără restul scheletului (zona pelvisului), precizează Szilárd Sándor Gál (Muzeul Județean Mureș, Târgu Mureș), autorul analizei antropologice a rămășițelor scheletului uman din Mormântul nr. 1 de la Gâmbaș (vezi mai jos analiza antropologică/**Anexa 1**).

În ceea ce privește decedatul din Mormântul nr. 2, pe baza morfologiei caracterelor craniene (s-au putut observa doar procesul mastoid, marginea supraorbitală și glabela), sexul individului a fost determinat ca posibil masculin, precizează Claudia Radu (Centru de Biologie Moleculară, Institutul de Cercetări Interdisciplinare în Bio-Nano Științe, Universitatea Babeș-Bolyai Cluj-Napoca),

<sup>45</sup> Kovrig 1975, M.1, 161, 200, fig. 3/M. 1/3.

<sup>46</sup> Szabó 1975, M. 1, 245, 277, fig.3/M. 1/1.

<sup>47</sup> Kiss 1977, M. 74, 42-43, pl. X/M. 74/1.

<sup>48</sup> Kiss 1977, M. 135, M. 137, 54, 59, pl. XVII/M. 135/1, M. 137/1.

<sup>49</sup> Sós, Salamon 1995, p. 56-58.

<sup>50</sup> Sós, Salamon 1995, p. 56.

<sup>51</sup> Sós, Salamon 1995, p. 57.

<sup>52</sup> Horedt 1958, p. 70; Winkler *et alii* 1977, p. 273.

cea care a efectuat analiza antropologică a scheletului din Mormântul nr. 2 (vezi mai jos analiza antropologică/**Anexa 2**).

Analizele ADN, datorită stării de conservare extrem de precare a celor două schelete, nu au oferit date referitoare la precizarea sexului celor două schelete. O singură informație s-a desprins totuși din analiza ADN. Ea se referă la faptul că persoana din Mormântul 1 are cel mai probabil originea în Orientul Apropiat, regăsindu-se printre populațiile din stepele Euroasiatice din a doua jumătate a mileniului I d.H, care au migrat spre Europa<sup>53</sup>.

### **Comentariu referitor la datele antropologice în corespondență cu mobilierul funerar al mormintelor.**

Reținem deci, că în ambele cazuri doar se presupune, că decedații au fost bărbați. Pentru decedatul din Mormântul 1 analizele ADN, artă că persoana are posibile origini asiatice. Dacă într-adevăr scheletele din cele două morminte de la Gâmbaş au aparținut unor bărbați, atunci trebuie prezentate câteva date referitoare la prezența cerceilor în cadrul celor două sepulturi.

În mediul avar, cerceii sunt considerați artefacte tipice modei feminine<sup>54</sup>. Cu toate acestea, cerceii au fost descoperiți și în câteva morminte de războinici avari cu rang înalt în cadrul Kaganatului avar din Pannonia<sup>55</sup>. Sunt artefacte din material prețios (mai ales aur), și apar doar câte un singur exemplar din tipul respectiv în mormânt, dispus în stânga sau dreapta craniului<sup>56</sup>. Mormintele de războinici din care provin astfel de descoperiri au fost încadrate cronologic în perioada avară timpurie din evoluția Kaganatului avar în Pannonia<sup>57</sup>. Depunerea unui singur cercel din metal prețios în morminte este un atribut al războinicilor de rang înalt din ierarhia Kaganatului avar, iar respectivul obicei este un ritual pe care primii avari care au ajuns în Pannonia l-au adus cu ei din Eurasia<sup>58</sup>.

În ceea ce privește tipurile de cercei din mormintele de războinici avari din Pannonia din perioada avară timpurie, precizăm faptul că ei sunt de alte tipuri în comparație cu lunula din Mormântul 1, sau cei doi cercei din Mormântul 2 de la Gâmbaş<sup>59</sup>. Cunoaștem două morminte de războinici avari, unul din Transilvania la Unirea II/Verșmört<sup>60</sup>, iar celălalt în Banat la Sânpetru German/Magazin<sup>61</sup>, care au avut ca mobilier funerar și câte un singur cercel din aur. Nu sunt însă cercei lunulari. Am prezentat cele două analogii doar pentru a evidenția practica funerară a depunerii în morminte de bărbați a câte unui singur cercel din metal prețios.

---

<sup>53</sup> Vezi datele concrete în anexa 3.

<sup>54</sup> De exemplu: Cilinská 1966, p. 142-154; idem 1973, p. 17-20; idem 1975, p. 63-80; Garam 1987, p. 195-196; Garam 1995, p. 263-290.

<sup>55</sup> Bóna 1970, p. 251, 260-261; idem 1979, p. 5, 27; idem 1980, p. 31-95.

<sup>56</sup> Bóna 1979, p. 5, 27.

<sup>57</sup> *Ibidem*, p. 5, 27.

<sup>58</sup> *Ibidem*, p. 5, 27.

<sup>59</sup> Compară: Bóna 1970, p. 251, 260-261; idem 1979, p. 5, 27.

<sup>60</sup> Rustoiu, Ciută 2015, p. 111, pl. 2/9.

<sup>61</sup> Dörner 1960, p. 425, fig. 4/4.

Nu cunoaștem nici un mormânt de războinic avar, care să fi conținut ca inventar funerar și cercel/cercei în formă de lunulă, sau cercei cu capăt spiralat. De exemplu, în cimitirul de la Tiszafüred (necropolă în care au fost descoperite un număr mare de lunule, în comparație cu alte cimitire avar), toți cerceii lunulari provin numai din morminte de femei, fapt care i-a permis Evei Garam, autoarea monografiei cimitirului de la Tiszafüred, să precizeze că cerceii lunulari sunt artefacte tipice modei feminine<sup>62</sup>. Aceleași observații sunt valabile și în cazul cerceilor cu pandantiv în formă de ciorchine de strugure, cu capăt spiralat, sau cu pandantiv globular<sup>63</sup>. Încheiem aceste foarte scurte observații referitoare la prezența cerceilor în mormintele de bărbați din lumea avară, cu semnalarea faptului că analizele arheologice și antropologice combinate, realizate în cadrul unor necropole avară din zona bazinului mijlociu al Dunării, au relevat că inventarul funerar al bărbaților a constat din curele, arme și piese de harnașament, dar și câteva tipuri de bijuterii, cele mai frecvente fiind „hair brooches”<sup>64</sup>, care pot fi traduse prin „agrafe de păr”, artefacte întâlnite în moda bărbaților avari<sup>65</sup>. În mormintele de femei sunt prezente numeroase tipuri de bijuterii, dar și alte accesorii vestimentare sau obiecte de uz casnic și gospodăresc<sup>66</sup>. S-a constatat și faptul că mormintele cu cercei cu pandantiv atașat în formă de ciorchine de strugure și cei cu unul din capete îndoit sub formă de spirală, au fost purtate mai ales de femei de rang inferior în societatea avară<sup>67</sup>.

Date care susțin ritualul depunerii de cercei în morminte de bărbați avari există și nu pot fi ignorate. Însă, cazul celor două morminte de la Gâmbaș este diferit de cele remarcate în Câmpia Pannonică. La Gâmbaș cele două persoane decedate nu au fost războinici. Dar, au putut fi indivizi care au continuat să practice mai vechiul ritual euroasiatic al depunerii doar a unui singur cercel de un anumit tip, în mormintele de bărbați, chiar dacă respectivele persoane nu au fost războinici. Am precizat deja faptul că ADN-ul scheletului din M. 1, reliefează o posibilă proveniență asiatică a decedatului, iar inventarul funerar al mormântului plasează individul, indiferent de sex, în rândul elitelor avară.

### **Aprecieri finale.**

Cele două morminte care fac obiectul acestui studiu, au aparținut unor persoane mature din cadrul comunității avară care și-a îngropat morții la Gâmbaș – ”Ogoarele de jos”. Au fost înmormântate conform rigorilor funerare avară<sup>68</sup>.

<sup>62</sup> Garam 1995, p. 276-278.

<sup>63</sup> De exemplu: Cilinská 1966, p. 142-154; idem 1973, p. 17-20; idem 1975, p. 63-80; Garam 1995, p. 263-290; Sós, Salamon 1995, p. 52.

<sup>64</sup> Zábójník 2015, p. 291.

<sup>65</sup> Garam 1987, p. 196-197.

<sup>66</sup> Zábójník 2015, p. 291.

<sup>67</sup> Cilinská 1975, p. 76-77.

<sup>68</sup> Pentru diferite aspecte ale ritului și ritualului funerar din cadrul Kaganatului avar, vezi de exemplu: Garam 1987, p. 191-203; Pohl 1988, p. 163-205; Cosma 2002, p. 59-63; Daim 2003, p. 463-570; Pohl 2003, p. 574-584; Cosma 2013, p. 9-35; Cosma 2015, p. 251-280; Zábójník 2015, p. 277-291.

Nerezolvate pe deplin sunt și vor rămâne problemele referitoare la stabilirea sexului celor două schelete. Conform inventarului funerar mormintele nu pot fi atribuite unor războinici. Poate au fost bărbați sau femei, înmormântați/înmormântate cu bijuterii și accesorii vestimentare. Numărul mare de bijuterii și accesorii vestimentare din Mormântul nr. 1/1915, precum și faptul că unele au fost din argint, pledează pentru o poziție ceva mai deosebită a respectivei persoane în cadrul comunității avare de la Gâmbaș. În schimb Mormântul nr. 2/1915, conform interpretării pe care au primit-o tipurile de bijuterii descoperite în respectivul mormânt, subiect prezentat mai sus, poate fi pus pe seama unei persoane de rang inferior din cadrul comunității avare de la Gâmbaș.

O altă problemă ce trebuie menționată este cea referitoare la dispunerea topografică a celor două morminte. Cele două morminte descoperite în anul 2015 la Gâmbaș, punctul "Ogoarele de jos", se află la o distanță de peste 3 Km în linie dreaptă față de cimitirul avar de la Gâmbaș – "Cimitirul vechi reformat", descoperit în anul 1911 și cercetat în 1913<sup>69</sup> (Fig. 1a).

Între cele două puncte cu morminte avare de la Gâmbaș precizate mai sus, s-au efectuat sondaje și săpături arheologice în cursul cărora nu a fost identificat nici un mormânt avar, ceea ce confirmă faptul că la Gâmbaș au fost două locuri de înmormântare separate. Este deci foarte probabil ca cele două morminte din punctul "Ogoarele de jos" de la Gâmbaș să facă parte dintr-un cimitir, cum la fel de posibil este ca ele să se constituie în două morminte avare izolate. Cele din urmă și cimitirul avar de la Gâmbaș – "Cimitirul reformat" au în comun perioada cronologică în care se înscriu. Ambele datează în perioada avară mijlocie.

Este posibil ca la Gâmbaș să fi existat două cimitire, primul, cel din punctul "Cimitirul vechi reformat", un cimitir cu morminte ale războinicilor avari, și cel de-al doilea, din punctul "Ogoarele de jos", ce poate fi pus, cel puțin până la noi descoperiri în punctul topografic respectiv, pe seama populației avare de rând din Podișul Transilvanei.

---

<sup>69</sup> Cimitirul avar de la Gâmbaș fost descoperit în anul 1911 de către I. Bodrogi, care a cercetat un prim mormânt (Bodrogi 1913, p. 22-24). În anul 1913, M. Roska face săpături în aria unde a fost descoperit mormântul din 1911, rezultatul fiind descoperirea a încă 13 morminte cu inventar specific avarilor. De la M. Roska s-a păstrat și o schiță a terenului în care sunt plasate cele două cimitire, cel avar și cel maghiar de la Gâmbaș (Gáll 2010, p. 293-294, fig. 2). Rezultatele cercetărilor lui M. Roska referitoare la cimitirul avar de la Gâmbaș sunt publicate de către K. Horedt (Horedt 1951, p. 198, r. 21; Horedt 1958, p. 95-100).

**Anexa 1****Analiza morfologică a materialului osteologic uman din Mormântul nr. 1/2015  
(analiza macroscopică, morfo-taxonomică)**

Szilard Sandor Gal  
Muzeul Județean Mureș, Târgu Mureș

Starea de conservare a oaselor umane este precară, circa 65-70% ale scheletului uman lipsesc. Am identificat fragmente mici din craniu (calota craniană și zona facială): fragmente mici din osul frontal (glabela), fragmente mici din osul parietal, osul occipital (protuberanța occipitală externă este puțin evoluată), un fragment din osul temporal, procesul mastoid (partea dreaptă - este masiv și lat, am observat urme de Br. - de la un cercel), un fragment mic din porul acustic intern, numai pe o porțiune mică avem prilejul de a analiza suturile ecto/ și endocraniene (sutura lambdoidea, este relativ închis). Din zona facială: fragmente mici din mandibulă (partea stângă și un fragment din brațul drept). Situația dinților: M2 și M3 (cvadrantul 3 din în alveolă), PM1 și PM2 (cvadrantul 4 în alveolă), dinți căzuți post mortem: I1, I2 (cvadrantul 3), I1, (cvadrantul 4), C (cvadrantul 3 și 4). Dinții sunt uzați (mai ales incisivele frontale), apar carii (Caries) pe M 2 și M3 (cvadrantul 3, partea mezială), I2 (cvadrantul 3, pe partea superioară a rădăcinii), C (cvadrantul 4), apare tartru pe C (3) și M2, M3 (3). Schema dentară: 2123.

Din scheletul postcranian am identificat câteva fragmente mici din oasele lungi: diafiza unui femur (în starea precară), diafiza unui humerus. Suprafața oaselor este mâncată de aciditatea pământului, grosimea stratului cortical variază între 2-3mm.

**Determinarea sexului:** sunt puține semne măsurabile pentru o datare precisă. Particularitățile craniului (glabela, protuberanța occipitală externă, procesul mastoid) prezintă caracteristici masculine, însă o determinare definitivă ar fi riscantă fără restul scheletului (zona pelvisului).

**Estimarea vârstei:** fazele de degradare ale dinților (ținând cont de nutriția primitivă din epoca respectivă - spre ex. utilizarea rășnițelor primitive) individul a decedat la vârsta între 30-40 ani (Adultus).

În urma analizelor macroscopice și morfologice am identificat un os de animal, probabil de la o pasăre: ofrandă funerară (?).

**Anexa 2****Raportul analizei antropologice  
pentru materialul osteologic de la Gâmbaş – Mormântul 2, complexul 159**

Claudia Radu  
Centrul de Biologie Moleculară,  
Institutul de Cercetări Interdisciplinare în  
Bio-Nano Științe,  
Universitatea Babeș-  
Bolyai Cluj-Napoca

Scheletul este slab reprezentat, iar starea de conservare a fragmentelor păstrate este de asemenea slabă, în unele cazuri nepermițând observarea suprafeței osului. Unele fragmente au fost reconstituite, utilizându-se silicon dentar de culoare portocalie. Pe baza morfologiei caracterelor craniene (s-au putut observa doar procesul mastoid, marginea supraorbitală și glabella), sexul individului a fost determinat ca posibil masculin. Lipsa elementelor de diagnostic pentru determinarea vârstei nu au permis o estimare mai exactă; putem spune că individul este un adult vârstnic. Nu se păstrează dinții, dar pe maxilar și mandibulă se observă că individul a pierdut toți dinții antemortem, zona alveolară fiind remodelată. Un număr de 11 elemente de articulație au fost analizate pentru prezența osteoartritei. Dintre acestea, ambele articulații temporo-mandibulare, articulația sterno-claviculară dreaptă, cavitatea glenoidă dreaptă, oasele mâinii drepte, femurul drept distal, cavitatea glenoidă stângă și oasele piciorului stâng (n=8) prezintă modificări degenerative cu un nivel slab spre moderat. Din 3 oase lungi a căror suprafață a putut fi analizată, niciunul nu prezintă inflamații subperiostale. Pe calota craniană și tavanul orbital nu a fost observată porozitate patologică. Pe osul frontal apare un osteom. De asemenea, tot pe frontal, deasupra glabelei, am observat o *trauma* realizată antemortem (vindecată) cu un obiect contondent. Dimensiunile leziunii sunt 12.41 x 6.55 mm. Pe mandibulă, în zona mentonului dar lingual, am observat o leziune (aprox. 5.5 mm) care este posibil să reprezinte o *trauma* realizată perimortem, dată fiind morfologia marginilor leziunii și modul în care osul s-a rupt (suprafața superioară a osului s-a desprins). Statura nu a putut fi calculată deoarece nu s-a păstrat nici un os lung întreg.

### Anexa 3

#### Date de antropologie moleculară: Gâmbaş – Mormântul nr. 1-2

Ioana RUSU<sup>1,2</sup>

<sup>1</sup>Centrul de Biologie Moleculară, Institutul de Cercetări Interdisciplinare în Bio-Nano-Științe, Universitatea Babeș-Bolyai, Cluj-Napoca

<sup>2</sup>Departamentul de Biologie Moleculară și Biotehnologie, Facultatea de Biologie și Geologie, Universitatea Babeș-Bolyai, Cluj-Napoca

Procesul experimental efectuat pentru a accesa informația genetică păstrată în rămășițele osoase ale celor doi indivizi de la Gâmbaş a fost realizat în condiții sterile, în laboratoarele destinate procesării probelor de ADN vechi, din cadrul Institutului de Cercetări Interdisciplinare în Bio-Nano-Științe.

Extracția moleculelor vechi de ADN s-a desfășurat conform protocolului descris de Dabney [1], obținându-se o cantitate suficientă de ADN endogen pentru una din probe, Gâmbaş 229 – Mormântul 1, cea pentru care materialul biologic utilizat ca sursă pentru izolarea acizilor nucleici a fost reprezentat de pulberea din țesutul dentar. S-au testat mai multe seturi de amorse specifice pentru amplificarea unor markeri genetici nucleari în vederea stabilirii sexului acestui individ, însă nu au fost obținute rezultate concludente. Acest fapt se poate datora prezenței genomului nuclear în doar două copii per celulă, în timp ce ADN-ul moștenit pe linie maternă la organismul uman este localizat la nivelul mitocondriilor care se regăsesc în număr mare în majoritatea celulelor. Amplificarea celor două regiuni hipervariabile ale genomului mitocondrial a fost realizată folosind 8 seturi de amorse proiectate pentru amplificarea unor fragmente scurte de ADN, care tind să fie mai abundente în speciemenle arheologice datorită degradării post-mortem [2].

Polimorfismul genetic al individului C229 Gâmbaş la nivelul HVR-I (16223T, 16292T) și HVR-II (73G, 189G, 195C, 204C, 207A, 263G) reflectă prezența motivelor mutaționale specifice haplogrupului mitocondrial W, ceea ce face posibilă încadrarea sa în această linie maternă cu o probabilitate de 100%. Haplogrupul W își are cel mai probabil originea în Orientul Apropiat, spre finalul ultimei ere glaciare (*Last Glacial Maximum*), iar în populația actuală a Europei este mai comun în jumătatea estică a continentului (ex. România 6.5%), deși frecvențe mari se regăsesc sporadic și în nordul Europei (ex. Finlanda 4%)[3]. În urma alcătuirii unei baze de date ce include 15 populații medievale din Eurasia, cele mai ridicate frecvențe ale haplogrupului W au fost remarcate la turcii bizantini, o populație medievală din Polonia, o populație din Ungaria ce datează din timpul cuceririi Bazinului Carpatic și la un grup medieval din Islanda.

1. Dabney J, Knapp M, Glocke I, Gansauge MT, Weihmann A, Nickel B, et al. Complete mitochondrial genome sequence of a Middle Pleistocene cave bear

reconstructed from ultrashort DNA fragments. Proc Natl Acad Sci U S A. 2013;110(39):15758-63.

2. Gabriel MN, Huffine EF, Ryan JH, Holland MM, Parsons TJ. Improved MtDNA sequence analysis of forensic remains using a "mini-primer set" amplification strategy. J Forensic Sci. 2001;46(2):247-53.

3. Olivieri A, Pala M, Gandini F, Hooshyar Kashani B, Perego UA, Woodward SR, et al. Mitogenomes from two uncommon haplogroups mark late glacial/postglacial expansions from the near east and neolithic dispersals within Europe. PLoS One. 2013;8(7):e70492.

## NEU ENTDECKTE AWARISCHE GRÄBER IN GÂMBAŞ (KREIS ALBA) – STANDORT "OGOARELE DE JOS"

### ZUSAMMENFASSUNG

Im Jahre 2015 wurden im Laufe der archäologischen Ausgrabungen auf der Strecke der künftigen Autobahn Sebeş-Turda in Gâmbaş (Kreis Alba) – Standort "Ogoarele de jos" zwei awarische Gräber entdeckt. Der genaue Standort ist eine hochgelegte Geländestufe des Miereschs, im Nordosten der Gemeinde Gâmbaş, am Fuß des Hügels „Măguricea“, wo der Mieresch von Osten-Westen nach Süden abknickt (**Abb. 1a**). Die beiden Gräber sind auf der genannten Hochebene in Richtung NNV-SSV orientiert; sie sind knapp am nordwestlichen Rand der Geländestufe gelegen und 15 m voneinander entfernt (**Abb. 1b**).

#### **Grab Nr. 1**

30-40-jähriger Erwachsener (**Abb. 2a-b**).

Bestandsverzeichnis: **1.** Silberner Ohrring, lunulaförmiger Hauptteil, sternförmiger Hackenverschluss, monoschalig gegossen (**Tafel 1/1, 2/1; Abb. 2a-b**). **2.** Bronzeohrring mit kugelförmigem Hackenverschluss (**Tafel 2/4, 3/4**). **3.** Bronzeohrring mit kugelförmigem Hackenverschluss (**Tafel 2/5, 3/5**). **4.** Silberner Ohrring (**Tafel 2/2, 3/2**). **5.** Bronzeohrring (**Tafel 2/3, 3/3**). **6.** Perlenkette (**Tafel 2/7, 3/7**). **7.** Trapezförmige Gürtelschnalle, gegossener Bronze (**Tafel 2/6, 3/6a-b; Abb. 2a-b**). **8.** Eiserner Messer (**Tafel 2/8, 3/8**). **9.** Vogelknoche, möglich Grabbeigabe.

#### **Grab Nr. 2**

Alter Mann (**Abb. 3a-b**).

Bestandsverzeichnis: **1.** Ringförmiger Ohrring mit befestigtem traubenförmigem Hackenverschluss (**Tafel 3/1, 4/1; Abb. 3a-b**). **2.** Ringförmiger Ohrring, Bronze, spiralförmiger Endabschnitt (**Tafel 3/2, 4/2; Abb. 3a-b**). **3.** Perlenkette (**Tafel 3/3, 4/3; Abb. 3a-b**). **4.** Eiserner Messer (**Tafel 3/4, 4/4; Abb. 3a-b**). **4.** Meermuschel.

Die beiden Gräber datieren auf die mittelalterliche Awarzeit (650/670-710/720) und wird der mittelawarischen Zeit in Siebenbürgen/ im Karpatenbecken zugeordnet.

Den antropologischen Gutachten nach sind die beiden Verstorbenen männlichen Geschlechts. Die DNA-Teste weisen nach dass der Verstorbene aus Grab 1 möglich asiatischer Herkunft war. Sollten zwar die beiden Begrabten in Gâmbaş Männer gewesen sein, so macht dies ein paar Daten über das Vorhandensein der Ohrringe im Rahmen der beiden Bestattungen erforderlich.

Die Awaren betrachteten die Ohrringe als typisch weibliches Schmuck. Trotzdem wurden Ohrringe auch in reichen Männergräbern aus dem pannonischen Awaren-Khaganat vorgefunden. Es handelt sich um Edelmetall-Schmuck (insbesondere Goldschmuck), von dem je ein Stück in jedem Grab links oder rechts des Schädels vorhanden war. Diese Befunde aus Kriegergräber wurden der frühawarischen Zeit der Entwicklung des Awaren-Khaganats aus Pannonien zugeordnet. Die Beigabe eines einzigen Edelmetall-Ohrringes ist eine typische Grabbeigabe bei Vorgesetzten des awarischen Khaganats; diese Sitte ist ein Ritus, den die ersten in der Pannonischen Tiefebene ansiedelten Awaren aus Eurasien mitbrachten.

Sämtliche Ohrringe aus frühawarischen Kriegergräben aus Pannonien weichen von der Lunula aus Grab 1 sowie von den beiden Ohrringen aus Grab 2 wesentlich ab. In den zwei derzeit bekannten awarischen Kriegergräbern aus Siebenbürgen und Banat (Unirea II/Vereşmort) wurde je ein goldener Ohrring vorgefunden. Allerdings ist keiner davon lunularförmig.

Dass awarische Männer mit Ohrringen bestattet wurden ist eine bewiesene und nicht übergehbare Tatsache. Die beiden Gräber aus Gâmbaş weichen jedoch von denen aus den Grabfeldern aus der Pannonischen Tiefebene ab. Die beiden Gräber in Gâmbaş sind keine Kriegergräber; allerdings könnten sonstige Personen den euroasiatischen Brauch der Beigabe eines einzigen Ohrrings in Männergräbern übernommen haben, selbst wenn es sich nicht um Kriegergräber handelte. Wie schon angegeben, deuten DNA-Teste möglicherweise darauf hin, dass der Verstorbene aus Grab 1 asiatischer Herkunft war und, unbeachtet seines Geschlechts, gehörte die bestattete Person der awarischen Oberschicht.

Die im Jahre 2015 entdeckten Gräber in Gâmbaş, Standort Ogoarele de jos, sind 3 km von dem in 1911 vorgefundenen und 1913 erforschten awarischen/ alten reformierten Grabfeld entfernt (**Abb. 1a**). Daher ist es durchaus denkbar, dass die beiden Gräber in Gâmbaş - Standort "Ogoarele de jos" nicht dem in 1911, 1913 erforschten Grabfeld in Gâmbaş/dem reformierten Grabfeld zugehören.

#### ABILDUNGEN:

Abb. 1a-b - Die geographische Lage der beiden Gräber im Gelände des Dorfes Gâmbaş.

Abb. 2a-b - Plan des Grabes 1.

Abb. 3a-b - Plan des Grabes 2.

Taf. 1. Grab 1: Grabbeigaben.

Taf. 2. Grab 1: Grabbeigaben (Foto).

Taf. 3. Grab 2: Grabbeigaben.

Taf. 4. Grab 4: Grabbeigaben (Foto).

Fig. 1a-b – Poziționarea geografică a celor două morminte în hotarul satului Gâmbaş.

Fig. 2a-b – Planul mormântului 1.

Fig. 3a-b – Planul mormântului 2.

Pl. 1 – Mormântul 1: inventar funerar.

Pl. 2 – Mormântul 1: inventar funerar (foto).

Pl. 3 – Mormântul 2: inventar funerar.

Pl. 4 – Mormântul 4: inventar funerar (foto).

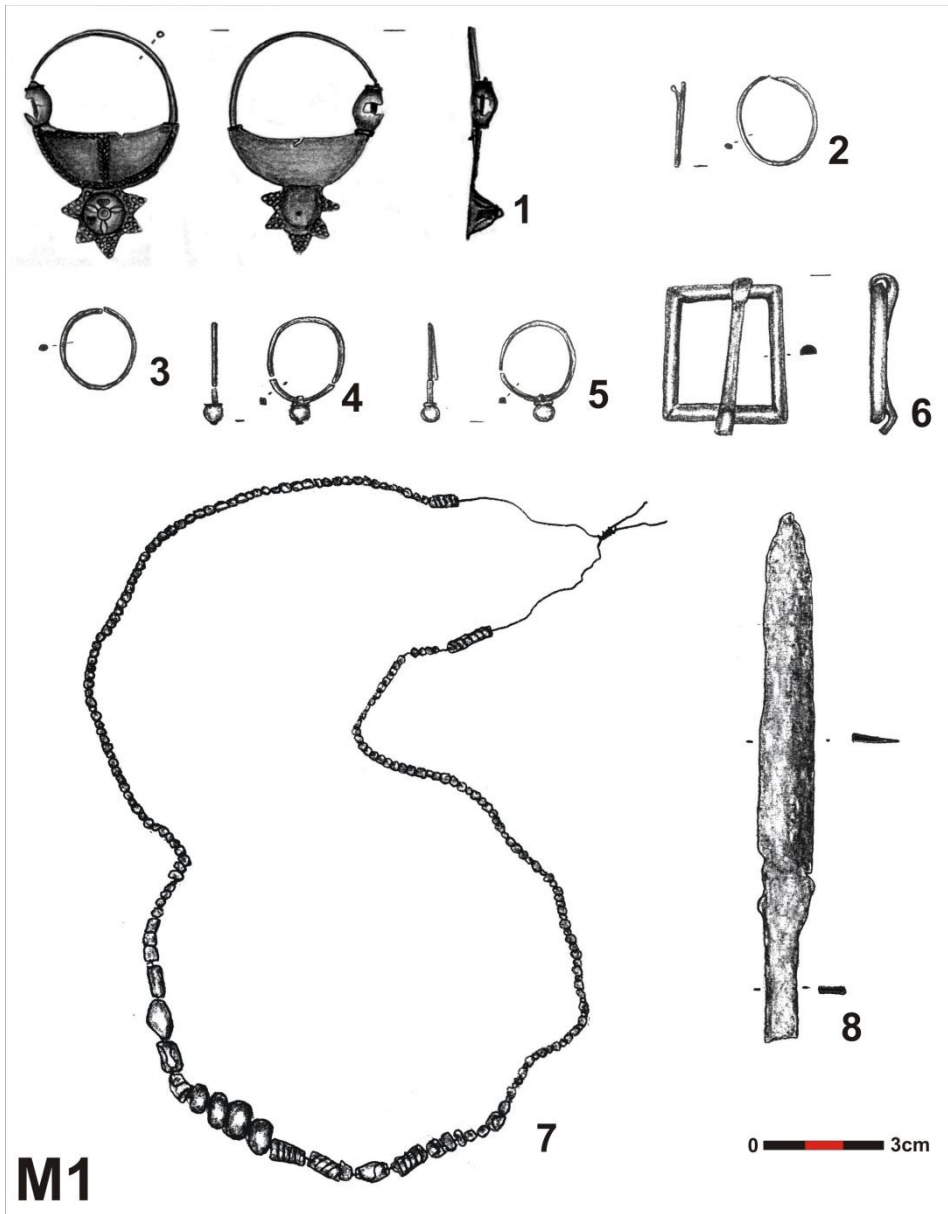
### Bibliografie:

- Bodrogi 1913 - J. Bodrogi, „Alsófehérvármegyei honfoglaláskori leletek”, *Az Erdélyi Múzeum-Egyesület hetedik vándorgyűlésének emlékkönyve*, Kolozsvár, 1913, p. 16-29.
- Bóna 1970 - I. Bóna, „Avar lovassír Iváncsáról”, *Archaeologiai Értesítő*, 97, 1, 1970, p. 243-263.
- Bóna 1979 - I. Bóna, „A Szegvár-Sárpoldali lovassír. Adatok a korai avar temetkezési szokásokhoz”, *Archaeologiai Értesítő*, 106, 1, 1979, p. 3-32.
- Bóna 1980 - I. Bóna, „Studien zum frühawarischen Reitergrab von Szegvár”, *Acta Archaeologica Academiae Scientiarum Hungaricae*, 32, 1-4, p. 31-95.
- Čilinská 1966 - Z. Čilinská, *Slawisch-Awarisches Gräberfeld in Nové Zámky*, Archaeologica Slovaca – Fontes, Bratislava, 1966.
- Čilinská 1973 - Z. Čilinská, *Frühmittelalterliches Gräberfeld in Želovce*, Archaeologica Slovaca – Catalogi, Bratislava, 1973.
- Čilinská 1975 - Z. Čilinská, „Frauens Schmuck aus dem 7.-8. Jahrhundert im Karpatenbecken”, *Slovenská Archeológia*, XXIII, 1975, 1, p. 63-96.
- Comşa 1971 - M. Comşa, „Quelques données concernant les rapports des territoires nord-danubiens avec Byzance aux VI<sup>e</sup>-VIII<sup>e</sup> siècles (Pedants d’oreille en forme d’étoile)”, *Revue des Études Sud-Est Européennes* (Bucharest), IX, 1971, 3, p. 377-390.
- Cosma 2002 - C. Cosma, *Vestul și nord-vestul României în secolele VIII-X d. H. Ethnic and cultural interferences in the 1<sup>st</sup> millenium B.C. to the 1<sup>st</sup> millenium A.D.*, 6, Cluj-Napoca, 2002.
- Cosma 2013 - C. Cosma, „Războinici și suite militare în Transilvania secolelor VII-VIII d. H.”, C. Cosma, A. Dobos, G. T. Rustoiu, A. Rustoiu, O. Oargă, *Războinici în Transilvania din epoca avară*, Cluj-Napoca, 2013, p. 9-49.
- Cosma 2015 - C. Cosma, „Avar warriors in Transylvania, Sătmar and Maramureș, Crișana and Banat. Archaeological landmarks on the political status of western Romania in the Avar Khaganate”, C. Cosma (ed.), *Warriors, weapons, and harness from the 5<sup>th</sup>-10<sup>th</sup> centuries in the Carpathian*

- Basin. Ethnic and cultural interferences in the 1<sup>st</sup> Millennium B.C. to the 1<sup>st</sup> Millennium A. D.*, 22, Cluj-Napoca, 2015, p. 251-280.
- Daim 2003 - F. Daim, „Avars and Avar Archaeology. An Introduction“, H-W. Goetz, J. Jarnut, W. Pohl (eds.), with the collaboration of. S. Kasche, *Regna and Gentes. The Relationship between Late Antique and Early Medieval Peoples and Kingdoms in the Transformation of the Roman World*, I. Wood (Series Editor), *The Transformation of the Roman World*, vol. 13, Leiden-Boston, 2003, p. 463-570.
- Dörner 1960 - E. Dörner, „Momînt din epocă avară la Sînpetru-German“, *SCIV*, XII, 2, 1960, p. 423-433.
- Gáll 2010 - E. Gáll, „Márton Roska și cercetarea arheologică a secolelor X-XI“, *SCIVA*, 61, 3-4, 2010, p. 281-306.
- Garam 1979 - É. Garam, *Das Awarenzeitliche Gräberfeld von Kisköre*, Fontes Archaeologici Hungarie, Budapest 1979.
- Garam 1987 - É. Garam, „Der awarische Fundstoff im Karpatenbecken und seine zeitliche Gliederung“, B. Hänsel (Hrsg.) *Die Völker Südosteuropas im 6. Bis 8. Jahrhundert Südosteuropa Jahrbuch*, München/Berlin, 1987, p. 191-202.
- Garam 1995 - É. Garam, *Das Awarenzeitliche Gräberfeld von Tiszafüred. Cemeteries of the avar period (567-829) in Hungary 3*, Budapest, 1995.
- Grigorov 1999 - V. Grigorov, „Obecite v starob'lgarskata kultura na sever ot Dunav“, *Archeologiya* (Sofia), XL, 3-4, 1999, p. 21-42.
- Grigorov 2007 - V. Grigorov, *Metalni nachiti ot srednovecovna Bîlgaria (VII – XI v) / Metal jewellery from medieval Bulgaria*, Sofia, 2007.
- Horedt 1951 - K. Horedt, „Ceramica slavă din Transilvania“, *SCIV*, II, 2, 1951, p. 189-218.
- Horedt 1958 - K. Horedt, *Contribuții la istoria Transilvaniei. Sec. IV–XIII*, București, 1958.
- Kiss 1977 - A. Kiss, *Avar Cemeteries in County Baranya. Cemeteries of the avar period (567-829) in Hungary 2*, Budapest, 1977.
- Kovrig 1975 - I. Kovrig, „The Szob Cemetery“, E. Garam, I. Kovrig, J. Gy. Szabó, Gy. Török, *Avar finds in the Hungarian Național Museum. Cemeteries of the Avar Period (567-829) in Hungary 1*. Budapest, 1975, p. 157-208.
- Mesterházy 1990 - K. Mesterházy, „Bizánci és balkáni eredetű tárgyak a 10-11 századi magyar sírletekben, I“, *Folia Archaeologica* (Budapest), XLI, 1990, p. 87-115.
- Pásztor 1997 - A. Pásztor, „Typologische Untersuchungen der früh- und mittelawarenzeitlichen Perlen aus Ungarn“, U. Von Freeden, A. Wiczorek (Hrsg.), *Perlen. Archäologie, Techniken, Analysen. Akten des Internationalen Perlensymposium in Mannheim vom 11. Bis 14. November 1994. Kolloquium zur Vor- und Frühgeschichte. Band. 1*, Bonn, 1997, p. 213-230.
- Pásztor 2015 - A. Pásztor, „IV. 1. Kopf-und Armschmuck“, G. László, *Das awarenzeitliche Gräberfeld in Csakbereny-Orondpuszta. Monumenta avarorum archaeologica 11*, Budapest, 2015, p. 119-154.
- Pohl 1988 - W. Pohl, *Die Awaren. Ein Steppenvolk in Mitteleuropa 567–822 n. Chr.*, München, 1988.

- Pohl 2003 - W. Pohl, "A non-roman empire in Central Europe: The Avars", H-W. Goetz, J. Jarnut, W. Pohl (Ed.), with the collaboration of S. Kasche. *Regna and Gentes. The Relationship between Late Antique and Early Medieval Peoples and Kingdoms in the Transformation of the Roman World*, I. Wood (Series Editor), The Transformation of the Roman World, vol. 13 (Leiden-Boston 2003), p. 571-595.
- Rustoiu, Ciută 2015 - G. T. Rustoiu, M. Ciută, "An avar warrior's grave recently discovered at Unirea-Vereşmort (Alba county)", C. Cosma (Ed.), *Warriors, weapons, and harness from the 5<sup>th</sup>-10<sup>th</sup> centuries in the Carpathian Basin. Ethnic and cultural interferences in the 1<sup>st</sup> Millennium B.C. to the 1<sup>st</sup> Millennium A. D.* 22 (Cluj-Napoca 2015), p. 107-127.
- Schmid 2015 - M. M. E. Schmid, *Das Gräberfeld von Rákóczihalva in Zentralungarn und die Chronologie des spätawarenzeitlichen Fundmaterials*. Universitätsforschungen zur prähistorischen Archäologie. Band 272. Aus dem Institut für Vor- und Frühgeschichtliche Archäologie und Provinzialrömische Archäologie der Universität München. Verlag Dr. Rudolf Habelt GmbH, Bonn, 2015.
- Sós, Salamon 1995 - Á. Cs. Sós, Á. Salamon, *Cemeteries of the Early Middle Ages (6<sup>th</sup>-9<sup>th</sup> Centuries A.D.) at Pókaszepetk*, Budapest, 1995.
- Stanciu 2000 - I. Stanciu, "Despre ceramica medievală timpurie de uz comun, lucrată la roată rapidă, în aşezările de pe teritoriul României (secolele VIII-X)", *Arheologia Medievală*, III, 2000, p. 127-191.
- Staššikova-Štukovská 1999 - D. Staššikova-Štukovská, "K výskytu lunulových náušnic s hviezdicovým príveskom v severnej časti Karpatskej kotliny", Al. Avenarius, Z. Ševčíková (Eds.), *Slovensko a Európsky juhovýchod. Medzikultúrne vzťahy a kontexty (Zborník k životnému Tatiany Štefanovičovej)*. Bratislava, 1999, p. 250-298.
- Szabó 1975 - J. Gy. Szabó, "The Pilismarót Cemetery", E. Garam, I. Kovrig, J. Gy. Szabó, Gy. Török, *Avar finds in the Hungarian National Museum. Cemeteries of the Avar Period (567-829) in Hungary I*. Budapest, 1975, p. 241-281.
- Teodor 1995 - D. Gh. Teodor, "Cercei cu pandantiv stelat din secolele VI-VIII d. Hr. în spațiul carpatu-dunăreano-pontic", *Arheologia Moldovei*, XVIII, 1995, p. 187-206.
- Winkler *et alii* 1977 - I. Winkler, M. Takacs, Gh. Păiuş, "Necropola avară de la Cicău", *ActaMN*, XIV, 1977, p. 269-283.
- Zábojník 2015 - J. Zábojník, "Zum Verhältnis zwischen Archäologie und Anthropologie am Beispiel frühmittelalterlicher Gräberfelder aus dem Mitteldonauraum (7.-10. Jahrhundert)", O. Heinrich-Tamáska, H. Herold, P. Straub und T. Vida (Hrsg.), „Castellum, civitas, urbs“ – Zentren und Eliten im frühmittelalterlichen Ostmitteleuropa – Centres and Elites in Early Medieval East-Central Europe (Castellum Pannonicum Pelsonense, Bd. 6, hrsg. v. Archäologischen Institut des Geisteswissenschaftlichen Forschungszentrums der Ungarischen Akademie der Wissenschaften,

dem Geisteswissenschaftlichen Zentrum Geschichte und Kultur Ostmitteleuropas e. V., dem Balatoni-Museum). (Budapest, Leipzig, Keszthely, Rahden/Westf, 2015), p. 277-291.

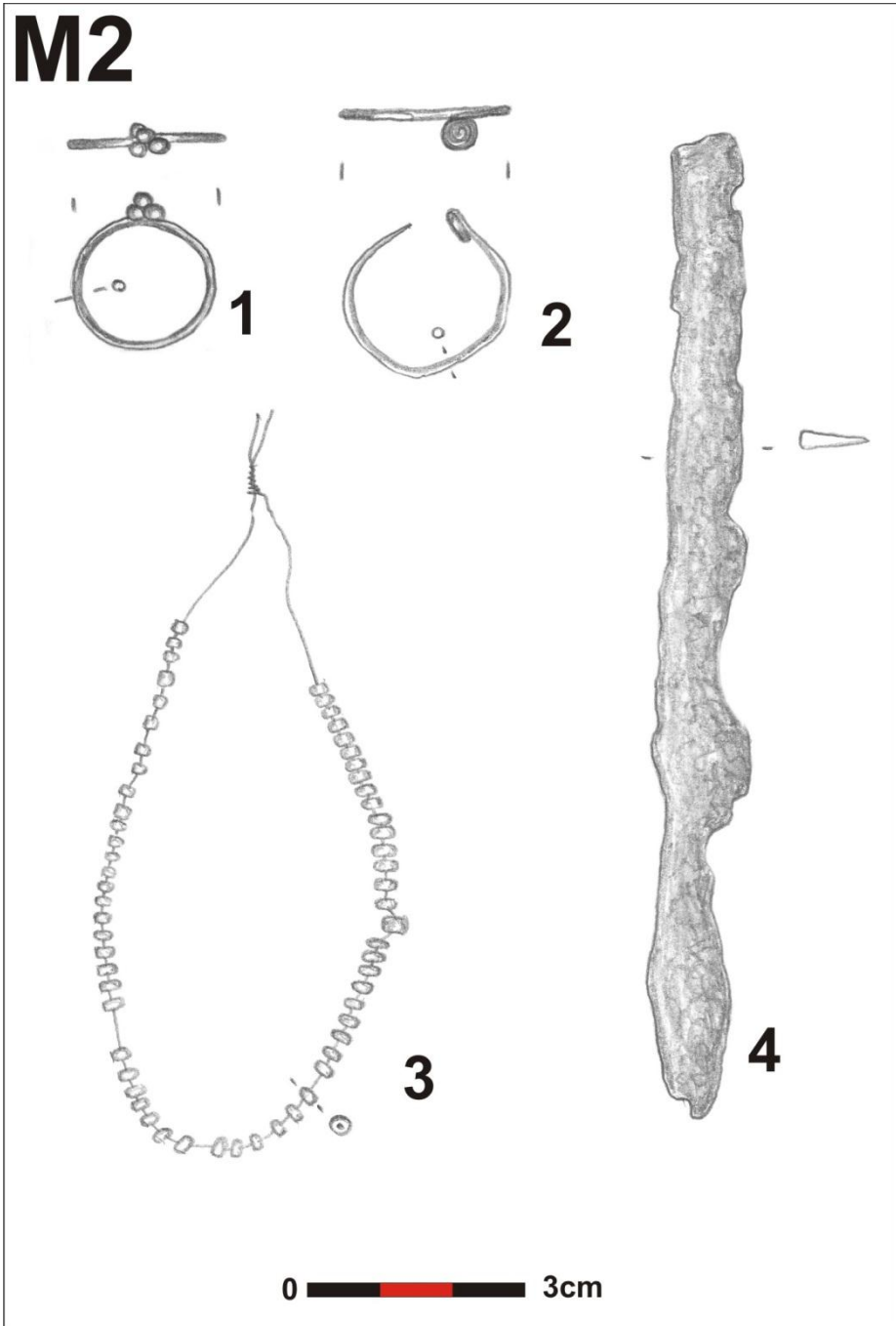


M1

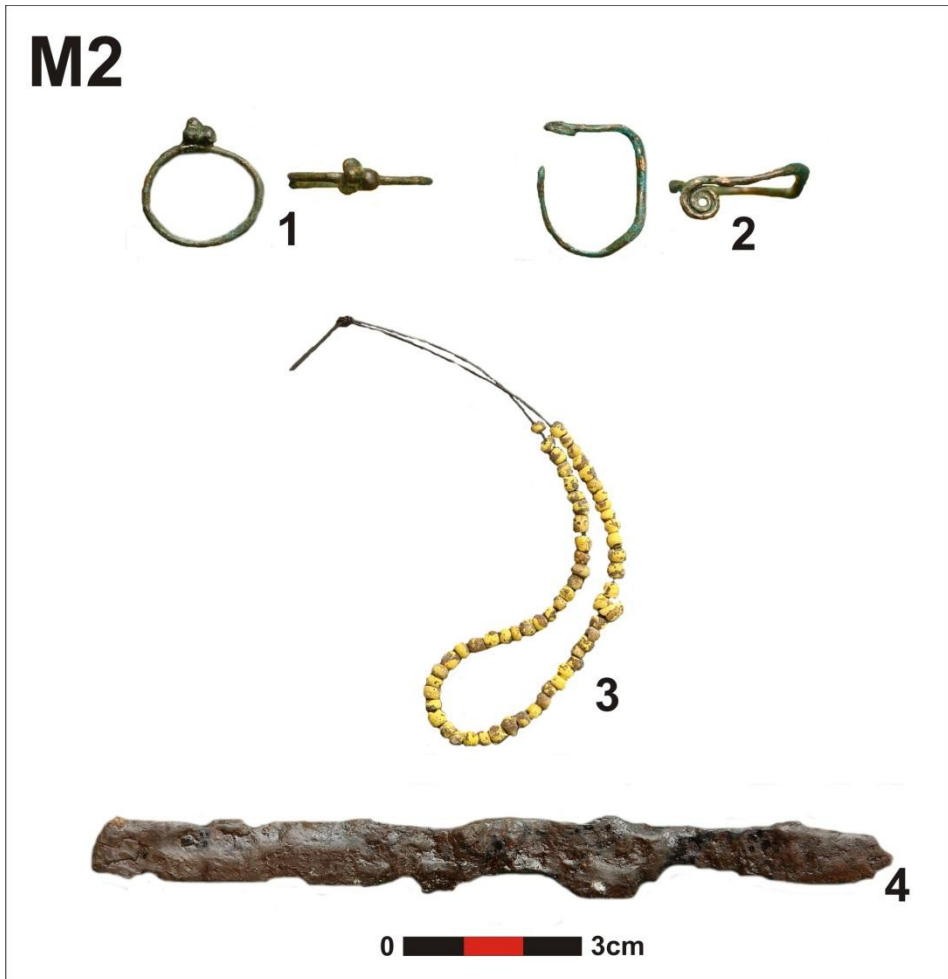
Planșa 1.



Planșa 2.



Planşa 3.



Planșa 4.