

ACTA MVSEI APVLENSIS
APULUM LIV
series *ARCHAEOLOGICA ET ANTHROPOLOGICA*

ARS ARCHAEOLOGICAE
Studii dedicate lui Nikolaus Boroffka la aniversarea a 60
de ani
Studies dedicated to Nikolaus Boroffka on his 60th
birthday

Volum îngrijit de/Edited by:

Horia Ciugudean,
Gabriel Tiberiu Rustoiu
Radu Ota



Editura „ASTRA Museum”

Alba Iulia

2017

Fondator

ION BERCIU

Editor

GABRIEL T. RUSTOIU

Colegiul editorial

RADU ARDEVAN - Universitatea „Babeş-Bolyai”, Cluj-Napoca

NIKOLAUS BOROFFKA - Deutsches Archäologisches Institut, Berlin

DANIEL DUMITRAN - Universitatea „1 Decembrie 1918”, Alba Iulia

NICOLAE GUDEA - Cluj-Napoca

VALER MOGA - Universitatea „1 Decembrie 1918”, Alba Iulia

ZENO KARL PINTER - Universitatea „Lucian Blaga”, Sibiu

MARIUS PORUMB - Institutul de Arheologie și Istoria Artei, Cluj-Napoca

VOLKER WOLLMANN - Obrigheim

Colegiul de redacție

HORIA CIUGUDEAN - director

RADU OTA - secretar de redacție

GEORGE BOUNEGRU - membru

CONSTANTIN INEL - membru

Adresa de corespondență:

MUZEUL NAȚIONAL AL UNIRII

510010 ALBA IULIA

Str. Mihai Viteazul, 12-14

Tel. 0258/813300

Correspondence address:

MUZEUL NAȚIONAL AL UNIRII

RO – 510010 ALBA IULIA

Mihai Viteazul St., 12-14

Tel. (+40) (258) 813300

revista.apulum@yahoo.com

www.mnuai.ro; www.muzeuluniriialba.ro; www.anuarulapulum.ro

© 2017 MUZEUL NAȚIONAL AL UNIRII ALBA IULIA

ISSN – 1013-428X

ISSN – 2247-8701

ACTA MVSEI APVLENSIS

APVLVM

LIV

series *ARCHAEOLOGICA ET ANTHROPOLOGICA*



ALBA IULIA

MMXVII

Tehnoredactare: HORIA CIUGUDEAN, RADU OTA
Traducerea și verificarea textelor în limba engleză: ADINA GOȘA, BRÎNDUȘA
CIUGUDEAN-PANAITE

Textele nepublicate nu se restituie.

Tipărit la **Vertical Graphic SRL** Alba Iulia

S U M A R

CONTENTS – SOMMAIRE – INHALT

TABVLA GRATVLATORIA.....	13
HORIA CIUGUDEAN, GABRIEL TIBERIU RUSTOIU, RADU OTA, Cuvânt înainte/Foreword.....	17
HORIA CIUGUDEAN, <i>Laudatio</i>	20
BIBLIOGRAFIE NIKOLAUS BOROFFKA.....	29

STUDII – STUDIES

GHEORGHE LAZAROVICI, CORNELIA-MAGDA LAZAROVICI, The Role of Salt in the Beginning of the Neolithisation Process in the southern Part of Central Europe and the Balkans <i>Rolul sării în debutul procesului de neolitizare în zona sudică a Europei centrale și a Balcanilor</i>	53
SABIN ADRIAN LUCA, ANA-MARIA PĂPUREANU, GHEORGHE NATEA, Date despre o cataramă de curea realizată din <i>Spondylus Gaederopus Linnaeus</i> , 1758, descoperită la Tărtăria – Gura Luncii – campania 2010 <i>A Belt Buckle made of Spondylus Gederopus Linnaeus, 1758, discovered at Tărtăria – Gura Luncii – the 2010 Campaign</i>	107
SABIN ADRIAN LUCA, TIBERIU BOGDAN SAVA, DORU PĂCEȘILĂ, OANA GAZA, IULIANA STANCIU, GABRIELA SAVA, BIANCA ȘTEFAN, Date radiocarbon din situl arheologic de la Turdaș – Luncă (cercetările preventive ale anului 2011) (I) <i>Radiobarbon Data from Turdaș – Luncă archaeological Site (the preventive Researches from 2011) (I)</i>	137
MIHAELA BLEOANCĂ, Un topor de tip Jászladany descoperit pe raza localității Tibru, com. Cricău (jud. Alba) <i>An Axe of Jászladany-Type discovered at Tibru, Cricău parish, (Alba county)</i>	147
MIHAELA-MARIA BARBU, MARIUS-MIHAI CIUTĂ, Industria litică cioplită eneolitică de la Șeușa - Gorgan (com. Ciugud, jud. Alba) <i>The Copper Age lithic Industry from Șeușa – Gorgan (Ciugud parish, Alba county)</i>	155
CAROL KACSÓ, Necropola tumulară din bronzul târziu de la Bicz (jud.Maramureș, România) <i>Die Spätbronzezeitliche Hügelnekropole von Bicz (Kreis Maramureș, Rumänien)</i>	189
CLAES UHNÉR, SVEND HANSEN, HORIA CIUGUDEAN, GABRIEL BĂLAN, RALUCA BURLACU-TIMOFTE, Structura și demografia	

<p>așezării de la Teleac: o fortificație din Transilvania de la sfârșitul epocii bronzului - începutul epocii fierului <i>Settlement Structure and Demography in Teleac: a Late Bronze Age – Early Iron Age Hillfort in Transylvania</i></p>	211
<p>BIANKA NESSEL, "Leaf shaped" Negatives and their Meaning: a rare Mould Type from the Teleac Hillfort, jud. Alba Transilvania <i>Negativele în formă de frunză și semnificația lor: un tip rar de tipar din fortificația de la Teleac, jud. Alba, Transilvania</i>.....</p>	247
<p>MONICA ȘANDOR-CHICIDEANU, Figurine zoomorfe din bronz și lut din zona lacului Bistreț, jud. Dolj <i>Zoomorphe Figurinen aus Bronze und Ton des Bistret-See Gebietes, Kreis Dolj</i>.....</p>	263
<p>CRISTINEL FÂNTÂNEANU, ADRIAN COSMIN BOLOG, OVIDIU OARGA, O piesă de bronz descoperită la Gâmbaș (mun. Aiud, jud. Alba) <i>A Bronze Object discovered at Gâmbaș (Aiud Municipality, Alba County)</i>.....</p>	281
<p>RADU OTA, ILIE LASCU, GEORGE BOUNEGRU, Un mausoleu descoperit recent și problema existenței unor asemenea construcții la Apulum <i>A recently discovered Mausoleum and the Topic of Existence of some funerary Buildings at Apulum</i>.....</p>	287
<p>FLORIN CIULAVU, Pușculițele romane descoperite la Apulum <i>Roman Money Boxes discovered at Apulum</i>.....</p>	313
<p>RADU OTA, CRISTIAN TITUS FLORESCU, Un altar votiv descoperit în castrul legionar de la Apulum <i>A votive Altar discovered in the legionary Camp of Apulum</i>.....</p>	329
<p>DANIELA CIUGUDEAN, Roman bronze Military Equipment and Harness in the Collections of the Alba Iulia Museum. I. Belt and Baldric Plates <i>Echipament militar roman și piese de harnașament din bronz în colecțiile muzeului din Alba Iulia. I. Aplici de centură și balteus</i>.....</p>	341
<p>CĂLIN COSMA, ADRIAN COSMIN BOLOG, OVIDIU OARGA, Morminte avare recent descoperite la Gâmbaș (jud. Alba) – punct "Ogoarele de jos" <i>Neu entdeckte awarische Gräber in Gâmbaș (Kreis Alba) – Standort "Ogoarele de jos"</i>.....</p>	409

RESTAURARE – CONSERVARE – INVESTIGAȚII
RESTORATION – CONSERVATION – INVESTIGATIONS

- DAN ANGHEL, Aspecte ale restaurării materialului arheologic descoperit la Alba Iulia - Recea
Restoration Aspects of the archaeological Material discovered in Alba Iulia – Recea..... 435
- SORIN ȘERBAN, Restaurarea unui vas de mari dimensiuni aparținând culturii Wietenberg
The Restoration of a Wietenberg big Pot..... 451

RECENZII ȘI NOTE DE LECTURĂ
REVIEWS AND READER'S NOTES

- ZENO KARL PINTER, Mihai Bărbulescu, *Arheologia azi, în România*, Editura Idea Design & Print, Cluj, 2016, 224 pagini, cu o prefață de Aurel Codoban..... 459
- VIORICA SUCIU, Valentin Dolfi, *Repertoriul descoperirilor monetare de pe teritoriul județului Vâlcea*, Societatea Numismatică Română, București, 2016, 157 p..... 464
- RADU OTA, (Editors: Oana Tutilă, Nicolae Cătălin Rișcuța, Iosif Vasile Ferencz), *Archaeological Small Finds and their Significance. Proceedings of the Symposium on Games and Toys*, Cluj-Napoca, Editura Mega, 2016, 130 pagini, 57 figuri, 2 planșe..... 467
- RADU CIOBANU, Robert Bedon, Hélène Maveraud-Tardiveau (edit.), *Présence des divinités et des cultes dans les villes et les agglomérations secondaires de la Gaule romaine et des régions voisines, Caesarodunum XVII-XLVIII*, Limoges, 2016, 591 pag, cu ilustrații și grafice alb-negru..... 470
- Lista autorilor..... 473

ACTA MUSEI APVLENSIS LIV

ARS ARCHAEOLOGICAE

***Studii dedicate lui Nikolaus Boroffka la aniversarea
a 60 de ani***

***Studies dedicated to Nikolaus Boroffka on his 60th
birthday***

Volum îngrijit de/Edited by:

Horia Ciugudean,
Gabriel Tiberiu Rustoiu
Radu Ota



Editura „ASTRA Museum”

Alba Iulia

2017



Nikolaus Boroffka

UN TOPOR DE TIP JÁSZLADÁNY DESCOPERIT PE RAZA LOCALITĂȚII TIBRU, COM. CRICĂU (JUD. ALBA)

Mihaela BLEOANCĂ
Institutul de Cercetări Eco-Muzeale „Gavrilă Simion” Tulcea
Institutul de Arheologie „Vasile Pârvan” București

Cuvinte cheie: Tibru, eneolitic, topor de cupru.

Key words: Tibru, eneolithic, copper ax.

Introducere.

Pe teritoriul localității Tibru, într-un punct arheologic inedit, a fost descoperit un topor din cupru cu brațele în cruce, de tip Jászladány. Dat fiind faptul că din localitatea amintită sunt cunoscute foarte puține materiale arheologice preistorice, această descoperire este foarte importantă. În anul 2016 Ion Căliman, medic în localitate, a descoperit întâmplător toporul în locul numit de localnici *Vărsătură*, pe malul drept al pârâului Tibru. Ulterior, piesa a fost donată Muzeului Național al Unirii din Alba Iulia (nr. inv. 8805).

Conform bibliografiei studiate de noi pentru această localitate am constatat că în literatura de specialitate sunt menționate două puncte arheologice, la Tibru - *Dealul Măgura*¹ și Tibru - *Rât*², unde au fost descoperite materiale care aparțin epocii bronzului (cultura Coțofeni) și epocii romane. Așadar, cu această ocazie se va completa harta descoperirilor arheologice preistorice de pe valea Tibrului.

Scurt istoric al cercetărilor în zonă.

Localitatea Tibru s-a bucurat de atenția specialiștilor încă din a doua jumătate a secolului al XIX-lea, când M. Ackner a introdus în circuitul științific materiale inedite, semnalând prezența vestigiilor arheologice din această zonă³. Având în vedere faptul că zona nu a fost cercetată suficient, iar majoritatea materialelor publicate sunt romane, nu vom insista foarte mult pe realizarea unui istoric al cercetărilor.

Așadar, descoperiri de materiale arheologice din epoca romană au fost semnalate de către A. Cserny⁴, C. Daicoviciu⁵, M. Macrea și I. Berciu⁶, B. Mitrea și Z. Szekely⁷, Repertoriul Arheologic al județului Alba⁸, și de către D. Popa⁹.

¹ Moga, Ciugudean 1995, p. 191, nr. 1.

² *Ibidem*, p. 191, nr. 2.

³ Ackner 1856, p. 21.

⁴ Cserni 1901, p. 120, 141, 149-150, 295, 476, 549.

⁵ Daicoviciu 1937-1940, p. 317.

⁶ Macrea, Berciu 1939-1942, p. 110-202.

⁷ Mitrea, Szekely 1956, p. 680, nr. 22.

Încadrarea cronologică și descrierea piesei.

Topoarele de cupru au ocupat un loc important în cercetarea și valorificarea științifică a metalurgiei pe actualul teritoriu al Transilvaniei. Desigur, acestea au fost împărțite în mai multe tipuri, care la rândul lor au fost clasificate în variante, în funcție de lungimea și curbura brațelor, lipsa sau prezența unui manșon și în funcție de mărimile și dimensiunile acestora. Topoarele de tip Jászladány au fost clasificate în cinci variante: Târnăvița¹⁰, Orșova¹¹, Șincal¹², Petrești¹³, Brad¹⁴ și forme speciale¹⁵, la care se adaugă și câteva forme necunoscute¹⁶. Conform lucrărilor de specialitate, topoarele de tip Jászladány sunt întâlnite în mediile culturale Petrești, Tiszapolgár, Bodrogkeresztúr, Ariușd-Cucuteni și Sălcuța¹⁷, însă, descoperirea noastră fiind una fortuită, nu putem stabili o încadrare cronologică precisă pentru acest topor.

Topoarele de tip *Jászladány* sunt mai frecvent întâlnite pe teritoriul actual al Transilvaniei și Banatului, însă ele au fost descoperite și pe actualele teritorii ale Olteniei, Munteniei și Moldovei, într-un număr mult mai restrâns¹⁸. De asemenea, topoare de acest tip sunt întâlnite într-un areal geografic mult mai întins, cuprins între sudul Poloniei și câmpia din jurul Sofiei (Bulgaria) și între vestul Ucrainei și zona Boemiei de nord-est¹⁹. Având în vedere faptul că de pe teritoriul actual al județului Alba sunt cunoscute doar câteva exemplare de astfel de topoare, descoperite la Alba Iulia²⁰, Cetatea de Baltă²¹, Cetea²², Decea Mureșului²³, Doștat²⁴, Găbud²⁵, Lopadea Veche²⁶, Micoșlaca²⁷, Petrești²⁸, Spâlnaca²⁹, Teiuș³⁰ și în jurul

⁸ Moga, Ciugudean 1995, p. 191.

⁹ Popa 2002, nr. 665.

¹⁰ Vulpe 1975, p. 37-38; Mareș 2002, p. 109-110; Enea 2008, p. 4.

¹¹ Vulpe 1975, p. 38-40; Mareș 2002, p. 110; Enea 2008, p. 5.

¹² Vulpe 1975, p. 40-41; Mareș 2002, p. 110; Enea 2008, p. 5-6.

¹³ Vulpe 1975, p. 41-42; Mareș 2002, p. 110-111; Enea 2008, p. 6.

¹⁴ Vulpe 1975, p. 42-44; Mareș 2002, p. 111; Enea 2008, p. 6.

¹⁵ Vulpe 1975, p. 44-45; Mareș 2002, p. 111; Enea 2008, p. 7.

¹⁶ Vulpe 1975, p. 45-48; Mareș 2002, p. 111-112; Enea 2008, p. 7-8.

¹⁷ Mareș 2002, p. 113.

¹⁸ *Ibidem*, p. 113; aceeași idee este susținută mai târziu și de Sergiu Enea (Enea 2008, p. 7).

¹⁹ Andrițoiu 1971, p. 41-42; Mareș 2002, p. 113.

²⁰ Vulpe 1975, Taf. 29/216 A.

²¹ *Ibidem*, Taf. 19/141, Taf. 20/152.

²² *Ibidem*, Taf. 28/208.

²³ Roska 1928, p. 50; Berciu 1939-1942, p. 49; Vulpe 1964, p. 460-461; Vulpe 1975, Taf. 25/184.

²⁴ Vulpe 1975, Taf. 18/138.

²⁵ *Ibidem*, Taf. 27/201.

²⁶ *Ibidem*, Taf. 20/150 A.

²⁷ *Ibidem*, Taf. 25/187.

²⁸ *Ibidem*, Taf. 20/150.

²⁹ *Ibidem*, Taf. 20/151.

³⁰ *Ibidem*, Taf. 20/153.

Sebeşului³¹, considerăm că este necesară introducerea acestuia în repertoriul arheologic al descoperirilor din această zonă.

Consultând principalele lucrări în care sunt abordate topoarele din cupru cu brațele în cruce³², nu am putut identifica analogii identice pentru toporul prezentat de noi. Astfel, considerăm că acesta ar putea aparține variantei Târnăvița a topoarelor de tip Jászladány, de care este destul de apropiat ca formă. Totodată, trebuie precizat faptul că nu este exclusă posibilitatea ca această piesă să fie o variantă nouă a tipului Jászladány, deoarece curbura brațelor toporului este diferită de toate cele cunoscute din bibliografie, iar brațele sunt aproape egale. Alte noi descoperiri de astfel de piese pot confirma sau infirma existența unei noi variante de topoare – varianta Tibru.

Toporul pe care îl prezentăm este ușor arcuit, curbura fiind vizibilă doar pe brațul cu tăișul, celălalt braț fiind aproape drept. La mijloc, între cele două brațe, este prevăzut cu o gaură de înmănușare de formă circulară, fără manșon. Diametrul exterior al găurii este de 3,30 cm, iar diametrul interior de 2,06 cm. Lungimea totală a acestuia este de 16,5 cm, iar greutatea este de 245,1 g. Brațul târnăcop are o lungime de 7,2 cm și o lățime de 2,27 cm. Brațul topor are o lungime de 7 cm, iar lățimea maximă de 1,65 cm. Cele două brațe ale toporului au lungimi aproximativ egale, însă ele se diferențiază prin lama ascuțită situată la un capăt și prin partea mai lată și rotunjită la celălalt capăt (pl. 2/1-2).

Concluzii.

În urma analizei toporului din cupru cu „brațele în cruce” descoperit în localitatea Tibru din jud. Alba și a principalelor lucrări de specialitate, considerăm că există două variante de lucru: toporul ar putea aparține variantei Târnăvița, sau ar putea fi o variantă nouă – varianta Tibru.

Varianta Târnăvița se diferențiază de celelalte din tipul Jászladány prin curbura care nu este atât de pronunțată, prin lungimea aproximativ egală a celor două brațe și prin dimensiunile și greutatea toporului. Piesa prezentată de noi are lungimea brațelor aproximativ egală și greutatea destul de mică (245,1 g), însă curbura brațelor este mult mai mică decât la topoarele Târnăvița, motiv pentru care considerăm că ar putea fi o variantă nouă.

AN AX OF JÁSZLADÁNY-TYPE DISCOVERED AT TIBRU, CRICĂU PARISH (ALBA COUNTY)

ABSTRACT

In this article we bring the specialists' attention on a new archaeological site and a possible Târnăvița version of the Jászladány ax type, which was discovered on the current

³¹ *Ibidem*, Taf. 17/134; Taf. 25/185.

³² Vulpe 1975; Mareș 2002; Enea 2008, p. 5-32.

territory of Alba county in Tibru locality. Identification and recovery were done by Ioan Căliman, doctor in the locality, who donated it for the National Union Museum of Alba Iulia, being provided with the number. 8805.

The introduction in the scientific circuit of the new archaeological point Vărsătură on the right bank and the possible version of Târnăvița of the Jászladány type, complete the archaeological repertoire of Alba County, being added to the other axes of the Târnăvița version. We do not have the perfect analogies for this version.

Five versions of the Jászladány type are known in the literature: Târnăvița, Orșova, Șincai, Petrești, Brad, special forms and unknown forms. Given that the ax has been discovered occasionally, it is difficult to determine to which culture it belongs.

On the current territory of the Alba county, a fairly small number of axes belonging to the Jászladány type have been discovered, which are mentioned in the specialized literature, but they cover a wide area of distribution which includes both the present territory of Romania and Poland, Ukraine, Bulgaria and Bohemia.

EXPLANATION OF FIGURES:

- Pl. 1.** Positioning of the archeological point *Vărsătură*: 1. on a satellitar map; 2. On a photograph taken on the Măgura hill, wher is marked with blue square place wher was ax discoverde.
- Pl. 2.** The ax discovered at Tibru - *Vărsătură*: 1. drawing; 2. photos.

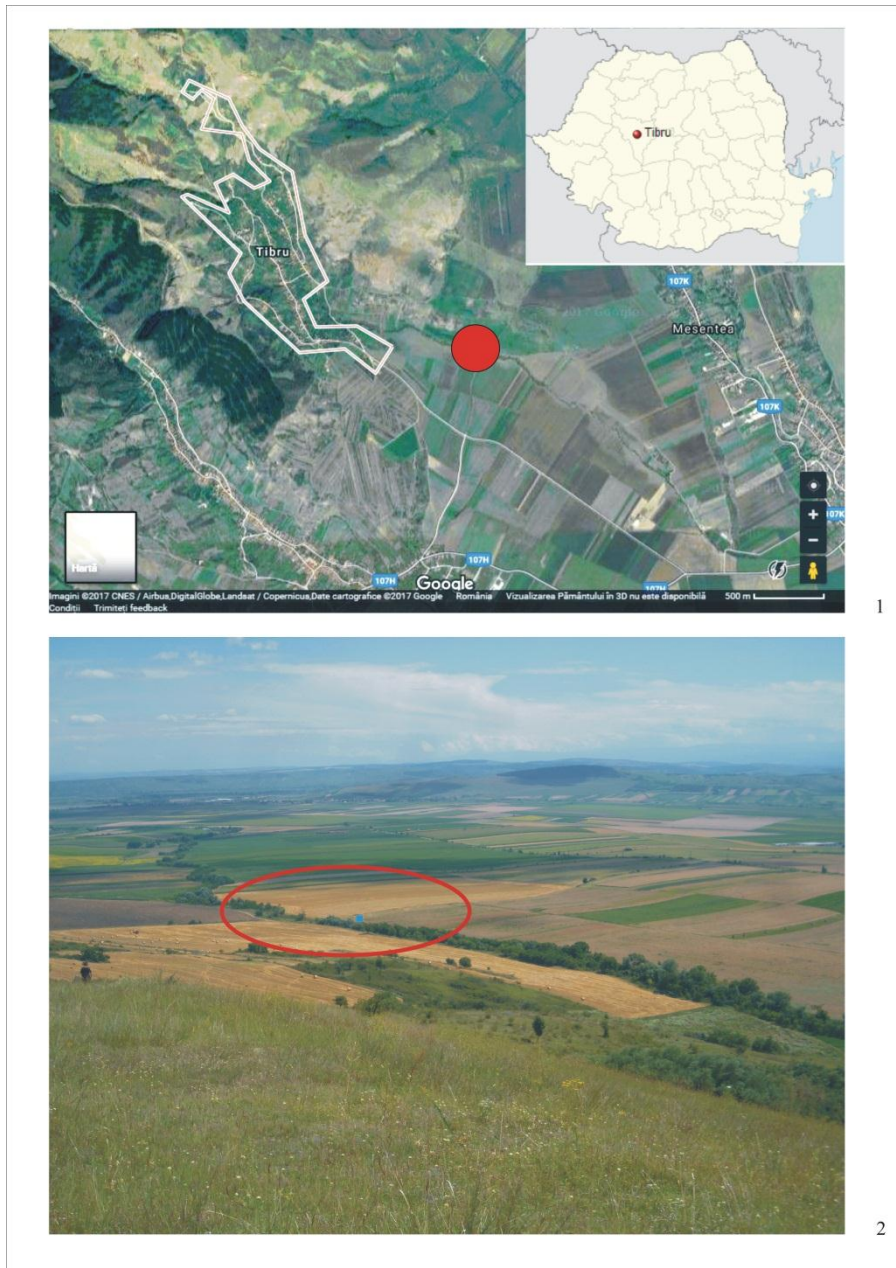
Abrevieri:

Apulum	- <i>Apulum. Acta Musei Apulensis</i> , Alba Iulia.
ArchÉrt	- <i>Archaeologiai Értesítő</i> . Archaeologiai Értesítő. A Magyar Tud. Akadémia, Archaeologiai Bizottságának Közlönye, Budapest.
AVM	- <i>Alsoféhér Vármegeye monografiája</i> , Nagy-Enyed (Aiud).
BMA	- <i>Bibliotheca Musei Apulensis</i> , Alba Iulia.
Dacia	- <i>Dacia. Recherches et Découvertes Archéologiques en Roumanie</i> , București.
JCC	- <i>Jahrbuch der Kaiserl Königl Central-Commission zur Erforschung und Erhaltung der Baudenkmale</i> , Wien.
MCA	- <i>Materiale și Cercetări Arheologice</i> , București.
RA	- <i>Revista Arheologică</i> .
Sargetia	- <i>Sargetia. Acta Musei Devensis</i> , Deva.
SCIV	- <i>Studii și Cercetări de Istorie Veche</i> , București.

Bibliografie:

- Ackner 1856 - M. J. Ackner, „Die Römischen Alterthümer Deutschen Burgen in Siebenbürgen”, *Jahrbuch der Kaiserl Königl Central-Commission zur Erforschung und Erhaltung der Baudenkmale*, I, 1856, p. 3-25.
- Andrițoiu 1971 - I. Andrițoiu, „Topoarele de cupru cu două brațe în cruce în colecția Muzeului din Deva”, *Sargetia*, VIII, 1971, p. 37-44.
- Berciu 1939-1942 - D. Berciu, „Topoarele de cupru cu două brațe opuse. Tipologie și origine”, *Apulum*, I, 1939-1942, p. 39-71.

- Cserny 1901 - A. Cserny, „Alsófehér Vermegye Története a Római Korban”, *AVM*, II, 1901, p. 107-559.
- Daicovicu 1937-1940 - C. Daicovicu, „Neue Mitteilungen aus Dazien (Funde und Einzeluntersuchungen)”, *Dacia*, VII-VIII, 1937-1940, p. 298-336.
- Enea 2008 - S. Enea, „Simboluri eneolitice al puterii. Despre topoarele de aramă cu brațele „în cruce” din România”, *RA*, IV, 2008, p. 5-32.
- Macrea, Berciu 1939-1942 - M. Macrea, I. Berciu, „Două tezaure de monete republicane romane din Dacia Superioară”, *Apulum*, I, 1939-1942, p. 110-202.
- Mareș 2002 - I. Mareș, *Metalurgia aramei în neo-eneoliticul României*, Suceava, Bucovina Istorică, 2002.
- Mitrea, Szekely 1956 - B. Mitrea, Z. Szekely, „Tezaurul monetar de la Fotoș și pătrunderea comercială romană în estul Daciei în sec. I î.e.n”, *MCA*, 2, 1956, p. 644-683.
- Moga, Ciugudean 1995 - (ed.) V. Moga, H. Ciugudean, *Repertoriul arheologic al județului Alba*, *BMA* II, Alba Iulia, 1995.
- Popa 2002 - D. Popa, *Villae Vici Pagi. Așezările rurale din Dacia intracarpatică*, București, 2002.
- Roska 1928 - M. Roska, „A kettős, ellentétlű vörösréz-csákány stratigrafiai helyezete erdélyben”, *ArcÉrt*, XLII, 1928, p. 48-53.
- Vulpe 1964 - Al. Vulpe, „Cu privire la cronologia topoarelor de aramă cu brațele în cruce”, *SCIV*, 15, 1964, 4, p. 449-466.
- Vulpe 1975 - Al. Vulpe, *Die Äxte und Beile in Rumänien II*, München, 1975.



Pl. 1. Poziționarea punctului arheologic *Vărsătură*: 1. pe o hartă satelitară; 2. pe o fotografie realizată de pe dealul Măgura, unde este marcat cu un punct albastru locul de descoperire al toporului.



Pl. 2. Toporul descoperit la Tibru - *Vărsătoră*: 1. desen; 2. fotografii.