

**ACTA MVSEI APVLENSIS**

**APULUM LIII**

series *ARCHAEOLOGICA ET ANTHROPOLOGICA*

**Fondator**

ION BERCIU

**Editor**

GABRIEL T. RUSTOIU

**Colegiul editorial**

RADU ARDEVAN - Universitatea „Babeş-Bolyai”, Cluj-Napoca

NIKOLAUS BOROFFKA - Deutsches Archäologisches Institut, Berlin

DANIEL DUMITRAN - Universitatea „1 Decembrie 1918”, Alba Iulia

NICOLAE GUDEA - Cluj-Napoca

VALER MOGA - Universitatea „1 Decembrie 1918”, Alba Iulia

CHRISTOPHER F. E. PARE - Universitatea „Johannes Gutenberg”, Mainz

ZENO KARL PINTER - Universitatea „Lucian Blaga”, Sibiu

MARIUS PORUMB - Institutul de Arheologie și Istoria Artei, Cluj-Napoca

VOLKER WOLLMANN - Obrigheim

**Colegiul de redacție**

HORIA CIUGUDEAN - director

RADU OTA - secretar de redacție

GEORGE BOUNEGRU - membru

CONSTANTIN INEL - membru

Adresa de corespondență:

**MUZEUL NAȚIONAL AL UNIRII**

510010 ALBA IULIA

Str. Mihai Viteazul, 12-14

Tel. 0258/813300

revista.apulum@yahoo.com

www.mnuai.ro; www.muzeuluniriialba.ro; www.anuarulapulum.ro

Correspondence address:

**MUZEUL NAȚIONAL AL UNIRII**

RO – 510010 ALBA IULIA

Mihai Viteazul St., 12-14

Tel. (+40) (258) 813300

---

© 2016 MUZEUL NAȚIONAL AL UNIRII, ALBA IULIA

ISSN – 1013-428X

ISSN – 2247 – 8701

ISSN-L – 2247 – 8701

ACTA MVSEI APVLENSIS

# APVLVM

LIII

series *ARCHAEOLOGICA ET ANTHROPOLOGICA*



ALBA IULIA

---

MMXVI

Tehnoredactare: RADU OTA

Traducerea și verificarea textelor în limba engleză: ADINA GOȘA

Textele nepublicate nu se restituie.

## SUMAR

### CONTENTS – SOMMAIRE – INHALT

RADU OTA, Vasile Moga, maestru al arheologiei clasice.....	XI
RADU OTA, Interviu cu domnul profesor Vasile Moga, la ceas aniversar.....	XVII
GEORGE BOUNEGRU, RADU OTA, Ion Berciu, pionier și maestru al muzeografiei românești (1904-1986).....	XXV

### STUDII – STUDIES

SABIN ADRIAN LUCA, FLORENTINA MARȚIȘ, Artefactele litice șlefuite din așezările neolitice timpurii ale culturilor Starčevo-Criș și Vinča. <i>Polished stone artefacts from Early Neolithic Settlements of Starčevo-Criș and Vinča cultures.....</i>	1
SABIN ADRIAN LUCA, TIBERIU BOGDAN SAVA, DORU PĂCEȘILĂ, OANA GAZA, IULIANA STANCIU, GABRIELA SAVA, BIANCA ȘTEFAN, Date radiocarbon ale nivelului III de la Tărtăria-Gura Luncii (cercetările preventive ale anilor 2014-2015) <i>Radiocarbon data from level III at Tărtăria-Gura Luncii site (2014-2015 preventive researches).....</i>	27
ION TUȚULESCU, Notes about a miniatural clay representation of an axe with crossed arms found in Ocnîța, Vâlcea county <i>Notă asupra unei reprezentări miniaturale din lut a unui topor cu brațe în cruce descoperit la Ocnîța, județul Vâlcea...</i>	35
GABRIEL BĂLAN, RALUCA BURLACU-TIMOFTE, TEODOR MUNTEAN, Așezarea din epoca bronzului de la Aiud – <i>Groapa de gunoi</i> . Considerații preliminare <i>Bronze Age settlement at Aiud - Groapa de gunoi. Preliminary report.....</i>	45
MIHAELA BLEOANCĂ, Un complex Wietenberg descoperit în situl de la Ampoița-La Pietre (jud. Alba) <i>A Wietenberg feature discovered at the Ampoița-La Pietre archaeological site.....</i>	83

ILIE LASCU, DAN ANGHEL, CRISTINEL FÂNTÂNEANU, MONICA URSU, CLAUDIU TĂNĂSELIA, Depozitul de bronzuri de la Pianu de Jos <i>The bronze hoard from Pianu de Jos</i> .....	109
MARIUS-MIHAI CIUTĂ, Un celt din bronz, recent descoperit la Hăpria (com. Ciugud, jud. Alba) <i>A bronze socketed axe, recently discovered at Hăpria (Ciugud parish, Alba County)</i> .....	143
RALUCA GHEORGHIU, ILIE LASCU, Piese de bronz descoperite în situl de la Alba Iulia - „Recea” <i>Bronze objects discovered at Alba Iulia - „Recea” site</i> .....	151
CRISTINEL PLANTOS, MARIUS-MIHAI CIUTĂ, Two belt buckles of late Latène period from Craiva – “Piatra Craivii” – recently recovered <i>Două paftale de epocă târzie Latène de la Craiva – “Piatra Craivii” recent recuperate</i> .....	165
DOINA BENEĂ, Lucrările de aducțiune a apei în Dacia romană. Cu privire specială asupra canalizărilor cu conducte de plumb <i>Die Wasserzuleitung in der Provinz Dacia Romana. Mit besonderer berücksichtigung der Leitungen aus Bleirohren</i> .....	179
RADU CIOBANU, Statuaria colorată greco-romană – principii estetice și implicații tehnice; exemplele de la Apulum <i>La statuaire greco-romaine colorée: principes esthétiques et implications techniques - les exemples d'Apulum</i> .....	187
RADU OTA, CRISTIAN TITUS FLORESCU, Observații asupra incintei vestice a castrului roman de la Apulum și câteva constatări istorice <i>Observations about western precinct of the Roman camp at Apulum and some historical remarks</i> .....	205
DOREL BONDOC, O farfurie creștină descoperită la Romula <i>A Christian plate found at Romula</i> .....	235
CRISTIAN TITUS FLORESCU, RADU OTA, Un mormânt din secolul X descoperit în incinta fostului castru roman de la Apulum <i>A 10<sup>th</sup> century grave discovered in the former Roman camp at Apulum</i> .....	245
AUREL DRAGOTĂ, Un accesoriu cosmetic din jurul anului 1000 în necropola de la Alba Iulia - Izvorul Împăratului <i>A cosmetic accessory from around 1000 AD in the necropolis at Alba Iulia - Izvorul Împăratului</i> .....	255

FLORIN CIULAVU, ANCA TIMOFAN, Un atelier de prelucrat metale datând din secolele XVIII-XIX, descoperit la Alba Iulia <i>A metalworking workshop dating from the 18<sup>th</sup>-19<sup>th</sup> centuries, found at Alba Iulia.....</i>	263
JÓZSEF GÁBOR NAGY, The life and scientific work of Zsigmond Reiner <i>Viața și activitatea științifică a lui Zsigmond Reiner.....</i>	285

### **RESTAURARE – CONSERVARE – INVESTIGAȚII**

#### **RESTORATION – CONSERVATION – INVESTIGATIONS**

DAN ANGHEL, Tehnici de restaurare a unor spade celtice descoperite la Gâmbaș <i>The restoration of some Celtic swords discovered at Gâmbaș.....</i>	309
SORIN ȘERBAN, Ceramica romană de la Apulum și împrejurimi. Metode de conservare și restaurare diferite, de la caz la caz <i>Roman pottery from Apulum and neighborhoods. Methods of preservation and reconditioning different cases.....</i>	341

### **RECENZII ȘI NOTE DE LECTURĂ**

#### **REVIEWS AND READER'S NOTES**

HORIA CIUGUDEAN, <i>Transformation by Fire. The Archaeology of Cremation in Cultural Context</i> . Edited by Ian Kujit, Colin P. Quinn, Gabriel Cooney, The University of Arizona Press 2014, 322 pag	349
VASILE MOGA, J. R. López Rodríguez, J. Beltrán Fortes (eds.), <i>Itálica, Cien años, Cien Piezas</i> , ed. JUNTA DE ANDALUCÍA, Consejería de Educación, Cultura y Deporte. DIPUTACIÓN PROVINCIAL DE SEVILLA. Área de Ciudadanía, Participación y Cultura, Sevilla, 2014, 238 pag., 104 fotografii color).....	353
FLORIN CIULAVU, Aurel Dragotă, <i>Podoabe și accesorii vestimentare din Banat, Crișana și Transilvania (secolele X-XI)</i> , Cluj-Napoca, Editura Mega, 2014, 261 p.....	357
Lista autorilor.....	363

**Volum omagial dedicat  
domnului Vasile Moga,  
cu ocazia împlinirii vârstei de 70 de ani**



**Vasile Moga**

## UN CELT DIN BRONZ, RECENT DESCOPERIT LA HĂPRIA (COM. CIUGUD, JUD. ALBA)

Marius-Mihai CIUȚĂ  
Universitatea "Lucian Blaga" Sibiu

**Cuvinte cheie:** celt din bronz, Hallstatt, satul Hăpria, detector de metale, legislație.

**Key words:** bronze axe, Hallstatt, Hăpria village, metal detector, legislation.

Colecția arheologică a Muzeului Național al Unirii din Alba Iulia a fost recent completată cu un lot de piese arheologice, recuperate de un deținător al unui detector de metale din Alba Iulia<sup>1</sup>. Majoritatea acestora aparțin epocii dacice, trădând, cel mai probabil, prezența unei așezări de epocă dacică clasică în spațiul aferent descoperirii, însă printre acestea a fost semnalat și un celt din bronz, întreg, cu decor pe ambele fețe, în bună stare de conservare.

Modul de descoperire, precum și recuperarea artefactelor, caracteristicile celtului din bronz vor face obiectul rândurilor care urmează, urmând a insista, la finalul studiului, asupra circumstanțelor în care cadrul legislativ actual privind regimul de utilizare a detectoarelor de metale, precum și acela al achiziționării de către muzee a artefactelor metalice descoperite de către nespecialiști prin utilizarea acestor dispozitive, prezintă numeroase lacune și neclarități.

### Condițiile descoperirii.

Primul lot de piese metalice a fost depus la Inspectoratul de Poliție al Județului Alba de către deținătorul detectorului de metale la data de 16.02.2016, din procesul verbal de predare-primire reieșind faptul că detecția a fost realizată la 14.02.2016. Ulterior a mai fost depus un nou lot de artefacte, provenit din același loc. În urma conducerii în teren<sup>2</sup> efectuată în luna martie a aceluiași an, a

---

<sup>1</sup> Este vorba despre un lot predat la Muzeul Național al Unirii de către organele de cercetare judiciară, în urma deschiderii unui dosar penal, ca *piese corp delict*, existând suspiciuni cu privire la sustragerea lor dintr-un sit arheologic. Detectoristul care a predat piesele, O. L., a oferit toate datele legate de descoperirea artefactelor, nefiind interesat în ascunderea acestora, însușirea lor sau în primirea unei recompense bănești.

<sup>2</sup> Conducerea în teren este o activitate procedurală, efectuată în cadrul urmăririi penale, prin intermediul căreia este identificat cu precizie locul în care au fost efectuate faptele care fac obiectul cercetării penale. Procedural această activitate se apropie de ceea ce în domeniul arheologiei este cunoscut ca cercetarea de suprafață sau periegheză. Contextele din care au fost extrase artefactele sunt identificate, localizate satelitar, fotografiate, la fața locului fiind solicitate

putut fi localizat cu exactitate perimetrul în care au fost găsite piesele, fiind identificate toate gropile din care au fost extrase bunurile culturale.

Arealul descoperirii aparține localității Hăpria (com. Ciugud, jud. Alba), mai precis lizierei nordice a Pădurii Dumbrava (Hăpriei), situate la marginea de est a teritoriului administrativ al localității, în apropiere de limita administrativă cu localitatea Teleac. Punctul descoperirii se află la cca. 200 m spre sud de DJ 107, situat pe partea dreaptă în sensul de mers spre Hăpria. Configurația arealului este determinată de valea Hăpriei, un pârâu/torent care curge spre vest, afluent al Mureșului, care creează o vale orientată est-vest, adâncă, cu pante destul de abrupte pe alocuri. Pentru o mai bună localizare a punctului descoperirilor, vom preciza că se află la cca. 1,50 km spre sud-est de punctul *Jidovar* al așezării fortificate hallstattiene de la Teleac, la cca. 420 m spre sud - sud-est de intersecția dintre DJ 107C și un drum secundar care vine dinspre localitatea Drâmbâr, intersecție situată în dreptul unei stații de regularizare a gazelor naturale și la 630 m de intersecția DJ 107 cu drumul care duce spre nord, spre localitatea Dumitra, peste pădure<sup>3</sup>. Putem preciza că această intersecție se află în imediata apropiere a locului de vărsare în pârâul Hăpria a unui torent de stânga, ce evoluează paralel cu Pădurea Dumbrava, spre nord, delimitând spre vest arealul descoperirilor ce fac obiectul prezentului studiu.

După cum precizăm, lotul predat este reprezentat în majoritate de artefacte ce aparțin epocii dacice clasice, caracterul acestora putând duce la concluzia că este posibil să avem de a face cu o așezare<sup>4</sup> situată pe pantele cu expunere nordică ale Pădurii Dumbrava. Cercetarea la fața locului a dus la semnalarea unor posibile terasări antropice în arealul de nord al Pădurii Dumbrava, în spațiul lizierei. În lipsa unei cercetări arheologice este dificil a enunța, cu certitudine, caracterul acestei locuiri.

Groapa din care a fost extras toporul (celtul) din bronz, a fost identificată la extremitatea de nord a arealului cu descoperiri, la cca. 20-30 de

---

detalii suplimentare cu privire la modul în care au fost descoperite și la particularitățile legate de dispunerea artefactelor în contextul originar.

<sup>3</sup> Din studiul *Repertoriului arheologic al județului Alba*, rezultă că în hotarul localității Hăpria, la est de sat, pe valea Hăpriei lângă locul numit *Cânechi*, au fost descoperite fragmente ceramice cu brâu alveolar, butoni alungiți, caneluri, datând din epoca bronzului și epoca hallstattiiană (RepAlba 1995, p. 105-106). Arealul a mai fost supus anterior cercetărilor de suprafață, în anul 2000 fiind efectuată o astfel de perieghză de către membrii colectivului de cercetare a sitului arheologic de la Șeușa-Gorgan, iar ulterior, în anii 2001-2004 zona a fost investigată de dr. C. I. Popa, care a identificat mai multe posibile urme de locuire preistorice, dar și de epocă romană, informație pentru care îi mulțumim. În interiorul pădurii însă, datorită caracteristicilor ei, nu au fost efectuate investigații. Este redundant să precizăm că arheologii nu au utilizat în investigațiile lor de suprafață detectoare de metale.

<sup>4</sup> Au fost identificate peste 50 de artefacte, întregi sau fragmentare, după cum urmează: cuțite, cosoare, cuie, potcoave, piroane, zăbale, monede etc.

metri de limita de nord a pădurii. Din declarația descoperitorului, toporul a fost găsit la adâncimea de cca. 20 de cm, în lutul galben nisipos specific solului de pădure, păstrând patina de culoare verde în bune condiții. Pe suprafața artefactului nu există urme de loviri recente care să fi îndepărtat această patină, în timpul săpării, extragerii sau manipulării ulterioare. Depunerile de carbonat de calciu, de culoare brun-deschisă, s-au păstrat cel mai bine pe elementele de decor și pe profilaturile gurii de înmănușare.

### Descrierea piesei.

Celtul are gaura de înmănușare dreaptă, de formă ovală și lama lățită spre tăiș, care nu prezintă urme de deteriorare sau fragmente/zonă lipsă. Este decorat cu o nervură orizontală îngroșată sub buză, sub care se află patru nervuri sub formă de V (*benzi în formă de aripioare*). Dacă cele două nervuri din registrul superior sunt ușor arcuite, următoarele două, din registrul inferior, au tendința de a fi drepte. Decorul de pe ambele fețe ale celtului este aproape identic, fără deosebiri stilistice sau de realizare. Porțiunea decorată nu este separată de restul corpului prin elemente de individualizare. Pe laterale planurile suprafețelor celtului sunt bine profilate, rezultând segmente simetrice, care accentuează muchiile laterale, câte trei pe fiecare parte, precum și calitățile estetice de volumetrie ale toporului. Tortița este parțial lipsă, culoarea mai proaspătă a rupturii sugerând o probabilă deteriorare a acesteia în cursul săpării piesei, sau în urma extragerii din context. Patina de culoare verde deschis, este bine conservată, având un aspect ușor prăfos și depuneri caracteristice, consecință a păstrării sale îndelungate în solul acid de pădure. Dimensiunile piesei sunt: lungimea: 11,2 cm, diam. maxim al găurii: 4,5 cm, diametrul minim: 3,8 cm, greutatea 219 g; fără nr. inventar.

Celtul de la Hăpria, prin caracteristicile sale, prezintă numeroase analogii în depozite sau descoperiri izolate din România, în special din Transilvania, aparținând perioadei de final Hallstatt A, dar și începutului de Hallstatt B<sup>5</sup>.

Cea mai apropiată analogie, în care motivul unghiular în forma literei V (*benzi în formă de aripioare*) apare în varianta cvadruplă, o găsim în depozitul de bronzuri de la Suatu<sup>6</sup> (jud. Cluj), plasat cultural-cronologic la palierul Ha B1. Specifice acestui palier sunt piese similare din depozitele de la Șpălnaca I<sup>7</sup>, Bancu<sup>8</sup>, Porumbenii Mari<sup>9</sup>, Pianu de Sus<sup>10</sup> etc.

<sup>5</sup> Petrescu-Dîmbovița 1977; idem 1978; Aldea, Ciugudean 1988; Ciugudean, Ciută 2008.

<sup>6</sup> Petrescu-Dîmbovița 1977, p. 135, 334, pl. 322/8.

<sup>7</sup> Petrescu-Dîmbovița 1978, pl. 244, 13.

<sup>8</sup> Petrescu-Dîmbovița 1977, p. 126; idem 1978, pl. 225, C6.

<sup>9</sup> Petrescu-Dîmbovița 1977, p. 133, pl. 314, 14-15.

<sup>10</sup> Petrescu-Dîmbovița 1977, p. 132, pl. 314, 1.

Motivul unghiular, în varianta sa dublă sau triplă însă, îl regăsim frecvent încă din depozitele de perioadă Ha A, precum cele de la Aiud<sup>11</sup>, Gușterița II<sup>12</sup>, Dipșa<sup>13</sup> etc. Reținem frecvența crescută a acestor depozite în arealele bogate în sare.

În lipsa unor cercetări aprofundate, este greu să definim caracterul depunerii acestui celt într-o groapă singulară, respectiv funcționalitatea sau apartenența la un anumit tip de intervenție antropică.

Modul în care piesa a intrat în inventarul muzeului din Alba Iulia ne face să stăruim însă asupra fenomenului cunoscut sub denumirea de *detectorism*, respectiv asupra manierei în care ne aflăm în plină progresie a fenomenului care presupune umplerea colecțiilor muzeale din România cu piese decontextualizate, provenite în urma efectuării, de către persoane nevizitate în domeniul arheologiei, de detecții utilizând detectorul de metale. Actul normativ care reglementează modul de predare a descoperirilor întâmplătoare ce aparțin patrimoniului cultural arheologic este destul de clar precizat în OG 43/2000, privind protejarea siturilor arheologice.

Un act normativ recent emis de Ministrul Culturii, *Instrucțiunea nr. 2 din 08.04.2016, privind regimul descoperirilor arheologice întâmplătoare*<sup>14</sup>, deși se dorește a fi o laudabilă încercare de acoperire a lacunelor actelor normative anterioare privind protejarea patrimoniului arheologic, în mod paradoxal tinde să încurce situația și așa destul de neclară. Actul se caracterizează printr-o rigurozitate deosebită, dovadă a concepției sale de către consultanți cu experiență arheologică. Este definită, în sfârșit (!), noțiunea de descoperire întâmplătoare, premisa esențială de la care trebuia pornit în *up*-datarea actelor invocate mai sus. În fine, este respinsă ca aparținând categoriei *descoperirilor întâmplătoare* orice descoperire realizată prin utilizarea detectorului de metale și este definită noțiunea de braconaj arheologic, fiind asimilată prevederilor art. 253, alin 3 din Codul Penal. Rămâne neschimbată obligativitatea predării descoperirilor arheologice către primarul unității administrative în termen de 72 de ore<sup>15</sup>. Ultima prevedere a actului, conform căreia *descoperirea de bunuri susceptibile a face parte din patrimoniul arheologic efectuată în mod repetat, poate fi considerat ca element care probează intenția iar folosirea detectorului de metale la descoperirea intenționată de bunuri susceptibile a face parte din patrimoniul arheologic constituie circumstanță agravantă.*, este, probabil, cea

<sup>11</sup> Petrescu-Dîmbovița 1977, pl. 102, 9-13; Ciugudean, Ciută 2008.

<sup>12</sup> Petrescu-Dîmbovița 1978, pl. 105, 46-49, 52-54, 56-57.

<sup>13</sup> Ciugudean *et alii* 2006, pl. 21, 1, 3, 22, 2.

<sup>14</sup> <http://cultura.ro/articol/listeaza/947>.

<sup>15</sup> În mod nefericit am spune noi, deoarece majoritatea descoperirilor sunt făcute în zone dificil de identificat ca aparținând teritoriului administrativ al unei localități, ca să nu mai vorbim de *profunda cunoaștere* a primarilor a responsabilităților ce le revin, conform legii, în protejarea și gestionarea patrimoniului arheologic în particular, și istoric în general.

mai radicală. Nici o vorbă însă despre responsabilitatea structurilor publice privind identificarea, semnalizarea, delimitarea și marcarea siturilor arheologice.

Intervine însă în cazul de față o problemă gravă de ordin juridic: o *Instrucțiune*, indiferent de cine este emisă, nu poate abroga un articol dintr-o lege organică! Altfel spus, valoarea juridică a *instrucțiunii* este nulă în fața textului de lege. Pentru ca aceasta să fie viabilă, aplicabilă, respectiv să producă consecințe juridice, trebuie să parcurgă etapele prevăzute de lege. Fără trecerea ei printr-o *Ordonanță de urgență* și/sau o *republicare* în Monitorul Oficial, nu poate avea decât, cel mult, o valoare deontologică, internă, destinată exclusiv instituțiilor subordonate ale Ministerului Culturii. Mai mult, ea poate fi (și este!) prilejul unor interpretări nefericite, de la caz la caz, din partea funcționarilor acestor instituții, dovadă fiind refuzul frecvent al unor muzee sau al direcțiilor pentru cultură de a mai prelua bunurile arheologice descoperite de detectoriști. Rezultatul: o confuzie și mai mare în rândul instituțiilor cu responsabilități în domeniul protejării patrimoniului și o mobilizare fără precedent a detectoriștilor, pe platformele de socializare, conștientizând eroarea produsă.

Refuzul preluării artefactelor arheologice generează din partea detectoriștilor - care nu sunt interesați să se autoincrimineze!-, orientarea către alte căi de valorificare a acestora, iar pentru organele judiciare imposibilitatea identificării elementelor pe baza cărora să poată derula o activitate penală, în urma căreia să se stabilească circumstanțele descoperirii lor. Certă rămâne doar ridicata probabilitate ca acestea să fie pierdute definitiv pentru patrimoniul cultural național<sup>16</sup>.

Așa cum am precizat într-un studiu anterior, *detectoristul* anului 2016 este unul complet diferit de cel al anilor 1993-2010. Avem de a face cu persoane cu un statut social bine precizat<sup>17</sup>, care aderă la asociații de tip profesional, cu membri, statute, cu forumuri pe care comunică extrem de eficient, cu întâlniri periodice, cu capacitatea de a se reprezenta inclusiv pe canalele media. Altfel spus, avem de a face cu o structură redutabilă, atât numeric cât și valoric. Sunt persoane cu capacități financiare, care cunosc legile ce privesc patrimoniul cultural, cunosc Codul Penal și Codul de Procedură Penală. Capacitatea de comunicare excelentă le oferă, din capul locului, un avantaj enorm, fiind în situația de a-și oferi reciproc sfaturi și recomandări optime legate de modul în care trebuie să reacționeze în diverse situații<sup>18</sup>. Aceasta este realitatea la care trebuie să se raporteze toate entitățile care gestionează problematica protejării patrimoniului arheologic.

---

<sup>16</sup> Ciută 2016, p. 147-148.

<sup>17</sup> Avem la momentul de față *detectoriști* juriști, lideri politici locali, avocați, arhitecți, ingineri, muzeografi, polițiști, astfel că nu mai este mult până vom avea și magistrați (procurori, judecători) sau chiar, de ce nu, lideri politici naționali, senatori, deputați și, de ce nu, membri ai guvernului! În fond, și ei sunt cetățeni europeni...

<sup>18</sup> Ciută 2016, p. 147-148.

**A BRONZE SOCKETED AXE, RECENTLY DISCOVERED AT HĂPRIA  
(Ciugud parish, Alba County)**

SUMMARY

The paper presents a new bronze object acquired by the museum of Alba Iulia. Is about one socketed axe from the area of Hăpria (Ciugud parish, Alba district), which entered in the collections of the invocated institution on the way of a penal file. The bronze axe (celt) was discovered by a detectorist, in the Dumbrava forest, in the area between Hăpria (at East) and Teleac (at West). From typological and stylistically perspective, the axe belongs to a common type and it could be dated in the Ha A2 – Ha B period. The closest analogy is located in the Suatu hoard, discovered in Cluj district, also in an area rich in salt resources.

A special discussion is dedicated to the phaenomenon of the *detectorists*, and to the problematic of the management of the decontextualized metal artefacts who are acquired by the museums from Romania in the last 10 years.

EXPLANATION OF FIGURES

Fig. 1. The area where was discovered the bronze axe. The circle indicate the area and the triangle the place of the pit from where was extracted the axe.

Fig. 2. Bronze axe discovered in the Dumbrava Forest, of Hăpria village (Ciugud, Alba district). View from the both sides (a, b), and the fastening hole.

**Bibliografie:**

- Aldea, Ciugudean  
1988 - I. Al. Aldea, H. Ciugudean, „Obiecte de cupru și bronz, recent descoperite în județul Alba“, *Apulum*, XXV, 1988, p. 71-82.
- Ciugudean, Ciută  
2008 - H. Ciugudean, M.-M. Ciută, „Piese de bronz preistorice din colecția Muzeului din Alba Iulia“, *Apulum*, XLV, 2008, p. 345-356.
- Ciugudean *et alii*  
2006 - H. Ciugudean, S. A. Luca, A. Georgescu, *Depozitul de bronzuri de la Dipșa*, Bibliotheca Brukenthal, Sibiu, 2006.
- Ciută 2016 - M.-M. Ciută, „Detectoriștii siturilor arheologice: încercare de realizare a profilului detectoristului în România“, (ed. S. Mustață) *Tendințe curente în protecția patrimoniului arheologic în România și Republica Moldova*, Chișinău-Iași, 2016, p. 135-148.
- Petrescu-Dîmbovița  
1977 - M. Petrescu-Dîmbovița, *Depozitele de bronzuri din România*, București, 1977.
- Petrescu-Dîmbovița  
1978 - M. Petrescu-Dîmbovița, *Die Sicheln in Rumänien*, PBF XVIII/1, München, 1978.

RepAlba 1995 - (ed. V. Moga, H. Ciugudean) *Repertoriul arheologic al județului Alba*, Alba Iulia, 1995.

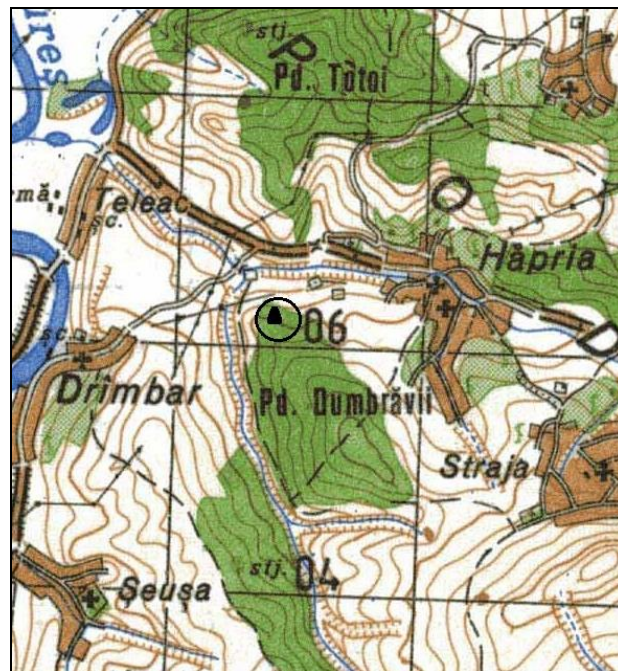


Fig. 1. Arealul descoperirii celtului din bronz și al artefactelor de epocă dacică. Cercul indică arealul descoperirilor; triunghiul indică poziția gropii din care a fost extras celtul.

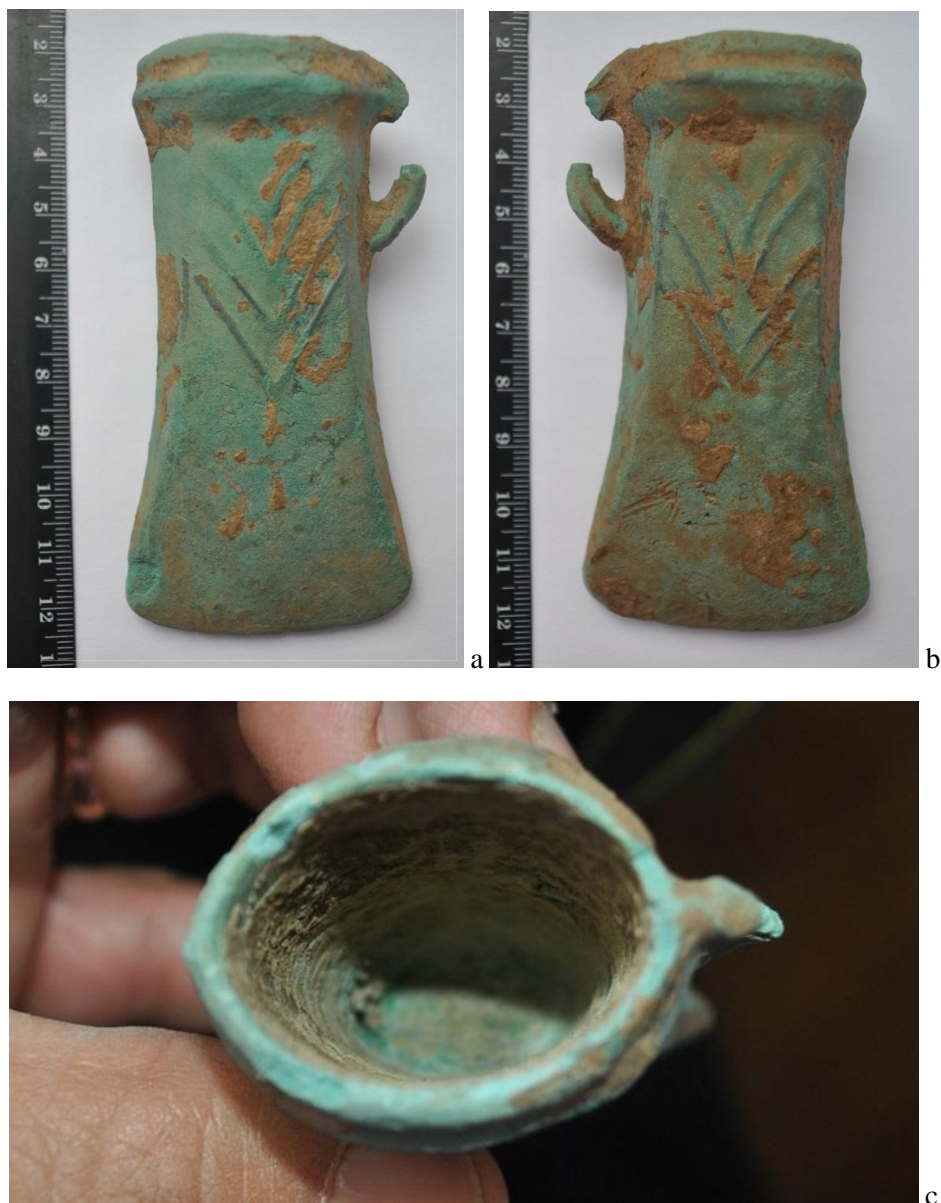


Fig. 2. Celtul din bronz: vedere pe ambele părți (a, b) și vedere asupra gurii de înmănușare, după ce a fost extras solul din interiorul acesteia.