

ACTA MVSEI APVLENSIS

APULUM LIII

series *ARCHAEOLOGICA ET ANTHROPOLOGICA*

Fondator

ION BERCIU

Editor

GABRIEL T. RUSTOIU

Colegiul editorial

RADU ARDEVAN - Universitatea „Babeş-Bolyai”, Cluj-Napoca

NIKOLAUS BOROFFKA - Deutsches Archäologisches Institut, Berlin

DANIEL DUMITRAN - Universitatea „1 Decembrie 1918”, Alba Iulia

NICOLAE GUDEA - Cluj-Napoca

VALER MOGA - Universitatea „1 Decembrie 1918”, Alba Iulia

CHRISTOPHER F. E. PARE - Universitatea „Johannes Gutenberg”, Mainz

ZENO KARL PINTER - Universitatea „Lucian Blaga”, Sibiu

MARIUS PORUMB - Institutul de Arheologie și Istoria Artei, Cluj-Napoca

VOLKER WOLLMANN - Obrigheim

Colegiul de redacție

HORIA CIUGUDEAN - director

RADU OTA - secretar de redacție

GEORGE BOUNEGRU - membru

CONSTANTIN INEL - membru

Adresa de corespondență:

MUZEUL NAȚIONAL AL UNIRII

510010 ALBA IULIA

Str. Mihai Viteazul, 12-14

Tel. 0258/813300

revista.apulum@yahoo.com

www.mnuai.ro; www.muzeuluniriialba.ro; www.anuarulapulum.ro

Correspondence address:

MUZEUL NAȚIONAL AL UNIRII

RO – 510010 ALBA IULIA

Mihai Viteazul St., 12-14

Tel. (+40) (258) 813300

© 2016 MUZEUL NAȚIONAL AL UNIRII, ALBA IULIA

ISSN – 1013-428X

ISSN – 2247 – 8701

ISSN-L – 2247 – 8701

ACTA MVSEI APVLENSIS

APVLVM

LIII

series *ARCHAEOLOGICA ET ANTHROPOLOGICA*



ALBA IULIA

MMXVI

Tehnoredactare: RADU OTA

Traducerea și verificarea textelor în limba engleză: ADINA GOȘA

Textele nepublicate nu se restituie.

S U M A R

CONTENTS – SOMMAIRE – INHALT

RADU OTA, Vasile Moga, maestru al arheologiei clasice.....	XI
RADU OTA, Interviu cu domnul profesor Vasile Moga, la ceas aniversar.....	XVII
GEORGE BOUNEGRU, RADU OTA, Ion Berciu, pionier și maestru al muzeografiei românești (1904-1986).....	XXV

STUDII – STUDIES

SABIN ADRIAN LUCA, FLORENTINA MARȚIȘ, Artefactele litice șlefuite din așezările neolitice timpurii ale culturilor Starčevo-Criș și Vinča. <i>Polished stone artefacts from Early Neolithic Settlements of Starčevo-Criș and Vinča cultures.....</i>	1
SABIN ADRIAN LUCA, TIBERIU BOGDAN SAVA, DORU PĂCEȘILĂ, OANA GAZA, IULIANA STANCIU, GABRIELA SAVA, BIANCA ȘTEFAN, Date radiocarbon ale nivelului III de la Tărtăria-Gura Luncii (cercetările preventive ale anilor 2014-2015) <i>Radiocarbon data from level III at Tărtăria-Gura Luncii site (2014-2015 preventive researches).....</i>	27
ION TUȚULESCU, Notes about a miniatural clay representation of an axe with crossed arms found in Ocnîța, Vâlcea county <i>Notă asupra unei reprezentări miniaturale din lut a unui topor cu brațe în cruce descoperit la Ocnîța, județul Vâlcea...</i>	35
GABRIEL BĂLAN, RALUCA BURLACU-TIMOFTE, TEODOR MUNTEAN, Așezarea din epoca bronzului de la Aiud – <i>Groapa de gunoi</i> . Considerații preliminare <i>Bronze Age settlement at Aiud - Groapa de gunoi. Preliminary report.....</i>	45
MIHAELA BLEOANCĂ, Un complex Wietenberg descoperit în situl de la Ampoița-La Pietre (jud. Alba) <i>A Wietenberg feature discovered at the Ampoița-La Pietre archaeological site.....</i>	83

ILIE LASCU, DAN ANGHEL, CRISTINEL FÂNTÂNEANU, MONICA URSU, CLAUDIU TĂNĂSELIA, Depozitul de bronzuri de la Pianu de Jos <i>The bronze hoard from Pianu de Jos</i>	109
MARIUS-MIHAI CIUTĂ, Un celt din bronz, recent descoperit la Hăpria (com. Ciugud, jud. Alba) <i>A bronze socketed axe, recently discovered at Hăpria (Ciugud parish, Alba County)</i>	143
RALUCA GHEORGHIU, ILIE LASCU, Piese de bronz descoperite în situl de la Alba Iulia - „Recea” <i>Bronze objects discovered at Alba Iulia - „Recea” site</i>	151
CRISTINEL PLANTOS, MARIUS-MIHAI CIUTĂ, Two belt buckles of late Latène period from Craiva – “Piatra Craivii” – recently recovered <i>Două paftale de epocă târzie Latène de la Craiva – “Piatra Craivii” recent recuperate</i>	165
DOINA BENEĂ, Lucrările de aducțiune a apei în Dacia romană. Cu privire specială asupra canalizărilor cu conducte de plumb <i>Die Wasserzuleitung in der Provinz Dacia Romana. Mit besonderer berücksichtigung der Leitungen aus Bleirohren</i>	179
RADU CIOBANU, Statuaria colorată greco-romană – principii estetice și implicații tehnice; exemplele de la Apulum <i>La statuaire greco-romaine colorée: principes esthétiques et implications techniques - les exemples d'Apulum</i>	187
RADU OTA, CRISTIAN TITUS FLORESCU, Observații asupra incintei vestice a castrului roman de la Apulum și câteva constatări istorice <i>Observations about western precinct of the Roman camp at Apulum and some historical remarks</i>	205
DOREL BONDOC, O farfurie creștină descoperită la Romula <i>A Christian plate found at Romula</i>	235
CRISTIAN TITUS FLORESCU, RADU OTA, Un mormânt din secolul X descoperit în incinta fostului castru roman de la Apulum <i>A 10th century grave discovered in the former Roman camp at Apulum</i>	245
AUREL DRAGOTĂ, Un accesoriu cosmetic din jurul anului 1000 în necropola de la Alba Iulia - Izvorul Împăratului <i>A cosmetic accessory from around 1000 AD in the necropolis at Alba Iulia - Izvorul Împăratului</i>	255

FLORIN CIULAVU, ANCA TIMOFAN, Un atelier de prelucrat metale datând din secolele XVIII-XIX, descoperit la Alba Iulia <i>A metalworking workshop dating from the 18th-19th centuries, found at Alba Iulia.....</i>	263
JÓZSEF GÁBOR NAGY, The life and scientific work of Zsigmond Reiner <i>Viața și activitatea științifică a lui Zsigmond Reiner.....</i>	285

RESTAURARE – CONSERVARE – INVESTIGAȚII

RESTORATION – CONSERVATION – INVESTIGATIONS

DAN ANGHEL, Tehnici de restaurare a unor spade celtice descoperite la Gâmbaș <i>The restoration of some Celtic swords discovered at Gâmbaș.....</i>	309
SORIN ȘERBAN, Ceramica romană de la Apulum și împrejurimi. Metode de conservare și restaurare diferite, de la caz la caz <i>Roman pottery from Apulum and neighborhoods. Methods of preservation and reconditioning different cases.....</i>	341

RECENZII ȘI NOTE DE LECTURĂ

REVIEWS AND READER'S NOTES

HORIA CIUGUDEAN, <i>Transformation by Fire. The Archaeology of Cremation in Cultural Context</i> . Edited by Ian Kujit, Colin P. Quinn, Gabriel Cooney, The University of Arizona Press 2014, 322 pag	349
VASILE MOGA, J. R. López Rodríguez, J. Beltrán Fortes (eds.), <i>Itálica, Cien años, Cien Piezas</i> , ed. JUNTA DE ANDALUCÍA, Consejería de Educación, Cultura y Deporte. DIPUTACIÓN PROVINCIAL DE SEVILLA. Área de Ciudadanía, Participación y Cultura, Sevilla, 2014, 238 pag., 104 fotografii color).....	353
FLORIN CIULAVU, Aurel Dragotă, <i>Podoabe și accesorii vestimentare din Banat, Crișana și Transilvania (secolele X-XI)</i> , Cluj-Napoca, Editura Mega, 2014, 261 p.....	357
Lista autorilor.....	363

**Volum omagial dedicat
domnului Vasile Moga,
cu ocazia împlinirii vârstei de 70 de ani**



Vasile Moga

TWO BELT BUCKLES OF LATE LATÈNE PERIOD FROM CRAIVA – “PIATRA CRAIVII” – RECENTLY RECOVERED

Cristinel PLANTOS
Universitatea „Alexandru Ioan Cuza” Iași
Marius-Mihai CIUȚĂ
Universitatea „Lucian Blaga” Sibiu

Cuvinte cheie: pafdale, cetate dacică, descoperiri funerare, epocă Latène târzie.
Key words: belt buckles, Dacian fortress, funerary finds, Late Latène period.

Among the objects recently recuperated from the Craiva – “Piatra Craivii” archaeological site there are also two belt buckles.

They have been recovered from a detectorist as part of a criminal case file, through which also the information regarding the place of discovery has been obtained from a witness¹, who pointed out exactly the place from where they have been extracted, alongside a series of details concerning the characteristics of the perimeter.

Therefore, they were recovered together with other objects (a dagger, spearheads, cannon bits, arrowheads, a shield *umbo*, a *falx*-type sword, buckles etc.)² from the area of the settlement and the Dacian fortress of Craiva – “Piatra Craivii”, an important national historical monument³, more exactly in the northeastern part of the site, not far from the recent archaeological excavations, from the points “Terasa a V-a” and “Șura”, according to the ones that have researched this site⁴.

The provenance context perimeter has been located at a distance of almost 420 m east-southeast, forthright, as against to the mountain plateau and almost 140 m northeast from the archaeological units from point “Șura”, in a small glade. It has a relatively rounded form, with a slope to the south side, and it is near the forest road which goes through the forests edge, on the drainage divide

¹ Because the criminal file is still in process, we cannot offer details regarding the people who were involved.

² Pieces described conform to the witness deposition.

³ LMI code: AB-I-s-A00028; RAN code: 4160.01.

⁴ For older research: Berciu, Popa, Daicoviciu 1965, p. 155-166; Berciu, Popa 1970, p. 261-274; Moga 1981, p. 103-116 and for newer ones: Moga *et alii* 2006, p. 142-143; Moga *et alii* 2007, p. 140-142; Moga *et alii* 2008, p. 140-142; Moga *et alii* 2009, p. 106-109.

or the slope that runs eastwards, between the Craiva basin to the south and the Cricău basin to the north. The two belt buckles were recovered from illegal excavations conducted near the northeastern limit of the glade (**Fig. 1**)⁵.

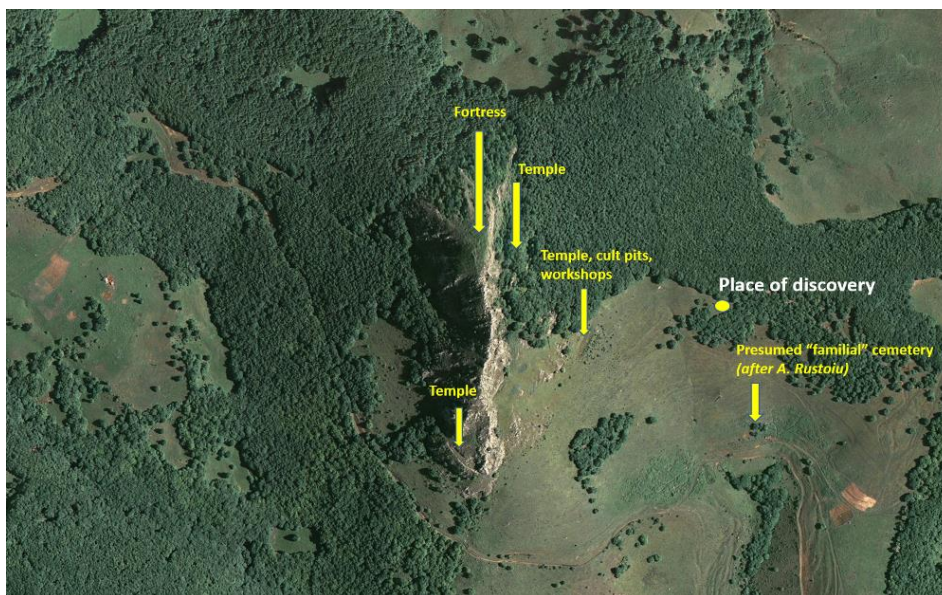


Fig. 1. Place of discovery of belt buckles and main discoveries from Dacian site of Craiva - „Piatra Craivii”.

Combining the obtained information and the analysis of the recovered artefacts, we can assume that the aforementioned area was part of a funerary space connected to the Late La Tène inhabitation.

Artefact description

1. *Buckle made from iron plate* (Babeş type I, Rustoiu type 6a), fragmentary preserved, plated with bronze leaf (**Fig. 2-3**). The artefact has an elongated body, slightly curved on the long sides, and has its both edges intact. The hinge is made from a medial eye needle that starts from the iron body of the buckle – which also preserves the button-ended iron axis – and ends with a hook grip. The decor, made using the *au repoussée* technique, consists of simple circles, each with a medial *umbo*. Straight or meandered lines, made using the same technique, complete the decorative register. The attachment of the bronze

⁵ Presentation of a first item and of some data concerning the context in Plantos, Ciută 2015, p. 251-256.

leaf was made through the bending of the iron plate's margins. The general aspect is that of a burned piece.

Dimensions: L: 16.5 cm; w: 5.9 cm; Iron axis L: 5.6 cm.

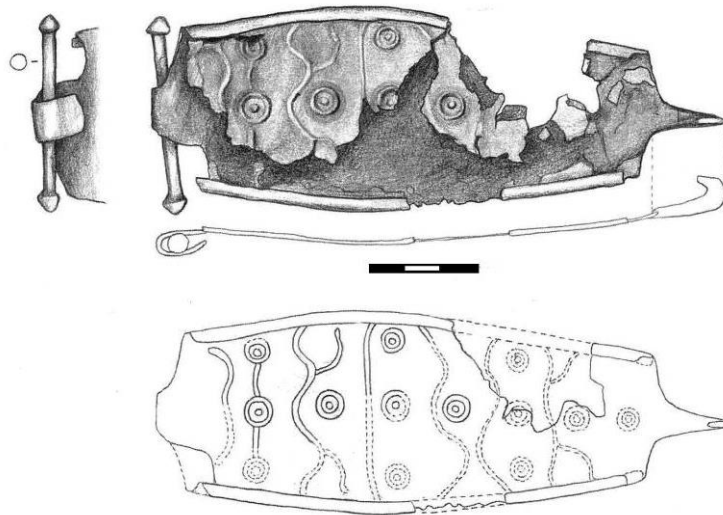


Fig. 2. Babeș I type buckle from Craiva – “Piatra Craivii”. Drawing and graphic reconstruction of the decor.



Fig. 3. Babeș I type buckle from Craiva – “Piatra Craivii” (photo).

2. *Iron board buckle* (Babeş II type, Rustoiu 6b), bronze collared (**Fig. 4-5**). The body of the buckle has an elongated shape, and the sides slightly arched. The nip pinning system is partially preserved; the hinge area is represented by a long tube, made by bending the buckle's body, and inside it the link to the rest of the belt was fragmentary preserved. Partially, on the link is still present part of the nip pinning tube⁶. The hook is broken of old. The *au repoussée* decor, was probably constituted of two frames, made of parallel tapes, in the center of which were two concentric circles, each with a small median *umbo*, while the elongated edges of the item presented a décor made of circular arcs. The preservation through imprint of a textile fragment, probably from the cloth is noticeable on the back of the buckle (**Fig. 4c**). Dimensions: L: 15.5; l: 6.5; L. pinning tube: 3.1 cm.

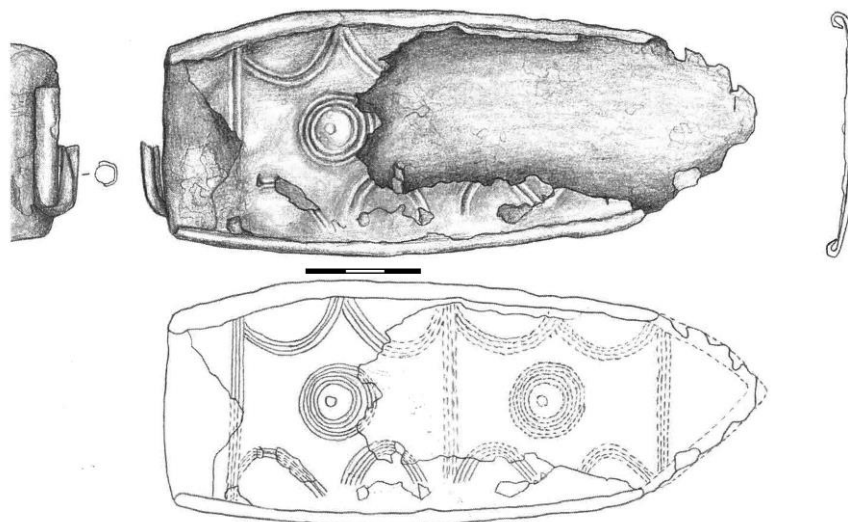


Fig. 4. Babeş II type buckle from Craiva – “Piatra Craivii”. Drawing and graphic reconstruction of the decor.

⁶ A similar situation could be observed also in the case of another similar exemplar, of the same type from Orlea (cf. Babeş 1983, p. 201, fig. 3/1.)



a



b



c

Fig. 5. Babeş II type buckle from Craiva – “Piatra Craivii” (photos).

Some comments

The issue of these fashion accessories with a fairly wide spread area (**Fig. 6**), has been addressed in several precise or synthetic studies⁷.

With the well preserved fastening system, the two described buckles do not raise problems concerning their typological framing, each of them representing one type from the two proposed by Professor Mircea Babeş over three decades ago⁸.

Recently, M. Guštin resumed the analysis of this type of artefact, proposing a supplementary classification based on local and regional production centers⁹, where differences are given by shape and decor¹⁰.

Within the Illyro-Celtic/Illyro-Scordiscan belt bucklets¹¹, the Slovenian researcher noticed more groups¹², between them one named „**Craiva**” whose characteristics were elongated shape, with evenly slightly arched longer sides, which get slightly narrower towards the hook. Also, the edges of the decorative field have variously executed bordures filled with horizontal and oblique lines. Such a bordure / band can also divide the decorative field in two¹³. In the opinion of the same author, this type includes most of the known items from Craiva¹⁴, but also some from Sighișoara or Židovar (Serbia). Common elements of the décor characteristic to this group could be found on exemplars from Altmir (Bulgaria), Bernadea (Mureș county), Cărlomănești (Buzău county), Chirnovi (Călărași county), Popești (Giurgiu county), Simeria (Hunedoara county), Zgorișgrad (Bulgaria)¹⁵.

Another group approached by Guštin is named “**Laminci B**”, characterized by narrower shapes, and a more diverse decor defining several versions. The decorative plates of these buckles are divided into two or three metopes, sometimes divided with circular arcs or with simple vertical parallel lines. The garlands are generally without circles and touch the edge. In some cases, there were also observed studs connected to the horizontal longitudinal axis by a straight rib¹⁶.

⁷ Kovács 1982, p. 145-159; Babeş 1983, p. 196-221; Majnarić-Pandžić 1990, p. 55-68; Rustoiu 1996, p. 120-121; Plantos 2009, p. 44-47; Drić 2009, p. 305-319; Guštin 2011, p. 239-254; Ferencz 2013, p. 215-224.

⁸ Babeş 1983.

⁹ Guštin 2011, p. 245-250.

¹⁰ Guštin 2011, p. 245.

¹¹ Babeş 1983, p. 207-2011.

¹² Respectively Laminci A, Laminci B, Jarak, Nyergesújfalu, Craiva, Hunedoara/Popești, Boroșești groups (Guštin 2011, p. 245-247).

¹³ Guštin 2011, p. 247.

¹⁴ Plantos 2009, pl. II/2-3; pl. III/1,3.

¹⁵ *Ibidem*.

¹⁶ Guštin 2011, p. 246.

This type is characterized by items found in different cultural environments, on the territories of modern localities Ardeu (Hunedoara county)¹⁷, Craiva (Alba county)¹⁸, Belgrad – Karaburma (Serbia), Dalj (Croatia), Hrtkovci - Gomolava (Serbia), Donji - Laminci (Serbia), Sotin (Croatia)¹⁹.

By the features mentioned above, we believe that both items illustrated on this occasion could be included in this group, one of them (**Fig. 4-5**), finding, as decor, a close analogy with the example of Ardeu²⁰.

Based on the common and particular elements, in some cases unique, it is assumed that they have been manufactured in a few main workshops; copies could be produced locally and in other areas. The Slovenian researcher believes that Late Latène belt buckles spread in various areas denote a number of differences, depending on ethno-cultural affinities, and on common reasons that can be attributed to the overall concept transfer and on their distribution²¹. On these coordinates are approached a series of connections between different groups, for example the group "Laminci" finding similarities within the Transylvanian group "Craiva"²².

One of the sensitive issues regarding these fashion accessories is their bearers. On another occasion, discussing buckles discovered in the old research from Craiva based on existing information until that time, we considered that they are pre-Roman Dacia specific accessories worn by men, particularly the military elites²³, opinion shared by other researchers²⁴.

Recently discussing this kind of artifact, Ivan Drnić and Mitja Gustin conclude, in separate studies, that they are specific to pre-Roman Dacia female cloth, and there is no evidence of having been worn by men²⁵.

While some findings may be questionable, as is the case of a newly discovered complex at Rotbav²⁶, an older discovery offers us reliable data, easily overlooked, from Orlea – Grindul lui Iancu Muşat. Thus, in an area with numerous discoveries of human skeletons pits it has been researched a similar complex where was the skeleton of a mature man of about 45-50 years. As inventory, he had in the basin area a decorated bronze-plated iron buckle and

¹⁷ Guştin 2011, p. 246; Ferencz 2013, p. 221, fig. 4.

¹⁸ Guştin 2011, p. 246; Plantos 2009, pl. II/1.

¹⁹ Guştin 2011, p. 246.

²⁰ Ferencz 2013, fig. 4-5.

²¹ Guştin 2011, p. 248.

²² Guştin 2011, p. 249.

²³ Plantos 2009, p. 46-47.

²⁴ Sîrbu, Luca, Roman 2007, p. 160; Ferencz 2013, p. 221.

²⁵ Drnić 2009, p. 317; Guştin 2011, p. 250.

²⁶ Sîrbu, Savu 2015, p. 98, 107. The result of the anthropological analysis realised on extremely badly preserved osteological remains is reservedly considered by the two authors, mostly because the buckle is associated with two spurs and o belt plate (Sîrbu, Savu 2015, fig. 4).

other parts of the belt proper (the fastening plate, numerous opened small rings of bronze wire)²⁷ (Fig. 7).

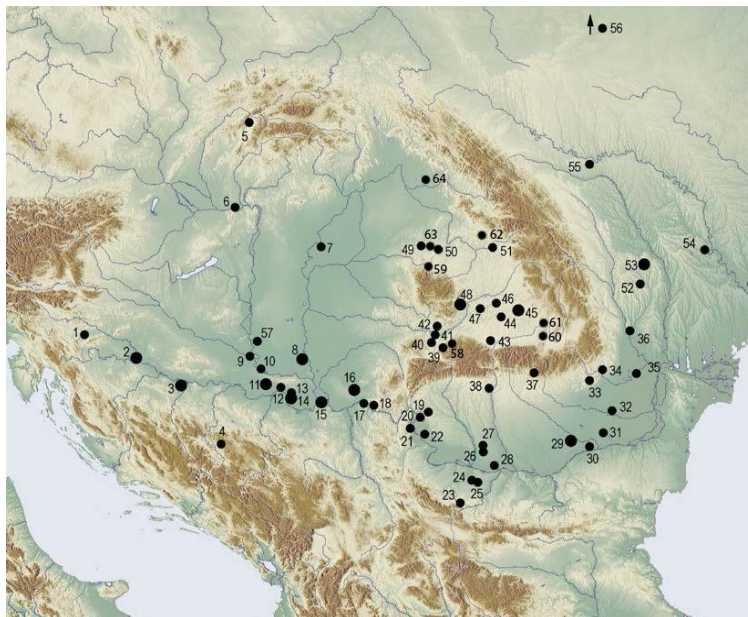


Fig. 6. Distribution map of Late Latène belt buckles 1. Novo mesto-Beletov vrt. 2. Sisak-Kolpa, Sisak-kod silosa. 3. Donji Laminci. 4. Breza, 5. Folkušová. 6. Nyergesújfalu. 7. Törökszentmiklós. 8. Čurug. 9. Dalj. 10. Sotin-Zmajevac. 11. Gradina na Bosutu kod Vašice-Kablarovac. 12. "Syrmia" (vicinity of Sremska Mitrovica). 13. Jarak. 14. Hrtkovci-Gomolava. Hrtkovci-Vukoder. 15. Beograd-Karaburma, Beograd-Rospri Čuprija. 16. Židovar-Orešac. 17. Ram-Lederata. 18. Divici. 19. Ostrovul Șimian. 20. Mala Vrbica-Ajmana. 21. Ušće Slatinske reke. 22. Gruia. 23. Zgorigrad. 24. Altimir. 25. Tarnava. 26. Căciulătești. 27. Dobrești. 28. Orlea. 29. Popești. 30. Chirnovgi. 31. Vlădiceasca. 32. Piscu Crășani. 33. Pietroasele-Gruui Dării. 34. Cârломănești. 35. Grădiștea. 36. Poiana. 37. Cetățeni. 38. Ocnitza. 39. Lunca-Piatra Roșie. 40. Hunedoara-Grădina Castelului. 41. Simeria. 42. Ardeu. 43. Șura Mică. 44. Bratei. 45. Sighișoara-Wietenberg. 46. Bernadea. 47. Căpâlna. 48. Craiva-Piatra Craivii. 49. Marca. 50. Moigrad. 51. Beclean. 52. Poienești. 53. Borosești. 54. Lukaševka. 55. Dolinjani. 56. Otveržiči. 57. Apatin? 58. Costești – Cetățuie²⁸. 59. Meseșenii de Sus²⁹. 60. Rotbav³⁰. 61. Augustin – Tipia Ormenișului³¹. 62. Ciceu-Corabia³². 63. Șimleu Silvaniei – Uliul cel Mic³³. 64. Malaja Kopanja³⁴ (*apud* Guștin 2011 with additions).

²⁷ Comșa 1972, p. 67; fig. 4.

²⁸ Gheorghiu 2005, p. 163.

²⁹ Information H. Pop.

³⁰ Sîrbu, Savu 2015, p. 98, 101; fig. 4/7; fig. 8/1.

³¹ Costea 2006, pl. CLVI/22-23.

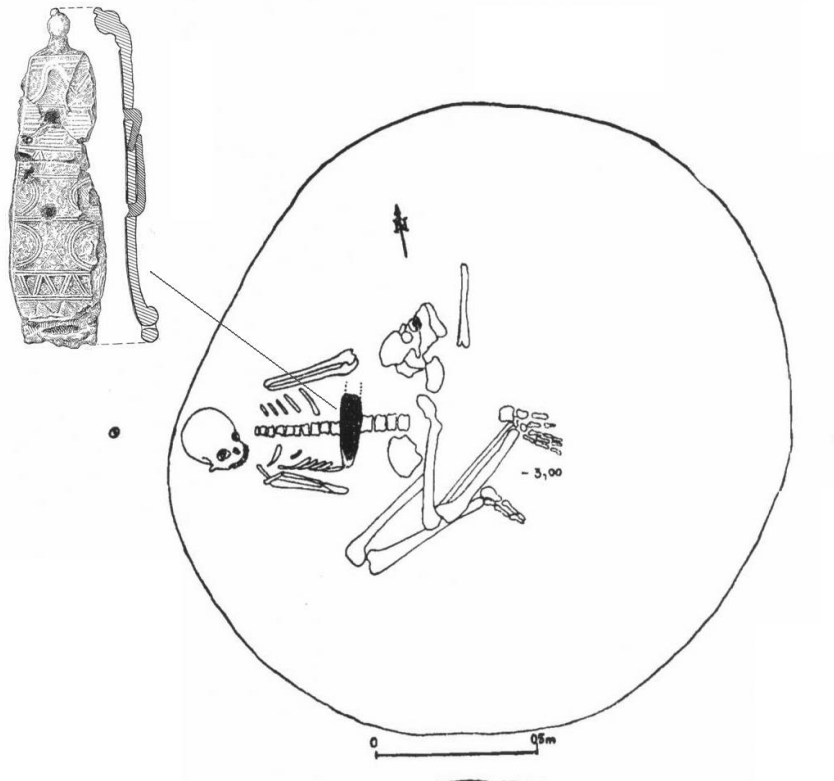


Fig. 7. Pit with human remains from Orlea – Grindu lui Iancu (*apud* Comşa 1972).

That the deposits of human skeletons (two children and a young woman) were clearly separated³⁵, and the position of the item with the rest of the belt of the deceased, excluded a possible derangement of the inventory.

Finally, another discovery that seems to attest the association of this kind of accessories with male equipment, comes from the fortress of Costeşti (Hunedoara county). It was investigated a complex (possibly a tumulus grave, cenotaph type), where in addition to a fragmentary iron buckle iron plated with golded silver (?) was also found a dagger, a sica, a spearhead, a bush and iron staples from a chariot, coins, fragments of pottery and bronze along with animal bone remains³⁶.

³² Gaiu, Marinescu 2009, p. 99.

³³ Pop, Pripou 2009, p. 213.

³⁴ Котигоршко 2009, Рис. 7/1; Рис. 9/4, 7; Рис. 13/1.

³⁵ Comşa 1972, p. 68-70.

³⁶ Gheorghiu 2005, p. 208.

Returning to the recently discovered items at Craiva, datable without a clear context over 2nd-1st cent. BC, they come very probably from the cremation graves of warriors, and could be associated with a number of pieces of harness and military equipment³⁷ from an area which seems to indicate the location of the necropolis associated with this power center of Dacian world.

Acknowledgement

We thank Iulia Dumitrache for translating this contribution and Ion C. Bălțean for photographing artifacts.

DOUĂ PAFTALE DE EPOCĂ TÂRZIE LATÈNE DE LA CRAIVA – “PIATRA CRAIVII” RECENT RECUPERATE

REZUMAT

Printre obiectele sustrate recent din situl arheologic de la Craiva – “Piatra Craivii” se numără și două paftale de centură (**Fig. 2-5**).

Astfel, acestea au fost sustrate, alături de alte obiecte (pumnale, vârfuri de lance, zăbale, vârfuri de săgeți, un *umbo* de scut, o sabie de tip *falx*, cataramă etc.) din arealul așezării și cetății dacice de la Craiva – “Piatra Craivii”, monument istoric de importanță națională, mai exact din zona de nord-est a sitului, nu departe de unitățile de cercetare arheologică de dată recentă, din punctele “Terasa a V-a” și “Șura”, conform celor care au cercetat acest sit³⁸. Din informațiile obținute și din analiza pieselor recuperate putem presupune că zona descrisă mai sus face parte dintr-un spațiu funerar aferent locuirii de epocă La Tène târzie (**Fig. 1**).

Recent, M. Guștin a reluat analiza acestui tip de artefact, în care propune o împărțire suplimentară pe centre locale sau regionale de producție, în care diferențele sunt date de formă și decor.

În rândul paftalelor de tip *celto-ilir/iliro-scordisc*, cercetătorul sloven a sesizat mai multe grupe, între ele și una denumită „**Craiva**”.

O altă grupă sesizată de Guștin este denumită “**Laminci B**”. Prin caracteristicile sale, considerăm că ambele piese, ilustrate cu acest prilej, ar putea fi incluse în această grupă, una dintre ele (**Fig. 3-4**), găsindu-și, ca decor, o apropiată analogie cu exemplarul de la Ardeu.

Unul din subiectele sensibile privind aceste obiecte de port este cel al purtătorilor săi. Cu un alt prilej, discutând paftalele descoperite în vechile cercetări de la Craiva, pe baza documentară existentă, considerăm că în Dacia preromană ele sunt piese de port specifice bărbaților, mai ales elitelor războinice, opinie împărtășită și de alți cercetători.

³⁷ Plantos, Ciută 2015.

³⁸ Pentru cercetările mai vechi: Berciu, Popa, Daicoviciu 1965, p. 155-166; Berciu, Popa 1970, p. 261-274; Moga 1981, p. 103-116, iar pentru cele de dată recentă: Moga *et alii* 2006, p. 142-143; Moga *et alii* 2007, p. 140-142; Moga *et alii* 2008, p. 140-142; Moga *et alii* 2008, p. 106-109.

Relativ recent, discutând acest tip de artefact, Ivan Drnić și Mitja Guštin conchid, în studii separate, că, inclusiv pentru Dacia preromană, ele sunt specifice portului feminin, neexistând dovezi că ar fi fost purtate de bărbați.

Chiar dacă unele descoperiri pot fi discutabile, cum este cazul unui complex recent descoperit la Rotbav, date sigure ne oferă, spre exemplu, o mai veche descoperire de la Orlea – *Grindul lui Iancu Mușat* unde, într-o zonă cu numeroase gropi cu schelete umane, a fost cercetat un complex similar care avea în partea superioară scheletul unui bărbat matur, de circa 45-50 de ani. Ca inventar, acesta avea în zona bazinului o pafta din fier placată cu o foaie de bronz decorată și alte părți componente ale centurii propriu-zise (placa de prindere, numeroase verigi mici, deschise, din sârmă de bronz) (**Fig. 6**).

Pe baza informațiilor ce le deținem, piesele prezentate cu acest prilej, databile, în lipsa unui context cert, pe parcursul secolelor II-I a.Chr., provin foarte probabil din morminte de incinerare ale unor războinici, putând fi asociate cu o serie de piese de harnașament și echipament militar dintr-o zonă ce pare să indice locația necropolei aferente acestui centru de putere din lumea dacică.

EXPLANATIONS OF FIGURES

Fig. 1. Place of discovery of belt buckles and main discoveries from Dacian site of Craiva – „Piatra Craivii”.

Fig. 2. Babeș I type buckle from Craiva – “Piatra Craivii”. Drawing and graphic reconstruction of the decor.

Fig. 3. Babeș I type buckle from Craiva – “Piatra Craivii” (photos).

Fig. 4. Babeș II type buckle from Craiva – “Piatra Craivii”. Drawing and graphic reconstruction of the decor.

Fig. 5. Babeș II type buckle from Craiva – “Piatra Craivii” (photos).

Fig. 6. Distribution map of Late Latène belt buckles (*apud* Guštin 2011 with additions).

Fig. 7. Pit with human remains from Orlea – Grindu lui Iancu (*apud* Comșa 1972).

Bibliography:

- Babeș 1983 - M. Babeș, “Paftalele Latène târzii din sud-estul Europei”, *SCIVA*, 34, 1983, 3, p. 196-221.
- Berciu, Popa, Daicovicu 1965 - I. Berciu, Al. Popa, H. Daicovicu, “La forteresse dace de Piatra Craivii”, *Celticum*, XII, 1965, p. 115-166.
- Berciu, Popa 1970 - I. Berciu, Al. Popa, „Cetatea dacică de la Piatra Craivii”, *Sesiunea de comunicări științifice a Muzeelor de Istorie* (vol. I, 1964), București, 1970, p. 261-274.
- Comșa 1972 - E. Comșa, „Contribuții la riturile funerare din secolele II-I î.e.n., din sud-estul Olteniei (mormintele de la Orlea)”, *Apulum*, X, 1972, p. 65-78.
- Costea 2006 - F. Costea, *Augustin. Tipia Ormenișului. Monografie arheologică*, Brașov, 2006.

- Drnić 2009 - I. Drnić, „Dviije pojasne kopče tipa Laminci iz Dalja”, *Vjesnik Zagreb*, 42, 2009, p. 305-319.
- Ferencz 2013 - I. V. Ferencz, „O pafta din fier placată cu bronz, descoperită la Ardeu, jud. Hunedoara”, *ArheoVest, I. In memoriam Liviu Măruia, Interdisciplinaritate în istorie și arheologie, Timișoara, 7 decembrie 2013*, Szeged, 2013, p. 215-224.
- Gaiu, Marinescu 2009 - C. Gaiu, G. Marinescu, „Ciceu – Corabia, comuna Ciceu-Mihăiești (jud. Bistrița-Năsăud). Punct: Sub Cetate”, *Cronica Cercetărilor Arheologice din România. Campania 2008, Târgoviște*, 2009, p. 98-100.
- Gheorghiu 2005 - G. Gheorghiu, *Dacii pe cursul mijlociu al Mureșului (sfârșitul sec. II a. Ch. – începutul sec. II p. Ch.)*, Cluj-Napoca, 2005.
- Guštin 2011 - M. Guštin, “Eastern Imports from the end of Late Iron Age at Novo mesto / Slovenia”, D. Măgureanu, D. Măndescu, S. Matei (eds.), *Achaeology: making and practice. Studies in honor of Mircea Babeș at his 70th anniversary*, Pitești, 2011, p. 239-254.
- Котигорошко 2009 - В. Г. Котигорошко, “Малокопаньский некрополь (ур. Челленица)”, *Карпатика*, 38, 2009, p. 58-133.
- Kovács 1982 - T. Kovács, “Latènezeitliches Gürtelblech Südlicher Herkunft in Ungarn”, *Savaria*, 16, 1982, p. 145-159.
- Majnarić-Pandžić 1990 - N. Majnarić-Pandžić, “Novi nalaz pojasne kopče iz Siska”, *Vjesnik Zagreb*, 23, 1990, p. 55-68.
- Moga 1981 - V. Moga, „Așezarea și cetatea dacică de la Piatra Craivii (jud. Alba)”, *Studii Dacice* (H. Daicoviciu ed.), Cluj-Napoca, 1981, p. 103-116.
- Moga et alii 2006 - V. Moga, C. Plantos, D. C. Țuțuianu, M. Gligor, A. Marc, R. Andrei, A. Bădescu, “Craiva, com. Cricău, jud. Alba. Punct: „Piatra Craivii”. Campania 2005”, *Cronica Cercetărilor Arheologice*, București, 2006, p. 142-143.
- Moga et alii 2007 - V. Moga, C. Plantos, D. C. Țuțuianu, A. Marc, M. Breazu, G. Mircea, “Craiva, com. Cricău, jud. Alba. Punct: „Piatra Craivii Campania 2006”, *Cronica Cercetărilor Arheologice*, București, 2007, p. 140-142.
- Moga et alii 2008 - V. Moga, C. Plantos, A. Marc, C. Timoc, G. El Susi, G. Izdrăilă, D. M. Tentiș, G. Mircea, “Craiva, com. Cricău, jud. Alba. Punct: „Piatra Craivii”. Campania 2007”, *Cronica Cercetărilor Arheologice*, București, 2008, p. 140-142.
- Moga et alii 2009 - V. Moga, C. Plantos, A. Marc, C. Timoc, G. El Susi, G. Izdrăilă, D. M. Tentiș, G. Mircea, “Craiva, com. Cricău, jud. Alba. Punct: „Piatra Craivii”. Campania 2008”, *Cronica Cercetărilor Arheologice*, Târgoviște, 2009, p. 106-109.

- Plantos 2009 - C. Plantos, "Buckle types and belt Fragments from the Dacian settlement of Craiva – "Piatra Craivii" (Alba County)", *Apulum*, XLVI, 2009, p. 41-63.
- Plantos, Ciută 2015 - C. Plantos, M. M. Ciută, "New Discovered Archeological Artifacts from Craiva "Piatra Craivii" Dacian Fortress (Cricău Commune, Alba County) I", *Acta Terrae Septemcastrensis*, XIV, 2015, p. 251-264.
- Pop, Pripon 2009 - H. Pop, E. Pripon, "Șimleu Silvaniei. Punct: Uliu cel Mic", *Cronica Cercetărilor Arheologice din România. Campania 2008*, Târgoviște, 2009, p. 212-213.
- Rustoiu 1996 - A. Rustoiu, *Metalurgia bronzului la daci (sec. II î. Chr. – sec. I d. Chr.). Tehnici, ateliere și produse din bronz*, București, 1996.
- Sîrbu, Luca, Roman 2007 - V. Sîrbu, S. A. Luca, C. Roman, "Tombs of Dacian Warriors (2nd – 1st C. BC) Found in Hunedoara-Grădina Castelului (Hunedoara County)", *Acta Terrae Septemcastrensis*, 6/1, 2007, p. 155-177.
- Sîrbu, Savu 2015 - V. Sîrbu, L. Savu, "Descoperirile dacice târzii (morminte, depuneri) fortuite de la Rotbav (județul Brașov)", A. Gavrițaș, D. L. Vaida, A. Onofreiu, G. G. Marinescu (coordinators), *Trecutul mai aproape de noi: Omagiu Profesorului Gheorghe Marinescu la 70 de ani*, Cluj-Napoca, 2015, p. 97-123.