

ACTA MVSEI APVLENSIS

APULUM LIII

series *ARCHAEOLOGICA ET ANTHROPOLOGICA*

Fondator

ION BERCIU

Editor

GABRIEL T. RUSTOIU

Colegiul editorial

RADU ARDEVAN - Universitatea „Babeş-Bolyai”, Cluj-Napoca

NIKOLAUS BOROFFKA - Deutsches Archäologisches Institut, Berlin

DANIEL DUMITRAN - Universitatea „1 Decembrie 1918”, Alba Iulia

NICOLAE GUDEA - Cluj-Napoca

VALER MOGA - Universitatea „1 Decembrie 1918”, Alba Iulia

CHRISTOPHER F. E. PARE - Universitatea „Johannes Gutenberg”, Mainz

ZENO KARL PINTER - Universitatea „Lucian Blaga”, Sibiu

MARIUS PORUMB - Institutul de Arheologie și Istoria Artei, Cluj-Napoca

VOLKER WOLLMANN - Obrigheim

Colegiul de redacție

HORIA CIUGUDEAN - director

RADU OTA - secretar de redacție

GEORGE BOUNEGRU - membru

CONSTANTIN INEL - membru

Adresa de corespondență:

MUZEUL NAȚIONAL AL UNIRII

510010 ALBA IULIA

Str. Mihai Viteazul, 12-14

Tel. 0258/813300

revista.apulum@yahoo.com

www.mnuai.ro; www.muzeuluniriiialba.ro; www.anuarulapulum.ro

Correspondence address:

MUZEUL NAȚIONAL AL UNIRII

RO – 510010 ALBA IULIA

Mihai Viteazul St., 12-14

Tel. (+40) (258) 813300

© 2016 MUZEUL NAȚIONAL AL UNIRII, ALBA IULIA

ISSN – 1013-428X

ISSN – 2247 – 8701

ISSN-L – 2247 – 8701

ACTA MVSEI APVLENSIS

APVLVM

LIII

series *ARCHAEOLOGICA ET ANTHROPOLOGICA*



ALBA IULIA

MMXVI

Tehnoredactare: RADU OTA

Traducerea și verificarea textelor în limba engleză: ADINA GOȘA

Textele nepublicate nu se restituie.

SUMAR

CONTENTS – SOMMAIRE – INHALT

RADU OTA, Vasile Moga, maestru al arheologiei clasice.....	XI
RADU OTA, Interviu cu domnul profesor Vasile Moga, la ceas aniversar.....	XVII
GEORGE BOUNEGRU, RADU OTA, Ion Berciu, pionier și maestru al muzeografiei românești (1904-1986).....	XXV

STUDII – STUDIES

SABIN ADRIAN LUCA, FLORENTINA MARȚIȘ, Artefactele litice șlefuite din așezările neolitice timpurii ale culturilor Starčevo-Criș și Vinča. <i>Polished stone artefacts from Early Neolithic Settlements of Starčevo-Criș and Vinča cultures.....</i>	1
SABIN ADRIAN LUCA, TIBERIU BOGDAN SAVA, DORU PĂCEȘILĂ, OANA GAZA, IULIANA STANCIU, GABRIELA SAVA, BIANCA ȘTEFAN, Date radiocarbon ale nivelului III de la Tărtăria-Gura Luncii (cercetările preventive ale anilor 2014-2015) <i>Radiocarbon data from level III at Tărtăria-Gura Luncii site (2014-2015 preventive researches).....</i>	27
ION TUȚULESCU, Notes about a miniatural clay representation of an axe with crossed arms found in Ocnîța, Vâlcea county <i>Notă asupra unei reprezentări miniaturale din lut a unui topor cu brațe în cruce descoperit la Ocnîța, județul Vâlcea...</i>	35
GABRIEL BĂLAN, RALUCA BURLACU-TIMOFTE, TEODOR MUNTEAN, Așezarea din epoca bronzului de la Aiud – <i>Groapa de gunoi</i> . Considerații preliminare <i>Bronze Age settlement at Aiud - Groapa de gunoi. Preliminary report.....</i>	45
MIHAELA BLEOANCĂ, Un complex Wietenberg descoperit în situl de la Ampoița-La Pietre (jud. Alba) <i>A Wietenberg feature discovered at the Ampoița-La Pietre archaeological site.....</i>	83

ILIE LASCU, DAN ANGHEL, CRISTINEL FÂNTÂNEANU, MONICA URSU, CLAUDIU TĂNĂSELIA, Depozitul de bronzuri de la Pianu de Jos <i>The bronze hoard from Pianu de Jos</i>	109
MARIUS-MIHAI CIUTĂ, Un celt din bronz, recent descoperit la Hăpria (com. Ciugud, jud. Alba) <i>A bronze socketed axe, recently discovered at Hăpria (Ciugud parish, Alba County)</i>	143
RALUCA GHEORGHIU, ILIE LASCU, Piese de bronz descoperite în situl de la Alba Iulia - „Recea” <i>Bronze objects discovered at Alba Iulia - „Recea” site</i>	151
CRISTINEL PLANTOS, MARIUS-MIHAI CIUTĂ, Two belt buckles of late Latène period from Craiva – “Piatra Craivii” – recently recovered <i>Două paftale de epocă târzie Latène de la Craiva – “Piatra Craivii” recent recuperate</i>	165
DOINA BENEĂ, Lucrările de aducțiune a apei în Dacia romană. Cu privire specială asupra canalizărilor cu conducte de plumb <i>Die Wasserzuleitung in der Provinz Dacia Romana. Mit besonderer berücksichtigung der Leitungen aus Bleirohren</i>	179
RADU CIOBANU, Statuaria colorată greco-romană – principii estetice și implicații tehnice; exemplele de la Apulum <i>La statuaire greco-romaine colorée: principes esthétiques et implications techniques - les exemples d'Apulum</i>	187
RADU OTA, CRISTIAN TITUS FLORESCU, Observații asupra incintei vestice a castrului roman de la Apulum și câteva constatări istorice <i>Observations about western precinct of the Roman camp at Apulum and some historical remarks</i>	205
DOREL BONDOC, O farfurie creștină descoperită la Romula <i>A Christian plate found at Romula</i>	235
CRISTIAN TITUS FLORESCU, RADU OTA, Un mormânt din secolul X descoperit în incinta fostului castru roman de la Apulum <i>A 10th century grave discovered in the former Roman camp at Apulum</i>	245
AUREL DRAGOTĂ, Un accesoriu cosmetic din jurul anului 1000 în necropola de la Alba Iulia - Izvorul Împăratului <i>A cosmetic accessory from around 1000 AD in the necropolis at Alba Iulia - Izvorul Împăratului</i>	255

FLORIN CIULAVU, ANCA TIMOFAN, Un atelier de prelucrat metale datând din secolele XVIII-XIX, descoperit la Alba Iulia <i>A metalworking workshop dating from the 18th-19th centuries, found at Alba Iulia.....</i>	263
JÓZSEF GÁBOR NAGY, The life and scientific work of Zsigmond Reiner <i>Viața și activitatea științifică a lui Zsigmond Reiner.....</i>	285

RESTAURARE – CONSERVARE – INVESTIGAȚII

RESTORATION – CONSERVATION – INVESTIGATIONS

DAN ANGHEL, Tehnici de restaurare a unor spade celtice descoperite la Gâmbaș <i>The restoration of some Celtic swords discovered at Gâmbaș.....</i>	309
SORIN ȘERBAN, Ceramica romană de la Apulum și împrejurimi. Metode de conservare și restaurare diferite, de la caz la caz <i>Roman pottery from Apulum and neighborhoods. Methods of preservation and reconditioning different cases.....</i>	341

RECENZII ȘI NOTE DE LECTURĂ

REVIEWS AND READER'S NOTES

HORIA CIUGUDEAN, <i>Transformation by Fire. The Archaeology of Cremation in Cultural Context</i> . Edited by Ian Kujit, Colin P. Quinn, Gabriel Cooney, The University of Arizona Press 2014, 322 pag	349
VASILE MOGA, J. R. López Rodríguez, J. Beltrán Fortes (eds.), <i>Itálica, Cien años, Cien Piezas</i> , ed. JUNTA DE ANDALUCÍA, Consejería de Educación, Cultura y Deporte. DIPUTACIÓN PROVINCIAL DE SEVILLA. Área de Ciudadanía, Participación y Cultura, Sevilla, 2014, 238 pag., 104 fotografii color).....	353
FLORIN CIULAVU, Aurel Dragotă, <i>Podoabe și accesorii vestimentare din Banat, Crișana și Transilvania (secolele X-XI)</i> , Cluj-Napoca, Editura Mega, 2014, 261 p.....	357
Lista autorilor.....	363

**Volum omagial dedicat
domnului Vasile Moga,
cu ocazia împlinirii vârstei de 70 de ani**



Vasile Moga

UN MORMÂNT DIN SECOLUL X DESCOPERIT ÎN INCINTA FOSTULUI CASTRU ROMAN DE LA APULUM

Cristian Titus FLORESCU
Muzeul Național al Unirii Alba Iulia
Radu OTA
Muzeul Național al Unirii Alba Iulia

Cuvinte cheie: Apulum, castru roman, mormânt de inhumație, ev mediu timpuriu.

Key words: Apulum, roman camp, inhumation grave, Early medieval times.

I. Introducere.

Cercetările arheologice preventive prilejuite de crearea noului muzeu de artă religioasă "Museikon"¹ au adus la lumină noi informații cu privire la succesiunea de locuiri începând cu epoca romană, cea postromană, evul mediu timpuriu (sec. X-XII), perioada Principatului Transilvaniei și stăpânirea habsburgică.

Noul muzeu va funcționa într-o clădire monument istoric despre care se cunoștea că a funcționat în sec. al XVIII-lea ca Spital Militar, primul de pe teritoriul actual al României². Ea se află amplasată înspre zona nord-vestică a cetății habsburgice, la baza bastionului Sf. Mihail.

Din ceea ce este documentat până acum s-a presupus că vechiul Spital Militar, numit și Casa Doctorului sau Spitalul Mic, ar fi fost construit încă din perioada Principatului, fără a se preciza o datare exactă, iar o primă atestare cartografică ar fi pe harta arhitectului Giovanni Morando Visconti, datată la 18 februarie 1711³.

Într-una din unitățile de cercetare trasate, Caseta 19 (8,60 X 4,60 m), amplasată pe latura de nord a clădirii contemporane construită la sfârșitul anilor 80 ai secolului trecut, au fost reperate mai multe complexe arheologice, printre care amintim: o canalizare romană, *via sagularis* (ambele, paralele cu zidul vestic de incintă al castrului roman), un mormânt de inhumație medieval timpuriu, două bordeie cu instalație de foc (cupatoare așa-zise de tip „pietrar“) din

¹ Museikon. Un nou muzeu al icoanei revitalizează o clădire monument istoric restaurată în Alba Iulia. Proiect finanțat de Mecanismul Financiar SEE 2009-2014.

² Este înregistrată în Lista Monumentelor Istorice și este încadrată în categoria B, cod LMI AB-II-m-B-00118.

³ Anghel 1987, p. 104; Fleșer 2015, p. 40.

sec. XI-XII, o canalizare habsburgică și o groapă datată în sec. XVIII-XIX (**Fig. 4-5**).

Obiectul acestui articol îl constituie analiza inventarului mormântului de inhumație și încadrarea sa culturală și cronologică.

II. Descriere, context arheologic și analogii.

În caseta 19, la 0,2 m de zidul vestic al canalizării habsburgice și la 0,30 m de groapa contemporană rezultată în urma lucrărilor pentru fundația clădirii din sec. XX, au fost identificate resturile unui mormânt medieval timpuriu. Astfel au fost recuperate o oală-borcan (h-11,6 cm; dg-9 cm; df-8,6 cm) lucrată la roată de turație medie, din a doua jumătate a sec. X (**Fig. 2-3**), la -1,20 m față de NCA (nivelul actual de călcare) și un inel simplu de bronz la -1,80 m, folosit ca podoabă pentru degete (**Fig. 1**). Ambele obiecte de inventar funerar au fost descoperite în poziție secundară, fiind identificate alături de materiale ceramice aparținând unui orizont cronologic mai târziu, din secolele XI-XII, care a afectat mormântul. Din resturile osteologice ale defunctului au mai rămas câteva fragmente din calota craniană, dispuse la o distanță de aproximativ 1,5 m una de cealaltă.

Vasul prezintă o ardere oxidantă care-i conferă o culoare roșie-portocalie. Are buza evazată, gâtul scurt, umerii ușor ridicați și baza dreaptă. Decorul constă dintr-o bandă orizontală alcătuită din patru linii incizate, dispusă spre baza vasului, și benzi de linii (două-patru) în val, dispuse inegal, fără o ordine precisă, care uneori se întretaie. Pe fundul vasului este aplicată o șampilă de meșter, în relief, evoluată, semnul având formă cruciformă, asemănătoare unei svastici. Între brațele acesteia sunt dispuse în mod simetric patru protuberanțe în relief⁴. Din interiorul oalei a fost recuperată o ofrandă de ou.

Oala-borcan recuperată de noi își găsește analogii apropiate în inventarele funerare ale unor morminte cercetate în necropolele de la Alba Iulia – Izvorul împăratului (a doua jumătate a sec. X)⁵, Alba Iulia – str. Brândușei⁶ și Stația de Salvare II⁷. De asemenea, vase de același tip, prin formă și decor, au fost identificate la Alba Iulia, în așezarea civilă din interiorul vechiului castru roman, dar și din afara fortificației, de pe unul din ravelinele cetății habsburgice,

⁴ Analize asupra acestor șampile au fost făcute de M. Comșa, P. Diaconu și C. Cosma. Vezi: Comșa 1961, p. 291-306; Diaconu 1972, p. 131-137; Cosma 2011a. În lucrarea lui C. Cosma nu găsim această variantă de șampilă, așadar, deocamdată, pentru domeniul funerar din Transilvania sec. X această variantă aflată de noi **este singulară**.

⁵ Dragotă *et alii* 2015, p. 325, 334, Pl. III/1.

⁶ Dragotă *et alii* 2009, p. 29, Pl. 18; Cosma 2011a, Pl. 45/198; 46/ 201.

⁷ Ciugudean 2007, Pl. X/7.

Sf. Francisc de Paola⁸. Alte analogii datate tot în a doua jumătate a sec. X se regăsesc și în așezarea de pe Dealul Furcilor⁹.

În ceea ce privește practica depunerii vaselor în mormintele din a doua jumătate a sec. X se constată prezența unuia singur, fără a fi spart ritual. Acest obicei este specific maghiarilor, fiind prezent în necropolele de tip Honfoglalás (930-960) și Bjelo Brdo I (a doua jumătate a sec. X – începutul sec. XI)¹⁰. Din păcate, sepultura fiind puternic deranjată, nu am putut recupera informații cu privire la locul depunerii vasului în mormânt.

Oul este considerat simbol al renașterii, al unei existențe fericite după moarte, dar este și unul al vieții în general, fiind întâlnit în mormintele mai multor medii culturale (Sântana de Mureș – Cerneahov, slav, avar, bulgar și maghiar timpuriu)¹¹. În zona Albei Iulii asemenea ofrande de ou au fost recuperate din morminte datate în sec. X din necropolele de la Alba Iulia – str. Brândușei I și Izvorul Împăratului, dar și în sec. XI, la Pâclișa – La izvoare¹².

Inelul este simplu (d - 2,5 cm), lucrat în bronz, cu secțiune semicirculară, capetele apropiate și decorat cu incizii oblice în partea mediană. Face parte din categoria celor pentru deget, formele 25, 28 Giesler¹³. Asemenea podoabe apar în mediul funerar din sec. X-XI și se întâlnesc în necropolele de la Alba Iulia – str. Brândușei (M89)¹⁴, Moldovenești, Vârșand – Movila dintre vii și Oradea – Salca Ghețarie¹⁵.

III. Contextul istoric.

Existența unui voievodat în zona Albei Iulii condus de o căpetenie slavă și care a avut o populație majoritară românească, a fost discutată de K. Horedt într-un studiu de referință cu privire la evul mediu timpuriu transilvănean¹⁶. Această formațiune politică a luat naștere ca urmare a căderii kaganatului avar sub loviturile francilor de la începutul sec. IX, apoi a intrat în sfera de dominație bulgară după anul 830, urmând să-și păstreze autonomia până după anul 934, când primele cete de călăreți maghiari elimină puterea bulgară din Transilvania (stăpânirea acestora s-a întins până în zona saliferă din jurul Ocnei Mureș) și Banat (ducatul lui Glad)¹⁷. Acest voievodat domina valea Mureșului mijlociu și

⁸ Anghel 1968, p. 469-473, Fig. 4/14.

⁹ Băcuceț-Crișan 2014, p. 616, Pl. III, IV/2-3, VI/2, VIII/1-2, 4.

¹⁰ Cosma 2011b, p. 453, 457-458.

¹¹ Dragotă 2014a, p. 183.

¹² Dragotă 2014a, p. 186.

¹³ Dragotă 2014b, p. 151.

¹⁴ Dragotă *et alii* 2009, p. 46-47, Pl. 40.

¹⁵ Dragotă 2014b, p. 151, Fig. 88/4, 9-10.

¹⁶ Horedt 1954, p. 487-513.

¹⁷ Madgearu (2002-2003) 2005, p. 55-57.

deținea două fortificații: Bălgrad și Țeligrad. Denumirea de Bălgrad, chiar dacă a fost introdusă de slavi, s-a păstrat de-a lungul evului mediu datorită populației românești majoritare¹⁸.

Oricum această formațiune politică s-a constituit drept enclavă a puterii bulgare în sudul și centrul Transilvaniei. După 934 armatele ducelui Gyula pun stăpânire pe acesta, iar în 948 un urmaș al lui Gyula cu același nume se va creștina la Constantinopol, la întoarcere aducându-l pe călugărul Hyerotheos, uns episcop, pentru a răspândi creștinismul în această zonă. O biserică de influență bizantină, cu plan în cruce greacă, a fost edificată la Alba Iulia, în fața Catedralei Romano-Catolice "Sf. Mihail" încă din aceeași perioadă și a funcționat până la mijlocul sec. XI. Un urmaș al acestui duce, dar tot cu același nume (este posibil ca Gyula să fi desemnat un rang sau titlu) a fost supus de armatele regelui Ștefan I în anii 1002-1003¹⁹.

R. Heitel vorbește despre o distrugere provocată de călăreții maghiari ai lui Gyula după anul 934, în urma căreia așezarea Dridu din interiorul vechiului castru roman și-a încetat existența²⁰. Noi am identificat un asemenea nivel de incendiere, **însă nu pentru această etapă istorică, ci pentru sec. IV**, dar despre acest lucru vom vorbi într-un studiu viitor.

Se pare că au mai fost găsite rămășițe ale unui mormânt din această perioadă în interiorul castrului roman, în zona sud-vestică, cu ocazia săpăturilor arheologice prilejuite de restaurarea Catedralei Romano-Catolice "Sf. Mihail" din Alba Iulia. Este vorba despre o sepultură care a aparținut unui războinic maghiar, afectată de intervențiile unei locuiri ulterioare, din care s-au recuperat un pandantiv dublu cordiform (nu o aplică de centură sau harnașament) și resturi osteologice umane (fragmente de occipital, falangă, craniu de cal etc.). Autorul descoperirii, R. Heitel, a încadrat mormântul în prima jumătate a sec. X²¹, dar credem că datarea ar putea fi împinsă în cea de-a doua parte a acestuia, cel mai târziu în prima treime a sec. XI²².

Alte două sepulturi distruse de locuirile ulterioare, contemporane cu orizontul atestat de necropolele de la Blandiana A – Alba Iulia – Stația de Salvare I au fost reperate în săpăturile din anii 2000-2002 de la Catedrala Romano-Catolică "Sf. Mihail", iar un altul, în cistă de cărămizi romane refolosite, de la sfârșitul sec. X. Autoarea descoperirilor vorbește despre o mică

¹⁸ Horedt 1954, p. 494-496.

¹⁹ Heitel 1975, p. 346; Madgearu (2002-2003) 2005, p. 55; Marcu Istrate 2013, p. 22-24; Marcu Istrate 2014, p. 93-129.

²⁰ Heitel 1975, p. 343.

²¹ Heitel 1985, p. 225; idem 1986, p. 240, fig. 4/4.

²² Dragotă 2014b, p. 194.

necropolă în zona sud-vestică a vechiului castru roman, corespunzătoare orizontului civilizației balcano-dunărene sau Dridu²³.

IV. Concluzii.

Așadar acest mormânt de inhumație, din care am recuperat câteva fragmente craniene și cele două obiecte de inventar, poate fi încadrat în a doua jumătate a sec. X²⁴, fiind contemporan cu edificiul de cult construit în tradiție bizantină după mijlocul sec. X²⁵, dar și cu alte cimitire medievale timpurii de pe teritoriul municipiului Alba Iulia. Din punctul nostru de vedere acesta nu este un mormânt izolat, deoarece fragmente de calotă craniană am mai recuperat din umplutura rezultată din excavațiile pentru săparea fundației clădirii contemporane. Astfel a existat cel puțin un grup de morminte din sec. X în zona nord-vestică a fostului castru roman. Mai bine spus, avem de-a face cu documentarea unei noi arii sepulcrale de la sfârșitul primului mileniu al erei noastre, alături de cele cunoscute în interiorul (zona de sud-vest) și afara fortificației romane.

În ceea ce privește atribuirea etnică este greu de stabilit dacă a aparținut unui războinic maghiar contemporan cu Gyula I, II sau Hyerotheos, sau unui individ de altă etnie (slav, român). Cert este că alegerea locului de înmormântare în interiorul unei fortificații nu a fost una întâmplătoare, ci a avut o oarecare însemnătate pentru defunct sau pentru membrii comunității sau clasei sociale din care făcea parte. Din păcate nu putem stabili sexul și vârsta defunctului, datorită puținelor fragmente osteologice recuperate.

Acest mormânt descoperit de noi se încadrează în orizontul cronologic atestat prin necropolele de la Alba Iulia – str. Brândușei I, Stația de Salvare II și Izvorul împăratului.

A 10TH CENTURY GRAVE DISCOVERED IN THE FORMER ROMAN CAMP AT APULUM

ABSTRACT

The archaeological diggings carried out at Alba Iulia, in north-western area of the ancient Roman camp from Apulum brought to light new information about the vestiges from the Roman era, the beginning of the Migration Period, Early Middle Ages (10th – 12th centuries), the Principality of Transylvania and the Habsburg rule.

²³ Marcu Istrate 2008, p. 118-120.

²⁴ Datarea este oferită de oala-borcan prin tipologia și decorul acesteia.

²⁵ Monumentul eccleziastic se află în zona sud-vestică a cetății și a fost cercetat integral de D. Marcu Istrate. Vezi: Marcu Istrate 2013, p. 21-29; idem 2014, p. 93-129. Acesta fusese descoperit în anii 70 ai secolului trecut de către cercetătorul R. Heitel. Vezi Heitel 1975, p. 346; Heitel 1985.

This article analyses an Early Medieval grave dated from the second half of 10th century from which were recovered a bronze finger ring and a clay pot with a craftsman stamp on its bottom.

This inhumation grave is contemporary with the church built in the Byzantine style (second half of 10th – first half of 11th centuries) unearthed nearby the "St. Michael" Roman-Catholic Cathedral from Alba Iulia and some cemeteries with inhumation graves from Alba Iulia – Stația de Salvare, phase II, Alba Iulia – Izvorul Împăratului and Alba Iulia – Brândușei St., phase I.

FIGURE CAPTION

Fig. 1 – Bronze finger ring.

Fig. 2 – Clay pot with craftsman stamp.

Fig. 3 – The Context of discovery: clay pot with egg offerings.

Fig. 4 – The view over the 19th trench.

Fig. 5 – The plan of 19th trench.

Bibliografie:

- Anghel 1968 - Gh. Anghel, „Noi descoperiri arheologice în legătură cu așezarea feudală timpurie de la Alba Iulia”, *Apulum*, VII, 1, 1968, p. 469-481.
- Anghel 1987 - Gh. Anghel, *Alba Iulia*, Alba Iulia, 1987.
- Băcuet-Crișan 2014 - D. Băcuet-Crișan, „O locuință medievală timpurie descoperită în anul 1995 la Alba Iulia „Dealul Furcilor”. Câteva considerații privind locuirile medievale timpurii de pe teritoriul orașului Alba Iulia”, *Apulum*, LI, *series archaeologica et anthropologica*, 2014, p. 593-643.
- Ciugudean 2007 - H. Ciugudean, „Pottery offerings in the Early Middle Age cemetery of Alba Iulia – Stația de Salvare”, (ed. C. Cosma) *Funerary offerings and votive depositions in Europe's 1st millennium AD. Cultural artefacts and local identities*, Cluj-Napoca, 2007.
- Comșa 1961 - M. Comșa, „Cu privire la semnificația mărcilor de olar din epoca medievală timpurie”, *SCIV*, XII, 2, 1961, p. 291-305.
- Cosma 2011a - C. Cosma, *Funerary Pottery in Transylvania of the 7th – 10th Centuries*, Cluj-Napoca, 2011.
- Cosma 2011b - C. Cosma, „Considerații privind practica depunerii de vase ceramice în morminte din Transilvania secolelor VII-X”, (ed. C. Cosma) *Studii de arheologie și istorie. Omagiu profesorului Nicolae Gudea la 70 de ani. Studies in archaeology and history. An anniversary volume to professor Nicolae Gudea on his 70th birthday*, Cluj-Napoca, 2011, p. 451-475.
- Diaconu 1972 - P. Diaconu, „Mărcile de olar”, (coord. P. Diaconu, D. Vilceanu) *Păciiul lui Soare. Cetatea bizantină*, I, București, 1972, p. 131-137.
- Dragotă 2014a - A. Dragotă, „Eggs as Offerings in Tenth-Eleventh Century Necropolises”, *Ziridava. Studia archaeologica*, 28, 2014, p. 183-192.

- Dragotă 2014b - A. Dragotă, *Podoabe și accesorii vestimentare din Banat, Crișana și Transilvania (secolele X-XI)*, Cluj-Napoca, 2014.
- Dragotă et alii
2009 - A. Dragotă, *Necropola medieval timpurie de la Alba Iulia – str. Brândușei. Cercetările arheologice din anii 1997-2008*, Alba Iulia, 2009.
- Dragotă et alii
2015 - A. Dragotă, G. T. Rustoiu, M. Drîmbărean, V. Deleanu, „The early medieval necropolis from Alba Iulia – Izvorul împăratului. Archaeological researches in 2014“, *Apulum*, LII, *series archaeologica et anthropologica*, 2015, p. 321-351.
- Fleșer 2015 - Gh. Fleșer, *Alba Iulia. Orașul și monumentele sale în imagini de epocă*, Alba Iulia, 2015.
- Heitel 1975 - R. R. Heitel, „Contribuții la geneza raporturilor feudale în Transilvania în lumina cercetărilor arheologice de la Alba Iulia”, *Muzeul Național*, II, 1975, p. 343-353.
- Heitel 1985 - R. Heitel, „Principalele rezultate ale cercetărilor arheologice din zona sud-vestică a cetății de la Alba Iulia (1968-1977). I”, *SCIVA*, 36, 3, 1985, p. 215-231.
- Heitel 1986 - R. Heitel, „Principalele rezultate ale cercetărilor arheologice din zona sud-vestică a cetății de la Alba Iulia (1968-1977). II”, *SCIVA*, 37, 3, 1986, p. 233-248.
- Horedt 1954 - K. Horedt, „Voievodatul de la Bălgrad – Alba Iulia”, *SCIV*, V, 3-4, 1954, p. 487-512.
- Madgearu (2002-2003)
2005 - Al. Madgearu, „Transylvania and the Bulgarian Expansion in the 9th – 10th Centuries”, *ActaMN*, 39-40, II, (2002-2003) 2005, p. 41-63.
- Marcu Istrate
2008 - D. Marcu Istrate, *Catedrala Romano-Catolică „Sfântul Mihail” și Palatul Episcopal din Alba Iulia. Cercetări arheologice (2000-2002)*, Alba Iulia, 2008.
- Marcu Istrate
2013 - D. Marcu Istrate, „Biserica de secol X de la Alba Iulia: un reper patrimonial excepțional. Considerații preliminare”, (ed. A. Cristea, J. Nicolae, D. Floroian) *Rolul patrimoniului în contextul crizei valorilor*, Alba Iulia, 2013, p. 21-29.
- Marcu Istrate
2014 - D. Marcu Istrate, „Biserica din secolele X-XI de influență bizantină, de la Alba Iulia. Restituiri preliminare”, *Apulum*, LI, *series historia et patrimonium*, 2014, p. 93-129.

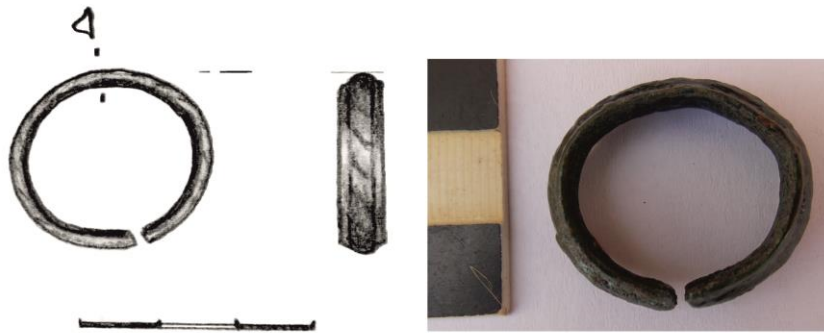


Fig. 1



Fig. 2

Fig. 1. Inel pentru deget din bronz; 2. Vas din lut cu semn de meșter.



Fig. 3



Fig. 4

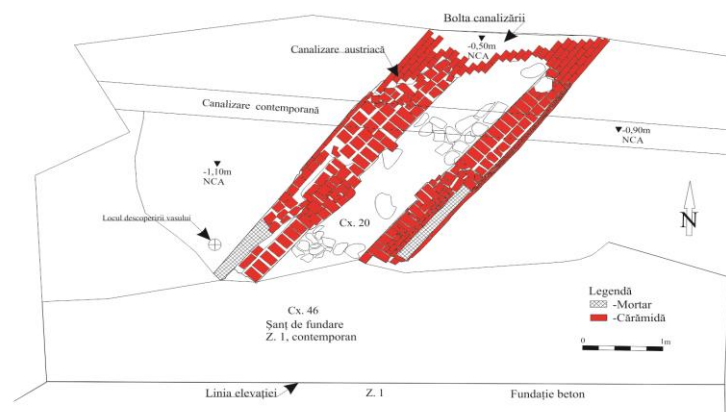


Fig. 5

Fig. 3. Contextul descoperirii: vas din lut cu ofrandă de ou; 4. Imagine de ansamblu a Cas. 19; 5. Planul casei 19.