

**ACTA MVSEI APVLENSIS**

**APULUM LIII**

series *ARCHAEOLOGICA ET ANTHROPOLOGICA*

**Fondator**

ION BERCIU

**Editor**

GABRIEL T. RUSTOIU

**Colegiul editorial**

RADU ARDEVAN - Universitatea „Babeş-Bolyai”, Cluj-Napoca

NIKOLAUS BOROFFKA - Deutsches Archäologisches Institut, Berlin

DANIEL DUMITRAN - Universitatea „1 Decembrie 1918”, Alba Iulia

NICOLAE GUDEA - Cluj-Napoca

VALER MOGA - Universitatea „1 Decembrie 1918”, Alba Iulia

CHRISTOPHER F. E. PARE - Universitatea „Johannes Gutenberg”, Mainz

ZENO KARL PINTER - Universitatea „Lucian Blaga”, Sibiu

MARIUS PORUMB - Institutul de Arheologie și Istoria Artei, Cluj-Napoca

VOLKER WOLLMANN - Obrigheim

**Colegiul de redacție**

HORIA CIUGUDEAN - director

RADU OTA - secretar de redacție

GEORGE BOUNEGRU - membru

CONSTANTIN INEL - membru

Adresa de corespondență:

**MUZEUL NAȚIONAL AL UNIRII**

510010 ALBA IULIA

Str. Mihai Viteazul, 12-14

Tel. 0258/813300

revista.apulum@yahoo.com

www.mnuai.ro; www.muzeuluniriialba.ro; www.anuarulapulum.ro

Correspondence address:

**MUZEUL NAȚIONAL AL UNIRII**

RO – 510010 ALBA IULIA

Mihai Viteazul St., 12-14

Tel. (+40) (258) 813300

---

© 2016 MUZEUL NAȚIONAL AL UNIRII, ALBA IULIA

ISSN – 1013-428X

ISSN – 2247 – 8701

ISSN-L – 2247 – 8701

ACTA MVSEI APVLENSIS

# APVLVM

LIII

series *ARCHAEOLOGICA ET ANTHROPOLOGICA*



ALBA IULIA

---

MMXVI

Tehnoredactare: RADU OTA

Traducerea și verificarea textelor în limba engleză: ADINA GOȘA

Textele nepublicate nu se restituie.

## SUMAR

### CONTENTS – SOMMAIRE – INHALT

RADU OTA, Vasile Moga, maestru al arheologiei clasice.....	XI
RADU OTA, Interviu cu domnul profesor Vasile Moga, la ceas aniversar.....	XVII
GEORGE BOUNEGRU, RADU OTA, Ion Berciu, pionier și maestru al muzeografiei românești (1904-1986).....	XXV

### STUDII – STUDIES

SABIN ADRIAN LUCA, FLORENTINA MARȚIȘ, Artefactele litice șlefuite din așezările neolitice timpurii ale culturilor Starčevo-Criș și Vinča. <i>Polished stone artefacts from Early Neolithic Settlements of Starčevo-Criș and Vinča cultures.....</i>	1
SABIN ADRIAN LUCA, TIBERIU BOGDAN SAVA, DORU PĂCEȘILĂ, OANA GAZA, IULIANA STANCIU, GABRIELA SAVA, BIANCA ȘTEFAN, Date radiocarbon ale nivelului III de la Tărtăria-Gura Luncii (cercetările preventive ale anilor 2014-2015) <i>Radiocarbon data from level III at Tărtăria-Gura Luncii site (2014-2015 preventive researches).....</i>	27
ION TUȚULESCU, Notes about a miniatural clay representation of an axe with crossed arms found in Ocnîța, Vâlcea county <i>Notă asupra unei reprezentări miniaturale din lut a unui topor cu brațe în cruce descoperit la Ocnîța, județul Vâlcea...</i>	35
GABRIEL BĂLAN, RALUCA BURLACU-TIMOFTE, TEODOR MUNTEAN, Așezarea din epoca bronzului de la Aiud – <i>Groapa de gunoi</i> . Considerații preliminare <i>Bronze Age settlement at Aiud - Groapa de gunoi. Preliminary report.....</i>	45
MIHAELA BLEOANCĂ, Un complex Wietenberg descoperit în situl de la Ampoița-La Pietre (jud. Alba) <i>A Wietenberg feature discovered at the Ampoița-La Pietre archaeological site.....</i>	83

ILIE LASCU, DAN ANGHEL, CRISTINEL FÂNTÂNEANU, MONICA URSU, CLAUDIU TĂNĂSELIA, Depozitul de bronzuri de la Pianu de Jos <i>The bronze hoard from Pianu de Jos</i> .....	109
MARIUS-MIHAI CIUTĂ, Un celt din bronz, recent descoperit la Hăpria (com. Ciugud, jud. Alba) <i>A bronze socketed axe, recently discovered at Hăpria (Ciugud parish, Alba County)</i> .....	143
RALUCA GHEORGHIU, ILIE LASCU, Piese de bronz descoperite în situl de la Alba Iulia - „Recea” <i>Bronze objects discovered at Alba Iulia - „Recea” site</i> .....	151
CRISTINEL PLANTOS, MARIUS-MIHAI CIUTĂ, Two belt buckles of late Latène period from Craiva – “Piatra Craivii” – recently recovered <i>Două paftale de epocă târzie Latène de la Craiva – “Piatra Craivii” recent recuperate</i> .....	165
DOINA BENEĂ, Lucrările de aducțiune a apei în Dacia romană. Cu privire specială asupra canalizărilor cu conducte de plumb <i>Die Wasserzuleitung in der Provinz Dacia Romana. Mit besonderer berücksichtigung der Leitungen aus Bleirohren</i> .....	179
RADU CIOBANU, Statuaria colorată greco-romană – principii estetice și implicații tehnice; exemplele de la Apulum <i>La statuaire greco-romaine colorée: principes esthétiques et implications techniques - les exemples d'Apulum</i> .....	187
RADU OTA, CRISTIAN TITUS FLORESCU, Observații asupra incintei vestice a castrului roman de la Apulum și câteva constatări istorice <i>Observations about western precinct of the Roman camp at Apulum and some historical remarks</i> .....	205
DOREL BONDOC, O farfurie creștină descoperită la Romula <i>A Christian plate found at Romula</i> .....	235
CRISTIAN TITUS FLORESCU, RADU OTA, Un mormânt din secolul X descoperit în incinta fostului castru roman de la Apulum <i>A 10<sup>th</sup> century grave discovered in the former Roman camp at Apulum</i> .....	245
AUREL DRAGOTĂ, Un accesoriu cosmetic din jurul anului 1000 în necropola de la Alba Iulia - Izvorul Împăratului <i>A cosmetic accessory from around 1000 AD in the necropolis at Alba Iulia - Izvorul Împăratului</i> .....	255

FLORIN CIULAVU, ANCA TIMOFAN, Un atelier de prelucrat metale datând din secolele XVIII-XIX, descoperit la Alba Iulia <i>A metalworking workshop dating from the 18<sup>th</sup>-19<sup>th</sup> centuries, found at Alba Iulia.....</i>	263
JÓZSEF GÁBOR NAGY, The life and scientific work of Zsigmond Reiner <i>Viața și activitatea științifică a lui Zsigmond Reiner.....</i>	285

### **RESTAURARE – CONSERVARE – INVESTIGAȚII**

#### **RESTORATION – CONSERVATION – INVESTIGATIONS**

DAN ANGHEL, Tehnici de restaurare a unor spade celtice descoperite la Gâmbaș <i>The restoration of some Celtic swords discovered at Gâmbaș.....</i>	309
SORIN ȘERBAN, Ceramica romană de la Apulum și împrejurimi. Metode de conservare și restaurare diferite, de la caz la caz <i>Roman pottery from Apulum and neighborhoods. Methods of preservation and reconditioning different cases.....</i>	341

### **RECENZII ȘI NOTE DE LECTURĂ**

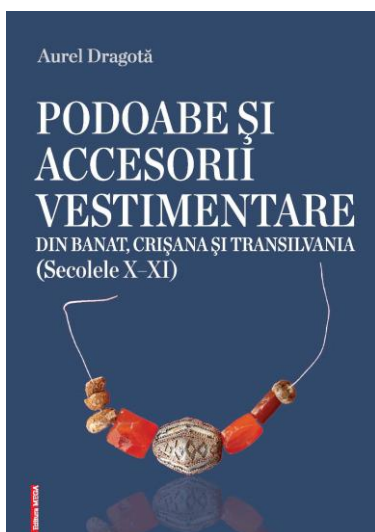
#### **REVIEWS AND READER'S NOTES**

HORIA CIUGUDEAN, <i>Transformation by Fire. The Archaeology of Cremation in Cultural Context</i> . Edited by Ian Kujit, Colin P. Quinn, Gabriel Cooney, The University of Arizona Press 2014, 322 pag	349
VASILE MOGA, J. R. López Rodríguez, J. Beltrán Fortes (eds.), <i>Itálica, Cien años, Cien Piezas</i> , ed. JUNTA DE ANDALUCÍA, Consejería de Educación, Cultura y Deporte. DIPUTACIÓN PROVINCIAL DE SEVILLA. Área de Ciudadanía, Participación y Cultura, Sevilla, 2014, 238 pag., 104 fotografii color).....	353
FLORIN CIULAVU, Aurel Dragotă, <i>Podoabe și accesorii vestimentare din Banat, Crișana și Transilvania (secolele X-XI)</i> , Cluj-Napoca, Editura Mega, 2014, 261 p.....	357
Lista autorilor.....	363

**Volum omagial dedicat  
domnului Vasile Moga,  
cu ocazia împlinirii vârstei de 70 de ani**



**Vasile Moga**



**Aurel Dragotă, *Podoabe și accesorii vestimentare din Banat, Crișana și Transilvania (secolele X-XI)*, Cluj-Napoca, Editura Mega, 2014, 261 p.**

Florin CIULAVU  
Muzeul Național al Unirii Alba Iulia  
Institutul de Arheologie „Vasile Pârvan”  
București

Lucrarea pe care o prezentăm a apărut în seria „Interferențe etnice și culturale în milenii I a. Chr – I p. Chr.”, care îi are ca editori pe Nicolae Gudea, Călin Cosma și Aurel Rustoiu. Autorul acesteia este cunoscutul medievist Aurel Dragotă, de la

Universitatea „Lucian Blaga” din Sibiu, care în ultimii ani a publicat o serie de studii și articole importante, analizând o gamă variată de podoabe și accesorii vestimentare, unele dintre ele regăsindu-se și în această lucrare.

Prezentul volum este structurat în cinci capitole, care la rândul lor sunt împărțite în subcapitole. În final sunt prezentate câteva concluzii (*Considerații finale*), rezumat, prescurtări, abrevieri bibliografice și bibliografie. În continuare vom prezenta fiecare capitol și subcapitol, subliniind importanța principalelor piese. Așadar, lucrarea debutează cu o prefață (p. 7-8) prin care autorul introduce cititorul în tematica volumului. De menționat că s-a optat pentru includerea părții de introducere în prezenta prefață, care se încheie cu mulțumirile autorului adresate colaboratorilor săi.

Capitolul I, *Podoabe pentru păr și urechi* (p. 9-46), este împărțit în opt subcapitole, în care sunt prezentate toate tipurile de cercei, inele și discuri de păr, autorul realizând pentru fiecare categorie câte o sinteză a tuturor descoperirilor cunoscute din publicații de specialitate, pentru arealul geografic cuprins în titlul volumului. Astfel, capitolul debutează cu *Cercei de tip Tankeevka* (p. 9-12), tradiționali din zona caucaziană, fiind aduși la noi de către maghiari. Aceștia erau prevăzuți cu globule sferice, realizate din câte două semisfere, una din argint și una din bronz. Este prezentat un repertoriu detaliat al acestora. În următorul subcapitol, *Cercei cu pandantiv* (p. 12-14), este prezentat repertoriul acestora și analogii pentru fiecare model. Urmează *Cercei în formă de ciorchine / forma 17 a-b Giesler* (p. 15-17), care sunt numiți „cercei volhinici”, fiind originari din zona Rusiei Kievene, din Wolhynia. Pentru aceștia a fost realizat un catalog al descoperirilor, fiind ilustrată fiecare variantă a lor.

Prezentarea continuă cu *Inele de păr ornamentate cu sârmulițe / 18 Giesler* (p. 18-19), din această categorie fiind înregistrate doar două descoperiri în Transilvania, la Alba Iulia – *Stația de Salvare* și Orăștie – *Dealul Pemilor*. În subcapitolul *Cercei cu pandantiv conic / 19 Giesler* (p. 19-21) sunt prezentate și discutate trei descoperiri, de la Alba Iulia – *Stația de Salvare*, Hunedoara – *Dealul cu Comori* și Moldovenești fiind, de asemenea, prezentate și analogiile lor din zonele învecinate. În *Inele de buclă / 13 Giesler* (p. 21-31) este realizat repertoriul descoperirilor, constatându-se faptul că majoritatea acestora provin din cercetări realizate la Alba Iulia. În *Inele de păr cu o extremitate în -S* (p. 31-41) este întocmit repertoriul acestora, fiind ilustrate toate variantele întâlnite în arealul geografic studiat, acestea făcându-și apariția începând cu a doua jumătate a secolului al XI-lea. Ultimul subcapitol, *Discuri pentru păr* (p. 41-46), prezintă o categorie mai rară de accesorii întâlnite în inventarele funerare din secolul X în Banat și Crișana.

Capitolul II, *Podoabe pentru gât* (p. 47-99), este împărțit în zece subcapitole, fiind analizate toate categoriile de colane, mărgelile și pandantive întâlnite în arealul studiat. În primul subcapitol, *Colane* (p. 47-64), este prezentat repertoriul acestora, urmat de câteva considerații ale autorului, din care aflăm că acest tip de „podoabe” s-a răspândit în special în a doua jumătate a secolului al X-lea. Constatăm că majoritatea descoperirilor provin de la Alba Iulia. Urmează *Colan torsadat cu protome* (p. 65), fiind cunoscută o singură descoperire de acest fel, la Alba Iulia - *Canton C.F.R.* unde, într-un mormânt (M 1), au fost descoperite fragmente dintr-o astfel de piesă, care „reprezintă un unicat între podoabele din secolul al X-lea”. În *Colane simple / circulare și rombice în secțiune* (p. 65-71), este realizat repertoriul descoperirilor, din care aflăm că majoritatea provin tot de la Alba Iulia, urmând scurte precizări ale autorului și analogii pentru fiecare tip, iar apoi ilustrațiile. Prezentarea continuă cu subcapitolul dedicat mărgelilor (p. 72-84), care ocupă un loc important în acest capitol, fiind înregistrate multe astfel de descoperiri, între care majoritatea la Alba Iulia. Pentru fiecare tip autorul oferă analogii din siturile din apropiere. Urmează *Pendantiv / clopoțel* (p. 85), fiind o descoperire singulară în arealul geografic studiat, identificat în cursul cercetărilor de la Alba Iulia - *Stația de Salvare*. A fost lucrat în bronz, gol în interior și este prevăzut cu o perforație, decorul fiind realizat din cercuri. În *Monede romane și bizantine perforate* (p. 85), sunt prezentate câteva descoperiri de la Alba Iulia (romane) și Hunedoara (bizantină). Aflăm că astfel de monede perforate erau depuse în morminte de copii și femei, fiind oferite și câteva analogii din situri de la sudul Dunării. Următoarea categorie de podoabe pentru gât este reprezentată de *Zurgălăi* (p. 85-88), care au fost plasați cronologic în intervalul 960-995. Aceștia erau realizați din bronz, fiind prevăzuți la partea inferioară cu o deschidere de rezonanță, având o înălțime de 2,2-2,9 cm și diametrul maxim de 1,8-2,2 cm. În

*Pandantive în formă de lunulă/12 Giesler* (p. 89-92), este prezentat un scurt istoric al acestora, din care aflăm că sunt de proveniență slavă, fiind originari din zona sudică a Rusiei. Au fost descoperite în morminte de copii și femei, în jurul gâtului. În Transilvania, *Pandantive din dinți de animal / forma E* (p. 93) au fost descoperite doar la Alba Iulia, în siturile de la *Stația de Salvare* și *Strada Brândușei*, cu toate că „amulete din dinți de animal apar frecvent în secolele X-XI în mormintele de femei și copii”. Analogii pentru acestea au fost semnalate din situri din Ungaria și de la sudul Dunării. În ultimul subcapitol, *Pandantivi lucrați în tehnica granulației* (p. 94-96), sunt prezentate piese deosebite, realizate din argint (Alba Iulia - *Stația de Salvare*, Cluj-Napoca – *Str. Zăpolya*) și din argint aurit (Pâclișa - *La Izvoare*), care sunt foarte rare. Urmează două planșe care prezintă „Tipologia pieselor pentru gât” (p. 97-98) și un tabel care ilustrează „Scala cronologică relativă a pieselor pentru gât” (p. 99).

Capitolul III, *Podoabe pentru brațe* (p. 101-150), este împărțit în cinci subcapitole. Din introducerea lui aflăm că podoabe incluse în această categorie sunt întâlnite frecvent în inventarele funerare din secolele X-XI, fiind realizate din bronz și din argint. Prezentarea debutează cu *Brățări cu protome* (p. 101-110) care, conform lui J. Giesler, sunt plasate cronologic în prima etapă a culturii Bijelo Brdo, idee acceptată și de autorul cărții pe care o prezentăm. Sunt întâlnite în general în mormintele de femei și, mai rar, în cele de copii. Urmează *Brățări 4 Giesler* (p. 111-127), caracteristice mediului maghiar, fiind utilizate în secolul al X-lea. Sunt realizate din bronz și, mai rar, din argint, având capetele subțiate și, uneori, decorate cu incizii. Din repertoriul acestora aflăm că s-au înregistrat multe astfel de descoperiri. În *Brățări rombice, hexagonale sau octogonale* (p. 128-134) este realizat repertoriul descoperirilor, fiind oferite și câteva analogii din situri din Ungaria. Din punct de vedere cronologic, acestea sunt plasate în prima jumătate a secolului al XI-lea. Următorul subcapitol, *Brățări din bandă de tablă* (p. 135-142), prezintă un repertoriu al acestora și câteva analogii din situri din Ungaria și Croația. Sunt întâlnite în primele șase decenii ale secolului al X-lea, în general, în morminte de femei. Ultima categorie a podoabelor pentru brațe este reprezentată de *Brățări torsadate și împletite* (p. 143-148). S-a admis că plasarea lor cronologică se poate face „în mediul vechi maghiar, într-o fază de contact cu cultura Bijelo Brdo”. De remarcat că aceste artefacte erau depuse câte două-trei piese într-un mormânt. La finalul capitolului apare un tabel care ilustrează „Tipologia brățărilor din Banat, Crișana și Transilvania” (p. 149) și un grafic care ilustrează scala cronologică relativă a acestor piese (p. 150), din arealul geografic studiat.

Capitolul IV, *Podoabe pentru degete* (p. 151-182), este împărțit în 11 subcapitole, în care sunt prezentate și discutate toate categoriile de inele. Acesta debutează cu *Inele pentru deget cu secțiune circulară / lenticulară (formele 25, 28 Giesler)* (p. 151-152), care sunt întâlnite pe parcursul secolelor X-XI, fiind

cunoscute în două variante: deschise și închise. Prezentarea continuă cu *Inele din bară rombică / hexagonală / forma 27 Giesler* (p. 153-155), specifice pentru prima jumătate a secolului al XI-lea, întâlnite frecvent în inventarele funerare. În *Inele torsadate și împletite / formele 29, 30 Giesler; Demo 1.9* (p. 156-160) sunt prezentate piesele cunoscute, care se pare că au fost răspândite într-un areal geografic mare, fiind întâlnite pe parcursul secolului al X-lea. *Inele decorate cu incizii / forma 33 Giesler* (p. 161-162) sunt realizate din bronz, apar în a doua jumătate a secolului al X-lea și, mai frecvent, sunt întâlnite în prima parte a secolului al XI-lea. În *Inele din bandă de tablă / secțiune plată și semicirculară / formele 21-24, 34a-b* (p. 163-164) este prezentat repertoriul descoperirilor. Ele sunt întâlnite în secolul al XI-lea și, mai rar, după anul 1000. *Inele cu placă decorată cu cerculețe cu punct inclus / 36 Giesler* (p. 165-168) sunt cunoscute în trei variante, fiind întâlnite în inventarele funerare de la sfârșitul secolului al X-lea și începutul secolului al XI-lea. *Inele cu placă ornamentată prin incizare* (p. 168-171) sunt specifice mormintelor de femei și copii (fete), fiind întâlnite în secolele X-XI într-un areal geografic destul de mare. *Inele realizate în tehnica filigranului și a granularii / 38 Giesler* (p. 171-173) sunt considerate inele de lux, realizate din argint în tehnica filigranului și a granulației, fiind specifice mediului cultural Bijelo Brdo. Astfel de piese sunt cunoscute și din descoperiri funerare din Banat, Crișana și Transilvania, majoritatea fiind din cercetări realizate la Alba Iulia. Urmează *Inele cu chaton / coroană din sârmă spiralată* (p. 174-176), care sunt realizate din argint și din bronz, cunoscute în mai multe variante, fiind întâlnite în secolul al X-lea, iar o descoperire din Ungaria a fost încadrată în secolul al XI-lea. Un tip rar întâlnit în descoperirile de pe teritoriul României este reprezentat prin *Inele cu chaton cvadruplu* (p. 176-177), specifice pentru prima jumătate a secolului al X-lea, fiind cunoscute doar două astfel de descoperiri, la Arad-Gai și Biharea-Smolóhegy. *Inele cu chaton divers* (p. 178-179), specifice secolelor X-XI erau lucrate prin turnare, din bronz sau argint. La final este realizată „Tipologia inelelor pentru deget din Banat, Crișana și Transilvania” (p. 180-181) și scala cronologică relativă a acestora (p. 182).

Capitolul V, *Podoabe pentru vestimentație* (p. 183-230), este împărțit în 11 subcapitole, fiind analizate toate categoriile de aplici, pandantive, cataramă, nasturi și butoni. Debutează cu *Aplici rombice* (p. 183-187) întâlnite în morminte de femei, dar și de bărbați (mult mai puține), specifice secolului al X-lea. O altă categorie de aplici este reprezentată de cele trilobate și rombice (p. 188), fiind cunoscute foarte puține, și ele fiind specifice secolului al X-lea. *Aplici discoidale, în formă de rozetă și de „scut”* (p. 188-190) erau realizate din argint și din bronz, decorate cu șiraguri de mărgelă, lobi, palmete și motive geometrice, fiind întâlnite în secolele X-XI. În *Aplici circulare* (p. 190-193) este prezentat repertoriul acestora și câteva considerații privind forma și dimensiunile lor, dar și analogii din siturile apropiate, fiind întâlnite în descoperiri funerare din

secolele X-XI. *Pendantivi dubli cordiformi* (p. 194-203), piese întâlnite destul de des în mormintele din a doua jumătate a secolului al X-lea și prima treime a celui următor, erau utilizate ca elemente decorative pentru guler, marginile vestimentației sau, mai rar, pentru alte zone. În *Aplici patrulatere și ovoidale* (p. 204-206), specifice secolului al X-lea, este realizat repertoriul acestora și sunt oferite câteva analogii din situri din apropiere. *Catarama în formă de „liră”* (p. 207-209) au fost încadrate cronologic în secolele X-XI, fiind împărțite în trei categorii (A, B și C). Acestea se deosebesc după formă și decor. Un alt tip este reprezentat de *Catarama cu placă de fixare și capete de curea* (p. 210-212) care, pe baza analogiilor existente, au fost datate în prima jumătate a secolului al X-lea, aflându-și originile în mediul vechi maghiar. Urmează *Aplici de curea* (p. 212-215), care sunt considerate ca fiind „indicatoare ale unui rang social mai înalt”, încadrate cronologic în primele șase decenii ale secolului al X-lea. Prezentarea continuă cu *Nasturi / aplici în formă de calotă* (p. 215-217), cunoscuți din câteva descoperiri din arealul geografic studiat, fiind utilizați de maghiari la începutul secolului al XI-lea pentru ornamentarea vestimentației. În ultimul subcapitol, *Butoni* (p. 217-228), întâlniți în secolele X-XII, este prezentat repertoriul acestora, din care rezultă un număr mare de piese descoperite în inventare funerare, care se deosebesc în funcție de formă și decor. În final este prezentată „Tipologia accesoriilor vestimentare din Banat, Crișana și Transilvania” (p. 228-229) și scala cronologică a acestora (p. 230).

În *Considerații finale* (p. 231-232) autorul subliniază importanța studierii podoabelor și accesoriilor vestimentare descoperite în inventarele funerare din arealul geografic analizat, concluzionând că pentru acestea se poate vorbi de un „mozaic cultural”, fiind vizibile influențe din mai multe medii culturale: slav, avar, maghiar, peceneg și bizantin.

La finalul lucrării, autorul a atașat un rezumat în limba engleză (p. 233-242), fiind traduse și considerațiile finale. Urmează o listă a prescurtărilor (p. 243), *Abrevieri bibliografice* (p. 245-246) și o bogată *Bibliografie* (p. 247-261).

Considerăm că lucrarea *Podoabe și accesorii vestimentare din Banat, Crișana și Transilvania (secolele X-XI)*, publicată de Aurel Dragotă, este un util instrument de lucru pentru cei care studiază evul mediu timpuriu în arealul geografic amintit. Cartea înglobează toate descoperirile de piese metalice considerate podoabe sau accesorii vestimentare, la care se adaugă pandantive realizate din dinți de animal, fiind oferite importante analogii din situri din apropiere. După cum este cunoscut, planșele ocupă un loc foarte important în cercetarea arheologică, autorul oferind o mare importanță acestora, având o ținută grafică de înaltă calitate. Trebuie subliniat faptul că lucrarea pe care o prezentăm deschide noi perspective de cunoaștere a unui fenomen cultural cu importante influențe din mai multe medii.