

ACTA MVSEI APVLENSIS

APULUM LIII

series *ARCHAEOLOGICA ET ANTHROPOLOGICA*

Fondator

ION BERCIU

Editor

GABRIEL T. RUSTOIU

Colegiul editorial

RADU ARDEVAN - Universitatea „Babeş-Bolyai”, Cluj-Napoca

NIKOLAUS BOROFFKA - Deutsches Archäologisches Institut, Berlin

DANIEL DUMITRAN - Universitatea „1 Decembrie 1918”, Alba Iulia

NICOLAE GUDEA - Cluj-Napoca

VALER MOGA - Universitatea „1 Decembrie 1918”, Alba Iulia

CHRISTOPHER F. E. PARE - Universitatea „Johannes Gutenberg”, Mainz

ZENO KARL PINTER - Universitatea „Lucian Blaga”, Sibiu

MARIUS PORUMB - Institutul de Arheologie și Istoria Artei, Cluj-Napoca

VOLKER WOLLMANN - Obrigheim

Colegiul de redacție

HORIA CIUGUDEAN - director

RADU OTA - secretar de redacție

GEORGE BOUNEGRU - membru

CONSTANTIN INEL - membru

Adresa de corespondență:

MUZEUL NAȚIONAL AL UNIRII

510010 ALBA IULIA

Str. Mihai Viteazul, 12-14

Tel. 0258/813300

revista.apulum@yahoo.com

www.mnuai.ro; www.muzeuluniriialba.ro; www.anuarulapulum.ro

Correspondence address:

MUZEUL NAȚIONAL AL UNIRII

RO – 510010 ALBA IULIA

Mihai Viteazul St., 12-14

Tel. (+40) (258) 813300

© 2016 MUZEUL NAȚIONAL AL UNIRII, ALBA IULIA

ISSN – 1013-428X

ISSN – 2247 – 8701

ISSN-L – 2247 – 8701

ACTA MVSEI APVLENSIS

APVLVM

LIII

series *ARCHAEOLOGICA ET ANTHROPOLOGICA*



ALBA IULIA

MMXVI

Tehnoredactare: RADU OTA

Traducerea și verificarea textelor în limba engleză: ADINA GOȘA

Textele nepublicate nu se restituie.

S U M A R

CONTENTS – SOMMAIRE – INHALT

RADU OTA, Vasile Moga, maestru al arheologiei clasice.....	XI
RADU OTA, Interviu cu domnul profesor Vasile Moga, la ceas aniversar.....	XVII
GEORGE BOUNEGRU, RADU OTA, Ion Berciu, pionier și maestru al muzeografiei românești (1904-1986).....	XXV

STUDII – STUDIES

SABIN ADRIAN LUCA, FLORENTINA MARȚIȘ, Artefactele litice șlefuite din așezările neolitice timpurii ale culturilor Starčevo-Criș și Vinča. <i>Polished stone artefacts from Early Neolithic Settlements of Starčevo-Criș and Vinča cultures.....</i>	1
SABIN ADRIAN LUCA, TIBERIU BOGDAN SAVA, DORU PĂCEȘILĂ, OANA GAZA, IULIANA STANCIU, GABRIELA SAVA, BIANCA ȘTEFAN, Date radiocarbon ale nivelului III de la Tărtăria-Gura Luncii (cercetările preventive ale anilor 2014-2015) <i>Radiocarbon data from level III at Tărtăria-Gura Luncii site (2014-2015 preventive researches).....</i>	27
ION TUȚULESCU, Notes about a miniatural clay representation of an axe with crossed arms found in Ocnîța, Vâlcea county <i>Notă asupra unei reprezentări miniaturale din lut a unui topor cu brațe în cruce descoperit la Ocnîța, județul Vâlcea...</i>	35
GABRIEL BĂLAN, RALUCA BURLACU-TIMOFTE, TEODOR MUNTEAN, Așezarea din epoca bronzului de la Aiud – <i>Groapa de gunoi</i> . Considerații preliminare <i>Bronze Age settlement at Aiud - Groapa de gunoi. Preliminary report.....</i>	45
MIHAELA BLEOANCĂ, Un complex Wietenberg descoperit în situl de la Ampoița-La Pietre (jud. Alba) <i>A Wietenberg feature discovered at the Ampoița-La Pietre archaeological site.....</i>	83

ILIE LASCU, DAN ANGHEL, CRISTINEL FÂNTÂNEANU, MONICA URSU, CLAUDIU TĂNĂSELIA, Depozitul de bronzuri de la Pianu de Jos <i>The bronze hoard from Pianu de Jos</i>	109
MARIUS-MIHAI CIUTĂ, Un celt din bronz, recent descoperit la Hăpria (com. Ciugud, jud. Alba) <i>A bronze socketed axe, recently discovered at Hăpria (Ciugud parish, Alba County)</i>	143
RALUCA GHEORGHIU, ILIE LASCU, Piese de bronz descoperite în situl de la Alba Iulia - „Recea” <i>Bronze objects discovered at Alba Iulia - „Recea” site</i>	151
CRISTINEL PLANTOS, MARIUS-MIHAI CIUTĂ, Two belt buckles of late Latène period from Craiva – “Piatra Craivii” – recently recovered <i>Două paftale de epocă târzie Latène de la Craiva – “Piatra Craivii” recent recuperate</i>	165
DOINA BENEĂ, Lucrările de aducțiune a apei în Dacia romană. Cu privire specială asupra canalizărilor cu conducte de plumb <i>Die Wasserzuleitung in der Provinz Dacia Romana. Mit besonderer berücksichtigung der Leitungen aus Bleirohren</i>	179
RADU CIOBANU, Statuaria colorată greco-romană – principii estetice și implicații tehnice; exemplele de la Apulum <i>La statuaire greco-romaine colorée: principes esthétiques et implications techniques - les exemples d'Apulum</i>	187
RADU OTA, CRISTIAN TITUS FLORESCU, Observații asupra incintei vestice a castrului roman de la Apulum și câteva constatări istorice <i>Observations about western precinct of the Roman camp at Apulum and some historical remarks</i>	205
DOREL BONDOC, O farfurie creștină descoperită la Romula <i>A Christian plate found at Romula</i>	235
CRISTIAN TITUS FLORESCU, RADU OTA, Un mormânt din secolul X descoperit în incinta fostului castru roman de la Apulum <i>A 10th century grave discovered in the former Roman camp at Apulum</i>	245
AUREL DRAGOTĂ, Un accesoriu cosmetic din jurul anului 1000 în necropola de la Alba Iulia - Izvorul Împăratului <i>A cosmetic accessory from around 1000 AD in the necropolis at Alba Iulia - Izvorul Împăratului</i>	255

FLORIN CIULAVU, ANCA TIMOFAN, Un atelier de prelucrat metale datând din secolele XVIII-XIX, descoperit la Alba Iulia <i>A metalworking workshop dating from the 18th-19th centuries, found at Alba Iulia.....</i>	263
JÓZSEF GÁBOR NAGY, The life and scientific work of Zsigmond Reiner <i>Viața și activitatea științifică a lui Zsigmond Reiner.....</i>	285

RESTAURARE – CONSERVARE – INVESTIGAȚII

RESTORATION – CONSERVATION – INVESTIGATIONS

DAN ANGHEL, Tehnici de restaurare a unor spade celtice descoperite la Gâmbaș <i>The restoration of some Celtic swords discovered at Gâmbaș.....</i>	309
SORIN ȘERBAN, Ceramica romană de la Apulum și împrejurimi. Metode de conservare și restaurare diferite, de la caz la caz <i>Roman pottery from Apulum and neighborhoods. Methods of preservation and reconditioning different cases.....</i>	341

RECENZII ȘI NOTE DE LECTURĂ

REVIEWS AND READER'S NOTES

HORIA CIUGUDEAN, <i>Transformation by Fire. The Archaeology of Cremation in Cultural Context</i> . Edited by Ian Kujit, Colin P. Quinn, Gabriel Cooney, The University of Arizona Press 2014, 322 pag	349
VASILE MOGA, J. R. López Rodríguez, J. Beltrán Fortes (eds.), <i>Itálica, Cien años, Cien Piezas</i> , ed. JUNTA DE ANDALUCÍA, Consejería de Educación, Cultura y Deporte. DIPUTACIÓN PROVINCIAL DE SEVILLA. Área de Ciudadanía, Participación y Cultura, Sevilla, 2014, 238 pag., 104 fotografii color).....	353
FLORIN CIULAVU, Aurel Dragotă, <i>Podoabe și accesorii vestimentare din Banat, Crișana și Transilvania (secolele X-XI)</i> , Cluj-Napoca, Editura Mega, 2014, 261 p.....	357
Lista autorilor.....	363

**Volum omagial dedicat
domnului Vasile Moga,
cu ocazia împlinirii vârstei de 70 de ani**



Vasile Moga

**AȘEZAREA DIN EPOCA BRONZULUI DE LA AIUD – GROAPA DE
GUNOI.
CONSIDERAȚII PRELIMINARE**

Gabriel BĂLAN
Muzeul Național al Unirii Alba Iulia
Raluca BURLACU-TIMOFTE
Muzeul Național al Unirii Alba Iulia
Teodor MUNTEAN
Muzeul Național al Unirii Alba Iulia

Cuvinte cheie: așezare, epoca bronzului, cultura Wietenberg, cercetare arheologică preventivă.

Key words: settlement, Bronze Age, Wietenberg culture, rescue archaeological research.

Situl arheologic din punctul *Groapa de gunoi* se află în marginea de nord a orașului Aiud (jud. Alba), cercetările arheologice preventive din anul 2015 fiind prilejuite de construirea unei bretele de legătură între autostrada Sebeș - Turda și actualul drum european E 81.

Orașul Aiud este poziționat în depresiunea Turda - Alba, localizată între Munții Apuseni și Podișul Transilvaniei (pl. 1/2). Situl 1, așa cum a fost denumit inițial, se află în lunca inundabilă a râului Mureș, care acum curge la 1,2 km nord-est de limita de est a perimetrului stațiunii arheologice. Prima terasă a râului este la 200 m vest de sit, unde a fost amenajată și fosta groapă de gunoi a orașului (pl. 1/3; 2/4). Zona în care a existat așezarea din epoca bronzului era una mlăștinoasă, așa cum o demonstrează stratul steril suprapus de nivelul preistoric, dar și o serie de foste bălți identificate de noi în unitățile de cercetare.

Așezarea nu era cunoscută în literatura de specialitate, fiind identificată de arheologii Muzeului Național al Unirii din Alba Iulia în septembrie 2014, în timpul diagnosticului arheologic efectuat pentru delimitarea posibilelor situri pe traseul autostrăzii Sebeș - Turda. Primele cercetări arheologice preventive au început în data de 16 aprilie 2015¹.

În secțiunile de sondaj din toamna anului 2014 a fost identificat un complex arheologic și mai multe materiale aflate în strat. Cercetarea arheologică preventivă, desfășurată în perioada aprilie - iunie 2015, a avut ca obiective identificarea și cercetarea locuirii din epoca bronzului în cadrul perimetrului

¹ Colectiv de cercetare: Radu Ota (responsabil), Gabriel Bălan, Teodor Muntean și Raluca Burlacu-Timofte.

delimitat. În acest interval de timp au fost perioade în care s-au întrerupt lucrările din cauza vremii nefavorabile și sărbătorilor pascale. Utilajele și muncitorii au fost puși la dispoziție de firma de construcții.

Cu ajutorul secțiunilor de sondaj (**pl. 1/4; 2/1**) efectuate mecanizat (S. 1 - 3, S. 4, S. 8 - 32), am reușit să delimităm locuirea din epoca bronzului în zona central-estică a sitului (**pl. 2/2**). Ulterior, au fost deschise mecanizat suprafețe de mari dimensiuni (S. 1, S. 4, S. 5, S. 8 și S. 6), cu martori stratigrafici lăsați între ele (**pl. 2/1-2**).

Investigațiile arheologice au pus în evidență prezența unei așezări din epoca bronzului mijlociu, materialul arheologic descoperit fiind specific culturii Wietenberg. Marginile de est și de nord ale așezării au fost identificate pe traseul drumului de legătură ce urmează să fie construit (**pl. 2/2**). Spre sud-vest și sud, așezarea continuă în afara limitei proiectului de construcție. Așezarea este de mici dimensiuni și prezintă un singur strat arheologic, iar orientarea locuințelor de suprafață pare să sugereze poziționarea sitului de-a lungul unui curs de apă, afluent al Mureșului, care putea să curgă în apropierea acesteia în epoca bronzului. Acest curs de apă a fost surprins în câteva secțiuni de sondaj (S. 27 și S. 32) în partea de vest a zonei cercetate.

Un strat arheologic de consistență lutoasă, de culoare neagră, în care se aflau numeroase materiale arheologice, a fost identificat în zona așezării din epoca bronzului (grosimea de 0,20 m - 0,75 m). Nivelul de călcare din epoca bronzului se află la adâncimi care variază între 0,55 m și 0,90 m. Adâncimile diferite la care se află nivelul de călcare din locuințe se datorează stratului lutos-mâlos pe care au fost construite locuințele din lemn și lut. Spre zona centrală (identificată în suprafața S. 5), stratul arheologic se îngroașă (grosime maximă de 0,75 m), nivelul din epoca bronzului adâncindu-se, probabil, datorită greutateii pereților și acoperișurilor caselor. În locuințele Cx. 5, Cx. 9 și Cx. 18, după o perioadă de locuire, podelele sunt refăcute, fiind așezate paturi din fragmente ceramice, peste care a fost întins un strat subțire de lut. Între nivelul de călcare și stratul steril, de culoare gri, lutos-mâlos, a fost documentat un strat subțire de 0,10-0,15 m. În cazul unor locuințe de suprafață se observă și refaceri ale vetrelor din interior. În locuința Cx. 5, în prima fază, a fost amenajată o vatră în colțul de sud (Cx. 8). Ulterior, vatra dezafectată este suprapusă de nivelul fazei a doua, marcat de un strat de pământ lutos, gros de 0,10 m, peste care au fost sparte intenționat fragmente ceramice utilizate pentru întărirea podelei. Urme de podea arsă au fost descoperite pe întreaga suprafață a locuinței. O altă vatră este acum amenajată în colțul de nord și prezintă o refacere (Cx. 5b). Stratul arabil, de culoare brună, este lutos și are grosimea de 0,20-0,25 m. În zona de est, în mai multe unități de cercetare, sub stratul arabil, se află un strat lutos-nisipos, de culoare maroniu-gălbuie, reprezentând o inundație datorată râului Mureș (grosimea de 0,25-0,30 m). Sub acest strat, se află cel arheologic, care suprapune

un prim strat steril din punct de vedere arheologic, de consistență lutoasă, de culoare gri (grosimea de 0,25-0,30 m). Urmează un alt strat lutos, de culoare galbenă, steril arheologic, în care se adâncesc mai multe *complexe* naturale, fără materiale arheologice.

În total au fost cercetate 31 complexe arheologice. Structurile din epoca bronzului mijlociu constau din locuințe de suprafață, vetre și gropi de provizii sau menajere. În situl de la Aiud au fost identificate, cu probabilitate², 9 locuințe de formă rectangulară, dintre care 8 sunt aliniat pe o direcție est-nord-est – vest-sud-vest (Cx. 19, Cx. 18, Cx. 17, Cx. 9, Cx. 5, Cx. 14, Cx. 15 și Cx. 16). Toate aceste locuințe au fost construite una lângă alta, fiind cu greu delimitate între ele (**pl. 2/2**). Excentric față de acest aliniament, spre nord, se află locuința Cx. 7, din care s-au păstrat numeroase fragmente de chirpici cu urme de la bârnele și nuielele care formau structura de lemn a casei (**pl. 6/2**). Vatra locuinței, de formă ovală, a fost construită la adâncimea de 0,60 m în partea de nord-nord-vest. În jurul vetrei s-a prăbușit peretele de nord-nord-vest al locuinței, așa cum o demonstrează numeroasele fragmente de chirpici arși. Sub această locuință se aflau 7 gropi de provizii, numerotate Cx. 7b-h. Numeroase fragmente de chirpici arși au fost descoperite în unele din aceste gropi. Locuințele au dimensiuni foarte mari, unele având laturi de peste 16 m lungime (**pl. 2/2**), în interiorul unora dintre ele fiind vetre amplasate spre un colț al casei sau lângă un perete. În Cx. 5 au fost descoperite două vetre: Cx. 8 (**pl. 8/1**) și Cx. 5b (**pl. 7**). Vatra Cx. 8 aparține primei faze de locuire, iar Cx. 5b, amenajată în faza a doua, prezintă o refacere (**pl. 7/2**). În total, au fost identificate în situl de la Aiud 6 vetre, toate fiind în interiorul locuințelor: Cx. 5b, Cx. 7a, Cx. 8, Cx. 17b (**pl. 8/2**), Cx. 14b (**pl. 9/1**) și Cx. 18b. Din vetrele Cx. 14b și Cx. 18b (**pl. 13/1**) s-au păstrat și fragmente de fățuială decorate (**pl. 13/1**). În jurul vetrelor au fost descoperite mai multe fragmente de râșnițe din piatră (**pl. 8/2**), iar în strat am găsit numeroase frecătoare (**pl. 25/2**). Vetrele au forme diferite, dar se pare că intenția a fost de a construi vetre de formă circulară sau ovală, bombate spre centru. În cazul vetrelor Cx. 5b și Cx. 7a (**pl. 9/2**), acestea au la bază fragmente ceramice, peste care a fost depus un strat de pământ și un strat de lut. În jurul locuințelor aliniat, descoperite în suprafețele S. 1, S. 5 și S. 7, gropile sunt rare: Cx. 1 (**pl. 10/1**), Cx. 6 (**pl. 10/2**), Cx. 10 și Cx. 12 (**pl. 11/2**). O situație diferită se întâlnește sub locuința Cx. 7 (**pl. 12**), unde am descoperit 7 gropi (Cx. 7b-h). Alte două gropi, la o distanță relativ mare de locuințe, au fost cercetate în suprafața S. 8: Cx. 11 și Cx. 13. În groapa Cx. 13 se afla un vas mare de provizii, decorat cu un motiv spiralic, care ocupa întregul diametru al gropii (**pl. 11/1**). La baza vasului, am descoperit un obiect din lut ars, cunoscut sub denumirea de

² Până la prelucrarea întregului material arheologic colectat din suprafețele S. 5 și S. 7, această delimitare a locuințelor de suprafață este provizorie.

capăt de băț. De menționat și descoperirea unor oase umane în groapa Cx. 1, aflată în apropierea locuințelor Cx. 5 și Cx. 9³.

În suprafețele S. 5 și S. 6 am descoperit și câteva complexe fără materiale arheologice, care se adânceau din stratul lutos-mălos, de culoare gri, steril din punct de vedere arheologic. Aceste "complexe" adâncite sunt naturale și probabil se datorează solului mlăștinos: Cx. 2, Cx. 3 și Cx. 4 (pl. 13/2). În partea de vest a perimetrului investigat, în secțiunile S. 27 și S. 32 am identificat cursul unui pârâu, acum secăt.

Atât în strat, cât și în complexe din epoca bronzului de la Aiud au fost descoperite numeroase obiecte confecționate din lut ars, materii dure animale, piatră și bronz.

Procentul cel mai mare în cadrul materialelor îl ocupă, așa cum era de așteptat pentru un sit preistoric, obiectele confecționate din lut ars: vase ceramice (pl. 14-19), care miniaturale (pl. 20/5-6; 21/1-2), roți de car miniatural (pl. 20/1-4), *capete de băț* (pl. 21/3-6), linguri (pl. 22/1-2), greutateți (printre care și *căței de vatră*) (pl. 22/3-5), un tipar (pl. 23/3), o mărgea tubulară (pl. 23/1) și un disc decorat (pl. 23/2). Formele ceramice identificate sunt oalele (pl. 17/1; 19/1-2), străchinile simple (pl. 16/7) și lobate (pl. 14/2; 15/5; 16/2, 17/2; 18/1), castroanele (pl. 14/1, 4-5; 15/2-3, 6; 16/1, 3-6, 8-9; 17/3; 18/3-4), ceștile (pl. 15/4), vase-afumătoare (pl. 15/1) și vasele miniaturale (pl. 23/5-6). Ceramica este confecționată din pastă fină (având ca degresant nisip fin, pietricele mici și rareori pietricele medii) și grosieră (având ca degresant pietricele medii și mari). Multe dintre vasele din așezare prezintă un decor bogat și diversificat. Tehnicile decorative pe ceramica de la *Groapa de gunoi* sunt cele realizate prin adâncire (incizare, canelare, ștampilare și imprimare) și prin aplicare (brăuri și butoni). Motivele ornamentale întâlnite sunt meandrul (pl. 14/2; 16/3-4, 6; 18/1), spirala (pl. 14/3; 15/1; 17/2; 18/2-3; 20/5; 21/5), zig-zagul (pl. 14/1, 4-5; 16/5), romb (pl. 14/2; 16/2, 9), linia orizontală, linia oblică, dreptunghiul (pl. 15/3) crucea (pl. 15/4) și triunghiul (pl. 15/4; 16/6; 17/2). Aceste motive sunt realizate mai ales cu ajutorul inciziilor (pl. 14/1-2, 4-5; 15/1, 3-4; 16/2-7, 9; 17/1-2; 18/1, 3; 20/3-6; 21/1-5; 23/2) canelurilor (pl. 16/8; 17/2-3; 18/2), împunsăturilor succesive (pl. 14/3) și împunsăturilor simultane (pl. 14/1-2, 4-5; 15/3-4; 16/2-7; 18/1, 3; 20/3-4, 6).

O altă categorie de obiecte este reprezentată de piesele confecționate din materiale dure animale: străpungătoare (pl. 24/5), spatule (pl. 24/6-7), piese cu lamă zimțată (pl. 24/2, 4), un mic mâner ornamentat cu decor meandric descoperit în locuința Cx. 9 (pl. 24/1), săpăligi (pl. 24/3) etc.

³ Analizele osteologice efectuate de Claudia Radu au relevat că în groapă se aflau oase aparținând unui copil de vârstă perinatală.

Din piatră au fost confecționate râșnițe (pl. 25/1), topoare (pl. 25/3), ciocane (pl. 25/4), tipare (pl. 26/1-2), o cute (pl. 25/5) și frecătoare (pl. 25/2). Sunt prezente și câteva silixuri în așezarea de la Aiud (pl. 25/6-7), remarcându-se un vârf de săgeată realizat din acest material (pl. 25/7).

În situl de la Aiud au fost descoperite și piese confecționate din bronz, păstrate fragmentar cu excepția unui topor plat cu marginile ridicate (pl. 26/3). Dintre piesele fragmentare, am identificat un ac (pl. 26/5), un mâner, probabil de cuțit (pl. 26/6) și un cuțit (pl. 26/4). Un fragment de bronz provine de la o piesă topită secundar (pl. 26/7).

Piese din lut ars (vase ceramice, care miniaturale, roțițe de car miniatural și capete de băț) descoperite la Aiud prezintă analogii apropiate în situri specifice fazei Wietenberg III⁴: Sibîșeni⁵, Dumbrăvița⁶, Bistrița - *Cetate*⁷, Sighișoara - *Wietenberg*⁸, Cluj-Napoca - *Str. Banatului*⁹, Derșida¹⁰, Balșa¹¹, Cetea¹², Băgău¹³, Bistrița - *Cighir*¹⁴, Chintelnice¹⁵, Cicău¹⁶, Ciceu - Corabia¹⁷, Merești¹⁸, Obreja¹⁹, Râmeț - *La cruce*²⁰, Uioara de Sus²¹, Micești - *Cigașe*²², Stolna - *Podurile Domnești*²³ etc. Cele mai multe din formele ceramice prezente în complexele fazei a III-a de la Aiud se regăsesc și în faza Wietenberg II, în schimb, strachina cu lobi puternic înclinați spre interior este specifică doar acestei faze (pl. 14/2; 17/2; 18/1). Dintre ornamente, împunsăturile simultane și

⁴ În periodizarea lui N. Boroffka (1994), materialele de la Aiud sunt sincrone fazelor B și C.

⁵ Boroffka 1994, pl. 120-126.

⁶ Soroceanu, Retegan 1981.

⁷ Crișan 1970.

⁸ Andrițoiu, Rustoiu 1997, p. 36-38, fig. 10-23 (materiale din fazele II și III, fără context arheologic).

⁹ Rotea, Wietenberger 1999.

¹⁰ Chidioșan 1980, p. 77-81, fig. 3-4.

¹¹ Andrițoiu 1992, p. 51, pl. 23/15; 24/3,7; 27/8; 33/8.

¹² Andrițoiu 1992, p. 51, pl. 27/10; 30/9, 13; 31/2-3, 5-6, 10-11; 32/5-7, 11-12; 33/3; 35/3, 10-12, 15; 38/1, 5.

¹³ Boroffka 1994, pl. 5-6; 7/1-3.

¹⁴ Boroffka 1994, pl. 12.

¹⁵ Boroffka 1994, pl. 25/13-14; 26-36.

¹⁶ Boroffka 1994, pl. 37-50; 51/1-8, 12.

¹⁷ Boroffka 1994, pl. 57-59.

¹⁸ Boroffka 1994, pl. 92-96, 97/1-6.

¹⁹ Boroffka 1994, pl. 106/1-3.

²⁰ Boroffka 1994, pl. 113.

²¹ Boroffka 1994, pl. 139/1-11.

²² Bălan 2014, p. 29-35.

²³ Daróczi, Ursuțiu 2015, p. 13-26, pl. 1: în opinia noastră complexele CxPD 021, 032, 085, 109, 110, 116, 122A, 124, 129, 155A, 156, 161, 163, 168, 177 datează din faza Wietenberg III; autorii publicației atribuie aceste complexe bronzului târziu I (LBA I), fazei Wietenberg D/Boroffka (conform tabelului cronologic).

successive, motivul meandrului și triunghiurile imprimate (câte două, unele cu vârful în jos și altele cu vârful în sus, care redau motivul zig-zagului) sunt specifice fazei a III-a²⁴.

Dintre piesele descoperite la Aiud, străpungătoarele, spatulele (material dur osos), frecătoarele, topoarele (piatră) și greutatea (lut ars) sunt extrem de comune în așezările din epoca bronzului mijlociu. Tipul de ornament meandric, cunoscut și sub denumirea de ornament carpato-miceni, de pe mânerul mic de os este prezent pe numeroase piese din material dur animal din situri din epoca bronzului mijlociu de la Derșida²⁵, Lancrăm - *Glod*²⁶, Pecica²⁷, Sărata Monteoru²⁸, Costișa²⁹, Cârlovănești³⁰, Blučina - *Cezavy*³¹, Tiszafüred - *Ásotthalom*³², Százhalombata³³, Füzesabony³⁴, Nitrianský Hrádok³⁵, Malé Kosihy³⁶, Veselý³⁷, Vinča³⁸ etc. Săgeți din silex similare cu cea de la Aiud au fost descoperite recent în așezarea Wietenberg de la Rotbav³⁹. O cute asemănătoare cu cea de la Aiud a fost descoperită la Gyulavarsánd/Vârșand, în cultura Otomani⁴⁰. Topoarele plate cu marginile ridicate (*Randleistenbeile*), având formă trapezoidală și zveltă (tipul Neyruz⁴¹ / Șincai⁴²), sunt specifice bronzului mijlociu (fazele Bz A1-B1) și au o răspândire largă în Europa Centrală și de Sud-Est⁴³. Analogiile sunt numeroase în centrul și vestul României: Tiream - *Movila Cânepii*⁴⁴, Vârșand⁴⁵, Banat⁴⁶, Moldova Veche⁴⁷, Valea lui Mihai⁴⁸ și

²⁴ Chidioșan 1980, p. 77-81.

²⁵ Chidioșan 1980, pl. 39/42.

²⁶ Andrițoiu 1992, pl. 40/16; Popa, Simina 2004, pl. 8.

²⁷ Popescu 2013, p. 190, fig. 7.

²⁸ Morintz 1978, fig. 55/9; Hüttel 1981, pl. 9/93.

²⁹ Popescu 2013, p. 181-182, fig. 1/2; Popescu, Băjenaru 2015, p. 35, fig. 5-6.

³⁰ Motzoi-Chicideanu *et alii* 2012, pl. II; Popescu 2013, p. 186-187.

³¹ Popescu 2013, p. 191, fig. 7.

³² Bóna 1975, pl. 196/7.

³³ Hüttel 1981, pl. 10/102.

³⁴ Stanczik 1978, p.98-100, fig. 5.

³⁵ Hüttel 1981, pl. 5/39.

³⁶ Hüttel 1981, pl. 10/99.

³⁷ Hüttel 1981, pl. 10/103.

³⁸ Hüttel 1981, pl. 11/108A.

³⁹ Dietrich 2014, pl 161/18-19.

⁴⁰ Bóna 1975, pl. 150/4.

⁴¹ Abels 1972, p. 9-11, pl. 69; Mayer 1977, p. 74-75, pl. 134; Kibbert 1980, p. 98-99, pl. 73.

⁴² Vulpe 1975, p. 66-67, pl. 37/342-346; 38/347-352.

⁴³ Găvan 2013, p. 145.

⁴⁴ Găvan 2013, p. 145, pl. XIII/8.

⁴⁵ Găvan 2013, p. 145.

⁴⁶ Gogâltan 1999, p. 91 (nr. 10), 135, fig. 12/2.

⁴⁷ Gogâltan 1999, p. 97 (nr. 22), 135, fig. 12/4.

⁴⁸ Vulpe 1975, p. 66-67, pl. 37/344.

Sighișoara - *Wietenberg*⁴⁹ (unele piese descoperite în așezări din bronzul mijlociu). Pentru tiparul din lut ars încă nu am identificat tipul piesei turnate. Tiparele din piatră descoperite la Aiud sunt fragmentare: unul dintre ele a fost utilizat pentru confecționarea unei lame curbe, cel mai probabil o seceră arhaică; cel de al doilea este greu de spus în actualul stadiu al prelucrării materialelor de la Aiud, pentru ce tip de piesă a fost utilizat.

Inițial, cultura *Wietenberg* a fost datată în secolele XVIII-XIII a.Chr., corespunzând fazelor Bronz A2-D⁵⁰. Ulterior, începuturile culturii au fost încadrate în intervalul 2100-1900 a.Chr.⁵¹ sau în jurul anului 2300 a.Chr.⁵², iar finalul, determinat de apariția culturii Noua, în jurul anului 1500 a.Chr.⁵³ Recenta schemă cronologică de la Pecica, din aria culturii Mureș, bazată pe date radiocarbon, plasează începutul epocii bronzului mijlociu la sfârșitul secolului XX și finalul în prima jumătate a secolului XVI a.Chr.⁵⁴ Evoluția culturii *Wietenberg* poate fi sincronizată cu această schemă, datele radiocarbon din aria culturii confirmând datarea propusă pentru epoca bronzului mijlociu⁵⁵. Conform acestor date, faza *Wietenberg* III a fost plasată în a doua jumătate a secolului XVIII și în secolul XVII a.Chr.⁵⁶.

BRONZE AGE SETTLEMENT AT AIUD - GROAPA DE GUNOI. PRELIMINARY REPORT

ABSTRACT

The Bronze Age settlement was discovered in 2014 as the result of archaeological diagnosis conducted by a team from the National Museum of Union Alba Iulia, due to the construction of the highway ramp to link the Sebeș - Turda highway to the E 81 road. Geographically, the site is placed in the flooding area of River Mureș from Turda - Alba Depression, which is located between the Apuseni Mountains and the Transylvanian Plateau (**Pl. 1/1-3**). The rescue archaeological excavations from the Northern part of Aiud, near the former landfill site of the town, were carried out in 2015.

The researches highlighted the presence of a Middle Bronze Age settlement, with artifacts representative for the *Wietenberg* culture. The Eastern and Northern limits of the settlement were identified in the perimeter of the road ramp, while in South and

⁴⁹ Vulpe 1975, p. 66-67, pl. 37/345; Andrițoiu, Rustoiu 1997, p. 31, fig. 25/1.

⁵⁰ Horedt 1960, p. 128-136; Chidioșan 1968, p. 174-175; Chidioșan 1980, p. 68-84; Andrițoiu 1992, pl. 76; Boroffka 1994, p. 288-290.

⁵¹ Gogâltan 1998, p. 197-198.

⁵² Vulpe 2001, p. 18; Motzoi-Chicideanu 2011, p. 528.

⁵³ Gogâltan 2001, p. 196-197; Bălan, Quinn 2014, p. 126; Ciugudean, Quinn 2015, p. 155, fig. 9.

⁵⁴ Nicodemus, O'Shea 2015, tabel 1.

⁵⁵ Ciugudean, Quinn 2015; Gogâltan 2015, p. 74-79, fig. 23; Németh 2015, p. 186-187.

⁵⁶ Ciugudean, Quinn 2015, p. 149-151, fig. 9.

Southwest it continues outside the construction project (**Pl. 2/2**). The settlement has small dimensions and only one depositional level which corresponds to it. The orientation of the surface dwellings suggest that they were built along a watercourse tributary to Mureş, which in prehistory most likely flew near the settlement. This small river was spotted in some trenches from the Western part of the researched area. The archaeological deposit of the site consists of a black, loamy soil of 0.20 m up to 0.75 m thickness and lots of artifacts (**Pl. 3**). The Bronze Age level was identified between 0.55 and 0.90 m depth from the contemporary level. The thickness differences which occurred in the Bronze Age dwellings are a consequence of the swampy-loamy soil on which the wooden and daub houses were built. Towards the central area it gets thicker, up to 0.75 m, probably due to the weight of the walls and roofs of the houses.

In the settlement 31 features were identified (**Pl. 2/2**): surface dwellings of big dimensions (some of them of 16 m length), hearths (usually placed near a corner or a wall of the building) and pits. Eight of the rectangular dwellings are built close to each other, oriented ENE - WSW (Cx. 19, Cx. 18, Cx. 17, Cx. 9, Cx. 5, Cx. 14, Cx. 15 and 16). Another dwelling (Cx. 7) was situated in the Northern part of the site, outside the group we mentioned. In this feature numerous daub fragments with prints from the logs and rods that formed its wooden structure were preserved and also remains of the small, oval hearth, at 0.60 m depth, was found (Cx. 7a). Beneath the house 7 contemporary storage pits (Cx. 7b-h) were identified.

The ceramic artifacts discovered at Aiud (**Pl. 14-23**) have close analogies among the sites belonging to the Wietenberg III phase. The bronze axe (**Pl. 26/3**) as well as the bone handle decorated with wave band ornamentation (**Pl. 24/1**) are specific to the Middle Bronze Age. According to the radiocarbon data, the Wietenberg III phase can be placed in the second half of the 18th century and 17th century BC.

LIST OF FIGURES AND PLATES

Pl. 1. 1. The location of the Aiud city in the Carpathian Basin on satellite image; **2.** The location of the Aiud city in Turda - Alba Depression on satellite image; **3.** The location of the site at Aiud in the flooding area of Mureş River (and the main localities nearby); **4.** The site at Aiud on drone image.

Pl. 2. 1. The research units at Aiud – *Groapa de gunoi* site; **2.** The Wietenberg settlement at Aiud site; **3.** Photography of the Aiud site from the research unit S. 4; **4.** Photography of the Aiud site from the research unit S. 9 (in the back, the former landfill of Aiud city and the first terrace of Mureş River).

Pl. 3. Part of the northern section of research unit S. 5.

Pl. 4. 1. Dwelling Cx. 5; **2.** Floor and hearth from the last phase of the dwelling Cx. 5.

Pl. 5. 1. Dwelling Cx. 17; **2.** Dwellings Cx. 9, Cx. 17 and Cx. 18.

Pl. 6. 1. Dwelling Cx. 9; **2.** Daub fragments discovered in dwelling Cx. 7.

Pl. 7. 1. Hearth (phase 2) in dwelling Cx. 5; **2.** The first phase of hearth Cx. 5b (in front) in dwelling Cx. 5.

Pl. 8. 1. Hearth Cx. 8 overlapped by a bed of sherds constructed for the dwelling floor in Cx. 5; **2.** Hearth Cx. 17b discovered in dwelling Cx. 17.

- Pl. 9. 1.** Fragments of hearth discovered in dwelling Cx. 14; **2.** Hearth Cx. 7a in dwelling Cx. 7.
- Pl. 10. 1.** Pottery fragments in the pit Cx. 1; **2.** The plan of the pit Cx. 6.
- Pl. 11. 1.** Vessel discovered in the pit Cx. 13; **2.** The section of the pit Cx. 12.
- Pl. 12. 1.** Daub fragments and sherds in the pit Cx. 7e; **2.** The section of the pits Cx. 7d and Cx. 7e discovered under the dwelling Cx. 7.
- Pl. 13. 1.** Decorated fragments of the hearth Cx. 18b discovered in the dwelling Cx. 18; **2.** The feature Cx. 4.
- Pl. 14. 1-5.** Ceramic vessels discovered in the settlement at Aiud.
- Pl. 15. 1-6.** Ceramic vessels discovered in the settlement at Aiud.
- Pl. 16. 1-9.** Ceramic vessels discovered in the settlement at Aiud.
- Pl. 17. 1-3.** Ceramic vessels discovered in the settlement at Aiud.
- Pl. 18. 1-4.** Ceramic vessels discovered in the settlement at Aiud.
- Pl. 19. 1-2.** Ceramic vessels discovered in the settlement at Aiud (pit Cx.1).
- Pl. 20. 1-4.** Miniature ceramic wheel; **5-6.** Miniature charriot fragments.
- Pl. 21. 1-2.** Miniature charriot fragments; **3-6.** Ceramic spool-like objects.
- Pl. 22. 1-2.** Ceramic spoon fragments; **3-5.** Ceramic weights.
- Pl. 23. 1.** Ceramic bead; **2.** Ceramic disk; **3.** Ceramic mould; **4-6.** Miniature ceramic vessels.
- Pl. 24. 1-7.** Osseous material tools.
- Pl. 25. 1.** Stone grinder; **2.** Rubbing stone; **3.** Stone axe; **4.** Rubbing stone ar hammer; **5.** Whetstone; **6.** Silix; **7.** Silix arrow-head.
- Pl. 26. 1-2.** Stone moulds; **3.** Bronze axe; **4.** Bronze knife; **5.** Bronze pin; **6.** Bronze handle; **7.** Fragment of a melt bronze object.

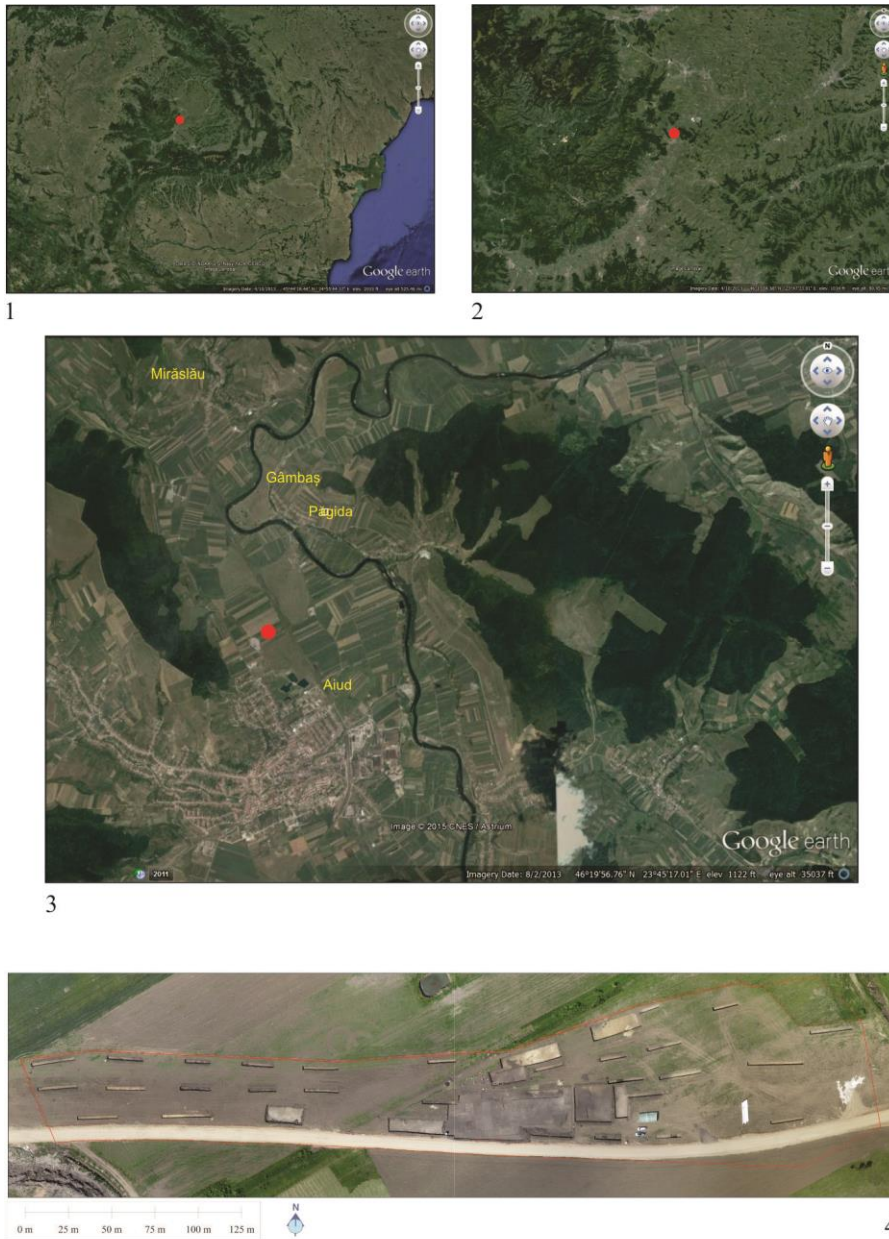
Abrevieri bibliografice:

- Abels 1972 - B.-U. Abels, *Die Randleistenbeile in Baden-Württemberg, dem Elsaß, der Franche Comté und der Schweiz*, PBF IX/4, München, 1972.
- Andrișoiu 1992 - I. Andrișoiu, *Civilizația tracilor din sud-vestul Transilvaniei în epoca bronzului*, *BiblThrac* II, București, 1992.
- Andrișoiu,
Rustoiu 1997 - I. Andrișoiu, A. Rustoiu, *Sighișoara – Wietenberg. Descoperirile preistorice și așezarea dacică*, *BiblThrac* XXIII, București, 1997.
- Bălan 2014 - G. Bălan, „Așezarea Wietenberg de la Micești”, *Terra Sebus*, 6, 2014, p. 25-86.
- Bălan,
Quinn 2014 - G. Bălan, C. Quinn, „Radiocarbon Data of Funerary Discoveries from Middle Bronze Age Settlement at Micești-Cișaș (Alba County, Romania)”, în M. Gligor (ed.) *Archaeoethnology: an Interdisciplinary Approach on Death from Prehistory to the Middle Ages*, *Annales Universitatis Apulensis, Series Historica* 18/II, Alba Iulia, 2014, p. 119-126.

- Bóna 1975 - I. Bóna, *Die Mittlere Bronzezeit Ungarns und ihre südöstlichen Beziehungen*, Archaeologia Hungarica, Series Nova II, Budapesta, 1975.
- Boroffka 1994 - N. Boroffka, *Die Wietenberg-Kultur. Ein Beitrag zur Erforschung der Bronzezeit in Südosteuropa*, Universitätsforschungen zur prähistorischen Archäologie 19, Bonn, 1994.
- Chidioșan 1968 - N. Chidioșan, „Beiträge zur Kenntnis der Wietenbergkultur im Lichte der neuen Funde von Deșida”, *Dacia N.S.*, 12, 1968, p. 155-175.
- Chidioșan 1980 - N. Chidioșan, *Contribuții la istoria tracilor din nord-vestul României. Așezarea Wietenberg de la Derșida*, Oradea, 1980.
- Ciugudean, Quinn 2015 - H. Ciugudean, C. Quinn, „The End of the Wietenberg Culture in the Light of New 14C Dates and its Chronological Relations to the Noua Culture”, R. M. Németh, B. Rezi (ed.), *Bronze Age Chronology in the Carpathian Basin. Proceedings of the International Colloquium from Târgu Mureș, 2-4 October 2014*, Bibliotheca Musei Mariensis, Seria Archaeologica VIII, Târgu Mureș, 2015, p. 147-178.
- Crișan 1970 - I. H. Crișan, „Necropola de incinerare aparținând culturii Wietenberg-Sighișoara, de la Bistrița”, *MCA*, 9, 1970, p. 137-160.
- Daróczi, Ursuțiu 2015 - T.-T. Daróczi, A. Ursuțiu, *Worship, Habitation, Refuge. Bronze and Iron Age Sites of the Lower Feneș Valley*, Patrimonium Archaeologicum Transylvanicum 8 (ed. S. Cociș, A. Ursuțiu), Cluj-Napoca, 2015, vol. I - II.
- Dietrich 2014 - L. Dietrich, *Die mittlere und späte Bronzezeit und die ältere Eisenzeit aus Südosiebenbürgens aufgrund der Siedlung von Rotbav*, UPA 248, Bonn, 2014, vol. I-II.
- Găvan 2013 - A. Găvan, „Metalurgia tell-urilor epocii bronzului din vestul României (II)”, *Terra Sebus*, 5, 2013, p. 141-192.
- Gogâltan 1998 - F. Gogâltan, „Early and Middle Bronze Age Chronology in South-West Romania. General Aspects”, H. Ciugudean, F. Gogâltan (ed.), *The Early and Middle Bronze Age in the Carpathian Basin. Proceedings of the International Symposium in Alba Iulia, 24-28 September 1997*, BMA VIII, Alba Iulia, 1998, p. 191-212.
- Gogâltan 1999 - F. Gogâltan, *Bronzul timpuriu și mijlociu în Banatul românesc și pe cursul inferior al Mureșului. Cronologia și descoperirile de metal*, Timișoara, 1999.
- Gogâltan 2001 - F. Gogâltan, „The Settlement of Cășeiu and Some Problems Concerning the Late Bronze Age in the Center and Northern Transylvania”, C. Kacsó (ed.), *Spațiul nordcarpatic în epoca bronzului / Der Nordkarpatische Raum in der Bronzezeit, Simpozion Baia Mare 7-10 octombrie 1998*, Baia Mare, 2001, p. 191-214.
- Gogâltan 2015 - F. Gogâltan, „The Early and Middle Bronze Age Chronology on the Eastern Frontier of the Carpathian Basin. Revisited after 15 Years”, R. M. Németh, B. Rezi (ed.), *Bronze Age Chronology in the Carpathian*

- Basin. *Proceedings of the International Colloquium from Târgu Mureș, 2-4 October 2014*, Bibliotheca Musei Mariensis, Seria Archaeologica VIII, Târgu Mureș, 2015, p. 53-95.
- Horedt 1960 - K. Horedt, „Die Wietenbergkultur”, *Dacia N.S.*, 4, 1960, p. 107-137.
- Hüttel 1981 - H.-G. Hüttel, *Bronzezeitliche Trensens in Mittel- und Osteuropa. Grundzüge ihrer Entwicklung*, PBF XVI/2, München, 1981.
- Kibbert 1980 - K. Kibbert, *Die Äxte und Beile im mittleren Westdeutschland I*, PBF IX/10, München, 1980.
- Mayer 1977 - E. F. Mayer, *Die Äxte und Beile in Österreich*, PBF IX/9, München, 1977.
- Morintz 1978 - S. Morintz, *Contribuții arheologice la istoria tracilor timpurii I. Epoca bronzului în spațiul carpato-balcanic*, București, 1978.
- Motzoi-Chicideanu
2011 - I. Motzoi-Chicideanu, *Obiceiuri funerare în epoca bronzului la Dunărea Mijlocie și Inferioară*, București, 2011, vol. I-II.
- Motzoi-Chicideanu
et alii 2012 - I. Motzoi-Chicideanu, S. Matei, D. Măgureanu, „O piesă de harnașament din epoca bronzului descoperită la Cărlomănești - Cetățuia”, *Mousaios*, 17, 2012, p. 65-95.
- Németh 2015 - R. Németh, „The Middle Bronze Age ”Mass Grave” from Voivodeni – La Școală. A Chronological Approach”, R. M. Németh, B. Rezi (ed.), *Bronze Age Chronology in the Carpathian Basin. Proceedings of the International Colloquium from Târgu Mureș, 2-4 October 2014*, Bibliotheca Musei Mariensis, Seria Archaeologica VIII, Târgu Mureș, 2015, p. 179-199.
- Nikodemus,
O`Shea 2015 - A. Nikodemus, J. M. O`Shea, „From relative to absolute: the radiometric dating of Mureș culture ceramics at Pecica – Șanțul Mare”, *Arheovest. Interdisciplinaritate în arheologie și istorie III/2. In memoriam Florin Medeleț (1943-2005)*, Szeged, 2015, p. 691-699.
- Popa,
Simina 2004 - C. I. Popa, N.-M. Simina, *Cercetări arheologice la Lanchrâm - “Glod”*, Alba Iulia, 2004.
- Popescu 2013 - A.-D. Popescu, „Contextele, cronologia și analogiile unor piese de os decorate din Moldova”, *Danubius*, 31, Supliment, 2013, p. 179-202.
- Popescu,
Băjenaru 2015 - A.-D. Popescu, R. Băjenaru, „From the Middle Danube to Anatolia: Contacts During the Second Millenium BC. A Case Study”, *SOMA 2011. Proceedings of the 15th Symposium on Mediteranean Archaeology, held at the University of Catania 3-5 March 2011* (ed. P. M. Militello, H. Öniz), BAR International Series 2695 (I), Oxford, 2015, p. 179-202.
- Rotea, Wietenberger
1999 - M. Rotea, M. Wietenberger, „The Ritual Complex of the Wietenberg culture, Cluj-Napoca (Transylvania)”, în *ActaMN*, 36, 1, 1999, p. 7-28.

- Soroceanu,
Retegan 1981 - T. Soroceanu, A. Retegan, „Neue spätbronzezeitliche Funde im Norden Rumäniens”, *Dacia N.S.*, 25, 1981, p. 195-229.
- Stanczik 1978 - I. Stanczik, „Vorbericht über die Ausgrabung der Bronzezeitlichen Tellsiedlung von Fűzesabony - Öregdomb”, *Folia Archaeologica*, 29, 1978, p. 93-102.
- Vulpe 1975 - A. Vulpe, *Die Äxte und Beile in Rumänien II*, PBF IX/5, München, 1975.
- Vulpe 2001 - A. Vulpe, „The Aegean – Anatolian and South-Eastern Europe in the Light of the Revision of the Bronze Age Chronology”, C. Kacsó (ed.), *Spațiul nordcarpatic în epoca bronzului / Der Nordkarpatische Raum in der Bronzezeit, Simpozion Baia Mare 7-10 octombrie 1998*, Baia Mare, 2001, p. 9-21.



Pl. 1. 1. Localizarea orașului Aiud în Bazinul Carpatic pe o imagine din satelit; 2. Poziționarea orașului Aiud în Depresiunea Turda - Alba pe o imagine din satelit; 3. Localizarea sitului de la Aiud în raport cu principalele localități din zonă pe o imagine din satelit; 4. Situl de la Aiud pe o imagine realizată cu o dronă.



1



2

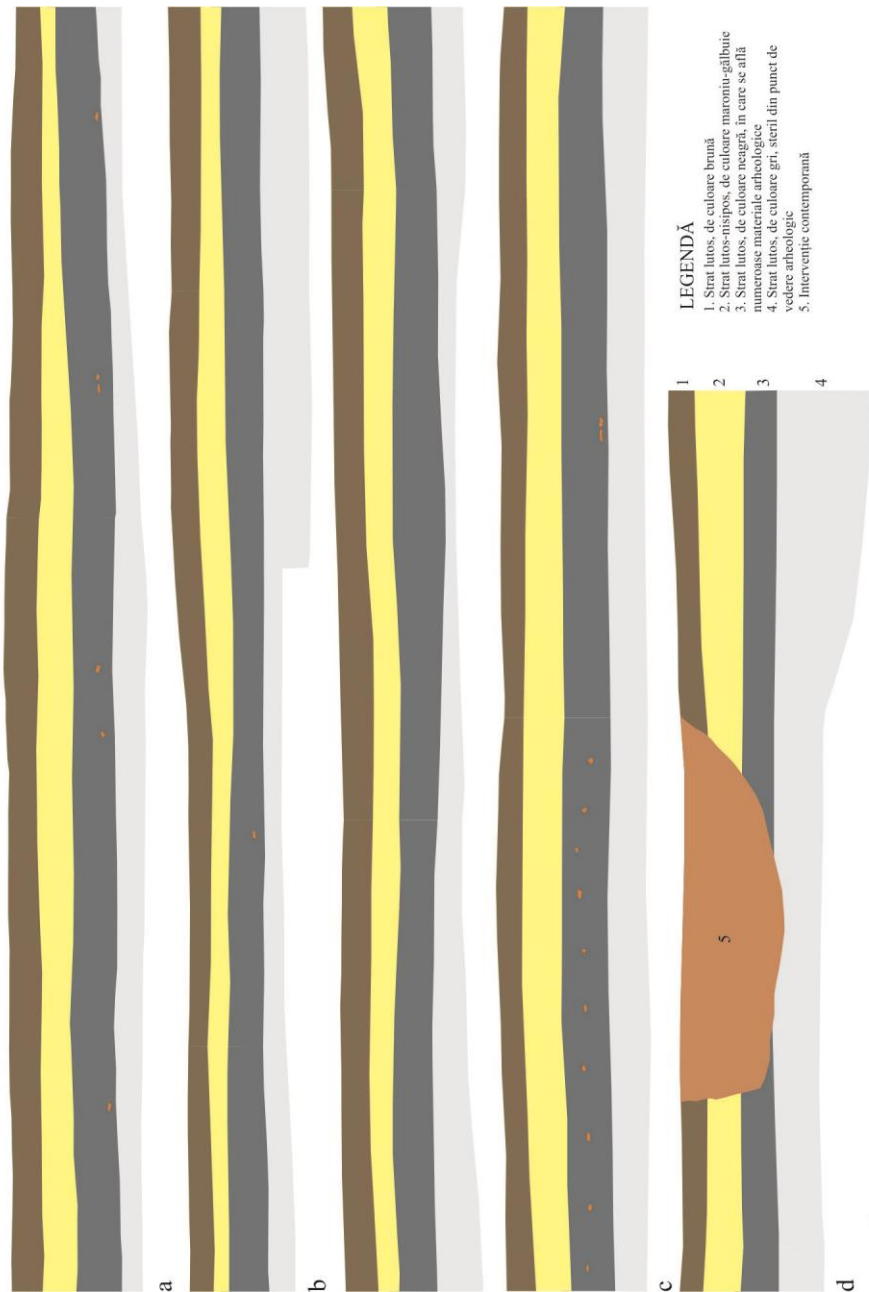


3



4

Pl. 2. 1. Unitățile de cercetare deschise în perimetrul sitului de la Aiud - *Groapa de gunoi*; **2.** Așezarea Wietenberg în perimetrul sitului de la Aiud; **3.** Situl de la Aiud fotografiat dinspre suprafața S. 4; **4.** Situl 1 fotografiat dinspre secțiunea de sondaj S. 9 (în fundal sunt fosta groapă de gunoi a orașului Aiud și prima terasă a Mureșului).



Pl. 3. Profilul de nord (parțial) al suprafeței S. 5.



1



2

Pl. 4. 1. Locuința de suprafață Cx. 5; **2.** Podea și vatră din ultima fază a locuinței Cx. 5.



1



2

Pl. 5. 1. Locuința de suprafață Cx. 17; **2.** Locuințele de suprafață Cx. 9, Cx. 17 și Cx. 18.



1



2

Pl. 6. 1. Locuința de suprafață Cx. 9; **2.** Fragmente de chirpici arși descoperite în jurul vetrei din locuința de suprafață Cx. 7.



Pl. 7. 1. Vatră descoperită în locuința de suprafață Cx. 5 (faza a doua).; **2.** Prima fază a vetrei Cx. 5b (în plan apropiat) din locuința de suprafață Cx. 5.



1



2

Pl. 8. 1. Vatra Cx. 8 suprapusă de un pat de fragmente ceramice amenajat pentru podeaua locuinței Cx. 5; **2.** Vatra Cx. 17b descoperită în locuința de suprafață Cx. 17.



1



2

Pl. 9. 1. Resturi de vatră descoperite în locuința de suprafață Cx. 14; **2.** Vatra Cx. 7a din locuința de suprafață Cx. 7, în curs de secționare.



Pl. 10. 1. Fragmente ceramice descoperite în groapa Cx. 1; 2. Planul gropii Cx. 6.



1



2

Pl. 11. 1. Vas întregibil descoperit în groapa Cx. 13; **2.** Secționarea gropii Cx. 12.



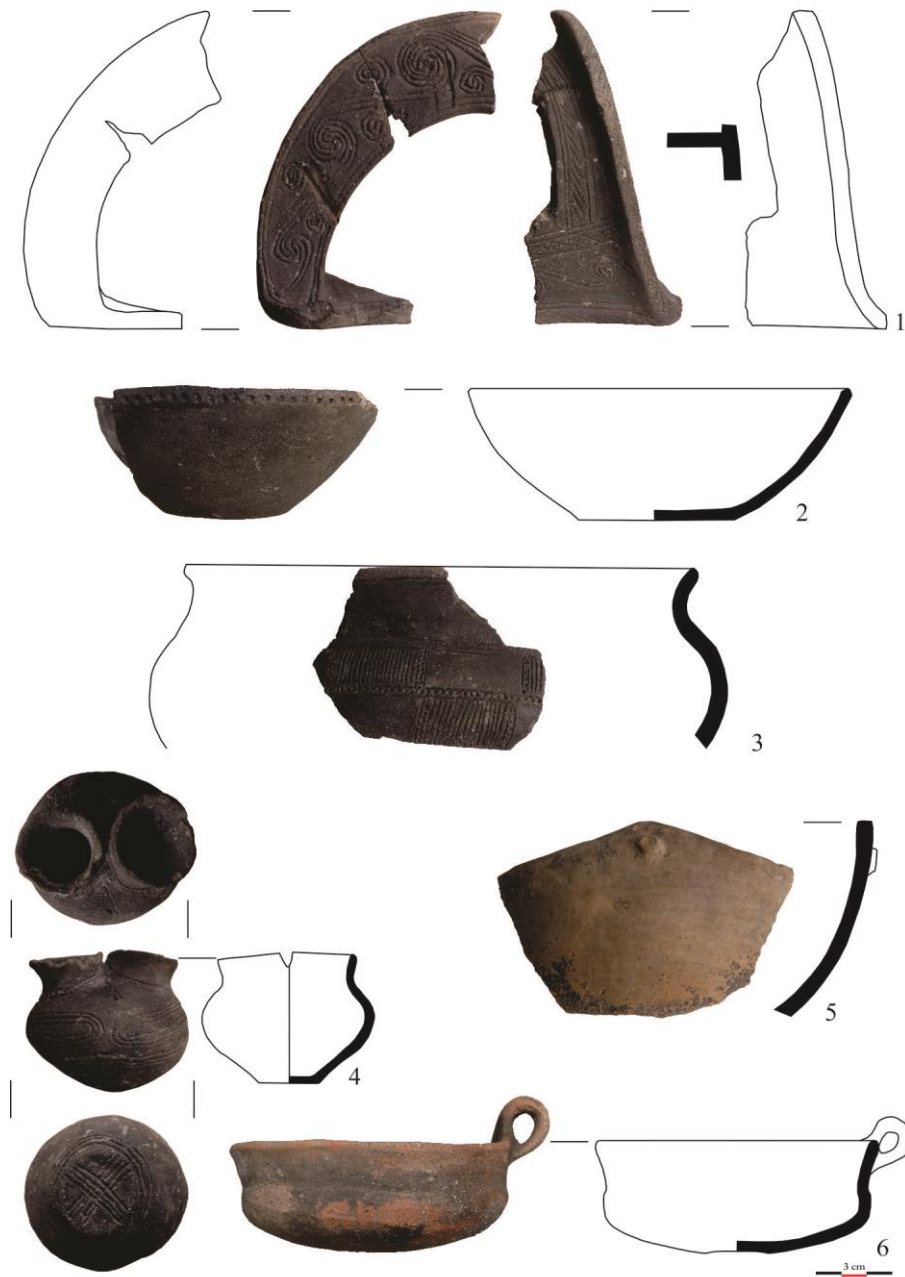
Pl. 12. 1. Fragmente de chirpici arși cu urme de bârne și nuiete, alături de fragmente ceramice descoperite în groapa Cx. 7e (sub locuința Cx. 7); **2.** Secționarea gropilor Cx. 7d (în plan secund) și Cx. 7e (plan apropiat) descoperite sub locuința de suprafață Cx. 7.



Pl. 13. 1. Fragmente de vatra decorată (Cx. 18b) descoperite în locuința Cx. 18; 2. Complexul Cx. 4.



Pl. 14. 1-5. Vase din lut ars descoperite în așezarea de la Aiud.



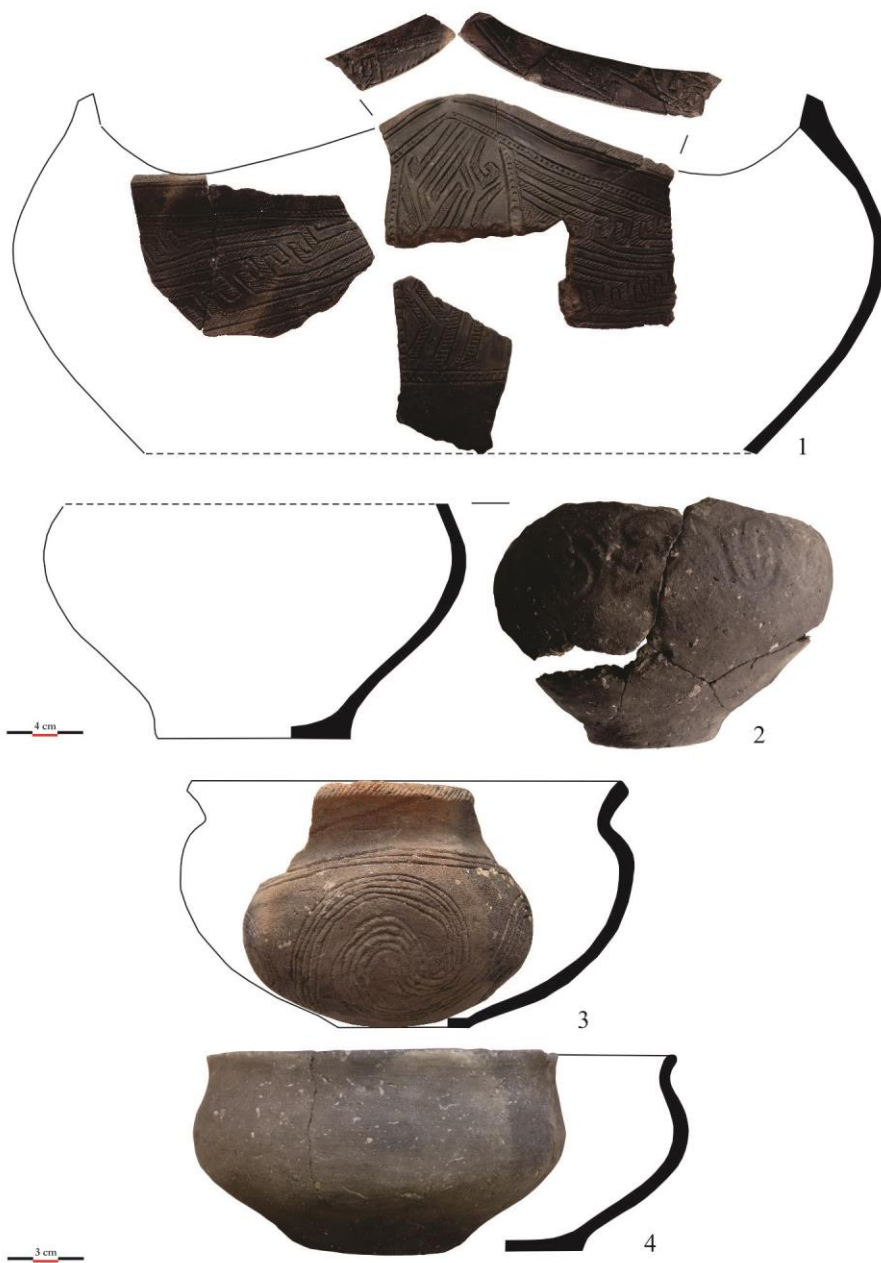
Pl. 15. 1-6. Vase din lut ars descoperite în așezarea de la Aiud.



Pl. 16. 1-9. Vase din lut ars descoperite în așezarea de la Aiud.



Pl. 17. 1-3. Vase din lut ars descoperite în așezarea de la Aiud.



Pl. 18. 1-4. Vase din lut ars descoperite în așezarea de la Aiud.



Pl. 19. 1-2. Vase din lut ars descoperite în așezarea de la Aiud, groapa Cx.1.



Pl. 20. 1-4. Rotițe de car din lut ars; **5-6.** Fragmente de car miniatural din lut ars.



Pl. 21. 1-2. Fragmente de car miniatural din lut ars; 3-6. Capete de băț din lut ars.



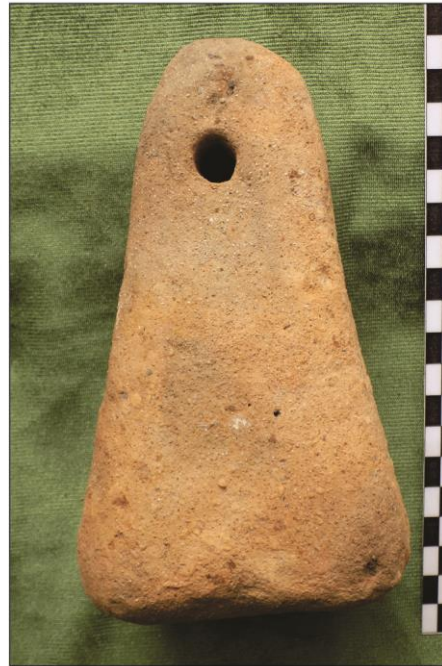
1



2



3



4



5

Pl. 22. 1-2. Fragmente de linguri din lut ars; 3-5. Greutăți din lut ars.



Pl. 23. 1. Mărgea din lut ars; 2. Disc decorat din lut ars; 3. Tipar din lut ars; 4-6. Vase miniaturale.



Pl. 24. 1-7. Unelte din material dur osos.



Pl. 25. 1. Râșniță; 2. Frecător; 3. Topor; 4. Ciocan sau frecător; 5. Cute; 6. Silex; 7. Vârf de săgeată.



Pl. 26. 1-2. Tipare din piatră; 3. Topor din bronz; 4. Cuțit din bronz; 5. Ac din bronz; 6. Mâner din bronz; 7. Fragment de bronz topit.