

**ACTA MVSEI APVLENSIS**

**APULUM LIII**

series *ARCHAEOLOGICA ET ANTHROPOLOGICA*

**Fondator**

ION BERCIU

**Editor**

GABRIEL T. RUSTOIU

**Colegiul editorial**

RADU ARDEVAN - Universitatea „Babeş-Bolyai”, Cluj-Napoca

NIKOLAUS BOROFFKA - Deutsches Archäologisches Institut, Berlin

DANIEL DUMITRAN - Universitatea „1 Decembrie 1918”, Alba Iulia

NICOLAE GUDEA - Cluj-Napoca

VALER MOGA - Universitatea „1 Decembrie 1918”, Alba Iulia

CHRISTOPHER F. E. PARE - Universitatea „Johannes Gutenberg”, Mainz

ZENO KARL PINTER - Universitatea „Lucian Blaga”, Sibiu

MARIUS PORUMB - Institutul de Arheologie și Istoria Artei, Cluj-Napoca

VOLKER WOLLMANN - Obrigheim

**Colegiul de redacție**

HORIA CIUGUDEAN - director

RADU OTA - secretar de redacție

GEORGE BOUNEGRU - membru

CONSTANTIN INEL - membru

Adresa de corespondență:

**MUZEUL NAȚIONAL AL UNIRII**

510010 ALBA IULIA

Str. Mihai Viteazul, 12-14

Tel. 0258/813300

revista.apulum@yahoo.com

www.mnuai.ro; www.muzeuluniriialba.ro; www.anuarulapulum.ro

Correspondence address:

**MUZEUL NAȚIONAL AL UNIRII**

RO – 510010 ALBA IULIA

Mihai Viteazul St., 12-14

Tel. (+40) (258) 813300

---

© 2016 MUZEUL NAȚIONAL AL UNIRII, ALBA IULIA

ISSN – 1013-428X

ISSN – 2247 – 8701

ISSN-L – 2247 – 8701

ACTA MVSEI APVLENSIS

# APVLVM

LIII

series *ARCHAEOLOGICA ET ANTHROPOLOGICA*



ALBA IULIA

---

MMXVI

Tehnoredactare: RADU OTA

Traducerea și verificarea textelor în limba engleză: ADINA GOȘA

Textele nepublicate nu se restituie.

## SUMAR

### CONTENTS – SOMMAIRE – INHALT

RADU OTA, Vasile Moga, maestru al arheologiei clasice.....	XI
RADU OTA, Interviu cu domnul profesor Vasile Moga, la ceas aniversar.....	XVII
GEORGE BOUNEGRU, RADU OTA, Ion Berciu, pionier și maestru al muzeografiei românești (1904-1986).....	XXV

### STUDII – STUDIES

SABIN ADRIAN LUCA, FLORENTINA MARȚIȘ, Artefactele litice șlefuite din așezările neolitice timpurii ale culturilor Starčevo-Criș și Vinča. <i>Polished stone artefacts from Early Neolithic Settlements of Starčevo-Criș and Vinča cultures.....</i>	1
SABIN ADRIAN LUCA, TIBERIU BOGDAN SAVA, DORU PĂCEȘILĂ, OANA GAZA, IULIANA STANCIU, GABRIELA SAVA, BIANCA ȘTEFAN, Date radiocarbon ale nivelului III de la Tărtăria-Gura Luncii (cercetările preventive ale anilor 2014-2015) <i>Radiocarbon data from level III at Tărtăria-Gura Luncii site (2014-2015 preventive researches).....</i>	27
ION TUȚULESCU, Notes about a miniatural clay representation of an axe with crossed arms found in Ocnîța, Vâlcea county <i>Notă asupra unei reprezentări miniaturale din lut a unui topor cu brațe în cruce descoperit la Ocnîța, județul Vâlcea...</i>	35
GABRIEL BĂLAN, RALUCA BURLACU-TIMOFTE, TEODOR MUNTEAN, Așezarea din epoca bronzului de la Aiud – <i>Groapa de gunoi</i> . Considerații preliminare <i>Bronze Age settlement at Aiud - Groapa de gunoi. Preliminary report.....</i>	45
MIHAELA BLEOANCĂ, Un complex Wietenberg descoperit în situl de la Ampoița-La Pietre (jud. Alba) <i>A Wietenberg feature discovered at the Ampoița-La Pietre archaeological site.....</i>	83

ILIE LASCU, DAN ANGHEL, CRISTINEL FÂNTÂNEANU, MONICA URSU, CLAUDIU TĂNĂSELIA, Depozitul de bronzuri de la Pianu de Jos <i>The bronze hoard from Pianu de Jos</i> .....	109
MARIUS-MIHAI CIUTĂ, Un celt din bronz, recent descoperit la Hăpria (com. Ciugud, jud. Alba) <i>A bronze socketed axe, recently discovered at Hăpria (Ciugud parish, Alba County)</i> .....	143
RALUCA GHEORGHIU, ILIE LASCU, Piese de bronz descoperite în situl de la Alba Iulia - „Recea” <i>Bronze objects discovered at Alba Iulia - „Recea” site</i> .....	151
CRISTINEL PLANTOS, MARIUS-MIHAI CIUTĂ, Two belt buckles of late Latène period from Craiva – “Piatra Craivii” – recently recovered <i>Două paftale de epocă târzie Latène de la Craiva – “Piatra Craivii” recent recuperate</i> .....	165
DOINA BENEĂ, Lucrările de aducțiune a apei în Dacia romană. Cu privire specială asupra canalizărilor cu conducte de plumb <i>Die Wasserzuleitung in der Provinz Dacia Romana. Mit besonderer berücksichtigung der Leitungen aus Bleirohren</i> .....	179
RADU CIOBANU, Statuaria colorată greco-romană – principii estetice și implicații tehnice; exemplele de la Apulum <i>La statuaire greco-romaine colorée: principes esthétiques et implications techniques - les exemples d'Apulum</i> .....	187
RADU OTA, CRISTIAN TITUS FLORESCU, Observații asupra incintei vestice a castrului roman de la Apulum și câteva constatări istorice <i>Observations about western precinct of the Roman camp at Apulum and some historical remarks</i> .....	205
DOREL BONDOC, O farfurie creștină descoperită la Romula <i>A Christian plate found at Romula</i> .....	235
CRISTIAN TITUS FLORESCU, RADU OTA, Un mormânt din secolul X descoperit în incinta fostului castru roman de la Apulum <i>A 10<sup>th</sup> century grave discovered in the former Roman camp at Apulum</i> .....	245
AUREL DRAGOTĂ, Un accesoriu cosmetic din jurul anului 1000 în necropola de la Alba Iulia - Izvorul Împăratului <i>A cosmetic accessory from around 1000 AD in the necropolis at Alba Iulia - Izvorul Împăratului</i> .....	255

FLORIN CIULAVU, ANCA TIMOFAN, Un atelier de prelucrat metale datând din secolele XVIII-XIX, descoperit la Alba Iulia <i>A metalworking workshop dating from the 18<sup>th</sup>-19<sup>th</sup> centuries, found at Alba Iulia.....</i>	263
JÓZSEF GÁBOR NAGY, The life and scientific work of Zsigmond Reiner <i>Viața și activitatea științifică a lui Zsigmond Reiner.....</i>	285

### **RESTAURARE – CONSERVARE – INVESTIGAȚII**

#### **RESTORATION – CONSERVATION – INVESTIGATIONS**

DAN ANGHEL, Tehnici de restaurare a unor spade celtice descoperite la Gâmbaș <i>The restoration of some Celtic swords discovered at Gâmbaș.....</i>	309
SORIN ȘERBAN, Ceramica romană de la Apulum și împrejurimi. Metode de conservare și restaurare diferite, de la caz la caz <i>Roman pottery from Apulum and neighborhoods. Methods of preservation and reconditioning different cases.....</i>	341

### **RECENZII ȘI NOTE DE LECTURĂ**

#### **REVIEWS AND READER'S NOTES**

HORIA CIUGUDEAN, <i>Transformation by Fire. The Archaeology of Cremation in Cultural Context</i> . Edited by Ian Kujit, Colin P. Quinn, Gabriel Cooney, The University of Arizona Press 2014, 322 pag	349
VASILE MOGA, J. R. López Rodríguez, J. Beltrán Fortes (eds.), <i>Itálica, Cien años, Cien Piezas</i> , ed. JUNTA DE ANDALUCÍA, Consejería de Educación, Cultura y Deporte. DIPUTACIÓN PROVINCIAL DE SEVILLA. Área de Ciudadanía, Participación y Cultura, Sevilla, 2014, 238 pag., 104 fotografii color).....	353
FLORIN CIULAVU, Aurel Dragotă, <i>Podoabe și accesorii vestimentare din Banat, Crișana și Transilvania (secolele X-XI)</i> , Cluj-Napoca, Editura Mega, 2014, 261 p.....	357
Lista autorilor.....	363

**Volum omagial dedicat  
domnului Vasile Moga,  
cu ocazia împlinirii vârstei de 70 de ani**



**Vasile Moga**

## UN COMPLEX WIETENBERG DESCOPERIT ÎN SITUL DE LA AMPOIȚA-LA PIETRE (JUD. ALBA)

Mihaela BLEOANCĂ  
Institutul de Arheologie „Vasile Pârvan” București

**Cuvinte cheie:** Ampoița, epoca bronzului, cultura Wietenberg.

**Key words:** Ampoița, Bronze Age, Wietenberg culture.

Situl de la Ampoița-*La Pietre* a oferit constant materiale spectaculoase din mai multe culturi preistorice, dar în special din epoca bronzului, descoperite în timpul campaniilor de cercetări arheologice sistematice derulate în intervalul 1999-2002. În urma acestora, au rezultat numeroase descoperiri aparținând culturilor Petrești, Herculane II-III – Cheile Turzii, Coțofeni, Wietenberg, din epoca dacică și cea medievală timpurie<sup>1</sup>.

Scopul acestui articol este de a introduce în circuitul științific câteva materiale inedite aparținând culturii Wietenberg, descoperite în cursul cercetărilor efectuate în situl de la Ampoița-*La Pietre* în anul 2000<sup>2</sup>, care vor ajuta la o mai bună cunoaștere a locuirii din această perioadă<sup>3</sup>.

### Cadrul geografic și amplasarea sitului.

Localitatea Ampoița (com. Meteș) este amplasată pe Valea Ampoiului (pl. 1/1-2), într-o zonă depresionară, la 10 km înspre nord-vest de municipiul Alba Iulia, la poalele Munților Trascău. Din punct de vedere geografic, Munții Trascăului sunt situați în partea sud-estică a Munților Apuseni, fiind alcătuiți din petici cristaline restrânse, calcare cristaline, calcare coraligene, dolomite și roci ale flișului cretacic sau depozite miocene<sup>4</sup>.

În literatura de specialitate, calcarele de la Ampoița sunt cunoscute și sub denumirile de *Pietrele Gomușei*, *Pietrele de la Ampoița* sau *Stogurile Popii*<sup>5</sup>, fiind amplasate în locul numit Gura Ampoiței<sup>6</sup>.

---

<sup>1</sup> Ciugudean *et alii* 1999, p. 39; Ciugudean, Gligor 2001, p. 30; Ciugudean, Gligor 2002, p. 40.

<sup>2</sup> Dorim să mulțumim pe această cale domnului dr. Horia Ciugudean, care ne-a pus la dispoziție pentru publicare aceste materiale.

<sup>3</sup> Fiind o așezare multistratificată, în complexul Wietenberg pe care îl prezentăm au fost identificate și câteva fragmente ceramice aparținând culturii Coțofeni (pl. 8/11; 10/4, 7), pe care le ilustrăm, însă nu le analizăm.

<sup>4</sup> Lazăr 2011, p. 8.

<sup>5</sup> Moga, Ciugudean 1995, p. 48; Ciugudean *et alii* 1999, p. 39; Sobaru, Andrei 2005, p. 35; Popa 2013, p. 83; Popa 2015, p. 18.

Punctul arheologic *La Pietre* se află situat în partea de nord a satului, pe versantul stâng al Văii Ampoiței<sup>7</sup>, așezarea fiind identificată în jurul celor trei stânci calcaroase<sup>8</sup>. Conform literaturii de specialitate, cele trei „clipe” de calcar<sup>9</sup> reprezintă blocuri desprinse dintr-o faleză calcaroasă alunecate pe taluzul continental, acestea nefiind considerate calcare omogene, ci breicii cu elemente calcaroase. Acest sit a fost declarat rezervație naturală, prezentând diferite forme de eroziuni, abriuri, lapiezuri verticale, alveole și hornuri care au fost create în timp<sup>10</sup>.

Prima piatră are vârful îngust (**pl. 2/1**), nefiind posibilă o locuire acolo, însă pe partea de NV a acesteia există două mici terase, unde au fost descoperite consistente urme de locuire, fiind realizat și un sondaj arheologic<sup>11</sup>. De menționat că stratul de depuneri nu depășește 0,30 m, iar materialele sunt amestecate.

Pe piatra a doua accesul este foarte dificil (**pl. 2/2**), având pereții verticali și foarte înalți. În vârful ei există un platou de formă ovală, care are lungimea de 60 m și lățimea de 50 m, de unde au fost colectate materiale care aparțin culturii Wietenberg, fragmente de chirpici, oase calcinate și așchii de cuarț<sup>12</sup>. Cea de-a treia stâncă este de dimensiuni mai mici (**pl. 2/2**), aflându-se lângă stânca a doua, în partea de vest a ei, aici nefiind identificate materiale arheologice<sup>13</sup>.

#### Istoricul cercetărilor.

Localitatea Ampoița a fost introdusă în literatura de specialitate în anul 1933, când H. Schroller a publicat câteva materiale de pe raza localității<sup>14</sup>. Mai târziu, în anul 1941 M. Roska a publicat câteva materiale Coțofeni<sup>15</sup>, iar în 1942 un depozit de bronzuri descoperit în anul 1907 la Ampoița (Gura Ampoiței), introdus eronat în bibliografie sub denumirea „Zlatna II”<sup>16</sup>. Problema localizării acestui depozit a fost recent discutată și rezolvată de C. I. Popa<sup>17</sup>, motiv pentru care nu vom relua discuția.

---

<sup>6</sup> Ciugudean *et alii* 1999, p. 39.

<sup>7</sup> Moga, Ciugudean 1995, p. 48.

<sup>8</sup> Ciugudean, Gligor 2000, p. 30.

<sup>9</sup> Calcarul este o rocă sedimentară formată din calcit, care poate conține cuarț, feldspați, mice, minerale argiloase (Ionescu, Ghergari 2006, p. 451-452).

<sup>10</sup> Anghel *et alii* 1982, p. 138-139; Cocean 1988, p. 46; Ciugudean *et alii* 1999, p. 39.

<sup>11</sup> Ciugudean *et alii* 1999, p. 40.

<sup>12</sup> *Ibidem*, p. 40.

<sup>13</sup> *Ibidem*, p. 40.

<sup>14</sup> Schroller 1933, p. 75, nr. 26.

<sup>15</sup> Roska 1941, p. 61, nr. 136.

<sup>16</sup> Roska 1942, p. 309, nr. 6.

<sup>17</sup> Popa 2013, p. 84-85; Popa 2015, p. 18.

Mai târziu, în anul 1986, au fost amintite câteva descoperiri din necropola tumulară birituală identificată în aria localității<sup>18</sup>. În anul 1989, a fost publicată o succintă prezentare dedicată cercetărilor realizate în intervalul 1979-1988 în necropola amintită<sup>19</sup>, urmând a fi analizată detaliat în anul 1991<sup>20</sup>.

Între anii 1987-1990, cercetări sistematice au fost efectuate și la Ampoița-Dealul Doștiorului, unde a fost identificată a doua necropolă tumulară de pe raza actualei localități<sup>21</sup>. De asemenea, menționăm și o descoperire fortuită la *Peștera Liliecilor*, de pe teritoriul aceleiași localități<sup>22</sup>.

În anul 1995 a fost editat *Repertoriul arheologic al județului Alba*, în care localitatea Ampoița ocupă un loc important<sup>23</sup>, fiind menționate opt puncte de interes arheologic, între care se regăsește și toponimul *La Pietre, Pietrele Gomușei* sau *Stogurile Popii*<sup>24</sup>. Din această lucrare aflăm că în anul 1944, I. Berciu și R. Vulpe au efectuat primele cercetări de suprafață și câteva sondaje în acest sit.

Alte periegeze au fost efectuate în anii 1978 și 1992<sup>25</sup>, iar mai târziu, în anul 1999, au debutat cercetările arheologice sistematice în situl de la Ampoița-*La Pietre*, care s-au desfășurat până în anul 2002<sup>26</sup>. În anul 2004 au fost efectuate noi săpături în același punct, fiind colectate și publicate câteva materiale aparținând culturilor Coțofeni și Wietenberg<sup>27</sup>. De menționat faptul că de pe pietrele 1 și 2<sup>28</sup> au fost colectate și publicate câteva materiale ceramice. De asemenea, de pe piatra a doua, unde se pare că a fost o intensă locuire Wietenberg<sup>29</sup>, au fost introduse în circuitul științific foarte puține materiale<sup>30</sup>, din cauza accesului foarte dificil. În anul 2008 au fost publicate rezultatele unor cercetări de suprafață în zona Cheilor Ampoiței, unde au fost identificate mai multe situri sezoniere aparținând unor epoci diverse<sup>31</sup>. În anul 2013 a fost publicat un mic tezaur compus din piese de bronz, descoperit întâmplător pe raza

---

<sup>18</sup> Ciugudean 1986, p. 68, 76.

<sup>19</sup> Ciugudean 1989, p. 237-238; Ciugudean 1996, p. 30-37.

<sup>20</sup> Ciugudean 1991, p. 79-114.

<sup>21</sup> Moga, Ciugudean 1995, p. 49, nr. 7; Ciugudean 1996, p. 37-38.

<sup>22</sup> Moga, Ciugudean 1995, p. 49, nr. 5; Ciugudean 1996, p. 38-39.

<sup>23</sup> Moga, Ciugudean 1995, p. 48-50.

<sup>24</sup> Moga, Ciugudean 1995, p. 48, nr. 1; Ciugudean *et alii* 1999, p. 39.

<sup>25</sup> Moga, Ciugudean 1995, p. 48, nr. 1.

<sup>26</sup> Ciugudean *et alii* 1999, p. 39; Ciugudean, Gligor 2001, p. 29-30; Ciugudean, Gligor 2002, p. 39-41; Ciugudean, Gligor 2003, p. 40.

<sup>27</sup> Sobaru, Andrei 2005, p. 35-44.

<sup>28</sup> Vezi Ciugudean *et alii* 1999, p. 69, fig. 2.

<sup>29</sup> Informație primită de la Dan Aghel, căruia îi mulțumim.

<sup>30</sup> Ciugudean *et alii* 1999, p. 65, pl. XVII/1-4, p. 66, pl. XVIII/1-9.

<sup>31</sup> Mircea, Gligor 2008.

localității Ampoița, în punctul *Piatra Boului*<sup>32</sup>, editat ulterior, într-o formă mai restrânsă, în anul 2015<sup>33</sup>.

#### **Stratigrafia sitului.**

În cercetările efectuate în situl de la Ampoița-*La Pietre*, a fost surprinsă o stratigrafie complexă, dar care diferă de la o secțiune la alta<sup>34</sup>. În carourile 4 (parțial) și 5 din S I/2000, au fost identificate două nivele de locuire care aparțin culturii Coțofeni, un altul, orizontului ceramicii cu torți pastilate Herculane II, III - Cheile Turzii și culturii Petrești, în care s-a identificat o locuință de suprafață cu vatră interioară, acest strat adâncindu-se până la 1,80 m<sup>35</sup>. Prezentăm mai jos, în detaliu, stratigrafia secțiunii cercetate în anul 2000: 0-0,15 m - strat vegetal; 0,15-0,30 m – orizont La Tène cu materiale amestecate; 0,30-0,80 m cultura Wietenberg; 0,80-1 m - cultura Coțofeni (faza a III-a); 1-1,20 m - cultura Coțofeni (faza a II-a); 1,20-1,40 m - orizontul torților pastilate - Herculane II-III-Cheile Turzii și Petrești; 1,40-1,80 m - cultura Petrești; 1,80-1,90 m - strat steril din punct de vedere arheologic (**pl. 4**).

#### **Încadrarea cronologică și prezentarea materialelor.**

Materialele pe care le prezentăm se încadrează în faza a III-a și la începutul fazei a IV-a a culturii Wietenberg, similare celorlalte descoperiri aparținând acestei culturi, înregistrate la Ampoița<sup>36</sup>.

Complexul Wietenberg descoperit în secțiunea I/2000 suprapune un nivel de locuire care corespunde fazei a III-a a culturii Coțofeni. Adâncimea de conturare a gropii este de 0,30 m, iar cea maximă este de 0,80 m. Materialul arheologic descoperit nu este unitar, în afara fragmentelor ceramice care aparțin culturii Wietenberg, fiind identificate și materiale aparținând culturii Coțofeni, antrenate din nivelul anterior de locuire. Astfel, se remarcă prezența a trei mărgelile (?) confectionate din lut, bine lustruite, având formă cilindrică și fiind prevăzute cu câte o perforație transversală pe mijloc. Dintre acestea, una este întregibilă (**pl. 5/1**), iar celelalte două sunt fragmentare (**pl. 5/2-3**). De precizat că două mărgelile fragmentare prezintă urme de arsură puternică (flecure). Acestea au ajuns accidental în groapa Wietenberg pe care o prezentăm, ele fiind caracteristice culturii Coțofeni<sup>37</sup>. Din același sit a fost colectată, în timpul unei

<sup>32</sup> Popa 2013, p. 81-88.

<sup>33</sup> Popa 2015, p. 17-20.

<sup>34</sup> Ciugudean, Gligor 2000, p. 30; Ciugudean, Gligor 2001, p. 29-30; Ciugudean, Gligor 2002, p. 39-41.

<sup>35</sup> Ciugudean, Gligor 2001, p. 30.

<sup>36</sup> Ciugudean *et alii* 1999, p. 45.

<sup>37</sup> Roman 1976, p. 152, pl. 52/13.

periegheze, o mărgea asemănătoare celor prezentate de noi, care a fost încadrată în aceeași perioadă<sup>38</sup>.

*Utilajul litic* descoperit în complexul culturii Wietenberg este reprezentat prin diferite materiale, între care unele importante pentru acest sit. Aici putem observa prezența a două topoare din piatră (**pl. 5/6, 9**) fără gaură de înmănușare, care au vârful ascuțit și prezintă urme de prelucrare. Astfel, putem spune că unul dintre ele este fragmentar (**pl. 5/6**), în timp ce al doilea topor este întreg (**pl. 5/9**). De asemenea, a fost identificat și un frecător fragmentar, care are formă neregulată și prezintă urme de folosire (**pl. 6/2**), cu analogii bune în același sit de la Ampoița-*La Pietre*<sup>39</sup>; o gresie (cute) fragmentară de formă cilindrică prezintă urme de prelucrare (**pl. 5/10**), având analogii în același sit<sup>40</sup>; o piatră de râu (posibil șlefuitor) de formă ovală (**pl. 5/4**) și trei răzuitoare din jasp, de forme neregulate cu vârful ascuțit (**pl. 5/8; 6/1, 3**). Mai amintim o posibilă unealtă realizată din piatră de râu, care prezintă urme de prelucrare la unul din capete, a cărei utilitate nu o cunoaștem (**pl. 5/7**).

Din categoria *obiectelor din corn* face parte un străpungător fragmentar, care prezintă urme de prelucrare (**pl. 6/4**).

A fost descoperită și o *fusaiolă*, de tip rondea perforată<sup>41</sup>, având formă neregulată (**pl. 5/5**), care este confecționată din ceramică, fiind de dimensiuni mici și având o greutate mai mică de 20 g. Conform tipologiei realizate pentru aceste artefacte destinate torsului, piesa pe care o analizăm este de tipul Mazăre 2A<sup>42</sup>.

Între *tipurile de vase* descoperite în complexul pe care îl prezentăm, se remarcă o mare diversitate de forme, care sunt întâlnite și în alte situri Wietenberg din bazinul hidrografic al Ampoiului. S-a putut constata că există trei categorii de ceramică: fină, semifină și grosieră. *Ceramica fină* este reprezentată de vasele cu pereții subțiri, în a căror pastă a fost folosit ca degresant nisip cu bobul mărunț. Ele au un aspect bine lustruit și o ardere de bună calitate. *Ceramica semifină* este ilustrată de vasele în a căror pastă s-a folosit nisip cu bobul mărunț și pietricele, fiind și ele destul de bine lustruite. *Ceramica grosieră* este reprezentată de vasele de dimensiuni medii și mari, pentru care s-a folosit ca degresant nisip cu bobul mare, pietricele și cuarț; unele dintre ele fiind prelucrate neîngrijit. În urma analizei materialului arheologic, am remarcat câteva caracteristici comune pentru toate tipurile de vase, în ceea ce privește compoziția acestora. În general, suprafața lor este lustruită, iar ca tip de

<sup>38</sup> Sobaru, Andrei 2005, p. 43, pl. 6/5.

<sup>39</sup> Ciugudean *et alii* 1999, p. 49, pl. 1/4, 6.

<sup>40</sup> *Ibidem*, p. 49, pl. 1/5.

<sup>41</sup> Pentru clasificarea acestor tipuri de fusaiole, vezi Mazăre 2012, p. 114-115.

<sup>42</sup> *Ibidem*, p. 118, fig. 5/2A.

ardere este întâlnită atât cea reducătoare, cât și cea oxidantă. Pe unele fragmente se observă urme de ardere secundară (flecure).

În continuare vom prezenta formele și decorurile vaselor descoperite în acest complex, cu câteva considerații pentru fiecare tip.

Din categoria *castroanelor* au fost identificate mai multe fragmente ceramice, care se încadrează formei bitronconice (**pl. 7/2; 9/12; 10/14-15, 19; 11/1**), având pereții ușor arcuiți și buza evazată<sup>43</sup>. Decorul este realizat, în general, prin linii incizate (**pl. 10/14; 10/19**), dar avem și castroane fără decor (**pl. 7/2; 9/12; 10/15; 11/1**). Un alt tip de castron întâlnit, este cel cu pereții în formă de S, cu buza evazată și corp sferic (**pl. 8/11**), cu analogii în situl de la Micești-Cigaș.

*Vasele de tip sac*. Sunt reprezentate de cele de dimensiuni medii, cu pereții ușor arcuiți sau drepți, fundul plat și buza dreaptă (**pl. 7/3, 7, 9; 8/4, 12; 9/11; 10/8, 11, 13, 18; 11/4, 9, 11, 12, 14**). Decorul se regăsește atât pe corpul vasului cât și pe buză, fiind realizat din brâuri simple (**pl. 7/3; 8/12; 10/18**), brâuri formate din linii oblice incizate (**pl. 8/4; 10/8, 11; 11/4, 12**), brâuri din linii paralele cu puncte incizate deasupra acestora (**pl. 7/7, 9**) și vase fără decor (**pl. 11/9, 11, 14**). De asemenea, câteva dintre acestea prezintă pe buză ornamente sub formă de alveole (**pl. 8/12**), sub formă de linii incizate oblice (**pl. 8/4**) și în formă de X-uri (**pl. 7/9**).

*Oalele* sunt înalte, având buza evazată sau dreaptă, gât cilindric și corpul sferic<sup>44</sup> (**pl. 7/8, 10; 8/10; 9/9-10; 10/4**).

*Vasele bitronconice* sunt de dimensiuni medii, având gâtul cilindric, buza evazată sau dreaptă, corpul bombat și partea inferioară tronconică (**pl. 7/10, 12; 8/1-2, 5-6, 11; 9/4-6; 9/4-6, 11, 13; 10/6, 10; 11/2-3**). În general, pentru această categorie de vase decorul este slab reprezentat, fiind întâlnite liniile oblice sub forme de caneluri (**pl. 9/11**), liniile orizontale (**pl. 9/13**), butonul dublu (**pl. 8/3**) și fără decor (**pl. 8/1; 9/6**). În complexul pe care îl prezentăm, au fost identificate mai multe variante de vase din această categorie.

*Vasele tronconice* sunt o altă categorie întâlnită. Acestea au corpul tronconic, pereții înclinați și buza dreaptă, fiind reprezentate, în general, prin străchini, din care au fost identificate mai multe tipuri. Un prim tip are pereții înclinați, buza evazată și fundul drept (**pl. 7/5-6, 11; 8/7**). Cel de-al doilea tip este strachina lobată, cu buza îngroșată<sup>45</sup> care, ca formă, este tot tronconică (**pl. 7/15**). În apropiere, analogii pentru aceste tipuri de vase întâlnim în situl de la Micești-Cigaș<sup>46</sup>.

<sup>43</sup> Boroffka 1994, Typentaf. 3/TD1b.

<sup>44</sup> Chidioșan 1980, p. 28, pl. 9/If.

<sup>45</sup> Boroffka 1994, Taf. 83/12.

<sup>46</sup> Bălan 2014, p. 80, pl. 24/1-2; p. 81, pl. 25/3, 7; p. 82, pl. 26/1, 2.

Din categoria *vaselor miniaturale* au fost descoperite mai multe fragmente de formă bitronconică, cu buza dreaptă și corpul sferic (**pl. 7/12; 8/2, 5-6; 9/4-5; 6/5, 6; 10/6, 10; 11/2, 3**). Ca decoruri întâlnim liniile oblice incizate (**pl. 7/12**), brâul simplu (**pl. 9/5**), brâul format din linii oblice incizate (**pl. 10/6**) și fără decor (**pl. 8/2, 5; 11/2, 3**), pentru care există analogii în același sit<sup>47</sup>. Între acestea se află și două vase miniaturale întregibile (castroane), cu pereții ușor arcuiți, buza invazată și fundul plat (**pl. 6/5-6**), cu bune analogii în situl de la Sibîșeni<sup>48</sup>.

*Vasele de provizii* sunt reprezentate prin cele de mari dimensiuni, cu corpul arcuit și buza dreaptă (**pl. 7/4, 13; 8/13; 9/3, 7-8, 13-14; 10/5; 11/5-6, 8, 10-15**). Decorurile acestora sunt reprezentate prin brâuri alveolate, butoni, linii oblice incizate paralele și spirală. De asemenea, sunt întâlnite fragmente de vase de provizii care nu prezintă decor. În această categorie se încadrează câteva dintre fragmentele pe care le prezentăm, având bune analogii între materialele descoperite cu aproape două decenii în urmă în același sit<sup>49</sup>. În ceea ce privește decorul pentru vasele de provizii, se remarcă cel realizat în formă de spirală<sup>50</sup> care, cel mai probabil acoperă o mare parte din corpul vasului, având bune analogii în situl de la Bixad-Vápavára<sup>51</sup>.

Între materialele pe care le analizăm am întâlnit și patru toarte de vase, de dimensiuni mici (**pl. 10/1-3; 11/13**). Dintre acestea remarcăm o toartă cu decor format din linii paralele oblice, iar din capătul lor coboară altele două, formând un unghi (**pl. 10/1**). Trei dintre ele sunt simple, fără decor (**pl. 8/7; 10/3, 4**), dintre care una prezintă o șanțuire pe mijloc (**pl. 10/2**).

#### *Decorurile.*

Tehnicile și motivele folosite pentru decorarea vaselor sunt reprezentate de brâuri, linii incizate punctate, linii paralele, butoni, spirale, linii paralele în interiorul cărora se găsesc benzi în formă de X-uri, linii oblice și sub formă de triunghiuri. Vom prezenta în continuare fiecare categorie de decor.

*Brâurile alveolate* apar pe cinci dintre fragmentele ceramice analizate, având forme diferite (rotunde, ovale sau triunghiulare). Astfel, acestea sunt dispuse fie pe buza vasului (**pl. 7/1**), fie la câțiva centimetri sub buza care este decorată cu linii oblice incizate (**pl. 7/14**) sau, mai jos, pe corpul vasului, care are buza ornamentată cu alveole de mici dimensiuni (**pl. 8/13; 11/8, 15**).

<sup>47</sup> Ciugudean *et alii* 1999, p. 61, pl. XIII/3.

<sup>48</sup> Boroffka 1994, Taf. 125/7.

<sup>49</sup> Ciugudean *et alii* 1999, p. 58, pl. X/8-11, p. 62, pl. XIV/11, p. 63, pl. XV/5-6, p. 64, pl. XVI/8-10, p. 66, pl. XVIII/5.

<sup>50</sup> Boroffka 1994, Typentafel. 9/VE11; Daróczi, Dobos 2009, p. 91, pl. XVI/5.

<sup>51</sup> Boroffka 1994, p. 23, nr. 61; Daróczi, Dobos 2009, p. 57-91.

*Brăurile decorate cu linii oblice incizate* sunt întâlnite pe câteva dintre fragmentele ceramice. Acestea sunt dispuse pe mijlocul vasului (**pl. 8/4, 9; 9/4; 8/6-7; 11/4, 5**), sau în apropiere de buză (**pl. 11/12**).

Pe alte fragmente apare *brăul simplu* (**pl. 7/3; 8/12; 10/18**), care este plasat pe corpul sau pe gâtul vasului.

Întâlnim de asemenea un decor realizat din *două linii paralele incizate punctate, cu o linie oblică între ele*, care sunt plasate chiar pe curbura peretelui vasului (**pl. 8/8**).

*Spirala în formă de melc*<sup>52</sup> este prezentă pe un fragment dintr-un vas de provizii, fiind dispusă probabil pe mijlocul corpului, pentru a acoperi o parte cât mai mare a acestuia (**pl. 9/14**).

*Liniile paralele incizate punctate* sunt și ele reprezentate (**pl. 10/8; 11/7**), fiind amplasate de cele mai multe ori pe corpul vaselor.

*Liniile incizate sub formă de X*<sup>53</sup>, consecutive, poziționate între două linii paralele orizontale, sunt întâlnite pe două dintre fragmentele analizate (**pl. 9/15; 10/14**). Pe unul dintre ele (**pl. 9/15**), decorul este întrerupt de un buton, însă pe cel de-al doilea (**pl. 10/14**), ornamentul este amplasat pe corpul vasului.

Pe un alt fragment întâlnim un decor mai rar, format din *linii paralele dispuse în unghiuri*, dedesubtul cărora sunt poziționate și linii curbe (**pl. 10/13**), fiind plasate pe corpul vasului.

Decorul format din *linii orizontale paralele* este întâlnit pe un fragment de vas (**pl. 9/13**), fiind dispuse pe corpul acestuia.

Pe un alt fragment este întâlnit decorul realizat din *două linii paralele între care se regăsesc linii oblice incizate*, iar deasupra acestora este poziționată o linie formată din puncte incizate (**pl. 10/9**).

Pe câteva dintre fragmente se regăsesc butoni aplicați pe pereții vaselor, având diferite forme: ovale (**pl. 11/15**), alungiți (**pl. 10/16; 11/6; 8/16**), rotunzi (**pl. 8/10**) și într-o situație am întâlnit butonul dublu (**pl. 8/3**).

*Canelurile oblice orizontale* sunt și ele întâlnite, fiind identificate pe două dintre fragmentele descoperite (**pl. 9/1, 11**).

*Decorul realizat în tehnica ciupiturii cu unghia* este întâlnit pe un singur vas, de dimensiuni mari (**pl. 8/13**), fiind reprezentat prin niște alveole de mici dimensiuni, realizate cu unghia, plasate sub buza vasului. Mai jos, a fost realizat un brâu alveolat unde, de asemenea, alveolele sunt marcate cu unghia.

Analizând materialul ceramic, constatăm că majoritatea poate fi încadrată pe parcursul fazei Wietenberg III, existând însă și unele elemente mai târzii (**pl. 7/7, 9**), care pot fi plasate la începutul fazei a IV-a a acestei culturi<sup>54</sup>.

<sup>52</sup> Boroffka 1994, Typentafel 9/11; Taf. 8/2.

<sup>53</sup> Boroffka 1994, Taf. 7/1; Bejinaru 2005, p. 366; nr. 3.

<sup>54</sup> Ciugudean et alii 1999, p. 45.

O mențiune specială merită un fragment ceramic care reprezintă foarte probabil un import din mediul Cornești-Crvenka (pl. 8/10), având analogii în situri din Banat<sup>55</sup>.

### Concluzii.

În acest articol am prezentat un complex care aparține culturii Wietenberg, descoperit în situl de la Ampoița-*La Pietre*, în care a fost identificată o gamă variată de materiale ceramice. Prin publicarea acestora, se completează repertoriul descoperirilor Wietenberg din bazinul hidrografic al Ampoiului. Descoperiri ale culturii Wietenberg au mai fost identificate la Ampoița-Dealul Doștiorului<sup>56</sup>, *Pietrele Gomușei*, *Stogurile Popii*, *Pietrele de la Ampoița*<sup>57</sup>, *Galăț-Bulbuce*<sup>58</sup>, *Ighiu*<sup>59</sup>, *Ighiel-Dealul Fierului*<sup>60</sup>, *Metăș-Piatra Peșterii*<sup>61</sup>, *Vârful Băii*<sup>62</sup>, *Micești-Cigaș*<sup>63</sup>, *La Ijac*<sup>64</sup>, *Valea Luncii*<sup>65</sup>, Poiana Ampoiului-*Piatra Corbului*<sup>66</sup>, *Presaca Ampoiului-Peștera Șura de Piatră*<sup>67</sup>, *Șard-Căsăluica*<sup>68</sup>, *Tăuți*<sup>69</sup>, *Țelna-Gugu*<sup>70</sup>, *Litău*<sup>71</sup>, *Părăuți*<sup>72</sup>, *Piatra Afini*<sup>73</sup>, *Pe*

<sup>55</sup> Gumă 1997, p. 228, pl. LIV/6.

<sup>56</sup> Andrițoiu 1992, p. 119, nr. 3; Ciugudean 1996, p. 37-38; Muntean 2008, p. 10, harta 1.

<sup>57</sup> Andrițoiu 1992, p. 119, nr. 3; p. 191, pl. 23/9; p. 196, pl. 28/5; p. 203, pl. 35/26-30; Boroffka 1994, p. 15, nr. 23; Moga, Ciugudean 1995, p. 48; Ciugudean *et alii* 1999, p. 39; p. 57, pl. IX/9; p. 58, pl. X/1-11; p. 59, pl. XI/1-7; p. 60, pl. XII/1-7; p. 61, pl. XIII/1-12; p. 62, pl. XIV/1,9,12; p. 63, pl. XV/1-7; p. 64, pl. XVI/1-10; p. 65, pl. XVII/1-4; p. 66, pl. XVIII/1-9; Sobaru, Andrei 2005, p. 36, p. 44, pl. VII-10; Muntean 2008, p. 10, harta 1.

<sup>58</sup> Moga, Ciugudean 1995, p. 95, nr. 2; Ciugudean 1996, p. 45; Muntean 2008, p. 9-10, harta 1. De menționat că din acest punct este semnalat un „capăt de băț” aparținând culturii Wietenberg, dar care a fost atribuit eronat culturii Coțofeni (Lipovan 1982, p. 24, pl. 2/27), această problemă fiind identificată și rezolvată de către T. Muntean.

<sup>59</sup> Andrițoiu 1992, p. 123, nr. 57; Boroffka 1994, p. 50, nr. 236; Pe raza acestei localități au fost identificate descoperiri Wietenberg în două puncte diferite. Vezi: Moga, Ciugudean 1995, p. 109-111, nr. 1-2; Muntean 2008, p. 10, harta 1.

<sup>60</sup> Andrițoiu 1992, p. 123, nr. 56; Boroffka 1994, p. 49, nr. 235; Moga, Ciugudean 1995, p. 109, nr. 2; Muntean 2008, p. 10, harta 1.

<sup>61</sup> Moga, Ciugudean 1995, p. 126, nr. 1; Ciugudean 1996, p. 55.

<sup>62</sup> Muntean 2008, p. 7.

<sup>63</sup> Muntean 2008, p. 10, harta 1; Bălan 2014, p. 25-86.

<sup>64</sup> Boroffka 1994, p. 15, nr. 18; Ciugudean 1997, p. 74; Ciugudean 1999, p. 121-122; Muntean 2008, p. 10, harta 1.

<sup>65</sup> Boroffka 1994, p. 57, nr. 277; Moga, Ciugudean 1995, p. 127; Muntean 2008, p. 10, harta 1.

<sup>66</sup> Urme de locuire Wietenberg în acest punct sunt semnalate la Muntean 2008, p. 10, harta 1, fără discuții privind materialele, însă din respectivul punct sunt menționate doar descoperiri din faza a III-a Coțofeni. Vezi: Moga, Ciugudean 1995, p. 148-149; Ciugudean 1996, p. 62-64; Muntean 2008, p. 10, harta 1.

<sup>67</sup> Boroffka 1994, p. 96, nr. 570; Moga, Ciugudean 1995, p. 149, nr. 2.

<sup>68</sup> Andrițoiu 1992, p. 125, nr. 104; Boroffka 1994, p. 71, nr. 369; Moga, Ciugudean 1995, p. 179, nr. 2; Muntean 2008, p. 10, harta 1.

<sup>69</sup> Boroffka 1994, p. 83, nr. 442; Moga, Ciugudean 1995, p. 187, nr. 1; Andrițoiu 1992, p. 125, nr. 107; Muntean 2008, p. 10, harta 1.

*Coastă*<sup>74</sup>, *Pe Râpe*<sup>75</sup>, *Rupturi*<sup>76</sup>, *Trăuaș*<sup>77</sup>-*La Copaci*<sup>78</sup>, *După Deal*<sup>79</sup>, *Gruitul Morii*<sup>80</sup>, *Via lui Constantin*<sup>81</sup> (**pl. 3**).

Introducerea în circuitul științific a acestor materiale reprezintă o contribuție în ceea ce privește gradul de locuire a comunităților Wietenberg prezente în arealul geografic mai sus menționat. Coroborând informațiile rezultate din analiza acestora cu cele obținute în urma cercetării fragmentelor ceramice colectate de pe piatra a doua, putem afirma că la Ampoița a existat cea mai intensă locuire Wietenberg de pe Valea Ampoiului.

### A WIETENBERG FEATURE DISCOVERED AT THE AMPOIȚA-LA PIETRE ARCHAEOLOGICAL SITE

#### ABSTRACT

The article is dedicated to a Bronze Age feature discovered at the site Ampoița-La Pietre, Alba county. The site is located in Ampoița, on the left side of the creek with the same name, in the catchment of the Ampoi river.

The materials were discovered during the systematic archaeological research conducted in 2000. Among the discoveries there are some special objects such as stone axes (**pl. 5/6, 9**), a weight from a loom (system cap) made of ceramic (**pl. 5/5**), sandstone (whetstone) (**pl. 5/10**), three scrapers of jasper (**pl. 5/8; 6/1, 3**), a rub grinder (**pl. 6/2**), an antler partly worked (**pl. 6/4**), three beads (**pl. 5/1-3**), a grinder made of a pebble (**pl. 5/4**) and a possible tool made of river stone worked at one end (**pl. 5/7**). We add to this the miniature vessels fragments, bowls, tureen, bag pots, conical and biconical vessels, and storage vessels.

<sup>70</sup> Andrițoiu 1992, p. 126, nr. 112; Boroffka 1994, p. 83, nr. 445; Moga, Ciugudean 1995, p. 194, nr. 13; Muntean 2008, p. 10, harta 1.

<sup>71</sup> Andrițoiu 1992, p. 126, nr. 112; Boroffka 1994, p. 83, nr. 446; Moga, Ciugudean 1995, p. 194, nr. 11; Muntean 2008, p. 10, harta 1.

<sup>72</sup> Andrițoiu 1992, p. 126, nr. 112; Boroffka 1994, p. 83, nr. 447; Moga, Ciugudean 1995, p. 194, nr. 4; Muntean 2008, p. 10, harta 1.

<sup>73</sup> Boroffka 1994, p. 84, nr. 450.

<sup>74</sup> Andrițoiu 1992, p. 126, nr. 112; Boroffka 1994, p. 83, nr. 448; Moga, Ciugudean 1995, p. 194, nr. 2; Muntean 2008, p. 10, harta 1.

<sup>75</sup> Boroffka 1994, p. 84, nr. 449; Moga, Ciugudean 1995, p. 194, nr. 9.

<sup>76</sup> Andrițoiu 1992, p. 126, nr. 112; Boroffka 1994, p. 84, nr. 451; Moga, Ciugudean 1995, p. 194, nr. 3; Muntean 2008, p. 10, harta 1.

<sup>77</sup> Andrițoiu 1992, p. 126, nr. 112; Muntean 2008, p. 10, harta 1.

<sup>78</sup> Boroffka 1994, p. 84, nr. 454; Moga, Ciugudean 1995, p. 193, nr. 1.

<sup>79</sup> Boroffka 1994, p. 84, nr. 452.

<sup>80</sup> Boroffka 1994, p. 84, nr. 453; Moga, Ciugudean 1995, p. 194, nr. 6.

<sup>81</sup> Andrițoiu 1992, p. 126, nr. 112; Boroffka 1994, p. 84, nr. 455; Muntean 2008, p. 10, harta 1.

The ceramics decorations vary from one type of vessel to the other. Together with the pottery shapes, they indicate the late 3<sup>rd</sup> and beginning of the 4<sup>th</sup> phase of the Wietenberg culture.

The materials we presented complete the repertoire of discoveries from the site of Ampoița-*La Pietre*, and also contribute to a better knowledge of the Wietenberg habitation in the Ampoi valley.

#### EXPLANATION OF FIGURES:

- Pl. 1.** 1. View of the Ampoița village in the Ampoi river basin; 2. detail image of Ampoița village, in which we observe the *La Pietre* area.
- Pl. 2.** Ampoița Stones: 1. the first stone; 2. the second and third stones.
- Pl. 3.** The map of Wietenberg sites in the Ampoi river basin.
- Pl. 4.** The profile of Section S I/2000.
- Pl. 5.** Finds from the Bronze Age feature: 1-3. beads; 4, 7-8, 10. pieces of worked stone; 5. weight of a loom (system cap) made of ceramic; 6,9. fragments of stone axes.
- Pl. 6.** Finds from the Bronze Age feature: 1-3. fragments of worked stones (polished); 4. fragment of worked antler; 5-6. miniature pots.
- Pl. 7.** Ceramic finds from the Bronze Age feature: 1-14. fragments of pot rims; 15. vessel knobs.
- Pl. 8.** Ceramic finds from the Bronze Age feature: 1-13. vessels rims.
- Pl. 9.** Ceramic finds from the Bronze Age feature: 1-6. pot rims; 7-10. bottoms of pots; 11-15. vessel walls.
- Pl. 10.** Ceramic finds from the Bronze Age feature: 1-4. fragments of handles; 5-15; 17-18. vessel walls; 16. button; 19. rim.
- Pl. 11.** Ceramic finds from the Bronze Age feature: 1-5; 7-15. pottery fragments; 6. button.

#### Abrevieri:

- Apulum - *Apulum. Acta Musei Apulensis*, Alba Iulia.
- BAM - *Brukenthal. Acta Musei*, Muzeul Național Brukenthal, Sibiu.
- BCȘS - *Buletinul Cercurilor Științifice Studențești*, Universitatea „1 Decembrie 1918”, Alba Iulia.
- BMA - *Bibliotheca Musei Apulensis*, Muzeul Național al Unirii, Alba Iulia.
- BTh - *Bibliotheca Thracologica*, Institutul de Arheologie „Vasile Pârvan”, București.
- CA - *Cercetări arheologice*, Muzeul Național de Istorie a României, București.
- CCA - *Cronica Cercetărilor Arheologice din România*.
- Corviniana - *Corviniana. Acta Musei Corvinensis*, Hunedoara.

- EpN - *Ephemeris Napocensis*, Institutul de Arheologie și Istoria Artei, Cluj-Napoca.
- Közlemények - *Közlemények az Erdélyi Nemzeti Múzeum Érem – és Régiségtárából*, Cluj-Napoca.
- PA - *Patrimonium Apulense*, Alba Iulia.
- PZ - *Prehistorische Zeitschrift*, Deutsche Gesellschaft fuer Anthropologie, Ethnologie und Urgeschichte, Institut für Prähistorische Archäologie, Berlin.
- SympThrac - *Symposia Thracologica*, Institutul de Tracologie, București.
- TS - *Terra Sebus. Acta Musei Sabesiensis*, Muzeul Municipal Ioan Raica.
- Ziridava - *Ziridava, Studia Archaeologica*, Complexul Muzeal Arad.

### Bibliografie:

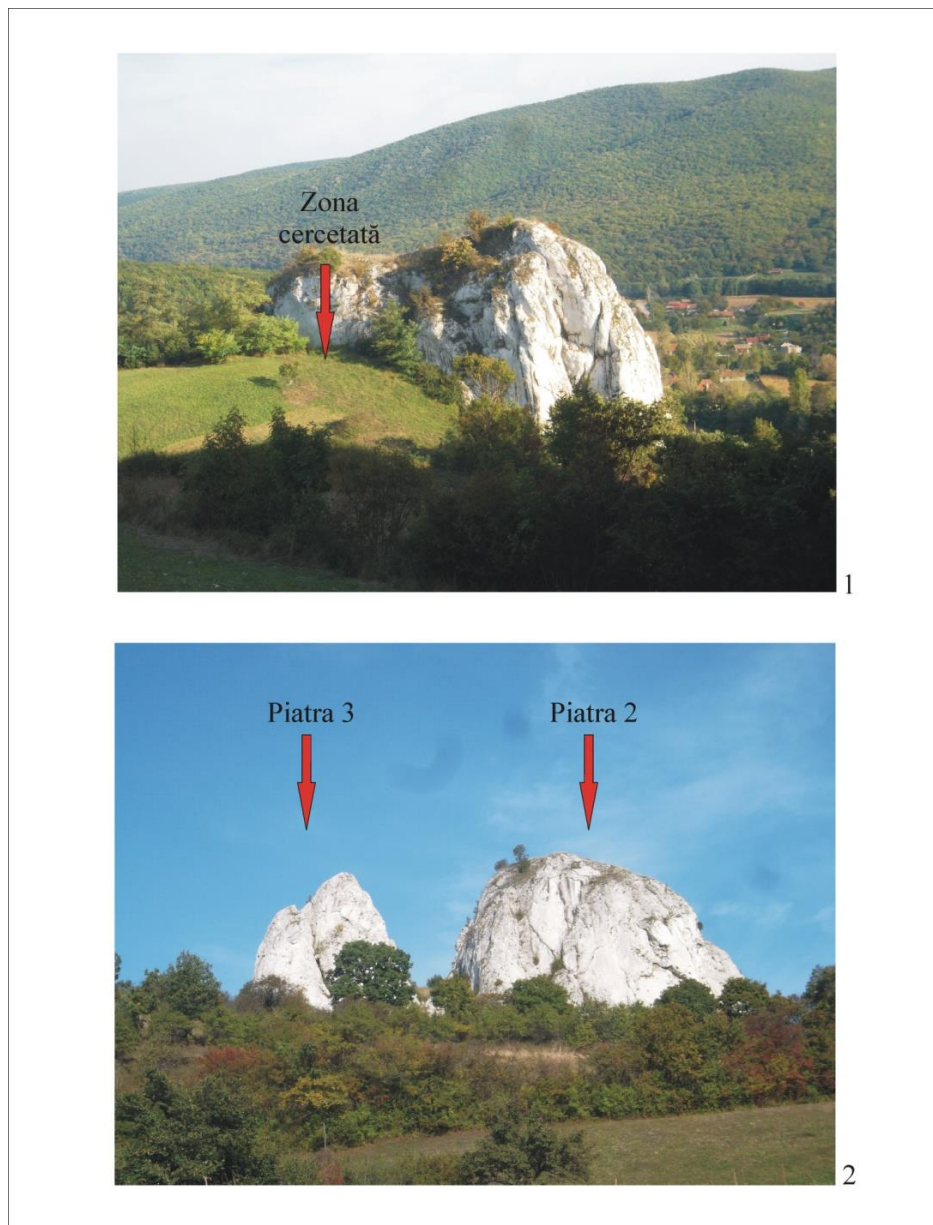
- Andrițoiu 1992 - I. Andrițoiu, *Civilizația tracilor din sud-vestul Transilvaniei în epoca bronzului*, BTh, 2, București, 1992.
- Anghel et alii 1982 - Gh. Anghel, Gh. Năbaca, E. Anghel, *Ghid turistic al jud. Alba*, București, 1982.
- Bălan, Ota 2012 - G. Bălan, R. Ota, „Situl arheologic de la Micești-Cigaș (Mun. Alba Iulia, jud. Alba)”, *Apulum*, XLIX, 2012, p. 41-62.
- Bălan 2014 - G. Bălan, „Așezarea Wietenberg de la Micești”, *TS*, 6, 2014, p. 25-86.
- Bejinariu 2005 - I. Bejinariu, „Săpăturile arheologice de la Giurtelecu Șimleului-Coasta lui Damian (II). Descoperirile culturii Wietenberg”, C. I. Popa, G. T. Rustoiu (ed.), *Omagiul profesorului Ioan Andrițoiu cu prilejul împlinirii a 65 de ani. Studii și Cercetări Arheologice*, Alba Iulia, 2005, p. 363-390.
- Boroffka 1994 - N. Boroffka, *Die Wietenberg-Kultur. Ein Beitrag zur Erforschung der Bronzezeit in Südosteuropa*, Teil 1-2, Bonn 1994.
- Ciugudean 1986 - H. Ciugudean, „Grupul tumular Bedeleu și câteva considerații privind epoca timpurie a bronzului în vestul Transilvaniei”, *Apulum*, 23, 1986, p. 67-82.
- Ciugudean 1989 - H. Ciugudean, „Cimitirul tumular de la Ampoița (jud. Alba)”, *SympThrac*, 7, 1989, p. 237-238.
- Ciugudean 1991 - H. Ciugudean, „Zur frühen Bronzezeit in Siebenbürgen im Lichte der Ausgrabungen von Ampoița, Jud. Alba”, *PZ*, 66, 1991, 1, p. 79-114.
- Ciugudean 1996 - H. Ciugudean, *Epoca timpurie a bronzului în centrul și sud-vestul Transilvaniei*, BTh, XIII, București, 1996.
- Ciugudean 1997 - H. Ciugudean, *Cercetări privind prima epocă a bronzului și prima vârstă a fierului în Transilvania*, BMA VII, 1997.
- Ciugudean 1999 - H. Ciugudean, „Betrachtungen zum Ende der Wietenberg-Kultur”, N. Boroffka, T. Soroceanu (ed.), *Transilvanica. Archäologische Untersuchungen zur Älteren Geschichte des*

- Südologie, Südöstlichen Mitteleuropa, Internationale Archäologie*, 7, Rahden/Westf., 1999, p. 107-131.
- Ciugudean *et alii* 1999  
- H. Ciugudean, A. Gligor, D. Anghel, M. Voinaghi, „Cercetări arheologice în așezarea de la Ampoița-Pietrele Gomușei (jud. Alba)“, *Corviniana*, 5, 1999, p. 39-69.
- Ciugudean, Gligor 2001  
- H. Ciugudean, A. Gligor, „Ampoița, com. Meteș, jud. Alba. Punct: La Pietre“, *CCA. Campania 2000*, 2001, p. 29-30.
- Ciugudean, Gligor 2002  
- H. Ciugudean, A. Gligor, „Ampoița, com. Meteș, jud. Alba. Punct: La Pietre“, *CCA. Campania 2001*, 2002, p. 39-41.
- Ciugudean, Gligor 2003  
- H. Ciugudean, A. Gligor, „Ampoița, com. Meteș, jud. Alba. Punct: La Pietre“, *CCA. Campania 2002*, 2003, p. 40.
- Chidioșan 1980  
- N. Chidioșan, *Contribuții la istoria tracilor din nord-vestul României. Așezarea Wietenberg de la Derșida*, Oradea, 1980.
- Cocean 1988  
- P. Cocean, *Chei și defilee în munții Apuseni*, București, 1988.
- Daróczy, Dobos 2009  
- T.-T. Daróczy, Z. Dobos, „Studiu de tipologie funcțională a ceramicii de epoca bronzului de la Bixad-Văpavăra și de peisaj arheologic al siturilor aparținând culturii Wietenberg din sud-estul Transilvaniei“, *BAM*, IV/1, 2009, p. 57-91.
- Gogâltan *et alii* 1992  
- Fl. Gogâltan, S. Cociș, A. Paki, „Săpături de salvare la Cluj-Becaș-1989“, *EpN*, II, 1992, p. 9-37.
- Gumă 1997  
- M. Gumă, *Epoca bronzului în Banat. Orizonturi cronologice și manifestări culturale*, Timișoara, 1997.
- Ionescu, Ghergari 2006  
- C. Ionescu, L. Ghergari, „Mic glosar de termeni utilizați în studiul ceramicii arheologice“, *CA*, XIII, 2006, p. 451-460.
- Lazăr 2011  
- G. A. Lazăr, *Munții Trascău – studiu geologic*, rezumatul tezei de doctorat, Cluj-Napoca, 2011.
- Lipovan 1982  
- I. T. Lipovan, „Așezările purtătorilor culturii Coțofeni din bazinul Ampoiului (I)“, *Apulum*, 20, 1982, p. 9-32.
- Mazăre 2012  
- P. Mazăre, „Definirea și clasificarea artefactelor preistorice destinate torsului: fusaiiole“, *TS*, 4, 2012, p. 103-131.
- Mircea, Gligor 2008  
- G. Mircea, A. Gligor, „Urme de locuire preistorică în carstul din Cheile Ampoiței“, *PA*, VII-VIII, 2008, p. 19-48.
- Moga, Ciugudean 1995  
- V. Moga, H. Ciugudean, *Repertoriul arheologic al județului Alba*, *BMA* II, Alba Iulia, 1995.

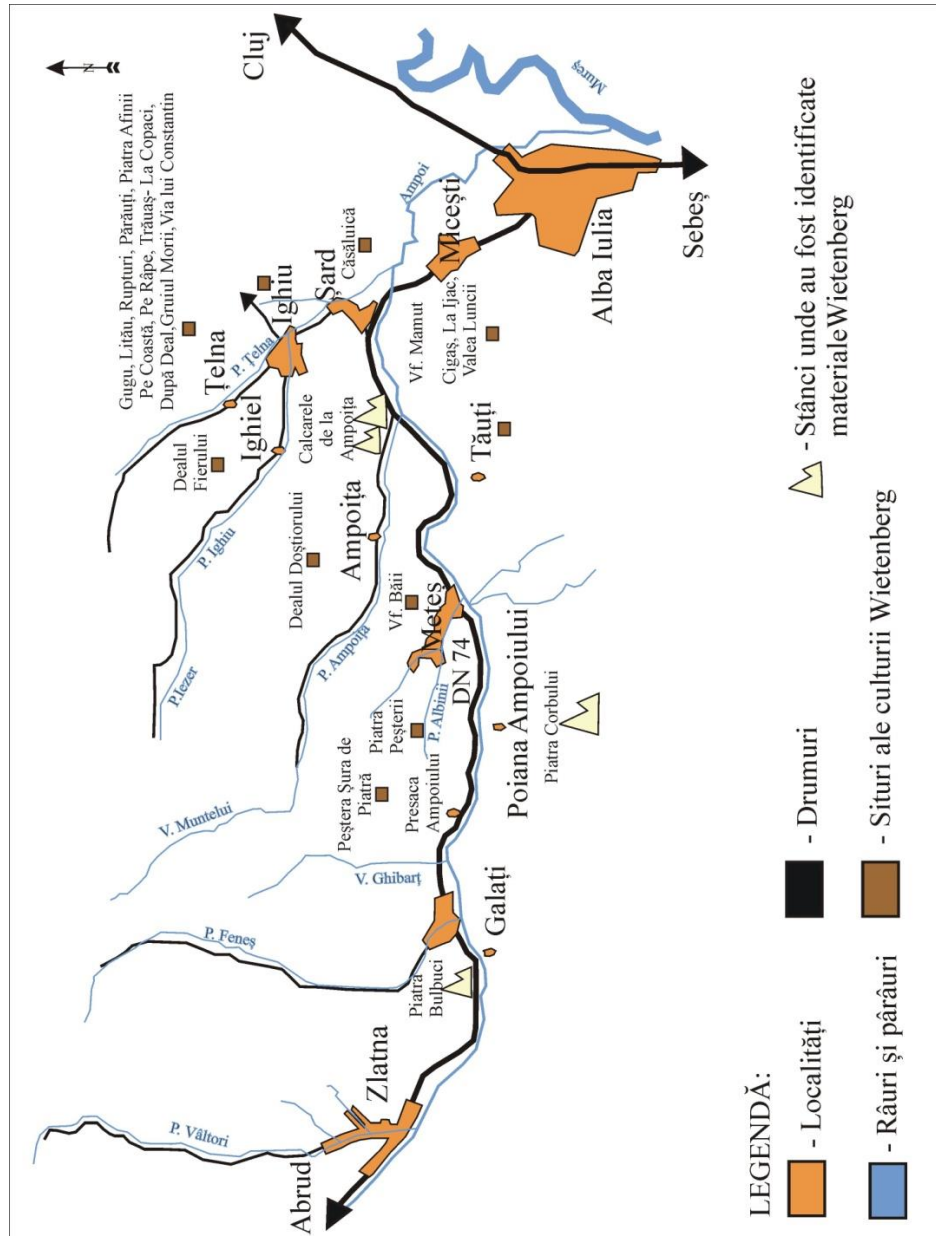
- Muntean 2008 - T. Muntean, „O nouă locuire Wietenberg la Meteș (Jud. Alba)“, *BCȘS*, 14, 2008, p. 7-12.
- Popa 2013 - C. I. Popa, „A Bronze-Age Hoard Discovered in Ampoița (Alba County)“, *Zridava*, 27, 2013, p. 81-88.
- Popa 2015 - C. I. Popa, „Depozitul Ampoița II“, H. Ciugudean, G. Bălan (ed.), *Artizanii Epocii Bronzului. Descoperiri recente de depozite de bronzuri în Transilvania*, Alba Iulia, 2015, p. 17-20.
- Roska 1941 - M. Roska, „Az aeneolithikum Koloszkorpádi I. Jellegü enlékei Erdélyben“, *Közlemények*, I, 1941, p. 44-99.
- Roska 1942 - M. Roska, *Erdély régészeti repertórium I. Öskor*, Kolozsvár, 1942.
- Roman 1976 - P. Roman, *Cultura Coțofeni*, București, 1976.
- Rotea 1994 - M. Rotea, „Penetrația culturii Otomani în Transilvania. Între realitate și himeră“, *Apulum*, XXXI, 1994, p. 39-57.
- Schroller 1933 - H. Schroller, *Die Stein-und Kupferzeit siebenbürgens*, Berlin, 1933.
- Sobaru, Andrei 2005 - L. A. Sobaru, R. M. Andrei, „Noi informații privind locuirea de la Ampoița-La Pietre“, *BCȘS*, 11, 2005, p. 35-44.



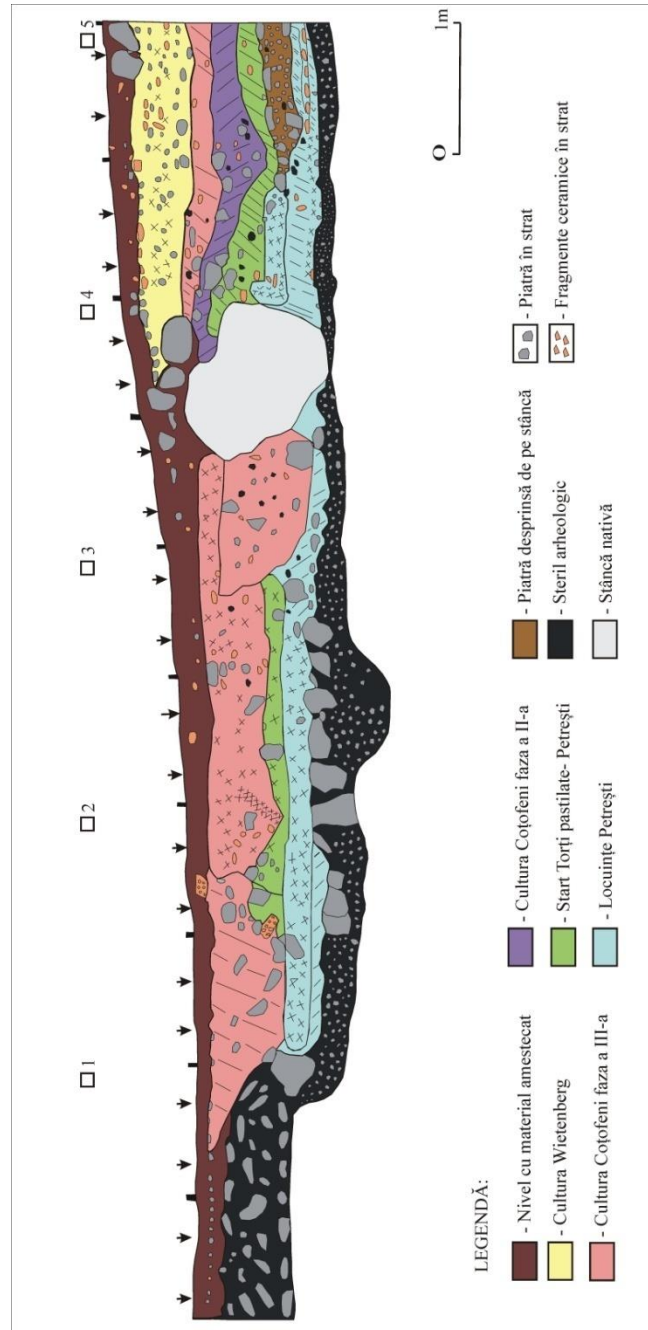
**Pl. 1.** 1. Imagine de ansamblu cu localitatea Ampoița în bazinul hidrografic al Ampoiului; 2. imagine de detaliu cu localitatea Ampoița, pe care se observă zona *La Pietre*.



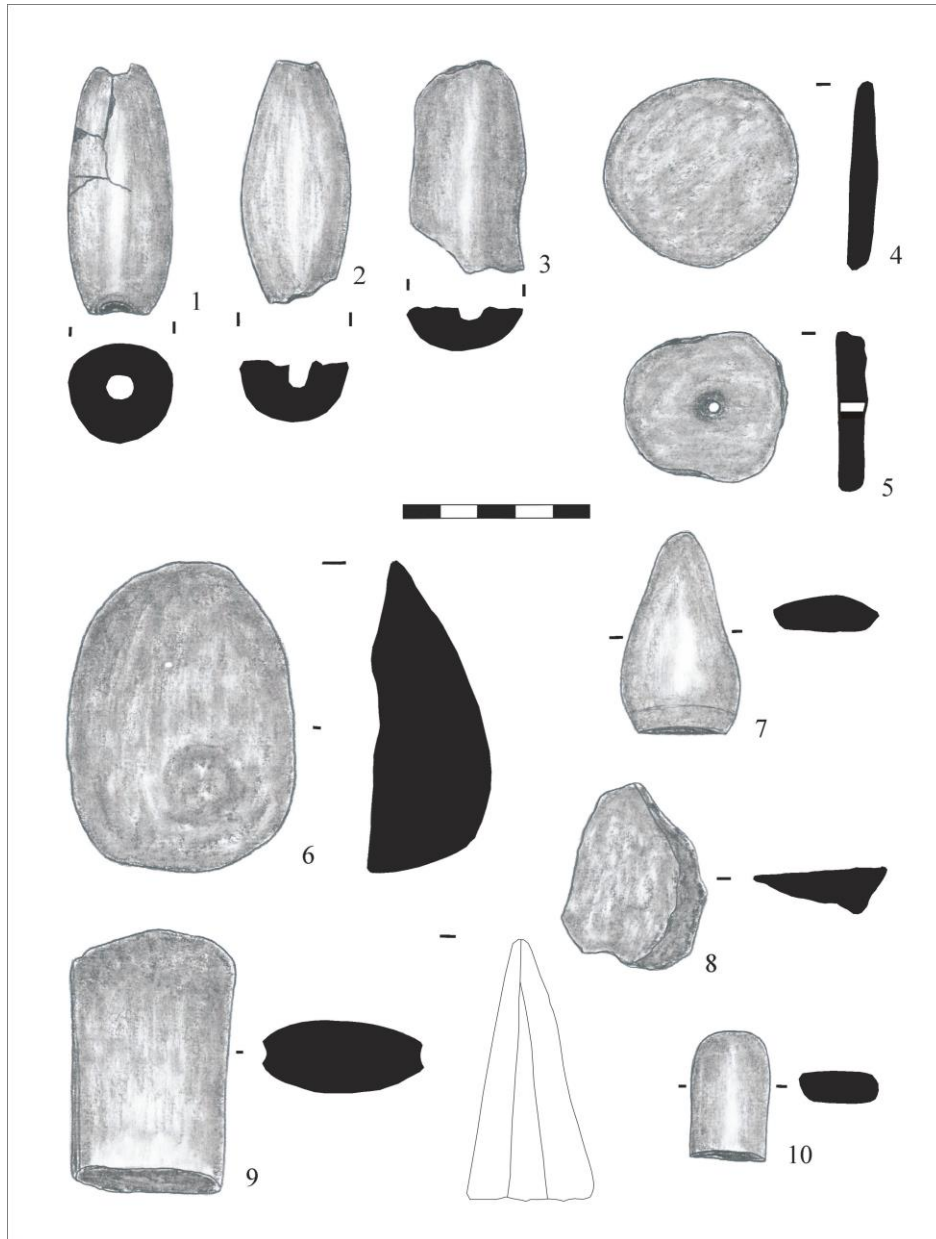
**Pl. 2.** Pietrele de la Ampoița: 1. piatra 1; 2. pietrele 2 și 3.



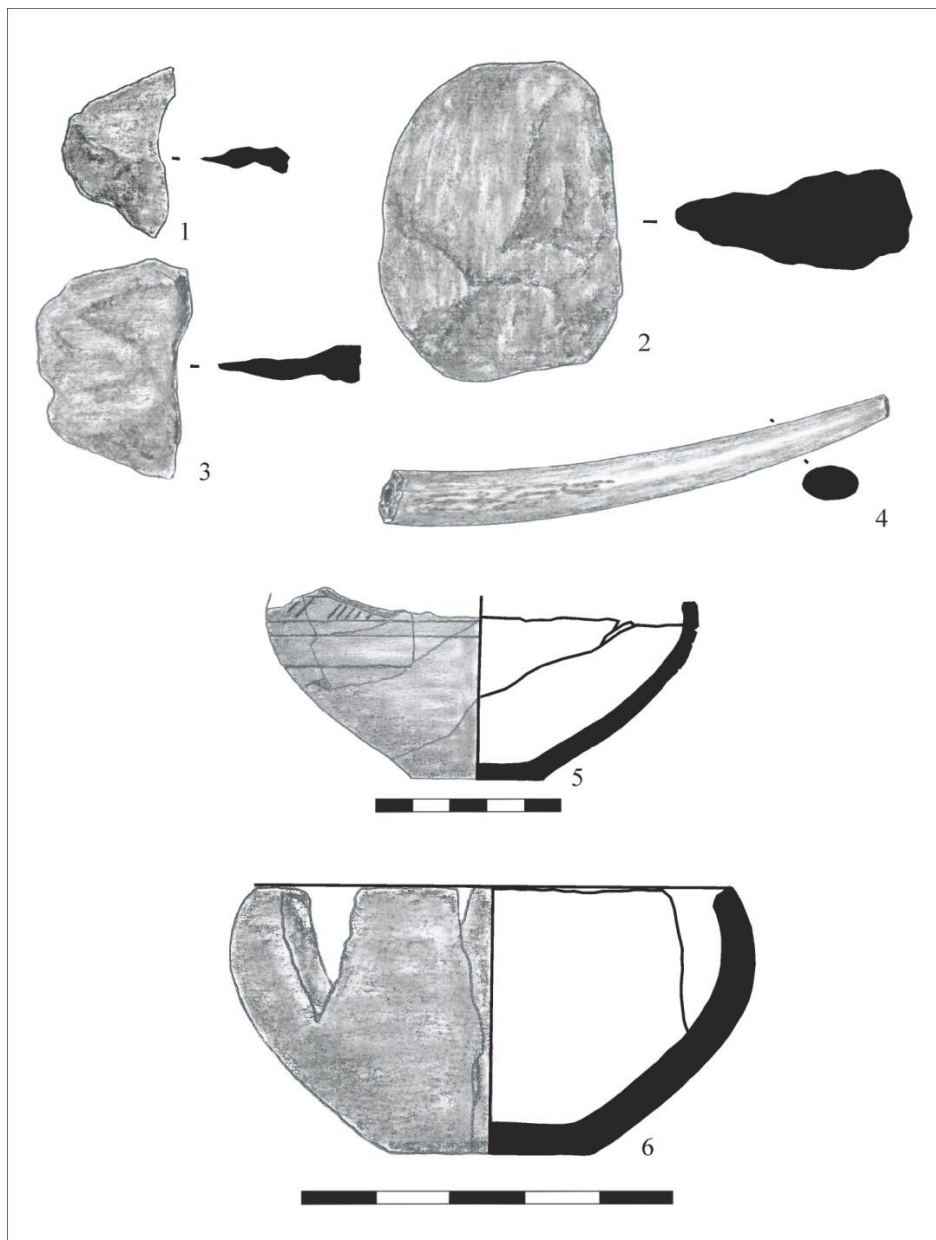
Pl. 3. Hartă cu descoperirile Wietenberg din bazinul hidrografic al Ampoiului.



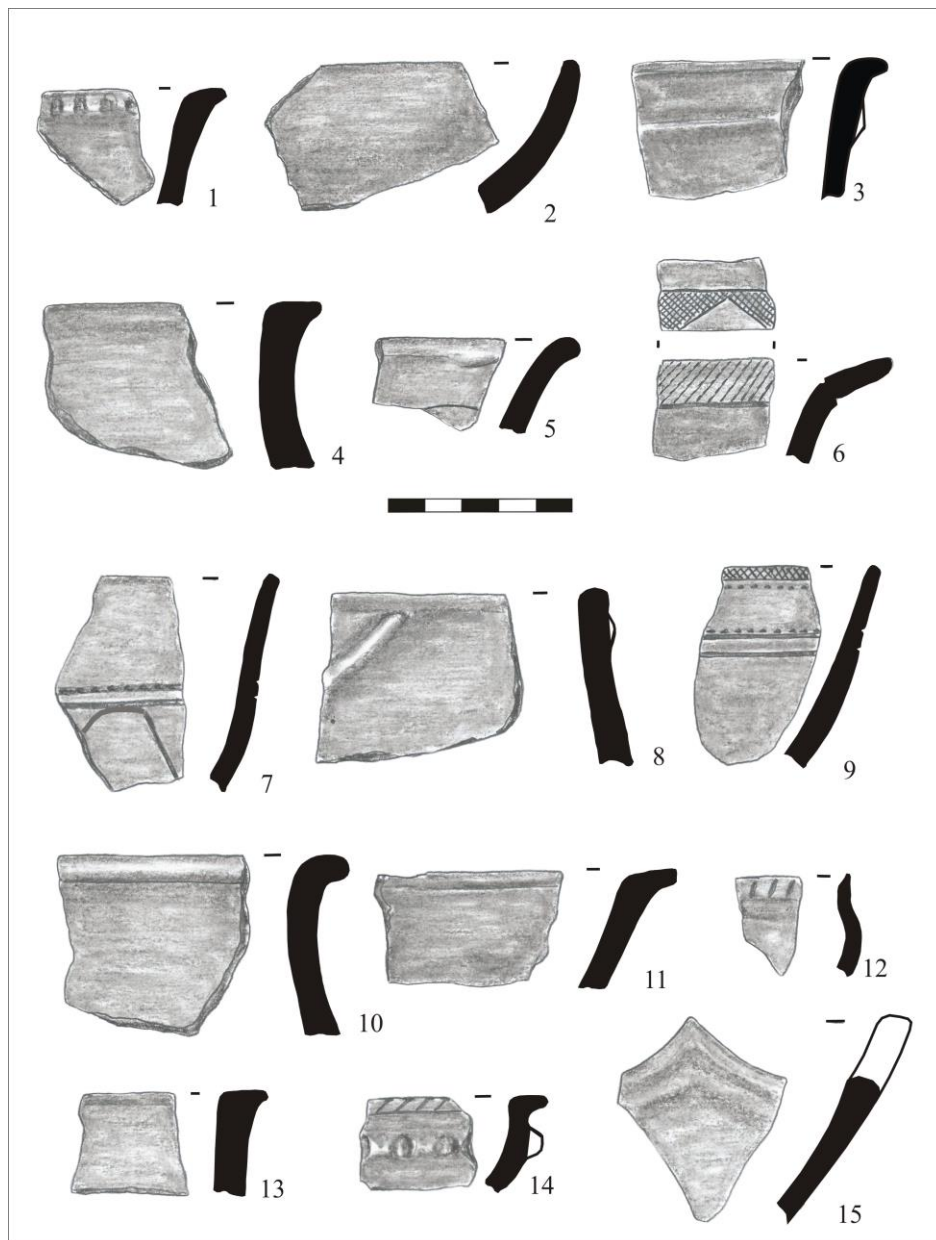
Pl. 4. Profilul secțiunii S I/2000.



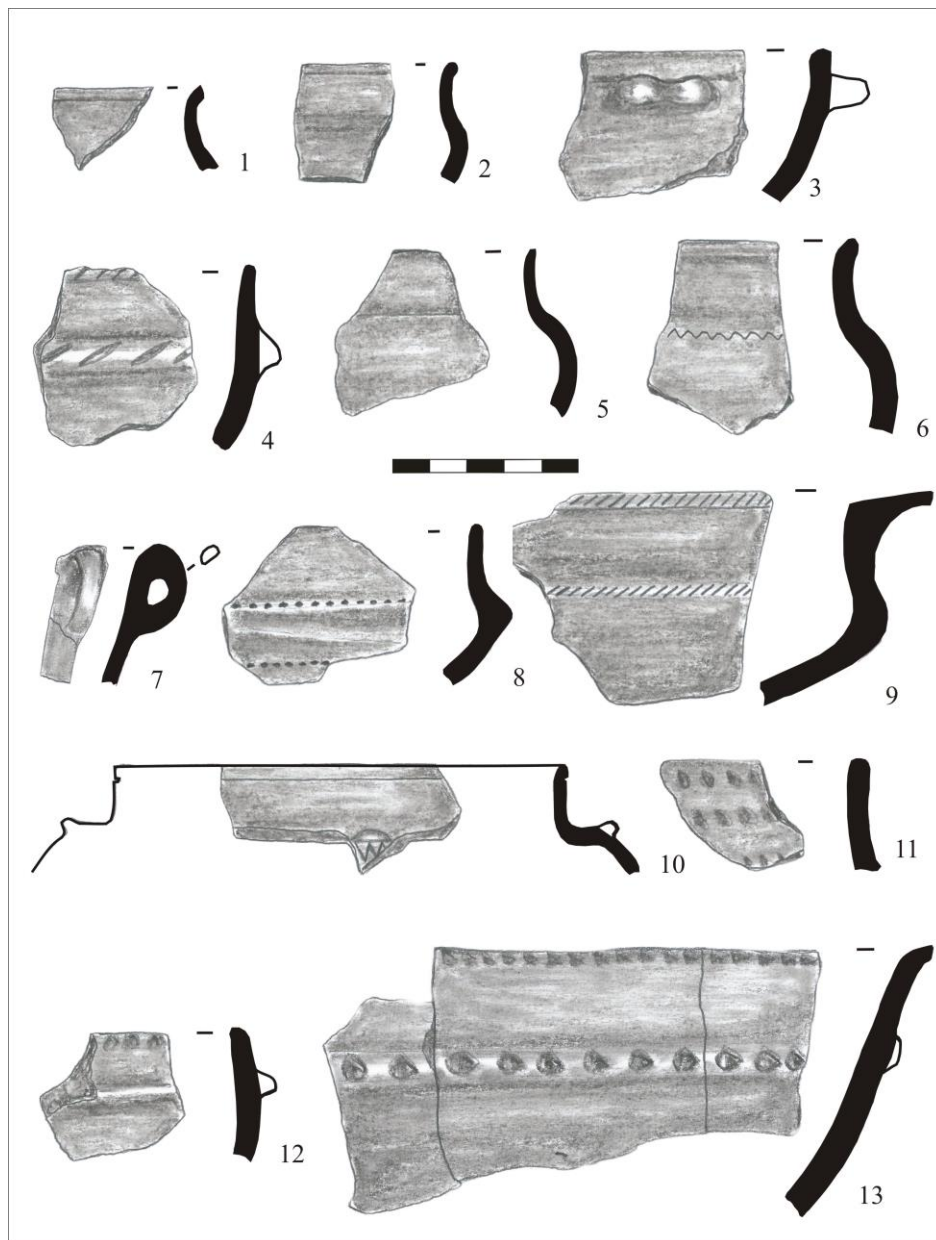
**Pl. 5.** Materiale descoperite în complexul cercetat: 1-3. mărgele; 4, 7-8, 10. piese din piatră prelucrată; 5. greutatea de război (rondea) din ceramică; 6,9. fragmente de topor din piatră.



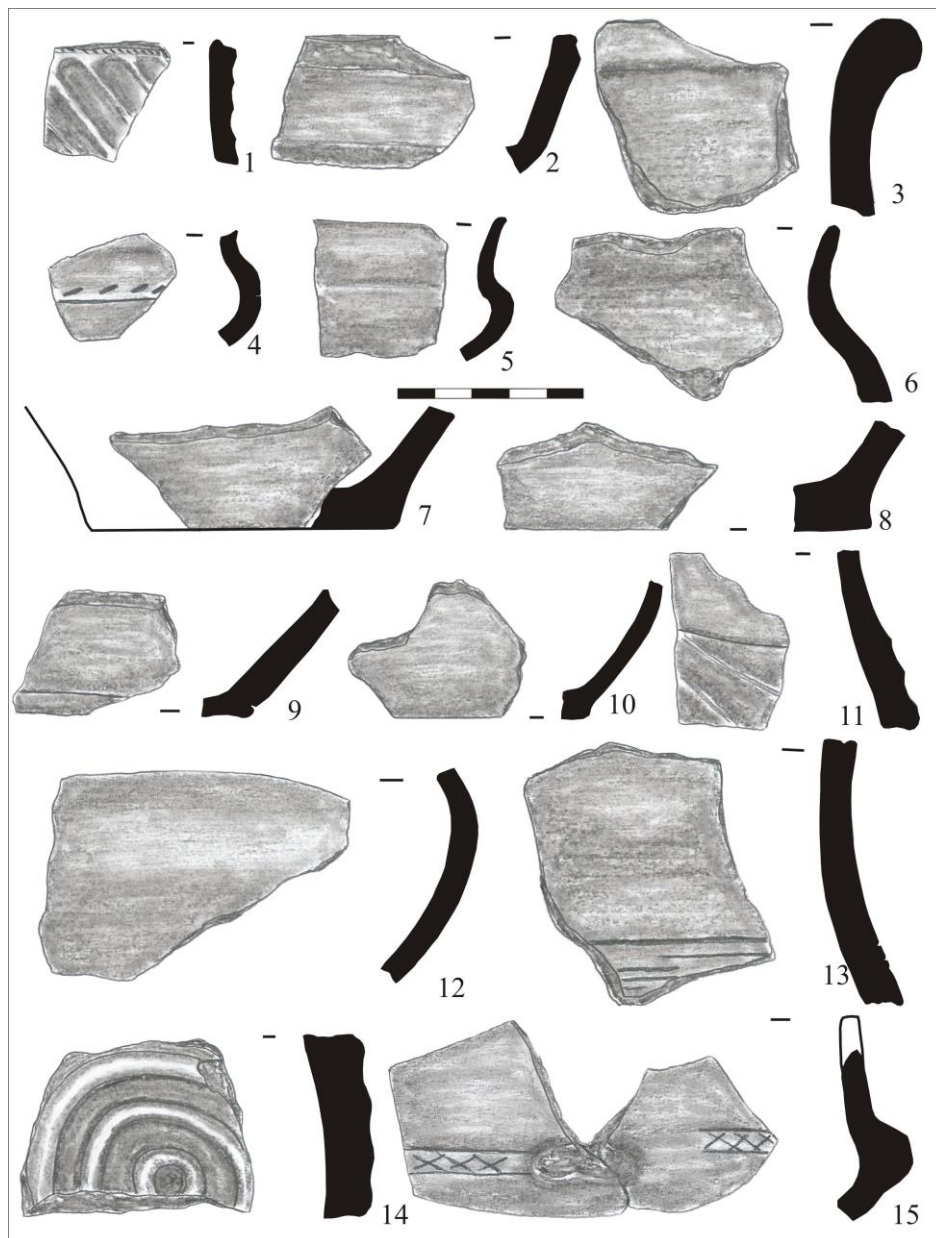
**Pl. 6.** Materiale descoperite în complexul cercetat: 1-3. fragmente de pietre prelucrate (șlefuite); 4. fragment de corn prelucrat; 5-6. vase miniaturale.



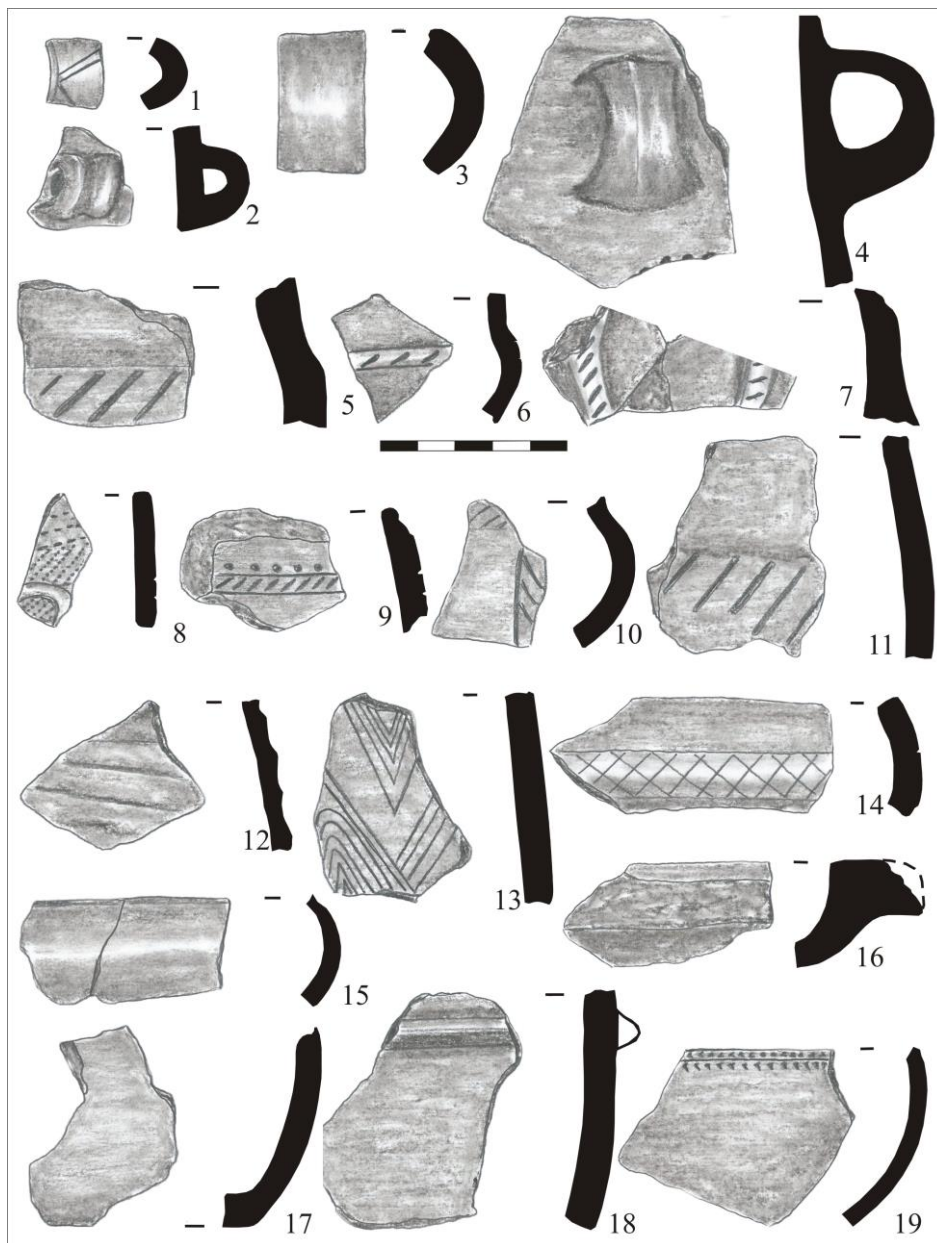
**Pl. 7.** Materiale descoperite în complexul cercetat: 1-14. fragmente de buze de vase; 15. lob de vas.



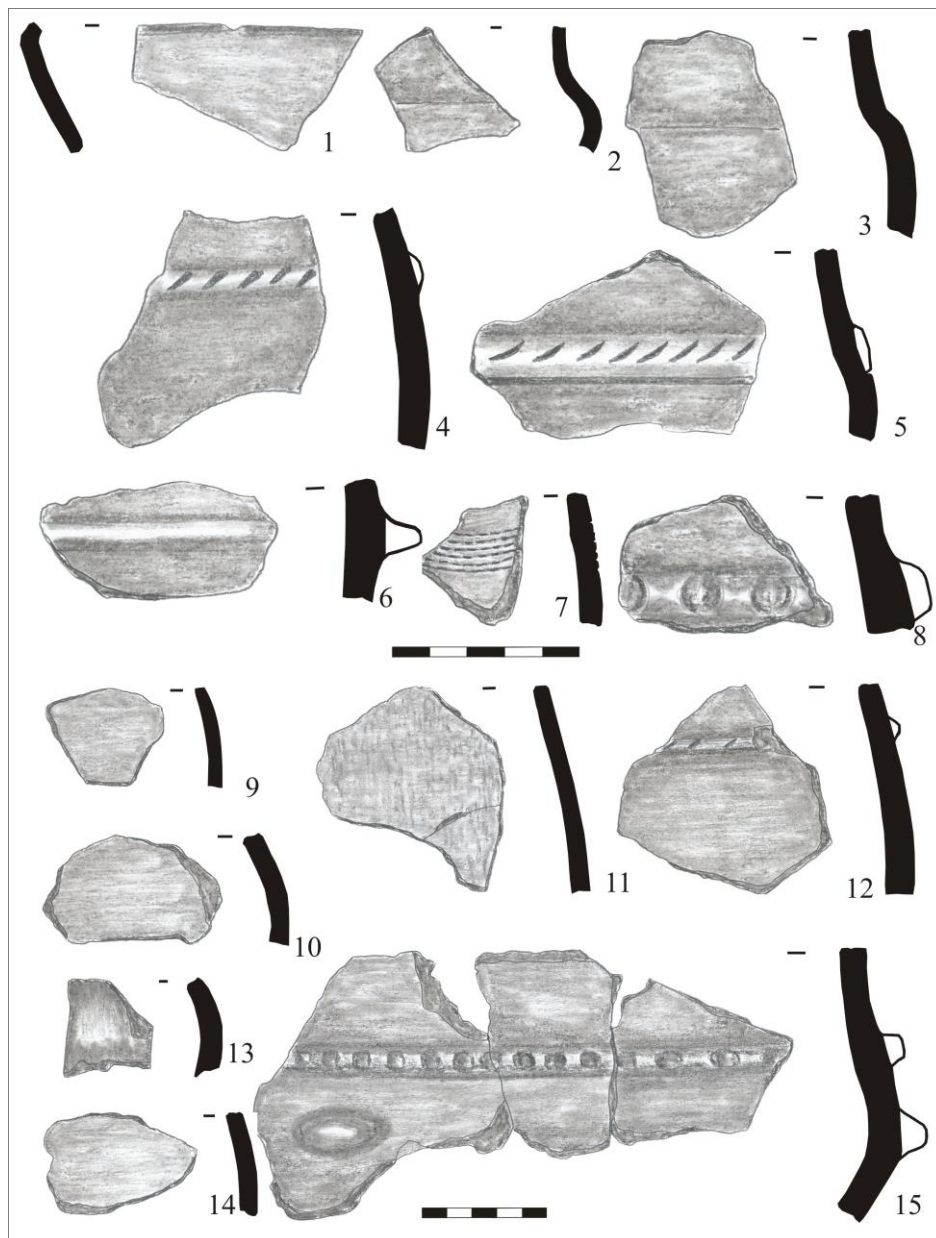
Pl. 8. Materiale descoperite în complexul cercetat: 1-13. buze de vase.



**Pl. 9.** Materiale descoperite în complexul cercetat: 1-6. buze de vase; 7-10. funduri de vase; 11-15. pereții unor vase.



**Pl. 10.** Materiale descoperite în complexul cercetat: 1-4. fragmente de toarte; 5-15; 17-18; 16. buton; pereții unor vase; 19. buză.



**Pl. 11.** Materiale descoperite în complexul cercetat: 1-5; 7-15. fragmente ceramice; 6. buton.