

ACTA MVSEI APVLENSIS

APULUM LI

series *ARCHAEOLOGICA ET ANTHROPOLOGICA*

CARPATHIAN HEARTLANDS

*Studies on the prehistory and history of Transsylvania in
European contexts, dedicated to Horia Ciugudean on his 60th
birthday*

NUCLEUL CARPATIC

*Studii privind preistoria și istoria Transilvaniei în context
european, dedicate lui Horia Ciugudean la aniversarea a 60 de
ani*

**Edited by /
Volum îngrijit de:**

**Nikolaus Boroffka
Gabriel Tiberiu Rustoiu
Radu Ota**

ACTA MVSEI APVLENSIS

APVLVM

LI

series *ARCHAEOLOGICA ET ANTHROPOLOGICA*



ALBA IULIA

MMXIV

Fondator

ION BERCIU

Editor

GABRIEL T. RUSTOIU

Colegiul editorial

RADU ARDEVAN - Universitatea „Babeş-Bolyai”, Cluj-Napoca

NIKOLAUS BOROFFKA - Deutsches Archäologisches Institut, Berlin

DANIEL DUMITRAN - Universitatea „1 Decembrie 1918”, Alba Iulia

NICOLAE GUDEA - Cluj-Napoca

VALER MOGA - Universitatea „1 Decembrie 1918”, Alba Iulia

ZENO KARL PINTER - Universitatea „Lucian Blaga”, Sibiu

MARIUS PORUMB - Institutul de Arheologie și Istoria Artei, Cluj-Napoca

VOLKER WOLLMANN - Obrigheim

Colegiul de redacție

HORIA CIUGUDEAN - director

RADU OTA - secretar de redacție

GEORGE BOUNEGRU - membru

CONSTANTIN INEL - membru

GENU POP - webmaster

Adresa de corespondență:

MUZEUL NAȚIONAL AL UNIRII

510010 ALBA IULIA

Str. Mihai Viteazul, 12-14

Tel. 0258/813300

revista.apulum@yahoo.com

www.mnuai.ro; www.muzeuluniriialba.ro; www.anuarulapulum.ro

Correspondence address:

MUZEUL NAȚIONAL AL UNIRII

RO – 510010 ALBA IULIA

Mihai Viteazul St., 12-14

Tel. (+40) (258) 813300

© 2014 MUZEUL NAȚIONAL AL UNIRII, ALBA IULIA

ISSN – 1013-428X

ISSN – 2247 – 8701

ISSN-L – 2247 – 8701

CARPATHIAN HEARTLANDS
Studies on the prehistory and history of
Transsylvania in European contexts, dedicated to
Horia Ciugudean on his 60th birthday

NUCLEUL CARPATIC
Studii privind preistoria și istoria Transilvaniei în
context european, dedicate lui Horia Ciugudean
la aniversarea a 60 de ani

Edited by /
Volum îngrijit de:

Nikolaus Boroffka
Gabriel Tiberiu Rustoiu
Radu Ota

ALBA IULIA 2014

Tehnoredactare: RADU OTA

Traducerea și verificarea textelor în limba engleză: ADINA GOȘA, NIKOLAUS
BOROFFKA, BRÎNDUȘA CIUGUDEAN

Textele nepublicate nu se restituie.



Horia Ciugudean

S U M A R

CONTENTS – SOMMAIRE – INHALT

TABULA GRATULATORIA	XV
COLEGIUL EDITORIAL, Prefață (Preface)	XIX
NIKOLAUS BOROFFKA, Memories with Horia	XXIII
Amintiri cu Horia	XXVII
BIBLIOGRAFIE HORIA CIUGUDEAN	XXXI

STUDII – STUDIES

SABIN ADRIAN LUCA, FLORENTINA MARȚIȘ, ANAMARIA TUDORIE, ADRIAN LUCA, „Consacrarea ritualică” a primei colonizări neolitice din România. Partea II. Locuirea <i>“Ritual Consecration” of the first Neolithic Settlements in Romania. Second part. Habitation.....</i>	1
GHEORGHE LAZAROVICI, CORNELIA-MAGDA LAZAROVICI, SORIN COLESNIUC, SOTE ANGELESKI, Muntele Teasc. Despre sanctuare în natură (I) <i>The Teasc Mountain. On Sanctuaries in the Landscape (I).....</i>	25
ZSOLT SZÉKELY, Mormântul în cistă de piatră de la Șincai (jud. Mureș) <i>The Stone Grave from Șincai (Mureș County).....</i>	81
RADU BĂJENARU, Despre datarea și contextul unui topor fațetat din Oltenia <i>On the Dating and Context of a faceted Axe from Oltenia.....</i>	89
TÜNDE HORVÁTH, Mobility: Transhumants or Immigrants? <i>Mobilitate: transhumanți sau imigranți?.....</i>	99
DALIA ANNA POKUTTA, Food and Cooking in the Únětice Culture <i>Hrană și gătit în cultura Únětice</i>	135
CLAES UHNÉR, A critical View on the Use of Salt in the political Economy of Únětice Societies in the Circumharz Region in eastern Germany	

	<i>O viziune critică asupra folosirii sării în economia politică a societăților Unětice în regiunea Circumharz din estul Germaniei</i>	161
PETER THOMAS,	Copper and Gold – Bronze Age Ore Mining in Transylvania <i>Cupru și aur – exploatarea minereurilor din Transilvania în epoca bronzului</i>	177
SASCHA MAUEL,	A close Association of some Tens of Loom Weights from Aiud – Evidence for the Presence of the Warp – Weighted Loom in Bronze Age Transylvania, Romania <i>Un ansamblu de câteva zeci de greutateți pentru războiul de țesut de la Aiud – Dovezi ale prezenței greutateților pentru urzeală în epoca bronzului din Transilvania, România</i>	195
GABRIEL BĂLAN, RALUCA BURLACU-TIMOFTE, MARIUS RÂZA, TEODOR MUNTEAN,	Situri descoperite recent aparținând culturii Wietenberg <i>New Sites belonging to the Wietenberg Culture</i>	215
CORNELIU BELDIMAN, DAN-LUCIAN BUZEA, DIANA-MARIA SZTANCS, BJÖRN BRIEWIG,	Microscopy of Praehistoric symbolic Artefacts. Wietenberg Zoomorphic Antler Plate discovered at Șoimeni, Harghita County <i>Microscopia unor artefacte preistorice simbolice. Placa zoomorfă din corn de cerb aparținând culturii Wietenberg descoperită la Șoimeni, județul Harghita ...</i>	241
MARCIN S. PRZYBYŁA,	Cladistics, Typology and the Bronze Age Pottery from Cârna <i>Cladistica, tipologia și ceramica epocii bronzului de la Cârna</i>	287
ÁGNES KIRÁLY, JUDIT KOÓS, JÁNOS GÁBOR TARBAY,	Representations of Jewellery and Clothing on Late Bronze Age anthropomorphic clay Figurines from north-eastern Hungary <i>Reprezentări ale podoabelor și îmbrăcăminteii pe figurinele antropomorfe din lut din epoca bronzului în nord-estul Ungariei</i>	307
CRISTIAN SCHUSTER,	Faza Tei V, Aspectul cultural Vlădești II–Fundenii Doamnei, grupul Govora–Fundeni sau grupul cultural Fundenii Doamnei?	

	<i>The Phase Tei V, cultural Aspect Vlădești II – Fundenii Doamnei, the Group Govora-Fundeni or the cultural Group Fundenii Doamnei?.....</i>	341
TIBERIUS BADER, Lanzenspitzen vom Typ Dremajlovka		
	<i>The Dremajlovka type of lance-heads</i>	369
BOGDAN PETRU NICULICĂ, VASILE BUDUI, The Evaluation and spatial Distribution of Bronze Deposits in Bucovina		
	<i>Evaluarea și distribuția spațială a depozitelor de bronzuri din Bucovina</i>	387
BIANKA NESSEL, Bronze Age Portioning of raw Metal–Concepts, Patterns and Meaning of casting Cakes		
	<i>Porționarea metalului brut în epoca bronzului-concepte, modele și semnificația turtelor de turnare</i>	401
ANCA-DIANA POPESCU, O formă de turnare din a doua jumătate a mileniului al II-lea a.Chr. descoperită la Căscioarele		
	<i>A casting Mold dated to the second Half of the 2nd Millennium BC discovered at Căscioarele.....</i>	427
BIBA TERŽAN, Bemerkungen zu einem bimetalenen Vollgriffschwert aus der Hallstattzeitlichen Dolenjsko-Gruppe (SO Slowenien)		
	<i>Considerații privind o sabie bimetalică cu mânerul plin aparținând grupului hallstattian Dalj (SE Slovenia)</i>	445
BEATRICE CIUȚĂ, Considerații arheobotanice prilejuite de descoperirea unor resturi de <i>vitis vinifera</i> în interiorul unui vas de argint (sec. IV B.C.)		
	<i>Archaeobotanical Considerations occasioned by the Discovery of vitis vinifera Remains within a silver Vessel (4th Century BC).....</i>	457
MARIUS-MIHAI CIUȚĂ, Istoria pierdută – istoria recuperată. Cazul Hercules 2013		
	<i>Lost History – Recovered History. The Hercules 2013 Case.....</i>	471
RADU CIOBANU, Statueta lui Hercule ”Farnese” recent descoperită la Apulum – elemente de mitologie comparată, iconografie, tipologie și stil ale unei piese excepționale de artă romană		
	<i>La Statuette d’Hercule Farnèse récemment découverte à Apulum – éléments de mythologie comparée, iconographie, typologie et style d’une pièce exceptionnelle d’art romain.....</i>	491

RADU OTA, O nouă atestare a zeului Pan și câteva considerații privind imaginile iconografice ale divinității la Apulum <i>A new Atestation of the God Pan and some Considerations regarding the Iconographic Images of the Divinity at Apulum.....</i>	527
CSABA SZABÓ, Notes on a new <i>Salariarius</i> from Apulum <i>Note asupra unui nou salariarius de la Apulum</i>	533
NICOLAE GUDEA, Inscriptiones Tegularum Legionis XIII Geminae 1. Tipologia ștampilelor pe țigle și cărămizi descoperite în castru <i>Inscriptiones Tegularum Legionis XIII Geminae 1. Tiles and Brick Stamps discovered in the Camp – a Typology.</i>	545
MONICA URSU, CLAUDIU TĂNĂSELIA, SERGIU CADAR, MIRCEA CHINTOANU, NICOLAE HAR, DAN ANGHEL, ANCA TIMOFAN, GEORGE BOUNEGRU, Studiu cu privire la compoziția și proveniența mortarelor cu lianți minerali utilizați la construcția edificiilor antice de la Apulum <i>Study on the Composition and Provenience of Mortars with mineral Cement used in the Construction of antique Buildings at Apulum.....</i>	561
CĂLIN COSMA, Considerații privind un nou tip de zăbală din secolele VII-VIII descoperit pe teritoriul Transilvaniei și Slovaciei <i>Betrachtungen zu einem neuen Trensentyp aus dem 7.-8. JH., der auf dem Gebiet Siebenbürgens und der Slowakei Entdeckt Wurde.....</i>	593
DAN BĂCUEȚ-CRIȘAN, O locuință medievală timpurie descoperită în anul 1995 la Alba Iulia "Dealul Furcilor". Câteva considerații privind locuirile medievale timpurii de pe teritoriul orașului Alba Iulia <i>Early Medieval Dwelling found at Alba Iulia "Dealul Furcilor" in 1995. Some Considerations about Early Medieval Settlements on the Territory of Alba Iulia.....</i>	615
AUREL DRAGOTĂ, Tipologia pandantivelor în formă de semilună <i>Typology of Crescent Shaped Pendants.....</i>	645

RECENZII ȘI NOTE DE LECTURĂ

REVIEWS AND READER'S NOTES

RADU CIOBANU, Alix Barbet, <i>Peintures romaines de Tunisie</i> , ed. Picard, Paris, 2013, 336 pag., 466 fig. alb-negru și color.....	669
RADU CIOBANU, <i>Jupiter on Your Side – Gods and Humans in Antiquity in the Lower Danube Area</i> (Accompanying publication for the thematic exhibitions in Bucharest, Alba Iulia and Constanța: may – september 2013; editor Cristina Georgeta Alexandrescu) Bucharest, 2013, 295 pag., 163 ilustrații alb-negru - text, 149 ilustrații color – catalog.....	675
Lista autorilor.....	681
Indice de autori (2004-2013).....	685

TABVLA GRATVLATORIA

SOTE ANGELESKI – Cluj-Napoca
DAN ANGHEL - Alba Iulia
OLE CHRISTIAN ASLAKSEN - Gothenburg
TIBERIUS BADER - Hemmingen
JOZEF BÁTORA - Bratislava
DAN BĂCUEȚ-CRIȘAN - Zalău
RADU BĂJENARU - București
GABRIEL BĂLAN - Alba Iulia
IOAN BEJINARIU - Zalău
CORNELIU BELDIMAN - București
SÁNDOR BERECKI - Târgu Mureș
KATALIN T. BIRÓ - Budapest
WOJCIECH BLAJER - Krakow
NECULAI BOLOHAN - Iași
NIKOLAUS BOROFFKA - Berlin
RODICA BOROFFKA - Berlin
GEORGE BOUNEGRU - Alba Iulia
BJÖRN BRIEWIG - Berlin
VASILE BUDUI - Suceava
RALUCA BURLACU-TIMOFTE - Cluj-Napoca
DAN-LUCIAN BUZEA - Sfântu Gheorghe
SERGIU CADAR - Cluj-Napoca
MIRCEA CHINTOANU - Cluj-Napoca
DANIELA CIUGUDEAN – Alba Iulia
BEATRICE CIUTĂ - Alba Iulia
MARIUS CIUTĂ - Alba Iulia
SORIN COLESNIUC - Mangalia
CĂLIN COSMA - Cluj-Napoca
GABRIEL CRĂCIUNESCU - Drobeta Turnu-Severin
JANOS DÁNI - Debrecen
WOLFGANG DAVID - München

MIREILLE DAVID-ELBIALI - Geneva
VALENTIN DELEANU - Alba Iulia
LAURA DIETRICH - Berlin
AUREL DRAGOTĂ - Sibiu
FLORIN DRAȘOVEAN - Timișoara
CORNELIU GAIU - Bistrița
ERWIN GÁLL - București
CLAUDIA GERLING - Berlin
ROBERT GINDELE - Satu Mare
ADRIAN GLIGOR - București
BLAGOJE GOVEDARICA - Berlin
HASKEL GREENFIELD - Winnipeg
NICOLAE GUDEA - Cluj-Napoca
SVEND HANSEN - Berlin
NICOLAE HAR - Cluj-Napoca
VOLKER HEYD - Bristol
TÜNDE HORVÁTH - Budapest
CONSTANTIN INEL - Alba Iulia
CAROL KÁCSO - Baia Mare
ELKE KAISER - Berlin
TOBIAS L. KIENLIN - Köln
VALERIU KAVRUK - Sfântu Gheorghe
ÁGNES KIRÁLY - Miskolc
JUDIT KOÓS - Miskolc
GABRIELLA KULCSÁR - Budapest
ILIE LASCU - Alba Iulia
ATTILA LÁSZLÓ - Iași
GHEORGHE LAZAROVICI – Cluj-Napoca
CORNELIA-MAGDA LAZAROVICI - Iași
ADRIAN LUCA - Sibiu
SABIN ADRIAN LUCA - Sibiu
JOSEPH MARAN - Heidelberg
FLORENTINA MARȚIȘ - Timișoara
SASCHA MAUEL - Thessaloniki
FLORIN MĂRGINEAN - Arad

ZSOLT MOLNÁR-KOVÁCS - Cluj-Napoca
LIVIU MARTA - Satu Mare
TEODOR MUNTEAN - Iași
JÓSZEF GÁBOR-NAGY - Cluj-Napoca
RITA NÉMETH - Târgu Mureș
BIANKA NESSEL - Heidelberg
BOGDAN PETRU NICULICĂ - Suceava
ANCA NIȚOI - Sibiu
JOHN O'SHEA - Michigan
RADU OTA - Alba Iulia
NONA PALINCAȘ - București
CHRISTOPHER PARE - Mainz
JAROSLAV PEŠKA - Olomouc
RICHARD PETROVSZKY - Speyer
ZENO KARL PINTER - Sibiu
IOAN PISO - Cluj-Napoca
DALIA ANNA POKUTTA - Gothenburg
CRISTIAN I. POPA - Alba Iulia
ANCA-DIANA POPESCU - București
MARCIN S. PRZYBYŁA - Cracow
COLIN P. QUINN - Michigan
SORIN RADU - Sibiu
LORENZ RAHMSTORF - Mainz
MARIUS RÂZA - Alba Iulia
AGATHE REINGRUBER - Berlin
BOTOND REZI - Târgu Mureș
CĂTĂLIN RIȘCUȚA - Deva
GABRIEL TIBERIU RUSTOIU - Alba Iulia
CRISTIAN SCHUSTER - București
VALERIU ȘÎRBU - Brăila
TUDOR SOROCEANU - Berlin
THOMAS STÖLLNER - Bochum
COSMIN I. SUCIU - Timișoara
CSABA SZABÓ - Pécs
ILDIKÓ SZATHMÁRI - Budapest

ZSOLT SZÉKELY - Sfântu Gheorghe
ALEXANDRU SZENTMIKLOSI - Timișoara
DIANA-MARIA SZTANCS - București
JÁNOS GÁBOR TARBAY - Budapest
CLAUDIU TĂNĂSELIA - Cluj-Napoca
BIBA TERŽAN - Ljubljana
PETER THOMAS - Bochum
ANCA TIMOFAN - Alba Iulia
SORIN TINCU – Hunedoara
GEORGE TOMEGEA - Sibiu
ANAMARIA TUDORIE - Sibiu
JAN TUREK - Pilsen
IOAN - MARIAN ȚIPLIC - Sibiu
CLAES UHNÉR - Gothenburg
MONICA URSU - Cluj-Napoca
HELLE VANDKILDE - Aarhus
MAGDOLNA VICZE - Százhalombatta
STEFAN WIRTH - Dijon
MIHAI WITTENBERGER - Cluj-Napoca
VOLKER WOLLMANN - Obrigheim
PETAR ZIDAROV - Sofia

SITURI DESCOPERITE RECENT APARTINÂND CULTURII WIETENBERG

Gabriel BĂLAN
Muzeul Național al Unirii, Alba Iulia
Raluca BURLACU-TIMOFTE
Universitatea "Babeș-Bolyai", Cluj-Napoca
Marius RĂZA
Universitatea "1 Decembrie 1918", Alba Iulia
Teodor MUNTEAN
Universitatea "Alexandru Ioan Cuza", Iași

Cuvinte cheie: situri arheologice, epoca bronzului mijlociu, cultura Wietenberg, peisaj arheologic.

Key words: archaeological sites, Middle Bronze Age, Wietenberg culture, archaeological landscape.

Identificarea de noi monumente arheologice are la bază tehnici diferite, unele non-invazive (periegheză, teledetecție, cercetare magnetometrică, cercetare geochimică etc.), altele intrusive (carote și sondaje stratigrafice). Siturile care urmează să fie prezentate în acest articol au fost descoperite întâmplător în raza unor localități din județele Alba și Hunedoara (**Pl. 1/1**). Materialele arheologice și informațiile cu privire la localizarea stațiunilor din epoca bronzului mijlociu ne-au fost puse la dispoziție de diferite persoane interesate de istoria satelor unde s-au născut sau au locuit. Ulterior, au fost efectuate mai multe investigații de teren în punctele de unde se menționa că provin materialele arheologice aduse la muzeu. Consultarea literaturii de specialitate, a repertoriilor arheologice ale județelor Alba¹ și Hunedoara², a Listei Monumentelor Istorice (LMI) și a Repertoriului Arheologic Național (RAN) a relevat faptul că siturile în cauză sunt inedite.

Vom enumera noile stațiuni descoperite, menționând în fiecare caz condițiile de descoperire, cercetările efectuate, descrierea microregiunii din punct de vedere geografic, întinderea sitului și materialele arheologice.

I. Acmariu, com. Blandiana, jud. Alba – Școală. În vara anului 2010 Corneliu Matei, pastor al cultului Martorii lui Iehova din localitatea Acmariu, a adus la cunoștință descoperirea întâmplătoare a unui vas neolitic într-una din

¹ Moga, Ciugudean 1995.

² Luca 2005, p. 34.

gospodăriile satului³. Cu această ocazie, domnul Matei a predat muzeului din Alba Iulia mai multe materiale arheologice pe care le-a adunat din mai multe situri aflate în raza localității Acmaru. Printre aceste situri sunt și două stațiuni Wietenberg, localizate în punctele *Școală* și *Valea Feneșului*. Trebuie menționat faptul că alte materiale din aceste situri se află în continuare depozitate în școala din sat, unde este amenajată o expoziție etnografică. În toamna anului 2010 a fost efectuată o vizită la fața locului pentru identificarea celor două situri. Momentul ales pentru această recunoaștere în teren nu a fost chiar inspirat, peste noapte așezându-se un strat consistent de zăpadă. Materialele arheologice din punctul Școală (un schelet uman și fragmente ceramice) au fost găsite în marginea unui drum de pământ care taie situl în partea de nord (**PI. 3/3**). Drumul, care pleacă de lângă școală spre dealurile din apropiere (spre vest), s-a adâncit de-a lungul timpului în straturile și complexele arheologice, de o parte și de alta formându-se pereți aproape verticali în care se observă fragmente de chirpici, oase de animale, fragmente ceramice și pigmenți de cărbune. O a doua vizită pe acest sit a fost efectuată în toamna anului 2013. Cu această ocazie am colectat și câteva fragmente ceramice și un os fragmentar⁴. Ultima deplasare pe sit a avut loc în luna aprilie a anului 2014, când au fost efectuate și fotografiile publicate în acest articol⁵. Situl se află pe o terasă creată la confluența Văii Acmarului cu Mureșul. Terasa este pe partea dreaptă a Mureșului și este ușor mai înaltă cu 4-5 m față de prima terasă, pe care se află construite o parte din casele satului. În partea de est, situl este mărginit de valea pârâului, care curge de la nord la sud, de o parte și de alta a văii fiind amenajate gospodăriile satului. În marginea de est a sitului a fost construită și clădirea școlii. Stațiunea arheologică se află pe terasa alungită pe orientarea cursului Văii Acmarului (**PI. 3/2**). Spre nord de sit, se află un alt mic curs de apă care se varsă în Valea Acmarului și care pare să delimiteze situl în această parte. Limita de vest a sitului este mai puțin clară (**PI. 2/1-3**). Estimăm că suprafața sitului este de aproximativ 5 ha, dar este posibil să fie și mai mare. Altitudinea terasei este de 220-240 m. În timpul ultimei vizite pe sit, am descoperit și materiale arheologice care datează din prima epocă a fierului (cultura Gáva).

Materialele arheologice:

1. Oală. Buza este înclinată spre exterior, subțiată și rotunjită. Gâtul este scurt. Pasta fină are ca degresant nisip și pietricele mici și medii. Ardere oxidantă, culoare portocaliu-gălbuie (**PI. 11/4**). Formă de tip Boroffka TA3 b-c.

³ Contextul de descoperire și vasul vor fi publicate de Cristinel Fântâneau.

⁴ Cercetare realizată de G. Bălan și T. Muntean.

⁵ Cercetare efectuată de G. Bălan și R. Burlacu-Timofte.

2. Oală. Buza este înclinată spre exterior și rotunjită. O toartă în bandă este aplicată pe gât. Pasta fină conține ca degresant nisip și pietricele mici și medii. Este lustruit. Ardere reducătoare, culoare maronie (PI. 11/6).

3. Vas. Baza este dreaptă, iar corpul puternic oblic față de bază. Prezintă un decor alcătuit dintr-un șir de impresiuni unghiulare. Pasta fină are ca degresant nisip. Ardere oxidantă, culoare gălbuie și cenușie (PI. 11/1). Decor de tip Chidioșan 2e, Boroffka VD6, Andrițoiu Ib4.

4. Vas. Un fragment de perete prezintă un buton scurt. Pasta fină are ca degresant nisip și pietricele mici. Ardere oxidantă, culoare maronie (PI. 11/2). Decor de tip Boroffka VE10, Andrițoiu Ib.

5. Vas. Baza este dreaptă. Spre exterior piciorul vasului este decorat cu un șir din împunsături succesive încadrat de două linii incizate, iar baza este decorată cu același tip de decor, dar dispus în cerc. Pasta fină conține ca degresant nisip și pietricele mici. Ardere oxidantă, culoare gălbuie (PI. 11/8). Decor de tip Andrițoiu Ib6.

6. Oală. Buza este subțiată și trasă drept. Pe gât este aplicată o toartă în bandă. Sub buză, se află un decor alcătuit din linii incizate dispuse oblic. Pasta fină are ca degresant nisip și pietricele. Ardere reducătoare, culoare maronie (PI. 11/7). Decor de tip Boroffka VD4.

7. Castron. Se păstrează partea inferioară a vasului. Baza este dreaptă, bine delimitată de corp, care pare să fie sferic. Prezintă un decor canelat dispus oblic, delimitat, în partea inferioară, de o linie incizată. Pasta grosieră are ca degresant pietricele mici și medii. Ardere reducătoare, culoare maronie (PI. 11/11). Decor de tip Boroffka VA11, Chidioșan 1f.

8. Castron. Buza este înclinată spre exterior, subțiată și rotunjită. Gâtul este scurt. Sub o linie incizată se află un șir orizontal de mici alveole circulare. Urmează un decor canelat oblic (PI. 11/5). Decor de tip Boroffka VA11, Chidioșan 1f.

9. Oală. Buza este trasă drept și îngroșată. Prezintă pe buză un decor alcătuit din alveole realizate prin apăsarea cu degetul. Pasta grosieră are ca degresant pietricele mici și medii. Ardere oxidantă, culoare portocalie (PI. 11/3). Decor de tip Boroffka VE2.

II. Acmariu, com. Blandiana, jud. Alba – Valea Feneșului. În toamna anului 2010 a fost efectuată prima vizită pe cel de-al doilea sit Wietenberg din raza localității, acesta fiind acoperit de zăpadă la momentul respectiv. O serie de materiale fuseseră salvate de Corneliu Matei din marginea unui drum care urcă spre dealurile din jur (spre est). Este posibil ca acestea să provină din mai multe complexe arheologice. În aprilie 2014 ne-am deplasat pe teren, când am realizat și fotografiile incluse în ilustrația articolului⁶. Situl se află pe partea stângă a

⁶ Cercetare realizată de G. Bălan și R. Burlacu-Timofte.

unei văi orientată NV-SE, formată de cursul pârâului Feneș, afluent al Mureșului. Valea străbate în zona sitului dealuri joase, prelungiri ale Munților Metaliferi. Pe o terasă mai înaltă față de vale, având vizibilitate către valea Mureșului, se află stațiunea din acest punct (PI. 4-5). Distanța între locația sitului pe vale și cursul Mureșului este de 1,6 km. Estimăm că suprafața sitului este de aproximativ 1,6 ha. Altitudinea terasei este de 270-280 m. Două dintre fragmentele ceramice aduse la muzeu datează din epoca romană.

Materialele arheologice:

1. Strachină lobată. Fragment de buză, îngroșată și trasă orizontal spre exterior. Este decorată cu împunsături simultane pe buză. Un decor care urmează forma buzei, alcătuit din benzi duble incizate care încadrează împunsături simultane, ornamează gâtul vasului. Pasta fină conține ca degresant nisip. Ardere oxidantă, culoare portocalie (PI. 12/1). Formă de tip Chidioșan H4-5, Boroffka TE1-2, decor de tip Boroffka VC43 și VC1.

2. Capac. Buza este înclinată spre exterior, iar baza inelară. Pasta fină are ca degresant nisip și pietricele mici. Ardere oxidantă, culoare portocalie. Ardere secundară pe fund, care prezintă o culoare neagră (PI. 12/2).

3. Vas. Un fragment de umăr păstrează urmele unei toarte. Pasta grosieră are degresant nisip și pietricele mici și medii. Ardere reducătoare, culoare maroniu-închisă (PI. 12/3).

4. Vas. Un fragment de perete prezintă un decor striat. Pasta grosieră conține degresant pietricele mici și mijlocii. Culoare maronie, ardere oxidantă (PI. 11/13). Decor de tip Boroffka VD1, Andrițoiu Ia9.

5. Strachină lobată. Buza este îngroșată și rotunjită, bine delimitată de gât. Pasta fină conține nisip, ca degresant. Ardere reducătoare, ușor incompletă. Culoare neagră, dar sunt prezente și pete de culoare gri (PI. 11/10). Formă de tip Boroffka TE3a.

6. Vas. Baza este dreaptă. Pasta fină are ca degresant nisip și pietricele. Ardere reducătoare, culoare maronie (PI. 11/14).

7. Vas. Buza, îngroșată și înclinată ușor spre exterior, este decorată cu linii oblice incizate. Pasta fină conține ca degresant nisip și pietricele mici. Ardere oxidantă, culoare portocalie (PI. 11/9). Decor de tip Boroffka VD4.

8. Vas. Sub buza îngroșată și trasă drept se află o linie incizată orizontală. O bandă dublă incizată, care încadrează incizii în rețea, ornamează gâtul vasului. Pasta fină conține ca degresant nisip. Ardere reducătoare, culoare maroniu-închisă (PI. 11/12). Decor de tip Chidioșan 3e, Boroffka VD2 și VD4.

III. Bozeș, o. Geoagiu, jud. Hunedoara – Râtul Mihului. Situl a fost identificat de Marius Râza, absolvent al Universității "1 Decembrie 1918" din Alba Iulia și master în arheologie. Bazându-se pe informația că în locul numit de localnici *Râtul Mihului* au fost observate în trecut, în timpul lucrărilor agricole, materiale arheologice, M. Râza s-a deplasat în acest punct, de unde a cules

câteva fragmente ceramice tipice culturii Wietenberg⁷. În prezent, terenul nu mai este cultivat, acesta fiind plin de vegetație specifică zonelor mlăștinoase. În toamna anului 2013 am efectuat o vizită pe situl nou identificat⁸. Acesta se află pe o zonă înaltă, pe un deal aparținând Munților Vințului (ramură a Munților Metaliferi), pe partea stângă a văii Geoagiului (la 1,1 km est de râu), afluent al Mureșului. În zonă se află mai multe izvoare, terenul din jur fiind mlăștinos. Situl se află pe un mic platou aflat la 50-100 m mai jos ca altitudine față de culmile înalte ale dealurilor din jur. Platoul este înconjurat de aceste culmi, fiind mărginit de pante ușor abrupte spre nord, vest și est. În schimb, are vizibilitate spre valea Geoagiului (PI. 6-7). Estimăm că suprafața sitului este de 0,4-0,5 ha. Altitudinea platoului este de 480-500 m.

Materialele arheologice:

1. Strachină lobată. Buza este îngroșată. Pe interiorul buzei se află un decor șampilat alcătuit dintr-un șir de impresiuni unghiulare. Sub buză se află o linie incizată. Alte două benzi duble umplute cu un decor incizat în rețea ornamează partea superioară a strachinii. Pasta fină are ca degresant nisip și pietricele mici. Ardere oxidantă, culoare portocalie și gri (PI. 13/1). Formă de tip Boroffka TE1-2, decor de tip Boroffka VD6 și VD4.

2. Vas. Fragment de buză, îngroșată și îndreptată ușor spre exterior. Sub buză se află un brâu decorat cu alveole. Pasta grosieră are ca degresant pietricele mici și mijlocii. Ardere oxidantă, culoare maroniu-deschisă (PI. 13/4). Decor de tip Boroffka VE10.

3. Vas. Un fragment de perete prezintă un decor incizat oblic, alcătuit din trei linii, care nu sunt paralele, ele distanțându-se ușor spre partea inferioară. Pasta fină are degresant nisip. Ardere reducătoare, culoare neagră (PI. 13/5).

4. Vas. Un fragment de perete prezintă un decor realizat cu ajutorul inciziilor și împunsăturilor simultane. Nu se poate reconstitui motivul redat. Pasta fină conține ca degresant nisip. Ardere reducătoare, culoare neagră (PI. 13/3). Decor de tip Boroffka VC.

5. Vas. Buza, îngroșată și trasă drept, este crestată spre exterior. Sub buză se află o profilatură decorată cu crestături oblice. Paralel cu această profilatură a fost realizat un șir orizontal de impresiuni unghiulare. Pasta fină conține ca degresant nisip. Ardere reducătoare, culoare neagră (PI. 13/6). Decor de tip Boroffka VE3, VD5-6.

6. Vas. Buza este subțiată și înclinată ușor spre exterior. Sub buză se află un brâu decorat cu alveole. Pasta grosieră are ca degresant pietricele mici și mijlocii. Ardere oxidantă, culoare maronie (PI. 13/2). Decor de tip Boroffka VE2.

⁷ Cercetare realizată de M. Râza.

⁸ Cercetare realizată de G. Bălan, M. Râza și T. Muntean.

IV. Șpring, com. Șpring, jud. Alba – Cătun Carpen. Materialele arheologice au fost găsite în arătură, în timpul lucrărilor agricole, de tatăl Aureliei Rechea, angajată a Muzeului Național al Unirii din Alba Iulia. Mai multe fragmente ceramice, obiecte de piatră și fier au fost donate muzeului de doamna Rechea în anul 2010. În aprilie 2014 am efectuat o cercetare de teren în zona cătunului Carpen⁹. Cu această ocazie am descoperit mai multe fragmente ceramice. Am constatat că două bălți amenajate recent (**PI. 8/2; 9/2**) au deranjat situl arheologic în partea de sud, lângă pârâu. În grămezile de pământ provenite în urma săpării lor, în spațiul delimitat de un gard, am observat mai multe materiale arheologice. Cătunul se află în Podișul Secașelor, la 3 km vest de satul Șpring și la 4 km nord (în linie dreaptă) de Valea Secașului, pe valea unui mic pârâu, afluent al pârâului Șpring. Situl se află la ieșirea din cătun, spre est, de o parte și de alta a drumului care duce spre satul Șpring (**PI. 8-9**). Estimăm că suprafața sitului este de peste 6 ha. Acesta se află la 350-370 m altitudine. Alături de materialele de tip Wietenberg, au mai fost descoperite fragmente ceramice din prima epocă a fierului (cultura Gáva), a doua epocă a fierului și din epoca medievală timpurie.

Materialele arheologice:

1. Vas. Pe un fragment de perete, o spirală este realizată cu ajutorul împunsăturilor succesive. Pasta grosieră are degresant pietricele medii și mari. Ardere oxidantă, culoare maroniu-gălbuie (**PI. 12/12**). Decor de tip Andrițoiu Ib6.

2. Strachină lobată. Spre interior, buza care este îngroșată și trasă oblic este decorată cu un motiv care redă zig-zagul, realizat prin imprimarea de triunghiuri, unele cu vârful în jos și altele cu vârful în sus. Sub buză, spre interior, se află alte trei linii incizate orizontale. Spre exterior, buza este decorată cu împunsături simultane. Sub buză, se află două linii incizate și o bandă dublă incizată, care încadrează puncte circulare ștampilate. Fragmentul ceramic este decorat în partea superioară a corpului cu un ornament alcătuit din linii incizate și împunsături simultane. Este redat motivul valului de tipul Boroffka VC12. Acest motiv este delimitat în partea superioară de o bandă dublă incizată, umplută cu împunsături simultane. Sub aceste ornamente se află o altă bandă dublă incizată, având în interior un șir de puncte imprimate. Pasta fină conține ca degresant nisip și pietricele mici. Ardere oxidantă, dar ușor incompletă. Culoare maronie și neagră (**PI. 12/16**). Formă de tip Boroffka TE1-2, decor de tip Boroffka VD5-6, VC1 și VC12.

3. Strachină lobată. Buza este trasă oblic și înclinată ușor spre interior. Este decorată cu benzi duble incizate, care încadrează incizii în rețea, dar și puncte circulare imprimate. Pasta grosieră are ca degresant nisip, pietricele mici

⁹ Cercetare realizată de G. Bălan și R. Burlacu-Timofte.

și medii. Ardere reducătoare, culoare neagră și cenușie (**Pl. 12/14**). Formă de tip Boroffka TE1-2, decor de tip Boroffka VD4-5.

4. Oală. Un fragment de umăr are aplicat un brâu decorat cu impresiuni unghiulare. Pe corp se află un decor care redă o spirală, realizat dintr-o linie incizată însoțită de un șir de împunsături succesive. Se observă mai jos un rest dintr-un alt șir de impresiuni succesive. Pasta grosieră are ca degresant pietricele mici și medii. Ardere oxidantă, culoare portocaliu-gălbuie (**Pl. 12/10**).

5. Vas. Un fragment de perete este bogat ornamentat cu ajutorul inciziilor. O bandă dublă încadrează linii oblice. Mai jos se află un șir de triunghiuri cu vârful în sus, în interiorul cărora se află alte incizii oblice. Pasta grosieră are ca degresant pietricele mici și medii. Ardere reducătoare, culoare neagră și gri (**Pl. 12/13**). Decor de tip Boroffka VD4 și VD18.

6. Vas. Un fragment de perete este decorat cu motivul spiralei realizată din benzi duble incizate fine, care încadrează mici linii incizate. Pasta fină are ca degresant nisip. Ardere reducătoare, culoare neagră (**Pl. 12/4**). Decor de tip Boroffka VD27.

7. Vas. Un fragment de corp este decorat cu incizii și împunsături simultane. Pasta fină are ca degresant nisip și pietricele mici. Ardere reducătoare, culoare gri (**Pl. 12/15**). Decor de tip Boroffka VC.

8. Vas. Un fragment de perete este decorat cu linii duble incizate care încadrează incizii în rețea. Liniile erau umplute cu pastă albă. Posibil să fi fost redat motivul spiralei pe acest fragment. Pasta fină are ca degresant nisip. Ardere reducătoare, culoare gri (**Pl. 12/9**). Decor de tip Boroffka VD4, poate VD24.

9. Oală. Buza este înclinată spre exterior. Pe gât este aplicat un brâu alveolat. O nervură pornește oblic din brâu, spre umăr. Pasta fină conține ca degresant nisip. Ardere oxidantă, culoare portocalie (**Pl. 12/7**). Decor de tip Boroffka VE2.

10. Strachină lobată. Buza este îngroșată și trasă orizontal spre exterior. Buza este decorată spre exterior cu puncte circulare imprimare. Sub buză se află o profilatură decorată cu creștături oblice. Pasta fină are ca degresant nisip și pietricele mici și medii. Ardere reducătoare, culoare maronie (**Pl. 12/8**). Formă de tip Chidioșan H4-5, Boroffka TE1-2, decor de tip Boroffka VE3 și VD5.

11. Oală. Fragmentul din partea superioară a vasului păstrează urmele unei toarte aplicate sub gât. Pasta fină conține degresant nisip. Culoare neagră și cenușie (**Pl. 12/11**).

12. Ciocan din piatră neperforat cu urme de lustruire și utilizare. La mijloc se îngustează ușor pentru prinderea cozii (**Pl. 10; 12/5**). Este o formă mai simplă a ciocanelor utilizate în minerit.

13. Topor de piatră cu gaură de înmănușare transversală și tăișul drept, păstrat fragmentar (**Pl. 12/6**).

În acest articol ne-am propus publicarea materialelor din epoca bronzului mijlociu descoperite pe suprafața stațiunilor recent identificate. Celelalte artefacte, datând din prima epocă a fierului, cultura Gáva (Acmarium - Școală și Șpring - Cătun Carpen), a doua epocă a fierului (Șpring - Cătun Carpen), epoca romană (Acmarium - Valea Feneșului) și epoca medievală timpurie (Șpring - Cătun Carpen) vor reprezenta subiectul unor alte articole.

Atribuirea acestor situri culturii Wietenberg se bazează pe formele și ornamentele de pe fragmentele ceramice. Printre formele identificate se numără strachina lobată (Pl. 11/10; 12/1, 8 14, 16; 13/1), castronul (Pl. 11/5, 11) și oala (Pl. 11/3, 4, 6-7, 9; 12/7, 10, 12). Tehnicile de ornamentare utilizate pe aceste vase sunt specifice culturii Wietenberg: incizia, canelarea, ștampilarea/împimarea și aplicarea. Inciziile sunt utilizate în diferite moduri: în bandă dublă încadrând incizii în rețea (Pl. 11/12; 12/9, 14; 13/1, 7a-b), linii fine incizate care redau motivul spiralei (Pl. 12/4; 13/7e) sau incizii scurte oblice (Pl. 12/13; 13/7c); delimitează, în partea inferioară, un decor canelat (Pl. 11/11); încadrează împunsături succesive (Pl. 11/8; 13/7c); decorează buze de vase sub forma unor creștături oblice (Pl. 11/9; 13/6), brâie (Pl. 13/6) sau benzi duble incizate (Pl. 12/13); în combinație cu împunsăturile simultane redau motivul valului (Pl. 12/16; 13/7g), dar și benzi duble (Pl. 12/1, 16; 13/3, 7g-i); se realizează triunghiuri hașurate (Pl. 12/13; 13/7f); decorează un fragment sub forma striurilor (Pl. 11/13). Prin ștampilare/împimare sunt executate șiruri de triunghiuri, alveole circulare sau ovale, impresiuni unghiulare, împunsături succesive, puncte circulare și împunsături simultane. Triunghiurile imprimare sunt aplicate pe interiorul unei buze de strachină, fiind realizat motivul zigzagului (Pl. 12/6; 13/7k), dar și pe interiorul unei buze de vas, unde sunt aplicate în șir (Pl. 13/1). Alveolele decorează buza unei oale (Pl. 11/3), corpul unui castron, unde sunt dispuse în șir și delimitează un decor canelat (Pl. 11/5), dar și brâie aplicate pe gâtul și sub buza vaselor (Pl. 13/2, 4). Impresiunile unghiulare, executate în șir, redau motivul spiralei pe un fragment ceramic (Pl. 12/10; 13/7n). Tot pe acest fragment, ele decorează un brâu (Pl. 12/10; 13/7r). Împunsăturile succesive sunt realizate pe un fragment de perete pe care este redat motivul spiralei (Pl. 12/12; 13/7m) și pe baza unui vas (Pl. 11/8; 13/7o). Împunsăturile simultane sunt realizate în interiorul unor linii incizate care redau motivul valului (Pl. 12/16; 13/7g) sau în interiorul unor benzi duble incizate (Pl. 12/1, 16; 13/3, 7g-i), dar și pe buze de străchini lobate (Pl. 12/1, 16; 13/7h). Punctele circulare imprimare sunt executate în șir, în interiorul unor benzi duble incizate (Pl. 12/16; 13/7l). Canelurile sunt dispuse oblic în partea superioară a corpului vaselor (Pl. 11/5, 11; 13/7p). Prin aplicare sunt realizate brâie și butoni. Brâiele sunt decorate cu impresiuni unghiulare (Pl. 12/10) și alveole (Pl. 13/2, 4). Butonii de formă circulară sunt aplicați în partea superioară a vaselor (Pl. 11/2; 12/3).

Toporul și ciocanul din piatră nu sunt tipice unei culturi sau epoci istorice. Topoare cu gaură de înmănușare transversală și lamă dreaptă au fost găsite în mediul culturii Wietenberg la Chintelnic¹⁰, Vălișoara¹¹ și Boiu¹². Unelte asemănătoare ciocanului descoperit la Șpring nu sunt menționate în situri ale culturii Wietenberg¹³. Reprezintă o formă mai simplă a ciocanelor utilizate în minerit¹⁴. O piesă similară, publicată ca frecător, a fost descoperită într-un tumul (nr. II) din epoca bronzului timpuriu (grupul Șoimuș) de la Ampoița, în mormântul 4¹⁵. Piesa de la Șpring putea fi utilizată și în alte activități economice, nu numai în minerit, având funcționalitatea de ciocan. Urmele de utilizare sunt evidente pe ceafa mai lată a piesei (Pl. 10/f).

Cultura Wietenberg reprezintă principala manifestare materială a comunităților umane care au locuit în spațiul intracarpatic în epoca bronzului mijlociu¹⁶. Evoluția culturii a fost împărțită în patru faze¹⁷. Această periodizare are la bază stratigrafia din așezarea de la Derșida, unde sunt atestate primele trei faze ale culturii¹⁸. Cea de a patra fază a fost evidențiată în alte situri arheologice, fiind caracterizată prin forme și ornamente ceramice diferite de cele prezente la Derșida¹⁹. Având în vedere că materialele ceramice descoperite în cele patru situri nu au context arheologic, singura posibilitate de atribuire unei anume faze rămâne analizarea formelor și decorului ceramic. Prezența unor tehnici precum împunsăturile simultane, împunsăturile succesive sau motivul zig-zagului realizat prin imprimarea de triunghiuri încadrează situl de la Șpring – *Cătun Carpen* în faza Wietenberg III (Chidioșan)²⁰. Tot în această fază se pot data siturile de la Acmariu – *Valea Feneșului* și Bozeș – *Râțul Mihului* datorită prezenței tehnicii împunsăturilor simultane pe câteva fragmente ceramice. Și fragmentul ceramic decorat cu împunsături succesive descoperit la Acmariu – *Școală* este un argument pentru datarea sitului tot în această fază. Castronul decorat cu caneluri oblice descoperit în acest sit reprezintă o combinație care apare încă de la începuturile fazei a II-a (poate chiar din prima fază)²¹. Dar

¹⁰ Boroffka 1994, pl. 25/5.

¹¹ Boroffka 1994, pl. 141/8.

¹² Andrițoiu 1992, pl. 39/11.

¹³ Boroffka 1994, p. 214-220.

¹⁴ Andrițoiu 1992, p. 45; Schuster 1998.

¹⁵ Andrițoiu 1992, pl. 15/16; Ciugudean 1996, pl. 33/16.

¹⁶ Nestor 1933, p. 92-94; Horedt 1960; Horedt 1967, p. 138-141; Chidioșan 1968; Chidioșan 1980, p. 68-102; Andrițoiu 1987; Vulpe 2001, p. 255-258.

¹⁷ Chidioșan 1980, p. 68-84 (fazele I-IV); Boroffka 1994, p. 246-254 (fazele A-D).

¹⁸ Chidioșan 1968; Chidioșan 1980.

¹⁹ Chidioșan 1980, p. 81-84.

²⁰ Chidioșan 1980, p. 77-81.

²¹ Chidioșan 1980, pl. 18/1, 3-4, 7; 20/3; Andrițoiu 1992, pl. 33/1; 35/4, 8-9, 11; Rotea 2000, pl. 4/1-2, 5; Fântâneau *et alii* 2013, p. 176-177, fig. 5/1; 6/3, 5; 7/1.

castroane decorate cu caneluri oblice sunt atestate și în situri atribuite fazei a III-a²².

Până la efectuarea unor cercetări arheologice, materialele ceramice fără context, descoperite întâmplător și în urma unor investigații de teren, datează aceste stațiuni în faza Wietenberg III (Chidioșan).

NEW SITES BELONGING TO THE WIETENBERG CULTURE

SUMMARY

This article has been written on the basis of the observations on four new Wietenberg sites discovered by several persons who accidentally found archaeological materials in different locations on the territories of Alba and Hunedoara Counties (**Pl. 1**). Following the information presented by the discoverers of the artefacts field research was conducted. Even though the materials that were collected belong to several historical periods, the subject of this article is a brief presentation of the Middle Bronze Age materials discovered at four sites (**Pl. 1/2**): Acmarium – Școală (I) and Valea Feneșului (II), Bozeș – Râtul Mihului (III) and Șpring – Cătun Carpen (IV). We consider that they belong to the Wietenberg culture on the basis of pottery shapes and decorations.

The site at Acmarium – Școală is placed on a terrace at the confluence of the Acmarium Valley with the Mureș. The terrace is situated on the right side of the Mureș river and is slightly higher than the first one. The eastern limit of the site is represented by the valley of the stream, which runs from North to South, the houses of the present village being placed on both sides of the river. Also on the eastern margin of the site there was built the village school (**Pl. 2-3**). Acmarium - Valea Feneșului site is situated on the left side of a valley oriented NW-SE, created by the course of the Feneș stream, tributary to the Mureș (at 1,6 km NW from the river course). In the site area, the valley runs through small hills which are elongations of the Ore- Mountains. This site is situated on a terrace higher than the valley, with opening towards the Mureș Valley (**Pl. 4-5**). At Bozeș, the site is located in a higher zone, on a hill belonging to the Vințului Mountains (part of the Ore- Mountains), on the left side of Geoagiu Valley (at 1,1 km E from the river), tributary to the Mureș. In this area there are several springs which make the terrain swampy. The site is situated on a small plateau, 50-100 m lower than the high peaks of the surrounding hills (**Pl. 6-7**). Șpring - Cătun Carpen is situated on the Secașelor Plateau, 3 km W from Șpring village and 4 km N (in straight line) from Secașului Valley, on the valley of a small stream, tributary to the Șpring stream. The site is located at the eastern exit of the hamlet, on both sides of the dirt road which leads to Șpring village (**Pl. 8-9**).

The Wietenberg culture is considered to be the main manifestation of the communities that lived in Middle Bronze Age Transylvania. The evolution of the culture was divided into four phases. This periodization was made on the basis of the

²² Crișan 1970, fig. 9/5; Soroceanu, Retegan 1981, fig. 3/1; Rotea, Wietenberger 1999, pl. XI/1-2.

stratigraphy from the settlement at Derșida, where the first three phases of the culture are attested. The presence of some techniques such as comb-impressions (Pl. 12/1, 16; 13/3, 7g-i), successive stitches (Pl. 11/8; 12/10, 12; 13/m-o) and the zig-zag motif made by stamping triangles on the pottery (Pl. 12/16; 13/7k) is an argument that all these sites belong to the Wietenberg III phase.

LIST OF PLATES

Pl. 1: 1. Satellite image with the location of the region in which the new Middle Bronze Age sites were discovered; 2. Satellite image with the location of the four Middle Bronze Age sites.

Pl. 2: 1. Satellite image with the position of Acmarium – Școală site and the main reference points; 2. Satellite image with the position of Acmarium – Școală site; 3. Satellite image with the position of Acmarium – Școală site.

Pl. 3: 1. Photograph of Acmarium – Școală site taken from the southern side, with view towards the small hills of the Apuseni Mountains; 2. Photograph of Acmarium – Școală site taken from the north-western side (with the school building in the background); 3. Photograph of the dirt road that cuts the Acmarium – Școală site in the northern part, from where there were collected some archaeological materials.

Pl. 4: 1. Satellite image with the position of Acmarium – Valea Feneșului site and the main reference points; 2. Satellite image with the position of Acmarium – Valea Feneșului site; 3. Satellite image with the position of Acmarium – Valea Feneșului site.

Pl. 5: 1. Photograph of Acmarium – Valea Feneșului site taken from the central part, with view towards the Mureș Valley; 2. Photograph of Acmarium – Valea Feneșului site taken from the southern part, with view towards the high hills of Apuseni Mountains; 3. Photograph of Acmarium – Valea Feneșului site taken from the southern part, with view towards the Feneș Valley.

Pl. 6: 1. Satellite image with the position of Bozeș – Râtul Mihului site and the main reference points; 2. Satellite image with the position of Bozeș – Râtul Mihului site; 3. Satellite image with the position of Bozeș – Râtul Mihului site.

Pl. 7: 1. Photograph of Bozeș – Râtul Mihului site taken from the east side; 2. Photograph of Bozeș – Râtul Mihului site taken from the hill situated north-west from the site (with opening towards the Geoagiu Valley); 3. Photograph of Bozeș – Râtul Mihului site taken from the eastern side with view towards the hill's peak situated north-west from the site.

Pl. 8: 1. Satellite image with the position of Șpring – Cătun Carpen site and the main reference points; 2. Satellite image with the position of Șpring – Cătun Carpen site; 3. Satellite image with the position of Șpring – Cătun Carpen site.

Pl. 9: 1. Photograph of Șpring – Cătun Carpen site taken from the north-east; 2. Photograph of Șpring – Cătun Carpen site taken from the east-north-east; 3. Photograph of Șpring – Cătun Carpen site (marked with red-dotted line) taken from the western part, from the higher hills in the area, with view towards the hamlet and the valley of the stream.

Pl. 10: Photographs of the stone hammer from Șpring – Cătun Carpen site.

Pl. 11: 1-8, 11 Potsherds discovered at Acmariu – *Școală* site; 9-10, 12-14 Potsherds discovered at Acmariu – *Valea Feneșului* site. Scale 1:3.

Pl. 12: 1-3 Potsherds discovered at Acmariu – *Valea Feneșului* site; 4-16 Archaeological materials discovered at Șpring – *Carpen* site. Scale 1:3.

Pl. 13: 1-6. Potsherds discovered at Bozeș – *Râtul Mihului* site; 7. Examples of decoration techniques on the potsherds discovered at the four sites. 1-6 Scale 1:3.

Abrevieri bibliografice

- Andrișoiu 1987 - I. Andrișoiu, „Contribuții la cunoașterea culturii Wietenberg în sud-vestul Transilvaniei (I)”, *Sargetia*, 20, 1986-1987, p. 45-63.
- Andrișoiu 1992 - I. Andrișoiu, *Civilizația tracilor din sud-vestul Transilvaniei în epoca bronzului*, *BiblThrac* II, București, 1992.
- Boroffka 1994 - N. Boroffka, *Die Wietenberg-Kultur. Ein Beitrag zur Erforschung der Bronzezeit in Südosteuropa*, Universitätsforschungen zur prähistorischen Archäologie 19, Bonn, 1994.
- Chidioșan 1968 - N. Chidioșan, „Beiträge zur Kenntnis der Wietenbergkultur im Lichte der neuen Funde von Deșida”, *Dacia N.S.*, 12, 1968, p. 155-175.
- Chidioșan 1980 - N. Chidioșan, *Contribuții la istoria tracilor din nord-vestul României. Așezarea Wietenberg de la Derșida*, Oradea, 1980.
- Ciugudean 1996 - H. Ciugudean, *Epoca timpurie a bronzului în centrul și sud-vestul Transilvaniei*, *BiblThrac* XIII, București, 1996.
- Crișan 1970 - I. H. Crișan, „Necropola de incinerare aparținând culturii Wietenberg-Sighișoara, de la Bistrița”, *MCA*, 9, 1970, p. 137-160.
- Fântâneau et alii 2013 - C. Fântâneau, G. Bălan, S. Popa, D. Tentiș, „The Bronze Age necropolis at Sebeș – *Între Răstoace*. Preliminary considerations”, V. Sîrbu, R. Ștefănescu (ed.), *The Thracians and their Neighbors in the Bronze and Iron Ages. Proceedings of the 12th International Congress of Thracology (Târgoviște, 10th-14th September 2013). Necropolises, Cult places, Religion, Mythology*. Vol. II, Brașov, 2013, p. 173-191.
- Horedt 1960 - K. Horedt, „Die Wietenbergkultur”, în *Dacia N.S.*, 4, 1960, p. 107-137.
- Horedt 1967 - K. Horedt, „Preblemele ceramicii din perioada Bronzului evoluat în Transilvania”, în *StComSibiu*, 13, 1967, p. 137-156.
- Luca 2005 - S. A. Luca, *Repertoriul arheologic al județului Hunedoara*, BS 14, Alba Iulia, 2005.
- Moga, Ciugudean 1995 - V. Moga, H. Ciugudean (ed.), *Repertoriul arheologic al județului Alba*, BMA II, Alba Iulia, 1995.
- Nestor 1933 - I. Nestor, „Der Stand der Vorgeschichtsforschung in Rumänien”, *BerRGK*, 22, 1932 (1933), p. 11-181.

- Rotea 2000 - M. Rotea, „Beiträge zur Kenntnis der Phase I der Kultur Wietenberg. Die Bewohnung von Păuleni (Ciomortan), Kreis Harghita”, *ActaMN*, 37, 1, 2000, p. 21-41.
- Rotea, Wietenberger 1999 - M. Rotea, M. Wietenberger, „The Ritual Complex of the Wietenberg culture, Cluj-Napoca (Transylvania)”, *ActaMN* 36, 1, 1999, p. 7-28.
- Schuster 1998 - C. Schuster, „Despre un anumit tip de ciocan și ciocan-topor neperforat din piatră de pe teritoriul României”, *Thraco-Dacica*, 19, 1-2, 1998, p. 113-144.
- Soroceanu, Retegan 1981 - T. Soroceanu, A. Retegan, „Neue spätbronzezeitliche Funde im Norden Rumäniens”, *Dacia N.S.*, 25, 1981, p. 195-229.
- Vulpe 2001 - A. Vulpe, „Epoca metalelor. Epoca bronzului. Perioada mijlocie a epocii bronzului”, *Istoria Românilor*, vol. I, 2001, p. 247-272.



Pi. 1. 1. Localizarea regiunii în care au fost descoperite noile situri din epoca bronzului mijlociu pe o imagine satelitară; 2. Localizarea celor patru situri dn epoca bronzului mijlociu pe o imagine satelitară.



Pl. 2. 1. Poziția sitului de la Acmarium – Școală pe o imagine satelitară și menționarea principalelor puncte de reper; 2. Localizarea sitului de la Acmarium – Școală pe o imagine satelitară; 3. Localizarea sitului de la Acmarium – Școală pe o imagine satelitară.



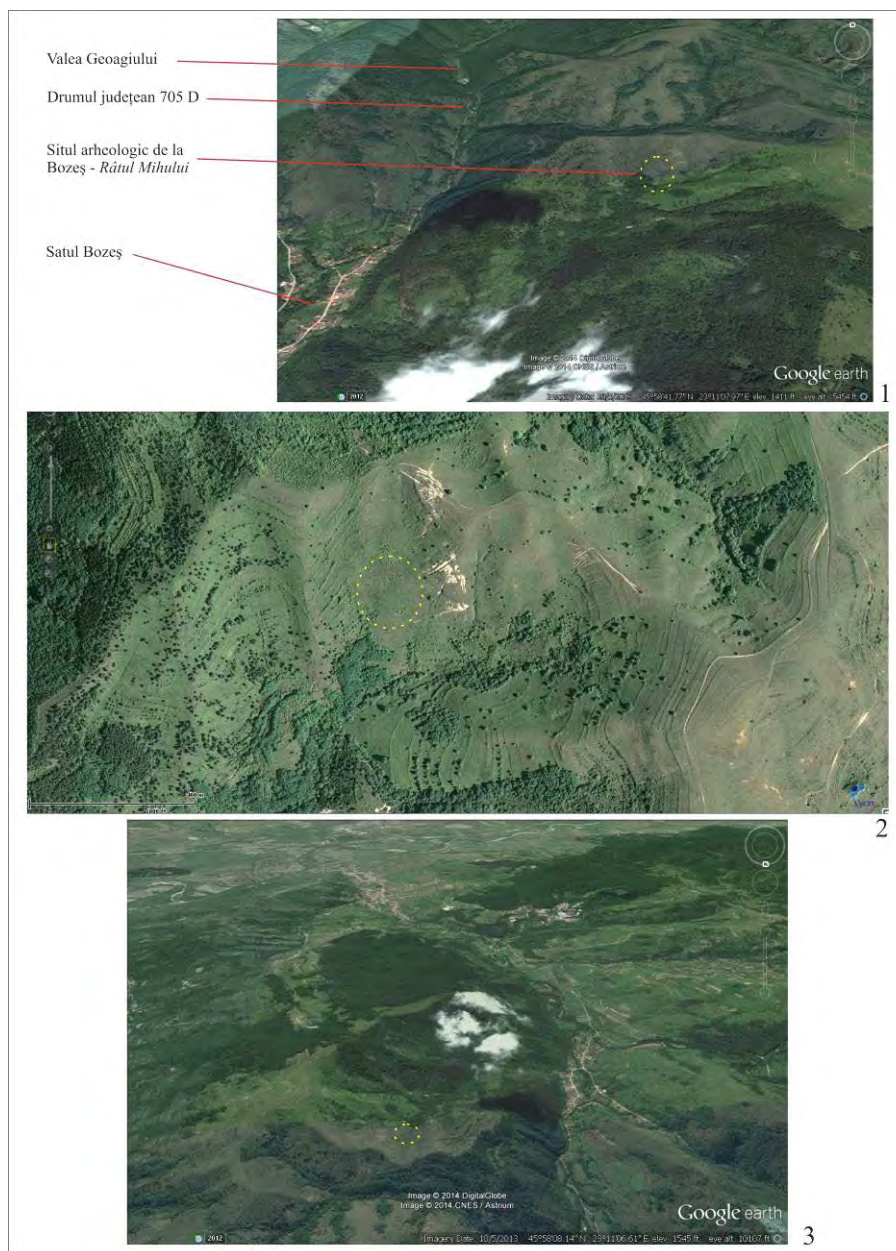
Pl. 3. 1. Situl de la Acmarium – Școală fotografiat dinspre partea de sud, cu vedere spre dealurile joase ale Munților Apuseni; 2. Situl de la Acmarium – Școală fotografiat dinspre nord-vest (clădirea școlii este în cadru); 3. Drumul care taie situl de la Acmarium – Școală în partea de nord, de unde au fost extrase materialele arheologice.



Pl. 4. 1. Poziția sitului de la Acmarium – *Valea Feneșului* pe o imagine satelitară și menționarea principalelor puncte de reper; 2. Localizarea sitului de la Acmarium – *Valea Feneșului* pe o imagine satelitară; 3. Localizarea sitului de la Acmarium – *Valea Feneșului* pe o imagine satelitară.



Pl. 5. 1. Situl de la Acmarium – *Valea Feneșului* fotografiat din zona centrală cu vedere spre Valea Mureșului; 2. Situl de la Acmarium – *Valea Feneșului* fotografiat dinspre sud cu vedere spre culmile înalte ale Munților Apuseni; 3. Situl de la Acmarium – *Valea Feneșului* fotografiat dinspre partea de sud, cu vedere spre Valea Feneșului (stânga).



Pl. 6. 1. Poziția sitului de la Bozeș – *Râtul Mihului* pe o imagine satelitară și menționarea principalelor puncte de reper; 2. Localizarea sitului de la Bozeș – *Râtul Mihului* pe o imagine satelitară; 3. Localizarea sitului de la Bozeș – *Râtul Mihului* pe o imagine satelitară.



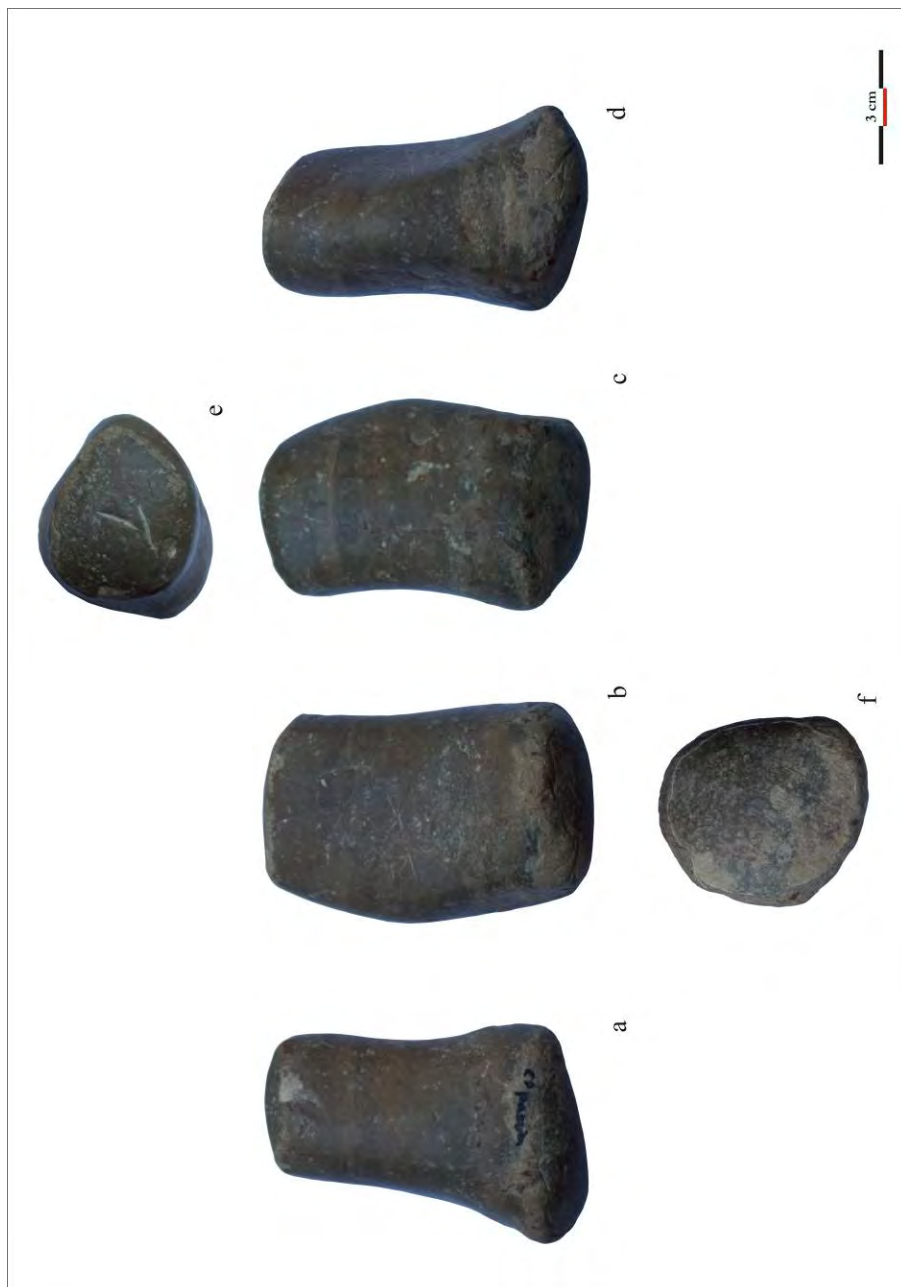
Pl. 7. 1. Situl de la Bozeș – *Râtul Mihului* fotografiat dinspre est; 2. Situl de la Bozeș – *Râtul Mihului* fotografiat dinspre dealul aflat spre nord-est de sit (vedere spre Valea Geoagiului); 3. Situl de la Bozeș – *Râtul Mihului* fotografiat dinspre est cu vedere spre culmea dealului aflat la nord-vest de sit.



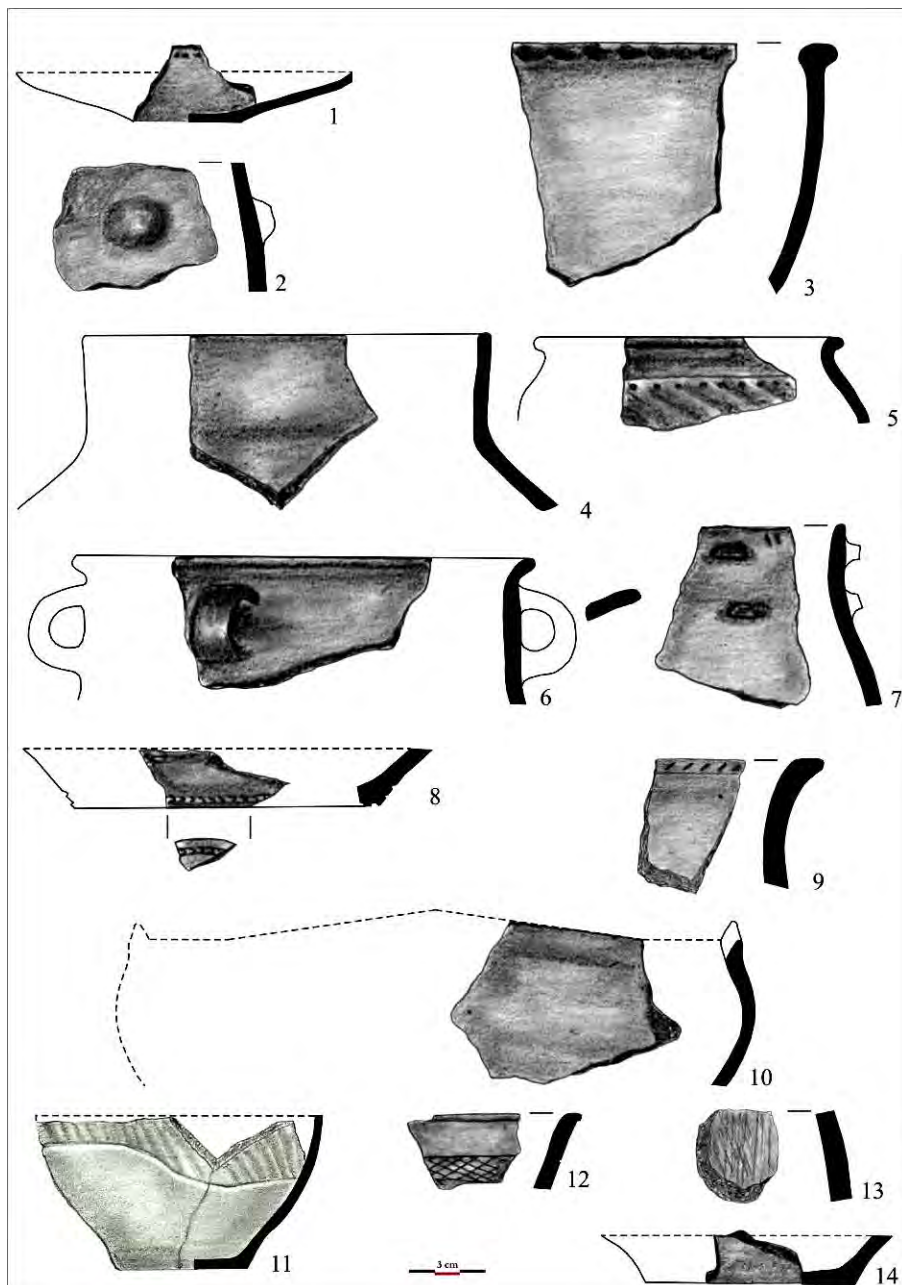
Pl. 8. 1. Poziția sitului de la Șpring – Cătuș Carpen pe o imagine satelitară și menționarea principalelor puncte de reper; 2. Localizarea sitului de la Șpring – Cătuș Carpen pe o imagine satelitară; 3. Localizarea sitului de la Șpring – Cătuș Carpen pe o imagine satelitară.



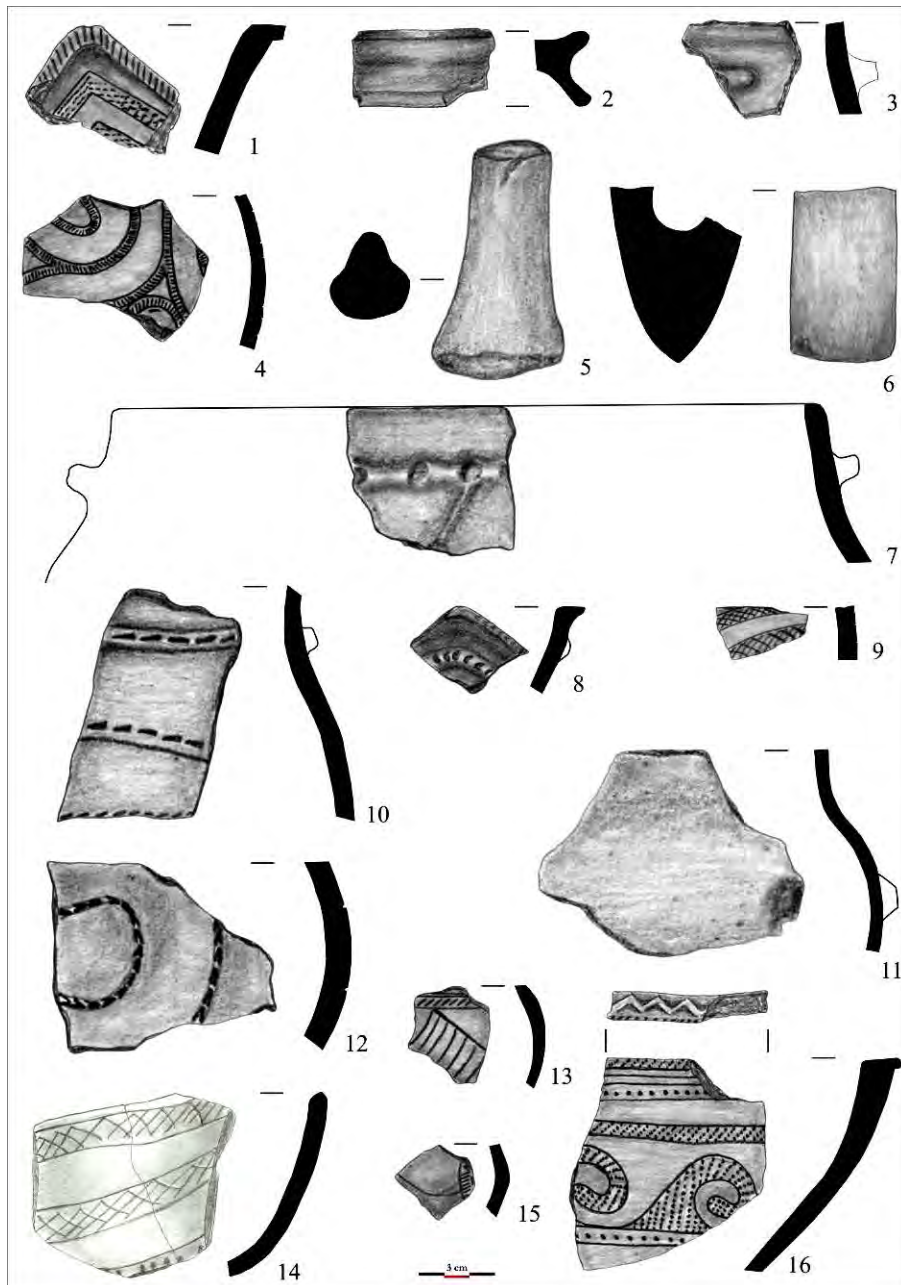
Pl. 9. 1. Situl de la Șpring – *Cătun Carpen* fotografiat dinspre nord-est; 2. Situl de la Șpring – *Cătun Carpen* fotografiat dinspre est - nord-est; 3. Situl de la Șpring – *Cătun Carpen* (marcat cu linie punctată roșie) fotografiat dinspre vest de pe dealurile mai înalte din apropiere cu vedere spre cătun și valea pârâului.



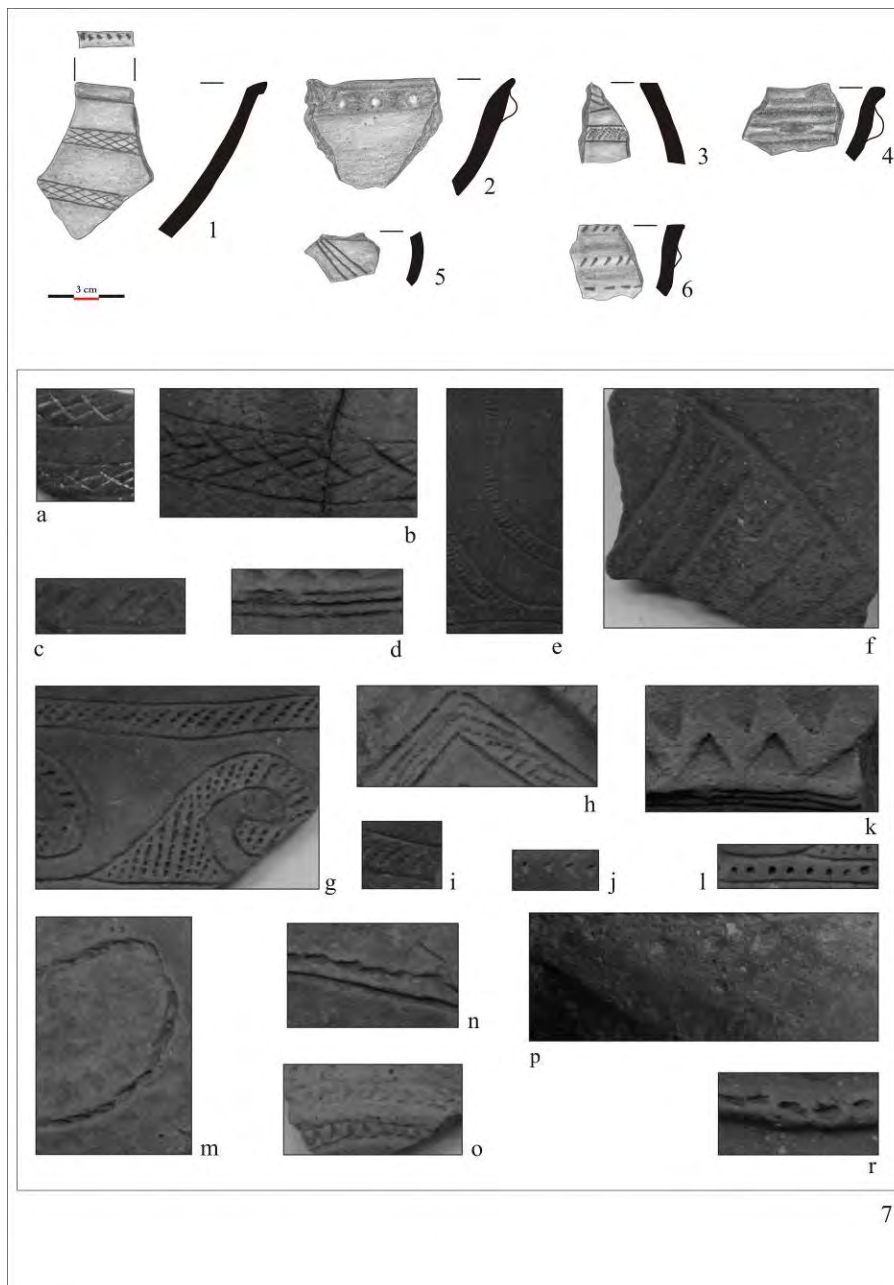
Pl. 10. Ciocanul de piatră din situl de la Șpring – Cătun Carpen (fotografii).



Pl. 11. 1-8, 11 fragmente ceramice descoperite în situl Acmaru - Școală; 9-10, 12-14 fragmente ceramice descoperite în situl Acmaru - Valea Feneșului. Scara 1:3.



Pl. 12. 1-3 fragmente ceramice descoperite în situl Acmaru-Valea Feneşului; 4-16 materiale arheologice descoperite în situl Şpring – Carpen. Scara 1:3.



Pl. 13. 1-6. Fragmente ceramice descoperite în situl Bozeș – *Râtul Mihului*; 7. Exemple de tehnici de decor pe fragmentele ceramice descoperite în cele patru situri (fotografii). 1-6 Scara 1:3.

LISTA AUTORILOR

Dan Anghel - Muzeul Național al Unirii, Alba Iulia, dnanghel@yahoo.com

Sote Angeleski - Cluj-Napoca, s_angeleski@yahoo.com

Tiberius Bader - Hemmingen, tib.bader@web.de

Dan Băcuet-Crișan - Muzeul Județean de Istorie și Artă, Zalău, bacuet@yahoo.com

Radu Băjenaru - Institutul de Arheologie "Vasile Pârvan", București, radu.bajenaru@gmail.com

Gabriel Bălan - Muzeul Național al Unirii, Alba Iulia, liviugabrielbalan@yahoo.com

Corneliu Beldiman - «Dimitrie Cantemir» Christian University, Faculty of History, Bucharest; Romanian Scientific Society for Interdisciplinary Research, Bucharest; belcor@gmail.com

George Bounegru - Muzeul Național al Unirii, Alba Iulia, bounegru_g_viziru@yahoo.com

Björn Briewig - German Archaeological Institute, Berlin, bjoerndebrie@yahoo.de

Vasile Budui - "Ștefan cel Mare" University, Suceava, Faculty of History and Geography, Department of Geography, vbudui@yahoo.com

Raluca Burlacu-Timofte - Universitatea "Babeș-Bolyai", Cluj-Napoca, raluburlacu@gmail.com

Dan-Lucian Buzea - National Museum of the Eastern Carpathians, Sfântu Gheorghe, buzealuci@yahoo.com

Sergiu Cadar - Institutul de Cercetări pentru Instrumentație Analitică Cluj-Napoca, sergiu.cadar@icia.com

Mircea Chintoanu - Institutul de Cercetări pentru Instrumentație Analitică Cluj-Napoca, chintoanu_m@yahoo.com

Radu Ciobanu - Muzeul Național al Unirii, Alba Iulia, pufu_ciobanu@yahoo.com

Beatrice Ciută - Universitatea "1 Decembrie 1918", Alba Iulia, beatriceciuta@yahoo.com

Marius Ciută - Universitatea "Lucian Blaga", Sibiu, mariusciuta@yahoo.com

Sorin Colesniuc - Muzeul de Arheologie Callatis, Mangalia, sorinmarcelcolesniuc@yahoo.com

Călin Cosma - Institutul de Arheologie și Istoria Artei, Cluj-Napoca, cosma.calin@yahoo.com

Aurel Dragotă - Universitatea „Lucian Blaga”, Sibiu, reludragota@yahoo.com

Nicolae Gudea - Universitatea "Babeș-Bolyai", Cluj-Napoca

Nicolae Har - Universitatea "Babeș-Bolyai", Facultatea de Biologie și Geologie, Departamentul de Geologie, Cluj-Napoca, nicolae.har@ubbcluj.ro

Tünde Horváth - Budapest, tundehorvath4@gmail.com

Cornelia-Magda Lazarovici - Institutul de Arheologie, Iași, magdamantu@yahoo.com

Gheorghe Lazarovici - Universitatea „Lucian Blaga”, Sibiu, ghlazarovici@yahoo.com

Adrian Luca - Muzeul Național Brukenthal, Sibiu, luca_adrian_sibiu@yahoo.com

Sabin Adrian Luca - Universitatea „Lucian Blaga”, Sibiu, sabinadrian.luca@ulbsibiu.ro; Muzeul Național Brukenthal, Sibiu, sabin.luca@brukenthalmuseum.ro

Florentina Martiș - Muzeul Banatului, Timișoara, tina.martis@yahoo.com

Sascha Mauel - Aristotle University of Thessaloniki, Thessaloniki, kontakt@mauel.dk

Teodor Munteanu - Universitatea "Alexandru Ioan Cuza", Iași, teddy_muntean@yahoo.com

Bianka Nessel - ERC Project "BronzeAgeTin" Institute of Earth Sciences Ruprecht-Karls-Universität Heidelberg, Heidelberg, Bianka.Nessel@geow.uni-heidelberg.de

Bogdan Petru Niculică - Bukovina Museum, Suceava, niculicab@yahoo.com

Radu Ota - Muzeul Național al Unirii, Alba Iulia, eractum@yahoo.com

Dalia Anna Pokutta - Department of Archaeology, University of Gothenburg, Gothenburg, dalia.anna.pokutta@gu.se

Anca-Diana Popescu - Institutul de Arheologie "Vasile Pârvan", București, ancadiana_popescu@yahoo.com

Marcin S. PRZYBYŁA - Institute of Archaeology, Jagiellonian University, Cracow, mszprzybyla@gmail.com

Marius Râza - Universitatea "1 Decembrie 1918", Alba Iulia, raza_marius@yahoo.com

Cristian Schuster - Institutul de Arheologie „Vasile Pârvan” – Centrul de Tracologie, București, cristianschuster@yahoo.com

Csaba Szabó - University of Pécs, Pécs, szabo.csaba.pte@gmail.com

Zsolt Székely - UBB, Extensia Sf. Gheorghe, Sf. Gheorghe, szekely.zsolt@fspac.ro

Diana-Maria Sztancs - «Dimitrie Cantemir» Christian University, Faculty of History, Bucharest; Romanian Scientific Society for Interdisciplinary Research, Bucharest; beldiana22@yahoo.com

Claudiu Tănăselia - Institutul de Cercetări pentru Instrumentație Analitică Cluj-Napoca, claudiu@tanaselia.ro

Biba Teržan - Univerza v Ljubljani Filozofska fakulteta Oddelek za arheologijo, Ljubljana, ljubinka.terzan@ff.uni-lj.si

Peter Thomas - Deutsches Bergbau-Museum Bochum Forschungsbereich Montanarchäologie, Peter.Thomas@Bergbaumuseum.de

Anca Timofan - Muzeul Național al Unirii, Alba Iulia, anca.timofan@yahoo.com

Anamaria Tudorie - Muzeul Național Brukenthal, Sibiu, anamaria.tudorie@brukenthalmuseum.ro

Claes Uhnér - Department of historical studies, University of Gothenburg, Gothenburg, claes_uhner@hotmail.com

Monica Ursu - Institutul de Cercetări pentru Instrumentație Analitică, Cluj-Napoca, monaursu5@yahoo.com