

ACTA MVSEI APVLENSIS

APULUM LI

series *ARCHAEOLOGICA ET ANTHROPOLOGICA*

CARPATHIAN HEARTLANDS

*Studies on the prehistory and history of Transsylvania in
European contexts, dedicated to Horia Ciugudean on his 60th
birthday*

NUCLEUL CARPATIC

*Studii privind preistoria și istoria Transilvaniei în context
european, dedicate lui Horia Ciugudean la aniversarea a 60 de
ani*

**Edited by /
Volum îngrijit de:**

**Nikolaus Boroffka
Gabriel Tiberiu Rustoiu
Radu Ota**

ACTA MVSEI APVLENSIS

APVLVM

LI

series *ARCHAEOLOGICA ET ANTHROPOLOGICA*



ALBA IULIA

MMXIV

Fondator

ION BERCIU

Editor

GABRIEL T. RUSTOIU

Colegiul editorial

RADU ARDEVAN - Universitatea „Babeş-Bolyai”, Cluj-Napoca

NIKOLAUS BOROFFKA - Deutsches Archäologisches Institut, Berlin

DANIEL DUMITRAN - Universitatea „1 Decembrie 1918”, Alba Iulia

NICOLAE GUDEA - Cluj-Napoca

VALER MOGA - Universitatea „1 Decembrie 1918”, Alba Iulia

ZENO KARL PINTER - Universitatea „Lucian Blaga”, Sibiu

MARIUS PORUMB - Institutul de Arheologie și Istoria Artei, Cluj-Napoca

VOLKER WOLLMANN - Obrigheim

Colegiul de redacție

HORIA CIUGUDEAN - director

RADU OTA - secretar de redacție

GEORGE BOUNEGRU - membru

CONSTANTIN INEL - membru

GENU POP - webmaster

Adresa de corespondență:

MUZEUL NAȚIONAL AL UNIRII

510010 ALBA IULIA

Str. Mihai Viteazul, 12-14

Tel. 0258/813300

revista.apulum@yahoo.com

www.mnuai.ro; www.muzeuluniriialba.ro; www.anuarulapulum.ro

Correspondence address:

MUZEUL NAȚIONAL AL UNIRII

RO – 510010 ALBA IULIA

Mihai Viteazul St., 12-14

Tel. (+40) (258) 813300

© 2014 MUZEUL NAȚIONAL AL UNIRII, ALBA IULIA

ISSN – 1013-428X

ISSN – 2247 – 8701

ISSN-L – 2247 – 8701

CARPATHIAN HEARTLANDS
Studies on the prehistory and history of
Transsylvania in European contexts, dedicated to
Horia Ciugudean on his 60th birthday

NUCLEUL CARPATIC
Studii privind preistoria și istoria Transilvaniei în
context european, dedicate lui Horia Ciugudean
la aniversarea a 60 de ani

Edited by /
Volum îngrijit de:

Nikolaus Boroffka
Gabriel Tiberiu Rustoiu
Radu Ota

ALBA IULIA 2014

Tehnoredactare: RADU OTA

Traducerea și verificarea textelor în limba engleză: ADINA GOȘA, NIKOLAUS
BOROFFKA, BRÎNDUȘA CIUGUDEAN

Textele nepublicate nu se restituie.



Horia Ciugudean

S U M A R

CONTENTS – SOMMAIRE – INHALT

TABULA GRATULATORIA	XV
COLEGIUL EDITORIAL, Prefață (Preface)	XIX
NIKOLAUS BOROFFKA, Memories with Horia	XXIII
Amintiri cu Horia	XXVII
BIBLIOGRAFIE HORIA CIUGUDEAN	XXXI

STUDII – STUDIES

SABIN ADRIAN LUCA, FLORENTINA MARȚIȘ, ANAMARIA TUDORIE, ADRIAN LUCA, „Consacrarea ritualică” a primei colonizări neolitice din România. Partea II. Locuirea <i>“Ritual Consecration” of the first Neolithic Settlements in Romania. Second part. Habitation.....</i>	1
GHEORGHE LAZAROVICI, CORNELIA-MAGDA LAZAROVICI, SORIN COLESNIUC, SOTE ANGELESKI, Muntele Teasc. Despre sanctuare în natură (I) <i>The Teasc Mountain. On Sanctuaries in the Landscape (I).....</i>	25
ZSOLT SZÉKELY, Mormântul în cistă de piatră de la Șincai (jud. Mureș) <i>The Stone Grave from Șincai (Mureș County).....</i>	81
RADU BĂJENARU, Despre datarea și contextul unui topor fațetat din Oltenia <i>On the Dating and Context of a faceted Axe from Oltenia.....</i>	89
TÜNDE HORVÁTH, Mobility: Transhumants or Immigrants? <i>Mobilitate: transhumanți sau imigranți?.....</i>	99
DALIA ANNA POKUTTA, Food and Cooking in the Únětice Culture <i>Hraná și gătit în cultura Únětice</i>	135
CLAES UHNÉR, A critical View on the Use of Salt in the political Economy of Únětice Societies in the Circumharz Region in eastern Germany	

	<i>O viziune critică asupra folosirii sării în economia politică a societăților Unětice în regiunea Circumharz din estul Germaniei</i>	161
PETER THOMAS,	Copper and Gold – Bronze Age Ore Mining in Transylvania <i>Cupru și aur – exploatarea minereurilor din Transilvania în epoca bronzului</i>	177
SASCHA MAUEL,	A close Association of some Tens of Loom Weights from Aiud – Evidence for the Presence of the Warp – Weighted Loom in Bronze Age Transylvania, Romania <i>Un ansamblu de câteva zeci de greutateți pentru războiul de țesut de la Aiud – Dovezi ale prezenței greutateților pentru urzeală în epoca bronzului din Transilvania, România</i>	195
GABRIEL BĂLAN, RALUCA BURLACU-TIMOFTE, MARIUS RÂZA, TEODOR MUNTEAN,	Situri descoperite recent aparținând culturii Wietenberg <i>New Sites belonging to the Wietenberg Culture</i>	215
CORNELIU BELDIMAN, DAN-LUCIAN BUZEA, DIANA-MARIA SZTANCS, BJÖRN BRIEWIG,	Microscopy of Praehistoric symbolic Artefacts. Wietenberg Zoomorphic Antler Plate discovered at Șoimeni, Harghita County <i>Microscopia unor artefacte preistorice simbolice. Placa zoomorfă din corn de cerb aparținând culturii Wietenberg descoperită la Șoimeni, județul Harghita ...</i>	241
MARCIN S. PRZYBYŁA,	Cladistics, Typology and the Bronze Age Pottery from Cârna <i>Cladistica, tipologia și ceramica epocii bronzului de la Cârna</i>	287
ÁGNES KIRÁLY, JUDIT KOÓS, JÁNOS GÁBOR TARBAY,	Representations of Jewellery and Clothing on Late Bronze Age anthropomorphic clay Figurines from north-eastern Hungary <i>Reprezentări ale podoabelor și îmbrăcăminteii pe figurinele antropomorfe din lut din epoca bronzului în nord-estul Ungariei</i>	307
CRISTIAN SCHUSTER,	Faza Tei V, Aspectul cultural Vlădești II–Fundenii Doamnei, grupul Govora–Fundeni sau grupul cultural Fundenii Doamnei?	

	<i>The Phase Tei V, cultural Aspect Vlădești II – Fundenii Doamnei, the Group Govora-Fundeni or the cultural Group Fundenii Doamnei?.....</i>	341
TIBERIUS BADER, Lanzenspitzen vom Typ Dremajlovka	<i>The Dremajlovka type of lance-heads</i>	369
BOGDAN PETRU NICULICĂ, VASILE BUDUI, The Evaluation and spatial Distribution of Bronze Deposits in Bucovina	<i>Evaluarea și distribuția spațială a depozitelor de bronzuri din Bucovina</i>	387
BIANKA NESSEL, Bronze Age Portioning of raw Metal–Concepts, Patterns and Meaning of casting Cakes	<i>Porționarea metalului brut în epoca bronzului-concepte, modele și semnificația turtelor de turnare</i>	401
ANCA-DIANA POPESCU, O formă de turnare din a doua jumătate a mileniului al II-lea a.Chr. descoperită la Căscioarele	<i>A casting Mold dated to the second Half of the 2nd Millennium BC discovered at Căscioarele.....</i>	427
BIBA TERŽAN, Bemerkungen zu einem bimetalenen Vollgriffschwert aus der Hallstattzeitlichen Dolenjsko-Gruppe (SO Slowenien)	<i>Considerații privind o sabie bimetalică cu mânerul plin aparținând grupului hallstattian Dalj (SE Slovenia)</i>	445
BEATRICE CIUȚĂ, Considerații arheobotanice prilejuite de descoperirea unor resturi de <i>vitis vinifera</i> în interiorul unui vas de argint (sec. IV B.C.)	<i>Archaeobotanical Considerations occasioned by the Discovery of vitis vinifera Remains within a silver Vessel (4th Century BC).....</i>	457
MARIUS-MIHAI CIUȚĂ, Istoria pierdută – istoria recuperată. Cazul Hercules 2013	<i>Lost History – Recovered History. The Hercules 2013 Case.....</i>	471
RADU CIOBANU, Statueta lui Hercule ”Farnese” recent descoperită la Apulum – elemente de mitologie comparată, iconografie, tipologie și stil ale unei piese excepționale de artă romană	<i>La Statuette d’Hercule Farnèse récemment découverte à Apulum – éléments de mythologie comparée, iconographie, typologie et style d’une pièce exceptionnelle d’art romain.....</i>	491

RADU OTA, O nouă atestare a zeului Pan și câteva considerații privind imaginile iconografice ale divinității la Apulum <i>A new Atestation of the God Pan and some Considerations regarding the Iconographic Images of the Divinity at Apulum.....</i>	527
CSABA SZABÓ, Notes on a new <i>Salariarius</i> from Apulum <i>Note asupra unui nou salariarius de la Apulum</i>	533
NICOLAE GUDEA, Inscriptiones Tegularum Legionis XIII Geminae 1. Tipologia ștampilelor pe țigle și cărămizi descoperite în castru <i>Inscriptiones Tegularum Legionis XIII Geminae 1. Tiles and Brick Stamps discovered in the Camp – a Typology.</i>	545
MONICA URSU, CLAUDIU TĂNĂSELIA, SERGIU CADAR, MIRCEA CHINTOANU, NICOLAE HAR, DAN ANGHEL, ANCA TIMOFAN, GEORGE BOUNEGRU, Studiu cu privire la compoziția și proveniența mortarelor cu lianți minerali utilizați la construcția edificiilor antice de la Apulum <i>Study on the Composition and Provenience of Mortars with mineral Cement used in the Construction of antique Buildings at Apulum.....</i>	561
CĂLIN COSMA, Considerații privind un nou tip de zăbală din secolele VII-VIII descoperit pe teritoriul Transilvaniei și Slovaciei <i>Betrachtungen zu einem neuen Trensentyp aus dem 7.-8. JH., der auf dem Gebiet Siebenbürgens und der Slowakei Entdeckt Wurde.....</i>	593
DAN BĂCUEȚ-CRIȘAN, O locuință medievală timpurie descoperită în anul 1995 la Alba Iulia "Dealul Furcilor". Câteva considerații privind locuirile medievale timpurii de pe teritoriul orașului Alba Iulia <i>Early Medieval Dwelling found at Alba Iulia "Dealul Furcilor" in 1995. Some Considerations about Early Medieval Settlements on the Territory of Alba Iulia.....</i>	615
AUREL DRAGOTĂ, Tipologia pandantivelor în formă de semilună <i>Typology of Crescent Shaped Pendants.....</i>	645

RECENZII ȘI NOTE DE LECTURĂ

REVIEWS AND READER'S NOTES

RADU CIOBANU, Alix Barbet, <i>Peintures romaines de Tunisie</i> , ed. Picard, Paris, 2013, 336 pag., 466 fig. alb-negru și color.....	669
RADU CIOBANU, <i>Jupiter on Your Side – Gods and Humans in Antiquity in the Lower Danube Area</i> (Accompanying publication for the thematic exhibitions in Bucharest, Alba Iulia and Constanța: may – september 2013; editor Cristina Georgeta Alexandrescu) Bucharest, 2013, 295 pag., 163 ilustrații alb-negru - text, 149 ilustrații color – catalog.....	675
Lista autorilor.....	681
Indice de autori (2004-2013).....	685

TABVLA GRATVLATORIA

SOTE ANGELESKI – Cluj-Napoca
DAN ANGHEL - Alba Iulia
OLE CHRISTIAN ASLAKSEN - Gothenburg
TIBERIUS BADER - Hemmingen
JOZEF BÁTORA - Bratislava
DAN BĂCUEȚ-CRIȘAN - Zalău
RADU BĂJENARU - București
GABRIEL BĂLAN - Alba Iulia
IOAN BEJINARIU - Zalău
CORNELIU BELDIMAN - București
SÁNDOR BERECKI - Târgu Mureș
KATALIN T. BIRÓ - Budapest
WOJCIECH BLAJER - Krakow
NECULAI BOLOHAN - Iași
NIKOLAUS BOROFFKA - Berlin
RODICA BOROFFKA - Berlin
GEORGE BOUNEGRU - Alba Iulia
BJÖRN BRIEWIG - Berlin
VASILE BUDUI - Suceava
RALUCA BURLACU-TIMOFTE - Cluj-Napoca
DAN-LUCIAN BUZEA - Sfântu Gheorghe
SERGIU CADAR - Cluj-Napoca
MIRCEA CHINTOANU - Cluj-Napoca
DANIELA CIUGUDEAN – Alba Iulia
BEATRICE CIUTĂ - Alba Iulia
MARIUS CIUTĂ - Alba Iulia
SORIN COLESNIUC - Mangalia
CĂLIN COSMA - Cluj-Napoca
GABRIEL CRĂCIUNESCU - Drobeta Turnu-Severin
JANOS DÁNI - Debrecen
WOLFGANG DAVID - München

MIREILLE DAVID-ELBIALI - Geneva
VALENTIN DELEANU - Alba Iulia
LAURA DIETRICH - Berlin
AUREL DRAGOTĂ - Sibiu
FLORIN DRAȘOVEAN - Timișoara
CORNELIU GAIU - Bistrița
ERWIN GÁLL - București
CLAUDIA GERLING - Berlin
ROBERT GINDELE - Satu Mare
ADRIAN GLIGOR - București
BLAGOJE GOVEDARICA - Berlin
HASKEL GREENFIELD - Winnipeg
NICOLAE GUDEA - Cluj-Napoca
SVEND HANSEN - Berlin
NICOLAE HAR - Cluj-Napoca
VOLKER HEYD - Bristol
TÜNDE HORVÁTH - Budapest
CONSTANTIN INEL - Alba Iulia
CAROL KÁCSO - Baia Mare
ELKE KAISER - Berlin
TOBIAS L. KIENLIN - Köln
VALERIU KAVRUK - Sfântu Gheorghe
ÁGNES KIRÁLY - Miskolc
JUDIT KOÓS - Miskolc
GABRIELLA KULCSÁR - Budapest
ILIE LASCU - Alba Iulia
ATTILA LÁSZLÓ - Iași
GHEORGHE LAZAROVICI – Cluj-Napoca
CORNELIA-MAGDA LAZAROVICI - Iași
ADRIAN LUCA - Sibiu
SABIN ADRIAN LUCA - Sibiu
JOSEPH MARAN - Heidelberg
FLORENTINA MARȚIȘ - Timișoara
SASCHA MAUEL - Thessaloniki
FLORIN MĂRGINEAN - Arad

ZSOLT MOLNÁR-KOVÁCS - Cluj-Napoca
LIVIU MARTA - Satu Mare
TEODOR MUNTEAN - Iași
JÓSZEF GÁBOR-NAGY - Cluj-Napoca
RITA NÉMETH - Târgu Mureș
BIANKA NESSEL - Heidelberg
BOGDAN PETRU NICULICĂ - Suceava
ANCA NIȚOI - Sibiu
JOHN O'SHEA - Michigan
RADU OTA - Alba Iulia
NONA PALINCAȘ - București
CHRISTOPHER PARE - Mainz
JAROSLAV PEŠKA - Olomouc
RICHARD PETROVSZKY - Speyer
ZENO KARL PINTER - Sibiu
IOAN PISO - Cluj-Napoca
DALIA ANNA POKUTTA - Gothenburg
CRISTIAN I. POPA - Alba Iulia
ANCA-DIANA POPESCU - București
MARCIN S. PRZYBYŁA - Cracow
COLIN P. QUINN - Michigan
SORIN RADU - Sibiu
LORENZ RAHMSTORF - Mainz
MARIUS RÂZA - Alba Iulia
AGATHE REINGRUBER - Berlin
BOTOND REZI - Târgu Mureș
CĂTĂLIN RIȘCUȚA - Deva
GABRIEL TIBERIU RUSTOIU - Alba Iulia
CRISTIAN SCHUSTER - București
VALERIU ȘÎRBU - Brăila
TUDOR SOROCEANU - Berlin
THOMAS STÖLLNER - Bochum
COSMIN I. SUCIU - Timișoara
CSABA SZABÓ - Pécs
ILDIKÓ SZATHMÁRI - Budapest

ZSOLT SZÉKELY - Sfântu Gheorghe
ALEXANDRU SZENTMIKLOSI - Timișoara
DIANA-MARIA SZTANCS - București
JÁNOS GÁBOR TARBAY - Budapest
CLAUDIU TĂNĂSELIA - Cluj-Napoca
BIBA TERŽAN - Ljubljana
PETER THOMAS - Bochum
ANCA TIMOFAN - Alba Iulia
SORIN TINCU – Hunedoara
GEORGE TOMEGEA - Sibiu
ANAMARIA TUDORIE - Sibiu
JAN TUREK - Pilsen
IOAN - MARIAN ȚIPLIC - Sibiu
CLAES UHNÉR - Gothenburg
MONICA URSU - Cluj-Napoca
HELLE VANDKILDE - Aarhus
MAGDOLNA VICZE - Százhalombatta
STEFAN WIRTH - Dijon
MIHAI WITTENBERGER - Cluj-Napoca
VOLKER WOLLMANN - Obrigheim
PETAR ZIDAROV - Sofia

MUNTELE TEASC. DESPRE SANCTUARE ÎN NATURĂ (I)

Gheorghe LAZAROVICI
Universitatea „Lucian Blaga”, Sibiu
Cornelia-Magda LAZAROVICI
Institutul de Arheologie, Iași
Sorin COLESNIUC
Muzeul de Arheologie Callatis, Mangalia
Sote ANGELESKI
Cluj-Napoca

Cuvinte cheie: Muntele Teasc, etnoarheologie, blocuri de piatră, semne, sistem de comunicare, preistorie, surse de materii prime, sanctuar în aer liber, etnoreligie.

Key words: Teasc Mountain, ethnoarcheology, block of stones, signs, communication system, prehistory, raw material sources, open air sanctuary, ethnoreligion.

Localizarea.

În literatura arheologică Muntele Teasc (altitudine maximă ▲1370m) (magh., *Kovács "Tásoktetői", Tásoktető*¹) a fost localizat la Ditrău, astăzi însă, aparține mai multor comunități: Borsec (patru relee de Radio și Telefonie mobilă), Gălăuțaș, Sărmaș (stâna de la Gruetu), iar spre sud Stânei lui Marin (numită anterior *Stâna tâlharilor din Hodoșa*)².

Pe Muntele Teasc au fost localizate trei stâne abandonate, despre alte două sunt informații, dar nu au putut fi localizate. Ne interesa în mod special una care a constituit reperul de localizare a pietrelor descoperite de către Șt. Kovács (**fig. 1** marcaj 0)³. Am identificat poiana unde ar fi fost plasată stâna, dar nu am găsit nici un fel de urme.

Am început cercetarea sistematică a Muntelui Teasc încă din 2005, investigațiile noastre, cu diferite echipe fiind reluate în 2009 și 2010. Au fost studiate urmele de locuire din zonă (stâne, sălașe, „troci” nume dat de localnici unor ivzoare cu vălaie cioplite din trunchiuri de copaci), izvoarele (locuri în vecinătatea cărora sunt amplasate stânele și probabil vechi locuiri), sursele de materii prime (silex, opal) precum și pietrele sau obiectele cu semne.

¹ Kovács 1914, la "*Tásoktetői*"; Bakó 1962; Bakó 1968, p. 649.

² Kovács 1914; Informații amabile Neluțu Crușuțu, mecanic la Stația Radio-TV Borșa; alte detalii și informații la Marc 2008, p. 142, fig. 1/214; Marc 2010.

³ Kovács 1914.



Fig. 1. Muntele Teasc, cu roșu schița cu localizarea pietrelor lui Șt. Kovács, cu albastru și galben pietrele descoperite de noi; Teasc Stație rele) Stația RTV Borsec; 0) Stâna reper Kovács, nelocalizată exact.

Până în prezent au fost identificate peste 43 pietre cu semne pe Muntele Teasc și alte pietre megalitice sau mai mici, din zonă și din Carpații Răsăriteni cu semne sau urme de prelucrare umană⁴. Toate informațiile au fost înglobate în bazele de date legate de viața spirituală, scriere și sanctuare⁵.

Muntele

De munte se leagă ideea de înălțime, centru și divinitate. Muntele face legătura dintre Pământ și Cer. Toate țăările, toate popoarele își au propriul lor munte sfânt. Muntele exprimă noțiunile de stabilitate, de imuabilitate, uneori de puritate⁶.

⁴ Lazarovici *et alii* 2011.

⁵ Lazarovici, Micle 2001; Lazarovici 2003, p. 57-64; 2004, p. 17-59; 2004a, M7; 2008, p. 94-125; 2009, p. 73, tab. 1a, 1b și urm. din anexa II.

⁶ Chevalier, Gheebrant 1995, s.v. munte.

După mitologia și cosmogonia sumeriană zeița *Nammu* (pictogramă întrebuințată pentru *Marea primordială*) este mama care a dat naștere Cerului și Pământului considerat ca unitate ... *An* = Cer rol de mascul, *Ki* = Pământ rol de femelă. Din unirea lor s-a născut *Enlil*, zeul aerului. Așadar *An* = Muntele este cel de al doilea zeu ca importanță. Desigur sunt și alte mitologii străvechi. Puritatea muntelui venea la sumerieni de la unirea Muntelui cu Pământul din care s-a născut aerul *Enlil*.

„Pe Muntele Cerului și al Pământului...

An a dat naștere Anunaki-lor..⁷”

Așadar muntele la sumerieni ca și la alte popoare este un munte sfânt, un munte primordial.

Menționăm alți câțiva munți sacri, precum Muntele Olimp la greci⁸, *Alborjur* la persani, *Elbruz*, *Tabor*, *Sinai* la evrei, *Kabba* la Meca, *Quaf* al Islamului, *Meru* în India, *Lunlun* în China, *Kogaionul*, *Kogaionon* la daci și mulți alții.

Muntele *Teasc*, localizat la Ditrău, corespunde unei zone de unde porneau drumuri de acces spre munte; astăzi teritoriul aparține de orașul Borsec și satul Gălăuțaș, care grupează Muntele cu pădurea și pășunea și care conține blocuri megalitice cu semne. De el ne ocupăm la modul general acum, pentru a încerca să îi aflăm o parte din secrete!

Peste acest munte sunt cărări și drumuri, unele din vremuri preistorice și istorice. Pe drumul care urcă dinspre Toplița pe deasupra Gălăuțașului au fost descoperite cele mai vechi urme arheologice din zonă. Este vorba de dealul *Cisc*, unde cu prilejul introducerii unei conducte de gaz au fost afectate complexe arheologice din diferite perioade: musterian (?), paleolitic superior, dacice și moderne (**fig. 2/b-c**)⁹.

Cele paleolitice erau pe o creastă lată de deal pe care duc drumuri spre culme, dar de acolo ele se despart, unele coboară la Toplița, altele la Gălăuțaș. Pe creastă, dar și pe coastă, pe marginea unui drum nou tăiat pentru mașinile ce lucrau la introducerea conductei de gaz au fost descoperiți bolovani de opal (**fig. 1a**) din care erau confecționate unele piese.

Nu doar sursa de opal a determinat comunitățile paleolitice a se așeza aici, ci și faptul că de acolo sunt posibilități de a supraveghea turmele animalelor care migrau de la câmpie spre munte, locuri preferate de vânătorii din paleolitic. Pe Pârâul Baicului - Toplița se găsesc blocuri mari de opal, de până la 15-20 kg (**fig. 3**).

⁷ Kramer 1962, p. 140.

⁸ Chevalier, Gheebant, *loc. cit.*; Kun, f.a., p. 13-19.

⁹ Lazarovici *et alii* 2011.

De altfel pe o terasă din pleistocenul superior la Toplița a fost descoperit un răzuitor de calcar cristalin de tip musterian¹⁰. Unele din piesele de la *Cisc* ar putea avea tradiții musteriene¹¹ (fig. 2/b-c). Pe malul râului Toplița, lângă podul din centru s-a găsit o piesă de opal, paleolitică.



Fig. 2. Gălăuțaș, opal pe marginea drumului recent;

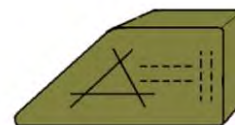


Fig. 3. Toplița 1: a-b) Pârâul Baicului (bloc de opal lung de peste 30 cm); c) Valea Topliței, topor cu semne.

¹⁰ RepHarghita 2000, p. 241, cat. 829, harta 4.

¹¹ Inf. amabile Marin Cârțumaru care a studiat fotografiile pieselor descoperite.

Pe coastele dinspre sud până pe dealurile de deasupra Mureșului de la Hodoșa la *Varhegy* (*mahg.* = *Dealul Cetății*)¹² sunt surse de opal, ceea ce a determinat ca unele comunități paleolitice, de vânători și culegători să viziteze zona.

De altfel muntele vecin de la est, Ceahlăul, coastele lui de nord și vest, în jurul lacului de acumulare de la Bicaz, de pe Bistrița, studiat de arheologi mai intens cu prilejul ridicării barajului, are numeroase dovezi de locuire (cca. 11 stațiuni) din paleolitic și mezolitic, zona fiind vizitată de vânătorii paleolitici începând de după 26700 ± 1100 BP, pe durata a șapte milenii¹³. Zonele dinspre Transilvania nu au fost încă cercetate.

Descoperiri neolitice timpurii sunt semnalate la Ciucsângiorz, zonă în care sunt numeroase alte descoperiri din diferite epoci și care de-a lungul vremurilor a fost cale de trecere de la Izvorul Oltului și cel al Mureșului spre Moldova; era drumul spre sursele de cupru de la Bălan pentru stațiunile din Moldova.

O altă stațiune Starčevo-Criș este la Cristurul Secuiesc, în zona zăcămintelor de sare. Chiar în zona depresiunii Toplița – Gheorghieni sunt puține stațiuni arheologice neolitice și din epoca cuprului, dar zona nu a fost cercetată sistematic. În Valea Topliței au fost descoperite două piese una paleolitică și un topor, pierdut, dar de la care avem un desen schematic (**fig. 3/b**). Am reținut atenția cu această piesă deoarece avea pe el unele semne: trei linii ce formau un triunghi și două grupe de linii paralele formând litera Pi grecesc (π). În comuna Tulgheș (în pasul spre Moldova) au fost descoperite două topoare neolitice¹⁴. În general în zona de munte se găsesc unelte de piatră sau silex, ca și ceramică, mai ales din vremea culturii Coțofeni. Pe Muntele Teasc Șt. Kovács a identificat 11 pietre, unele din ele megalitice, din care două sau trei au fost coborâte și duse la muzee sau în alte părți (în Repertoriul Harghita se vorbește de trei)¹⁵; noi am identificat doar două, dar avem informații și despre o a treia care ar fi fost dusă la Hodoșa sau la Ditrău, în timpul celui de al doilea război mondial, dar pe care nu am reușit încă să o identificăm.

Autorul menționat a considerat că sunt trei categorii de pietre după natura, forma și tehnica semnelor de pe ele, reanalizate și acceptate și de G. Bakó¹⁶:

- unele din figuri sunt realizate din linii duble, **grupa I**, reprezentând femei, bărbați, păsări, păsări de apă, patrupede (**fig. 4; 5/24**);

¹² Lazarovici *et alii* 2011.

¹³ Păunescu 1998, p. 101 și bibl.; Saraiman *et alii* 1999, p. 228 și urm.

¹⁴ Kovács 1914.

¹⁵ RepHarghita 2000, p. 242, nr. 833.

¹⁶ Bakó 1962; 1968.

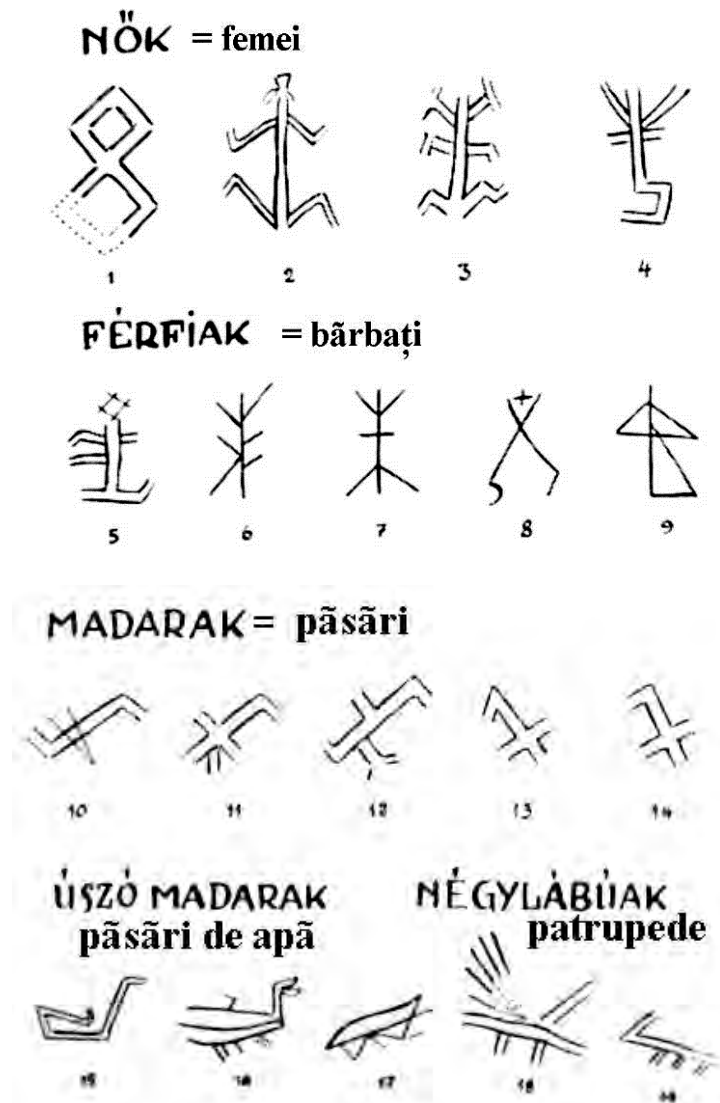


Fig. 4. Muntele Teasc, grupări de semne după Kovács – Bakó.

- altele reprezintă semne, stele, constelații, scuturi, covoare, steaguri, cruci, însemne nobiliare secuiești și altele, interpretări reluate uneori de specialiști, dar mai ales de nespecialiști (fig. 5), **grupa II**. Acestea suprapun adesea pe cele din grupa I;

- a treia categorie sau **grupa III** reprezintă o serie de monograme, ligaturi (fig. 6).

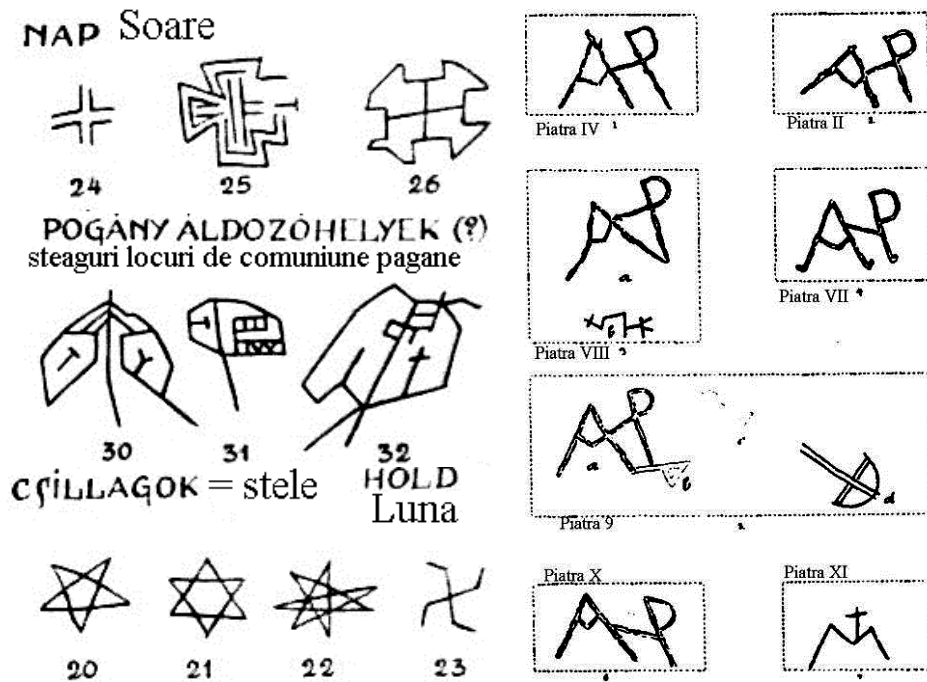


Fig. 5-6. Muntele Teasc (Ditrău) grupe de semne după Șt. Kovács.

Pentru cele din grupa a doua de la Șt. Kovács și G. Bakó dă o serie de analogii din zonele balcano - danubiene - kievene¹⁷. Cel care a reluat în două rânduri unele din semnele de pe Muntele Teasc a fost G. Bakó în 1962, care vedea 32 de semne ca fiind balcano - danubiene din mileniul I, precum și unele mărci de olari din Transilvania din sec. X-XIII. În 1968 autorul menționat reia problema asupra grupelor de semne¹⁸. Cele din **grupa II** sunt linii simple, zgâriate, semne magice, semne familiale, *grafiti* "balcano - danubiene". Cele din **grupa I** sunt adesea suprapuse de cele din **grupa II**, motiv pentru care au fost considerate ca fiind mai vechi.

Studiind piesele în detaliu, lucrurile nu arată tocmai așa în nici unul din cazuri. Fără studii amănunțite, fotografiile de detaliu cu lumini razante, multe lucruri au scăpat atenției și multe rămân o enigmă. Într-un alt studiu în care analizăm piese din alte locuri, dar și unele de pe Teasc, legate de una din

¹⁷ Bakó 1962; fig. 1, tipologia și analogii p. 462-463.

¹⁸ Bakó 1968, p. 649.

ocupațiile de bază sezoniere a muntelui, păstoritul, folosind de regulă drumuri spre creastă, am reîntâlnit unele din semnele de pe muntele Teasc¹⁹.

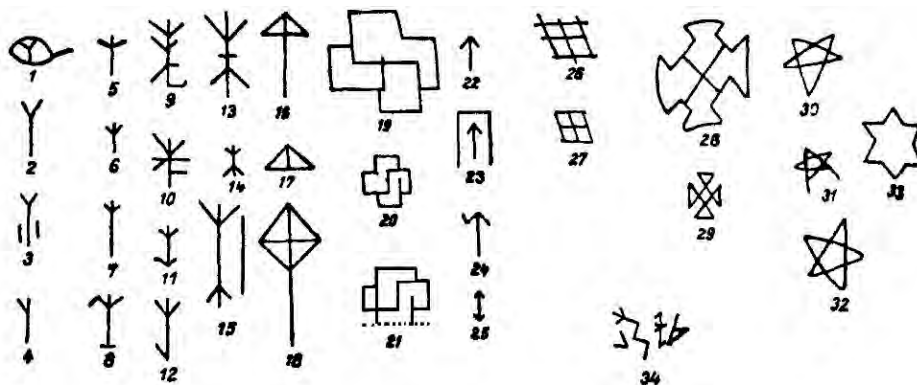


Fig. 7. Muntele Teasc (Ditrău la G. Bakó 1962), grupe de semne și analogii.

Pentru a arăta dificultatea cunoașterii și interpretării unor asemenea date dorim să dăm un exemplu despre una din piesele publicate de la Ditrău și ce nu a fost cunoscut sau luat în seamă. Desigur nu uităm data la care au fost studiate și publicate aceste materiale, doar că acele date au fost mai apoi reluate, studiate, analizate și interpretate. Din aceste motive considerăm necesar să analizăm în detaliu una dintre pietrele de pe Muntele Teasc (Ditrău – *Tásoktető*).

Mai mult, la Muzeul din Gheorghieni au fost realizate unele panouri decorative privind piesele și anumite semnificații ale lor, prilej cu care au fost deturnate unele realități, așa încât cei care au studiat piesele originale, fără verificări, e posibil să fi acumulat unele erori.

În funcție de nivelul cunoștințelor, de vremea la care s-au elaborat studiile, de orientările culturale ale acelor vremuri, unele semne au fost atribuite diferitor perioade, neolitic, post romane, medievale timpurii, rune (confuzie la unii cu chirilicele și glagoliticele) și altele, fiind preluate în literatura vremii și mai târziu ca exemple sau ca „posibile realități”.

Problemele sunt mult mai complicate, nu le putem rezolva în acest studiu, dorim doar să lărgim orizontul de cunoaștere. Cea mai apropiată stațiune paleolitică este la 7,7 km, ceea ce pentru vânătorii paleolitici nu e mult, mai ales că între pietrele de la extreme de pe Muntele Teasc sunt 1,7 km; pietrele cu semne sunt mai ales pe drumuri de creastă.

¹⁹ Lazarovici *et alii* 2011.

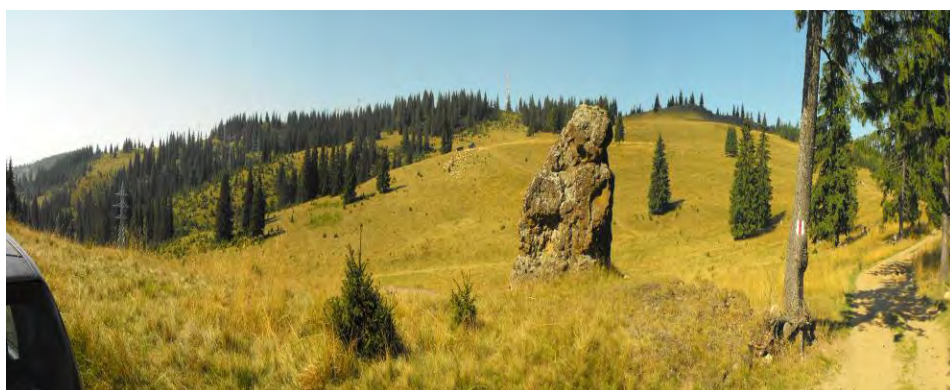
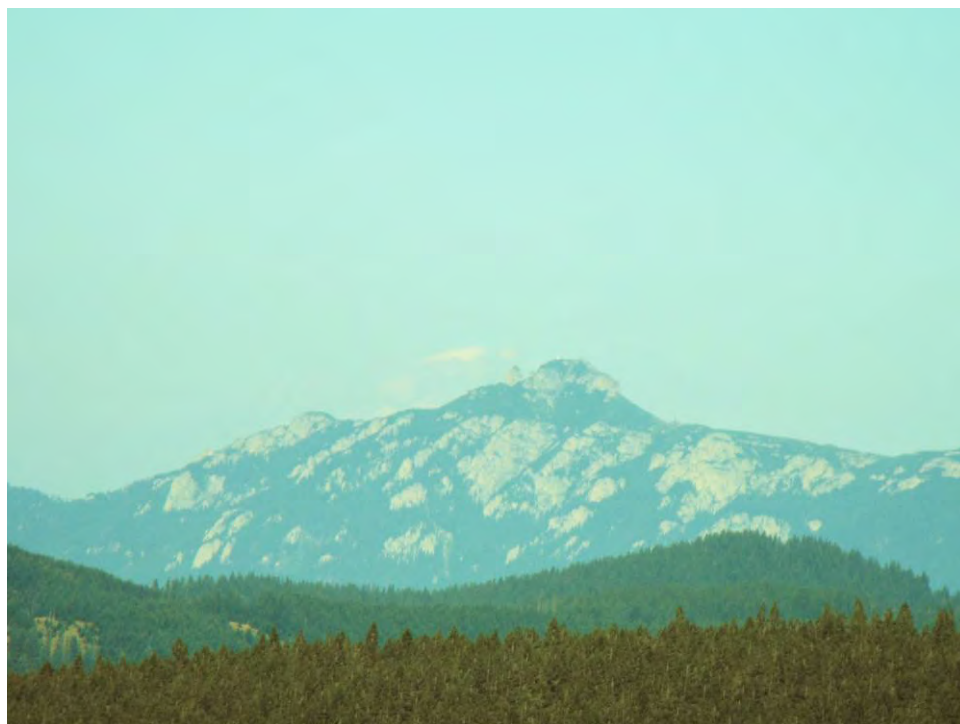


Fig. 8. a) Ceahlăul vedere spre est, situat la 33 km în linie aeriană de Teasc; b) Muntele Teasc văzut dinspre cărările Borsec - Tulgheș (în centru „Mireasa” rocă vulcanică).

Credem posibil ca cele mai vechi semne să dateze din paleoliticul superior, mai ales că locul este ideal pentru sanctuarele în natură. Aspectul de poiană montană poate fi foarte vechi, nu doar din vremea primilor păstori. Bolovani mari sunt astăzi în parte acoperiți, dar la acea vreme erau mai la

suprafață și ieșeau în evidență. Teasc este un platou larg pe munte, pe un munte cu multe cărări spre est, nord, vest și sud, cu acces spre munții din nord sau depresiunea Mureșului Superior (**fig. 9** până la Varhegy, la Mureș sunt 8,5 km), prin trecători de la Borsec prin Tulgheș ce fac legătura spre Moldova (pe lângă stațiunile paleolitice de la Ceahlău (**fig. 8.b**) sau prin Toplița - Deda spre Transilvania.



Fig. 9. Dealul Cetății (Varhegy), valea Mureșului 9 km.



Fig. 10. Trecătoarea Borsec – Tulgheș.

Cu bolovani megalitici și cu semnele de pe ei, *Muntele Teasc* ne amintește de munții sacri, de poienile sacre²⁰. Din păcate pietrele aflate astăzi la muzeul din Gheorghieni au fost mutate din locul lor inițial, fără ca acesta să fie marcat, iar anumite detalii legate de semnificația poziției lor acum este dificil de înțeles.

Identificarea și prezentarea semnelor și pietrelor vechi precum și a celor nou depistate

În cele trei expediții pe Muntele Teasc (2005, 2009, 2010) nu am reușit să localizăm exact locul pietrelor identificate de Șt. Kovács. Nu este cazul acum să le dezbatem pe larg și nici să interpretăm toate semnele, dar o prezentare generală a lor este necesară. Piatra 1 a fost localizată lângă drumul ce urca pe platou. Din fotografia veche, putem localiza cu o anume eroare locul pietrei, lângă drum. Este foarte posibil să mai fie și alte semne în afară de cele marcate de noi cu vernil, care nu au fost publicate sau observate de Șt. Kovács.

²⁰ Kovács 1914, la "*Tásoktetői*"; Lazarovici 1988, p. 83-92; 1989, p. 149-174; Tokarev 1974, p. 241; Lazarovici *et alii* 2001, p. 294.

Piatra 1. Pe prima fotografie din publicația lui Șt. Kovács apar cele două drumuri unul spre Poiana Preluca, celălalt spre stația Radio-TV, acesta refăcut în ultimii ani, prilej cu care au apărut noi pietre (P. 12-14) situate pe marginea fostului drum. În imagine se pot recunoaște cărările de sute de ani făcute de carele sătenilor.

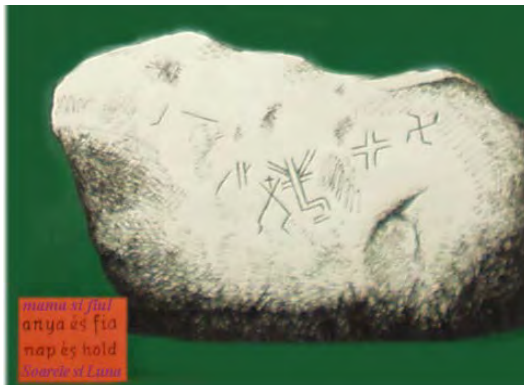


Fig. 11. Piatra 1, după panoul din expoziția muzeului din Gheorghieni.

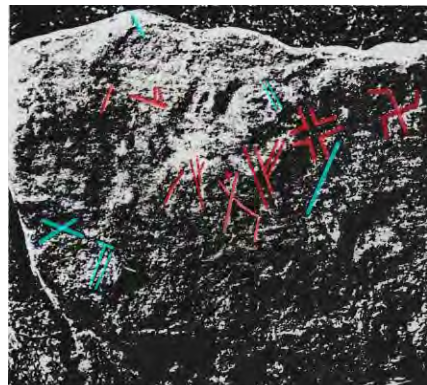
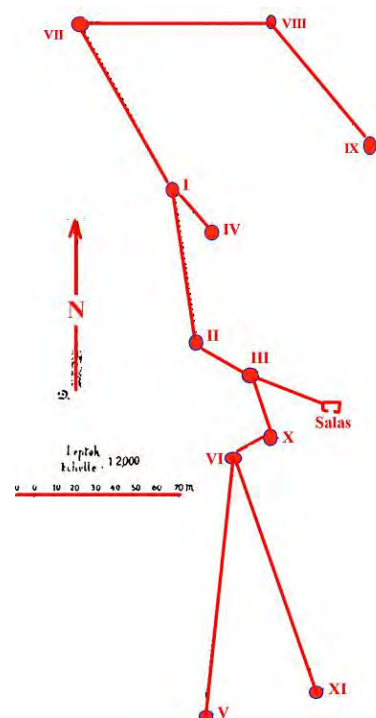


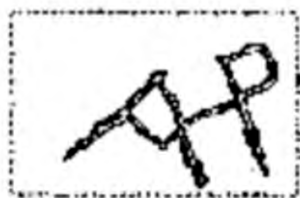
Fig. 12. Piatra 1, după Șt. Kovács.



Fig. 13: a ▲, Șt. Kovács; b ▼ localizarea Pietrei 1 și altele ►.



La vremea vizitei lui Șt. Kovács pădurea era tăiată de scurtă vreme, a rămas doar un mare brad, astăzi dispărut și el o dată cu ridicarea stației Radio-TV Borsec (**fig. 9b**).



Piatra 2

Fig. 14. Piatra 2.

Piatra 3 este una dintre cele bine redată pe panourile din Muzeul de la Gheorghieni. Piatra are gravuri pe ambele fețe, unele dintre ele au fost marcate de noi pentru catalogul semnelor. Pentru studii și comparații din bazele de date cu semne și simboluri am marcat numărul semnelor care apar pe piatră pentru a putea face referiri directe și studii analitice asupra semnelor. Uneori pe pietre mai apar și alte semne sau ligaturi. Unele din ele sunt din alte vremuri, motiv pentru care cele care trebuiesc verificate sau sunt din alte perioade, sunt marcate cu verde.

Semnele din linii duble de pe fața piesei au fost marcate cu suprafață roșie și margine albă pentru a sugera tehnologia folosită. Acesta a fost și un argument pentru G. Bakó (**fig. 7**) pentru a le atribui epocii neolitice precizând analogii pentru cele neolitice și rune din semne balcano-danubiene²¹.

Pe cele două laterale piesa are alte desene: unul stilizat și două care aduc a steaguri sau blazoane nobiliare, deși pot simboliza și alte reprezentări simbolice.

Unul dintre semne pare un „W” ce continuă cu un psi, adesea figurat în plastica gravată ca reprezentând mâna cu trei degete²², o formă foarte veche de redare a mâinii, dar în același timp poate fi și un semn sacru, cum apare la divinitățile neolitice²³ legate de lumină, poate fi și o scurtă scriere slavonă sau runică fiind asociate patru semne.

Pe celalaltă laterală apar două grupuri de semne separate de Șt. Kovács: B cu opt grupe de simboluri și C cu șapte semne marcate de noi pentru studiu analitic. Din acestea steaua este redată de cinci ori, la care se adaugă figurile din linii duble și altele.

Piatra 4. Despre aceasta avem puține informații, reprezintă doar o monogramă, de altfel cea mai răspândită, apărând de șase ori în cele 8

²¹ Bakó 1968, p. 649 fig. 1.

²² Lazarovici, Lazarovici C.-M. 2006, p. 103-111.

²³ Maxim *et alii* 2009, p. 132-210, codurile 127 p1, 130, 80c, om 20, Psi.

monograme publicate de Șt. Kovács²⁴, deși în două cazuri noi am dat o altă interpretare acestor semne, ca fiind recente (vezi mai jos piatra 8, asociată unei pietre cu inscripționarea anului 1841).

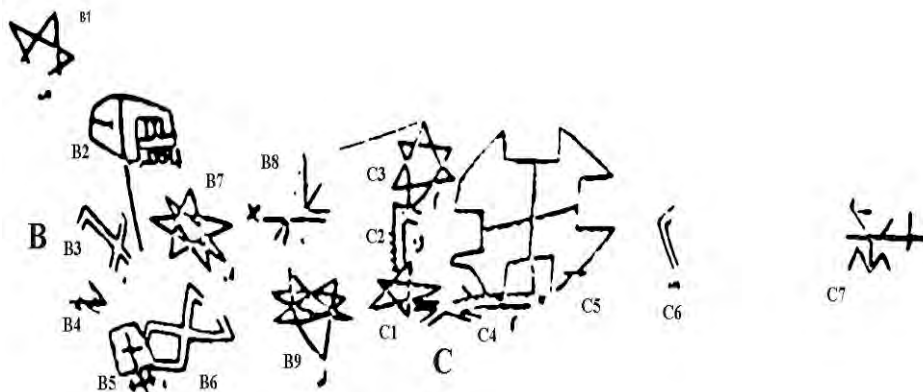


Fig. 15d. Piatra 3, lateralele B și C.



Piatra 4

Fig.16. Piatra 4, monogramă.



10. kép. Fénykép az V. kő karcolatáról. (A)
Fig. 10. Photographie des gravures de la V. pierre. (A)



11. kép. Fénykép az V. kő karcolatáról. (B)
Fig. 11. Photographie des gravures de la V. pierre. (B)

Fig. 17. Pietre cu semne, după Șt. Kovács: a) fig. 10; b) fig. 12.

²⁴ Kovács 1914, fig. 16.

Piatra 5. Este una dintre pietrele megalitice aduse în Muzeul din Gheorghieni. Am studiat-o cu lumini razante pentru a depista noi semne și tehnologia lor. Piatra s-a bucurat de atenția lui Șt. Kovács care a numerotat fețele (1-3), semnele din interior fiind notate cu literele mici din alfabetul latin²⁵.

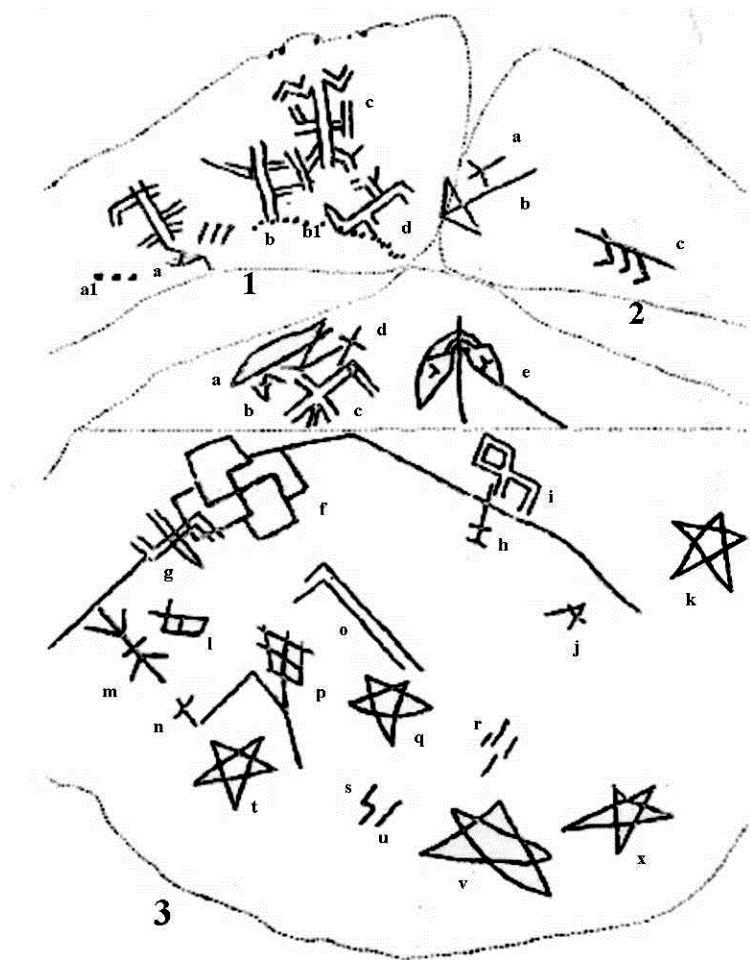


Fig. 18. Teasc, Piatra 5, desene după Șt. Kovács.

El a marcat cca. 30 de semne, dar numărul lor este mai mare, la lumini razante au fost identificate și alte semne, care poate nu au fost marcate, realizate

²⁵ Kovács 1914., fig. 13.

din linii de puncte (aici **a1**, **b1** la noi) pe care le-a considerat a indica separări. La rândul nostru, în vederea unui studiu analitic am marcat fețele, iar pentru a se vedea mai bine semnele am împărțit suprafața pietrei în mai multe părți; fotografiile de la distanță nu dau claritate prea mare și nici nu ajută la distingerea mai bună a semnelor (**fig. 19**). Am făcut unele detalii în scopul de a deosebi tehnica de scrijelire a semnelor, care sunt din perioade diferite și au fost realizate cu instrumente diferite.

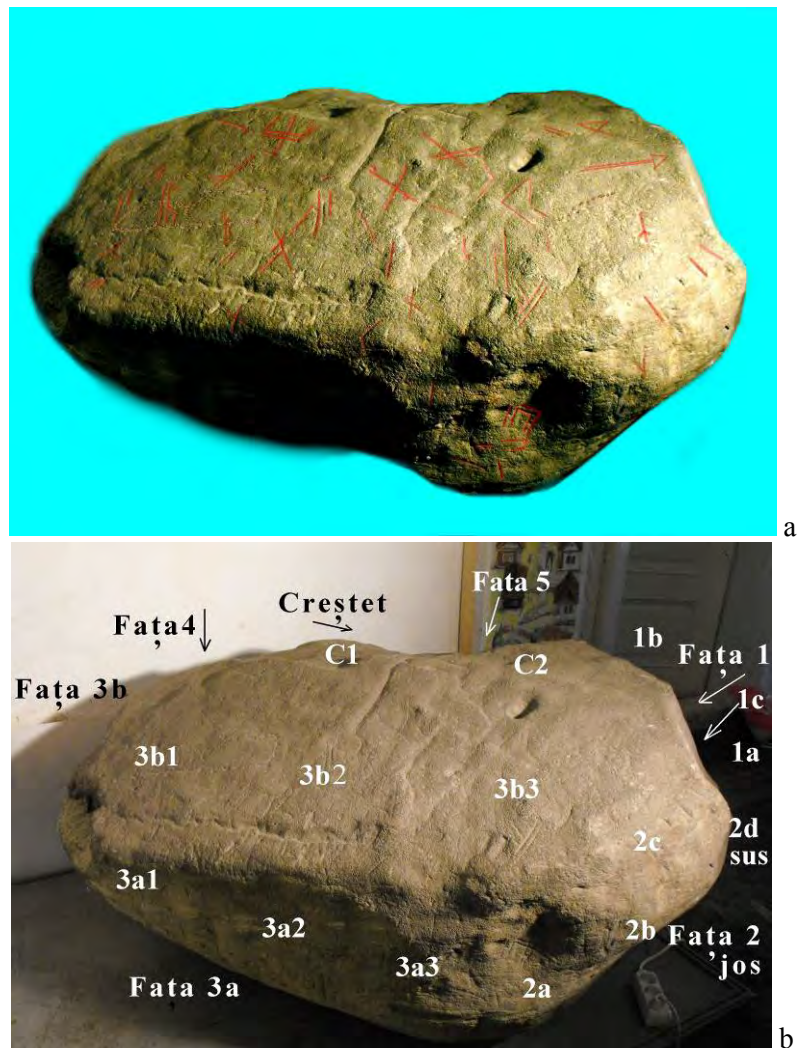
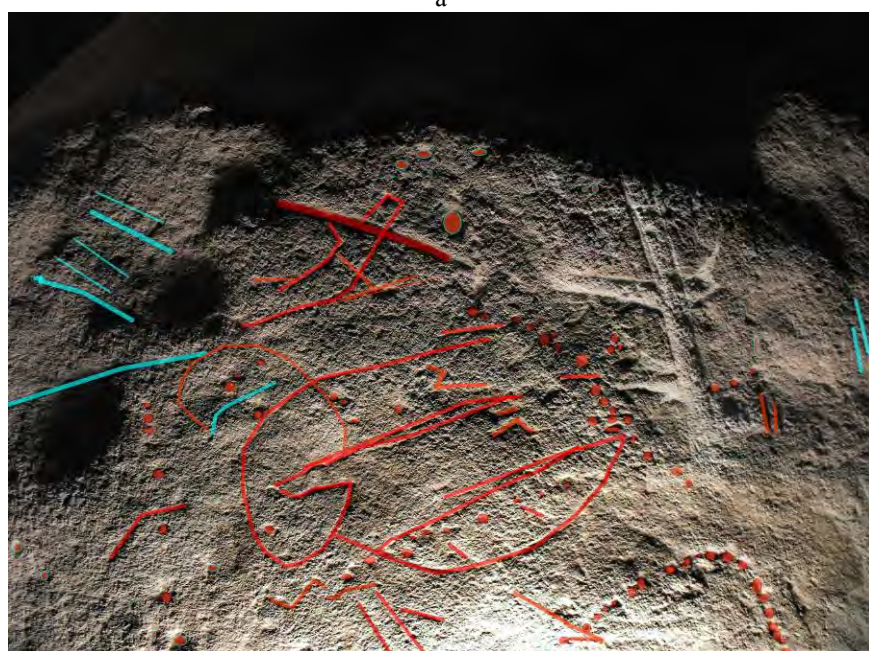


Fig. 19. a-b. Teasc, Piatra 5, marcaje.



a



b

Fig. 20. Piatra 5, fața superioară.

Se deosebesc în primul rând cele incizate adânc care taie semne recente, au marginile ascuțite și sunt realizate cu instrumente de metal (în general topor sau briceag), urmează apoi cele realizate prin incizii, răzuire (pentru obținerea unei suprafețe), lovire (puncte, alveole). Au fost neglijate răzuiuri recente sau mai vechi legate de transport sau încărcare (piesele au fost aduse din munte cu tractorul).

Cu toate acestea am constatat că semnele nu se potrivesc, ceea ce nu este de mirare, lumina fiind diferită și imaginile arată altfel, deoarece tehnicile de realizare erau diverse.

În **fig. 20** se pot observa cel puțin trei tehnici de realizare: incizii, scrijelire, puncte. Punctele formează litere sau anumite semne. Punctele au fost executate după incizii. În cazul figurilor duble, alături de incizii are loc și o scrijelire pentru a obține o anume suprafață. În **fig. 20** imaginea redă un pom mare. Dar în cazul bradului punctele reprezintă crengi în partea superioară a pomului. În plus motivele din puncte uneori continuă imaginea din linii. De altfel punctele sunt uneori organizate, într-un caz par a reda constelația Carul Mare.

Din compararea imaginilor noastre cu desenele lui Șt. Kovács au apărut unele diferențe, aproape că nu recunoaștem toate figurile desenate de acesta. În **fig. 21f** unde este redat unul din „drapele” observăm diferențe evidente, dar mai ales și prezența altor semne care nu apar la Kovács, motiv pentru care sunt necesare noi verificări și redesenarea celor publicate deja.

Fața a treia în partea de jos are o serie de semne: trei-patru stele, o paletă rombică (sau zmeu), câteva resturi de la figuri din linii duble, linii din puncte și altele. Acestea diferă de cele ale lui Șt. Kovács. Încetând a le suprapune am observat că cele ale lui Șt. Kovács au fost desenate după fotografii, încât proiecția lor nu este perpendiculară, ceea ce este normal, deoarece la acea vreme erau aparate de fotografiat cu plăci și trepied și nu puteau fi înclinate după nevoi, ca astăzi.

Luminile razante ne-au permis să identificăm și alte semne care se suprapun sau se întretaie. Am încercat să marcăm diferențele de tehnică sau intensitatea luminilor cu culori diferite, dar rezultatul nu este prea bun, deoarece la același desen adâncimea liniilor diferă. În partea dreapta a feței 3b1 (vezi mai sus **fig. 19b**) apar trei categorii de semne: cele duble care sunt mai vechi și foarte șterse datorită uzurii vremurilor; cele mai recente sunt punctele care încalecă liniile incizate mai adânc și mai înguste. Mai sunt urme de eroziune, fiind vorba de o față orientată oblic. Liniile punctate umplu unele spații. Unul se distinge foarte clar redând litera B. Urmează apoi un spațiu, o bandă mai lată (marcaj de culoare bordo la noi).

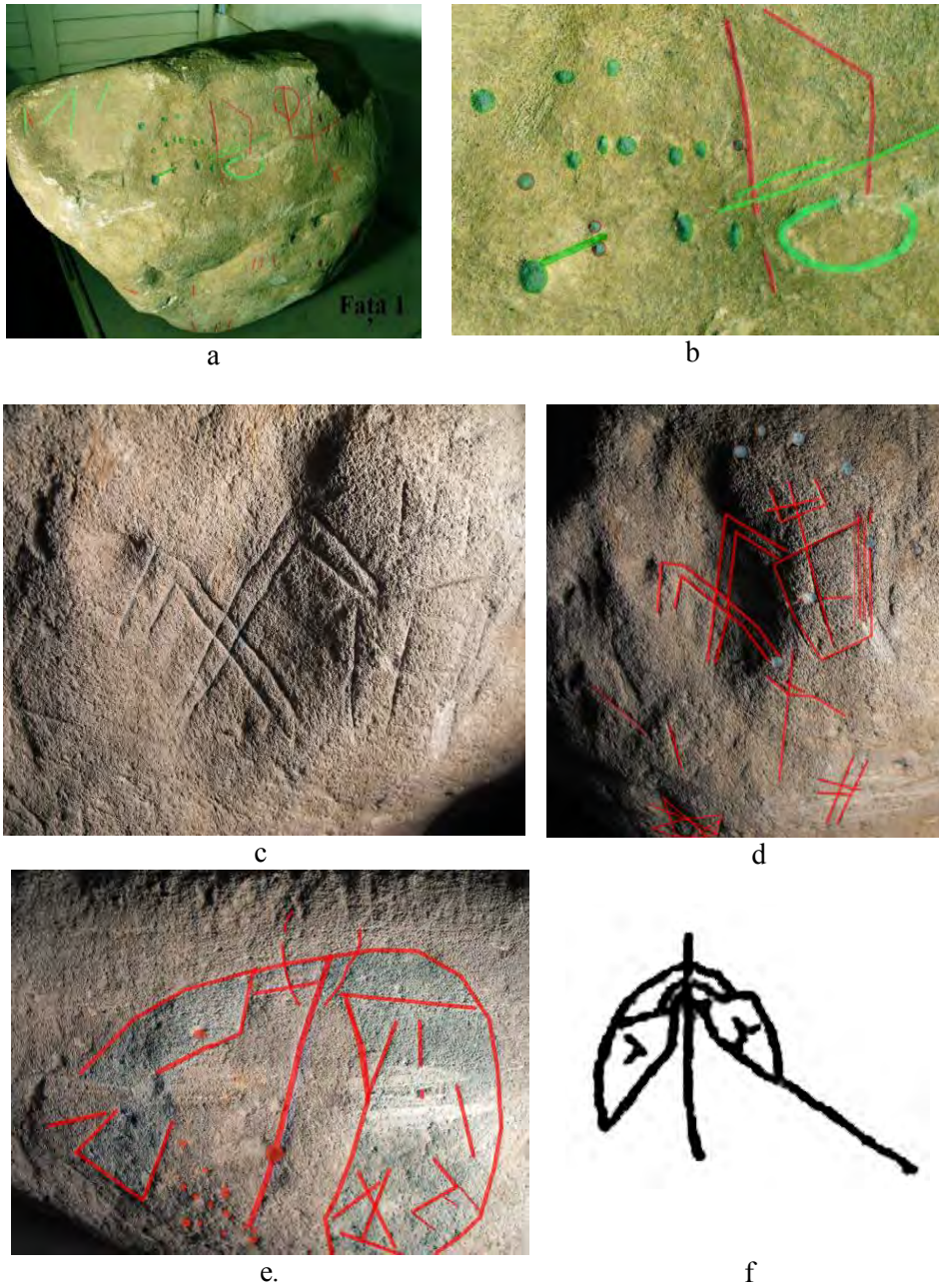


Fig. 21. Piatra 5: a) fața 1; b) detaliu, Carul Mare ?; c-d) lateral fața 2; e-f) fața 3

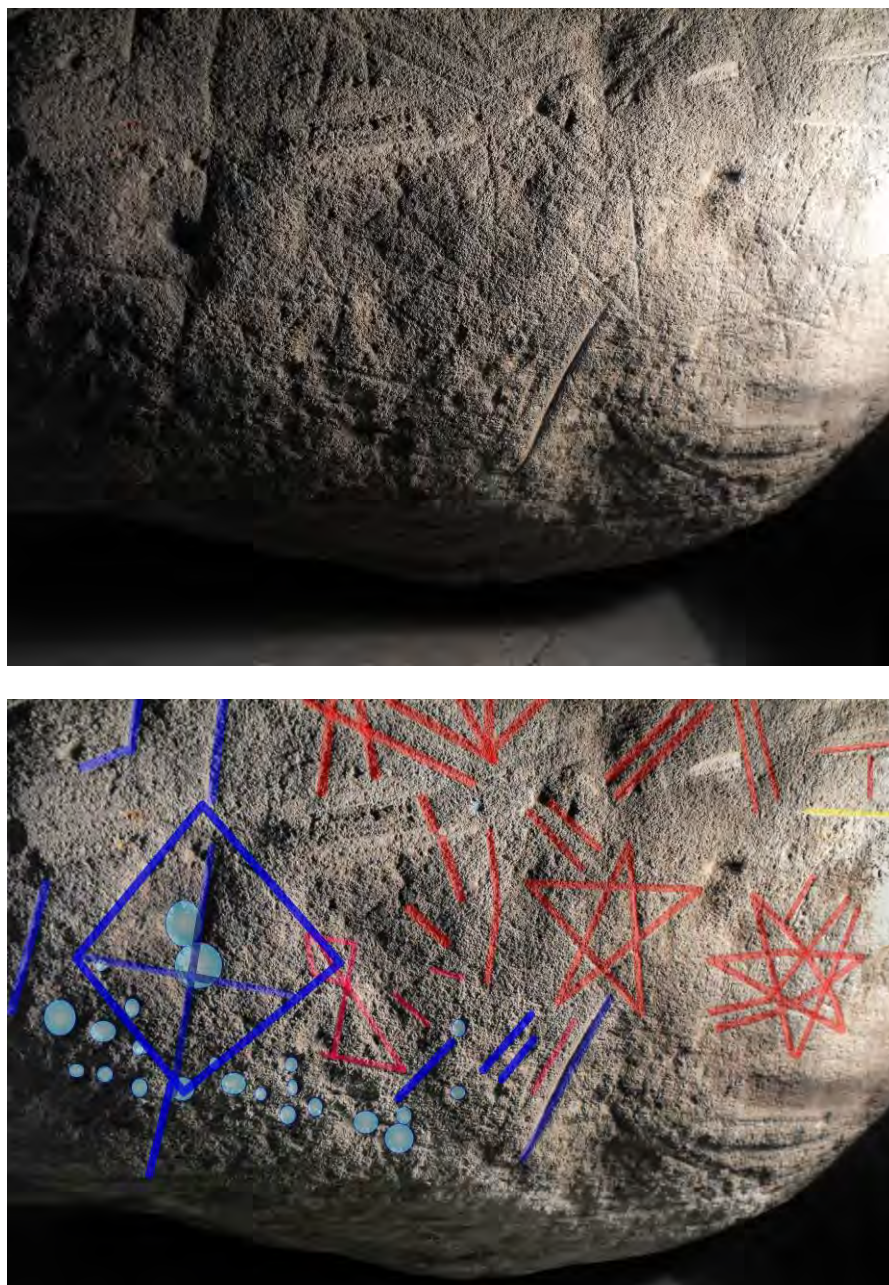


Fig. 21. Piatra 5, fața 3 jos.

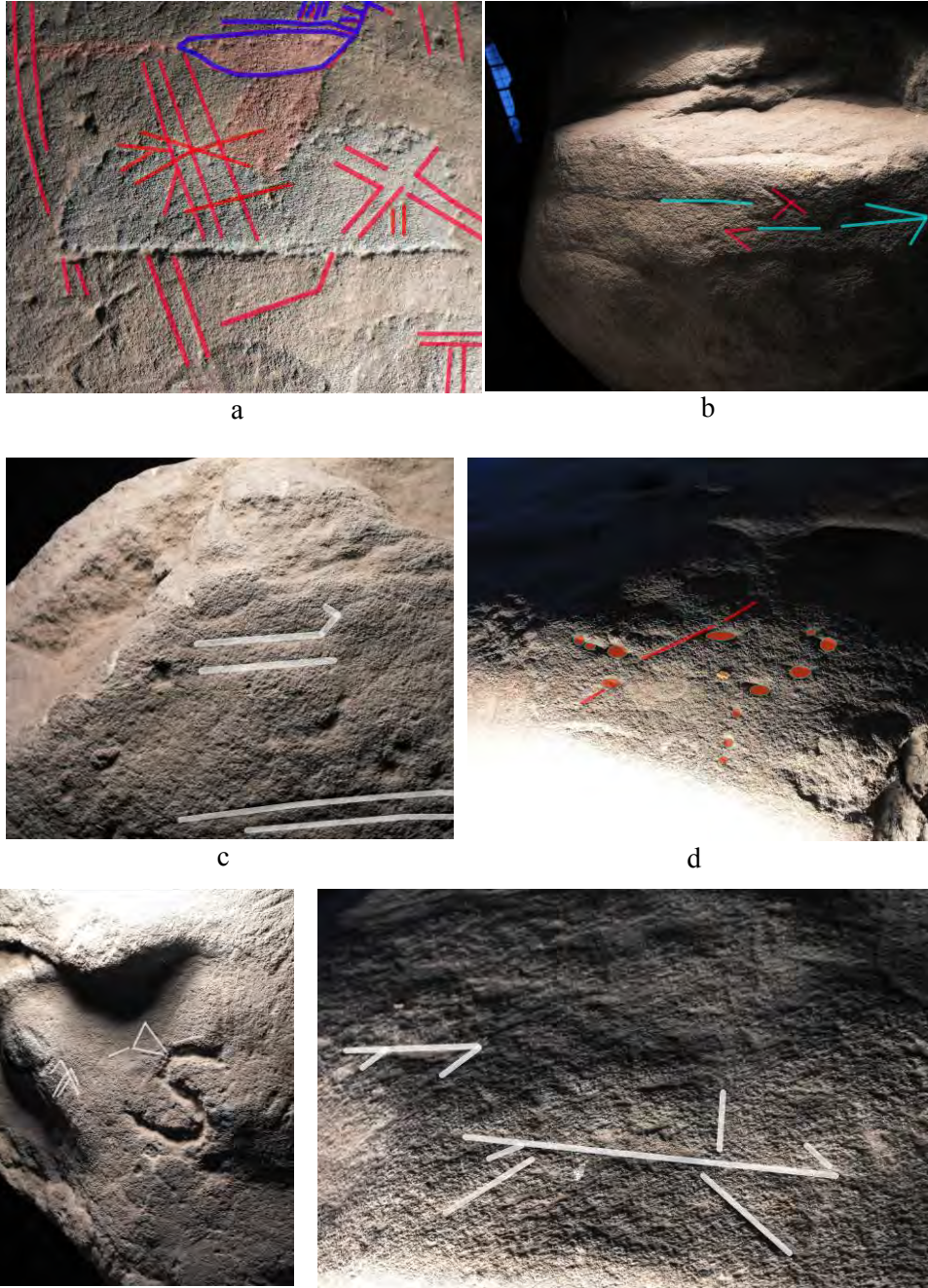


Fig. 22: a) Piatra 5, fața 3b; b-d) Piatra 5, fața 4; e) fața 5.

Noi am înregistrat cca. 15 semne în plus față de Șt. Kovács. Cele din fețele 4 și 5 nu au putut fi identificate cu ale sale. Dintre acestea apare unul nou, un „S” săpat adânc care nu i-ar fi scăpat lui Șt. Kovács. Este foarte probabil datorită și tehnicii de realizare să fi fost făcut după călătoriile sale.

Piatra 6. Piesa are șase semne din care două se repetă („V”). Imaginea reda în opinia lui Șt. Kovács păsări înotând și om la sfat.



14. kép. Fénykép a VI. kő karcolatairól.
Fig. 14. Photographie des gravures de la VI. pierre.



15. kép. A VI. kő karcolatainak rajza.
Fig. 15. Dessin des gravures de la VI. pierre.

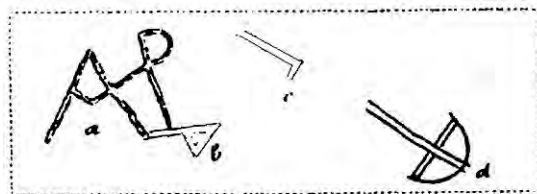
Fig. 23. Piatra 6, după Șt. Kovács.

Piatra 7 nu este ilustrată, dar Șt. Kovács amintește o ligatură care ar reda „ANP”. Trebuie să amintim că acest gen de ligatură este cel mai frecvent întâlnit, motiv pentru care uneori Șt. Kovács le citește automat, deși într-un caz imaginea redă altceva. Dar este de scuzat deoarece la acea vreme, preocupați de sărbătorirea „Mileniului” secuii își căutau originea locală în vechile rune considerate secuio-maghiare.



Piatra VII *

Fig. 24. Piatra 7.



Piatra 9

Fig. 25. Piatra 9.



Fig. 26. Piatra 8.

Piatra 8. Cum spuneam și mai sus, căutând semnificații istorice pentru unele din semnele de pe pietre, mai ales pentru cele din grupul al doilea de la Teasc, a citit altfel semnele de pe piatră. Unul dintre semnele pietrei 8 a fost pus în legătură cu ligatura. Noi l-am interpretat ca phalus și monogramă. Nici noi în situația descoperirii nu am sesizat imediat legătura și nici cel de-al doilea semn publicat de Șt. Kovács. Este posibil ca semnul să fie în alt loc căci l-a numerotat cu litera **b**, noi l-am plasat în zonă, dar nu suntem siguri de locul acestuia.



Piatra 10

Fig. 27. Piatra 10.

Piatra XI



Fig. 28. Piatra 11.

Este posibil ca semnul să fie pe altă parte, noi nu am cercetat atunci toate părțile.

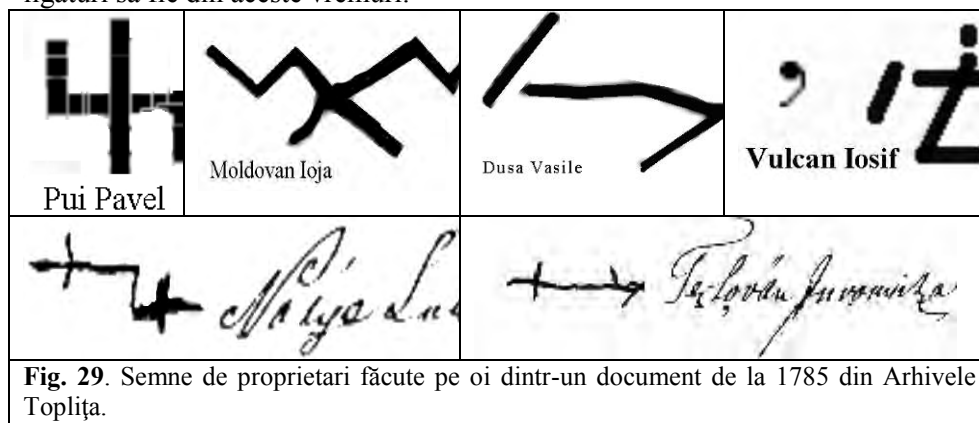
Piatra 9. De la aceasta a fost prezentată complicată monogramă „AHP” asociată altor trei semne, toate realizate din linii duble. Dintre cele trei semne marcate cu litere b-d: unul este un triunghi (p) sau un „P” excizat, celălalt (c) un „L” răsturnat, al treilea (d) reprezintă o cruce cu capul în semicerc.

Piatra 10. Este tot o monogramă, tot cu semnele „ANP”.

Piatra 11. Este o monogramă formată din „M” și cruce.

După cum se poate observa monogramele sunt AHP, ANP și cea cu M. Toate par a fi făcute în același mod. Doar la Piatra 8 a fost o abatere ce presupunea o altă interpretare dată de noi, dar nu exclude combinarea celor două idei: monograma și phalusul. De altfel asupra unor ligaturi și însemnări recente ne-am spus punctul de vedere²⁶.

În documente de sec. XVIII din arhivele de la Toplița apar o serie de semne cu care oierii își marcau oile, pe care cei de la fisc la recensământ le treceau în catastife. Observăm că proprietarul Pui alege un pui de pasăre, Moldovan are ligaturi cu M și V simetrice și altele. Nu este exclus ca unele ligaturi să fie din aceste vremuri.



Din cercetările noastre provin alte pietre cu semne, simboluri și monograme. Numerotarea s-a făcut în ordinea descoperirii lor. Atenția noastră s-a concentrat pe identificarea și localizarea lor. Pietrele trebuie spălate și curățate de licheni, dar acest lucru ar trebui făcut de specialiști în restaurarea pietrelor.

Piatra 12, descoperită în poziție secundară (GPS 187) provenea dintr-o zonă aflată sub o rază de 1,5 m de locul original), se afla pe traseul unui cablu electric ce pornește de la Stația DRTV (unde este adăpostită) spre noile stații de

²⁶ Lazarovici *et alii* 2011.

telefonie. Are pe fiecare latură câte o incizie circulară adâncă sugerând un cap. Nu are alte semne.



Fig. 30. Piatra 12.

Piatra 13 era la mai puțin de 1 km, pe marginea drumului ce vine dinspre Borsec – Jolotca. Mai exact, se află pe partea stângă a drumului, la ieșirea în poiana alpină și la cca. 20-30 m de Piatra 11. Fiind la marginea drumului, recent a fost împinsă pe margine, dar anterior carele care au trecut au lăsat urme de tăieturi de la roți.

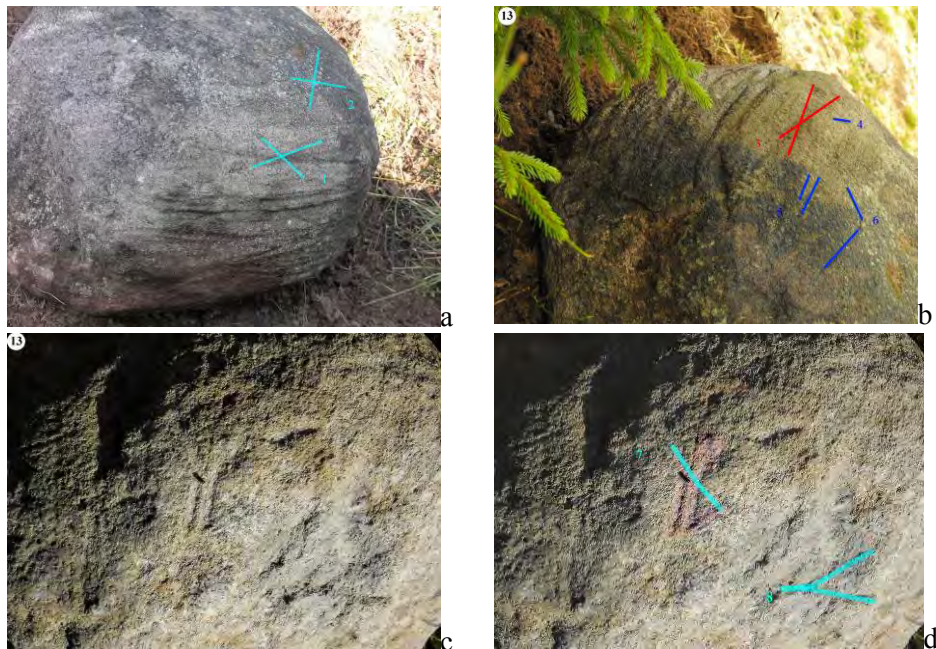


Fig. 31. Piatra 13 cu 9 semne.

Sub acestea se văd semne mai vechi, mai clar se observă doi de „X” (fig. 31a-b), unul ajunge spre creștet lângă care se află un L și alte trei linii scurte (fig. 31c-d). Piatra mai are un „X” pe capătul opus al tăieturilor de la roata de car.

Piatra 14. Se află în aval la 21,6 m de Piatra 13. Este tot pe marginea drumului, la cca. 1,5 m spre interior. Unele pietre de la drum au fost împinse peste ea. Pe piatră se observă șase semne, altele se pot ghici sub mușchi. Dintre semne distingem câteva linii și un „Y”. Mai sunt și alte semne mai fine dar piesa este în umbră și lumina e slabă. Dimensiunile piesei sunt 66 x 38 x 25 cm.

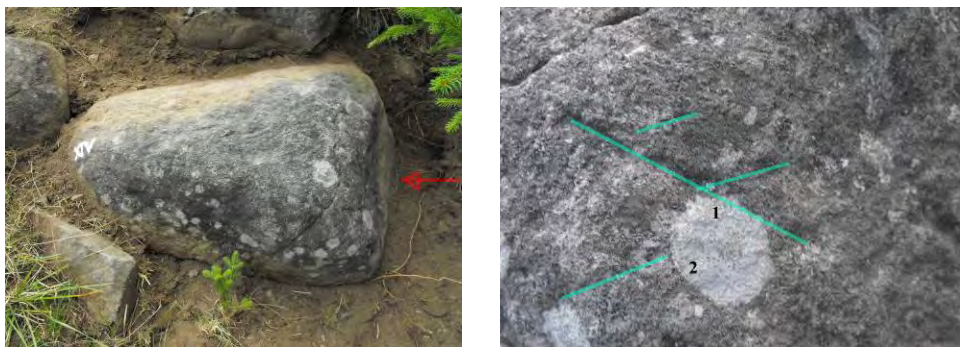


Fig. 32a. Piatra 14 cu semnele 1-2.

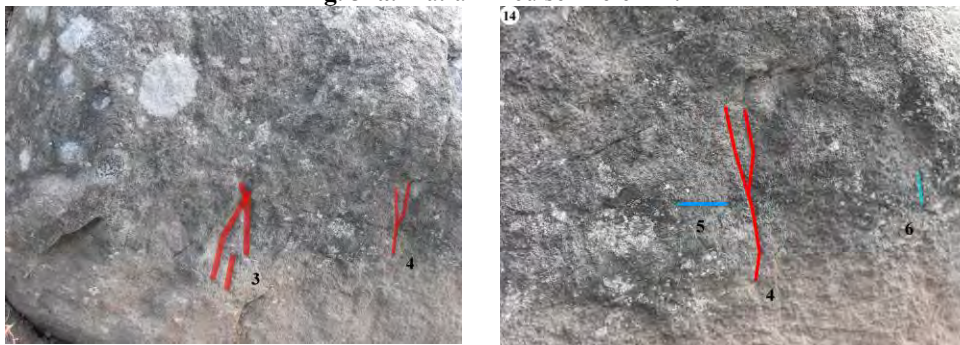


Fig. 32b. Piatra 14 cu semnele 3-6.

Piatra 15, am numit-o „idolul”, deoarece prin forma sa amintește de idolii neolitici. Fața, capul și gâtul sunt redat prin trei incizii late. Brațele de la mâna dreaptă par a fi schițate. Sexul este marcat prin trei incizii late puțin adâncite. Dimensiunile sunt 48 x 28 x 22 cm. Primul cerc are diametrul de 14 cm, al doilea de 19 cm.



Fig. 33a. Piatra 15.



Fig. 33b. Piatra 15.

Piatra 16, „Capul”. Este o piatră în formă de cap ce ne amintește de cele de la Lepenski Vir sau Gura Baciului prin faptul că sunt alese forme naturale pe

care se aplică unele semne sacre. Piesa se afla foarte probabil pe marginea drumului și a suferit unele lovituri recente. Ea a fost aruncată de pe drum în iarbă. Nu am transportat-o de acolo pentru a face cândva cercetări amănunțite în zonă.



Fig. 34a. Piatra 16.

Privită din stânga piesa are pe creștet excizii mai late, nu foarte clare (chiar mai puțin clare la fotografiile de detaliu, deoarece lumina nu era potrivită); se observă totuși o serie de linii (semnul 3) care ne amintesc de unele semne neolitice (pe cele trei tăblițe de la Tărtăria), dar și din alte epoci²⁷. Există un semn din două linii care pare a imita un pom precum și un semn care ar simboliza o figură umană, culcată pe partea stângă. Semnul 1 (pomul ?) are analogii tot la Tărtăria, este posibil ca și acolo să fie trunchiul pomului cruțat între două linii ca la Teasc.

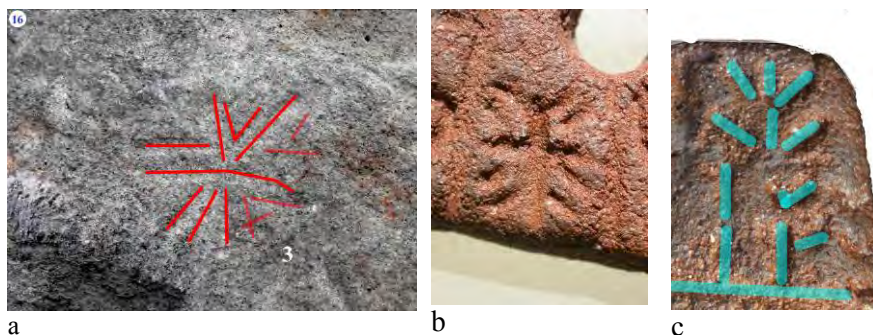


Fig. 34b. Piatra 16, semnul 3; b-c) analogii la Tărtăria: Tableta 2, semnele 8 și 3-4.

Piatra 17, de formă conică, are pe corp mai multe găuri făcute intenționat care redau constelația Carul Mare (Ursa Mare). Mai apar două adâncituri, dar sunt de dimensiuni mai mici.

²⁷ Tărtăria, tăblița 3, semnul cu nr. 3 și 4.

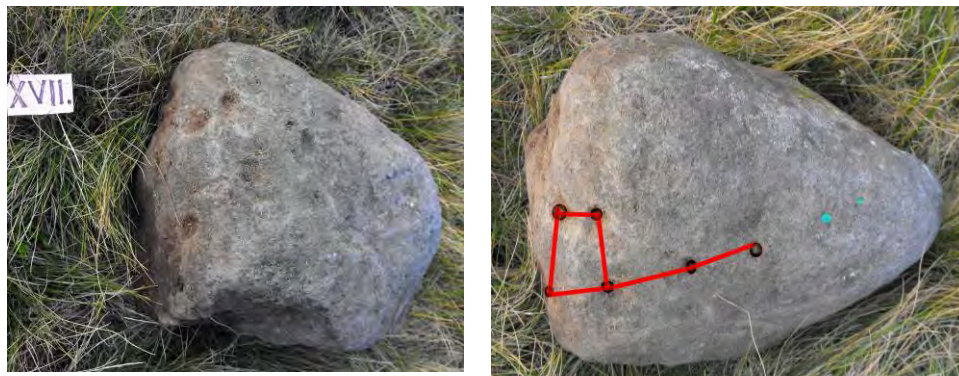


Fig. 35. Piatra 17, cap cu semne astrale: Ursa Mare.

Piatra 18 este un bolovan mare, cu partea superioară plată situat în apropierea cărărilor care coboară spre cătunul Fundoaia, alta merge spre satele Preluca, Platonești și Toloșeni.



Fig. 36. Piatra 18.

De lângă el pornesc alte două cărări, una urca spre vârful Teascului venind de la satele din sud, alta merge pe curba de nivel pe lângă sălașele vechi identificate în zonă și spre troicile lui Prodan. Pe piatră se poate vedea destul de greu o ligatură, acoperită de un strat gros de licheni uscați ce trebuie curățați cu grijă de specialiști în conservare. Se află în vecinătatea locului unde era localizată Piatra 5, care după datele noastre pare mai la vest, dar încă nu am identificat reperul lui Șt. Kovács (adică stâna). Dacă este un PV, poate fi ca la Coșarcă Ion (Piatra 30) care scrie clar păstor de vite.

Piatra 19. Pe blocul de piatră a fost gravat un cap triunghiular prin linii incizate largi. Piatra este acoperită de mușchi și este posibil să fie și alte semne. Trebuie să remarcăm prezența semnului 270 din catalogul nostru, semn care apare și în „*Scrierea dunăreană*”, la noi fiind singur este un simbol.



Fig. 37. Piatra 19 și semnul 270.

Piatra 20. Pe un bloc de mari dimensiuni au fost excizate și gravate mai multe semne. Acestea sunt lucrate într-o altă tehnică, prin cioplire și excizare la mică adâncime, motiv pentru care fotografierea pieselor este foarte dificilă, fiind necesare lumini razante. Tehnica de gravare este similară celei de la Valca Monica din Italia, dar și cu altele paleolitice sau mezolitice din Siria.

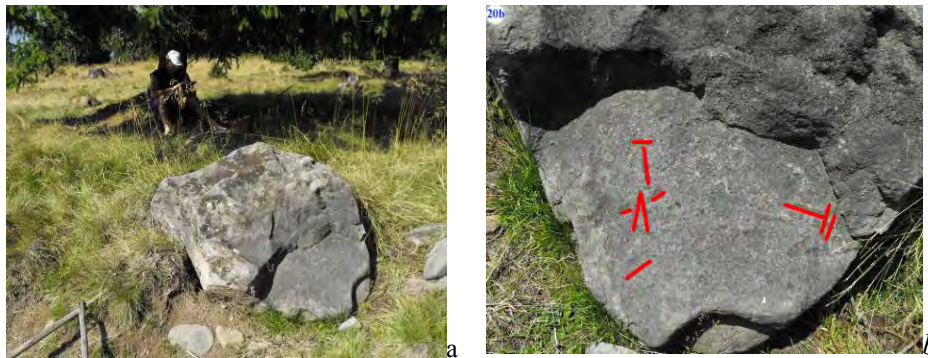


Fig. 38a-b. Piatra 20.

Gravuri similare apar și pe alte pietre, dar se pot vedea bine doar la fotografiile cu lumină razantă și după ce sunt curățate de licheni, așa cum am specificat și în alte situații (mai sus **fig. 20** și altele). Asemenea gravuri fine au fost realizate doar pe acele pietre care aveau o suprafață plană, când roca, poziția ei și iluminarea erau favorabile. Fără un studiu atent, e posibil ca unele eroziuni naturale să pară similare, de unde unele din rezervele noastre privind interpretarea.

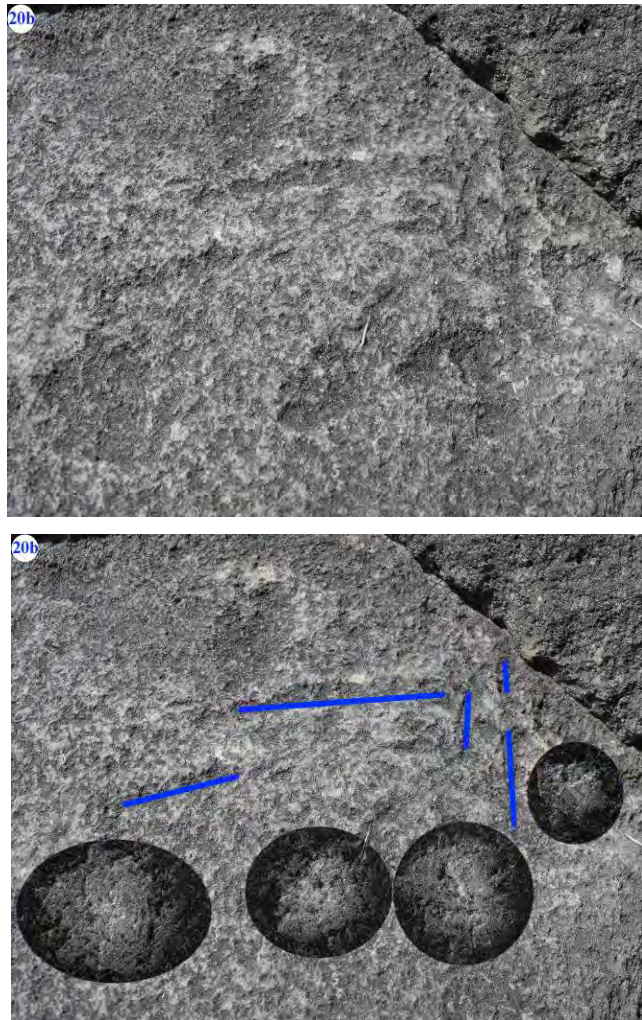


Fig. 38c-d. Piatra 20, detaliu.

Piatra 21 are forma unei stele în formă de menhir (dimensiuni: 60 x 25 x 24 cm) și este unul dintre cele mai complexe monumente descoperite de noi. Este lucrată dintr-o altă rocă decât celelalte (nu am făcut determinări fiind necesar a se prevala o probă, dar până nu aflăm poziția și locul unde va fi protejată este prematur a lua probe). Am încercat de mai multe ori să conturăm semnele. Acestea sunt realizate din trei categorii de linii (unele fine, mai adânci = marcaj albastru 3; altele superficiale marcaj 1 = galben, unele puțin adâncite uneori cu o parte mai ascuțită și adâncă (marcaj 2 = roșu). Este posibil ca la

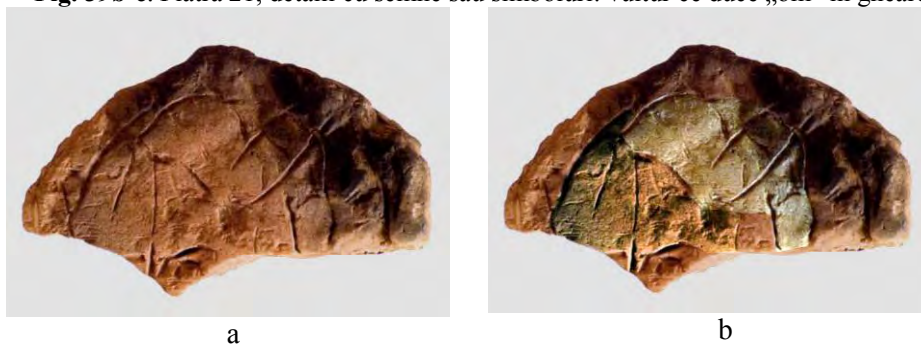
fotografiere cu o lumină razantă semnele să fie mai clare sau să apară și altele. Maniera de lucru, ca și materialul, sunt diferite de celelalte pietre.



Fig. 39a. Piatra 21, detalii cu semnele.



Fig. 39b-c. Piatra 21, detalii cu semne sau simboluri: vultur ce duce „om” în gheare.



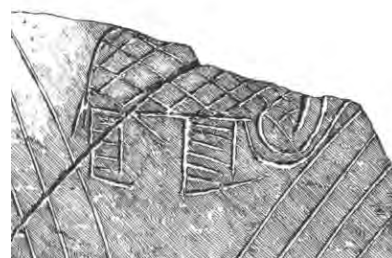
a

b

Fig. 40: a-c) Isaia, placheta din Sanctuarul 1a, detalii; d) elefant, cultura Vučedol.



c



d

Unele semne par a fi litere recente (A și P), altele par un „Φ” și multe altele. O altă posibilitate de interpretare a gravurilor nu este doar analiza semnelor ca litere, ci și a suprafețelor.

Prezența figurilor din linii duble sugerează ideea de suprafață la gravurile de pe *Muntele Teasc*. În această situație figurile noastre capătă un alt sens. Nu trebuie să neglijăm această ipoteză deoarece avem câteva cazuri în descoperiri din neoliticul târziu sau din epoca cuprului când apar pe obiecte, plăci de piatră, animale locale sau mitologice:



Fig. 41. Piatra 22 de pe traseul cablului electric.

- la Isaiia, în Sanctuarul 1a, pe una din plachetele de lut, ruptă intenționat după abandonarea sanctuarului au fost sesizate niște semne, interpretate de către Gh. Lazarovici și Marco Merlini ca figuri reprezentând un taur și o broască țestoasă. Piesa fiind ruptă, ca de altfel și cea de a doua tăbliță, nu ne putem imagina cu ce continua alegoria, la cea de-a doua tăbliță erau reprezentate două familii de elefanți cu câte un pui²⁸.
- în Croația, pe un vas al culturii Hvar, avem redat un elefant, deși nici acolo la acea vreme nu erau elefanți²⁹;
- în Banat, din neoliticul târziu provin unele piese de la Ronaț, lângă Timișoara, unde a fost reprezentat un dromader, deși în pusta Banatului la acea vreme nu credem că existau³⁰;

• la Lepenski Vir, în locuința 23, pe o placă de piatră este redată prin incizii o scenă de vânatoare în care un elefant (după noi) sau un *Bos primigenius* calcă un om în picioare, după interpretarea colegilor sârbi³¹.

Piatra 22. Nu știm poziția ei inițială; a fost deplasată de la locul ei de cablurile de alimentare cu curent a stațiilor de telefonie mobilă. După forma ei conică, pare să fi stat la un moment dat în picioare. Pe corp are un desen ce seamănă cu un cap de animal, lasou sau laț.

Piatra 23. Este un bloc de formă conică ce seamănă cu bornele care marcau zone cu desene rupestre la Valca Monica. Piatra are gravat prin linii late un pătrat care aduce cu forma literei A sau poate o ligatură A + C, dar și cu unele simboluri din „*Scrierea dunăreană*”.



◀ a); ▲ b)

Fig. 42. Piatra 23.

²⁸ Ursulescu 2001, p. 53-54, fig. 3/1.

²⁹ Dimitrijević 1979, pl. XCIV/1.

³⁰ Vlassa 1970, p. 3-39; 1976, p. 182, fig. 20/4.

³¹ Srejović 1969, fig. 75-76: Lepenski Vir Ie, Loc. 23, stela cu scenă de vânatoare.



Fig. 43. Piatra 24.

Piatra 24 este situată aproape de mijlocul platoului al doilea (pe Teasc sunt patru zone mai ridicate de formă rotundă sau ovală). În zona de vârf a fost identificată încă din 2005 o piatră ce are patru linii incizate, imitând urme lăsate de o „gheară” de urs, dar ele pot marca direcții sau zone sacre, indicii despre alte piese.

Piatra 25. Situată tot în acea zonă înaltă are gravat prin linie lată nu adâncă un semn în formă de „Y”, apoi cu o altă linie, mai subțire formează un „Psi”.



Fig. 44. Piatra 25.

Pietrele 26 și 26a se găseau amplasate într-un carou de 20 x 20 m în zona din vecinătatea Pietrei 3, cea mai aproape piatră de reperul ales de Șt. Kovács pentru marcarea stânelor și direcției de măsurare a pieselor.



Fig. 45. Piatra 26.

Am marcat un perimetru de 20 x 20 m, unde am studiat o parte din sutele de bolovani ce apar pe creasta muntelui Teasc, dintre care mulți au semne gravate. Lângă fiecare din pietrele din acest perimetru a fost degajată iarba pentru a vedea dacă pietrele au semne pe față sau laterale. După degajare am observat că ambele pietre (26, 26a) aveau semne doar pe partea vizibilă. Bolovanul mare nu a fost întors, doar cel mic, care nu avea semne. S-a putut observa că bolovanul mic a fost adus și pus lângă cel mare. Dintre semne recunoaștem un „X” (pe Piatra 26b), „Y” și o linie scurtă pe Piatra 26b.

Piatra 27 este tot în zona sus precizată având semne pe partea de sud și pe creștet. Pe o fisură naturală a fost accentuat și realizat un „D” mare în care au fost înscrise unele cercuri și semne „X”, „A” și „Ψ”. Acesta din urmă imită poziția de orantă.



Fig. 46. Piatra 27.

Piatra 28. Este situat la cca. 130m de Stația Radio TV Borsec, pe cărarea de pe creasta dealului. Asemenea multor pietre a fost scoasă din traseul drumului și pusă de o parte.

Deoarece a stat pe marginea drumului are o serie de lovituri recente, mai adânci. A fost botezată tot „idolul”, deoarece privit din față seamănă cu idolii conici din neoliticul timpuriu. Pe partea opusă feței are o serie de incizii și gravuri care la piesele neolitice imitau părul. Am accentuat unele alveolări care ar marca ochii, dar are pe față un semn ca litera D și câteva linii.



Fig. 47. Piatra 28.

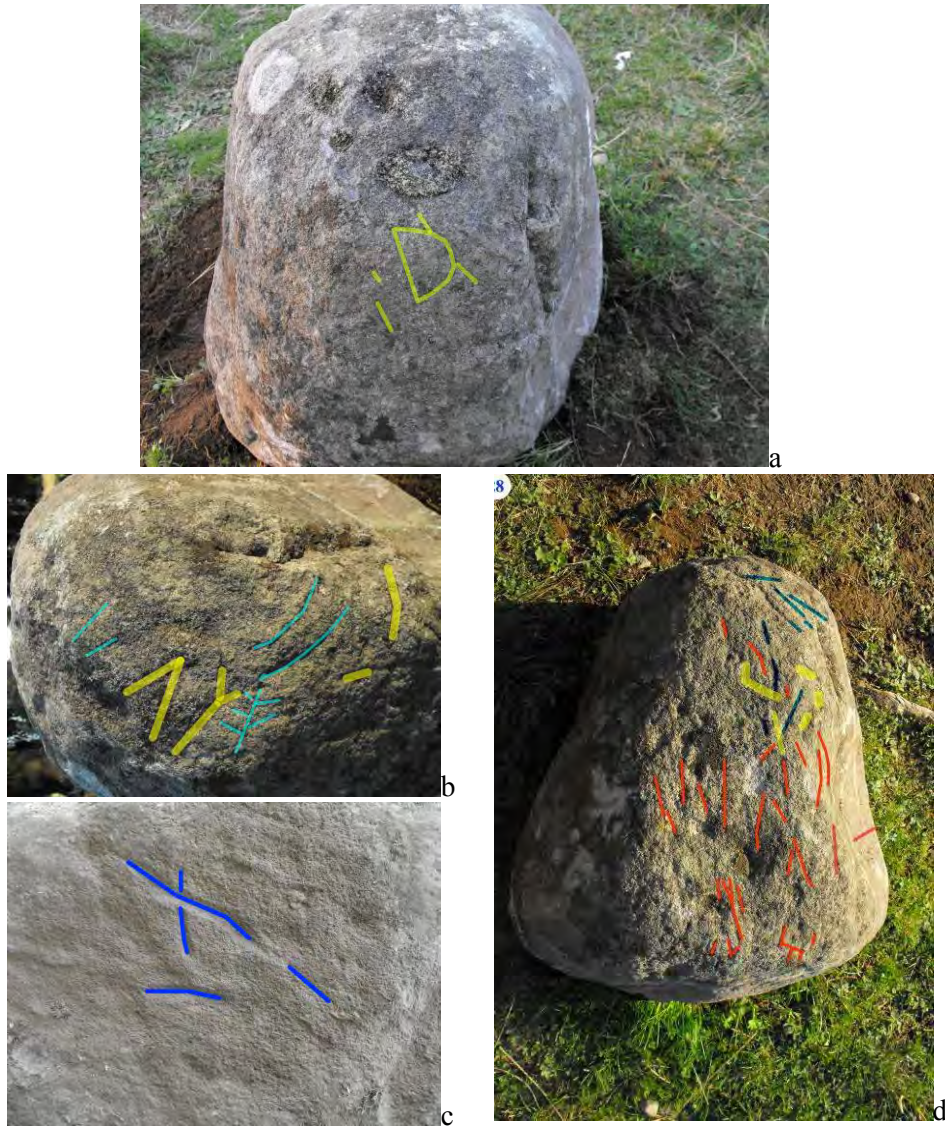


Fig. 48. Piatra 28: a) față; b) creștet; c) bază; d) spate.

Pe creștet, spate și bază apar unele semne gravate, similare literelor „Y”, „V” ce au cu totul alte semnificații. Fiind acoperită de licheni este posibil să fie și alte semne mai fine ce nu se pot vedea. Legătura cu idolii neolitici nu este întâmplătoare, genul de redare a părului pe spate prin linii drepte sau ondulate este caracteristic plasticii neoliticului timpuriu.



Fig. 49. ▲ Dudeștii Vechi, idol Starčevo-Criș.

Piatra 29. Reprezintă o idilă recentă de dragoste (marcată de inimioară), petrecută pe munte în anul 1973, între Nelu și Vio, și nu este exclus că rezultatul a fost fiul Cornel semnat mai jos. Scrisul este realizat cu un briceag, se văd linii mai subțiri care au marcat începutul scrierii sau unele neregularități după care autorul scrisului a încercat a remedia însemnarea.



Fig. 50. Piatra 29.



Fig. 50a. Piatra 30.

Piatra 30. Piatra lui Ioan Coșarcă este una din scrierile moderne realizate cu dosul unui briceag mare, literele sunt adânci. Piatra se află la cca. 30 m sud de stația COSMOTE și la 70 m sud-vest de drumul ce merge la stație. Piatra, din cele obișnuite pe munte, are două chenare făcute cu briceagul. În partea de sus își pune meseria de păstor și o cruce ca să îl ajute, iar jos își trece numele și anul. Atenț cu scrisul pune căciulile la litere ă, ș și la I de la Ion. Autorul scrie și anul în care a inscripționat piatra: 1974.



Fig. 50b-c. Piatra 30, piatra lui Coșarcă Ioan.

Piatra 31, numită *ursul* sau *mielul* deoarece pe o parte are formă de urs, pe alta de miel, se află pe capul de nord al Muntelui Teasc, zonă din care se deschide o priveliște panoramică spre Borsec. De aici muntele coboară spre pasul Căprioara (pe șoseaua Toplița - Borsec). Pe ambele capete se văd urmele unor intervenții umane, dar nu se poate preciza de când sunt. Pe *urs* se văd urmele unor intervenții umane, greu de precizat de când, nu foarte recente, făcute cu grijă.



Fig. 51. Piatra 31.



Fig. 52. Piatra 32.

Piatra 32 este situată pe marginea stângă a cărării ce face legătura între COSMOTE și *urs*. Pe ea se observă trei semne, toate fiind întâlnite și pe alte pietre. Piatra este de mari dimensiuni și îngropată, iar lateralele ei nu au fost studiate.

Piatra 33. Este situată în apropierea stânei *La Gruețu*, zonă unde se afla un izvor și unde se mai vede o veche cărare de coastă (marcaj cu 3) ce ducea spre platoul de pe Muntele Teasc (marcaj 2, zona *urs* și releul COSMOTE). În zonă erau numeroase gropi de luptă din al doilea război mondial, motiv pentru care am considerat posibil ca semnele să fie realizate de soldații ruși care apărau

vremelnic coasta, cărarea și cărarea peste munte³². Important pentru noi este blocul megalitic așezat lângă izvor, iar cercetările noastre spre nord s-au oprit în acest punct.



Fig. 53. Piatra 33 și stâna La Gruețu.

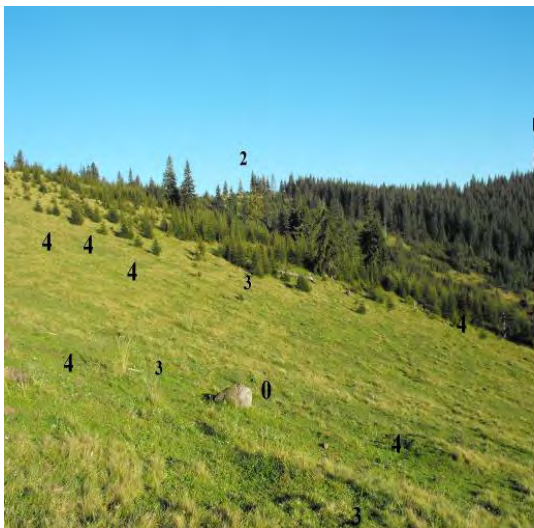


Fig. 54. Piatra 34 (marcaj 0).

Obiectivul 34. Altarul sau grotă

A fost numerotat așa un perete din stâncă în care a fost amenajat un altar și o grotă. Locul se află la marginea de vest a Muntelui Teasc, de unde începe Poiana Prelucii. Acolo se află o platformă de calcar care înconjoară pe la nord Poiana Prelucii și tot acolo se încrucișează drumurile dinspre nord, est, sud și vest. Pe partea care avea vedere directă și controla drumurile și Muntele Teasc, se afla un perete cu o grotă amenajată, cu un fronton din lespezi mari așezat deasupra intrării. Am degajat puțin intrarea care a confirmat prezența grotăi.

De la grotă porneau poteci pe coastă spre nord-vest, unde la cca. 350 m se aflau „Trocile lui Prodan” un izvor de coastă, cel mai apropiat de centrul Muntelui Teasc. Un alt izvor se afla la alți 300 m pe pantele de sud ale muntelui, la „stâna Tâlharilor din Hodoșa”.

Am oprit degajările la gura grotăi deoarece trebuie studiate vecinătățile și verificat dacă nu a rămas muniție din al doilea război mondial. În spatele grotăi pe platoul Poiana Prelucii au fost sesizate și în 2005 și în 2010 alte pietre cu semne.

³² Vezi și Lazarovici *et alii* 2011.



Fig. 54. Obiectivul 34: ▲ a) Poiana Prelucii cu altarul (marcaj roșu); ▼ b) Muntele Teasc.

Locul este ideal pentru un altar sau grota unui șaman, preot sau ascet de mai târziu. Este posibil ca cercetarea lui să aducă noi date și informații despre semnele de pe munte.

În cei trei ani de expediții (2005, 2009, 2010) au fost verificate trei din cărările de acces pe munte, dar cercetarea nu este epuizată.



Fig. 55. Altarul, Obiectivul 34, gura grotei ▲, pietre din frontonul prăbușit ▼.



Fig. 56. Piatra 35.

Piatra 35 este în poziție secundară, având urme de gheare de la excavator. Am studiat forma urmelor și de unde puteau fi mișcate încă din 2005. Pietrele au fost aduse ca sprijin suportului de beton al stâlpului de înaltă tensiune și au fost scoase cu excavatorul iar altele împinse cu buldozerul. În urma vopsirii stâlpului a fost afectată suprafața eroziunii recente, ce nu mai este atât de evidentă ca în 2005. Inciziile erau late, adânci drepte sau curbe.

Piatra 36. Se află pe poteca ce se desprinde din drumul est-vest ce merge pe poteca Teascului de sud, zona stânelor de vest și a trocii lui Prodan. Deși în campania din 2009 am identificat o altă piatră (Piatra 18), pe aceasta nu am sesizat-o din cauza vegetației mari, de altfel și fotografiatul era dificil (am revenit spre seară), deoarece lumina nu era suficientă ca semnele să poată fi identificate. Dintre semne amintim mai multe X, M, ca și câteva linii fine neclare.

Pietrele 37 și 38 se aflau pe drumul pomenit mai sus, drum lărgit recent la curățirea zonei de nord-vest a Teascului unde pădurea a fost doborâtă de furtunile din anii '80, care au afectat Carpați Răsăriteni. Piatra are patru-cinci linii mai late pe o muchie. Este posibil ca ambele să fi fost scoase de pe drum și împinse spre margine, urmele de pe ele nu par însă recente, dar nici sigur de remarcat. Este important de precizat că multe pietre se găsesc pe acest drum, deoarece circulația intensă a înlăturat vegetația și pietrele apar la suprafață, pot fi evidențiate, dar ele sunt marcate și de noile activități recente, de unde rezervele noastre.



Fig. 57. Piatra 36.



Fig. 58. Piatra 38.

Piatra 39 se afla pe același traseu, de asemenea pusă pe marginea drumului în iarbă. Pe ea se afla un „X” realizat prin incizii fine.



a



b



c

Fig. 59: a) Piatra 39 sus; b) Piatra 40 detaliu; c) amplasarea, la orizont se află releul COSMOTE.

Piatra 40 se afla tot în poziție secundară, pe drumul din Teascul de vest. Piatra era dintr-o rocă mai fină de culoare albăstruie, similară cu Piatra 21, iar inciziile au fost realizate în aceeași manieră și tehnică.



Fig. 60. Piatra 41 din Poiana Prelucii.

Piatra 41 se afla în zona de nord din Poiana Prelucii, deasupra falezei de calcar și la vest de *Altar* sau *Grotă*. Piatra are o formă neregulată, dar pe marginile ei sunt urme de ciopliri. Cioplirea constă din linii mai late și adânci formate din linii și puncte făcute cu un instrument cu vârf, probabil nefiind prea veche.

Piatra 42. Pe drumul care coboară din Poiana Prelucii spre sud, spre cătunul Fundoiaia – Sărmaș se află un bolovan cu mai multe dungi late, ce are pe spate marcate cu incizii fine o linie și o cruce.



Fig. 61. Piatra 42 din Poiana Prelucii sud.

Piatra 43. Neavând un alt reper și nici GPS-ul în campania anului 2005, am ales ca punct fix un brad: în vecinătatea bradului din Poiana Prelucii (**fig. 62**) se afla un bloc de piatră cu mai multe linii subțiri gravate pe partea sa superioară. În expediția din 2010 nu l-am putut regăsi. Vremea nefavorabilă nu ne-a permis imagini mai clare.



Fig. 62. Piatra 43 din Poiana Prelucii, nord amplasată lângă brad.

Piatra 44 este amplasată pe vechiul drum, poate chiar o potecă ce trecea printre cei doi bolovani megalitici. Stâna lui Marian se află la cca. 180 m mai la vale, pe aceeași pantă. În imagine, în spatele pietrei se vede Muntele Teasc.

Pe partea dinspre deal spre bază, peste o crăpătură naturală, cineva a accentuat liniile pentru a fi mai evidente. Figura redă un „W” cu coadă.

Analizând cu atenție piatra am observat prezența unei linii subțiri pe mijlocul inciziei, în cea mai mare parte naturale. Piatra se află mai sus de *Mireasă* sau *Străjer* (ciobanii afirmă că acela este paznicul drumurilor care noaptea sperie duhurile rele).



Fig. 63. Piatra 44 din Poiana Prelucii, nord.

Piatra 45 a fost semnalată în 2009 pe traseul cablului electric montat pentru noile stații de relee, dar nu a fost marcată și nici localizată exact cu GPS. Piatra a fost deplasată de la locul ei din iarbă.

Nu se cunoaște localizarea. Piesa are pe o latură un X, iar pe cealaltă desenul unui pom sau o altă stilizate. Nefiind lumină potrivită este dificil de recunoscut gravura exact la una din părți (cea cu pomul).



Fig. 64. Piatra 45 și semnele incizate.

Piatra 46 (anterior marcată cu nr. 31). Asemenea celei de sus a fost mutată în iarbă, iar locul ei nu poate fi precizat.



Fig. 65. Piatra 46.

Deși cercetarea nu este încheiată și nu se va încheia curând, sunt posibile și alte descoperiri care să schimbe opiniile actuale, motiv pentru care ne asumăm riscurile încercând a sintetiza observațiile vechi și noi.

THE TEASC MOUNTAIN. ON SANCTUARIES IN THE LANDSCAPE (I)

SUMMARY

In this article we present the result of three years of research (2005, 2009 and 2010) on the Teasc Mountain, located close to Borsec in the Harghita County, eastern Transylvania. Teasc Mountain with a flattened top, favourable for alpine pasture, makes connection to Moldova by paths. In the same time, it is a very good place for oversee the surroundings, therefor we believe it was used by Paleolithic communities to follow the wild animal herd for hunting. The area is well known even before the First World War, when several stones with signs and symbols related to Szeklers origin were discovered. Some stones have been moved from their initial places to the Gheorghieni Museum. Earlier Șt. Kovács (1914) and G. Bakó (1962) made the analyses of these stones.

We have investigated the mountain by ethno-archeological methods (folds, abodes, streams); with this occasion areas with opal as raw material, different artefacts related with Prehistory or later, as well as 43 stones with signs and symbols have been discovered. The stones have been put on the map with a GPS (fig. 1), starting from the sketch made by Șt. Kovács. We made different photos and drawings for the signs and symbols, or some correction for those already published. Many signs and symbols discovered on the stones located in the Teasc Mountain present analogies with similar representations of Neolithic, Copper Age (displayed by *Danubian Script* especially on cult objects) or later ones. Some of signs and symbols have too analogies with the Paleolithic representations (A. Leroi-Gourhan) or they show astral constellations.

Mountain is a sacred place in many civilizations. In our opinion the stones with signs and symbols discovered on the Teasc Mountain might indicate the place of a prehistoric sanctuary.

LIST OF FIGURES

- Fig. 1. Teasc Mountain, with red the sketch showing the stones located by Șt. Kovács, with blue and yellow that discovered by us; Toplița relea) RTV Borsec Station; 0) the fold mark of Kovács, not exactly located.
- Fig. 2. Gălăuțaș, opal on the border of the recent road.
- Fig. 3. Toplița 1: a) Baicu Stream (opal block over 30 cm long); b) Toplița Valley, ax with signs.
- Fig. 4. Teasc Mountain, group of signs after Kovács – Bakó.
- Fig. 5-6. Teasc Mountain (Ditrău) group of signs after Șt. Kovács.
- Fig. 7. Teasc Mountain (Ditrău at G. Bakó 1962), group of signs and analogies.
- Fig. 8. Teasc Mountain seen from the paths Borsec - Tulgheș (central „Mireasa” volcanic rock).
- Fig. 9. Dealul Cetății (Varhegy), Mureș Valley 9km far.

- Fig. 10. Borsec – Tulgheș pathway.
Fig. 11. Stone 1, after the panel of Gheorghieni Museum.
Fig. 12. Stone 1, after Șt. Kovács.
Fig. 13: a ▲, Șt. Kovács; b ▼ location of Stone 1 and others ►.
Fig. 14. Stone 2.
Fig. 15a-c. Stone 3, face drawings ▲, photos with marks ▼.
Fig. 15d. Stone 3, laterals B and C.
Fig. 16. Stone 4, monogram.
Fig. 17. Stone with signs after Șt. Kovács: a) fig. 10; b) fig. 12.
Fig. 18. Teasc, Stone 5, drawings after Șt. Kovács.
Fig. 19. a-b. Teasc, Stone 5, marks.
Fig. 20. Stone 5, upper face.
Fig. 21. Stone 5: a) lateral (face 1); b) detail, the Greater Bear / Carul Mare?; c-d) lateral face 2; e-f) face 3.
Fig. 22: a) Stone 5, face 3b; b-d) Stone 5, face 4.
Fig. 22e. Stone 5, face 5.
Fig. 23. Stone 6, after Șt. Kovács.
Fig. 24. Stone 7.
Fig. 25. Stone 9.
Fig. 26. Stone 8.
Fig. 27. Stone 10.
Fig. 28. Stone 11.
Fig. 29. Owners signs made on sheep from a 1785 document in Toplița Archives.
Fig. 30. Stone 12.
Fig. 31. Stone 13 with nine signs.
Fig. 32a. Stone 14 with signs 1-2.
Fig. 32b. Stone 14 with signs 3-6.
Fig. 33a. Stone 15.
Fig. 33b. Stone 15.
Fig. 34a. Stone 16.
Fig. 34b. Stone 16, sign 3; b-c) analogies at Tărtăria: Tablet 2, signs 8 and 3-4.
Fig. 35. Stone 17, head with astral signs: Greater Bear.
Fig. 36. Stone 18.
Fig. 37. Stone 19 and sign 270.
Fig. 38a-b. Stone 20.
Fig. 38c-d. Stone 20, detail.
Fig. 39a. Stone 21, details with signs.
Fig. 39b-c. Stone 21, details with signs or symbols: vulture bringing a „human” in claws.
Fig. 40: a-c) Isaiia, booklet from Sanctuary 1a, detail with figures; d) elephant, Vučedol culture.
Fig. 41. Stone 22 on the route of the electric cable.
Fig. 42. Stone 23.
Fig. 43. Stone 24.
Fig. 44. Stone 25.
Fig. 45. Stone 26.

- Fig. 46. Stone 27.
 Fig. 47. Stone 28.
 Fig. 48. Stone 28: a) face; b) top; c) base; d) back side.
 Fig. 49. ▲ Dudeștii Vechi, Starčevo-Criș idol.
 Fig. 50. Stone 29.
 Fig. 50a. Stone 30.
 Fig. 50b-c. Stone 30, Coșarcă Ioan's stone.
 Fig. 51. Stone 31.
 Fig. 52. Stone 32.
 Fig. 53. Stone 33 and La Gruetu Fold.
 Fig. 54. Stone 34 (mark 0).
 Fig. 54. Objective 34: ▲ a) Poiana Prelucii with altar (red mark); ▼ b) Teasc Mountain.
 Fig. 55. Altar, Objective 34, mouth of the cavern▲, stones from the collapsed frontal ▼.
 Fig. 56. Stone 35.
 Fig. 57. Stone 36.
 Fig. 58. Stone 38.
 Fig. 59: a) Up Stone 39; b) Stone 40 detail; c) location, at the horizon there is the COSMOTE relay.
 Fig. 60. Stone 41 from Poiana Prelucii.
 Fig. 61. Stone 42 from Poiana Prelucii south.
 Fig. 62. Stone 43 from Poiana Prelucii north, located near the fir.
 Fig. 63. Piatra Stone 44 din Poiana Prelucii, north.
 Fig. 64. Stone 45 and the incised signs.
 Fig. 65. Stone 46.

Abrevieri bibliografice

- Bakó 1962 - G. Bakó, "Încă o mărturie cu privire la dominația primului stat bulgar la nord de Dunăre", *SCIV*, 13, 2, 1962, p. 461-465.
 Bakó 1968 - G. Bakó, "Reprezentări neolitice la Ditrău", *SCIV*, 19, 1968, 4, p. 649-658.
 Chevalier, Gheebant 1995 - J. Chevalier, A. Gheebant, *Dicționar de simboluri*, București, 1995.
 Kovács 1914 - Șt. Kovács, "A tászoktetői sziklakarczolatok", *Dolgozatok-Cluj*, V, 1914, p. 229-276.
 Kramer 1962 - S. N. Kramer, *Istoria începe la Sumer*, Ed. Științifică, București, 1962.
 Kun f.a. - N. A. Kun, *Legendele și miturile Greciei Antice*, Ed. Lider, f.a.
 Lazarovici 1988 - Gh. Lazarovici, "Plastica monumentală de la Parța", *Analele Banatului*, VI, 1988, p. 83-92.
 Lazarovici 1989 - Gh. Lazarovici, "Das neolithische Heiligtum von Parța", *Varia Arheologica, II, Neolithic of Southeastern Europe and its Near Eastern Connections*, 1989, p. 149-174.

- Lazarovici 2003 - Gh. Lazarovici, "Sacred Symbols on Neolithic Cult Objects from the Balkans", L. Nikolova (ed.), *Early Symbolic System for Communication in Southeast Europe*, BAR International Series 1139, Oxford, 2003, Vol. I, p. 57-64.
- Lazarovici 2004 - Gh. Lazarovici, "Simboluri sacre pe obiectele de cult. Semnificații", *Festschrift für Florin Medeleț zum 60. Geburtstag*, Timișoara, 2004, p. 17-59.
- Lazarovici 2004a
- Gh. Lazarovici, "Data base for spiritual life, signs and symbols", comunicare prezentată la International Symposium on the Neolithic Symbol System of Southeast Europe, SAN – Novi Sad and Institute of Archaeomythology, May 24-29, 2004, Novi Sad.
- Lazarovici 2008
- Gh. Lazarovici, "Data base for spiritual life, signs and symbols", <http://www.archaeomythology.org> în Journal of Archaeomythology, 4, 2008, p. 94-125.
- Lazarovici 2009 - Gh. Lazarovici, "Data base for spiritual life, signs and symbols", J. Marler, M. Robbins Dexter (eds.), *Sings of Civilization. Neolithic Symbol System of Southeast Europe, Collected Papers from the International Symposium in Novi Sad, Serbian Academy of Sciences and Arts, May 24-29, 2004*. Institute of Archaeomythology, Sebastopol, USA, 2009, p. 63-86.
- Lazarovici, Mantu-Lazarovici 2006
- Gh. Lazarovici, C.-M. Lazarovici, "A Home Altar at Gura Baciului, In memoriam B. Brukner", *Analele Banatului, Arheologie – Istorie*, XIV, 1, 2006, p. 103-111.
- Lazarovici, Micle 2001
- Gh. Lazarovici, D. Micle, *Introducere în arheologia informatizată*, BHAUT, III, 2001, 234 p.
- Lazarovici et alii 2001
- Gh. Lazarovici, Fl. Drașovean, Z. Maxim, *Parța. Monografie arheologică*, Vol. 1.1; Vol. 1.2, Ed. "Waldpress", BHAB, 12, Timișoara, 2001.
- Lazarovici Gh. et alii 2005
- Gh. Lazarovici, S. Angeleski, D. Marc, *Sanctuare naturale la Borsec – Teasc. 2005. Proiect de Etno-religie*, m.s. inedit.
- Lazarovici Gh. et alii 2011
- Gh. Lazarovici, I. C. Pop, C.-M. Lazarovici, S. Angeleski, "Megalite în Carpații Răsăriteni. Căi spre sanctuarele din natură și urmele unor vechi așezări. Studiu de etno-arheologie și etno-religie", *ArhMold*, 34, 2011, p. 53-76.
- Marc 2008
- D. Marc, *Aspecte etno-culturale specifice zonei Topliței Mureșului Superior*, (lucrare de doctorat), Univ. "L. Blaga" Sibiu, 2008.
- Marc 2010
- D. Marc, *Structuri ocupaționale tradiționale în zona Topliței Mureșului Superior*, Ed. Ardealul, Târgu Mureș, 2010.

Maxim *et alii* 2009

- Z. Maxim, Gh. Lazarovici, C.-M. Lazarovici, M. Merlini, "Catalogue of signs", Z. Maxim, J. Marler, V. Crişan (eds.), *The Danube script in the light of Turdaş and Tărtăria discoveries. Exhibition catalogue*, Cluj-Napoca, 2009, p. 93-108.

Mândricel, Bortaş 2008

- Mândricel I., Bortaş V., *Vestigii rupestre și alte locuri magice din Munții Buzăului*, ed. Victor B. Victor (V. Bortaş), București, 2008.

Păunescu 1998

- Al. Păunescu, *Paleoliticul și epipaleoliticul de pe teritoriul Moldovei cuprins între Carpați și Siret*, Ed. Satya Sai, București, 1998.

RepHarghita 2000

- V. Cavruc, M. Bărbulescu, E. Chirilă, I. H. Crişan, V. Crişan, V. Vasiliev, *Repertoriul arheologic al județului Harghita, Seria Monografii Arheologice, 2*, Sfântu Gheorghe, 2000.

Saraiman *et alii* 1999

- A. Saraiman, V. Chirica, C. Bălțeanu, A. Horaicu, G. Davidescu, C. Horaicu, C. Mărgărint, *Cuaternarul pe teritoriul României*, Ed. Helios, Iași, 1999.

Srejiović 1969

- *Lepenski Vir*, Beograd, 1969.

Tokarev 1974

- A. Tokarev, *Religia în istoria popoarelor lumii*, București, 1974.

Ursulescu 1998

- Ursulescu N., *Începuturile istoriei pe teritoriul României*, Iași, 1998.

Ursulescu 2001

- N. Ursulescu, "Dovezi ale unei simbolistici a numerelor în cultura Precucuteni", *MemAntiq*, XXII, 2001, p. 51-69.

Vlassa 1963

- Vlassa N., "Chronology of the Neolithic in Transylvania in the Light of the Tărtăria Settlement's Stratigraphy", *Dacia*, N. S., VII, 1963, p. 485-494.

Vlassa 1970

- Vlassa N., "Kulturelle Beziehungen des Neolithikums Siebenbürgens zum Vorderen Orient", *ActaMN*, VII, 1970, p. 3-39.

Vlassa 1971

- Vlassa N., "Contribuții la problema racordării cronologiei relative a neoliticului Transilvaniei la cronologia absolută a Orientului Apropiat (Partea a II-a)", *Apulum*, IX, 1971, p. 21-63.

Vlassa 1976

- Vlassa N., *Neoliticul Transilvaniei. Studii, articole, note*, *BMNapocensis*, Cluj-Napoca, 1976.

LISTA AUTORILOR

Dan Anghel - Muzeul Național al Unirii, Alba Iulia, dnanghel@yahoo.com

Sote Angeleski - Cluj-Napoca, s_angeleski@yahoo.com

Tiberius Bader - Hemmingen, tib.bader@web.de

Dan Băcuet-Crișan - Muzeul Județean de Istorie și Artă, Zalău, bacuet@yahoo.com

Radu Băjenaru - Institutul de Arheologie "Vasile Pârvan", București, radu.bajenaru@gmail.com

Gabriel Bălan - Muzeul Național al Unirii, Alba Iulia, liviugabrielbalan@yahoo.com

Corneliu Beldiman - «Dimitrie Cantemir» Christian University, Faculty of History, Bucharest; Romanian Scientific Society for Interdisciplinary Research, Bucharest; belcor@gmail.com

George Bounegru - Muzeul Național al Unirii, Alba Iulia, bounegru_g_viziru@yahoo.com

Björn Briewig - German Archaeological Institute, Berlin, bjoerndebrie@yahoo.de

Vasile Budui - "Ștefan cel Mare" University, Suceava, Faculty of History and Geography, Department of Geography, vbudui@yahoo.com

Raluca Burlacu-Timofte - Universitatea "Babeș-Bolyai", Cluj-Napoca, raluburlacu@gmail.com

Dan-Lucian Buzea - National Museum of the Eastern Carpathians, Sfântu Gheorghe, buzealuci@yahoo.com

Sergiu Cadar - Institutul de Cercetări pentru Instrumentație Analitică Cluj-Napoca, sergiu.cadar@icia.com

Mircea Chintoanu - Institutul de Cercetări pentru Instrumentație Analitică Cluj-Napoca, chintoanu_m@yahoo.com

Radu Ciobanu - Muzeul Național al Unirii, Alba Iulia, pufu_ciobanu@yahoo.com

Beatrice Ciută - Universitatea "1 Decembrie 1918", Alba Iulia, beatriceciuta@yahoo.com

Marius Ciută - Universitatea "Lucian Blaga", Sibiu, mariusciuta@yahoo.com

Sorin Colesniuc - Muzeul de Arheologie Callatis, Mangalia, sorinmarcelcolesniuc@yahoo.com

Călin Cosma - Institutul de Arheologie și Istoria Artei, Cluj-Napoca, cosma.calin@yahoo.com

Aurel Dragotă - Universitatea „Lucian Blaga”, Sibiu, reludragota@yahoo.com

Nicolae Gudea - Universitatea "Babeș-Bolyai", Cluj-Napoca

Nicolae Har - Universitatea "Babeș-Bolyai", Facultatea de Biologie și Geologie, Departamentul de Geologie, Cluj-Napoca, nicolae.har@ubbcluj.ro

Tünde Horváth - Budapest, tundehorvath4@gmail.com

Cornelia-Magda Lazarovici - Institutul de Arheologie, Iași, magdamantu@yahoo.com

Gheorghe Lazarovici - Universitatea „Lucian Blaga”, Sibiu, ghlazarovici@yahoo.com

Adrian Luca - Muzeul Național Brukenthal, Sibiu, luca_adrian_sibiu@yahoo.com

Sabin Adrian Luca - Universitatea „Lucian Blaga”, Sibiu, sabinadrian.luca@ulbsibiu.ro; Muzeul Național Brukenthal, Sibiu, sabin.luca@brukenthalmuseum.ro

Florentina Martiș - Muzeul Banatului, Timișoara, tina.martis@yahoo.com

Sascha Mauel - Aristotle University of Thessaloniki, Thessaloniki, kontakt@mauel.dk

Teodor Munteanu - Universitatea "Alexandru Ioan Cuza", Iași, teddy_muntean@yahoo.com

Bianka Nessel - ERC Project "BronzeAgeTin" Institute of Earth Sciences Ruprecht-Karls-Universität Heidelberg, Heidelberg, Bianka.Nessel@geow.uni-heidelberg.de

Bogdan Petru Niculică - Bukovina Museum, Suceava, niculicab@yahoo.com

Radu Ota - Muzeul Național al Unirii, Alba Iulia, eractum@yahoo.com

Dalia Anna Pokutta - Department of Archaeology, University of Gothenburg, Gothenburg, dalia.anna.pokutta@gu.se

Anca-Diana Popescu - Institutul de Arheologie "Vasile Pârvan", București, ancadiana_popescu@yahoo.com

Marcin S. PRZYBYŁA - Institute of Archaeology, Jagiellonian University, Cracow, mszprzybyla@gmail.com

Marius Râza - Universitatea "1 Decembrie 1918", Alba Iulia, raza_marius@yahoo.com

Cristian Schuster - Institutul de Arheologie „Vasile Pârvan” – Centrul de Tracologie, București, cristianschuster@yahoo.com

Csaba Szabó - University of Pécs, Pécs, szabo.csaba.pte@gmail.com

Zsolt Székely - UBB, Extensia Sf. Gheorghe, Sf. Gheorghe, szekely.zsolt@fspac.ro

Diana-Maria Sztancs - «Dimitrie Cantemir» Christian University, Faculty of History, Bucharest; Romanian Scientific Society for Interdisciplinary Research, Bucharest; beldiana22@yahoo.com

Claudiu Tănăselia - Institutul de Cercetări pentru Instrumentație Analitică Cluj-Napoca, claudiu@tanaselia.ro

Biba Teržan - Univerza v Ljubljani Filozofska fakulteta Oddelek za arheologijo, Ljubljana, ljubinka.terzan@ff.uni-lj.si

Peter Thomas - Deutsches Bergbau-Museum Bochum Forschungsbereich Montanarchäologie, Peter.Thomas@Bergbaumuseum.de

Anca Timofan - Muzeul Național al Unirii, Alba Iulia, anca.timofan@yahoo.com

Anamaria Tudorie - Muzeul Național Brukenthal, Sibiu, anamaria.tudorie@brukenthalmuseum.ro

Claes Uhnér - Department of historical studies, University of Gothenburg, Gothenburg, claes_uhner@hotmail.com

Monica Ursu - Institutul de Cercetări pentru Instrumentație Analitică, Cluj-Napoca, monaursu5@yahoo.com