

ACTA MVSEI APVLENSIS

APULUM LI

series *ARCHAEOLOGICA ET ANTHROPOLOGICA*

CARPATHIAN HEARTLANDS

*Studies on the prehistory and history of Transsylvania in
European contexts, dedicated to Horia Ciugudean on his 60th
birthday*

NUCLEUL CARPATIC

*Studii privind preistoria și istoria Transilvaniei în context
european, dedicate lui Horia Ciugudean la aniversarea a 60 de
ani*

**Edited by /
Volum îngrijit de:**

**Nikolaus Boroffka
Gabriel Tiberiu Rustoiu
Radu Ota**

ACTA MVSEI APVLENSIS

APVLVM

LI

series *ARCHAEOLOGICA ET ANTHROPOLOGICA*



ALBA IULIA

MMXIV

Fondator

ION BERCIU

Editor

GABRIEL T. RUSTOIU

Colegiul editorial

RADU ARDEVAN - Universitatea „Babeş-Bolyai”, Cluj-Napoca

NIKOLAUS BOROFFKA - Deutsches Archäologisches Institut, Berlin

DANIEL DUMITRAN - Universitatea „1 Decembrie 1918”, Alba Iulia

NICOLAE GUDEA - Cluj-Napoca

VALER MOGA - Universitatea „1 Decembrie 1918”, Alba Iulia

ZENO KARL PINTER - Universitatea „Lucian Blaga”, Sibiu

MARIUS PORUMB - Institutul de Arheologie și Istoria Artei, Cluj-Napoca

VOLKER WOLLMANN - Obrigheim

Colegiul de redacție

HORIA CIUGUDEAN - director

RADU OTA - secretar de redacție

GEORGE BOUNEGRU - membru

CONSTANTIN INEL - membru

GENU POP - webmaster

Adresa de corespondență:

MUZEUL NAȚIONAL AL UNIRII

510010 ALBA IULIA

Str. Mihai Viteazul, 12-14

Tel. 0258/813300

revista.apulum@yahoo.com

www.mnuai.ro; www.muzeuluniriialba.ro; www.anuarulapulum.ro

Correspondence address:

MUZEUL NAȚIONAL AL UNIRII

RO – 510010 ALBA IULIA

Mihai Viteazul St., 12-14

Tel. (+40) (258) 813300

© 2014 MUZEUL NAȚIONAL AL UNIRII, ALBA IULIA

ISSN – 1013-428X

ISSN – 2247 – 8701

ISSN-L – 2247 – 8701

CARPATHIAN HEARTLANDS
Studies on the prehistory and history of
Transsylvania in European contexts, dedicated to
Horia Ciugudean on his 60th birthday

NUCLEUL CARPATIC
Studii privind preistoria și istoria Transilvaniei în
context european, dedicate lui Horia Ciugudean
la aniversarea a 60 de ani

Edited by /
Volum îngrijit de:

Nikolaus Boroffka
Gabriel Tiberiu Rustoiu
Radu Ota

ALBA IULIA 2014

Tehnoredactare: RADU OTA

Traducerea și verificarea textelor în limba engleză: ADINA GOȘA, NIKOLAUS
BOROFFKA, BRÎNDUȘA CIUGUDEAN

Textele nepublicate nu se restituie.



Horia Ciugudean

S U M A R

CONTENTS – SOMMAIRE – INHALT

TABULA GRATULATORIA	XV
COLEGIUL EDITORIAL, Prefață (Preface)	XIX
NIKOLAUS BOROFFKA, Memories with Horia	XXIII
Amintiri cu Horia	XXVII
BIBLIOGRAFIE HORIA CIUGUDEAN	XXXI

STUDII – STUDIES

SABIN ADRIAN LUCA, FLORENTINA MARȚIȘ, ANAMARIA TUDORIE, ADRIAN LUCA, „Consacrarea ritualică” a primei colonizări neolitice din România. Partea II. Locuirea <i>“Ritual Consecration” of the first Neolithic Settlements in Romania. Second part. Habitation.....</i>	1
GHEORGHE LAZAROVICI, CORNELIA-MAGDA LAZAROVICI, SORIN COLESNIUC, SOTE ANGELESKI, Muntele Teasc. Despre sanctuare în natură (I) <i>The Teasc Mountain. On Sanctuaries in the Landscape (I).....</i>	25
ZSOLT SZÉKELY, Mormântul în cistă de piatră de la Șincai (jud. Mureș) <i>The Stone Grave from Șincai (Mureș County).....</i>	81
RADU BĂJENARU, Despre datarea și contextul unui topor fațetat din Oltenia <i>On the Dating and Context of a faceted Axe from Oltenia.....</i>	89
TÜNDE HORVÁTH, Mobility: Transhumants or Immigrants? <i>Mobilitate: transhumanți sau imigranți?.....</i>	99
DALIA ANNA POKUTTA, Food and Cooking in the Únětice Culture <i>Hraná și gătit în cultura Únětice</i>	135
CLAES UHNÉR, A critical View on the Use of Salt in the political Economy of Únětice Societies in the Circumharz Region in eastern Germany	

	<i>O viziune critică asupra folosirii sării în economia politică a societăților Unětice în regiunea Circumharz din estul Germaniei</i>	161
PETER THOMAS,	Copper and Gold – Bronze Age Ore Mining in Transylvania <i>Cupru și aur – exploatarea minereurilor din Transilvania în epoca bronzului</i>	177
SASCHA MAUEL,	A close Association of some Tens of Loom Weights from Aiud – Evidence for the Presence of the Warp – Weighted Loom in Bronze Age Transylvania, Romania <i>Un ansamblu de câteva zeci de greutateți pentru războiul de țesut de la Aiud – Dovezi ale prezenței greutateților pentru urzeală în epoca bronzului din Transilvania, România</i>	195
GABRIEL BĂLAN, RALUCA BURLACU-TIMOFTE, MARIUS RÂZA, TEODOR MUNTEAN,	Situri descoperite recent aparținând culturii Wietenberg <i>New Sites belonging to the Wietenberg Culture</i>	215
CORNELIU BELDIMAN, DAN-LUCIAN BUZEA, DIANA-MARIA SZTANCS, BJÖRN BRIEWIG,	Microscopy of Praehistoric symbolic Artefacts. Wietenberg Zoomorphic Antler Plate discovered at Șoimeni, Harghita County <i>Microscopia unor artefacte preistorice simbolice. Placa zoomorfă din corn de cerb aparținând culturii Wietenberg descoperită la Șoimeni, județul Harghita ...</i>	241
MARCIN S. PRZYBYŁA,	Cladistics, Typology and the Bronze Age Pottery from Cârna <i>Cladistica, tipologia și ceramica epocii bronzului de la Cârna</i>	287
ÁGNES KIRÁLY, JUDIT KOÓS, JÁNOS GÁBOR TARBAY,	Representations of Jewellery and Clothing on Late Bronze Age anthropomorphic clay Figurines from north-eastern Hungary <i>Reprezentări ale podoabelor și îmbrăcăminteii pe figurinele antropomorfe din lut din epoca bronzului în nord-estul Ungariei</i>	307
CRISTIAN SCHUSTER,	Faza Tei V, Aspectul cultural Vlădești II–Fundenii Doamnei, grupul Govora–Fundeni sau grupul cultural Fundenii Doamnei?	

	<i>The Phase Tei V, cultural Aspect Vlădești II – Fundenii Doamnei, the Group Govora-Fundeni or the cultural Group Fundenii Doamnei?.....</i>	341
TIBERIUS BADER, Lanzenspitzen vom Typ Dremajlovka	<i>The Dremajlovka type of lance-heads</i>	369
BOGDAN PETRU NICULICĂ, VASILE BUDUI, The Evaluation and spatial Distribution of Bronze Deposits in Bucovina	<i>Evaluarea și distribuția spațială a depozitelor de bronzuri din Bucovina</i>	387
BIANKA NESSEL, Bronze Age Portioning of raw Metal–Concepts, Patterns and Meaning of casting Cakes	<i>Porționarea metalului brut în epoca bronzului-concepte, modele și semnificația turtelor de turnare</i>	401
ANCA-DIANA POPESCU, O formă de turnare din a doua jumătate a mileniului al II-lea a.Chr. descoperită la Căscioarele	<i>A casting Mold dated to the second Half of the 2nd Millennium BC discovered at Căscioarele.....</i>	427
BIBA TERŽAN, Bemerkungen zu einem bimetalenen Vollgriffschwert aus der Hallstattzeitlichen Dolenjsko-Gruppe (SO Slowenien)	<i>Considerații privind o sabie bimetalică cu mânerul plin aparținând grupului hallstattian Dalj (SE Slovenia)</i>	445
BEATRICE CIUȚĂ, Considerații arheobotanice prilejuite de descoperirea unor resturi de <i>vitis vinifera</i> în interiorul unui vas de argint (sec. IV B.C.)	<i>Archaeobotanical Considerations occasioned by the Discovery of vitis vinifera Remains within a silver Vessel (4th Century BC).....</i>	457
MARIUS-MIHAI CIUȚĂ, Istoria pierdută – istoria recuperată. Cazul Hercules 2013	<i>Lost History – Recovered History. The Hercules 2013 Case.....</i>	471
RADU CIOBANU, Statueta lui Hercule ”Farnese” recent descoperită la Apulum – elemente de mitologie comparată, iconografie, tipologie și stil ale unei piese excepționale de artă romană	<i>La Statuette d’Hercule Farnèse récemment découverte à Apulum – éléments de mythologie comparée, iconographie, typologie et style d’une pièce exceptionnelle d’art romain.....</i>	491

RADU OTA, O nouă atestare a zeului Pan și câteva considerații privind imaginile iconografice ale divinității la Apulum <i>A new Atestation of the God Pan and some Considerations regarding the Iconographic Images of the Divinity at Apulum</i>	527
CSABA SZABÓ, Notes on a new <i>Salariarius</i> from Apulum <i>Note asupra unui nou salariarius de la Apulum</i>	533
NICOLAE GUDEA, Inscriptiones Tegularum Legionis XIII Geminae 1. Tipologia ștampilelor pe țigle și cărămizi descoperite în castru <i>Inscriptiones Tegularum Legionis XIII Geminae 1. Tiles and Brick Stamps discovered in the Camp – a Typology.</i>	545
MONICA URSU, CLAUDIU TĂNĂSELIA, SERGIU CADAR, MIRCEA CHINTOANU, NICOLAE HAR, DAN ANGHEL, ANCA TIMOFAN, GEORGE BOUNEGRU, Studiu cu privire la compoziția și proveniența mortarelor cu lianți minerali utilizați la construcția edificiilor antice de la Apulum <i>Study on the Composition and Provenience of Mortars with mineral Cement used in the Construction of antique Buildings at Apulum</i>	561
CĂLIN COSMA, Considerații privind un nou tip de zăbală din secolele VII-VIII descoperit pe teritoriul Transilvaniei și Slovaciei <i>Betrachtungen zu einem neuen Trensentyp aus dem 7.-8. JH., der auf dem Gebiet Siebenbürgens und der Slowakei Entdeckt Wurde</i>	593
DAN BĂCUEȚ-CRIȘAN, O locuință medievală timpurie descoperită în anul 1995 la Alba Iulia "Dealul Furcilor". Câteva considerații privind locuirile medievale timpurii de pe teritoriul orașului Alba Iulia <i>Early Medieval Dwelling found at Alba Iulia "Dealul Furcilor" in 1995. Some Considerations about Early Medieval Settlements on the Territory of Alba Iulia</i>	615
AUREL DRAGOTĂ, Tipologia pandantivelor în formă de semilună <i>Typology of Crescent Shaped Pendants</i>	645

RECENZII ȘI NOTE DE LECTURĂ

REVIEWS AND READER'S NOTES

RADU CIOBANU, Alix Barbet, <i>Peintures romaines de Tunisie</i> , ed. Picard, Paris, 2013, 336 pag., 466 fig. alb-negru și color.....	669
RADU CIOBANU, <i>Jupiter on Your Side – Gods and Humans in Antiquity in the Lower Danube Area</i> (Accompanying publication for the thematic exhibitions in Bucharest, Alba Iulia and Constanța: may – september 2013; editor Cristina Georgeta Alexandrescu) Bucharest, 2013, 295 pag., 163 ilustrații alb-negru - text, 149 ilustrații color – catalog.....	675
Lista autorilor.....	681
Indice de autori (2004-2013).....	685

TABVLA GRATVLATORIA

SOTE ANGELESKI – Cluj-Napoca
DAN ANGHEL - Alba Iulia
OLE CHRISTIAN ASLAKSEN - Gothenburg
TIBERIUS BADER - Hemmingen
JOZEF BÁTORA - Bratislava
DAN BĂCUEȚ-CRIȘAN - Zalău
RADU BĂJENARU - București
GABRIEL BĂLAN - Alba Iulia
IOAN BEJINARIU - Zalău
CORNELIU BELDIMAN - București
SÁNDOR BERECKI - Târgu Mureș
KATALIN T. BIRÓ - Budapest
WOJCIECH BLAJER - Krakow
NECULAI BOLOHAN - Iași
NIKOLAUS BOROFFKA - Berlin
RODICA BOROFFKA - Berlin
GEORGE BOUNEGRU - Alba Iulia
BJÖRN BRIEWIG - Berlin
VASILE BUDUI - Suceava
RALUCA BURLACU-TIMOFTE - Cluj-Napoca
DAN-LUCIAN BUZEA - Sfântu Gheorghe
SERGIU CADAR - Cluj-Napoca
MIRCEA CHINTOANU - Cluj-Napoca
DANIELA CIUGUDEAN – Alba Iulia
BEATRICE CIUTĂ - Alba Iulia
MARIUS CIUTĂ - Alba Iulia
SORIN COLESNIUC - Mangalia
CĂLIN COSMA - Cluj-Napoca
GABRIEL CRĂCIUNESCU - Drobeta Turnu-Severin
JANOS DÁNI - Debrecen
WOLFGANG DAVID - München

MIREILLE DAVID-ELBIALI - Geneva
VALENTIN DELEANU - Alba Iulia
LAURA DIETRICH - Berlin
AUREL DRAGOTĂ - Sibiu
FLORIN DRAȘOVEAN - Timișoara
CORNELIU GAIU - Bistrița
ERWIN GÁLL - București
CLAUDIA GERLING - Berlin
ROBERT GINDELE - Satu Mare
ADRIAN GLIGOR - București
BLAGOJE GOVEDARICA - Berlin
HASKEL GREENFIELD - Winnipeg
NICOLAE GUDEA - Cluj-Napoca
SVEND HANSEN - Berlin
NICOLAE HAR - Cluj-Napoca
VOLKER HEYD - Bristol
TÜNDE HORVÁTH - Budapest
CONSTANTIN INEL - Alba Iulia
CAROL KÁCSO - Baia Mare
ELKE KAISER - Berlin
TOBIAS L. KIENLIN - Köln
VALERIU KAVRUK - Sfântu Gheorghe
ÁGNES KIRÁLY - Miskolc
JUDIT KOÓS - Miskolc
GABRIELLA KULCSÁR - Budapest
ILIE LASCU - Alba Iulia
ATTILA LÁSZLÓ - Iași
GHEORGHE LAZAROVICI – Cluj-Napoca
CORNELIA-MAGDA LAZAROVICI - Iași
ADRIAN LUCA - Sibiu
SABIN ADRIAN LUCA - Sibiu
JOSEPH MARAN - Heidelberg
FLORENTINA MARȚIȘ - Timișoara
SASCHA MAUEL - Thessaloniki
FLORIN MĂRGINEAN - Arad

ZSOLT MOLNÁR-KOVÁCS - Cluj-Napoca
LIVIU MARTA - Satu Mare
TEODOR MUNTEAN - Iași
JÓSZEF GÁBOR-NAGY - Cluj-Napoca
RITA NÉMETH - Târgu Mureș
BIANKA NESSEL - Heidelberg
BOGDAN PETRU NICULICĂ - Suceava
ANCA NIȚOI - Sibiu
JOHN O'SHEA - Michigan
RADU OTA - Alba Iulia
NONA PALINCAȘ - București
CHRISTOPHER PARE - Mainz
JAROSLAV PEŠKA - Olomouc
RICHARD PETROVSZKY - Speyer
ZENO KARL PINTER - Sibiu
IOAN PISO - Cluj-Napoca
DALIA ANNA POKUTTA - Gothenburg
CRISTIAN I. POPA - Alba Iulia
ANCA-DIANA POPESCU - București
MARCIN S. PRZYBYŁA - Cracow
COLIN P. QUINN - Michigan
SORIN RADU - Sibiu
LORENZ RAHMSTORF - Mainz
MARIUS RÂZA - Alba Iulia
AGATHE REINGRUBER - Berlin
BOTOND REZI - Târgu Mureș
CĂTĂLIN RIȘCUȚA - Deva
GABRIEL TIBERIU RUSTOIU - Alba Iulia
CRISTIAN SCHUSTER - București
VALERIU ȘÎRBU - Brăila
TUDOR SOROCEANU - Berlin
THOMAS STÖLLNER - Bochum
COSMIN I. SUCIU - Timișoara
CSABA SZABÓ - Pécs
ILDIKÓ SZATHMÁRI - Budapest

ZSOLT SZÉKELY - Sfântu Gheorghe
ALEXANDRU SZENTMIKLOSI - Timișoara
DIANA-MARIA SZTANCS - București
JÁNOS GÁBOR TARBAY - Budapest
CLAUDIU TĂNĂSELIA - Cluj-Napoca
BIBA TERŽAN - Ljubljana
PETER THOMAS - Bochum
ANCA TIMOFAN - Alba Iulia
SORIN TINCU – Hunedoara
GEORGE TOMEGEA - Sibiu
ANAMARIA TUDORIE - Sibiu
JAN TUREK - Pilsen
IOAN - MARIAN ȚIPLIC - Sibiu
CLAES UHNÉR - Gothenburg
MONICA URSU - Cluj-Napoca
HELLE VANDKILDE - Aarhus
MAGDOLNA VICZE - Százhalombatta
STEFAN WIRTH - Dijon
MIHAI WITTENBERGER - Cluj-Napoca
VOLKER WOLLMANN - Obrigheim
PETAR ZIDAROV - Sofia

**STATUETA LUI HERCULE „FARNESE” RECENT DESCOPERITĂ LA
APULUM – ELEMENTE DE MITOLOGIE COMPARATĂ,
ICONOGRAFIE, TIPOLOGIE ȘI STIL ALE UNEI PIESE
EXCEPȚIONALE DE ARTĂ ROMANĂ**

Radu CIOBANU,
Muzeul Național al Unirii, Alba Iulia

Cuvinte cheie: mitologia cultului lui Hercule, *Hercules Romanus*, tipologia statuilor lui Hercule (Farnese și Mastai-Giustiniani), reprezentări figurative ale lui Hercule la Apulum, context arheologic al descoperirii piesei

Mots-clés: mythologie du culte d’Hercule, *Hercules Romanus*, typologie des statues d’Hercule (Farnèse et Mastai-Giustiniani), représentations figuratives d’Hercule à Apulum, context archéologique de la découverte de la pièce.

Piesa ce face obiectul analizei de față a fost descoperită accidental cu prilejul executării unor lucrări de amenajare a rețelei de apă-canal, în apropiere de intersecția str. Dacilor cu Regimentul V Vânători din cartierul Partoș din Alba Iulia. În momentul descoperirii statueta era deja spartă în mai multe fragmente, torsul, capul și parțial membrele, constituind partea cea mai semnificativă, fiind sustrase în vederea traficului și comercializării ilicite. Datorită eforturilor susținute ale Inspectoratului de Poliție Alba, direcția Patrimoniu, precum și a Parchetului de pe lângă Curtea de Apel Alba Iulia, piesa, în integralitatea sa, a fost recuperată cu prilejul unui flagrant organizat în 18 sept. 2013 și remisă apoi Muzeului Național al Unirii din Alba Iulia pentru expertiză, conservare, restaurare și punere în circuit public de vizitare. Pentru că statueta în chestiune constituie una dintre capodoperele incontestabile de artă romană cunoscute până acum în Dacia, iar pentru Apulum o prezență extrem de importantă prin semnificațiile sale, abordarea acesteia se cere a fi integrată unui context mult mai amplu, având în atenție elemente de mitologie comparată, ideologie, iconografie, tipologie și stil (**Fig. 1**)¹.

Hercule eroul și zeul – sensul mitului. Pentru a înțelege mai bine extrem de larga răspândire a cultului lui Hercule, cunoscut în mitologia greacă drept Herakles, ar trebui prezentată pe scurt „povestea” eroului devenit prin propriile sale eforturi, zeu, la capătul unor lungi și istovitoare încercări. De fapt, chiar prin acest sens esențial al mitului se explică și marea sa popularitate în

¹ Pentru toate detaliile tehnice ale statuetei, vezi Anexa 2.

cadrul lumii antice, Herakles fiind, în ordinea sacră a mitologiei vechi, primul om, care prin propriile sale resurse, ajunge să dobândească nemurirea și locul cuvenit până la el doar zeilor. E important de observat în acest context că în lumea romană exact aceeași evoluție o cunoaște și Romulus, devenit, tot în urma unor încercări acoperite de glorie, zeu, cunoscut sub numele de Quirinus², după cum, în lumea feniciană străveche, Melquart, despre care va fi vorba, avusese și el un destin oarecum asemănător.

Rămânând însă acum doar asupra „poveștii” pline de tâlcuri a lui Herakles, este util doar a rezuma ceea ce autorii clasici ne-au transmis de-a lungul timpului. Unul dintre aceștia, nu singurul însă dintr-o serie foarte lungă, a fost și Diodor din Sicilia (*Diodor Siculus*). Acesta, elaborându-și ampla sa lucrare, care l-a și făcut celebru de altfel, *Bibliotheca Historica*, între anii 60 și 40 î.d.Chr., lasă o descriere amănunțită a legendei grecești. Potrivit scrierii sale așadar, Herakles se naște în familia regelui Amphitruon din Teba, însă nu ca fiu natural al acestuia, ci al lui Zeus însuși, care fermecat de frumoasa soție a sa, Alcmena, o seduce, coborând din Olimp și luând chipul regelui îl zămislește pe Herakles cu regina înșelată astfel. În urma întâmplării, zeița Hera în Olimp decide o răzbunare necruțătoare îndreptată nu atât împotriva lui Zeus, ce făptuise isprava, ci asupra fiului nevinovat adus pe lume de Alcmena. Numele care i se dă la naștere acestui copil, plin de o forță și istețime ieșite din comun, avea să fie Alkedis, sau Alkeos, cum era cunoscut atunci în Argos. Chiar în copilărie Herakles reușește să scape cu bine de prima dintre încercările la care avea să fie supus de Hera, sugrumând cu brațele goale doi șerpi trimiși de zeiță să îlucidă. Această încercare îl determină pe Herakles, ajuns adolescent, să ceară sprijinul oracolului de la Delphi, pentru a îmbuna într-un fel mânia necruțătoare a Herei. În urma poveștelor Pithyiei și a locuitorilor din Argos, el își schimbă numele din Alkidis în Herakles (de la *Ἥρα* = Hera, și *κλέος* = glorie), a cărui semnificație este așadar „glorie Herei”³. Dar nucleul central al legendei lui Herakles îl constituie fără îndoială celebrele sale încercări sau „munci”, înfăptuite pentru a îmbuna mânia Herei, pe care le-a dus la bun sfârșit și la capătul cărora și-a dobândit nemurirea.

Esența acestor „munci”, prezentate foarte pe scurt doar pentru a înțelege mai bine detaliile iconografice ale monumentelor ce vor fi discutate în cadrul analizei de față, se dovedește a fi până la urmă un soi de drum inițiativ, de-a lungul căruia aveau să se împlătească, alături de creaturi fantastice, desprinse dintr-un veritabil „bestiar” al antichității, ținuturi ce la vremea aceea constituiau

² Asupra semnificațiilor lui Quirinus, ce depășesc cu mult cadrul analizei de față, Dumezil 1941-1948; OCD 1978, p. 908.

³ Diodor din Sicilia, *Bibliotheca Historica*, IV, 10: „Copilul purtă la început numele de Alkeos, însă locuitorii din Argos, cunoscându-i isprava, îi dădură numele de Herakles, pentru că de la Hera i se trase apoi întreaga glorie”.

câteva dintre frontierele cunoscute atunci ale lumii vechi, și care ulterior aveau să alcătuiască un atlas al locurilor sacre ale acesteia. Cu alte cuvinte, „muncile” lui Herakles descriu în chip simbolic deopotrivă un bestiar și un repertoriu geografic al unora dintre locurile sacre pe care avea să se fundamenteze până la urmă o parte din istoria greco-romană. Este important de observat în această direcție faptul că „muncile” eroului au loc într-un cadru extrem de întins, cuprinzând atât Peloponezul cât și frontierele îndepărtate din vestul continentului, ținutul strâmtorii Gibraltar de astăzi, dincolo de care domnea pentru oamenii de atunci adâncul de nepătruns al oceanului. În acest sens, muncile eroului, cu toate semnificațiile simbolice ale acestora, duse la bun sfârșit prin istețime, curaj și forță, configurează în același timp un soi de atlas sacru al lumii antichității cunoscute grecilor și apoi romanilor din acea vreme. În acest atlas locurile reale se împletesc cu legenda acordând de fapt temeieri solide pentru credințele religioase adânc înrădăcinate în rândurilor tuturor, mai mult sau mai puțin cunoscători ai mitologiei.

Prima dintre muncile eroului, cea mai cunoscută de altfel în ordinea înfăptuirii lor, are loc în Nemeea, o mică cetate, situată la aproximativ 30 de km de Corint, în partea de nord a Peloponezului de astăzi. Herakles ucide acolo un leu sângeros care teroriza pe locuitorii cetății, iar din blana fiarei își alcătuieste un soi de pelerină, iar din capul acesteia un coif. De altfel, protoma de leu constituie unul dintre detaliile iconografice cel mai des întâlnite în cadrul monumentelor ce i-au fost dedicate eroului.

A doua încercare a lui Herakles are loc în preajma lacului din Lerna, situat în apropierea ținutului de vest al Peloponezului, unde hălăduia un monstruos șarpe gigantic, hydra, căruia îi cădeau victime cei care se încumetau să se avânte în undele sale. Miturile străvechi plasau chiar acolo calea de pătrundere în regatul umbrelor al lui Hades⁴, la fel cum mai târziu la Roma, o intrare asemănătoare ar fi existat în mijlocul vechiului for⁵. Asupra acestor semnificații simbolice legate de locurile străbătute de Herakles prin lumea cunoscută atunci, ne vom opri însă mai târziu.

A treia muncă a eroului o constituie prinderea căprioarei lui Artemis din codrii de la Keryneia, în Achaia de astăzi. Dacă în primele două încercări ale eroului i se cerea o forță fizică ieșită din comun, de această dată el trebuia să dea dovadă de șiretenie și agilitate pentru a-și atinge țelul.

⁴ Pausanias, *Ellados Perieghisis (Călătorie în Grecia)*, II, 37: „... Acolo văzui de asemenea fântâna ce purta numele lui Amphiaros și lacul prin care, spuneau locuitorii din Argos, a coborât Dionysos în ținutul lui Hades ca s-o întorcă de acolo pe Semele, mama sa...”

⁵ Este vorba de celebrul *umbilicus urbis*, situat în apropierea arcului triumfal al lui Septimius Severus, din forul vechi al Romei, ce constituia, conform credințelor romane, partea vizibilă a drumului către *mundus*, lumea subpământeană a morților. Coarelli 1999, p. 50.

Următoarea încercare a eroului, a patra, se petrece în codrii de pe muntele Erymanthos, situat în partea de nord-vest a provinciei Arcadia, în centrul Peloponezului. Herakles reușește să prindă, tot prin șiretlic și forță, un gigantic mistreț, pe care îl aduce legat la curtea regelui Eurystheus, cel care la porunca Herei îl osândise pe erou să îndeplinească muncile întocmai.

A cincea muncă are loc în regatul lui Augias, situat, conform credințelor străvechi, la Elis, în nordul Peloponezului, unde eroul trebuie să curețe mormanele de gunoaie adunate în grajdurile regelui. Face aceasta folosindu-și iscusimea minții și forța brațelor prin devierea unor cursuri de izvoare care spală astfel gunoaiele.

În cadrul următoarei munci, a șasea, eroul ucide păsările Stymphaliene, ce își aflau sălașul tot în partea nordică a Peloponezului. Herakles izbutește și atunci folosindu-și săgețile înmuiate în sângele hydrei din Lerna, iar păsările care scapă vânătorii aveau să zboare tocmai pe malurile Pontului Euxin, unde expediția argonauților avea să le întâlnească.

A șaptea muncă, prinderea taurului alb din Creta, de la curtea regelui Minos, este și ea, alături de prima, una dintre cele mai cunoscute ale eroului. Conform legendei, taurul acesta fusese trimis de Poseidon regelui Minos pentru a fi sacrificat în cinstea dobândirii regatului, însă regele, nesocotind porunca zeului, îl păstrează pentru sine. Pentru a răzbuna sacrilegiul, Poseidon avea să întunece mințile soției lui Minos, frumoasa Pasiphae, care se îndrăgostește nebunește de animal. Herakles reușește să captureze taurul și să îl aducă legat lui Eurystheus, însă acesta îl eliberează. Merită a sublinia faptul că Herakles nu ucide taurul din Creta, ci îl păstrează în viață, conform legendei, deși o bună parte dintre monumentele despre care va fi vorba, sugerează limpede că eroul îl ucide, tăindu-i capul.

Cu cea de-a opta muncă Herakles este silit să depășească cadrul geografic al vechii Elade și să ia drumul unor ținuturi necunoscute grecilor, pline de primejdii neprevăzute. De această dată eroul trebuie să fure iepelile năpraznice ale regelui Diomedea din Thracia, care se hrăneau cu oameni, și care în cele din urmă, prin șiretenia eroului, îlucid chiar pe stăpânul lor. Cu acest episod se deschide de fapt și epopeea călătoriilor eroului în afara spațiului locuit de grecii Peloponezului.

A noua muncă a lui Herakles se petrece în ținutul amazoanelor, situat în Themiscyra, o regiune situată în apropierea vechii Troie, pe teritoriul de azi al Turciei. În cadrul acestei încercări eroul reușește să ucidă pe regina temută a fecioarelor războinice, Hyppolita, și să-i ia cingătoarea.

A zecea și cea de-a unsprezecea dintre muncile eroului sunt legate de o regiune și mai îndepărtată, situată în extremitatea vestică a Mediteranei, aproape de granița lumii cunoscute atunci de către greci, anume Tartessos, pe țărmul sudic al peninsulei Iberice de azi. De fapt eroul reușește printr-o serie de

peripeții să ajungă în regatul lui Geryones, situat în acel loc îndepărtat și să captureze cirezile de vite ale regelui și apoi să fure prin vicleșug merele, strașnic păzite din grădina nymfelor Hesperide. Este interesant de observat aici că în lumea veche strâmtoarea care desparte Mediterana de Oceanul Atlantic (adică Gibraltarul de azi) se numea, tocmai în amintirea trecerii eroului pe acolo, „*Coloanele lui Hercule*”. Există apoi o întreagă serie de întâmplări legate de călătoria lui Herakles, cu cirezile de vite ale lui Geryones, înapoi spre Elada, prilej cu care el poposește un timp pe malul Tibrului, la Roma, iar exact de acest episod sunt legate câteva monumente de cult în care au fost ridicate statui nu mai puțin celebre ale eroului și asupra cărora vom reveni.

În sfârșit, ultima dintre muncile eroului se petrece la Hades, unde acesta ucide pe Cerberos, câinele cu mai multe capete ce păzea, conform credințelor străvechi, intrarea în regatul umbrelor, adică lumea celor morți.

Rezumând acum toate observațiile amintite, trebuie spus că mulți cercetători care s-au orientat asupra semnificației simbolice a lui Hercule au descoperit și o serie de similitudini între sensul legendelor acestui erou al lumii greco-romane și cel al unuia, mult mai vechi, cunoscut sub numele de Melquart, extrem de popular în lumea feniciană. După cum este cunoscut deja, Melquart, întemeietorul și apoi ocrotitorul orașului fenician Tyr, era eroul și apoi zeul care călătorește de-a lungul și de-a latul lumii vechi, se acoperise de glorie, biruind în încercări grele, fiare sălbatice sau dușmani aprigi, și care la capătul acestora, avea să pună bazele unor înfloritoare orașe sau colonii feniciene⁶. Există, chiar pornind de la acest aspect al legendelor lumii vechi, o apropiere extrem de clar conturată între Melquart și Hercule.⁷ Dealtfel, se cunosc multe inscripții consacrate tocmai lui Hercule Melquart, ce explică limpede originea și sensul comun al mitologiei feniciene cunoscute și preluate de cea greacă și apoi romană.

Semnificațiile ideologice ale lui *Hercules Romanus*. Nici una dintre divinitățile grecești, adoptate de romani sub diferite nume latine, nu a stârnit un interes atât de viu asemenea lui Hercule. Spre deosebire de Herakles al grecilor, *Hercules Romanus*⁸ capătă o dimensiune complet nouă, stârnind din partea unor împărați o dorință extrem de pronunțată de a se identifica fidel cu eroul însuși. Aici se cuvin făcute câteva scurte precizări preliminare esențiale. Este cunoscut în general faptul că aproape toți împărații romani și-au pus gloria de pe câmpurile de luptă sau înfăptuirile de prestigiu sub semnul unor zei. Pentru a nu extinde inutil discuția, este suficient a aminti în acest context, biruințele lui

⁶ Între lucrările rămase de referință în direcția celor amintite, Berard 1894.

⁷ Bonnet 1988.

⁸ O lucrare de referință în această direcție, Bayet 1926.

Traian în câteva bătălii împotriva dacilor la Tapae asociate lui Jupiter, sau cele ale lui Marcus Aurelius împotriva Quazilor la Carnuntum, puse sub semnul lui Saturn și Mercur, așa cum sunt acestea ilustrate în cadrul columnelor imperiale binecunoscute⁹. Câțiva împărați însă au ales să devină ei înșiși ipostaza umană a unor zei, cazul lui Hercule fiind de departe cel mai pregnant în sensul analizei de față. Pentru că resorturile ascunse ale acestui tip de demers se raportează indirect și la statueta descoperită la Apulum, trebuie detaliate câteva aspecte particulare legate de popasul lui Herakles la Roma, ecoul acestei întâmplări într-un loc anume din orașul etern și, în sfârșit, impactul înregistrat asupra ideologiei imperiale care avea să facă din Hercule un model viu pentru unii dintre împărații aflați la cârma lumii antice o bucată de timp.

Conform legendei, Herakles întorcându-se spre Elada de la capătul lumii cu cirezile lui Geryones, se oprește pentru câțva timp la Roma, pe malul Tibrului. În amintirea acestei întâmplări istoria înregistrează un fapt real de data aceasta. În sec. al V-lea î.d.Chr. în apropierea locului unde eroul se știa că poposise cu turmele, i-a fost ridicat un templu, de către neguțatori greci stabiliți în peninsulă, undeva între colina Aventin și portul de pe malul Tibrului. Deși templul a dispărut între timp, memoria locului avea să păstreze totuși acest reper sacru, de vreme ce Pompei avea să ridice tot acolo un sanctuar, cunoscut sub numele de *Aedes Pompeiana Herculis*, ale cărui vestigii au fost înglobate într-un alt edificiu sacru construit ulterior¹⁰. În acel sanctuar, construit sau refăcut doar de către Pompei, se afla și o frumoasă statuie de bronz a lui Hercule, probabil o copie romană după una originală, atribuită lui Myron, asupra căreia vom reveni. Sensurile sacre ale aceluși loc erau însă mult mai vechi pentru că târgul de vite al Romei antice, binecunoscutul *forum Boarium*, funcționa tot acolo, probabil în amintirea popasului lui Hercule cu cirezile de vite ale lui Geryones. Iată așadar cum mitul lui Hercule avea să dobândească treptat un contur tot mai clar în geografia sacră a Romei.

Însă lucrurile nu se opresc aici pentru că ideologia imperială transformă pe Hercule într-un model real, demn de a fi urmat pentru câțiva dintre împărații Romei, între care Commodus și în mai mică măsură Caracalla¹¹, sunt cazurile cele mai cunoscute. Asumarea lui Hercule de către cei doi, în raporturi diferite însă, avea să dobândească un sens mult mai profund decât orice altă alăturare

⁹ Este vorba de scena XXIV (Cichorius) de pe Columna lui Traian și scenele XVI, XVII de pe Columna lui Marcus Aurelius. Miclea, Florescu 1980, p. 64; Caprino *et alii* 1955, p. 25.

¹⁰ Coarelli 1999, p. 222.

¹¹ Prezența celebrei statuii colosale a lui Hercule „Farnese”, în cadrul Thermelor lui Caracalla de la Roma, nu este deloc întâmplătoare după cum nu este nici asocierea portretului acestui împărat cu Hercule în cadrul unor emisiuni monetare; de pildă, o serie de *aurei* emiși între 200 și 201 îl înfățișează pe revers pe Caracalla, ca *rector orbis*, nud, cu o pelerină pe umăr, cu musculatura puternic reliefată, asemenea lui Hercule (RIC, vol. IV, part 1, 410-414, Cohen, 541, BMC, 163 cf. <http://www.wildwinds.com/coins/sear5/s6745.t.html>).

simbolică dintre figura vreunui alt împărat și divinitățile sub semnul cărora își așeza înfăptuirile. În această direcție se cuvine a remarca în primul rând figura lui Commodus ce se identifică aproape obsesiv cu Hercule. Cercetătorii subliniază chiar faptul că titulatura de *Hercules Romanus* ce este menționată frecvent în inscripțiile onorifice dedicate lui Commodus este legată aproape exclusiv de numele său și își află explicația în dorința sa de a câștiga un sprijin cât mai fidel al armatei, care vedea în el nu doar pe conducătorul iscusit, ci și pe eroul-zeu care îi dădea o forță divină copleșitoare¹². Implicațiile acestei inițiative a lui Commodus depășesc cadrul analizei de față și din acest motiv nici nu are sens a extinde inutil discuția aici. Este suficient a remarca totuși că această inițiativă imperială are ecou și în lumea provincială, fie direct, fie indirect, iar prezența statuetei lui Hercules de la Apulum poate fi înscrisă tocmai în contextul ideologic schițat mai sus. Firește că numai o asemenea abordare singulară nu epuizează explicațiile posibile ale prezenței acestei piese de excepțională valoare într-un cadru provincial mai degrabă modest, cum apare Apulum, comparativ cu alte zone ale imperiului și aspectele de detaliu legate de aceasta vor fi trecute în revistă imediat.

Tipologia statuariei lui Hercule – tipurile „Mastai-Giustiniani” și „Farnese”. Statuile înfățișându-l pe Hercule sunt discutate în general în lumina unei tipologii stabilite în linii mari odată cu aducerea la lumină a unor piese celebre, descoperite la Roma și care au constituit pentru majoritatea cercetătorilor modelele iconografice de bază. Lucrurile se cer explicate pe scurt pentru că puțini au fost aceia care au încercat să identifice pentru cele două categorii de statui despre care va fi vorba sursele inițiale ale tipurilor în cauză. În primul rând tipul statuariei cunoscută sub numele generic de „Mastai-Giustiniani” are în vedere colecțiile de antichități ale marchizului Vincenzo Giustiniani, respectiv ale cardinalului Giovanni Maria Mastai Feretti, ce avea să devină apoi papa Pius al IX-lea. În cadrul colecțiilor de antichități amintite există câteva statui de bronz ale lui Hercule, copii romane celebre după originale grecești de mare faimă, care îl înfățișează pe Hercule în picioare, cu ghioaga în mâna dreaptă, ținând în mâna stângă blana leului răpus la Nemea și merele Hesperidelor. Este extrem de limpede că din punct de vedere iconografic detaliile enumerate fac trimitere explicită la prima și a unsprezecea dintre muncile eroului. Locurile exacte unde au fost descoperite la Roma statuile în chestiune au și ele importanța lor, întrucât prezența pieselor se încadrează perfect în cadrul ambiental în care fuseseră expuse inițial. De pildă, statuia din colecția Giustiniani fusese expusă inițial în cadrul termelor lui Nero, fiind apoi reamplasată în curtea interioară a palatului ridicat în apropierea acestora, pe

¹² Speidel 1993, p. 109-114; Rostofteseff, Mattingly 1923, p. 91-109.

Câmpul lui Marte de la Roma, în Piața Pantheonului de astăzi. Statuia din colecția Mastai aparținuse unui alt ansamblu monumental celebru, porticul teatrului lui Pompei, de unde a fost recuperată și expusă apoi în colecția papei Pius al IX-lea (**Fig. 2**).

O a doua statuie, similară cu cea amintită, datând din sec. II î.d.Chr., provine probabil dintr-un templu al lui Hercule din *forum Boarium*, amintit înainte (**Fig. 3**). Ambele piese fac parte acum din colecțiile a două muzee celebre de la Roma, Muzeul Capitoliului și Muzeul Vatican. Pentru că diferențierile de detaliu între piesele menționate sunt practic neglijabile sub raport iconografic, statuile incluse în această categorie au fost identificate generic sub numele de tipul „Mastai-Giustiniani”.

În ceea ce privește tipul „Farnese”, numele îi vine de la o statuie colosală din marmură, descoperită în palestra termelor lui Caracalla de la Roma, de unde a fost ulterior recuperată și expusă în curtea interioară a Palatului Farnese de la Roma, situat în piața Campo dei Fiori de astăzi. Palatul, unul dintre ansamblurile monumentale cele mai cunoscute din Roma, a fost construit de către cardinalul Alessandro Farnese, devenit apoi papa Paul al II-lea, iar curtea interioară unde a fost amplasată statuia apare în mai multe stampe de epocă, unele înfățișând chiar piesa în discuție. Actualmente statuia lui Hercule „Farnese” se află expusă în cadrul celebrei colecții de antichități cu același nume din cadrul Muzeului Arheologic din Napoli (**Fig. 4**). Pentru că tipul Hercule „Farnese” este cel mai larg răspândit se cuvin consemnate aici câteva detalii suplimentare. O inscripție plasată pe soclul statuii, o copie după un original al lui Lysipp, așa cum am amintit, ne face cunoscut numele celui care o face, anume Glycon din Atena, a cărui activitate se plasează cu probabilitate în prima jumătate a sec. I î.d.Chr. Tot lui Glycon din Atena i se datorează și o altă statuie monumentală din care s-a păstrat doar soclul, aflată acum la Palatul Biscari din Catania¹³.

Următorul pas în abordarea iconografiei statuariei lui Hercule îl constituie chiar statuile originale grecești folosite drept model pentru copiile de epocă romană și care au generat de fapt tipurile discutate aici. În pofida unor încercări laborioase de a diversifica și personaliza analizele iconografice apărute de-a lungul anilor, unele dintre acestea, folosite chiar în cadrul conturat aici, tocmai identificarea surselor iconografice care au stat la baza alcătuirii repertoriilor tipologice apare a fi o condiție preliminară esențială pentru buna înțelegere a imensului material ilustrativ legat de Hercule¹⁴.

¹³ Smith 1958, p. 191-194.

¹⁴ O parte din studiile iconografice consacrate monumentelor figurative ale lui Hercule abordează o diversificare tipologică extrem de stufoasă, cu introducerea unor repere de tipologie strict personale. A se vedea de pildă, Todisco 1979, p. 141-158; lucrarea introduce o tipologie extrem de personală a autorului ce identifică diverse categorii iconografice, cum ar fi „*Eracle stante del tipo*”

Din păcate nu întotdeauna sursele literare sunt generoase cu informații directe asupra chestiunilor ce interesează analiza de față, însă există temeuri solide pentru conturarea unor ipoteze de lucru extrem de utile în stabilirea unor trăsături precise pentru cadrul discuției, pornind de la ceea ce autorii clasici lasă să se înțeleagă într-un fel sau altul.

Există câteva posibile informații conjuncturale ce aruncă puțină lumină asupra edificiului de cult consacrat pe malul Tibrului, refăcut de Pompei, în legătură cu care este amintită o statuie din bronz a eroului, copie după un original grecesc atribuit lui Myron din Eleuthere. Tot de pe malul Tibrului, din *forum Boarium*, a fost recuperată și o statuie de bronz a lui Hercule, de tipul Mastai-Giustiniani, amintită înainte. Că această statuie sau cu totul alta trebuie să fi fost amplasată în templul în chestiune, nu se poate oferi precis un răspuns. Demn de atenție este însă un aspect stilistic caracteristic statuilor aparținând lui Myron, mai puțin luat în discuție până acum și care se remarcă la piesa din *forum Boarium*. Deși statuile lui Hercule în marea lor majoritate înfățișează pe erou într-o atitudine statică, un așa numit „contraposto”, cele de tipul „Mastai-Giustiniani” au o caracteristică ce le diferențiază de celelalte, cunoscute sub numele de tipul „Farnese”. Este vorba de iluzia unui început de mișcare, un fel de *contraposto* activ, cu picioarele depărtate, sugerând intenția acesteia. Tot acestui *contraposto* activ i se adaugă și maniera în care eroul ține ghioaga în mâna dreaptă, spre deosebire evidentă de Hercule Farnese în care personajul se sprijină efectiv pe ea, așa cum se va vedea îndată. Pe de altă parte, este cunoscut faptul că Myron din Eleuthere a fost un maestru desăvârșit al statuilor ce sugerează cu un talent ieșit din comun mișcarea corpului recurgând doar la echilibrul dinamic al volumetriei anatomice a personajului reprezentat, lăsând în plan secundar gestică în sine. Un exemplu ce nu mai are nevoie de alte comentarii îl constituie chiar „Discobolul”, statuia care îl și definește cel mai bine, deși nu singura. Exact în acest context schițat aici se poate înscrie așadar și statuia lui Hercule „Mastai”, descoperită în *forum Boarium*, o copie de mare finețe, după un original probabil aparținând lui Myron din Eleuthere. De altfel, sculptorul însuși era cunoscut și prețuit în epoca sa ca maestru iscusit al mișcării și mai puțin ca portretist.

În ceea ce îl privește pe Hercule „Farnese” există informații mult mai clare asupra identificării arhetipului într-o binecunoscută statuie de bronz a lui Lysipp din Sycion, amintită de Pausanias. Se știe despre Lysipp că a fost autorul a numeroase statui monumentale, toate de bronz, a căror caracteristică principală era zveltețea. Statuile sale vădeau o constantă preocupare pentru accentuarea

Boston, Eracle stante di tipo Albertini” etc., ce nu au relevanță pentru definirea tipurilor în sine, întrucât se revendică aproape toate de la tipul „Farnese”, cu minime diferențe nesemnificative de detaliu.

verticalității, prin modificarea canonului clasic al lui Polyclet, prin utilizarea unui număr de opt moduli, în loc de șapte, pentru calcularea înălțimii personajului reprezentat. În afară de asta, Lysipp aduce un impresionant aport la dezvoltarea portretului, fiind cunoscut drept un portretist desăvârșit al lui Alexandru cel Mare.

Rezumând acum observațiile conturate aici se poate desprinde o concluzie extrem de interesantă cu privire la tipologia statuariei lui Hercule. Pornind tocmai de la acești doi sculptori celebri ai antichității clasice, se poate ușor desprinde esența reprezentărilor lui Hercule în două ipostaze sensibil diferite și care constituie de fapt fundamentul clasificărilor tipologice consacrate în aproape toată literatura de specialitate și anume:

a) în “*contraposto*” activ (corpul aproape în mișcare, cu picioarele distanțate și ghioaga ținută în mâna dreaptă) având ca prototip probabil o statuie din bronz a lui Myron a cărei copie s-a aflat în Templul lui Hercule din *forum Boarium* (*Aedes Pompeiana Herculis*) refăcut de Pompei lângă *Circus Maximus* de la Roma – dispărută - configurând ulterior în linii generale tipul cunoscut sub numele de “Mastai-Giustiniani”.

b) în “*contraposto*” neutru (corpul în repaus cu picioarele apropiate) având ca prototip probabil o serie de statui ale lui Lysipp în care eroul este reprezentat sprijinindu-se cu aproape întreaga greutate a corpului pe ghioaga ținută sub brațul stâng – configurând în linii generale tipul cunoscut sub numele de “Farnese”. Din punct de vedere strict tehnic se poate spune că în cadrul celor două tipuri, ghioaga, atributul definitiv al eroului, joacă un rol esențial. În primul caz este vorba de un detaliu definitiv ca oricare altul, cum ar fi, de pildă, blana leului din Nemeea sau merele Hesperidelor. În cel de al doilea însă, ghioaga devine mai mult decât atât, oferind fizic un punct de sprijin al compoziției, fără de care aceasta s-ar frânge. Cronologic, cele două prototipuri se eșalonează între sec. V și IV î.d.Chr.

Aceste diferențieri vor fi mult mai bine exemplificate însă în cadrul analizelor stilistice ale unor piese celebre inspirate de cei doi mari sculptori greci, ale căror opere ne-au rămas cunoscute doar prin copiile executate în epoca romană.

Statuile lui Hercule și problemele de stil. Este destul de greu de a atribui unui artist al lumii antice o operă ieșită din mâna sa sau din atelierul pe care l-a îndrumat. Anonimitatea era pe atunci, și mult timp după aceea, condiția principală a artistului prin excelență. Și totuși, există uneori posibilitatea stabilirii unor trăsături stilistice definitive pentru un artist sau altul, sub un aspect strict formal. Din acest punct de vedere statueta de la Apulum poate fi interpretată stilistic alături de o serie de piese, aproape toate copii de epocă romană, ale unor originaluri aparținând lui Lysipp, cu consecințe extrem de utile

în configurarea unor repere cronologice mai precise și implicit a unor chestiuni cu implicații mult mai ample ce conturează ideologia unui moment istoric anume, legat de personalitatea unor împărați ce, din motive ce urmează a fi amintite în treacăt, și-au asociat imaginea cu cea a lui Hercule. Orientarea analizei stilistice către opera lui Lysipp, cunoscută din păcate doar prin intermediul copiilor de epocă romană, își află explicația în faptul că statueta lui Hercule de la Apulum aparține tipului Farnese, legat cum s-a putut observa, de acest mare sculptor al antichității. Mai trebuie subliniat că exemplele alese nu se referă atât la personajul în sine, Hercule adică, ci doar la trăsăturile stilistice, strict formale, ce se pot desprinde din simpla observare a unor piese de epocă romană reprezentând divinități sau eroi cunoscuți ai lumii antice, în fapt copii probabile ale unor statui atribuite lui Lysipp sau atelierului său, privite în raport cu statueta de la Apulum.

Din scrierile lui Pausanias, unul dintre cunoscătorii capodoperelor artei clasice, văzute uneori de către el însuși, se cunoaște faptul că Lysipp, la începutul carierei ce l-a făcut celebru, lasă locuitorilor din Scytion chiar o statuie a lui Hercule, ce împodobește piața cetății. Alături de ea mai exista o alta, înfățișându-l pe Hermes¹⁵. Copii de epocă romană ale acestora, în marmură însă, au fost apoi incluse în urma unor numeroase tranzacții comerciale derulate de-a lungul timpului, în patrimoniul privat al unor mari personalități sau în marile colecții ale unor muzee de prestigiu din întreaga lume.

Pentru început ar fi util de observat câteva detalii deosebit de interesante sub aspect strict formal, între piesa de la Apulum și o statuie din marmură înfățișându-l pe Hermes, aflată acum la Muzeul Luvru din Paris, provenind din bogata colecție de antichități a cardinalului Richelieu¹⁶. Statuia lui Hermes „Richelieu” de la Luvru a fost datată în sec. II d.Chr. și oferă un prim reper de cronologie relativă în cadrul investigației de față (**Fig. 5**). Există câteva detalii absolut remarcabile ce pot fi observate cu ușurință între statueta lui Hercule de la Apulum și cea a lui Hermes „Richelieu” în special privind tratarea plastică a podoabei capilare a personajelor. Ambele au părul figurat în serii simetrice de cârlionți scurți și spiralați (**Fig. 6, 7, 8**). Același mod de tratare plastică se remarcă apoi și la barba piesei de la Apulum. În privința acestui detaliu deosebit de semnificativ ar fi de amintit faptul că el constituie o notă caracteristică a portretisticii unui împărat celebru, mare cunoscător el însuși al artei clasice. Este vorba de Hadrian și lucrul nu este deloc întâmplător întrucât în cadrul bogatei sale colecții de antichități de la Tivoli se numără chiar câteva copii romane după

¹⁵ Pausanias, *Ellados Perieghisis (Călătorie în Grecia)*, II, 9: „În aceeași piață (din Scycion) se mai află o statuie de bronz a lui Hercule, făcută de Lysipp, precum și o alta a lui Hermes Agoraeus”.

¹⁶http://cartelfr.louvre.fr/cartelfr/visite?srv=car_not&idNotice=877;

http://commons.wikimedia.org/wiki/File:Hermes_Richelieu_Louvre_Ma573.jpg.

Lysipp, cum ar fi de pildă un portret al lui Alexandru cel Mare, aflat acum la Gyptoteca din Munchen¹⁷ (**Fig. 9**) și cu care piesa de la Apulum își poate găsi de asemenea câteva analogii stilistice în maniera de tratare plastică a ochilor. Iată așadar cum începe să se contureze un prim nivel de abordare plastică a piesei de la Apulum în raport cu câteva exemple aparținând artei romane aulice.

În continuare ar trebui avute în vedere mai multe piese reprezentându-l pe Hercule, din cadrul provinciilor apropiate Daciei și apoi ale celor descoperite chiar la Apulum. Între piesele mai interesante este de menționat una, căreia îi lipsește capul, descoperită la Bad Deutsch Altemburg, datată în a doua jumătate a sec. al II-lea, aflată acum la Muzeul din Carnuntum¹⁸ (**Fig. 10, 12**). Deși detaliile portretistice nu pot fi discutate, iar piesa germană se încadrează tipologic seriei lui Hercule „Mastai”, există câteva observații stilistice asupra modului de tratare plastică a torsului celor două piese. Cea de la Apulum are o dinamică volumetrică mult mai judicios tratată în raport cu nota oarecum convențională a torsului statuetei de la Carnuntum. Apar însă câteva similitudini de tratare plastică a ghioagei eroului și un detaliu iconografic extrem de interesant anume capul taurului pe care se sprijină aceasta. Este sugerată așadar, prin prezența capului taurului ucis, cea de a șaptea „muncă” a lui Hercule, într-o abordare oarecum diferită a legendei. Cum a mai fost amintit, Hercule, în varianta legendei relatată de izvoarele clasice, nu ucide animalul, ci îl aduce viu, la Atena. Pe de altă parte însă, în cadrul unei serii de piese reprezentându-l pe erou, mai ales în varianta cunoscută sub numele de tipul „Mastai”, apare capul animalului, uneori cu limba scoasă printre dinți, sugerând limpede faptul că acesta este ucis de Hercule¹⁹ (**Fig. 11, 13**). În acest context ar mai fi de precizat faptul că în seria tipologică a lui Hercule „Farnese” acest detaliu apare extrem de rar, unul dintre exemple constituindu-l chiar statueta de la Apulum, analizată aici.

O altă piesă reprezentându-l pe Hercule, descoperită în provinciile învecinate Daciei, este una de la Varna, datată către sfârșitul sec. II, începutul sec. III, în perioada dinastiei Severilor, ce se încadrează tipologic tot seriei lui Hercule „Mastai”²⁰. Trăsăturile stilistice sunt caracteristice acestei epoci în care detaliile portretistice și volumetrice capătă o anumită exuberanță nicidecum cunoscută până atunci în cadrul istoriei artelor și conturând ceea ce în opinia unor cercetători ar constitui „barocul severian”, sau un soi de baroc „avant la

¹⁷ <http://ancientrome.ru/art/artworken/img.htm?id=5027>.

¹⁸ <http://www.ubi-erat-lupa.org/monument.php?id=6826>. Fișa tehnică Fr. Harl.

¹⁹ Câteva piese ilustrând pe Hercule de tipul „Mastai”, descoperite în zone învecinate Daciei prezintă ca auxiliar iconografic capul taurului, aluzie la cea de a șaptea muncă a eroului, cum ar fi de pildă o statueta din marmură de la Varna, diferită de cea amintită mai jos (<http://www.ubi-erat-lupa.org/monument.php?id=21841> Fișa tehnică Fr. Harl).

²⁰ <http://www.ubi-erat-lupa.org/monument.php?id=21810> Fișa tehnică Fr. Harl.

lettre". Pentru o mai limpede analiză sub raport stilistic sunt de avut în vedere tocmai detaliile portretului eroului. Hercule de la Apulum se încadrează într-o simetrie aproape perfectă a modului de tratare a podoabei capilare și a bărbii, în vreme ce la piesa de la Varna, acestea sunt reprezentate într-o aritmie aproape studiată. La fel ar fi de remarcat la această piesă torsul, cu mușchii pectorali mult scoși în evidență, constituind o caracteristică a statuariei acestei epoci, cum apare aceasta chiar la celebra statuie monumentală a lui Hercule „Farnese”, de la Muzeul Arheologic din Napoli, descoperită în cadrul Thermelor lui Caracalla de la Roma, amintită deja.

În sfârșit, o serie de piese mai puțin importante pentru obiectivul analizei de față au fost descoperite în Dacia, în cadrul unor stațiuni balneare din Dacia, la Băile Herculane și Tășnad, însă deteriorările produse asupra acestora împiedică observații stilistice de detaliu. Piesele în chestiune fac parte acum din colecțiile de antichități de la Kunsthistorisches Museum din Viena și au fost datate tot la începutul sec. III²¹. Una dintre acestea, descoperită la Băile Herculane, prezintă însă o variantă iconografică de Hercule „Farnese” mai aparte: ghioaga pe care de regulă se sprijină eroul, în acest caz apare ținută de acesta pe antebrațul stâng, în vreme ce o alta, de tipul „Mastai” constituie o variantă mult diferită de tipul de bază cunoscut. Eroul îl ține în brațe pe Telephos, sursa iconografică a acestui tip fiind, conform opiniei lui R. Florescu, o binecunoscută statuie a lui Praxiteles, Hermes cu Dyonisos copil în brațe²².

Pentru a închiide aici considerațiile legate de reprezentările lui Hercule cunoscute până acum în Dacia²³, și a face posibile unele concluzii ce pot fi desprinse de aici, prezentăm o scurtă trecere în revistă a pieselor provenind de la Apulum în cadrul unui tabel cu toate detaliile de rigoare pentru ca eventualele observații să fie cât mai ușor de evidențiat.

Tabel sinoptic cu reprezentările figurative ale lui Hercule la Apulum.

Loc descoperire/categorie	Munci (1-12)	Tip iconografic	Datate / criterii	Bibliografie
1. Desc. întâmplătoare în loc neprecizat				IDR III/5,

²¹ Florescu, Miclea 1979, p. 35, n. 57, figs. 55-57 și p. 35, n. 56, fig. 50; la Kunsthistorisches Museum mai există încă două statuete ale lui Hercule, provenind tot de la Băile Herculane, una dintre ele este de tipul „Farnese”, cealaltă constituie o variantă a tipului „Mastai”, însă având elemente iconografice în plus: Hercule ține în mâna stângă pe Telephos, iar la picioare apare un câine cu botul ridicat, ambele piese datând din epoca severiană.

²² Florescu, Miclea 1979, p. 34 cu bibl.

²³ Fundamentale pentru acest subiect rămân studiile lui M. Bărbulescu. Vezi Bărbulescu 1977, p. 173-195; Bărbulescu 1978, p. 219-235.

(catedrala romano-catolică și apoi palatul Martinuzzi Vinț) – statuie dispărută și fragm. dispartate dintr-o bază de monument cult <i>Apulum II</i> ?	1, 11 ?	?	Commodus – conform detaliilor inscripției	100, M. Bărbulescu, AMN, XIV, 1977, p. 179.
2. Desc. întâmplătoare zona Liceului HCC ? <i>Apulum II</i> ? Pluton/Proserpina – Esculap/Hygia ? - relief lateral dreapta pe un grup statuar	1, (11 ?)	<i>variantă Mastai Giustiniani</i> (ghioaga pe umărul drept)	epoca Severilor – conform detaliilor stilistice	M. Bărbulescu, AMN, XIV, 1977, p. 179
3. Desc. întâmplătoare, loc necunoscut - fragm. de relief votiv	1, 11	<i>variantă Farnese</i> (arc în mâna stângă cu ghioaga)	epoca Severilor – conform detaliilor stilistice	M. Bărbulescu, AMN, XIV, 1977, p. 179
4. Desc. întâmplătoare în materialele recuperate dintr-un edificiu roman distrus <i>Apulum II</i> – fragm. de relief votiv	1, (11 ?)	<i>variantă Mastai Giustiniani</i> (ghioaga în poziție activă)	probabil epoca Severilor (context arheologic)	M. Bărbulescu, AMN, XIV, 1977, p. 179
5. Săpături desc. sarcină arheologică groapă de var <i>Apulum II</i> - fragm. statueta votivă	1, (11 ?)	<i>variantă Farnese</i> (mâna dreaptă petrecută pe umărul stâng)	probabil epoca Severilor (context arheologic)	R. Ciobanu <i>et alii</i> , <i>Apulum</i> , XXXVII, 1, 2000, p. 319
6. Desc. întâmplătoare în loc neprecizat <i>Apulum I(?)</i> - fragm statueta votivă	1, (11 ?)	<i>variantă Farnese</i> (brațul drept îndreptat înainte)	epoca Severilor (?) - conform detaliilor stilistice	R. Ota, <i>Patrimonium Apulense</i> , V-VI, 2005-2006, p. 48
7. Desc. întâmplătoare <i>Apulum I</i> în cadrul probabil al forului orașului - statueta de cult sau votivă (?)	1, 7, 11	<i>Farnese „clasic”</i>	epoca lui Hadrian – mijlocul sec. II conform detaliilor stilistice	inedit

Cum se poate constata din tabelul alcătuit, din cele șase piese descoperite anterior celei de pe str. Dacilor, doar una singură se leagă de epoca lui Marcus Aurelius-Commodus, celelalte fiind datate, pe baza contextelor specifice, în cadrul epocii severiene. Apoi, din punct de vedere iconografic, trei sunt de tipul „Farnese”, iar două aparțin tipului „Mastai-Giustiniani”. Este de subliniat aici însă faptul că pentru ambele tipuri iconografice există diferențieri, mai mult sau mai puțin semnificative, în raport cu tipurile clasice. Piesa descoperită recent, ce face obiectul analizei de față, este singura cunoscută până acum la Apulum și printre puținele din Dacia, care respectă fidel iconografia clasică a tipului „Farnese”. Totuși chiar în acest din urmă caz apare iarăși un element de diferențiere, anume capul de taur ucis pe care se sprijină ghioaga, aluzie evidentă la cea de a șaptea încercare a eroului, ce lipsește la prototipul clasic. Toate aceste elemente iconografice de diferențiere își află explicația tocmai în diversele preluări ale legendei clasice din mediul provincial. E interesant de remarcat faptul că prezența capului de taur, aluzia la cea de a șaptea „muncă”, evidențiată atât pentru tipul „Farnese” cât și „Mastai” din exemplele evocate deja, constituie un element de originalitate mai ales pentru provinciile danubiene ale imperiului, Dacia, Moesia sau Germania²⁴.

Concluzii și ipoteze de lucru. Statueta lui Hercule descoperită pe str. Dacilor din cartierul Partoș se poate lega acum de un context arheologic mult mai precis conturat în clipa de față în urma unor cercetări preventive al căror raport este publicat în anexă. Mai mult decât atât, piesa poate fi legată de câteva momente cheie ale istoriei orașului roman de la malul Mureșului. Cercetările arheologice efectuate în timp la Partoș au pus în evidență faptul că orașul roman cunoaște câteva etape majore de dezvoltare și extindere, una conturându-se în epoca lui Marcus Aurelius-Commodus, cealaltă mai târziu, cuprinsă între perioada dinastiei Severilor și mijlocul sec. al III-lea, când practic aproape toate centrele urbane ale provinciei aveau să cunoască momente de prosperitate acceantuată. Avem așadar în vedere două etape cronologice diferite în raport cu care se poate discuta prezența acestei piese excepționale aici la Apulum. Dintre aceste două mari etape istorice doar prima are însă mai mare relevanță în legătură cu prezența statuetei lui Hercule, o capodoperă desăvârșită a artei romane cum puține se cunosc până acum în Dacia. Este vorba de faptul că orașul parcurge trecerea de la rangul de *municipium* la cel de *colonia* în timpul lui Marcus Aurelius și Commodus, iar cultul lui Hercule cunoaște o intensă

²⁴ Avem în vedere doar varianta iconografică a lui Hercule „Masta-Giustiniani” sau „Farnese”, așa cum au fost definite în acest context; pe de altă parte, există o mare varietate de tipuri iconografice reprezentându-l pe Hercule biruind taurul cretan, ilustrând independent doar cea de a șaptea muncă a eroului și care nu au fost luate în atenție în cadrul cercetării de față; pentru exemplificare a se vedea în acest caz Todisco 1990, cu bibl., referitoare la piesele din această categorie.

reevaluare ideologică mai ales în această perioadă, când fiul împăratului filosof, devenit el însuși împărat, se confundă practic cu eroul miturilor străvechi, din motive explicate deja.

Pe de altă parte, din observațiile stilistice amintite înainte, execuția piesei în discuție poate fi datată în prima jumătate a sec. II, mai precis în perioada lui Hadrian, conform cu analogiile formale enunțate deja. Atunci care ar fi circumstanțele în care o piesă de import, datând din vremea lui Hadrian, provenind probabil dintr-un atelier din Asia Mică, ca și altele descoperite la Apulum, apare aici câteva decenii bune mai târziu? Răspunsul poate fi găsit în evoluția orașului de pe malul Mureșului, ale cărei elemente de detaliu se cunosc deja în bună măsură. Se știe așadar că în perioada lui Marcus Aurelius orașul dobândește rangul de *municipium*, de unde și numele sub care avea să fie cunoscut, *Municipium Aurelium Apulense*, devenit apoi, în scurt timp *colonia*, în vremea lui Commodus, *Colonia Aurelia Apulensis*. Cercetările arheologice efectuate în perimetrul cimitirului ortodox de la Partoș au pus în lumină evoluția stratigrafică a așa numitului *cardo maximus*, axul urbanistic major al orașului, ce îl traversa practic de la nord la sud²⁵. Așa cum s-a putut constata, inițial acest ax de simetrie al tramei stradale, *cardo maximus*, avea o lărgime de aprox. 3 m și pe ambele laturi era flancat de rigole de evacuare a apelor, și de zidurile unor edificii destul de modeste din piatră de râu. Această configurație stradală a fost pusă în legătură cu etapa municipală a așezării de pe malul Mureșului. Ulterior, în prima jumătate a sec. al III-lea, deși schema urbanistică rămâne neschimbată, axul urbanistic major al orașului cunoaște însemnate amenajări și transformări monumentale în raport cu dezvoltarea generală a tuturor centrelor importante ale provinciei. Rigolele inițiale sunt înlocuite cu canale din cărămidă acoperite cu plăci masive de gresie, iar edificiile de la frontul stradal sunt refăcute și lărgite. Aceeași situație a fost observată și în cadrul cercetărilor preventive de pe str. Dacilor, în perimetrul presupus a configura forul orașului roman. Din constatările stratigrafice a ieșit în evidență faptul că o alee constituită din cărămizi, ce traversa suprafața unui spațiu public deschis, probabil forul, a fost ulterior suprapusă de un zid masiv din piatră de râu și de traseul a patru socluri monumentale de statui. Aceste evoluții urbanistice corespund practic aceleiași situații constate și la *cardo maximus*. Dealfel axul urbanistic amintit, *cardo maximus*, se află la aprox 35 de m. de zona cercetată de pe str. Dacilor. Distanța de aprox. 35 m, corespunzătoare unui *actus*, indică cu probabilitate și zona de mijloc a așezării în care se afla acest spațiu public deschis, de unde a fost recuperată statueta lui Hercule și apoi puse în evidență elementele de decor monumental și zidul masiv, menționate mai sus.

²⁵ Pentru toate observațiile de detaliu privind cercetările arheologice menționate facem trimitere la raportul arheologic prezentat în Anexa 1.

Am rezumat aici constatările cercetărilor arheologice pentru a contura și mai limpede circumstanțele în care a putut fi amplasată statueta lui Hercule în locul unde a fost descoperită. E vorba așadar de perimetrul forului orașului, ce cunoaște o etapă importantă de dezvoltare în perioada lui Marcus Aurelius-Commodus, când și ideologia imperială capătă o nouă dimensiune prin asocierea cultului lui Hercule cu persoana însăși a împăratului. Cu alte cuvinte, statueta lui Hercule, o piesă de import cu o valoare artistică excepțională pentru modestul oraș de pe malul Mureșului, este adusă aici pentru a marca într-un chip simbolic persoana împăratului Commodus în vremea căruia așezarea dobândește rangul de *colonia*.

**LA STATUETTE D'HERCULE *FARNÈSE* RÉCEMMENT DÉ
COUVERTE À APULUM – ÉLÉMENTS DE MYTHOLOGIE COMPARÉE,
ICONOGRAPHIE, TYPOLOGIE ET STYLE D'UNE PIÈCE
EXCÉPTIONNELLE D'ART ROMAIN**

RÉSUMÉ

Lors des travaux éditaires exécutés rue Dacilor d'Alba Iulia a été découverte une statuette d'Hercule "Farnèse", véritable chef d'œuvre d'art romain comme très peu nous sont connus jusqu'à présent en Dacie romaine. En dehors d'un contexte de véritable roman policier, puisque la pièce a été volée, sur le point d'être vendue sur le marché clandestin et récupérée par la suite par les services départementaux de police d'Alba, la statuette représente un type très connu du héros, dont l'origine a été identifiée dans l'œuvre en bronze du célèbre Lysipp de Scythion, dont les copies romaines allaient être très connues et appréciées pendant toute l'Antiquité. Cette pièce exceptionnelle d'art romain, récemment découverte à Apulum est analysée au point de vue de la mythologie comparée, l'iconographie et la typologie afin de la placer dans un contexte de significations plus larges qui peuvent offrir une image complète sur sa présence dans un milieu provincial plutôt modeste. Datée vraisemblablement pendant l'époque d'Hadrien et issue d'un atelier d'Asie Mineure, la statuette d'Hercule récemment découverte à Apulum devrait être mise en relation avec le développement de la ville située au bord du Mures, au moment lorsqu'elle a été avancée au rang de *colonia* au temps de Commode. Cet empereur, plus que tout autre, s'identifiait pleinement avec Hercule et donc la pièce aurait dû être apportée à Apulum à cette occasion. Par ailleurs, lors des fouilles archéologiques de prévention exécutées sur le site, le contexte de la découverte a pu être mieux précisé car l'endroit d'où la pièce avait été récupérée se situait justement dans le forum de la ville romaine.

Explication des figures:

- Fig. 1. La statuette d'Hercule découverte, rue Dacilor, Partos, Alba Iulia, vue générale.
- Fig. 2. Hercule Mastai – Statue en bronze – Théâtre de Pompé, Rome.
- Fig. 3. Hercule Mastai – Statue en bronze – Forum Boarium, Rome.
- Fig. 4. Hercule Farnèse – Statue en marbre - Thermes de Caracalla, Rome.
- Fig. 5. Hermes „Richelieu” – Statue en marbre – Musée du Louvre.
- Fig. 6. La statuette d'Hercule – Apulum – Tête (détail).
- Fig. 7. Hermes „Richelieu” – Tête (détail).
- Fig. 8. La statuette d'Hercule – Apulum – Tête (détail).
- Fig. 9. Portrait d'Alexandre le Grand - *Villa Hadriana*, Tivoli – Glypthothèque de Munich.
- Fig. 10. Statuette d'Hercule – Bad Deutsch Altemburg – Musée de Carnuntum.
- Fig. 11 Statuette d'Hercule – Musée de Varna.
- Fig. 12. Statuette d'Hercule – Bad Deutsch Altemburg – Musée de Carnuntum - Torse (détail).
- Fig. 13. Statuette d'Hercule – Musée de Varna - Torse (détail).
- Fig. 14. Alba Iulia – Vue générale du quartier Partos (A Recherches archéologiques dans le périmètre du cimetière orthodoxe; B Cercetările arheologice preventive str. Dacilor; B Recherches archéologiques préventives de la rue Dacilor).
- Fig. 15. Alba Iulia - Quartier Partos - rue Dacilor; Plan topographique des recherches archéologiques préventives (**Mauve** – les vestiges découverts – mur longitudinal, socles monumentaux de statues, pavage romain ; **Rouge** – endroit de la découverte de la statuette d'Hercule).
- Fig. 16. Alba Iulia – rue Dacilor - vue générale (est) avant les recherches archéologiques.
- Fig. 17. Alba Iulia – rue Dacilor - vue générale (ouest) avant les recherches archéologiques.
- Fig. 18. Alba Iulia – rue Dacilor - vue générale (est) des recherches archéologiques.
- Fig. 19. Alba Iulia – rue Dacilor- mur longitudinal de pierre et mortier.
- Fig. 20. Alba Iulia – rue Dacilor – fondations des deux socles monumentaux de statues.
- Fig. 21. Alba Iulia – rue Dacilor – pavage romain en tuiles.
- Fig. 22. Alba Iulia –rue Dacilor – socle monumental de statue, avec les fondations en pierre et mortier.
- Fig. 23. Alba Iulia –rue Dacilor – socle monumental de statue, avec les fondations en pierre et mortier ; base de statue avec décor profilé.
- Fig. 24. Alba Iulia –rue Dacilor – éléments de stratigraphie profil sud.
- Fig. 25. Alba Iulia – rue Dacilor – éléments de stratigraphie profil nord.
- Fig. 26. Alba Iulia – rue Dacilor – éléments de stratigraphie profil sud.
- Fig. 27. Alba Iulia – rue Dacilor – situation finale des travaux avec les vestiges conservés sur le site.

Abrevieri bibliografice

- Ardevan 1998 - R. Ardevan, *Viața municipală în Dacia romană*, Timișoara, 1998.
- Bayet 1926 - J. Bayet, *Les origines de l'Hercule romain*, Bibliothèque des Ecoles Françaises d'Athènes et de Rome, fasc. 132, Paris, 1926.
- Bărbulescu 1977 - M. Bărbulescu, "Cultul lui Hercules în Dacia romană (I)", *ActaMN*, XIV, 1977, p.173-195.
- Bărbulescu 1978 - M. Bărbulescu, "Cultul lui Hercules în Dacia romană (II)", *ActaMN*, XV, 1978, p. 219-235.
- Bonnet 1988 - C. Bonnet, *Melquart, Cultes et mythes de l'Héraclès tyrien en Méditerranée*, Leuven-Namur, 1988.
- Berard 1894 - V. Berard, *De l'origine des cultes arcadiens - Essai de méthode en mythologie grecque*, Paris, 1894.
- Caprino et alli 1955 - C. Caprino, A. M. Collini, G. Gatti, M. Pallottino, P. Romanelli, *La collona di Marco Aurelio*, Roma, 1955.
- Ciobanu 1995 - R. Ciobanu, "Mosaiques de la Dacie romaine", *Apulum*, XXXII, 1995, p. 231-247.
- Ciobanu, Bărbuță 1999-2000 - R. Ciobanu, V. Bărbuță, "Le port romain d'Apulum", *Caesarodunum*, XXXIII-XXXIV, 1999-2000, p. 257-277.
- Ciobanu et alii 2000 - Ciobanu R., Gligor A., Drîmbărean M., Rodean N., "Raport privind cercetările arheologice de salvare din Dealul Furcilor și str. Arhim. Iuliu Hossu (Brândușei) Alba Iulia. Campaniile 1996-1999 (2)", *Apulum*, XXXVII/1, 2000, p. 293-339.
- Ciobanu, Moga 2000 - R. Ciobanu, V. Moga, "Recherches archeologiques à Partoș", (ed. H. Ciugudean, V. Moga) *Army and Urban Development*, Bibliotheca Musei Apulensis, XV, 2000, p.140-202, cu bibl.
- Ciobanu 2008 - R. Ciobanu, "Divinități acvatice la Apulum – Considerații iconografice și probleme de stil", *Apulum*, XLVIII, 2008, p. 53-70.
- Coarelli 1999 - F. Coarelli, *Guide archéologique de Rome*, Paris, 1999.
- Diaconescu, Piso 1993 - Al. Diaconescu, I. Piso, "Apulum", (edits. D. Alicu, H. Boegli) *La politique éditiale dans les provinces de l'empire romain*, Cluj Napoca, 1993, p. 67-82.
- Dumezil 1941-1948 - G. Dumezil, *Jupiter, Mars, Quirinus (JMQ)*, (I – Essai sur la conception indo-européenne de la société et les origines de Rome ; II – Naissance de Rome ; III – Naissance d'archages – essai sur la formation de la théologie zoroastrienne ; IV Explication des textes indiens et latins) Paris, 1941, 1944, 1945, 1948.

- Florescu, Miclea 1979 - R. Florescu, I. Miclea, *Tezaure transilvane la Kunsthistorisches Museum din Viena*, București, 1979.
- IDR III/5, 1 - *Inscriptiones Daciae Romanae, Inscriptions d'Apulum* (ed. I. Piso), III/5, 1, Paris, 2001.
- Miclea, Florescu 1980 - I. Miclea, R. Florescu, *Decebal și Traian*, București, 1980.
- OCD 1978 - *The Oxford Classical Dictionary (OCD)*, Oxford, 1978.
- Ota 2005-2006 - Radu Ota, "O nouă statueta a lui Hercules descoperită la Apulum", în *Patrimonium Apulense*, V-VI, 2005-2006, p. 47-53.
- Rostofteseff, Mattingly 1923 - M. Rostofteseff, H. Mattingly, "Commodus-Hercules in Britain", *The Journal of Roman Studies*, 13, 1923, p. 91-109.
- Smith 1958 - W. Smith, *A Smaller Classical Dictionary*, New York, Cincinnati, Chicago, 1958.
- Speidel 1993 - M. P. Speidel, "Commodus the God-Emperor and the Army", *The Journal of Roman Studies*, 83, 1993, p. 109-114.
- Todisco 1979 - L. Todisco, "Un frammento di statua al Museo di Lecce e i tipi di Eracle e Melpomene con testa taurina sotto la clava", *Archeologia Classica*, XXXI, 1979, p. 141-158.
- Todisco 1990 - L. Todisco, "Herakles and the Cretan bull (Labour VII)", *LIMC*, V, 1, 1990, p. 59-67.

Anexa 1

Raport privind cercetările arheologice preventive executate pe str. Dacilor, nr. 2-3, din cartierul Partoș, mun. Alba Iulia

Cercetările arheologice efectuate de-a lungul timpului în perimetrul de azi al cartierului Partoș din Alba Iulia au permis configurarea treptată a unei imagini relativ ample a întinderii și evoluției orașului roman de aici, cunoscut în literatura de specialitate drept Apulum I.

Scurt istoric al cercetărilor arheologice.

De-a lungul celei de a doua jumătăți a sec XIX și apoi pe perioade de timp mai mult sau mai puțin îndelungate, au fost semnalate sporadic apariția unor materiale arheologice, în special ceramică, în diverse puncte din perimetrul cartierului Partoș, ceea ce a generat preocupări susținute în vederea investigării acestora din punct de vedere științific.

În ultima jumătate a sec. al XIX-lea, cu prilejul amenajării liniei ferate Teiuș-Arad, la care se adaugă diverse note de călătorie ale unor călători străini din epoca medievală sau modernă, au condus la conturarea ipotezei conform căreia în această zonă a prins viață și s-a dezvoltat unul dintre cele mai prospere centre urbane ale Daciei romane, *municipium Aurelium Apulense*, devenit apoi în timpul împăratului Commodus, *colonia Aurelia Apulensis*. Acest centru urban al Daciei romane, peste care s-a suprapus apoi cartierul Partoș de azi, a fost identificat în literatura de specialitate drept Apulum I, spre deosebire de celălalt oraș roman care a luat ființă în jurul castrului Legiunii a XIII-a Gemina, cunoscut sub numele de Apulum II²⁶.

Cea mai mare parte din întinderea orașului și a portului roman, cunoscut în documentele cartografice din sec. al XIX-lea drept *Maros Portus*, de unde derivă apoi numele cartierului Partoș de azi, a fost suprapusă de construcții moderne ce au afectat iremediabil vestigiile antice.

A. Cserni, primul director al muzeului din Alba Iulia, inițiază în anii 1911-1912 câteva cercetări de sondare a zonei, cu prilejul cărora el avea să estimeze cu destulă aproximare, limitele presupuse atunci ale întinderii orașului roman Apulum I și amplasamentul portului de la Mureș, în raport cu care acest centru urban al provinciei a cunoscut o dezvoltare remarcabilă. Portul de mărfuri ce se situa în vecinătatea colțului de sud-vest al perimetrului de azi al cartierului Partoș nu a fost cercetat, însă mai multe descoperiri întâmplătoare, precum și o

²⁶ Aceste chestiuni sunt expuse pe larg de R. Ardevan, *Vezi: Ardevan 1998, p. 16-20.*

serie de observații asupra unor fotografii aeriene executate în perioada modernă, aduc informații importante asupra acestei chestiuni²⁷.

La toate acestea se mai adaugă o serie de monumente epigrafice deosebit de importante ce se referă la mai mulți neguțători romani de aici, a căror activitate s-a legat nu numai de orașul roman de la Partoș, ci și de însemnate centre urbane ale imperiului. Există apoi o serie de monumente sculpturale figurative ce se leagă și ele tot de activitatea portului roman de pe malul Mureșului, ce se numără printre puținele de acest fel cunoscute în cadrul provinciei Dacia²⁸.

În urma cercetărilor arheologice efectuate s-a putut contura cu claritate trama stradală a orașului roman Apulum I, adică *Municipium Aurelium Apulense*, devenit apoi *Colonia Aurelia Apulensis*, existent în cartierul Partoș de astăzi. În acest sens, conform cu rezultatul unor cercetări din anii 1988-1990 se poate cunoaște relativ bine faptul că str. Gemenilor de azi este situată aproximativ exact pe aliniamentul unui așa numit *cardines*, o axă stradală orientată pe direcția N-S în cadrul unei așezări civile romane. În afara acestui fapt se mai cunoaște încă o descoperire importantă situată pe aliniamentul str. Gemenilor, nr. 32 în anul 1950. Este vorba de un mozaic pavimentar policrom, decorat cu portretele celor patru Vânturi, Boreas, Notus, Zephiros și Euros, temă iconografică relativ rară pentru provincia Dacia romană²⁹.

Numeroase precizări de detaliu privind trama stradală a orașului roman Apulum I din perimetrul cartierului Partoș de azi, au putut fi stabilite în urma cercetărilor arheologice desfășurate în cadrul cimitirului ortodox și de-a lungul traseului incintelor de pe laturile de V, N și E³⁰. Cu acel prilej au fost stabilite câteva elemente interesante privitoare la organizarea stradală a așezării romane și evoluția în timp a acesteia. Cercetările arheologice din perimetrul cimitirului ortodox au permis conturarea unei secvențe relativ complete din trama stradală a jumătății de est a orașului roman, cuprinsă între incinta de pe latura de est și axul urbanistic principal, situat în acel punct, paralel cu aliniamentul str. Regimentul V Vânători de astăzi (**Fig. 14 – punctul A**). S-a conturat extrem de clar faptul că această magistrală importantă a cartierului de azi se situează în acest loc, paralel cu axul principal al orașului roman, dispus pe direcția nord-sud, cunoscut în literatura de specialitate sub numele de *cardo maximus*³¹. Între axul principal al

²⁷ Ciobanu, Bărbuță 1999-2000, p. 257-277.

²⁸ Ciobanu 2008, p. 53-70.

²⁹ Ciobanu 1995, p. 231-247.

³⁰ Diaconescu, Piso 1993, p. 67-82; considerații suplimentare asupra incintei de est și de vest a orașului roman de la Partoș au fost detaliate cu prilejul săpăturilor efectuate la sanctuarul lui Liber Pater, în cadrul proiectului de cercetare Apulum, sub coordonarea lui Al. Diaconescu, în CCA 2002, București, 2003, <http://www.cimec.ro/Arheologie/cronicaCA2002/rapoarte/009.htm>.

³¹ Ciobanu, Moga 2000, p. 140-202, cu bibl.

vechiului oraș, *cardo maximus*, amintit mai sus, și limita de est a acestuia, descoperită în perimetrul cimitirului de cartier, au fost identificate traseele unor străzi romane secundare, cunoscute sub numele de *cardines*. Distanța între aceste străzi secundare era de aproximativ 35 de m., corespunzătoare unui *actus*, unitate de măsură romană pentru suprafață. Ele conturau în cadrul tramei urbane a unui oraș roman grupuri de așa numite *insulae*, dispuse în sistem ortogonal de axe paralele, termen ce ar putea fi echivalat în limbajul de astăzi unui cvartal din cadrul unui cartier de imobile din timpurile moderne. Conform estimărilor din cadrul cercetărilor din perimetrul cimitirului ortodox de astăzi, jumătatea estică a tramei stradale a orașului roman cuprindea patru șiruri de asemenea *insulae*, între incinta de pe această latură și *cardo maximus*. În extremitatea opusă, deși simetria urbanistică generală s-a păstrat un anumit interval de timp, în perioada de relativă prosperitate a provinciei Dacia, și implicit a orașului de pe malul Mureșului, limita de vest a fost extinsă cu încă două șiruri de *insulae*.

Din punct de vedere cronologic, s-au putut evidenția două mari etape privind eșalonarea în timp a vestigiilor în cauză. O primă etapă, corespunzătoare guvernării împăraților Marcus Aurelius și Commodus, când așezarea de pe malul Mureșului, dobândește rangul de *municipium* și apoi *colonia*. Acestei etape îi corespunde practic amenajarea inițială a axului urbanistic principal al așezării, acel *cardo maximus*, o adevărată coloană vertebrală în raport cu care se organizează planimetria orașului. Ulterior, în cea de a doua etapă istorică importantă, în prima jumătate a sec. al III-lea, axul principal al orașului, *cardo maximus*, este lărgit și nivelul acestuia înălțat peste zidurile existente la frontul stradal inițial. Tot atunci peste nivelul acelor ziduri defazate astfel, aveau să fie amplasate mari blocuri paralelipipedice de calcar, alcătuind fundațiile (sau plinta) unui portic monumental. Pe această plintă, alcătuită din acele blocuri paralelipipedice au fost ridicate bazele, coloanele, capitelurile și elementele de antablament ale porticului.

În sfârșit, în cursul celei de a doua jumătăți a sec. al III-lea, arcadele porticului monumental au fost obturate, prin ridicarea unor pereți de cărămidă în spațiile existente între coloane. Această configurare a porticului, cel puțin pe segmentul cercetat, a fost păstrată și mai târziu, în perioada de început a evului mediu. Detalii în legătură cu această etapă tardivă, în acest perimetru nu pot fi însă avansate în stadiul actual al cercetării. Este însă extrem de limpede faptul că trama stradală actuală a cartierului Partoș de azi a fost organizată cel puțin parțial, în raport de cea a așezării romane de aici.

Cum se va vedea, această evoluție stratigrafică avea să se regăsească și în cadrul cercetărilor arheologice preventive de pe str. Dacilor.

Condițiile cercetării arheologice.

În 11. 11. 2013 au demarat lucrări de reabilitare a traseului unor străzi din perimetrul cartierului Partoș din mun. Alba Iulia, pentru care beneficiarul acestora, Primăria mun. Alba Iulia a solicitat avizele de rigoare, conform legii. S-au făcut demersurile necesare de către Muzeul Național al Unirii în vederea obținerii unei autorizații de supraveghere arheologică, nr. 282/2013, emisă în data de 07. 11. 2013. Punctele de lucru au fost abordate eșalonat, primul dintre acestea fiind situat pe aliniamentul str. Digului, unde excavările mecanice nu au relevat elemente semnificative care să determine suspendarea temporară a acestora.

În schimb, pe aliniamentul str. Dacilor, zonă unde în trecut au fost remarcate descoperiri arheologice importante, s-a impus suspendarea temporară a supravegherii arheologice și începerea unei cercetări arheologice preventive în cadrul unui perimetru de 35 X 1 m cuprinzând capătul traseului unei rigole a străzii amintite. Exact din această zonă a fost recuperată, prin eforturile Poliției mun. Alba Iulia, o statueta reprezentându-l pe zeul roman Hercule, ce constituie una dintre capodoperele de artă romană, cunoscute până în acest moment în Dacia (**Fig. 14 – punctul B**).

În data de 06. 03. 2014 în urma deplasării în teren în perimetrul str. Dacilor, nr. 2 au fost puse în evidență vestigii de epocă romană, respectiv fragmente dintr-un zid longitudinal masiv, din piatră de râu, și un soclu paralelipipedic de calcar. Cum din imediata vecinătate fusese recuperată statueta lui Hercule, amintită deja, am decis suspendarea temporară a lucrărilor de excavare mecanică și începerea unei cercetări arheologice preventive. În data de 06. 03. 2013 a fost întocmită o notă de constatare a acestei situații, înaintată tuturor instituțiilor implicate, S.C. ELIS PAVAJE S.R.L, Primăria Alba Iulia, Direcția Județeană pentru Cultură Alba, și ulterior a fost obținută din partea Direcției Patrimoniu din cadrul Ministerului Culturii din București, autorizația de cercetare arheologică preventivă cu nr. 41/2014 din 06. 03. 2014. În urma obținerii acesteia au fost executate cercetările arheologice în perioada 12-26. 03. 2014. Rezultatul acestor cercetări vor fi detaliate punctual mai jos.

Rezultatul cercetării arheologice preventive.

Suprafața cercetată a avut în vedere un segment de 35 X 1 m pe care urma să fie executată o rigolă de evacuare a apelor pluviale pe limita de nord a str. Dacilor (**Fig. 15**).

Din capul locului trebuie menționate mai multe constrângeri de natură obiectivă ce au împiedicat extinderea spre nord și sud a perimetrului cercetării. Spre sud, la 0,5 m distanță, fuseseră deja executate anterior excavații ample pentru introducerea rețelei de apă și canalizare, care au afectat iremediabil vestigiile din teren, prilej cu care a fost scoasă la lumină statueta lui Hercule,

amintită deja. Spre nord, la 0,20 m distanță, a fost excavat un șanț pentru implantarea rețelei de gaz, iar în spatele acesteia există un teren proprietate particulară al cărui proprietar nu a putut fi contactat în vederea obținerii unui acord preliminar de principiu pentru cercetare (**Fig. 16, 17, 18**).

Descrierea vestigiilor descoperite și a situației stratigrafice.

Între m. 2-17, din cadrul unității de săpătură, luând ca reper de numerotare capătul estic al acesteia, a fost pus în evidență traseul unui zid masiv, de 15 m lungime și 0,60 m grosime, alcătuit din piatră de râu prinsă cu mortar de proastă calitate (**Fig. 19**). Zidul se păstra relativ bine, pe înălțimea de 1,10 m. Acesta a cunoscut o refacere ulterioară, tot în epoca romană, operată pe diverse segmente ale sale. Capătul de vest a fost însă distrus în urma unor excavări moderne. Nu pot fi precizate în clipa de față elemente din planimetria edificiului de care aparținea zidul în chestiune. Conform observațiilor stratigrafice două dintre cele patru socluri monumentale au fost suprapuse ulterior peste acesta.

Între m. 18 și 19,5 și 21-22,5 s-au semnalat fundațiile din piatră de râu și mortar a două socluri monumentale, asemănătoare cu alte două despre care va fi vorba (**Fig. 20**). Sub cel de-al doilea soclu, pe lățimea acestuia, a fost semnalat un pavaj roman din cărămidă, dispus transversal în raport cu soclurile și zidul amintit mai sus (**Fig. 21**).

Apoi între m. 27,5 și 29, respectiv 31,5 și 32,5, au fost descoperite alte două socluri monumentale din blocuri de calcar ridicare pe fundații din piatră de râu, asemănătoare cu cele amintite mai sus (**Fig. 22, 23**).

Stratigrafia peretelui sudic al unității de săpătură prezenta o importantă aglomerare de dărâmături, rezultate în urma excavărilor mecanice anterioare pentru introducerea canalizării. Sub acest strat masiv de dărâmături s-a observat o lentilă compactă de pietriș și bucăți de gresie conturând un posibil traseu al unei străzi romane paralelă cu zidul longitudinal amintit înainte și care corespunde stratigrafic cu nivelul pavajului roman, delimitat pe întreaga lățime de cărămizi dispuse pe cant, sub forma unor borduri înguste (**Fig. 24, 25, 26**).

Ipoteze preliminare desprinse din cercetarea preventivă.

Din cele consemnate mai sus se pot desprinde câteva observații preliminare legate de vestigiile descoperite în acest perimetru. În primul rând descoperirea anterioară aici a statuetei lui Hercule, o capodoperă excepțională a artei romane din Dacia, conduce evident la identificarea în perimetrul imediat învecinat a unui spațiu public urban aparținând municipiului și apoi *coloniae*-ei Aurelia Apulensis. Prezența celor patru socluri monumentale semnalate mai sus converg exact spre această ipoteză. Așadar în această zonă s-a aflat cu cea mai mare probabilitate forul orașului roman amintit înainte.

Din punct de vedere cronologic, la fel ca în cadrul situației constatate anterior în cadrul cercetărilor de la cimitirul ortodox, se pot evidenția două

etape principale în cadrul cărora au avut loc transformări ale vestigiilor descoperite aici. În prima etapă, corespunzătoare perioadei guvernării lui Marcus Aurelius și Commodus, are loc delimitarea de bază a grupurilor compacte de *insulae*, în raport cu axul central al orașului, acel *cardo maximus*, menționat deseori până acum. În cazul vestigiilor de pe str. Dacilor, este vorba practic de traseul unei străzi, dispusă est-vest, un *decumanus* așadar, ce făcea posibil accesul de la axul principal, *cardo maximus*, spre spațiul public, identificat drept forul așezării și conturat de pavajul de cărămizi amintit. Ulterior, în prima jumătate a sec. al III-lea, corespunzătoare epocii severiene, perimetrul forului avea să sufere transformări importante. În primul rând traseul pavajului de cărămidă este suprapus transversal de un zid masiv de piatră de râu și două dintre cele patru socluri monumentale ale unor statui, dispărute acum. Cu prilejul amplasării soclurilor în chestiune, configurația inițială a acestui spațiu public deschis, forul orașului, avea să se schimbe, însă conturul precis al acestui nou perimetru monumental nu poate fi cunoscut acum, din cauza constrângerilor obiective amintite mai sus, legate atât de amenajările edilitare moderne cât și de situația juridică a terenului unde teoretic mai pot fi executate cercetări arheologice.

Măsuri imediate în vederea punerii în valoare a descoperirilor.

Pentru judicioasa valorificare a acestei descoperiri importante s-au dispus următoarele măsuri luate de către executant, respectiv S.C. ELIS PAVAJE S.R.L.:

1) marcarea pe trotuarul nordic al str. Dacilor, întrucât rigola împiedică acest lucru, pe segmentul cercetat de 35 X 1 m a traseului vestigiilor romane descoperite, 2) recuperarea unui postament de statuie cu decor profilat și depozitarea sa la Muzeul Național al Unirii Alba Iulia, 3) păstrarea intactă a vestigiilor semnalate sub traseul rigolei actuale. Măsurile amintite mai sus, specificate și într-un raport tehnic, înaintat în 25.03. 2014, au fost îndeplinite integral (**Fig. 27**).

Anexa 2

Statueta lui Hercule - Fișa tehnică

Condițiile descoperirii – Statueta a fost descoperită accidental cu prilejul unor excavări masive a traseului străzii Dacilor din cartierul Partoș de astăzi pentru introducerea unor conducte de canalizare. În momentul descoperirii, piesa fusese spartă în mai multe fragmente, probabil în perioada postromană, însă reconstituirea s-a putut opera fără probleme. Descoperitorul a sustras fragmentele cele mai reprezentative, adică torsul, capul și membrele, în intenția de a le vinde ilegal pe piața clandestină de antichități. Plinta și câteva detalii din membre au fost recuperate de proprietarul unei case situate la nr. 2 și predate poliției. În cadrul unui flagrant organizat de Poliția de patrimoniu a jud. Alba au putut fi recuperate integral toate fragmentele piesei și aceasta a fost reconstituită în cadrul Laboratorului de restaurare de la Muzeul Național al Unirii.

Dimensiuni – H - 89 cm; Ad. - 13 cm (cu plintă) – plinta ovală; l – 36 cm; H – 9 cm; Ad. 18 cm.

Material-Tehnică – marmură (provenind probabil din cariera de la Aphyon)/cioplire, șlefuire

Stare de conservare – foarte bună, singurul fragment lipsă este o porțiune extrem de mică din brațul stâng.

Nr. inv. – 10951

Descriere – Piesa îl reprezintă pe Hercule în varianta iconografică mai cunoscută în terminologia de specialitate drept tipul „Farnese”. Eroul înfățișat deplasându-și parțial greutatea corpului de pe un picior pe altul și pe ghioaga ținută sub brațul stâng are o atitudine meditativă perfect studiată. Podoaba capilară și barba sunt tratate extrem de atent cu cârlionți dispuși simetric, ceea ce contribuie la accentuarea echilibrului global al întregii compoziții. Volumetria anatomică este foarte studiată cu detalii de mare rafinament ale mușchilor pectorali și abdominali. Mâna stângă, vizibilă din perspectivă frontală constituie și ea o probă a înaltului meșteșug de care a dat dovadă artizanul pentru că are o alură aproape feminină, cu degetele prelungi, de o mare gingășie. În schimb partea din spate a statuetei este prelucrată oarecum în grabă. Mâna dreaptă, ce ține la spate merele din grădina Hesperidelor, este mult mai inabil tratată, fiind mai mică decât cea stângă. De asemenea volumetria mușchilor dorsali, deși corect reprezentată, este abordată într-un mod mai convențional în raport cu partea frontală. Atributele de detaliu ale eroului, adică pielea leului răpus la Nemea și ghioaga, sunt reprezentate extrem de precis. Se remarcă în chip deosebit pliurile pieii ce atârna pe brațul stâng, ca și capul animalului cu anatomia perfect studiată. Există și un detaliu iconografic ce individualizează piesa, anume prezența capului de taur pe care se sprijină ghioaga eroului, în partea inferioară a

compoziției. Deși acest detaliu iconografic lipsește în cadrul tipului clasic al lui Hercule Farnese, în lumea provincială, vecină Daciei, acest detaliu se întâlnește totuși relativ frecvent. Analogiile stilistice, trecute în revistă în cadrul unei analize mai ample, au putut aduce la lumină observații extrem de utile în ceea ce privește datarea piesei în timpul epocii lui Hadrian și proveniența probabilă a acesteia dintr-un atelier din Asia Mică.



Fig. 1. Statueta lui Hercule descoperită pe str. Dacilor, cartier Partoș, Alba Iulia, - vedere generală.



Fig. 2. Hercule „Mastai”- Statuie de bronz – Teatrul lui Pompei, Roma.

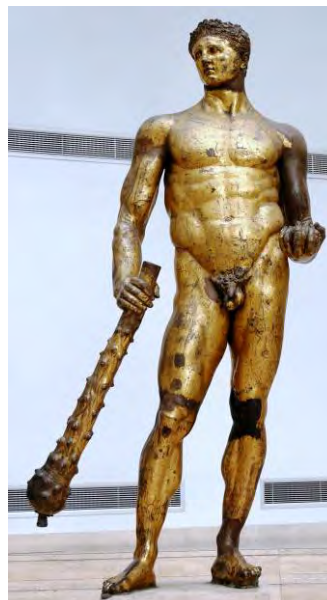


Fig. 3. Hercule „Mastai” – Statuie de bronz – Forum Boarium, Roma.



Fig. 4. Hercule „Farnese” - Statuie de marmură - Termele lui Caracalla, Roma



Fig. 5. Hermes „Richelieu” – Statuie de marmură – Muzeul Luvru.



Fig. 6. Statueta lui Hercule – Apulum – Capul (detaliu).



Fig. 7. Hermes „Richelieu” – Capul (detaliu).



Fig. 8. Statueta lui Hercule – Apulum – Capul (detaliu).



Fig. 9. Portretul lui Alexandru cel Mare – *Villa Hadriana*, Tivoli – Glyptoteka Munchen.



Fig. 10. Statueta lui Hercule – Bad Deutsch Altemburg. Muzeul Carnuntum.



Fig. 11. Statueta lui Hercule – Muzeul Varna.



Fig. 12. Statueta lui Hercule – Bad Deutsch Altemburg. Muzeul Carnuntum Tors (detaliu).



Fig. 13. Statueta lui Hercule – Muzeul Varna Tors (detaliu).



Fig. 14. Alba Iulia – Vedere generală a cartierului Partoș (A Cercetările arheologice din perimetrul cimitirului ortodox ; B Cercetările arheologice preventive str. Dacilor).

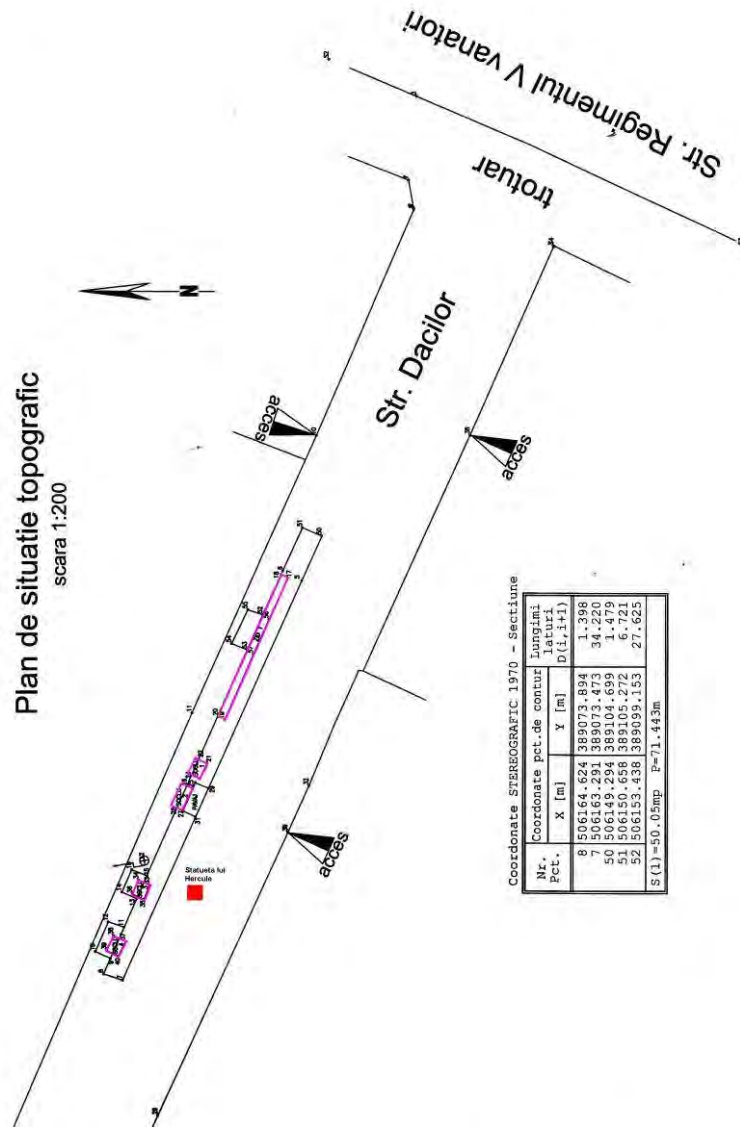


Fig. 15. Alba Iulia - Cartier Partoș - Str. Dacilor Planul topografic al cercetărilor arheologice preventive (**Moy** - vestigiile descoperite – zid longitudinal, socluri monumentale de statui, pavaj roman; **Roșu** - locul de descoperire al statuetei lui Hercule).



Fig. 16. Alba Iulia – Str. Dacilor . vedere generală (est) înaintea cercetărilor arheologice.



Fig. 17. Alba Iulia – Str. Dacilor . vedere generală (vest) înaintea cercetărilor arheologice.



Fig. 18. Alba Iulia – Str. Dacilor . vedere generală (est) a cercetărilor arheologice.



Fig. 19. Alba Iulia – Str. Dacilor .- zid longitudinal din piatră de râu și mortar.



Fig. 20. Alba Iulia – Str. Dacilor – fundațiile a două socluri monumentale de statui.



Fig. 21. Alba Iulia – Str. Dacilor – pavaj roman din cărămizi.



Fig. 22. Alba Iulia – Str. Dacilor – soclu monumental de statuie, cu fundații de piatră de râu.



Fig. 23. Alba Iulia – Str. Dacilor – soclu monumental de statuie, cu fundații de piatră de râu; bază de statuie cu decor profilat.



Fig. 24. Alba Iulia – Str. Dacilor –
elemente de stratigrafie, perete sud.



Fig. 25. Alba Iulia – Str. Dacilor –
elemente de stratigrafie, perete nord.



Fig. 26. Alba Iulia – Str. Dacilor –
elemente de stratigrafie, perete sud.



Fig. 27. Alba Iulia – Str. Dacilor – situația
finală a lucrărilor și a vestigiilor
conservate *in situ*.

LISTA AUTORILOR

Dan Anghel - Muzeul Național al Unirii, Alba Iulia, dnanghel@yahoo.com

Sote Angeleski - Cluj-Napoca, s_angeleski@yahoo.com

Tiberius Bader - Hemmingen, tib.bader@web.de

Dan Băcuet-Crișan - Muzeul Județean de Istorie și Artă, Zalău, bacuet@yahoo.com

Radu Băjenaru - Institutul de Arheologie "Vasile Pârvan", București, radu.bajenaru@gmail.com

Gabriel Bălan - Muzeul Național al Unirii, Alba Iulia, liviugabrielbalan@yahoo.com

Corneliu Beldiman - «Dimitrie Cantemir» Christian University, Faculty of History, Bucharest; Romanian Scientific Society for Interdisciplinary Research, Bucharest; belcor@gmail.com

George Bounegru - Muzeul Național al Unirii, Alba Iulia, bounegru_g_viziru@yahoo.com

Björn Briewig - German Archaeological Institute, Berlin, bjoerndebrie@yahoo.de

Vasile Budui - "Ștefan cel Mare" University, Suceava, Faculty of History and Geography, Department of Geography, vbudui@yahoo.com

Raluca Burlacu-Timofte - Universitatea "Babeș-Bolyai", Cluj-Napoca, raluburlacu@gmail.com

Dan-Lucian Buzea - National Museum of the Eastern Carpathians, Sfântu Gheorghe, buzealuci@yahoo.com

Sergiu Cadar - Institutul de Cercetări pentru Instrumentație Analitică Cluj-Napoca, sergiu.cadar@icia.com

Mircea Chintoanu - Institutul de Cercetări pentru Instrumentație Analitică Cluj-Napoca, chintoanu_m@yahoo.com

Radu Ciobanu - Muzeul Național al Unirii, Alba Iulia, pufu_ciobanu@yahoo.com

Beatrice Ciută - Universitatea "1 Decembrie 1918", Alba Iulia, beatriceciuta@yahoo.com

Marius Ciută - Universitatea "Lucian Blaga", Sibiu, mariusciuta@yahoo.com

Sorin Colesniuc - Muzeul de Arheologie Callatis, Mangalia, sorinmarcelcolesniuc@yahoo.com

Călin Cosma - Institutul de Arheologie și Istoria Artei, Cluj-Napoca, cosma.calin@yahoo.com

Aurel Dragotă - Universitatea „Lucian Blaga”, Sibiu, reludragota@yahoo.com

Nicolae Gudea - Universitatea "Babeș-Bolyai", Cluj-Napoca

Nicolae Har - Universitatea "Babeș-Bolyai", Facultatea de Biologie și Geologie, Departamentul de Geologie, Cluj-Napoca, nicolae.har@ubbcluj.ro

Tünde Horváth - Budapest, tundehorvath4@gmail.com

Cornelia-Magda Lazarovici - Institutul de Arheologie, Iași, magdamantu@yahoo.com

Gheorghe Lazarovici - Universitatea „Lucian Blaga”, Sibiu, ghlazarovici@yahoo.com

Adrian Luca - Muzeul Național Brukenthal, Sibiu, luca_adrian_sibiu@yahoo.com

Sabin Adrian Luca - Universitatea „Lucian Blaga”, Sibiu, sabinadrian.luca@ulbsibiu.ro; Muzeul Național Brukenthal, Sibiu, sabin.luca@brukenthalmuseum.ro

Florentina Martiș - Muzeul Banatului, Timișoara, tina.martis@yahoo.com

Sascha Mauel - Aristotle University of Thessaloniki, Thessaloniki, kontakt@mauel.dk

Teodor Munteanu - Universitatea "Alexandru Ioan Cuza", Iași, teddy_muntean@yahoo.com

Bianka Nessel - ERC Project "BronzeAgeTin" Institute of Earth Sciences Ruprecht-Karls-Universität Heidelberg, Heidelberg, Bianka.Nessel@geow.uni-heidelberg.de

Bogdan Petru Niculică - Bukovina Museum, Suceava, niculicab@yahoo.com

Radu Ota - Muzeul Național al Unirii, Alba Iulia, eractum@yahoo.com

Dalia Anna Pokutta - Department of Archaeology, University of Gothenburg, Gothenburg, dalia.anna.pokutta@gu.se

Anca-Diana Popescu - Institutul de Arheologie "Vasile Pârvan", București, ancadiana_popescu@yahoo.com

Marcin S. PRZYBYŁA - Institute of Archaeology, Jagiellonian University, Cracow, mszprzybyla@gmail.com

Marius Râza - Universitatea "1 Decembrie 1918", Alba Iulia, raza_marius@yahoo.com

Cristian Schuster - Institutul de Arheologie „Vasile Pârvan” – Centrul de Tracologie, București, cristianschuster@yahoo.com

Csaba Szabó - University of Pécs, Pécs, szabo.csaba.pte@gmail.com

Zsolt Székely - UBB, Extensia Sf. Gheorghe, Sf. Gheorghe, szekely.zsolt@fspac.ro

Diana-Maria Sztancs - «Dimitrie Cantemir» Christian University, Faculty of History, Bucharest; Romanian Scientific Society for Interdisciplinary Research, Bucharest; beldiana22@yahoo.com

Claudiu Tănăselia - Institutul de Cercetări pentru Instrumentație Analitică Cluj-Napoca, claudiu@tanaselia.ro

Biba Teržan - Univerza v Ljubljani Filozofska fakulteta Oddelek za arheologijo, Ljubljana, ljubinka.terzan@ff.uni-lj.si

Peter Thomas - Deutsches Bergbau-Museum Bochum Forschungsbereich Montanarchäologie, Peter.Thomas@Bergbaumuseum.de

Anca Timofan - Muzeul Național al Unirii, Alba Iulia, anca.timofan@yahoo.com

Anamaria Tudorie - Muzeul Național Brukenthal, Sibiu, anamaria.tudorie@brukenthalmuseum.ro

Claes Uhnér - Department of historical studies, University of Gothenburg, Gothenburg, claes_uhner@hotmail.com

Monica Ursu - Institutul de Cercetări pentru Instrumentație Analitică, Cluj-Napoca, monaursu5@yahoo.com