

ACTA MVSEI APVLENSIS

APVLVM L

series *ARCHAEOLOGICA ET ANTHROPOLOGICA*

Fondator

ION BERCIU

Editor

GABRIEL T. RUSTOIU

Colegiul editorial

RADU ARDEVAN - Universitatea „Babeş-Bolyai”, Cluj-Napoca

NIKOLAUS BOROFFKA - Deutsches Archäologisches Institut, Berlin

DANIEL DUMITRAN - Universitatea „1 Decembrie 1918”, Alba Iulia

NICOLAE GUDEA - Cluj-Napoca

VALER MOGA - Universitatea „1 Decembrie 1918”, Alba Iulia

CHRISTOPHER F. E. PARE - Universitatea „Johannes Gutenberg”, Mainz

ZENO KARL PINTER - Universitatea „Lucian Blaga”, Sibiu

MARIUS PORUMB - Institutul de Arheologie și Istoria Artei, Cluj-Napoca

VOLKER WOLLMANN - Obrigheim

Colegiul de redacție

HORIA CIUGUDEAN - director

ILIE LASCU - secretar de redacție

RADU OTA - membru

CONSTANTIN INEL - membru

GENU POP - webmaster

Adresa de corespondență:

MUZEUL NAȚIONAL AL UNIRII

510010 ALBA IULIA

Str. Mihai Viteazul, 12-14

Tel. 0258/813300

revista.apulum@yahoo.com

www.mnuai.ro; www.muzeuluniriialba.ro; www.anuarulapulum.ro

Correspondence address:

MUZEUL NAȚIONAL AL UNIRII

RO – 510010 ALBA IULIA

Mihai Viteazul St., 12-14

Tel. (+40) (258) 813300

© 2013 MUZEUL NAȚIONAL AL UNIRII, ALBA IULIA

ISSN – 1013-428X

ISSN – 2247 – 8701

ISSN-L – 2247 – 8701

ACTA MVSEI APVLENSIS

APVLVM

XL

series *ARCHAEOLOGICA ET ANTHROPOLOGICA*



ALBA IULIA

MMXIII

Tehnoredactare: ILIE LASCU

Traducerea și verificarea textelor în limba engleză: ADINA GOȘA

Textele nepublicate nu se restituie.

S U M A R

CONTENTS – SOMMAIRE – INHALT

VASILE MOGA, Jubileu Apulum L.....	IX
------------------------------------	----

STUDII – STUDIES

SABIN ADRIAN LUCA, FLORENTINA MARȚIȘ, ANAMARIA TUDORIE, ADRIAN LUCA, „Consacrarea ritualică” a primei colonizări neolitice din România Sanctuarul de gropi de la Cristian I, județul Sibiu. Partea I. Fundarea.....	1
<i>“The ritual Consecration” of the first Neolithic Colonization from Romania The Pits Sanctuary from Cristian I, Sibiu County Part I. The Foundation.....</i>	12
MARIUS – MIHAI CIUTĂ, O locuință vinčiană timpurie descoperită la Limba-Oarda de Jos – Șesu Orzii (Jud. Alba).....	23
<i>An early Vinča House from the archaeological Site Limba- Oarda de Jos - Șesu` Orzii (Alba County).....</i>	32
CRISTIAN IOAN POPA, GRUIA TRAIAN FAZECAȘ, Contribuții la cunoașterea etapei finale a culturii Coțofeni în Crișana. Așezarea de la Tășad (Jud. Bihor).....	47
<i>Contributions to the Research of final Stage of Coțofeni Culture in Crișana. The Tășad Settlement (Bihor County).....</i>	64
SÁNDOR BERECKI, ZOLTÁN CZAJLIK, LÁSZLÓ RUPNIK, Aerial archaeological Prospection on the middle Course of the Mureș River and adjacent Areas.....	87
<i>Prospecții arheologice aeriene pe cursul mijlociu al râului Mureș și zonele învecinate.....</i>	97
RADU ARDEVAN, La rhétorique dans la société daco-romaine.....	111
<i>Retorica în societatea daco-romană.....</i>	115
DOINA BENEĂ, Câteva observații privind depozitul de sare de la Apulum.....	119
<i>Einige Bemerkungen über der Salzspeicher aus Apulum.....</i>	124
RADU CIOBANU, Text, imagine, mesaj – considerații epigrafice, iconografice și stilistice asupra unor piese votive de la Apulum.....	127
<i>Texte, image, message – considérations d'épigraphie, d'iconographie et de style sur quelques pièces votives d'Apulum.....</i>	142

NICOLAE GUDEA, Contribuții la cunoașterea armamentului roman din Dacia. Despre arme pentru lupta la distanță din castrul pentru legiune de la Potaissa/Turda și zona aferentă lui.....	151
<i>Beiträge zur Kenntnis der römischen Bewaffnung aus Dakien. Über die Waffen für den Fernkampf aus dem Legionslager von Potaissa/Turda und dem dazugehörigen Gebiet.....</i>	156
GHEORGHE ANGHEL, Construcții de apărare executate de Giovanni Morando Visconti în cetatea medievală de la Alba Iulia la sfârșitul secolului al XVII-lea și începutul celui de al XVIII-lea.....	167
<i>Travaux de fortification exécutés par Giovanni Morando Visconti dans la cité médiévale d'Alba Iulia à la fin du XVII-e et le début du XVIII-e s.....</i>	178

FONTES

GABRIEL BĂLAN, Un celt de bronz descoperit la Pâclișa (Mun. Alba Iulia).....	181
<i>A bronze socketed Axe discovered at Pâclișa (Alba Iulia Municipality)</i>	185
BEATRICE CIUȚĂ, ANCA TIMOFAN, An archaeobotanical Analysis on charred Seeds recovered from a Roman House excavated in the southeastern Area of Municipium Septimium Apulense (St Francis of Paola Raveline).....	191
<i>Analiza arheobotanică a semințelor carbonizate recuperate dintr-o locuință romană din zona sud-estică a Municipium Septimium Apulense (Ravelinul Sf. Francisc de Paola).....</i>	197
OVIDIU OARGĂ, ADRIAN BOLOG, Alte noi descoperiri monetare din necropola romană de la Apulum, Dealul Furcilor – „Podei” (2008 – 2012).....	207
<i>New Roman coins from Dealul Furcilor-”Podei” Necropolis.....</i>	221
AUREL DRAGOTĂ, Inele cu placă decorată cu cerculețe cu punct inclus.....	241
<i>Rings with Plate decorated with Circles and central Point.....</i>	245
SZILÁRD SÁNDOR GÁL, Analiza osteologică a mormântului avar de la Măgina, Jud. Alba.....	255
<i>Osteological Analysis of the Avaric Grave from Măgina, Alba County.....</i>	258

RECENZII ȘI NOTE DE LECTURĂ
REVIEWS AND READER'S NOTES

HORIA CIUGUDEAN, Eugen Sava, Elke Kaiser, <i>Poselenie s „zolnicami” u cela Odaia-Miciurin, Respublica Moldova (Arheologhicesne i estestvennonaucinie issledovaniia)/ Die Siedlung mit “Aschenhügeln” beim Dorf Odaia-Miciurin, Republik Moldova (Archäologische und naturwissenschaftliche Untersuchungen)</i> , Biblioteca “Tyragetia” XIX, Chișinău, 2011.....	261
DOINA BENEĂ, Mihail Zahariade, <i>The Thracian in the Roman Imperial Army from the First to the Third Centuries A.D. Auxilia</i> , Mega, Cluj-Napoca, 2009.....	264
Lista autorilor	269

JUBILEU - APULUM L

Anuarul științific editat de Muzeul Național al Unirii, revista *Apulum* împlinește o cifră rotundă, respectiv a ajuns la cel de-al cincizecilea număr al său.

O retrospectivă și în egală măsură o istorie a acestui "ambasador" al instituției albauliene, în țară și dincolo de fruntariile acesteia, ni se pare a fi nu numai necesară, dar și bine venită, fiecare din numerele sale editate până în acest moment ocupându-se cu predilecție de istoria veche și arheologia românească și, în egală măsură, europeană.

Începuturile anuarului datează din 22 august 1939 când Profesorul ION BERCIU hotărăște, împreună cu câteva din autoritățile locale ale timpului, în vederea creșterii prestigiului instituției în fruntea căreia a fost numit de NICOLAE IORGA (1938), publicarea unui buletin (*Acta Musei Apulensis*) pus sub genericul *APULUM*, nume simbolic justificat prin două direcții, adică acela legat de arheologie (și de toponimul dublului centru urban roman, Alba Iulia de astăzi) și de necesitatea editării unei reviste de profil ce urma să oglindească în paginile sale activitatea muzeului ca instituție de cercetare și protejare a patrimoniului istoric deținut de acest spațiu geografic (vezi prefața lui ION BERCIU din primul număr al revistei *Apulum*, p. 361-367).

De la gândurile profesorului și până la materializarea acestora a trebuit să treacă mai bine de trei ani, pentru discuții, felurite aprobări, organizarea unor licitații pentru obținerea fondurilor pecuniare etc. timp în care, "încăpățânarea" de oltean a filologului clasic (pe care epigrafistul clujean I. I. Russu, coleg de generație cu Ion Berciu, îl numea, într-o epistolă trimisă subsemnatului prin anii anii 70 ai secolului trecut cu expresia **OLIM MALVENSIS NUNC APULENSIS** – odinioară din Oltenia – **DACIA MALVENSIS** – prin rădăcini, acum apulens – locuitor al Albei Iulia) a dat roade astfel încât numărul de debut a văzut lumina tiparului și a pornit la drum în 1942, sumarul său fiind structurat în șapte segmente: preistorie, istorie antică, istorie medie-modernă, științe naturale, etnografie, comunicări și cronica muzeului (vezi recent Zevedei Ioan Drăghită, "Documente privind începuturile anuarului *Apulum*", *Apulum*, XL, p. 483-493). Încă de la început, anuarul nu s-a limitat doar la trecutul ținuturilor Albei, ci prin deschiderea lui, a publicat între copertile sale valoroase contribuții ale unor specialiști de marcă din domeniile pomenite mai sus, arheologi, istorici, etnografi ce își desfășurau activitatea în centre științifice de tradiție de la noi (D. Berciu, C. Daicoviciu, Al. Borza, D. Prodan, Ghe. Pavelescu ș.a.). Apariția anuarului albaulian se adaugă unei alte reviste muzeale cu nume simbolic –

Sargetia – editată de Oct. Floca de la Muzeul din Deva, a cărui număr inaugural a fost lansat în anul 1937.

După apariția următoarelor două numere – *Apulum* II, 1943/1945, *Apulum* III, 1949 – actele apulense își vor înceta brusc apariția din cauza timpurilor pe care nu le comentăm aici și acum, pentru a-și relua reeditarea în anul 1961 cu genericul schimbat în *Studii și Comunicări, Acta Musei Apulensis*, III, al cărui cuprins era direcționat pe aceleași segmente cu care a pornit la drum în 1942.

Revenind la denumirea care l-a consacrat – *Apulum, Acta Musei Apulensis* – odată cu numărul V (1965) revista și-a continuat apariția anuală, și-a extins colaboratorii (cercetători locali ori de la alte instituții, muzee, institute de cercetare din țară) și a început seria publicării unor studii semnate de specialiști din Europa și America, acest lucru fiind posibil datorită fondatorului, ION BERCIU, cel care a pus bazele schimbului de publicații, volume care au făcut ca biblioteca muzeului albaiulian să fie una din cele mai bogate biblioteci specializate de la noi.

Anuarul a continuat să fie editat până în anul 1989 (numărul XXVI), următoarele trei numere (XXVII-XXX/1990-1993) fiind cuprinse într-un singur tom.

În următorii ani (1994-2012) anuarul a apărut anual, fiind, o afirmăm cu satisfacție, singura revistă de specialitate care apărea la timpul potrivit.

Cine va avea curiozitatea să consulte sumarul celor 49 de numere, în total mii de pagini (dacă socotim că media/volum, cuprinde între 300-600 file tipărite), va putea lesne observa chiar dintr-o frugală parcurgere a indicilor de autori (*Apulum* I-X, p. 936 sq., *Apulum*, XI-XX, p. 451-470; *Apulum* XXI-XXX, p. 562-575; *Apulum*, XXXI-XL, p. 670-697; *Apulum* XLI-L, sub tipar) că fiecare număr cuprinde în segmentul istorie veche și arheologie (asupra căruia insistăm, dată fiind specialitatea noastră) studii, comunicări, note, bibliografie, rezumate în limbi de circulație internațională a căror țintă a fost preistoria (cu epocile sale străvechi) și protoistoria, epocile celei de-a doua vârste a fierului și până la consolidarea evului mediu, rezultatele unor cercetări arheologice, epigrafice, numismatice ș.a. ale unor generații de specialiști, în cea mai mare măsură consacrați în domeniul lor de investigare a patrimoniului mobil și imobil, ori din tânăra generație de arheologi și muzeografi care bat, cu bune rezultate, la porțile consacării.

Dintre numele care au onorat, prin contribuțiile lor anuarul *Apulum* se cuvine să îi amintim pe C. și H. Daicoviciu, M. Macrea, I. I. Russu, D. Protase, I. H. Crișan, I. Glodariu, R. Vulpe, D. Tudor, Vl. Dumitrescu, C. C. Petolescu, I. Piso, M. Bărbulescu, V. Vasiliev, A. Zrinyi, R. Ardevan, Doina Benea, Lucia Marinescu, N. Gudea, K. Horedt, M. Rusu, N. Vlassa, Ghe. Lazarovici și lista ar putea continua, acestora li s-au adăugat, firește, generații de arheologi de la

instituția muzeală ce se îngrijește de apariția cu regularitate a actelor apulense: E. Zefleanu, I. Berciu, Ghe. Anghel, Al. Popa, I. Al. Aldea, V. Moga, H. Ciugudean, ori tinerii noii echipe G. T. Rustoiu, C-tin. Inel, M. Drîmbărean, R. Ciobanu, R. Ota, I. Lascu, G. Bounegru, Anca Timofan etc., cei care duc greul tot mai numeroaselor cercetări arheologice preventive din Alba Iulia și județul Alba.

Revista noastră este prezentă în aproape toate bibliotecile ori instituturile de cercetare din țară, fie ele centre universitare, fie muzee naționale ori județene, dintre care unele, după exemplul apulens au început (unele continuă, altele și-au încetat apariția, n.n.) să-și editeze anuare proprii (*Acta Musei Napocensis*, *Acta Musei Porolissensis*, *Potaissa*, *Analele Banatului*, *Pontica* șamd.).

Schimburile externe, ale căror baze au fost demarate, și ori de câte ori avem ocazia nu încetăm să o repetăm, de ION BERCIU, se cifrează în acest moment la 180 de instituții de profil din Europa, America și Asia, în a căror bibliotecă *Apulum*-ul este nelipsit și, continuăm noi, apreciat.

Deschiderea Muzeului spre lumea științifică internațională este confirmată și de paginile semnate de peste treizeci de cercetători ai antichităților din Belgia (M. Renard, G. Balty), Bulgaria (M. Cicicova, P. Detev), Franța (J. Carcopino, J. Baradez, S. Boucher), Germania (N. Boroffka), Italia (L. Bianchi, N. Brancato, L. Zerbini), Spania (A. Balil, J. Zuriaga, J. Pantoja), USA (St. Foltiny, Ph. Davis) și mulți alții.

Majoritatea dintre cercetătorii externi, după corespondențe păstrate în arhiva muzeului, ne-au fost oaspeți, ei vizitând muzeul și câteva din siturile arheologice din zona Albei, fie că este vorba de așezarea neolitică de la Lumea Nouă, fortificația din prima vârstă a fierului de la Teleac, cetățile dacice de la Căpâlna sau Craiva, marele centru urban Apulum cu castrul său în parte restaurat pe latura de sud, galeriile antice de la Roșia Montană (Alburnus Maior), în fine cetățile feudale de la Tăuți, Vurpăr etc., toate înscrise în lista patrimoniului național.

Pare de domeniul evidenței că în cei 74 de ani de la apariția ideii de revistă a Muzeului și 71 ani de când *Apulum* (pe a cărui primă copertă se găsește *logo*-ul Lupei Capitolina descoperită aici, n.n.) apare cu regularitate, de îngrijirea lui (strângere de materiale, tehnoredactare și inerentele probleme redacționale) s-au ocupat, pe lângă întemeietorul ei, ION BERCIU, un colegiu de redacție care a activat în cadrul departamentului de arheologie-cercetare Ghe. Anghel, Al. Popa, I. Al. Adea, V. Moga.

Dacă majoritatea volumelor au fost structurate pe domeniile pomenite la tot pasul (arheologie, istorie, istoria culturii, etnografie, restaurare-conservare), au fost ani când numărul articolelor trimise redacției au fost atât de numeroase încât, începând cu anul 1968, anuarul cu numărul VII, a trebuit să fie împărțit în

două părți distincte, un volum de arheologie (VII/1) și un altul de istorie (VII/2), modalitate ce a fost adoptată și pentru două-trei numere următoare.

Cu începere de la anuarul pe anul 2008 (*Apulum* XLV) alături de un nou colectiv de redacție, format din câțiva tineri absolvenți ai Facultății de Istorie din cadrul Universității ”1 Decembrie 1918” din Alba Iulia, care și-au ales, încă din anii studenției specialitatea istorie veche și arheologie, în conformitate cu noile norme pentru acreditare CNCSIS (volumul trebuie să treacă din categoria C în gradul B, și acest lucru trebuie să preocupe noul colegiu de redacție, n.n. V. Moga) a fost selecționată o echipă de recenzori ce cuprinde cercetătorii de la Universitatea ”Babeș – Bolyai” și Institutul de Arheologie și Istoria Artei din Cluj – Napoca, Sibiu (Universitatea ”Lucian Blaga”) și Frankfurt/Main (Germania). Tot cu același număr s-a restructurat și sumarul revistei, anume dispunerea materialelor ce urmau să fie publicate în funcție de tematica lor: *Studii – Dezbateri – Fontes – Recenzii – Note de lectură* și, ca o opinie personală, deschiderea unui segment numit *Cronica Muzeului* cu informații despre cercetările arheologice anuale, despre activitatea științifică și culturală pe care membrii colectivului actual trebuie să o cunoască nu numai în ziarele ori posturile de televiziune locale (!).

Din anul 2011 (*Apulum* XLVIII) s-a încetățenit ”ruperea” volumului în două părți distincte în urma cărora volumul de arheologie a fost inclus în ”series archaeologica et anthropologica”.

Apulum, ajuns așadar la un număr jubiliar, L, trebuie și este obligat moral să continue tradiția, începută cu mai bine de șapte decenii în urmă, aceea de a fi un mesager al preocupărilor științifice de ținută europeană în domeniul atât de vast al arheologiei locale, naționale și de ce nu, internaționale, paginile sale fiind deschise tuturor celor care se preocupă de cercetarea patrimoniului, a urmelor de habitat cu varietatea lor de artefacte de toate categoriile încă nedepistate. În arheologie surprizele sunt la tot pasul, așteptându-și depistarea.

AD MULTOS ANNOS ACTA MUSEI APULENSIS!

Alba Iulia,

10 mai 2013

VASILE MOGA

**„CONSACRAREA RITUALICĂ” A PRIMEI COLONIZĂRI NEOLITICE
DIN ROMÂNIA
SANCTUARUL DE GROPI DE LA CRISTIAN I, JUDEȚUL SIBIU
PARTEA I. FUNDAREA**

SABIN ADRIAN LUCA
Universitatea ”Lucian Blaga”, Sibiu, Romania
Muzeul Național Brukenthal, Sibiu, Romania,
FLORENTINA MARȚIȘ
Muzeul Banatului, Timișoara, Romania,
ANAMARIA TUDORIE
Muzeul Național Brukenthal, Sibiu, Romania,
ADRIAN LUCA
Muzeul Național Brukenthal, Sibiu, Romania,

Cuvinte cheie: prima neolitizare din Europa Centrală și de Sud-Est, Starčevo-Criș IA, sanctuar format din gropi rituale.

Keywords: first Neolithisation from Central and South-Eastern Europe, Starčevo-Criș IA, sanctuary formed by ritual pit holes

Colectivul de cercetare este alcătuit din: Sabin Adrian LUCA, Cosmin Ioan SUCIU, Claudiu MUNTEANU, Anca NIȚOI, Anamaria ȘEULEAN-TUDORIE, Adrian GEORGESCU, Florentina MARȚIȘ, Adrian LUCA – echipa tehnică, Dorin BARBU, Călin BOBIC, Tinel BULETEANU, Cristina SCĂRLĂTESCU, Silvia GALEA, Polixenia G. POPESCU – restauratori și Alexandru OLĂNESCU – fotograf.

Situația arheologică a zonei, anterioară demarării lucrărilor de diagnoză arheologică realizate în lunile august-octombrie 2011, arată că din comuna Cristian¹ provin – cercetând repertoriul arheologic al județului, dar cunoscând și cercetările de suprafață recente (2008) realizate de specialiști ai Muzeului Național Brukenthal – vestigii aparținând Bronzului timpuriu, situate în nord-vestul localității Cristian. Se pare că factura foarte nisipoasă, precum și starea foarte fragmentară a materialului ceramic, a condus spre această datare la momentul alocării. Mai târziu, după începerea săpăturilor preventive, am constatat că ne aflăm în fața unor descoperiri *in situ* unice în România, încadrabile într-o fază cronologică și culturală de început a culturii neolitice timpurii Starčevo-Criș².

¹ Luca *et alii* 2003, p. 90-91; Munteanu 2010, p. 464.

² Luca *et alii* 2012, p. 55-102.

Caracterul unicat al descoperirii ne-a făcut să-l interpretăm ca un întreg și anume ca pe un *sanctuar format din gropi rituale* dedicat celei mai vechi colonizări neolitice la nordul Dunării. Ideea nu este nouă, ea a fost propusă – este drept pentru altă parte a neoliticului, mai nouă – de Vassil Nikolov³.

Situl din punctul Cristian I, km 76+450 – 76+900 este compus din două componente: terasa I – km 76+820 – 76+900 (complexul C₀₀₁-C₀₀₂; C₀₂₇-C₀₃₁; C₀₃₃; C₀₄₀-C₀₄₁; C₀₄₄; C₀₅₁-C₀₅₇; C₀₈₉-C₀₉₁) și terasa II – km 76+450 – 76+820.

Pe terasa II s-au descoperit elementele unui *sanctuar format din gropi rituale* (km 76+740 – 76+820) format din următoarele elemente: 14 gropi fără inventar (Gr₃₉; 62; 70-71; 77-79; 81-82; 84; 86-88); 8 cu minimum un vas (nu putem ști sigur câte vase erau din cauza fragmentării excesive: Gr₈; 12-13; 15; 22; 64; 75; 85); 14 cu 1 vas (Gr₃₆₋₃₈; 41-42; 58; 60-61; 63; 65; 67; 72-73; 80); 8 cu două vase (Gr₁₁; 17; 35; 43; 59; 68; 74; 83); 2 cu trei vase (Gr₉, 69) și 2 cu 4 vase (Gr₁₄; 66). După câte lesne se poate observa, numărul gropilor care alcătuiesc complexul arheologic este de 48⁴. S-ar putea afirma că este vorba despre un cimitir de incinerare. Nu este așa. Am prelevat vasele cu tot cu conținutul lor. Acesta a fost atent cercetat și nu am descoperit nici o urmă de cinerare.

Dintre acestea, 10 gropi au „capace” în partea superioară (Gr₁₃₋₁₄; 17; 23; 37; 41; 66; 75; 86-87); 3 gropi au „capace” în partea superioară și cea inferioară (Gr₈₀; 82-83) și 4 gropi au „capace” pe fund (Gr₇₈; 81; 85; 88). „Capacele” sunt realizate fie din piatră de râu de dimensiune medie, fie din piatră de râu amestecată cu materiale arheologice (ceramică și oase sau doar oase, ori doar ceramică), fie ceramică și oase sau doar oase, ori doar ceramică. 17 dintre gropi au „capace”, deci aproximativ 30%⁵.

Gropile au forma de conturare dreptunghiulară (6 – Gr₈; 13; 15; 76-77; 79)⁶, circulară (35 – Gr₁₄; 17; 35-36; 38-39; 41-43; 58-66; 68; 70-75; 78; 80-88)⁷ sau ovală (7 – Gr₉; 11-12; 22; 37; 67; 69)⁸.

Adâncimea la conturare a gropilor este de 1,40 m (Gr₈₀) 1,45 m (Gr₁₁₋₁₅; 17; 22; 35-39; 41-43; 59-62; 65; 68; 70-71; 73-79; 81-88), 1,50 m (Gr₈; 72), 1,80 m (Gr₅₈; 63-64; 66-67; 69) sau 1,90 m (Gr₉), iar adâncimea maximă – de la conturare – este de 0,37 m (Gr₇₇), 0,45 m (Gr₃₉), 0,70 m (Gr₁₂), 0,73 m (Gr₇₂), 0,80 m (Gr₈₈), 0,81 m (Gr₆₇), 0,82 m (Gr₈₂₋₈₃), 0,89 m (Gr₈₀), 1,00 m (Gr₂₂; 36; 41-42; 86), 1,05 m (Gr₅₈; 75; 78-79), 1,10 m (Gr₅₉; 61; 81; 85; 87), 1,12 m (Gr₇₄), 1,18 m (Gr₉; 13; 15), 1,20 m (Gr₆₀; 73), 1,30 m (Gr₃₅; 43; 84), 1,32 m (Gr₇₆), 1,35 m (Gr₁₇), 1,37 m (Gr₆₂), 1,40 m (Gr₆₅; 68; 70-71), 1,45 m (Gr₆₆), 1,46 m (Gr₃₇), 1,50 m (Gr₈; 11), 1,52 m (Gr₁₄), 1,54 m (Gr₆₉), 1,70

³ Nikolov 2009; Nikolov 2011.

⁴ Luca *et alii* 2012, fig. 11-13, 15, 17-24; foto 14-17, 19-20, 26, 28-36, 38-40, 44.

⁵ Luca *et alii* 2012, fig. 13, 24, foto 20, 28, 36.

⁶ Luca *et alii* 2012, fig. 13; foto 16-17, 38-39.

⁷ Luca *et alii* 2012, fig. 15, 17-19, 21-24; foto 19-20, 29-31, 33-36, 40.

⁸ Luca *et alii* 2012, fig. 11-12, 20; foto 14-15, 26, 28, 32.

m (Gr₃₈) și 1,90 m (Gr₆₃₋₆₄). Adâncimea generală a gropilor este oarecum aleatorie, deoarece solul de la care s-a pornit săparea acestora în perioada străveche nu a fost – în mod sigur – la același nivel topografic în suprafață, acesta prezentând denivelări.

Forma gropilor, în urma excavării în vechime, este cilindrică (Gr₁₂; 15; 22; 36; 38; 43; 58; 60-62; 70-71; 73; 75; 78; 81; 83-86)⁹ sau tronconică (Gr₈; 11; 14; 17; 35; 39; 41-42; 59; 63-69; 72; 74; 76-77; 79-80; 82; 87-88)¹⁰. Extrem de rar apar trepte de săpare (Gr₉; 13; 37; 74)¹¹, gropi de stâlp (Gr₀₁₂)¹² sau cuptorirea gropii către fund (Gr₆₄). Toate observațiile de mai sus arată existența unor tipuri de unelte pentru săpare care permit obținerea unor forme și adâncimi de săpare limitate ca tipologie, de așteptat la acest moment cronologic.

În ceea ce privește forma gropilor, studiul statistic efectuat de noi indică o predominare a gropilor tronconice, cu 52%, urmate îndeaproape de gropile cilindrice (44%), în vreme ce numai 4% reprezintă gropi în trepte.

Observațiile făcute pe șantier arată faptul că 14 gropi nu au inventar (Gr₃₉; 62; 70-71; 77-79; 81-82; 84; 86-88), 8 au minimum un vas, dar nu putem ști sigur câte vase erau în mod real din cauza fragmentării excesive (Gr₈; 12-13; 15; 22; 64; 75; 85), 14 au câte 1 vas (Gr₃₆₋₃₈; 41-42; 58; 60-61; 63; 65; 67; 72-73; 80), 8 au câte două vase (Gr₁₁; 17; 35; 43; 59; 68; 74; 83), 2 au câte trei vase (Gr₉; 69) și 2 au câte 4 vase (Gr₁₄; 66).

Studiind figura 1 constatăm că gropile fără vase sunt dispuse aproximativ pe marginile sanctuarului și câteva – rare – în partea centrală. Putem să meditam și la posibilitatea existenței unui sistem de împrejmuire sau chiar de acoperire ușoară a acestuia (Gr₁₂ a păstrat, spre exemplu, urma unui stâlp la mijloc; poate că și unele „capace” au un rol în acest sens, dar și gropile cilindrice foarte adânci).

Situația statistică cu privire la distribuția vaselor în gropi indică o egalitate, de 29 procente pentru gropile cu 1 vas (grafic 2; foto 3, 5-6)¹³ și gropile fără inventar. În următoarea categorie, tot în raport de egalitate, de această dată cu 17%, sunt încadrate gropile cu două vase¹⁴ și cele unde, din cauza fragmentării, s-a putut stabili faptul că este vorba de minimum un vas. Pe ultimul loc, cu câte patru procente, se încadrează gropile cu 3¹⁵ și 4 vase (foto 7-10)¹⁶.

⁹ Luca *et alii* 2012, fig. 18, 23, 26, 29-30.

¹⁰ Luca *et alii* 2012, fig. 15, 17, 19-21, 24; foto 20, 32, 34-35, 39-40.

¹¹ Luca *et alii* 2012, fig. 11, 13, 22; foto 14, 16, 28.

¹² Luca *et alii* 2012, fig. 12.

¹³ Exemplu: Luca *et alii* 2012, fig. 11, foto 16, 32.

¹⁴ Exemplu: Luca *et alii* 2012, foto 20, 35, 40.

¹⁵ Exemplu: Luca *et alii* 2012, foto 14.

¹⁶ Exemplu: Luca *et alii* 2012, foto 31.

Capacele din piatră de râu sunt realizate în proporție de 59% în partea superioară a gropii, 23% pe fundul gropii și 18% în partea superioară și pe fund.

Date preliminare despre sanctuar.

În acest moment gândim acest sanctuar atât ca un loc de consacrare (un „model religios” nou, pus de neolitici în fața „modelului religios” al mezoliticilor), cât și de o „lecție” adresată mezoliticilor, un nou comportament care arată superioritatea noilor veniți sub raport mental – inclusiv arhitectural – și nu numai – de „acoperire” a spațiului geografic și mental.

Spre acest gând ne duce organizarea gropilor într-un triunghi cu baza mare orientată spre sud-est (locul de venire?) și vârful spre nord-vest (ținta de atingere ?); existența gropilor fără inventar săpate în așa fel încât ne indică faptul că în ele erau îngropați stâlpi de semnalizare a sanctuarului – aproape toate sunt practicate pe marginile câmpului de gropi; existența „capacelor” din pietre de râu – acestea acopereau capace din lemn, după toate probabilitățile; repertoriul de forme extrem de redus ca tipologie; factura cvasi-identică a vaselor; concentrarea gropilor cu vase către axul central; existența ofrandelor și depunerilor, altele decât cele ceramice¹⁷. O observație care sare în ochi este că G₇₅, cea mai vestică groapă, aflată în „vârful” sanctuarului format din gropi, este și singura care posedă – la adâncimea de conturare – o pereche de coarne de *Boss primigenius*. Semnificația particulară a gropii este evidentă.

În sfârșit, considerăm că sanctuarul este întemeiat și funcționează pentru deservirea mai multor comunități din zonă. Trebuie să menționăm că în sud-vestul și vestul Transilvaniei funcționează foarte multe comunități neolitice timpurii, poate că în legătură cu exploatarea de sare la suprafață care se află aici.

Studiu de caz. Groapa Gr₅₈.

Poziționarea acestei gropi, către „vârful” alcătuirii sanctuarului – dar, totuși – pe un ax central, arată, de la bun început, importanța acesteia. Forma sau adâncimea nu arată prea multe (Fig. 4; Foto 4). Importanța acesteia se poate observa atunci când studiem dispunerea complexului în cadrul sanctuarului de gropi. În plan 1 și fig. 3 se constată că groapa este orientată către „vârful” sanctuarului (poziție contextuală privilegiată). Complexul își dezvăluie scopul deosebit atunci când vedem conținutul acestuia: un singur vas (foto 3; fig. 2) de o formă neîntâlnită în epocă, cu două guri de scurgere, cu perechi de butoni pe proximitatea maximă a burții, realizat ca factură, amestec și ardere în aceeași manieră cu celelalte vase descoperite în sanctuar. Importanța descoperirii crește cu atât mai mult cu cât am putut studia resturile conținutului vasului (o pojghiță de culoare neagră dispusă în zona fundului recipientului, pe jumătatea inferioară a acestuia). Prelevarea și analizarea unor mostre ale pojghiței ne-a surprins în mod plăcut. S-a constatat, la Universitatea „Valahia” din Târgoviște, cercetător

¹⁷ Exemplu pentru ofrande: Luca *et alii* 2012, foto 16-17, 28, 36.

Rodica Ion, că elementele chimice constitutive ale materialului întrunesc condițiile pentru ca să vorbim despre un preparat de tip vopsea. Dacă analizele încrucișate confirmă această ipoteză, ar fi vorba despre primul preparat de acest fel confirmat în zona dunăreană. Oricum, toate aceste elemente arată rolul foarte important pentru comunitățile neolitice din zonă.

Elemente de analiză a ceramicii.

Formele.

Analizând formele ceramicii din gropile sanctuarului constatăm o uimitoare „sărăcie” tipologică. Vasele sunt cvasi-identice, cu foarte rare deviații. Putem spune că sunt amforete, cu gâtul scurt și cilindric, burta bombată și câte patru toarte perforate dispuse la proximitatea maximă a burții vasului. Uneori aceste toarte sunt perforate orizontal (de cele mai multe ori), alteori vertical. Vasele au fost create separat, pentru fiecare depunere în parte. Așa se explică micile diferențe existente între vase (gât, verticalitatea vasului, dispunerea perforațiilor toartelor, compoziția pastei, ardere).

Eșantionul ales pentru exemplificare la foto 5-10 cuprinde câte un vas din Gr₉ și Gr₁₁ și patru vase din Gr₁₄.

Factura.

Aspectul vaselor întregibile descoperite în zona depunerilor rituale de la Cristian I este unul unitar, atât din punct de vedere morfologic, cât și al tehnologiei de fabricație (aspect general, registrul culorilor, amestec, netezire și ardere).

Din punct de vedere morfologic, vasele din zona rituală au furnizat o serie de noi forme de vase pentru catalogul tipologic, completare a celui elaborat de Zoia Maxim¹⁸. Sub codurile LD, LE, LK, LM, LN, LO și ZA au fost înregistrate noile forme. Ultimul cod, ZA, reprezintă de altfel un cap de serie, fiind reprezentat de forma vasului cu două guri descoperit în zona depunerilor rituale de la Cristian I, descoperire unică în țara noastră, pentru acest palier cronologic. Vasele încadrate sub codurile LK, LM, LN și LO, prezintă fiecare câte patru toarte, perforate fie vertical, fie orizontal.

Analiza tehnologiei de fabricație a vaselor indică elemente specifice ceramicii neolitice timpurii: prezența materialului organic ca degresant pentru fiecare caz în parte (bineînțeles în combinație și cu alte elemente) și culoarea deschisă a ceramicii, aspect aflat în strânsă legătură cu efectuarea unei arderi oxidante, pentru întregul lot supus atenției noastre. Culorile variază de la cafeniu albicios (cel mai des întâlnit), cafeniu la brun deschis, brun-roșcat și brun cu flecuri.

Majoritatea vaselor prezintă un amestec alcătuit din pleavă și nisip, dar există și unele excepții. Astfel, întâlnim nisipul în cantitate mai mare urmat de

¹⁸ Kalmar 1999, 31-37.

pleavă (un caz), pleavă și nisip cu bobul mare (patru cazuri), pleavă, nisip și cioburi pisate (două cazuri) și pleavă tocată mare și nisip (un caz).

În ceea ce privește tratarea suprafeței vaselor se remarcă, o netezire foarte bună, iar pe unele dintre ele s-a mai putut observa și prezența slipului care, însă, este desprins de pe suprafețe întinse (slip căzut în catalogul de coduri).

Despre încadrarea cronologică și evolutivă a sanctuarului

Fără îndoială este faptul că sanctuarul se încadrează în faza I a complexului cultural Starčevo-Criș, către începutul acesteia, așa cum este definită în sistemul cronologic al lui Gheorghe Lazarovici pentru Banat, Serbia, Transilvania, Oltenia. Această definiție cuprinde următoarele observații:

SC IA este orizontul primei migrații. Aceasta dă naștere procesului de neolitizare. Momentul este caracterizat prin ceramica monocromă bine lustruită și bine arsă, forme similare celor de la Gura Baciului I (într-o etapă mai evoluată). Un asemenea orizont este de presupus, deoarece la Gura Baciului există materiale, dar nu din complexe sigure¹⁹. Caracteristicile acestui orizont nu au putut fi prea bine precizate din lipsa unor date certe despre cele mai timpurii complexe de la Gura Baciului, Ocna Sibiului, Cârcea²⁰.

Etapa SC IB²¹. Ceramica este de tip *Protosesklo*, dar formele ca în *Frühkeramik*, ceramică de factură și lustru bun, lustruirea având luciu metalic, degresant pleavă și nisip, culoarea roșie, neagră, gălbuie, temperatura de ardere nu este prea ridicată. Aspectul ceramicii nepictate este monocrom. Formele vaselor sunt globulare. Pictura este cu alb, motive simple, buline, linii, unghiuri²². Acestei faze îi pot fi atribuite descoperirile de la Gura Baciului: B_{2A}, B₁²³; Cârcea I²⁴; Ocna Sibiului I²⁵, Miercurea Sibiului-*Petriș*, nivelul Ia: B₁₀; B₁₉ și G₂₆²⁶.

Etapa SC IC²⁷. Formele: creștere a numărului vaselor largi, în timp ce numărul vaselor globulare se reduce, oala este turtită cu gâtul cilindric, cupa are pereții ușor bitronconici, ornamentația cu unghia este tot mai des folosită, în așa numitul stil *impresso*, degresantul pentru ceramica uzuală este pleava, iar pentru cea fină sau semifină, nisipul fin, pictura cu alb se menține, bulinele sunt organizate în triunghiuri, romburi, combinații de linii și buline. Caracteristică acestei perioade este tehnica de pictare numită *solid style* (punctele pe linii),

¹⁹ Lazarovici 1977, p. 34; Lazarovici 1984, p. 55; Lazarovici 2005, p. 23-78.

²⁰ Lazarovici 1984, p. 53.

²¹ Luca *et alii* 2011.

²² Lazarovici 1977, p. 34; Lazarovici 1979, p. 40; Lazarovici 1984, p. 55-56.

²³ Lazarovici, Maxim 1995.

²⁴ Lazarovici 1977, p. 34; Lazarovici 1979, p. 40; Lazarovici 2005, p. 23-78.

²⁵ Paul 1989.

²⁶ Luca *et alii* 2008, p. 9.

²⁷ Luca *et alii* 2011.

buline pictate cu culori întunecate, linii în val²⁸. Acestei faze îi corespund așezările de la Cârcea Hanuri, Ocna Sibiului, Grădinile I, Cuina Turcului, Verbița, Gura Baciului B₈²⁹; Foeni-*Sălaș*³⁰; Miercurea Sibiului-*Petriș*, nivelul Ib, B₁₇; B₂₀; B₁³¹.

Cristian I, orizontul sanctuarului format din gropi rituale se încadrează – cel puțin tipologic-stilistic și tehnologic – în faza IA (aproximativ între 7.280 BP și 7.140 BP) și – poate – IB (aproximativ între 7.140 BP și 7.000 BP) (Cristian I, orizontul locuințelor și înmormântărilor). Părăsirea sitului poate să fie – cel târziu – la momentul faza IB-IIA – aproximativ între 7.120 și 6.700 BP (Miercurea Sibiului-*Petriș* – orizontul Ib). Pentru succesiunile cronologice și culturale din arealul apropiat se poate consulta schema evolutivă ce urmează.

Pentru acest moment propunem următoarea comparație evolutivă pentru zona sanctuarului de gropi:

Starčevo-Criș Culture	Cristian I	Miercurea Sibiului II	Miercurea Sibiului- <i>Petriș</i>	Șeușa- <i>La cărarea morii</i>	Cerișor- <i>Peștera Cauce (Cauce Cave)</i>
IA	I				
IB	Hiatus II	I	Ia	I	
IC	II?		Ib	I?	I
IIA			Ib ?	?	I ?

Cercetările arheologice preventive realizate pe traseul tronsonului 4 al autostrăzii Sibiu – Orăștie în situl numit generic *Cristian I* au relevat existența unei așezări și a unui câmp sacru / ritual – suprapuse – aparținând perioadei neoliticului timpuriu, culturii Starčevo-Criș, faza I.

Cronologia acestui sit este următoarea:

- orizont I – sanctuarul format din gropi rituale;
- orizont II – locuirea, parțial contemporană cu sanctuarul;
- orizontul III – părăsirea sanctuarului și sitului.

²⁸ Lazarovici 1984, p. 58.

²⁹ Lazarovici 1977, p. 35; Lazarovici 1979, p. 41-42; Lazarovici 1984, p. 55-56.

³⁰ Drașovean 2007, p. 71.

³¹ Luca *et alii* 2008, p. 11-12.

Tabel sintetic 1. Principalele caracteristici ale gropilor care alcătuiesc sanctuarul.

Nr. crt.	Nr. gr.	Cilindrică	Tronconică	În trepte	Alte caracteristici
1.	8		X		Neregulată (patrulateră), prelungită spre nord. Adâncimea la conturare -1,50 m. Fundul la -1,50 m de la conturare.
2.	9			X	Ovală. Adâncimea la conturare -1,90 m. Fundul la -3,08 m de la conturare.
3.	11		X		Ovală. Adâncimea la conturare -1,45 m. Fundul la -1,50 m de la conturare.
4.	12	X			Ovală. Groapă de stâlp în mijloc? Adâncimea la conturare -1,45 m. Fundul la -0,70 m de la conturare.
5.	13		X		Neregulată (patrulateră). Adâncimea la conturare -1,45 m. Fundul la -1,18 m de la conturare.
6.	14		X		Circulară. Adâncimea la conturare -1,45 m. Fundul la -1,52 m de la conturare.
7.	15	X			Neregulată (patrulateră). Adâncimea la conturare -1,45 m. Fundul la -1,18 m de la conturare.
8.	17		X (pereți ușor oblici)		Circulară. Adâncimea la conturare -1,45 m. Fundul la -1,35 m de la conturare.
9.	22	X			Ovală. Adâncimea la conturare -1,45 m. Fundul la -1 m de la conturare.
10.	35		X		Circulară. Adâncimea la conturare -1,45 m. Fundul la -1,30 m de la conturare.
11.	36	X			Circulară. Adâncimea la conturare -1,45 m. Fundul la -1 m de la conturare.
12.	37			X	Ovală. Adâncimea la conturare -1,45 m. Fundul la -1,46 m de la conturare.
13.	38	X			Circulară. Adâncimea la conturare -1,45 m. Fundul la -1,70 m de la conturare. Partea inferioară lărgită față de gură.
14.	39		X		Circulară. Adâncimea la conturare -1,45 m. Fundul la -0,45 m de la conturare.
15.	41		X		Circulară. Adâncimea la conturare -1,45 m. Fundul la -1 m de la conturare.
16.	42		X		Circulară. Adâncimea la conturare -1,45 m. Fundul la -1 m de la conturare.
17.	43	X			Circulară. Adâncimea la conturare -1,45 m. Fundul la -1,30 m de la conturare.
18.	58	X			Circulară. Adâncimea la conturare -1,80 m. Fundul la -1,05 m de la conturare.
19.	59		X		Circulară. Adâncimea la conturare -1,45 m. Fundul la -1,10 m de la conturare.
20.	60	X			Circulară. Adâncimea la conturare -1,45 m. Fundul la -1,20 m de la conturare.
21.	61	X			Circulară. Adâncimea la conturare -1,45 m. Fundul la -1,10 m de la conturare.
22.	62	X			Circulară. Adâncimea la conturare -1,45 m. Fundul la -1,37 m de la conturare.
23.	63		X		Circulară. Adâncimea la conturare -1,80 m. Fundul la -1,90 m de la conturare.
24.	64		X		Circulară. Adâncimea la conturare -1,80 m. Fundul la -1,90 m de la conturare. Cuptorire la fund.

25.	65		X		Circulară. Adâncimea la conturare -1,45 m. Fundul la -1,40 m de la conturare.
26.	66		X		Circulară. Adâncimea la conturare -1,80 m. Fundul la -1,45 m de la conturare.
27.	67		X		Ovală. Adâncimea la conturare -1,80 m. Fundul la -0,81 m de la conturare.
28.	68		X		Circulară. Adâncimea la conturare -1,45 m. Fundul la -1,40 m de la conturare.
29.	69		X		Ovală. Adâncimea la conturare -1,80 m. Fundul la -1,54 m de la conturare.
30.	70	X			Circulară. Adâncimea la conturare -1,45 m. Fundul la -1,40 m de la conturare.
31.	71	X			Circulară. Adâncimea la conturare -1,45 m. Fundul la -1,40 m de la conturare.
32.	72	X			Circulară. Adâncimea la conturare -1,50 m. Fundul la -0,73 m de la conturare.
33.	73	X			Circulară. Adâncimea la conturare -1,45 m. Fundul la -1,20 m de la conturare.
34.	74		X		Circulară. Adâncimea la conturare -1,45 m. Fundul la -1,12 m de la conturare.
35.	75	X			Circulară. Adâncimea la conturare -1,45 m. Fundul la -1,05 m de la conturare.
36.	76		X		Dreptunghiulară cu colțurile rotunjite. Adâncimea la conturare -1,45 m. Fundul la -1,32 m de la conturare.
37.	77		X		Patrulateră. Adâncimea la conturare -1,45 m. Fundul la -0,37 m de la conturare.
38.	78	X			Circulară. Adâncimea la conturare -1,45 m. Fundul la -1,05 m de la conturare.
39.	79		X		Patrulateră, către fund circulară. Adâncimea la conturare -1,45 m. Fundul la -1,05 m de la conturare.
40.	80		X		Circulară. Adâncimea la conturare -1,40 m. Fundul la -0,89 m de la conturare.
41.	81	X			Circulară. Adâncimea la conturare -1,45 m. Fundul la -1,10 m de la conturare.
42.	82		X		Circulară. Adâncimea la conturare -1,45 m. Fundul la -0,82 m de la conturare.
43.	83	X			Circulară. Adâncimea la conturare -1,45 m. Fundul la -0,82 m de la conturare.
44.	84	X			Circulară. Adâncimea la conturare -1,45 m. Fundul la -1,30 m de la conturare.
45.	85	X			Circulară. Adâncimea la conturare -1,45 m. Fundul la -1,10 m de la conturare.
46.	86	X			Circulară. Adâncimea la conturare -1,45 m. Fundul la -1,00 m de la conturare.
47.	87		X		Circulară. Adâncimea la conturare -1,45 m. Fundul la -1,10 m de la conturare.
48.	88		X		Circulară. Adâncimea la conturare -1,45 m. Fundul la -0,80 m de la conturare.

Tabel sintetic 2. Situația dispunerii vaselor în gropile care alcătuiesc sanctuarul.

Nr. crt.	Număr groapă	Fără inventar	1 vas ?	1 vas	2 vase	3 vase	4 vase
1.	39	X					
2.	62	X					
3.	70	X					
4.	71	X					
5.	76	X					
6.	77	X					
7.	78	X					
8.	79	X					
9.	81	X					
10.	82	X					
11.	84	X					
12.	86	X					
13.	87	X					
14.	88	X					
15.	8		X				
16.	12		X				
17.	13		X				
18.	15		X				
19.	22		X				
20.	64		X				
21.	75		X				
22.	85		X				
23.	36			X			
24.	37			X			
25.	38			X			
26.	41			X			
27.	42			X			
28.	58			X			
29.	60			X			
30.	61			X			
31.	63			X			
32.	65			X			
33.	67			X			
34.	72			X			
35.	73			X			
36.	80			X			
37.	11				X		
38.	17				X		
39.	35				X		
40.	43				X		
41.	59				X		
42.	68				X		
43.	74				X		
44.	83				X		
45.	9					X	
46.	69					X	
47.	14						X
48.	66						X

Tabel sintetic 3. Poziționarea „capacelor” față de profilul în adâncime al gropilor sanctuarului.

Nr. crt.	Număr groapă	„Capace” în partea superioară	„Capace” în partea superioară și pe fund	„Capace” pe fund
1.	13 (cu inventar arheologic)	X		
2.	14 (cu inventar arheologic)	X		
3.	17 (cu inventar arheologic)	X		
4.	23 (cu inventar arheologic)	X		
5.	37 (cu inventar arheologic)	X		
6.	41 (cu inventar arheologic)	X		
7.	66 (cu inventar arheologic)	X		
8.	75 (cu inventar arheologic)	X		
9.	86	X		
10.	87	X		
11.	80 (cu inventar arheologic)		X	
12.	82		X	
13.	83 (cu inventar arheologic)		X	
14.	72 (cu inventar arheologic)			X
15.	81			X
16.	85 (cu inventar arheologic)			X
17.	88			X

Tabel sintetic 4. Gropi cu „ofrande amestec”.

Nr. crt.	Numărul gropii	Descriere
1.	8	Ceramică lucrată cu mâna, spartă, oase de animal neprelucrate.
2.	12	În groapă se găsesc foarte puține fragmente ceramice, sparte, oase de animale neprelucrate și pietre.
3.	15	Umplutura gropii constă în pământ negru în care se găsesc fragmente ceramice sparte, oase de animale neprelucrate, silix și pietre izolate.
4.	22	... în care se găsește foarte puțin material arheologic, respectiv resturi osteologice de animale.
5.	64	... în care s-au descoperit fragmente ceramice sparte și un fragment de scoică fosilă neprelucrată.
6.	66	Complexul era „sigilat” cu un „capac” format din piatră de râu. În interior au mai fost descoperite fragmente ceramice sporadice, sparte, alături de oase de animale neprelucrate.

Tabel sintetic 5. Gropi cu ofrande.

Nr. crt.	Numărul gropii	Scurtă descriere a tipului de ofrandă
1.	13	La -0,42 m adâncime față de „capac” s-a descoperit un corn de cerb care nu prezenta urme de prelucrare
2.	14	Groapa fiind „sigilată” în partea superioară cu un „capac” format din piatră de râu și fragmente osteologice de animale de talie mare
3.	17	Groapa pare a fi „sigilată” cu un strat format din piatră de râu, sub care se regăsesc oase de animale de talie mare. În stratul de piatră a fost descoperită și o rășniță.
4.	37	La -0,90 m față de nivelul de conturare s-a descoperit o grupare („capac”) formată din piatră de râu, fragmente ceramice, oase de animal și corn de bovidu.
5.	58 pe fundul acesteia a fost descoperit un vas întreg cu două guri, păstrat în stare de conservare foarte bună (pe pereții acestuia se aflau depuse urme de vopsea). La golire au mai fost descoperite materiale ceramice sparte alături de fragmente osteologice de animale, o greutate de plasă de pescuit / idol și piatră de râu.
6.	64 restul unei scoici fosilizate, neprelucrată.
7.	75	În partea superioară, la adâncimea de conturare, s-au descoperit coarnele unui <i>Bos primigenius</i> împreună cu alte animale de talie mare, alături de piatră de râu și fragmente ceramice („capac”).

**“THE RITUAL CONSECRATION” OF THE FIRST NEOLITHIC COLONIZATION
FROM ROMANIA.
THE PITS SANCTUARY FROM CRISTIAN I, SIBIU COUNTY
PART I. THE FOUNDATION**

ABSTRACT

Discovered on the future layout of Orăștie-Sibiu Highway, in the archeological site of Cristian I (km 76+450 – 76+900), the sanctuary formed by ritual pits dated during Starčevo-Criș culture, IA phase, shows the attitude of the first Neolithic people towards territory and the communities found here. We have noticed that the first concern of the old Neolithic people was to consecrate spiritually the territory.

The research collective is formed by: Sabin Adrian LUCA, Cosmin Ioan SUCIU, Claudiu MUNTEANU, Anca NIȚOI, Anamaria ȘEULEAN-TUDORIE, Adrian GEORGESCU, Florentina MARȚIȘ, Adrian LUCA – technical team, Dorin BARBU, Călin BOBIC, Tinel BULETEANU, Cristina SCĂRLĂTESCU, Silvia GALEA, Polixenia G. POPESCU – restorers and Alexandru OLĂNESCU – photographer.

EXPLANATION OF PLANS, FIGURES, GRAPHICS, TABLES AND PHOTOS

Plan 1. Cristian I (Sibiu County, Romania). The placement of the pits sanctuary: approximately km 76+740 – 76+820.

Plan 2. Cristian I (Sibiu County, România). General view of the pits sanctuary.

Photo 1. Cristian I (Sibiu County, Romania). General view of the site. After the edge of the little wood from the center of image, on the left side, there is the area of the pits sanctuary (image taken during the removal of the vegetal layer, East-West view).

Photo 2. Cristian I (Sibiu County, Romania). General view of the pit holes sanctuary during the processing of the archeological features (East-West view).

Photo 3. Cristian I (Sibiu County, Romania). Pit Gr₅₈. Pot.

Photo 4. Cristian I (Sibiu County, Romania). Pit Gr₅₈.

Photo 5. Cristian I (Sibiu County, România). Pit Gr₉. Pot.

Photo 6. Cristian I (Sibiu County, România). Pit Gr₁₁. Pot.

Photo 7. Cristian I (Sibiu County, România). Pit Gr₁₄. Pot.

Photo 8. Cristian I (Sibiu County, România). Pit Gr₁₄. Pot.

Photo 9. Cristian I (Sibiu County, România). Pit Gr₁₄. Pot.

Photo 10. Cristian I (Sibiu County, România). Pit Gr₁₄. Pot.

Graphic 1. Cristian I (Sibiu, Romania). Graphic concerning the pits shapes: with red thronconical, with blue cylindrical, with green “in steps”.

Graphic 2. Cristian I (Sibiu, Romania). The distribution of the pots inside the pits.

Graphic 3. Cristian I (Sibiu County, Romania). With blue “tops” on the superior side, with green “tops” on the bottom, with red “tops” on the superior side and bottom.

Table 1. The main characters of the pits composing the sanctuary.

Table 2. The situation of the pots display inside the pit holes composing the sanctuary.

Table 3. The position of the “tops” toward the depth profile of the sanctuary’s pits.

Table 4. Pits with “offering mix”.

Table 5. Pits with offerings.

Fig. 1. Cristian I (Sibiu County, Romania). The display of the pits inside the sanctuary, according to the number of pots. With red the pit holes without inventory, with green the ones with one pot (?), with blue the ones with one pot, with orange the ones with 2 pots, with brown the ones with 3 pots and with pink the ones with 4 pots.

Fig. 2. Cristian I (Sibiu County, Romania). Pit Gr₅₈. Pot.

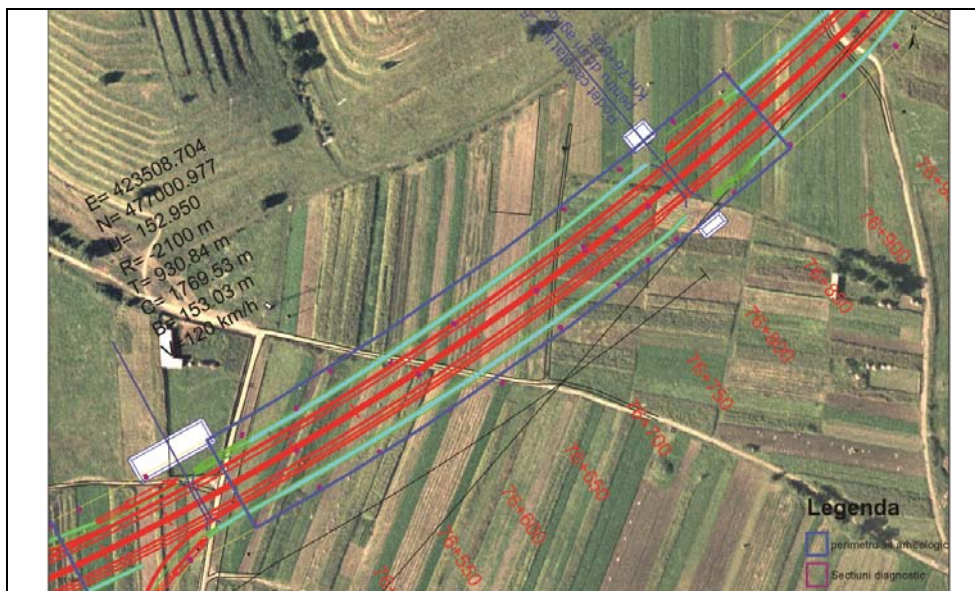
Fig. 3. Cristian I (Sibiu County, Romania). Pit Gr₅₈. Drawing.

Fig. 4. Pot shapes identified in the sanctuary from Cristian I, Sibiu County, Romania.

Abrevieri bibliografice:

- | | |
|-----------------|--|
| Draşovean 1981 | - F. Draşovean, ”Cultura Starčevo-Criş în bazinul Mureşului mijlociu”, <i>Apulum</i> , 19, 1981, p. 33-46. |
| Draşovean 2007 | - F. Draşovean, ”Regional aspects in the process of the neolithisation of the Banat (south-western Romania): the settlement of Foeni-Sălaş”, în Biagi P. & Spataro M. (eds.) <i>A short walk through the Balkans: The first farmers of the Carpathian basin and Adjacent regions</i> , Societa per la preistoria e protoistoria della regione Friuli-Venezia Giulia. Quaderno, 12, 2007, p. 67-76. |
| Kalmar 1999 | - Z. Kalmar, <i>Neo-eneoliticul Transilvaniei. Date matematico-statistice</i> , Cluj-Napoca, 1999. |
| Lazarovici 1977 | - Ghe. Lazarovici, <i>Gornea. Preistorie</i> , Reşiţa, 1977. |
| Lazarovici 1979 | - Ghe. Lazarovici, <i>Neoliticul Banatului</i> , Cluj-Napoca, I-II, 1979. |
| Lazarovici 1984 | - Ghe. Lazarovici, ”Neoliticul timpuriu în România”, <i>ActaMP</i> , 8, 1984, p. 49-104. |
| Lazarovici 2005 | - Ghe. Lazarovici, ”Culturile Precriş I, Precriş II, Postcriş I, Postcriş II”, <i>ActaTS</i> , 4, 2005, p. 23-78. |

- Lazarovici, Maxim 1995 - Ghe. Lazarovici, Zoia Maxim, *Gura Baciului. Monografie arheologică*, Cluj-Napoca, 1995.
- Luca 1988-1991 - S. A. Luca, "Stratigrafie și cronologie. Cel mai timpuriu raport stratigrafic dintre culturile Starčevo-Criș și Vinča. Corelația dintre nivelurile V și IV de la Liubcova-Ornița", *Sargetia*, 21-24, 1988-1991, p. 1-13.
- Luca, Barbu 1992-1994 - S. A. Luca, M. Barbu, "Așezarea neolitică de la Iosaș-Anele (jud. Arad)", *Sargetia*, 25, 1992-1994, p. 13-25.
- Luca, Suciu 2007 - S. A. Luca, C. Suciu, "Migration and local evolution in the early Neolithic of Transylvania, the typological-stylistic analysis and the radiocarbon data", in *A short walk through the Balkans: the first farmers of the Carpathian basin and adjacent regions*, Trieste, 2007, p. 77-88.
- Luca et alii 2003 - S. A. Luca, Z. K. Pinter, A. Georgescu, *Repertoriul arheologic al județului Sibiu (Situri, Monumente Arheologice și Istorice)*, Sibiu, 2003.
- Luca et alii 2004 - S. A. Luca, C. Roman, D. Diaconescu, *Cercetări arheologice în Peștera Cauce*, Sibiu, 2004, 1.
- Luca et alii 2008 - S. A. Luca, D. Diaconescu, C. I. Suciu, "Cercetările arheologice de la Miercurea Sibiului-Petriș (județul Sibiu, România). Nivelul Starčevo-Criș în campaniile de cercetare din anii 1997-2005", *BruckAM* 3, 1, 2008, p. 7-46.
- Luca et alii 2010 - S. A. Luca, C. I. Suciu, F. Dumitrescu-Chioar, "Starčevo-Criș culture in western part of Romania – Transylvania, Banat, Crișana, Maramureș, Oltenia and Western Muntenia: Repository, distribution map, state of research and chronology", în *Neolithisation of the Carpathian Basin: Northern most Distribution of the Starčevo/Körös culture*, Krakow-Budapest, 2010, p. 103-118.
- Luca et alii 2011 - S. A. Luca, C. Suciu (ed.), "Starčevo-Criș Culture in Western part of Romania – Transylvania, Banat, Crișana, Maramureș, Oltenia and Western Muntenia: repository, distribution map, state of research and chronology", în *The First Neolithic Sites in Central/South-East European Transect. Volume II: Early Neolithic (Starčevo-Criș) sites on the territory of Romania*, BAR 2188, 2011.
- Luca et alii 2012 - S. A. Luca (coordonator), I. Bocan, A. Georgescu, A. Luca, Florentina Marțiș, C. Munteanu, Cătălina Mihaela Neagu, Anca Nițoi, C. Suciu, Anamaria Șeulean-Tudorie, *Cercetările arheologice preventive de la Cristian (județul Sibiu). Campania 2011*, în *BB*, 60, 2012.
- Munteanu 2010 - C. Munteanu, "Informații referitoare la două villae rusticae din județul Sibiu", *Apulum*, 47, 2010, p. 457-466.
- Nica 1983 - M. Nica, "Obiecte de lemn descoperite în așezarea neolitică timpurie de la Grădinile (județul Olt)", *AO*, 2, 1983, p. 39-48.
- Nikolov 2009 - V. Nikolov, "Neue Forschungsthemen in der späten Vorgeschichte: Ljubimecund Provadia (Ostbulgarien)", *Zeiten Kulturen Systeme. Gedenkschrift für Jan Lichardus*, 2009, p. 141-152.
- Nikolov 2011 - V. Nikolov, "A reinterpretation of Neolithic complexes with dug-out features: pit sanctuaries", *StudPrae*, 14, 2011, Sofia, p. 91-120.
- Paul 1989 - I. Paul, "Unele probleme ale neoliticului timpuriu din zona carpato-dunăreană", *SCIV*, 40, 1989, 1, p. 3-28.
- Suciu 2009 - C. Suciu, *Cultura Vinča in Transylvania*, în *BB*, 44, 2009.



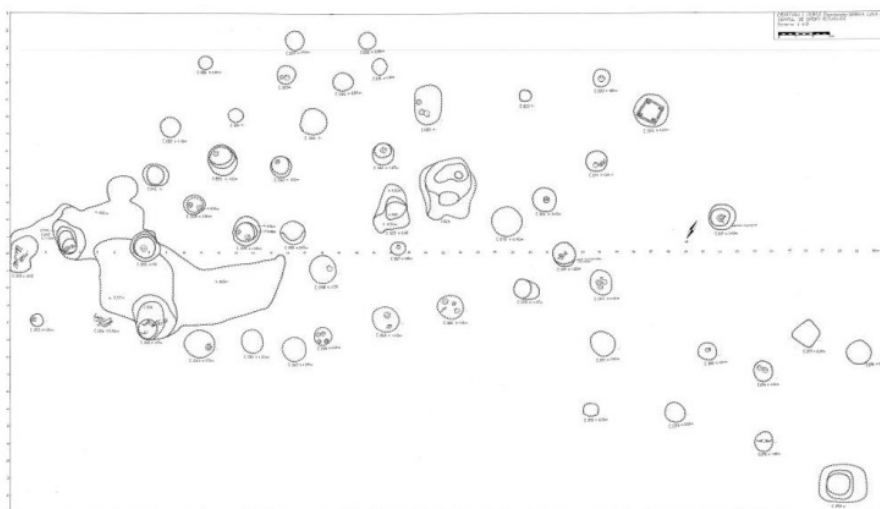
Plan I. Cristian I (jud. Sibiu, România). Amplasarea sanctuarului de gropi: aproximativ km 76+740 – 76+820.



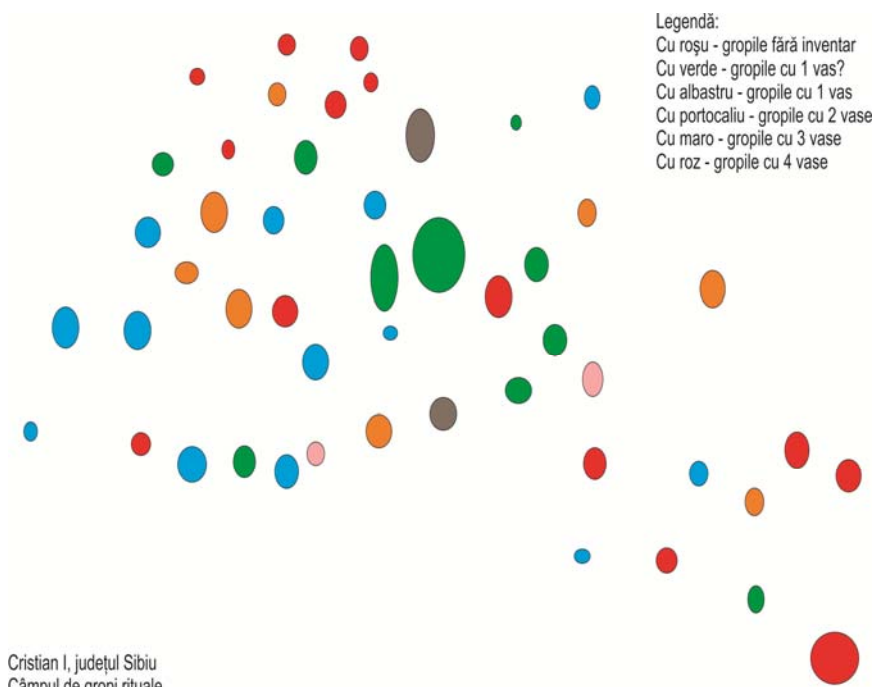
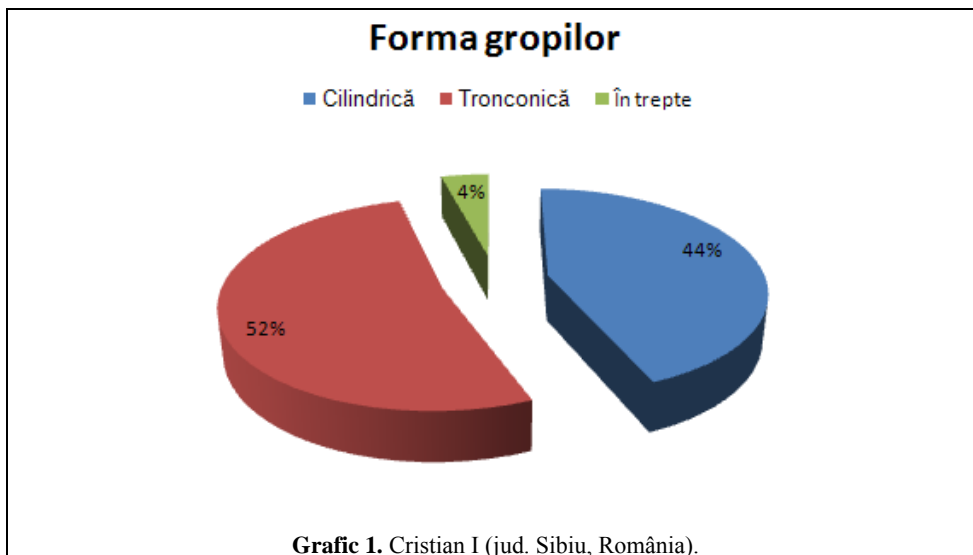
Foto 1. Cristian I (jud. Sibiu, România). Vedere generală a sitului. După liziera din mijlocul imaginii, spre stânga, zona sanctuarului de gropi (imagine din timpul decopertării; vedere est-vest).



Foto 2. Cristian I (jud. Sibiu, România). Vedere generală a sanctuarului de gropi în timpul prelucrării complexelor arheologice (vedere est-vest).



Plan 2. Cristian I (jud. Sibiu, România). Vedere generală a sanctuarului de gropi.



Cristian I, județul Sibiu
 Câmpul de gropi rituale

Fig. 1. Cristian I (jud. Sibiu, România). Dispunerea gropilor sanctuarului în funcție de numărul de vase.

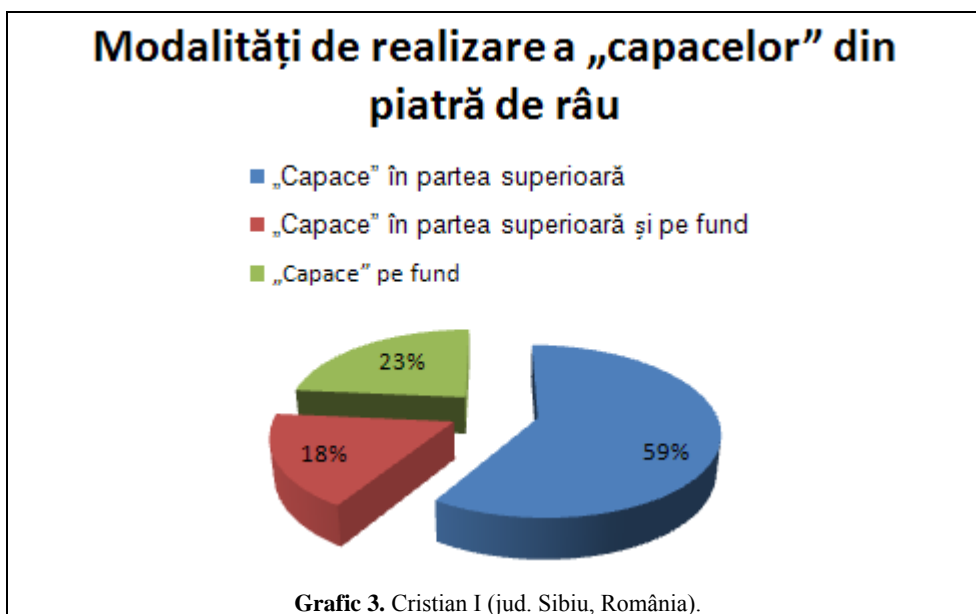
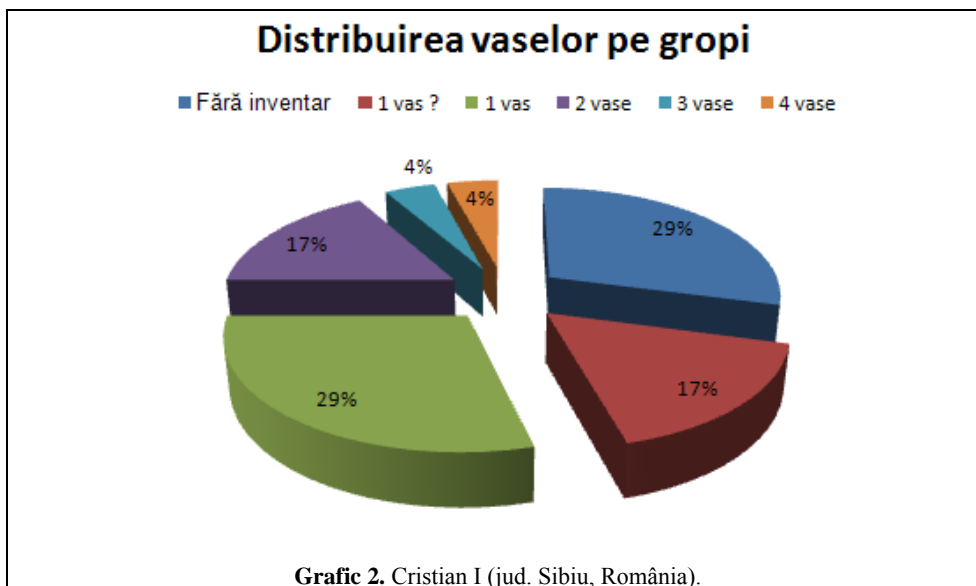




Foto 3. Cristian I (jud. Sibiu, România). Groapa Gr₅₈. Vas ceramic.

Cristian I
2011
C 058



Fig. 2. Cristian I (jud. Sibiu, România). Groapa Gr₅₈. Vas ceramic.

Cristian I 2011
C 058
Scara 1:20

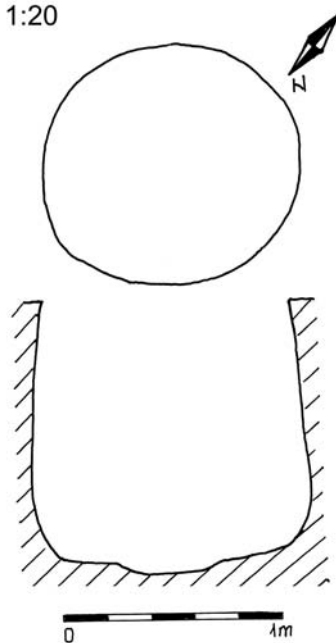


Fig. 3. Cristian I (jud. Sibiu, România). Groapa Gr₅₈. Desen.



Foto 4. Cristian I (jud. Sibiu, România). Groapa Gr₅₈.



Foto 5. Cristian I (jud. Sibiu, România).
Groapa Gr₉. Vas ceramic.



Foto 6. Cristian I (jud. Sibiu, România). Groapa
Gr₁₁. Vas ceramic.



Foto 7. Cristian I (jud. Sibiu, România).
Groapa Gr₁₄. Vas ceramic.



Foto 8. Cristian I (jud. Sibiu, România). Groapa
Gr₁₄. Vas ceramic.

