

ACTA MVSEI APVLENSIS

APVLVM L

series *ARCHAEOLOGICA ET ANTHROPOLOGICA*

Fondator

ION BERCIU

Editor

GABRIEL T. RUSTOIU

Colegiul editorial

RADU ARDEVAN - Universitatea „Babeş-Bolyai”, Cluj-Napoca

NIKOLAUS BOROFFKA - Deutsches Archäologisches Institut, Berlin

DANIEL DUMITRAN - Universitatea „1 Decembrie 1918”, Alba Iulia

NICOLAE GUDEA - Cluj-Napoca

VALER MOGA - Universitatea „1 Decembrie 1918”, Alba Iulia

CHRISTOPHER F. E. PARE - Universitatea „Johannes Gutenberg”, Mainz

ZENO KARL PINTER - Universitatea „Lucian Blaga”, Sibiu

MARIUS PORUMB - Institutul de Arheologie și Istoria Artei, Cluj-Napoca

VOLKER WOLLMANN - Obrigheim

Colegiul de redacție

HORIA CIUGUDEAN - director

ILIE LASCU - secretar de redacție

RADU OTA - membru

CONSTANTIN INEL - membru

GENU POP - webmaster

Adresa de corespondență:

MUZEUL NAȚIONAL AL UNIRII

510010 ALBA IULIA

Str. Mihai Viteazul, 12-14

Tel. 0258/813300

revista.apulum@yahoo.com

www.mnuai.ro; www.muzeuluniriialba.ro; www.anuarulapulum.ro

Correspondence address:

MUZEUL NAȚIONAL AL UNIRII

RO – 510010 ALBA IULIA

Mihai Viteazul St., 12-14

Tel. (+40) (258) 813300

© 2013 MUZEUL NAȚIONAL AL UNIRII, ALBA IULIA

ISSN – 1013-428X

ISSN – 2247 – 8701

ISSN-L – 2247 – 8701

ACTA MVSEI APVLENSIS

APVLVM

XL

series *ARCHAEOLOGICA ET ANTHROPOLOGICA*



ALBA IULIA

MMXIII

Tehnoredactare: ILIE LASCU

Traducerea și verificarea textelor în limba engleză: ADINA GOȘA

Textele nepublicate nu se restituie.

S U M A R

CONTENTS – SOMMAIRE – INHALT

VASILE MOGA, Jubileu Apulum L.....	IX
------------------------------------	----

STUDII – STUDIES

SABIN ADRIAN LUCA, FLORENTINA MARȚIȘ, ANAMARIA TUDORIE, ADRIAN LUCA, „Consacrarea ritualică” a primei colonizări neolitice din România Sanctuarul de gropi de la Cristian I, județul Sibiu. Partea I. Fundarea.....	1
<i>“The ritual Consecration” of the first Neolithic Colonization from Romania The Pits Sanctuary from Cristian I, Sibiu County Part I. The Foundation.....</i>	12
MARIUS – MIHAI CIUTĂ, O locuință vinčiană timpurie descoperită la Limba-Oarda de Jos – Șesu Orzii (Jud. Alba).....	23
<i>An early Vinča House from the archaeological Site Limba- Oarda de Jos - Șesu` Orzii (Alba County).....</i>	32
CRISTIAN IOAN POPA, GRUIA TRAIAN FAZECAȘ, Contribuții la cunoașterea etapei finale a culturii Coțofeni în Crișana. Așezarea de la Tășad (Jud. Bihor).....	47
<i>Contributions to the Research of final Stage of Coțofeni Culture in Crișana. The Tășad Settlement (Bihor County).....</i>	64
SÁNDOR BERECKI, ZOLTÁN CZAJLIK, LÁSZLÓ RUPNIK, Aerial archaeological Prospection on the middle Course of the Mureș River and adjacent Areas.....	87
<i>Prospecții arheologice aeriene pe cursul mijlociu al râului Mureș și zonele învecinate.....</i>	97
RADU ARDEVAN, La rhétorique dans la société daco-romaine.....	111
<i>Retorica în societatea daco-romană.....</i>	115
DOINA BENEĂ, Câteva observații privind depozitul de sare de la Apulum.....	119
<i>Einige Bemerkungen über der Salzspeicher aus Apulum.....</i>	124
RADU CIOBANU, Text, imagine, mesaj – considerații epigrafice, iconografice și stilistice asupra unor piese votive de la Apulum.....	127
<i>Texte, image, message – considérations d'épigraphie, d'iconographie et de style sur quelques pièces votives d'Apulum.....</i>	142

NICOLAE GUDEA, Contribuții la cunoașterea armamentului roman din Dacia. Despre arme pentru lupta la distanță din castrul pentru legiune de la Potaissa/Turda și zona aferentă lui.....	151
<i>Beiträge zur Kenntnis der römischen Bewaffnung aus Dakien. Über die Waffen für den Fernkampf aus dem Legionslager von Potaissa/Turda und dem dazugehörigen Gebiet.....</i>	156
GHEORGHE ANGHEL, Construcții de apărare executate de Giovanni Morando Visconti în cetatea medievală de la Alba Iulia la sfârșitul secolului al XVII-lea și începutul celui de al XVIII-lea.....	167
<i>Travaux de fortification exécutés par Giovanni Morando Visconti dans la cité médiévale d'Alba Iulia à la fin du XVII-e et le début du XVIII-e s.....</i>	178

FONTES

GABRIEL BĂLAN, Un celt de bronz descoperit la Pâclișa (Mun. Alba Iulia).....	181
<i>A bronze socketed Axe discovered at Pâclișa (Alba Iulia Municipality)</i>	185
BEATRICE CIUȚĂ, ANCA TIMOFAN, An archaeobotanical Analysis on charred Seeds recovered from a Roman House excavated in the southeastern Area of Municipium Septimium Apulense (St Francis of Paola Raveline).....	191
<i>Analiza arheobotanică a semințelor carbonizate recuperate dintr-o locuință romană din zona sud-estică a Municipium Septimium Apulense (Ravelinul Sf. Francisc de Paola).....</i>	197
OVIDIU OARGĂ, ADRIAN BOLOG, Alte noi descoperiri monetare din necropola romană de la Apulum, Dealul Furcilor – „Podei” (2008 – 2012).....	207
<i>New Roman coins from Dealul Furcilor-”Podei” Necropolis.....</i>	221
AUREL DRAGOTĂ, Inele cu placă decorată cu cerculețe cu punct inclus.....	241
<i>Rings with Plate decorated with Circles and central Point.....</i>	245
SZILÁRD SÁNDOR GÁL, Analiza osteologică a mormântului avar de la Măgina, Jud. Alba.....	255
<i>Osteological Analysis of the Avaric Grave from Măgina, Alba County.....</i>	258

RECENZII ȘI NOTE DE LECTURĂ
REVIEWS AND READER'S NOTES

HORIA CIUGUDEAN, Eugen Sava, Elke Kaiser, <i>Poselenie s „zolnicami” u cela Odaia-Miciurin, Respublica Moldova (Arheologhicesne i estestvennonaucinie issledovaniia)/ Die Siedlung mit “Aschenhügeln” beim Dorf Odaia-Miciurin, Republik Moldova (Archäologische und naturwissenschaftliche Untersuchungen)</i> , Biblioteca “Tyragetia” XIX, Chișinău, 2011.....	261
DOINA BENEĂ, Mihail Zahariade, <i>The Thracian in the Roman Imperial Army from the First to the Third Centuries A.D. Auxilia</i> , Mega, Cluj-Napoca, 2009.....	264
Lista autorilor	269

JUBILEU - APULUM L

Anuarul științific editat de Muzeul Național al Unirii, revista *Apulum* împlinește o cifră rotundă, respectiv a ajuns la cel de-al cincizecilea număr al său.

O retrospectivă și în egală măsură o istorie a acestui "ambasador" al instituției albauliene, în țară și dincolo de fruntariile acesteia, ni se pare a fi nu numai necesară, dar și bine venită, fiecare din numerele sale editate până în acest moment ocupându-se cu predilecție de istoria veche și arheologia românească și, în egală măsură, europeană.

Începuturile anuarului datează din 22 august 1939 când Profesorul ION BERCIU hotărăște, împreună cu câteva din autoritățile locale ale timpului, în vederea creșterii prestigiului instituției în fruntea căreia a fost numit de NICOLAE IORGA (1938), publicarea unui buletin (*Acta Musei Apulensis*) pus sub genericul *APULUM*, nume simbolic justificat prin două direcții, adică acela legat de arheologie (și de toponimul dublului centru urban roman, Alba Iulia de astăzi) și de necesitatea editării unei reviste de profil ce urma să oglindească în paginile sale activitatea muzeului ca instituție de cercetare și protejare a patrimoniului istoric deținut de acest spațiu geografic (vezi prefața lui ION BERCIU din primul număr al revistei *Apulum*, p. 361-367).

De la gândurile profesorului și până la materializarea acestora a trebuit să treacă mai bine de trei ani, pentru discuții, felurite aprobări, organizarea unor licitații pentru obținerea fondurilor pecuniare etc. timp în care, "încăpățânarea" de oltean a filologului clasic (pe care epigrafistul clujean I. I. Russu, coleg de generație cu Ion Berciu, îl numea, într-o epistolă trimisă subsemnatului prin anii anii 70 ai secolului trecut cu expresia **OLIM MALVENSIS NUNC APULENSIS** – odinioară din Oltenia – **DACIA MALVENSIS** – prin rădăcini, acum apulens – locuitor al Albei Iulia) a dat roade astfel încât numărul de debut a văzut lumina tiparului și a pornit la drum în 1942, sumarul său fiind structurat în șapte segmente: preistorie, istorie antică, istorie medie-modernă, științe naturale, etnografie, comunicări și cronică muzeului (vezi recent Zevedei Ioan Drăghită, "Documente privind începuturile anuarului *Apulum*", *Apulum*, XL, p. 483-493). Încă de la început, anuarul nu s-a limitat doar la trecutul ținuturilor Albei, ci prin deschiderea lui, a publicat între copertile sale valoroase contribuții ale unor specialiști de marcă din domeniile pomenite mai sus, arheologi, istorici, etnografi ce își desfășurau activitatea în centre științifice de tradiție de la noi (D. Berciu, C. Daicoviciu, Al. Borza, D. Prodan, Ghe. Pavelescu ș.a.). Apariția anuarului albaulian se adaugă unei alte reviste muzeale cu nume simbolic –

Sargetia – editată de Oct. Floca de la Muzeul din Deva, a cărui număr inaugural a fost lansat în anul 1937.

După apariția următoarelor două numere – *Apulum* II, 1943/1945, *Apulum* III, 1949 – actele apulense își vor înceta brusc apariția din cauza timpurilor pe care nu le comentăm aici și acum, pentru a-și relua reeditarea în anul 1961 cu genericul schimbat în *Studii și Comunicări, Acta Musei Apulensis*, III, al cărui cuprins era direcționat pe aceleași segmente cu care a pornit la drum în 1942.

Revenind la denumirea care l-a consacrat – *Apulum, Acta Musei Apulensis* – odată cu numărul V (1965) revista și-a continuat apariția anuală, și-a extins colaboratorii (cercetători locali ori de la alte instituții, muzee, institute de cercetare din țară) și a început seria publicării unor studii semnate de specialiști din Europa și America, acest lucru fiind posibil datorită fondatorului, ION BERCIU, cel care a pus bazele schimbului de publicații, volume care au făcut ca biblioteca muzeului albaiulian să fie una din cele mai bogate biblioteci specializate de la noi.

Anuarul a continuat să fie editat până în anul 1989 (numărul XXVI), următoarele trei numere (XXVII-XXX/1990-1993) fiind cuprinse într-un singur tom.

În următorii ani (1994-2012) anuarul a apărut anual, fiind, o afirmăm cu satisfacție, singura revistă de specialitate care apărea la timpul potrivit.

Cine va avea curiozitatea să consulte sumarul celor 49 de numere, în total mii de pagini (dacă socotim că media/volum, cuprinde între 300-600 file tipărite), va putea lesne observa chiar dintr-o frugală parcurgere a indicilor de autori (*Apulum* I-X, p. 936 sq., *Apulum*, XI-XX, p. 451-470; *Apulum* XXI-XXX, p. 562-575; *Apulum*, XXXI-XL, p. 670-697; *Apulum* XLI-L, sub tipar) că fiecare număr cuprinde în segmentul istorie veche și arheologie (asupra căruia insistăm, dată fiind specialitatea noastră) studii, comunicări, note, bibliografie, rezumate în limbi de circulație internațională a căror țintă a fost preistoria (cu epocile sale străvechi) și protoistoria, epocile celei de-a doua vârste a fierului și până la consolidarea evului mediu, rezultatele unor cercetări arheologice, epigrafice, numismatice ș.a. ale unor generații de specialiști, în cea mai mare măsură consacrați în domeniul lor de investigare a patrimoniului mobil și imobil, ori din tânăra generație de arheologi și muzeografi care bat, cu bune rezultate, la porțile consacrării.

Dintre numele care au onorat, prin contribuțiile lor anuarul *Apulum* se cuvine să îi amintim pe C. și H. Daicoviciu, M. Macrea, I. I. Russu, D. Protase, I. H. Crișan, I. Glodariu, R. Vulpe, D. Tudor, Vl. Dumitrescu, C. C. Petolescu, I. Piso, M. Bărbulescu, V. Vasiliev, A. Zrinyi, R. Ardevan, Doina Benea, Lucia Marinescu, N. Gudea, K. Horedt, M. Rusu, N. Vlassa, Ghe. Lazarovici și lista ar putea continua, acestora li s-au adăugat, firească, generații de arheologi de la

instituția muzeală ce se îngrijește de apariția cu regularitate a actelor apulense: E. Zefleanu, I. Berciu, Ghe. Anghel, Al. Popa, I. Al. Aldea, V. Moga, H. Ciugudean, ori tinerii noii echipe G. T. Rustoiu, C-tin. Inel, M. Drîmbărean, R. Ciobanu, R. Ota, I. Lascu, G. Bounegru, Anca Timofan etc., cei care duc greul tot mai numeroaselor cercetări arheologice preventive din Alba Iulia și județul Alba.

Revista noastră este prezentă în aproape toate bibliotecile ori instituturile de cercetare din țară, fie ele centre universitare, fie muzee naționale ori județene, dintre care unele, după exemplul apulens au început (unele continuă, altele și-au încetat apariția, n.n.) să-și editeze anuare proprii (*Acta Musei Napocensis*, *Acta Musei Porolissensis*, *Potaissa*, *Analele Banatului*, *Pontica* șamd.).

Schimburile externe, ale căror baze au fost demarate, și ori de câte ori avem ocazia nu încetăm să o repetăm, de ION BERCIU, se cifrează în acest moment la 180 de instituții de profil din Europa, America și Asia, în a căror bibliotecă *Apulum*-ul este nelipsit și, continuăm noi, apreciat.

Deschiderea Muzeului spre lumea științifică internațională este confirmată și de paginile semnate de peste treizeci de cercetători ai antichităților din Belgia (M. Renard, G. Balty), Bulgaria (M. Cicicova, P. Detev), Franța (J. Carcopino, J. Baradez, S. Boucher), Germania (N. Boroffka), Italia (L. Bianchi, N. Brancato, L. Zerbini), Spania (A. Balil, J. Zuriaga, J. Pantoja), USA (St. Foltiny, Ph. Davis) și mulți alții.

Majoritatea dintre cercetătorii externi, după corespondențe păstrate în arhiva muzeului, ne-au fost oaspeți, ei vizitând muzeul și câteva din siturile arheologice din zona Albei, fie că este vorba de așezarea neolitică de la Lumea Nouă, fortificația din prima vârstă a fierului de la Teleac, cetățile dacice de la Căpâlna sau Craiva, marele centru urban Apulum cu castrul său în parte restaurat pe latura de sud, galeriile antice de la Roșia Montană (Alburnus Maior), în fine cetățile feudale de la Tăuți, Vurpăr etc., toate înscrise în lista patrimoniului național.

Pare de domeniul evidenței că în cei 74 de ani de la apariția ideii de revistă a Muzeului și 71 ani de când *Apulum* (pe a cărui primă copertă se găsește *logo*-ul Lupei Capitolina descoperită aici, n.n.) apare cu regularitate, de îngrijirea lui (strângere de materiale, tehnoredactare și inerentele probleme redacționale) s-au ocupat, pe lângă întemeietorul ei, ION BERCIU, un colegiu de redacție care a activat în cadrul departamentului de arheologie-cercetare Ghe. Anghel, Al. Popa, I. Al. Adea, V. Moga.

Dacă majoritatea volumelor au fost structurate pe domeniile pomenite la tot pasul (arheologie, istorie, istoria culturii, etnografie, restaurare-conservare), au fost ani când numărul articolelor trimise redacției au fost atât de numeroase încât, începând cu anul 1968, anuarul cu numărul VII, a trebuit să fie împărțit în

două părți distincte, un volum de arheologie (VII/1) și un altul de istorie (VII/2), modalitate ce a fost adoptată și pentru două-trei numere următoare.

Cu începere de la anuarul pe anul 2008 (*Apulum* XLV) alături de un nou colectiv de redacție, format din câțiva tineri absolvenți ai Facultății de Istorie din cadrul Universității ”1 Decembrie 1918” din Alba Iulia, care și-au ales, încă din anii studenției specialitatea istorie veche și arheologie, în conformitate cu noile norme pentru acreditare CNCSIS (volumul trebuie să treacă din categoria C în gradul B, și acest lucru trebuie să preocupe noul colegiu de redacție, n.n. V. Moga) a fost selecționată o echipă de recenzori ce cuprinde cercetătorii de la Universitatea ”Babeș – Bolyai” și Institutul de Arheologie și Istoria Artei din Cluj – Napoca, Sibiu (Universitatea ”Lucian Blaga”) și Frankfurt/Main (Germania). Tot cu același număr s-a restructurat și sumarul revistei, anume dispunerea materialelor ce urmau să fie publicate în funcție de tematica lor: *Studii – Dezbateri – Fontes – Recenzii – Note de lectură* și, ca o opinie personală, deschiderea unui segment numit *Cronica Muzeului* cu informații despre cercetările arheologice anuale, despre activitatea științifică și culturală pe care membrii colectivului actual trebuie să o cunoască nu numai în ziarele ori posturile de televiziune locale (!).

Din anul 2011 (*Apulum* XLVIII) s-a încetățenit ”ruperea” volumului în două părți distincte în urma cărora volumul de arheologie a fost inclus în ”series archaeologica et anthropologica”.

Apulum, ajuns așadar la un număr jubiliar, L, trebuie și este obligat moral să continue tradiția, începută cu mai bine de șapte decenii în urmă, aceea de a fi un mesager al preocupărilor științifice de ținută europeană în domeniul atât de vast al arheologiei locale, naționale și de ce nu, internaționale, paginile sale fiind deschise tuturor celor care se preocupă de cercetarea patrimoniului, a urmelor de habitat cu varietatea lor de artefacte de toate categoriile încă nedepistate. În arheologie surprizele sunt la tot pasul, așteptându-și depistarea.

AD MULTOS ANNOS ACTA MUSEI APULENSIS!

Alba Iulia,

10 mai 2013

VASILE MOGA

UN CELT DE BRONZ DESCOPERIT LA PÂCLIȘA (MUN. ALBA IULIA)

GABRIEL BĂLAN
Muzeul Național al Unirii, Alba Iulia

Cuvinte cheie: celt de bronz, epoca bronzului târziu, depunere votivă

Keywords: bronze socketed axe, Late Bronze Age, votive deposit

În timpul lucrărilor la balastiera din localitatea Pâclișa, de pe malul drept al râului Mureș, a fost descoperit un celt de bronz¹. Balastiera se află la 2,3 km sud-vest de sat, pe prima terasă a râului (Fig. 2-3). De la Pâclișa a fost publicat un celt de tip transilvănean, descoperit întâmplător în albia Mureșului, tot dintr-o balastieră, acum mai bine de 20 de ani². Este dificil de stabilit dacă această balastieră și-a păstrat locul de exploatare sau s-a mutat, așa cum este firesc. Locul balastierei din anii '80 ai secolului trecut era în dreptul localității, pe Mureș³, spre deosebire de locul actual, aflat mai aproape de localitatea Pârâu lui Mihai.

Celtul recent descoperit are corpul masiv, gura dreaptă, bordura găurii de înmănușare îngroșată (ovală în secțiune) și este prevăzut cu urechiușă de prindere. Tăișul lamei este lat. Celtul prezintă un decor alcătuit din triunghiuri pe ambele fețe. Lama este ușor ruptă, urechiușa de prindere este turtită, iar pe una dintre fețe, se află o adâncitură, rezultatul încercării intenționate de a perfora metalul cu un obiect ascuțit, și o mică deformare. Prezintă patină de culoare verde. Dimensiuni: lungime – 14,9 cm; lățimea lamei – 5,1 cm; diametrul găurii de înmănușare – 3/3,7 cm; adâncimea găurii de înmănușare - 9,5 cm; greutate – 539 g. Piesa este inventariată (nr. inv. P. 8561) și depozitată la Muzeul Național al Unirii din Alba Iulia (Fig. 1, 4).

Piesa descoperită la Pâclișa face parte din categoria celturilor transilvănene. Acestea au fost împărțite de M. Rusu în trei categorii principale (A, B și C), fiecare având mai multe variante. Celtul discutat aici face parte din tipul A, subfaza 2⁴. Celturile de tip transilvănean sunt prezente în număr mare în seriile de depozite de bronzuri de la sfârșitul epocii bronzului și începutul epocii fierului (seriile Uriu-Domănești și Cincu - Suseni)⁵ și se concentrează în partea

¹ Piesa a fost donată Muzeului Național al Unirii Alba Iulia în anul 2011.

² Aldea, Ciugudean 1988, p. 73, pl. II/2; Aldea, Ciugudean 1995, p. 219, fig. 3/12.

³ Aldea, Ciugudean 1988, p. 73; Aldea, Ciugudean 1995, p. 219.

⁴ Rusu 1966, p. 24, fig. 1.

⁵ Rusu 1966, p. 27-31.

estică a Bazinului Carpat⁶. Tipul A2 este prezent în număr mai mare în depozitele seriei Uriu-Domănești (perioada Bronz D central-europeană), dar el se regăsește și în depozitele seriei Cincu-Suseni (perioada Ha. A1 central-europeană). Analogiile cele mai apropiate sunt reprezentate de culturile din depozitele de bronzuri de la Balșa⁷, Stupini⁸, Bozia⁹, Răscruți¹⁰, Sărățeni¹¹, Gușterița II¹², Șpălnaca II¹³ și Dipșa¹⁴. Culturile de tip transilvănean au fost considerate inițial opera comunităților culturilor Wietenberg, Otomani și Noua¹⁵. În stadiul actual de cercetare, culturile Wietenberg și Otomani, în fazele lor finale, evoluează doar în prima parte a bronzului târziu (Bronz târziu I), la nivelul secolelor XVI-XV a. Chr. (perioadele Br. B2-C din Europa Centrală)¹⁶. Bronzul târziu II (perioada Br. D central-europeană), în aria intracarpatică, este caracterizat de evoluția culturilor Noua, Cehăluț, Lăpuș și Igrîța¹⁷. În centrul Transilvaniei, F. Gogâltan consideră că are loc un *proces de sinteză și evoluție culturală* între faza târzie Wietenberg și cultura Noua¹⁸. C. Kacsó deosebea, alături de tipul Uriu-Opályi (seria Uriu-Domănești la M. Rusu¹⁹), alte două tipuri de depozite: *Ruginoasa-Cara*, răspândit în centrul și sudul Transilvaniei, în care predomină culturile de tip transilvănean și secerile cu cârlig, similare depozitelor din Moldova, și *Arpășel*, specific vestului Transilvaniei, compus din depozite ce conțin exclusiv sau predominant obiecte de podoabă. Tipul de depozite Ruginoasa-Cara este legat de evoluția culturii Noua, iar tipul Arpășel de grupurile Igrîța și Cehăluț²⁰. A. Vulpe propunea tipul de depozite *Uriu-Dragomirești* pentru bronzul târziu și începutul epocii fierului (corespunzătoare seriilor Uriu-Domănești și Cincu-Suseni), care nu reprezintă un orizont cronologic ci caracterizează o perioadă de câteva secole. Acest tip este caracterizat de depozitele mai mici cu depuneri de obiecte de bronz, desfășurate

⁶ Ciugudean *et alii* 2006, p. 36; Ciugudean, Anghel 2007, p. 62.

⁷ Rusu 1966, p. 18, pl. I/3, 5; Petrescu-Dîmbovița 1977, pl. 23/4.

⁸ Dănilă 1975, p. 226, fig. 1/1; Petrescu-Dîmbovița 1977, pl. 65/2.

⁹ Petrescu-Dîmbovița 1977, pl. 78/13.

¹⁰ Petrescu-Dîmbovița 1977, pl. 181/5.

¹¹ Petrescu-Dîmbovița 1977, pl. 292/8; Petrescu-Dîmbovița 1978, pl. 221/B, 2.

¹² Petrescu-Dîmbovița 1978, pl. 102/B, 9.

¹³ Petrescu-Dîmbovița 1978, pl. 142/92.

¹⁴ Ciugudean *et alii* 2006, p. 36, pl. XXXVII/2.

¹⁵ Rusu 1966, p. 28-31.

¹⁶ Gogâltan 2001, p. 196-197.

¹⁷ Chidioșan, Emödi 1982; Kacsó 1997; Gogâltan 2001, p. 197-198; Petrescu-Dîmbovița 2001; Némethi 2009; Bejinariu 2010, p. 242-243.

¹⁸ Gogâltan 1999-2000, p. 44; Gogâltan 2001, p. 197-198.

¹⁹ Rusu 1963, p. 180-184.

²⁰ Kacsó 1990, p. 246.

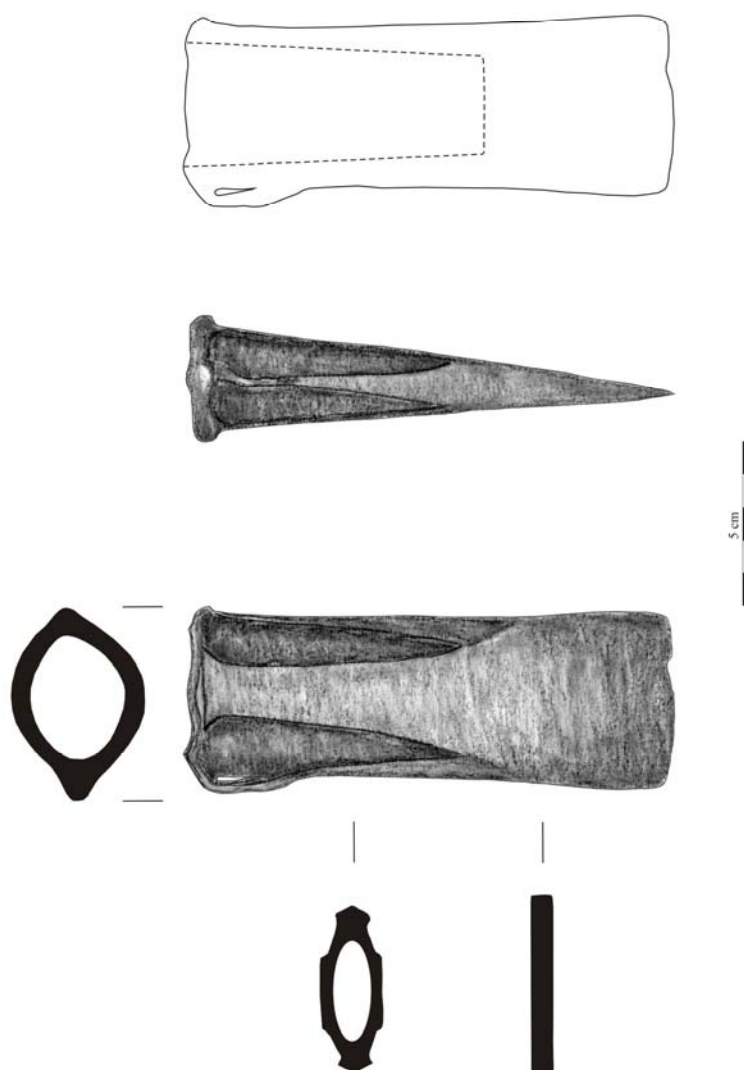


Fig. 1. Celtul de bronz descoperit la Pâclișa: desen. (Scara 1/2).

pe o durată mai lungă de timp²¹. Celtul transilvănean, tipul A2, poate fi inclus în rândul acelor piese de bronz care au fost folosite ca ofrande în depunerile votive, reprezentate de aceste depozite de bronzuri, mai mici din punct de vedere cantitativ, de tip *Uriu-Dragomirești*.

Din punct de vedere funcțional, celtul este considerat o unealtă care, cel mai probabil, era utilizată la tăierea lemnului, dar putea fi folosită și de către măcelari²². Nu este exclusă nici varianta utilizării celtului în luptă, ca armă²³. Prezența în număr foarte mare în depozitele de bronzuri, considerate depuneri cu caracter votiv, îi conferă și o semnificație cultică²⁴. Urmele de deteriorare intenționată (Fig. 5) de pe celtul de la Pâclișa sugerează, indirect, faptul că piesa nu a fost pierdută, ci a fost depusă cu un scop anume pe malul râului Mureș. Deformarea intenționată a avut scopul de a elimina funcția sa de bază, de unealtă sau armă, și de a transforma piesa de bronz în ofrandă. În spațiul intracarpatic sunt numeroase analogii de piese de bronz (săbii, lănci, celturi și seceri), descoperite în depozitele din epoca bronzului târziu, care prezintă urme de fragmentare intenționată²⁵. T. Soroceanu a discutat toate tipurile de depuneri de bronzuri (depozite și piese izolate), inclusiv pe cele de pe cursurile de apă și semnificația lor. În 1995 erau documentate nouă piese izolate descoperite în albiile de râu sau în apă, inclusiv celtul anterior descoperit de la Pâclișa²⁶.

Relația dintre cele două celturi descoperite la Pâclișa, ambele în albia Mureșului, este greu de stabilit. Din punct de vedere cronologic, cele două piese evoluează în aceeași perioadă, la finalul epocii bronzului și începutul primei epoci a fierului (Br. D – Ha. A). Atribuirea celor două piese aceluiași depozit nu este sigură, având în vedere că nu avem certitudinea că au fost descoperite în același loc. Putem presupune existența unei zone de depunere a ofrandelor pe malul râului Mureș, în dreptul localității Pâclișa. Important pare să fie râul și nu locul în sine. Membrii comunității își închinau ofrandele zeilor prin aruncarea lor în albia râului.

²¹ Nistor, Vulpe 1974, p. 15.

²² Bader 1978, p. 86; Wanzek 1989, p. 149-151; Andrițoiu 1992, p. 77-78; Szentmiklosi 1997, p. 83.

²³ Wanzek 1989, p. 150; Simion 2004-2005, p. 99.

²⁴ Nistor, Vulpe 1974, p. 16; Wanzek 1989, p. 152.

²⁵ Ciugudean *et alii* 2006, p. 46-47; Ciugudean *et alii* 2008, p. 39-41.

²⁶ Soroceanu 1995, p. 30-33.

**A BRONZE SOCKETED AXE DISCOVERED
AT PÂCLIȘA (ALBA IULIA MUNICIPALITY)**

ABSTRACT

A worker discovered a bronze socketed axe in a gravel quarry at Pâclișa, on the right bank of the river Mureș (Fig. 2-3). The axe has a massive body, straight mouth, thickened rim of the socket (oval in section) and mounting lug. The blade is wide. The axe has a decor consisting of two triangles on both sides. The blade is broken, the lug is flattened, and on one side, there is a little groove resulted of the intention to pierce the metal with a sharp object and a small deformation. Dimensions: length – 14,9 cm; width of blade – 5,1 cm; diameter of socket's mouth – 3,0/3,7 cm; depth of the socket – 9,5 cm; weight – 539 g (Fig. 1, 4).

Typological, the axe can be subsumed under the Rusu A2 type of Transylvanian socketed axes and can be dated in Late Bronze Age and the beginning of the First Iron Age (Br. D - Ha. A periods).

From a functional point of view, the socketed axe is considered a tool that, most likely, was used for cutting wood, but may also be used by butchers. Using the axe as a weapon is also possible. The presence in a very large number of bronze deposits, considered votive deposits, gives to the socketed axe a cultic significance.

LIST OF FIGURES

- Fig. 1. The bronze socketed axe discovered at Pâclișa: drawing. Scale 1/2.
 Fig. 2. The gravel quarry from Pâclișa and nearby localities.
 Fig. 3. Detail with the location of the gravel quarry.
 Fig. 4. The bronze socketed axe discovered at Pâclișa: photography. Scale 1/2.
 Fig. 5. Spots with evidence of deliberate distortion on the axe from Pâclișa.

Abrevieri bibliografice

- Aldea, Ciugudean 1988 - I. A. Aldea, H. Ciugudean, „Obiecte din cupru și bronz recent descoperite în județul Alba”, în *Apulum*, 25, 1988, p. 71-82.
 Aldea, Ciugudean 1995 - I. A. Aldea, H. Ciugudean, „Der dritte hallstattzeitliche Depotfund von Vințu de Jos, Kr. Alba, Siebenbürgen“, în T. Soroceanu (ed.), *Bronzefunde aus Rumänien I*, PAS 10, Berlin, 1995, p. 213-223.
 Andrițoiu 1992 - I. Andrițoiu, *Civilizația tracilor din sud-vestul Transilvaniei în epoca bronzului*, BiblThrac 2, București, 1992.
 Bader 1978 - T. Bader, *Epoca bronzului în nord-vestul României. Cultura pretracică și tracică*, București, 1978.
 Bejinariu 2010 - I. Bejinariu, „Aspects of the Late Bronze Age Cultural Evolution in Northwestern Romania (the Upper Barcău and Crasna Rivers)”, în L. Marta (ed.), *Amurgul mileniului II a. Chr. în Câmpia Tisei și Transilvania* (simpozion Satu Mare 18-19 iulie 2008), în *StComSatu Mare*, 26, 2010, p. 235-247.
 Chidioșan, Emödi 1982 - N. Chidioșan, I. Emödi, „Grupul cultural Igrîța de la sfârșitul epocii bronzului”, în *Crisia*, 12, 1982, p. 61-87.
 Ciugudean, Anghel 2007 - H. Ciugudean, D. Anghel, „O piesă de bronz recent descoperită în peștera „Huda lui Papară” (com. Sălciua, jud. Alba)”, în *Apulum*, 44, 2007, p. 59-64.

- Ciugudean *et alii* 2006 - H. Ciugudean, S. A. Luca, A. Georgescu, *Depozitul de bronzuri de la Dipşa - The bronze hoard from Dipşa*, Bibliotheca Brukenthal V, Sibiu, 2006.
- Ciugudean *et alii* 2008- H. Ciugudean, S. A. Luca, A. Georgescu, *Depozite de bronzuri preistorice din colecția Brukenthal (I)*, Bibliotheca Brukenthal XXXI, Sibiu, 2008.
- Dănilă 1975 – Ş. Dănilă, “Depozitul de bronzuri de la Stupini (jud. Bistrița-Năsăud)”, în *SCIVA*, 26, 1975, 2, p. 225-229.
- Gogâltan 1999-2000 - F. Gogâltan, “Aspecte privind metalurgia bronzului în bazinul carpatic. Ciocanele și nicovalele cu toc de înmănușare din România”, în *EphNap*, 9-10, 1999-2000, p. 5-59.
- Gogâltan 2001 - F. Gogâltan, “The Settlement of Cășeu and some problems concerning the Late Bronze age in the center and Northern Transylvania”, în C. Kacsó (ed.), *Der Nordkarpatische Raum in der Bronzezeit*, Symposium Baia Mare 7.-10. Oktober 1998, Bibliotheca Marmatia I, Baia Mare, 2001, p. 191-214.
- Kacsó 1990 – C. Kacsó, “Piese inedite din depozitul de bronzuri de la Crăciunești”, în *SCIVA*, 44, 1990, 3-4, p. 235-250.
- Kacsó 1997 – C. Kacsó, “Faza finală a culturii Otomani și evoluția culturală ulterioară acesteia în nord-vestul României”, în *StComSatu Mare*, 14, 1997, p. 85-110.
- Németi 2009 - J.Németi, “The Hajdúbágos / Pișcolt-Cehăluț group”, în S. Berecki, R. E. Németh, B. Rezi (ed.), *Bronze Age Communities in the Carpathian Basin* (2008), Cluj-Napoca, 2009, p. 203-221.
- Nistor, Vulpe 1974 – F. Nistor, A. Vulpe, “Depozitul de bronzuri de la Crăciunești (Maramureș)”, în *SCIVA*, 25, 1974, 1, p. 5-18.
- Petrescu-Dîmbovița 1977 - M. Petrescu-Dîmbovița, *Depozitele de bronzuri din România*, București, 1977.
- Petrescu-Dîmbovița 1978 - M. Petrescu-Dîmbovița, *Die Sichel in Rumänien mit Corpus der jung- und spätbronzezeitlichen Horte Rumäniens*, PBF 18, 1, München, 1978.
- Petrescu-Dîmbovița 2001 - M. Petrescu-Dîmbovița, “Epoca metalelor. Epoca bronzului. Perioada târzie a epocii bronzului”, în *Istoria Românilor*, 1, 2001, p. 272-287.
- Rusu 1963 – M. Rusu, “Die Verbreitung der Bronzehorte in Transilvanien vom Ende der Bronzezeit in die mittlere Hallstattzeit”, în *Dacia N.S.*, 7, 1963, p. 177-210.
- Rusu 1966 – M. Rusu, “Depozitul de bronzuri de la Balșa”, în *Sargetia*, 4, 1966, p. 17-40.
- Simion 2004-2005– G. Simion, “Arme și podoabe inedite de bronz din județul Tulcea”, în *Pontica*, 37-38, 2004-2005, p. 99-110.
- Soroceanu 1995 – T. Soroceanu, “Die Fundumstände bronzezeitlicher Deponierungen – Ein Beitrag zur Hortdeutung beiderseits der Karpaten”, în T. Soroceanu (ed.), *Bronzefunde aus Rumänien (I)*, PAS 10, Berlin, 1995, p. 15-80.
- Szentmiklosi 1995– A. Szentmiklosi, “Celtul de tip transilvănean în Banat”, în *BCSS*, 1, 1995, p. 83-86.
- Wanzek 1989 – B. Wanzek, *Die Gußmodel für Tüllenbeile im südöstlichen Europa, Universität Forschungen zur prähistorischen Archäologie, Band 2*, Bonn, 1989.

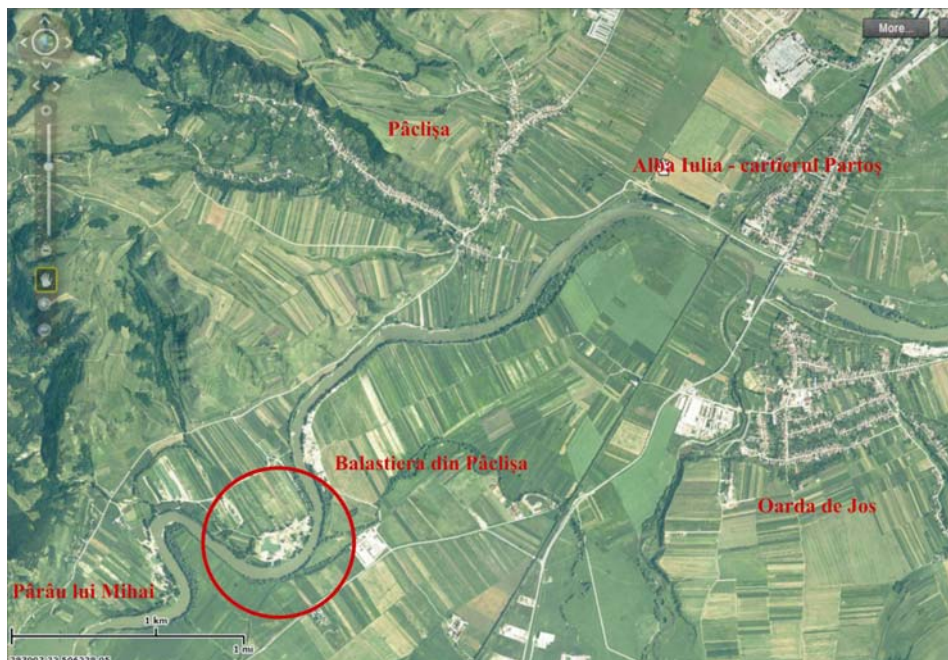


Fig. 2. Balastiera din Pâclișa și localitățile aflate în apropiere.



Fig. 3. Detaliu cu locul descoperirii celtului de bronz.



Fig. 4. Celtul de bronz descoperit la Pâclișa: fotografie. Scara 1/2.



Fig. 5. Zonele cu urme de deformare intenționată de pe celtul de la Pâclișa.