

ACTA MVSEI APVLENSIS

APVLVM L

series *ARCHAEOLOGICA ET ANTHROPOLOGICA*

Fondator

ION BERCIU

Editor

GABRIEL T. RUSTOIU

Colegiul editorial

RADU ARDEVAN - Universitatea „Babeş-Bolyai”, Cluj-Napoca

NIKOLAUS BOROFFKA - Deutsches Archäologisches Institut, Berlin

DANIEL DUMITRAN - Universitatea „1 Decembrie 1918”, Alba Iulia

NICOLAE GUDEA - Cluj-Napoca

VALER MOGA - Universitatea „1 Decembrie 1918”, Alba Iulia

CHRISTOPHER F. E. PARE - Universitatea „Johannes Gutenberg”, Mainz

ZENO KARL PINTER - Universitatea „Lucian Blaga”, Sibiu

MARIUS PORUMB - Institutul de Arheologie și Istoria Artei, Cluj-Napoca

VOLKER WOLLMANN - Obrigheim

Colegiul de redacție

HORIA CIUGUDEAN - director

ILIE LASCU - secretar de redacție

RADU OTA - membru

CONSTANTIN INEL - membru

GENU POP - webmaster

Adresa de corespondență:

MUZEUL NAȚIONAL AL UNIRII

510010 ALBA IULIA

Str. Mihai Viteazul, 12-14

Tel. 0258/813300

revista.apulum@yahoo.com

www.mnuai.ro; www.muzeuluniriialba.ro; www.anuarulapulum.ro

Correspondence address:

MUZEUL NAȚIONAL AL UNIRII

RO – 510010 ALBA IULIA

Mihai Viteazul St., 12-14

Tel. (+40) (258) 813300

© 2013 MUZEUL NAȚIONAL AL UNIRII, ALBA IULIA

ISSN – 1013-428X

ISSN – 2247 – 8701

ISSN-L – 2247 – 8701

ACTA MVSEI APVLENSIS

APVLVM

XL

series *ARCHAEOLOGICA ET ANTHROPOLOGICA*



ALBA IULIA

MMXIII

Tehnoredactare: ILIE LASCU

Traducerea și verificarea textelor în limba engleză: ADINA GOȘA

Textele nepublicate nu se restituie.

S U M A R

CONTENTS – SOMMAIRE – INHALT

VASILE MOGA, Jubileu Apulum L.....	IX
------------------------------------	----

STUDII – STUDIES

SABIN ADRIAN LUCA, FLORENTINA MARȚIȘ, ANAMARIA TUDORIE, ADRIAN LUCA, „Consacrarea ritualică” a primei colonizări neolitice din România Sanctuarul de gropi de la Cristian I, județul Sibiu. Partea I. Fundarea.....	1
<i>“The ritual Consecration” of the first Neolithic Colonization from Romania The Pits Sanctuary from Cristian I, Sibiu County Part I. The Foundation.....</i>	12
MARIUS – MIHAI CIUTĂ, O locuință vinčiană timpurie descoperită la Limba-Oarda de Jos – Șesu Orzii (Jud. Alba).....	23
<i>An early Vinča House from the archaeological Site Limba- Oarda de Jos - Șesu` Orzii (Alba County).....</i>	32
CRISTIAN IOAN POPA, GRUIA TRAIAN FAZECAȘ, Contribuții la cunoașterea etapei finale a culturii Coțofeni în Crișana. Așezarea de la Tășad (Jud. Bihor).....	47
<i>Contributions to the Research of final Stage of Coțofeni Culture in Crișana. The Tășad Settlement (Bihor County).....</i>	64
SÁNDOR BERECKI, ZOLTÁN CZAJLIK, LÁSZLÓ RUPNIK, Aerial archaeological Prospection on the middle Course of the Mureș River and adjacent Areas.....	87
<i>Prospecții arheologice aeriene pe cursul mijlociu al râului Mureș și zonele învecinate.....</i>	97
RADU ARDEVAN, La rhétorique dans la société daco-romaine.....	111
<i>Retorica în societatea daco-romană.....</i>	115
DOINA BENEĂ, Câteva observații privind depozitul de sare de la Apulum.....	119
<i>Einige Bemerkungen über der Salzspeicher aus Apulum.....</i>	124
RADU CIOBANU, Text, imagine, mesaj – considerații epigrafice, iconografice și stilistice asupra unor piese votive de la Apulum.....	127
<i>Texte, image, message – considérations d'épigraphie, d'iconographie et de style sur quelques pièces votives d'Apulum.....</i>	142

NICOLAE GUDEA, Contribuții la cunoașterea armamentului roman din Dacia. Despre arme pentru lupta la distanță din castrul pentru legiune de la Potaissa/Turda și zona aferentă lui.....	151
<i>Beiträge zur Kenntnis der römischen Bewaffnung aus Dakien. Über die Waffen für den Fernkampf aus dem Legionslager von Potaissa/Turda und dem dazugehörigen Gebiet.....</i>	156
GHEORGHE ANGHEL, Construcții de apărare executate de Giovanni Morando Visconti în cetatea medievală de la Alba Iulia la sfârșitul secolului al XVII-lea și începutul celui de al XVIII-lea.....	167
<i>Travaux de fortification exécutés par Giovanni Morando Visconti dans la cité médiévale d'Alba Iulia à la fin du XVII-e et le début du XVIII-e s.....</i>	178

FONTES

GABRIEL BĂLAN, Un celt de bronz descoperit la Pâclișa (Mun. Alba Iulia).....	181
<i>A bronze socketed Axe discovered at Pâclișa (Alba Iulia Municipality)</i>	185
BEATRICE CIUȚĂ, ANCA TIMOFAN, An archaeobotanical Analysis on charred Seeds recovered from a Roman House excavated in the southeastern Area of Municipium Septimium Apulense (St Francis of Paola Raveline).....	191
<i>Analiza arheobotanică a semințelor carbonizate recuperate dintr-o locuință romană din zona sud-estică a Municipium Septimium Apulense (Ravelinul Sf. Francisc de Paola).....</i>	197
OVIDIU OARGĂ, ADRIAN BOLOG, Alte noi descoperiri monetare din necropola romană de la Apulum, Dealul Furcilor – „Podei” (2008 – 2012).....	207
<i>New Roman coins from Dealul Furcilor-”Podei” Necropolis.....</i>	221
AUREL DRAGOTĂ, Inele cu placă decorată cu cerculețe cu punct inclus.....	241
<i>Rings with Plate decorated with Circles and central Point.....</i>	245
SZILÁRD SÁNDOR GÁL, Analiza osteologică a mormântului avar de la Măgina, Jud. Alba.....	255
<i>Osteological Analysis of the Avaric Grave from Măgina, Alba County.....</i>	258

RECENZII ȘI NOTE DE LECTURĂ
REVIEWS AND READER'S NOTES

HORIA CIUGUDEAN, Eugen Sava, Elke Kaiser, <i>Poselenie s „zolnicami” u cela Odaia-Miciurin, Respublica Moldova (Arheologhicesne i estestvennonaucinie issledovaniia)/ Die Siedlung mit “Aschenhügeln” beim Dorf Odaia-Miciurin, Republik Moldova (Archäologische und naturwissenschaftliche Untersuchungen)</i> , Biblioteca “Tyragetia” XIX, Chișinău, 2011.....	261
DOINA BENEĂ, Mihail Zahariade, <i>The Thracian in the Roman Imperial Army from the First to the Third Centuries A.D. Auxilia</i> , Mega, Cluj-Napoca, 2009.....	264
Lista autorilor	269

JUBILEU - APULUM L

Anuarul științific editat de Muzeul Național al Unirii, revista *Apulum* împlinește o cifră rotundă, respectiv a ajuns la cel de-al cincizecilea număr al său.

O retrospectivă și în egală măsură o istorie a acestui "ambasador" al instituției albauliene, în țară și dincolo de fruntariile acesteia, ni se pare a fi nu numai necesară, dar și bine venită, fiecare din numerele sale editate până în acest moment ocupându-se cu predilecție de istoria veche și arheologia românească și, în egală măsură, europeană.

Începuturile anuarului datează din 22 august 1939 când Profesorul ION BERCIU hotărăște, împreună cu câteva din autoritățile locale ale timpului, în vederea creșterii prestigiului instituției în fruntea căreia a fost numit de NICOLAE IORGA (1938), publicarea unui buletin (*Acta Musei Apulensis*) pus sub genericul *APULUM*, nume simbolic justificat prin două direcții, adică acela legat de arheologie (și de toponimul dublului centru urban roman, Alba Iulia de astăzi) și de necesitatea editării unei reviste de profil ce urma să oglindească în paginile sale activitatea muzeului ca instituție de cercetare și protejare a patrimoniului istoric deținut de acest spațiu geografic (vezi prefața lui ION BERCIU din primul număr al revistei *Apulum*, p. 361-367).

De la gândurile profesorului și până la materializarea acestora a trebuit să treacă mai bine de trei ani, pentru discuții, felurite aprobări, organizarea unor licitații pentru obținerea fondurilor pecuniare etc. timp în care, "încăpățânarea" de oltean a filologului clasic (pe care epigrafistul clujean I. I. Russu, coleg de generație cu Ion Berciu, îl numea, într-o epistolă trimisă subsemnatului prin anii anii 70 ai secolului trecut cu expresia **OLIM MALVENSIS NUNC APULENSIS** – odinioară din Oltenia – **DACIA MALVENSIS** – prin rădăcini, acum apulens – locuitor al Albei Iulia) a dat roade astfel încât numărul de debut a văzut lumina tiparului și a pornit la drum în 1942, sumarul său fiind structurat în șapte segmente: preistorie, istorie antică, istorie medie-modernă, științe naturale, etnografie, comunicări și cronica muzeului (vezi recent Zevedei Ioan Drăghită, "Documente privind începuturile anuarului *Apulum*", *Apulum*, XL, p. 483-493). Încă de la început, anuarul nu s-a limitat doar la trecutul ținuturilor Albei, ci prin deschiderea lui, a publicat între copertile sale valoroase contribuții ale unor specialiști de marcă din domeniile pomenite mai sus, arheologi, istorici, etnografi ce își desfășurau activitatea în centre științifice de tradiție de la noi (D. Berciu, C. Daicoviciu, Al. Borza, D. Prodan, Ghe. Pavelescu ș.a.). Apariția anuarului albaulian se adaugă unei alte reviste muzeale cu nume simbolic –

Sargetia – editată de Oct. Floca de la Muzeul din Deva, a cărui număr inaugural a fost lansat în anul 1937.

După apariția următoarelor două numere – *Apulum* II, 1943/1945, *Apulum* III, 1949 – actele apulense își vor înceta brusc apariția din cauza timpurilor pe care nu le comentăm aici și acum, pentru a-și relua reeditarea în anul 1961 cu genericul schimbat în *Studii și Comunicări, Acta Musei Apulensis*, III, al cărui cuprins era direcționat pe aceleași segmente cu care a pornit la drum în 1942.

Revenind la denumirea care l-a consacrat – *Apulum, Acta Musei Apulensis* – odată cu numărul V (1965) revista și-a continuat apariția anuală, și-a extins colaboratorii (cercetători locali ori de la alte instituții, muzee, institute de cercetare din țară) și a început seria publicării unor studii semnate de specialiști din Europa și America, acest lucru fiind posibil datorită fondatorului, ION BERCIU, cel care a pus bazele schimbului de publicații, volume care au făcut ca biblioteca muzeului albaiulian să fie una din cele mai bogate biblioteci specializate de la noi.

Anuarul a continuat să fie editat până în anul 1989 (numărul XXVI), următoarele trei numere (XXVII-XXX/1990-1993) fiind cuprinse într-un singur tom.

În următorii ani (1994-2012) anuarul a apărut anual, fiind, o afirmăm cu satisfacție, singura revistă de specialitate care apărea la timpul potrivit.

Cine va avea curiozitatea să consulte sumarul celor 49 de numere, în total mii de pagini (dacă socotim că media/volum, cuprinde între 300-600 file tipărite), va putea lesne observa chiar dintr-o frugală parcurgere a indicilor de autori (*Apulum* I-X, p. 936 sq., *Apulum*, XI-XX, p. 451-470; *Apulum* XXI-XXX, p. 562-575; *Apulum*, XXXI-XL, p. 670-697; *Apulum* XLI-L, sub tipar) că fiecare număr cuprinde în segmentul istorie veche și arheologie (asupra căruia insistăm, dată fiind specialitatea noastră) studii, comunicări, note, bibliografie, rezumate în limbi de circulație internațională a căror țintă a fost preistoria (cu epocile sale străvechi) și protoistoria, epocile celei de-a doua vârste a fierului și până la consolidarea evului mediu, rezultatele unor cercetări arheologice, epigrafice, numismatice ș.a. ale unor generații de specialiști, în cea mai mare măsură consacrați în domeniul lor de investigare a patrimoniului mobil și imobil, ori din tânăra generație de arheologi și muzeografi care bat, cu bune rezultate, la porțile consacrării.

Dintre numele care au onorat, prin contribuțiile lor anuarul *Apulum* se cuvine să îi amintim pe C. și H. Daicoviciu, M. Macrea, I. I. Russu, D. Protase, I. H. Crișan, I. Glodariu, R. Vulpe, D. Tudor, Vl. Dumitrescu, C. C. Petolescu, I. Piso, M. Bărbulescu, V. Vasiliev, A. Zrinyi, R. Ardevan, Doina Benea, Lucia Marinescu, N. Gudea, K. Horedt, M. Rusu, N. Vlassa, Ghe. Lazarovici și lista ar putea continua, acestora li s-au adăugat, firească, generații de arheologi de la

instituția muzeală ce se îngrijește de apariția cu regularitate a actelor apulense: E. Zefleanu, I. Berciu, Ghe. Anghel, Al. Popa, I. Al. Aldea, V. Moga, H. Ciugudean, ori tinerii noii echipe G. T. Rustoiu, C-tin. Inel, M. Drîmbărean, R. Ciobanu, R. Ota, I. Lascu, G. Bounegru, Anca Timofan etc., cei care duc greul tot mai numeroaselor cercetări arheologice preventive din Alba Iulia și județul Alba.

Revista noastră este prezentă în aproape toate bibliotecile ori instituturile de cercetare din țară, fie ele centre universitare, fie muzee naționale ori județene, dintre care unele, după exemplul apulens au început (unele continuă, altele și-au încetat apariția, n.n.) să-și editeze anuare proprii (*Acta Musei Napocensis*, *Acta Musei Porolissensis*, *Potaissa*, *Analele Banatului*, *Pontica* șamd.).

Schimburile externe, ale căror baze au fost demarate, și ori de câte ori avem ocazia nu încetăm să o repetăm, de ION BERCIU, se cifrează în acest moment la 180 de instituții de profil din Europa, America și Asia, în a căror bibliotecă *Apulum*-ul este nelipsit și, continuăm noi, apreciat.

Deschiderea Muzeului spre lumea științifică internațională este confirmată și de paginile semnate de peste treizeci de cercetători ai antichităților din Belgia (M. Renard, G. Balty), Bulgaria (M. Cicicova, P. Detev), Franța (J. Carcopino, J. Baradez, S. Boucher), Germania (N. Boroffka), Italia (L. Bianchi, N. Brancato, L. Zerbini), Spania (A. Balil, J. Zuriaga, J. Pantoja), USA (St. Foltiny, Ph. Davis) și mulți alții.

Majoritatea dintre cercetătorii externi, după corespondențe păstrate în arhiva muzeului, ne-au fost oaspeți, ei vizitând muzeul și câteva din siturile arheologice din zona Albei, fie că este vorba de așezarea neolitică de la Lumea Nouă, fortificația din prima vârstă a fierului de la Teleac, cetățile dacice de la Căpâlna sau Craiva, marele centru urban Apulum cu castrul său în parte restaurat pe latura de sud, galeriile antice de la Roșia Montană (Alburnus Maior), în fine cetățile feudale de la Tăuți, Vurpăr etc., toate înscrise în lista patrimoniului național.

Pare de domeniul evidenței că în cei 74 de ani de la apariția ideii de revistă a Muzeului și 71 ani de când *Apulum* (pe a cărui primă copertă se găsește *logo*-ul Lupei Capitolina descoperită aici, n.n.) apare cu regularitate, de îngrijirea lui (strângere de materiale, tehnoredactare și inerentele probleme redacționale) s-au ocupat, pe lângă întemeietorul ei, ION BERCIU, un colegiu de redacție care a activat în cadrul departamentului de arheologie-cercetare Ghe. Anghel, Al. Popa, I. Al. Adea, V. Moga.

Dacă majoritatea volumelor au fost structurate pe domeniile pomenite la tot pasul (arheologie, istorie, istoria culturii, etnografie, restaurare-conservare), au fost ani când numărul articolelor trimise redacției au fost atât de numeroase încât, începând cu anul 1968, anuarul cu numărul VII, a trebuit să fie împărțit în

două părți distincte, un volum de arheologie (VII/1) și un altul de istorie (VII/2), modalitate ce a fost adoptată și pentru două-trei numere următoare.

Cu începere de la anuarul pe anul 2008 (*Apulum* XLV) alături de un nou colectiv de redacție, format din câțiva tineri absolvenți ai Facultății de Istorie din cadrul Universității ”1 Decembrie 1918” din Alba Iulia, care și-au ales, încă din anii studenției specialitatea istorie veche și arheologie, în conformitate cu noile norme pentru acreditare CNCSIS (volumul trebuie să treacă din categoria C în gradul B, și acest lucru trebuie să preocupe noul colegiu de redacție, n.n. V. Moga) a fost selecționată o echipă de recenzori ce cuprinde cercetătorii de la Universitatea ”Babeș – Bolyai” și Institutul de Arheologie și Istoria Artei din Cluj – Napoca, Sibiu (Universitatea ”Lucian Blaga”) și Frankfurt/Main (Germania). Tot cu același număr s-a restructurat și sumarul revistei, anume dispunerea materialelor ce urmau să fie publicate în funcție de tematica lor: *Studii – Dezbateri – Fontes – Recenzii – Note de lectură* și, ca o opinie personală, deschiderea unui segment numit *Cronica Muzeului* cu informații despre cercetările arheologice anuale, despre activitatea științifică și culturală pe care membrii colectivului actual trebuie să o cunoască nu numai în ziarele ori posturile de televiziune locale (!).

Din anul 2011 (*Apulum* XLVIII) s-a încetățenit ”ruperea” volumului în două părți distincte în urma cărora volumul de arheologie a fost inclus în ”series archaeologica et anthropologica”.

Apulum, ajuns așadar la un număr jubiliar, L, trebuie și este obligat moral să continue tradiția, începută cu mai bine de șapte decenii în urmă, aceea de a fi un mesager al preocupărilor științifice de ținută europeană în domeniul atât de vast al arheologiei locale, naționale și de ce nu, internaționale, paginile sale fiind deschise tuturor celor care se preocupă de cercetarea patrimoniului, a urmelor de habitat cu varietatea lor de artefacte de toate categoriile încă nedepistate. În arheologie surprizele sunt la tot pasul, așteptându-și depistarea.

AD MULTOS ANNOS ACTA MUSEI APULENSIS!

Alba Iulia,

10 mai 2013

VASILE MOGA

O LOCUINȚĂ VINČIANĂ TIMPURIE DESCOPERITĂ LA LIMBA-OARDA DE JOS – ȘESU ORZII (JUD. ALBA).

MARIUS-MIHAI CIUȚĂ
Universitatea Lucian Blaga Sibiu

Cuvinte cheie: neolitic, Vinča, locuință, vase cultice, râșnit cultic

Keywords: Neolithic, Vinča, dwelling, cultic pots, cultic rituals

După cum remarcam și în studiile noastre recente, care abordau problematica ansamblului de situri preistorice de la Limba-Oarda de Jos¹, acesta este bine cunoscut în literatura de specialitate arheologică, mai veche și mai recentă², remarcându-se prin extinderea spațială, grosimea considerabilă și consistența depunerilor arheologice aparținând epocilor neolitice (neolitic timpuriu și neolitic dezvoltat), prin poziția sa geografică, deosebit de avantajoasă în cadrul bazinului mijlociu al Mureșului (ce îi conferă calitatea de „stațiune cheie” în înțelegerea proceselor complexe ale neoliticului intracarpatic transilvănean), dar și, nu în ultimul rând, prin caracterul special al materialelor din cadrul depunerilor neolitice aparținând fazelor timpurii ale culturii Vinča.

Studiul de față abordează problematica ridicată de un complex descoperit în campania anului 1996³, în suprafața SIV/1996 (fig. 1), care s-a caracterizat printr-o manieră cu totul specială de dispunere a elementelor componente, corespunzând arhitecturii și inventarului material.

Trecând peste aspectele legate de sectorizarea ansamblului de situri de la Limba-Oarda de Jos⁴ precum și de succesiunile stratigrafice distincte aparținând locuirilor timpurii Vinča, din acest ansamblu de situri⁵, putem afirma că studiul de față nu are și nici nu poate avea pretenția de a fi unul exhaustiv raportat la

¹ În acest sens, o bibliografie completă vezi la Ciută 2009; 2009a; 2010; Ciută, Florescu 2010. Tot aici o trecere în revistă exhaustivă a istoricului cercetărilor, a particularităților geo-morfologice ale arealului, a sectorizării, toponimiei, topografiei, precum și a particularităților stratigrafice.

² Berciu, Berciu 1947; Ciugudean 1976; 1978; RepAlba 1995; Aldea, Ciută *et alii* 1996; Ciută 2000; 2002; 2004; 2005; 2005a; 2009; 2009a; 2010; 2010a; Ciută, Daisa 2000; 2002; Ciută, Florescu 2010.

³ Paul, Ciută 1997, p. 2-3. Campania anului 1996 s-a desfășurat sub forma unui șantier arheologic școală, fiind organizat de Centrul de Cercetări Pre- și Protoistorice din cadrul Universității „1 Decembrie 1918” din Alba Iulia. La săpături au luat parte, studenții pe atunci: Rustoiu Gabriel, Constantin Inel, Marius Voinaghi, Cristian Florescu, Adrian Gligor, Cristian Ioan Popa, Mihai Gligor, Paula Mazăre, Tuculin Gorovei și alții.

⁴ Vezi în acest sens Ciută 2009; 2009a.

⁵ Ciută 2009; 2009a; 2010; Ciută, Florescu 2010.

complexul menționat⁶, necuprinzând tot inventarul material descoperit⁷, după cum nici nu își propune să avanseze judecăți decisive cu privire la locul și rolul acestuia în cadrul locuirii aflate în discuție, sau în cadrul fenomenului complex al culturii Vinča. Aceste demersuri vor fi abordate în continuarea acestui studiu, odată cu apariția unei lucrări monografice a cercetărilor din anii 1995-2001, rezumându-ne deocamdată la demersul de a avansa o descriere cât mai exactă a caracteristicilor complexului, cu menționarea exactă a poziției stratigrafice, contextuale și a descrierii fiecăreia dintre piesele care ne-au stat la dispoziție.

Campania anului 1996, derulată în luna august, a avut ca obiectiv efectuarea de secțiuni de control și informare stratigrafică în sectorul *Șesul Orzii*, sector aflat la sud de DJ 107A, care delimitează și partea sudică a așezărilor neolitice⁸ (fig. 1). Dacă inițial au fost executate trei secțiuni de 6 x 2 m, relevarea parțială a unor complexe de locuire de tipul locuințelor de suprafață a determinat deschiderea unor casete adiacente acestora, de diferite dimensiuni, pentru surprinderea integrală a complexelor⁹. La fel s-a întâmplat și în SIV/1996, orientată nord-sud, în cadrul căreia, în carourile 2 și 3, la adâncimea medie de cca. 60-70 cm, a fost relevată o masivă aglomerare de pietre de râu, chirpici ars, râșnițe și fragmente de râșnițe, fragmente de vase ceramice, resturi faunistice (coarne de cerb și bour)¹⁰, care a determinat deschiderea unei casete spre est, cu aceleași dimensiuni (6 x 2 m), fără martor stratigrafic și a unei casete spre vest, de mai mici dimensiuni (2 x 1 m) (fig. 1-4). Deși scopul lor a fost relevarea integrală a complexului, acesta a fost delimitat doar pe latura de vest, spre sud, est și nord, continuându-se dincolo de limitele suprafeței excavate (fig. 2-4).

Precizăm de la bun început faptul că aglomerarea de materiale arheologice, pe care o vom denumi în continuare *locuință de suprafață* (L1/1996), s-a caracterizat prin aspectul omogen, uniform, trădând, prin modul de dispunere a elementelor de construcție (chirpici, pietre de râu) precum și cel al dispunerii artefactelor specifice inventarului (ceramica, râșnițele, plastica,

⁶ Acest lucru este de altfel imposibil, dat fiind faptul că, după cum se va vedea mai jos, complexul a fost săpat/cercetat parțial, fiind necesară continuarea cercetărilor pentru delimitarea sa integrală.

⁷ La momentul de față, deoarece nu am avut acces la marea majoritate a materialelor, aflate în depozitele Universității 1 Decembrie 1918 din Alba Iulia, am fost obligați să restrângem aria investigațiilor pornind de la materialele prelucrate parțial de noi, între anii 1996-2006.

⁸ Din nefericire, campaniile ulterioare (1997-2001) nu au mai abordat acest sector, astfel că toate cunoștințele privind succesiunile stratigrafice și apartenența cultural-cronologică se rezumă la cele obținute în 1995 (Aldea, Ciută *et alii* 1996) și 1996; (Paul, Ciută 1997; vezi Ciută 2009, 2009a).

⁹ Paul, Ciută 1997, p. 2-3; Daisa 2000, p. 22.

¹⁰ Principalele caracteristici ale contextului solicitau desemnarea sa cu termenul de *locuință*, având aspectul unei amenajări domestice: *locuința pare să fi avut o destinație de cult, fapt dovedit de concentrarea, în zona vestică a ei, ce are o formă semicirculară, a 3 idoli antropomorfi, peste 20 de râșnițe, vase miniaturale, coarne de cerb și de bour, alături de alte numeroase vase de dimensiuni mijlocii și mari, majoritatea cu decor incizat, întregi sau întregibile, precum și a unor fragmente de vase pictate de tip Lumea Nouă* (Paul, Ciută 1997, p. 2-3).

unelte din os și din piatră), o părăsire intenționată (grăbită?) a ei, care a cauzat abandonarea unor piese funcționale încă.

Se poate aprecia, cu rezerve de rigoare, faptul că locuința a avut o formă rectangulară, probabil dreptunghiulară, orientată est-vest, cu o prelungire anexă (numită impropriu *absidă*) aflată la extremitatea sa vestică (fig. 2-4). Această *anexă-absidă* este cea care prilejuiește debutul descrierii materialelor componente, deoarece de la ea a pornit și necesitatea deschiderii casetelor adiacente. În zona ei, aglomerarea de materiale arheologice a înregistrat cea mai mare densitate, la limita ei vestică fiind surprins un vas de mari dimensiuni, de tip amforă cu capac, cu decor incizat-bandat, specific vincian timpuriu, spart pe loc¹¹ (fig. 5), care a putut fi restaurat ulterior (fig. 6a).

Dimensiunile vasului sunt: înălțimea de 43 cm, diametrul buzei și a gâtului de 10,5 cm, diametrul maxim al pântecului 33 cm, diametrul fundului de 17,5 cm.¹² Factura ceramicii este de bună calitate, având degresant compus din nisip cu bob mic și mediu, paiete de mică și pietricele. Pasta a fost bine omogenizată, suprafața exterioară suferind acțiunea de netezire și chiar o lustruire primară, înainte de aplicarea decorului incizat bandat. Arderea a fost predominant oxidantă, necontrolată, rezultând o culoare neuniformă, brună-cărămizie în zona superioară, cu nuanțe de cenușiu spre negru în zona inferioară a vasului, mai puțin atent tratată (*coupe de feu*), ce poate fi interpretată ca urmare a poziției avute de vas în cuptorul de ardere. Grosimea pereților variază de la 1 cm în zona superioară, la 2-2,5 cm în zona fundului. Decorul incizat-bandat, ce pare a fi haotic la prima vedere, oferă o altă perspectivă desfășurat, fiind dispus sub forma benzilor cu grosimi variabile, sub formă de meandre care sugerează un „M” aplatizat, probabil doi săni proeminenți sau un personaj cu aripi. Spațiile dintre benzile incizate sunt foarte bine lustruite, cel mai probabil cu o unealtă din silice argiloasă, frecvent prezentă în contextele de locuire din situl de la Limba-Oarda de Jos. Corpul bombat prezintă ușoare asimetrii, fără a afecta echilibrul de ansamblu al vasului. Pe partea inferioară a zonei bombate sunt prevăzuți, opuși diametral, doi butoni de formă ovală (fig. 7-8).

Toate fragmentele ce compuneau vasul amforă au fost recuperate din anexa-absidă a locuinței, realitate ce confirmă ipoteza spargerii pe loc, în spațiul unde își avea aceasta funcționalitatea (fig. 5). Conform tipologiei generale a formelor ceramice, vasul aparține categoriei amforelor cu gât îngust și înalt¹³, de regulă acestea fiind acoperite cu capace (vase-capac), adesea cu reprezentări prosopomorfe. Perforațiile de pe gâtul amforelor corespund, tipologic și prin funcționalitate, cu cele ale capacelor cu reprezentări prosopomorfe¹⁴.

¹¹ Daisa 2000, p. 21.

¹² Daisa 2000, p. 23.

¹³ Lazarovici 1979, p. 109.

¹⁴ Lazarovici, Bălănescu 1979, p. 24.

În imediata apropiere a amforei, spre est, a fost descoperit de altfel un capac prosopomorf (fig. 6b), cu perforații pe partea superioară, care, prin poziția sa și prin dimensiunea sa specifică, pare să fi aparținut amforei anterior descrise, având astfel de a face cu un *ansamblu amforă-capac*, reprezentând o unică entitate (fig. 8). Pe marginea semnificației unui astfel de vas amforă, care prin forma și decorul său sugerează, în manieră intrinsecă, ideea feminității, respectiv a fecundității și fertilității, au fost deja avansate o serie de ipoteze de lucru¹⁵, el fiind identificat ca un vas cu destinație cultică, cu rol apotropaic, în care se păstrau, probabil, anumite loturi speciale de semințe de cereale¹⁶.

În zona de contact dintre *anexa-absidă* și locuința propriu-zisă a fost relevată o nouă amforă de mari dimensiuni, cu corpul puternic bombat, asimetric, cu gât cilindric, realizată dintr-o pastă grosieră, mai puțin îngrijită, lipsită de decorul incizat-bandat precum și de perforațiile de pe gât¹⁷. Vasul prezintă câte o pereche de toate bandate, cu perforația verticală, dispuse aproximativ simetric în zona de maximă bombare a corpului, ce pot certifica faptul că acesta era purtat pe spate, cu ajutorul unor chingi, fiind posibilă utilizarea sa la stocarea sau transportul de lichide sau cereale (fig. 19).

În aceeași proximitate a *anexei*, a fost descoperit un vas ceramic întreg (fig. 9), de tip bitronconic, cu 4 butoni simpli, simetrici, aparținând categoriei fine, extrem de bine lustruit, de culoare brun-cenușie (fig. 10a), care prezenta pe partea sa inferioară o pată bine precizată de culoare neagră, romboidală, cu laturile arcuite elegant și simetric, contrastantă în raport cu cromatica generală a vasului, a cărei prelungire inferioară se prelungea până pe fundul vasului (fig. 10b). Am fi fost tentați inițial să credem că este vorba de un accident de ardere a peretelui vasului (sau o ardere de tip *blacktopped*), cauzat de poziția în care ar fi fost așezat în cadrul șarjei de ardere, însă, totuși, forma extrem de regulată, simetrică, îngrijit realizată, precum și descoperirea, ulterior, la prelucrarea primară a materialelor din locuință a încă unui fragment de vas cu decor incizat vinciian cu o astfel de pată de culoare neagră în registrul său inferior (fig. 11), ne ridică semne de întrebare, dacă nu cumva ne aflăm în fața unei reprezentări inedite, intenționate, a unui simbol¹⁸. Prezența acesteia ne face să fim tot mai siguri că silueta abstractizată din acest motiv decorativ, care aduce mult cu viitoarele reprezentări grafice și plastice de tip *en violon* din mediul eneolitic nord-dunărean, ar putea fi prototipul acestora din urmă.

În aceeași arie a *anexei-absidă* a fost descoperit, fragmentar, un vas cu tub de scurgere (fig. 12a-b), aparținând speciei fine, *blacktopped*, decorat cu incizii late, dispuse oblic. Factura este de foarte bună calitate, fragmente de vase

¹⁵ Daisa 2000, p. 21-30.

¹⁶ Daisa 2000, p. 24-25.

¹⁷ Avansăm ipoteza ca perforațiile să fi existat totuși, dat fiind că gâtul nu a fost recuperat integral.

¹⁸ Un fragment de vas cu decor similar a fost descoperit în campania anului 2013.

similare fiind descoperite în cadrul depunerilor vinciene timpurii, dar și mai târziu, din Banat și din Transilvania.

În fine, în cuprinsul locuinței au fost relevate o serie de vase întregibile de mai mici dimensiuni (unele chiar miniaturale), în general grupate în preajma anexei. Atrag atenția în mod deosebit un vas pictat de tip Lumea Nouă (fig. 17), tronconic și cvadrilobat, care prezintă similitudini cu cel descoperit în sectorul Vărar de vechile cercetări ale fraților Berciu¹⁹, precum și vasul cu multiple elemente de decor plastic, în relief, cunoscut sub numele de *vas-arici*, aluzie la numărul mare de proeminente plastice, oarecum ascuțite, care aduc cu țepii (fig. 18). Exact lângă amfora cu decor și capac a fost relevat un vas globular (fig. 4; fig. 16), întregibil, precum și un vas fragmentar aparținând categoriei foarte fine, de tip *blacktopped*, de formă relativ sferică, cu o tendință ușoară spre bitronconism, extrem de bine lustruit, decorat în registrul superior într-o impecabilă tehnică a pliseurilor fine, dispuse oblic (fig. 20).

În majoritatea cazurilor factura ceramicii descoperite în L1/1996 este de bună și foarte bună calitate. O pastă omogenă, bine frământată, degresată în majoritatea cazurilor cu nisip cu bobul mic. Există însă situații, rare, în care recunoaștem și degresantul vegetal, pleava sau tijele de graminee tocate, care au lăsat amprenta specifică pe pereții ceramicii. Arderea este și ea, de cele mai multe ori, de bună calitate, reducătoare (dar și mixtă), produsul având culori de regulă închise, brune cenușii, spre negru, dovedind aceeași calitate cu cea a ceramicii. Tratarea ulterioară a suprafețelor este diferită, de la piesele care nu au fost decât netezite, la cele care s-au bucurat de o lustruire specială (în special categoria *blacktopped*), în vreme ce unele vase păstrează urmele unei pictări.

Tipologic și stilistic, materialul ceramic pledează pentru încadrarea locuinței L1/1996 în faza Vinča B1, așa cum a fost ea definită²⁰, existând însă numeroase elemente (tradiții) care o leagă organic de faza anterioară (Vinča A3).

Un caz special al artefactelor grupate în preajma anexei este cel al idolilor antropomorfi, prezenți în număr de trei (fig. 13-15).

Prima piesă, excepțională prin trăsăturile stilistice, descoperită la contactul anexei-absidă cu locuința, pe care am numit-o *Zeus*, imediat după descoperire, datorită monumentalității și sobrietății sale (fig. 13), pare să fi avut un rol important în dispunerea spațială a artefactelor din complex. Precum majoritatea idolilor antropomorfi cărora li s-a păstrat capul, acesta prezintă pe față masca specifică, rituală²¹, orientată oblic în sus, cu marginile redată în mod clar, prin profilări (muchii) evidente ale marginilor acestora, în special a limitei superioare, orizontale. Masca este de formă triunghiulară, cu laturile laterale mai

¹⁹ Berciu, Berciu 1947, p. 20-30, fig. 18.

²⁰ Lazarovici 1977; 1977a; 1979, 1980; 1981; 1993; Lazarovici *et alii* 2001.

²¹ Asupra rolului măștii în plastica vinciiană timpurie vezi Lazarovici 1977; Luca 1990; 1998; Luca, Dragomir 1987; 1979; Hansen 2007.

lungi, ușor arcuite spre exterior, încadrând fața personajului, făcând un plan oblic față de aceasta. Ochii și nasul sunt redați realist, prin incizii orizontale, respectiv prin tragerea în relief a unei mici proeminențe, de formă conică, gura fiind redată printr-o simplă perforație rotundă, de mici dimensiuni, situată în zona inferioară a măștii. O caracteristică relativ majoritară a idolilor antropomorfi este profilarea zonei occipitale a capului, de la forme mai estompate, mai atenuate. În zona gâtului și a pieptului sunt redade înpunsături scurte, ce pot reda părul, atribut ce conferă o idee clară cu privire la sexul masculin al personajului.

Cel de-al doilea *idol*, de fapt o protomă de vas în formă antropomorfizată (fig. 14), este mai simplu, de forma unui cilindru aplatizat, cu creștetul ascuțit, cu ochii redați prin incizii orizontale, cu nasul conic, aplatizat, fără precizarea gurii, iar pe părțile laterale apar, simetric, suprafețele neregulate rămase în urma ruperii cel mai probabil a mâinilor, mai puțin posibil a urechilor, deși poziția ar fi mai adecvată. Partea de jos a piesei prezintă o ruptură a cărei morfologie trădează apartenența piesei antropomorfe la o protomă a unui vas sau altei entități.

În fine, cel de-al treilea idol, de tip cilindric, de mari dimensiuni, prezintă aceeași mască triunghiulară orientată în sus, oblic, capul fiind mai puternic abstractizat, fiind redus aproape la trăsăturile măștii (fig. 15). Partea superioară a măștii a fost afectată, astfel că lipsesc ochii și nasul personajului, fiind păstrată doar gura, realizată prin aceeași perforație relativ circulară de mici dimensiuni. De remarcat abstractizarea capului și a corpului, redarea simplă a sânilor, de formă conică, precum și locurile din care se pare că au fost rupte mâinile personajului (fig. 15b). Remarcăm prezența măștii în reprezentarea personajelor umane. În mentalitatea omului neolitic, masca avea, după toate probabilitățile, rolul de mijlocitor în relația cu divinitatea²².

Un aspect semnificativ, asupra căruia am atras atenția anterior²³ este acela al *caracterului domestic al plasticii antropomorfe* de la Limba - Oarda de Jos, marea majoritate a pieselor aparținând acestei categorii fiind descoperite în cadrul unor *contexte* interpretate, datorită morfologiei și specificului materialelor conținute, ca fiind spații de locuit, majoritatea lor de suprafață, dar și bordeie.

Asupra plasticii culturii Vinča au fost elaborate o serie de lucrări speciale, studii și articole, abordând problematica deosebit de complexă a acesteia, din diferite puncte de vedere²⁴. Așa cum precizăm și într-un studiu anterior²⁵, cele mai apropiate analogii privind trăsăturile morfologice ale plasticii

²² Luca 1998, p. 77.

²³ Ciută, Florescu 2010; Florescu 2000; Ciută 2010.

²⁴ O trecere în revistă a bibliografiei de bază, dedicate acestei problematice, vezi la Luca 1998, p. 52 sqq; Hansen 2007; Suci 2009, p. 207 sqq.

²⁵ Ciută 2010; Ciută, Florescu 2010; Florescu 2000.

vinciene timpurii din situl de la Limba–Oarda de Jos, sunt de regăsit, firesc ținând cont de originea variantei transilvănene a culturii Vinča, în Banat²⁶, dar și în Banatul sârbesc, în cadrul depunerilor timpurii ale stațiunii eponime de la Vinča²⁷. Morfologia capacelor de vase pledează pentru atribuirea lor fazelor timpurii ale culturii Vinča²⁸.

Capacele antropomorfe sunt simple, tronconice, nu au proeminente, prezintă două orificii pe creștet, ochii redați sub forma unor incizii oblice sau a unor impresiuni orizontale, nasul este redat plastic, prin tragerea în relief din pasta vasului, uneori foarte realist, fiind indicate și nările prin efectuarea unor orificii verticale, iar gura lipsește, de regulă²⁹. În unele cazuri, sub nas, apar incizii simple³⁰ sau grupate, paralele³¹, acestea putând fi greu interpretate ca fiind gura personajului. Destul de frecvent sunt redate arcadele și/sau sprâncenele, tot prin tragerea în relief a pastei vasului³², sau prin teșirea limitei superioare a pereților vasului³³. În majoritatea cazurilor, vasele capac cu reprezentare prosopomorfa sunt decorate în tehnica specifică acestor faze, prin benzi incizate prin linii scurte, punctate, care descriu diferite forme ornamentale. Nu există ideea redării urechilor. Aspectul prosopomorf al capacelor este completat prin forma vasului corespondent, care, sub forme abstractizate, imită corpul uman, respectiv cel feminin, cu formele pântecoase, aluzie la ideea de fertilitate și fecunditate.

Caracterul lor apotropaic este destul de evident, ele fiind dispuse pe vase ceramice³⁴ în care se păstrau loturi speciale de semințe de cereale³⁵. Orificiile sunt explicate fie prin necesitatea aerisirii conținutului vaselor ceramice, fie prin aplicarea unei sferei cu ajutorul căreia se putea manipula mai ușor capacul³⁶.

Râșnițele și zdrobitoarele descoperite în L1/1996 au o contribuție esențială, prin numărul lor ridicat și prin caracteristicile morfologice și ale dispunerii lor, la înțelegerea funcționalității acestui complex. Fără îndoială este un lucru nefiresc să ai într-o locuință obișnuită, fie ea și a unor membri ai unei comunități de agricultori, peste 25 de râșnițe (!), la care se adaugă un număr similar de zdrobitoare-, utilizate la râșnitul semințelor de cereale. De diferite dimensiuni, de la cele mai mici, de 15-25 cm., până la cele de 50-60 cm. lungime, de la cele plate la cele masive, de la cele cu suprafața activă (de râșnire) abia

²⁶ Lazarovici 1977; 1979, p. 85-107; Bălănescu 1979; 1982, Bălănescu, Lazarovici 1979.

²⁷ Vasic 1936 (vol. III, Plastica – ПЛАСТИКА).

²⁸ Lazarovici 1979, p. 103 sqq; Luca 1998, p. 54-58.

²⁹ Ciută, Florescu 2010, fig. 28-32; Ciută 2010; Florescu 2000.

³⁰ Ciută, Florescu 2010, fig. 28; Ciută 2010; Florescu 2000.

³¹ Ciută, Florescu 2010, fig. 30/1; Ciută 2010; Florescu 2000.

³² Ciută, Florescu 2010, fig. 30/1, 31/1; Ciută 2010; Florescu 2000.

³³ Ciută, Florescu 2010, fig. 28, 32.; Ciută 2010; Florescu 2000.

³⁴ Ciută, Florescu 2010, fig. 29; Ciută 2010; Florescu 2000.

³⁵ Daisa 2000, p. 21-30.

³⁶ Bălănescu, Lazarovici 1979, p. 20.

albiată până la cele cu concavitatea de rășnire foarte bine precizată, rășnițele sunt prezente pe toată suprafața cercetată a locuinței. Majoritatea lor au fost găsite cu partea activă în jos, ceea ce poate explica, într-o oarecare măsură, abandonarea locuinței într-o manieră intenționată, asociată cu sfârșitul funcționării unor elemente esențiale în subzistența comunității vinciene de la Limba-Oarda de Jos.

Industria materialelor dure de proveniență animală (IMDA) descoperită în complex este, și ea, extrem de diversă și numeroasă, de la uneltele specifice precum acele din os³⁷, străpungătoarele din os³⁸, la dălțițe³⁹ și spatule din os⁴⁰ la industria cornului, bine reprezentată în locuința de coarne de bour, unele cu urme de tăiere și prelucrare primară (eboșe?), precum și de fragmente masive de coarne de cerb, grupate în preajma anexei-absidă, ce prezintă evidente urme de prelucrare⁴¹.

Concluzii

Ansamblul inventarului material din complexul L1/1996, ridică o serie de semne de întrebare cu privire la adevărata funcționalitate a *locuinței*. Prezența laolaltă a pieselor mai sus descrise, fiecare dintre ele, în parte, cu semnificații care transcend profanul, de natură rituală, sacrală, vorbește de la sine⁴². Vasele antropomorfizate cu capace prosopomorfe, asociate ritualurilor destinate protejării casei și familiei⁴³, vasele cu tub de scurgere, de tip biberon, utilizate la libații, vasul de tip arici, cu profunde semnificații legate de fecunditate și fertilitate, coarnele de bour și de cerb, cu urme de prelucrare primară, uneltele din os, asociate practicii rășnitului cultic, și nu în ultimul rând, poziția acestora în cadrul complexului, au ridicat⁴⁴ și ridică multiple semne de întrebare privind funcționalitatea *locuinței* L1/1996. Prezența vaselor antropomorfe, a orificiilor sau perforațiilor de pe capacele de vase a fost pusă în legătură și cu utilizarea lor în ritualurile magice⁴⁵. Prezența vasului pictat de tip Lumea Nouă, a celui de *tip arici*, cu semnificațiile legate de cultul fecundității și fertilității⁴⁶, în fine a vaselor întregi aparținând categoriei fine, aduc și ele o nouă perspectivă în interpretarea complexului ca fiind unul cu o destinație specială, legată de manifestările spirituale, asociate cultului matern combinat cu ritualurile agrare.

³⁷ Mazăre 1997, p. 7, Pl. I.

³⁸ Mazăre 1997, p. 8, Pl. II.

³⁹ Mazăre 1997, p. 10, Pl. III.

⁴⁰ Mazăre 1997, p. 12, Pl. IV.

⁴¹ Mazăre 1997, p. 15, Pl. VI.

⁴² Eliade 1992; 1991; Monah 1997; Dumitrescu 1968; 1988; Lazarovici 1988; 1991.

⁴³ Radu *et alii* 1974, p. 68.

⁴⁴ Daisa 2000, p. 21-30.

⁴⁵ Bălănescu, Lazarovici 1979, p. 20.

⁴⁶ Gimbutas 1973.

Prezența rășnițelor în număr foarte ridicat, pare să contribuie esențial tocmai în această direcție⁴⁷.

Structura mentală a omului neolitic era reflectată de diversitatea manifestărilor de acest tip, subliniindu-se, totodată, vizibilele înclinații spre frumos, spre reflectarea prin plastică a raportului om-natură, a modului în care se percepea relația materialitate-spiritualitate⁴⁸.

La debutul cercetărilor sistematice de la Limba, în anul 1995, fazele timpurii ale culturii Vinča în Transilvania erau destul de puțin cunoscute⁴⁹, ulterior însă, pe parcursul derulării acestora, au apărut o serie de studii pertinente, de natură a lămuri problema genezei și evoluției primelor faze ale culturii Vinča în acest areal⁵⁰. Acestea se bazează pe studii ample asupra materialelor provenind din diferite situri arheologice, situate în principal în bazinul Mureșului, Limba-Oarda de Jos fiind unul dintre acestea. În lumina acestora, cultura Vinča din Transilvania se dezvoltă ca o entitate culturală distinctă, născută în urma unui puternic aflux al populațiilor vinčiene timpurii din Banat (de fază A), care urcă, urmând cursul Mureșului, până în Transilvania de sud-vest și centrală⁵¹. A fost astfel relevată o evoluție distinctă, începând cu etapa a doua a primei faze A a culturii (Vinča A2) și până la sfârșitul etapei intermediare a fazei a doua (Vinča B1-B2), în condițiile în care cultura Turdaș nu se naște mai devreme de faza B2 a culturii Vinča, după cum demonstrează corelațiile stratigrafice și realitățile culturale actuale de pe Mureșul Mijlociu⁵².

Cele mai apropiate analogii privind realitățile vinčiene timpurii din situl de la Limba–Oarda de Jos, sunt de regăsit în Bazinul mijlociu al Mureșului și în Podișul Secașelor la: Miercurea Sibiului-*Petriș*⁵³, Sebeș-*Podu Pripocului*⁵⁴, Tărtăria-*Gura Luncii*⁵⁵, dar și în Banat⁵⁶ (Zorlențu Mare, Liubcova, Parța, Gornea, Balta Sărată, Fratelia, Chișoda Veche), precum și în Banatul sârbesc, în

⁴⁷ *Credem că aici se depozitau, ritual, semințele peste iarnă, în vase mari, cu capace cu reprezentări antropomorfe (Marea Zeiță, Mama Glie), aplicate cu scopul de a proteja conținutul de forțele malefice... aici se practica rășnitul cultic, în prezența statuetelor și a coarnelor* - Daisa 2000, p. 28.

⁴⁸ Luca 1998, p. 51.

⁴⁹ În comparație cu arealul Banatului, mult mai bine cercetat la acel moment: Lazarovici 1970; 1977; 1977a; 1979; 1981; Lazarovici *et alii* 2001; Luca 1985; 1991.

⁵⁰ Luca 1999; 2001; Luca *et alii* 2000; 2000a; Suci 2009. O atenție specială așezărilor de la Romos, Balomir, Miercurea Sibiului, Tărtăria și Limba-Oarda de Jos.

⁵¹ Luca 1997; 1998; 1999; 2001; Luca *et alii* 2000; 2000a, 2001; 2002 etc.; Paul, Ciută 1998; 1999; 2000; Suci 2009.

⁵² Luca 1997, 73; Luca *et alii* 2000; 2000a; Suci 2009.

⁵³ Luca *et alii* 2000; 2000a; 2001; 2002; Suci 2009.

⁵⁴ Popa, Totoianu 2001.

⁵⁵ Vlassa 1963; 1967; 1976; Lazarovici *et alii* 2011.

⁵⁶ Lazarovici 1977; 1979, p. 85-107; Luca 1985; 1991.

cadrul depunerilor timpurii ale stațiunii eponime de la Vinča⁵⁷, lucru firesc ținând cont de originea variantei transilvănene a culturii Vinča.

Arhitectura locuinței pe pat de pietre de râu își are cele mai apropiate analogii la Miercurea Sibiului⁵⁸ și la Tărtăria⁵⁹.

Privind în ansamblu, constatăm asemănări generale, comune mai ales pentru elementele specifice mai vechi vinčiene (fazele A2 și A3), dar și individualizarea unor elemente care apar numai în Transilvania (pe parcursul fazei B1) cum ar fi vasele capac. Acest fenomen conferă manifestărilor spirituale din aria de nord-est a culturii Vinča, respectiv variantei transilvănene a acesteia, un caracter arhaic, completat și de unele tradiții starčeviene, care transcend în unele arhetipuri plastice, putându-se desluși astfel elementele de bază ale spiritualității de origine microasiatică, grefate pe elemente originale, autohtone, care dau elementele de particularizare a aspectului intracarpatic al culturii, plastica dobândind forme de expresie și trăsături distincte de cele sudice, originare.

Judecând după poziția centrală în cadrul unui areal geografic circumscris văii mijlocii a Mureșului, aflat la contactul mai multor unități geo-morfologice și a unor căi de comunicare deosebit de importante, după grosimea și semnificația depunerilor locuirilor, dar și după frecvența neobișnuită a plasticii antropomorfe vinciene timpurii, nu credem că greșim dacă afirmăm faptul că la palierul cronologic al culturii Vinča, în arealul situat între actualele localități Limba și Oarda de Jos, s-a dezvoltat o așezare care a jucat un rol important, central, în evoluția generală a regiunii, probabil ca o *metropolă*, în cadrul căreia manifestările vieții spirituale au căpătat multiple și variate forme de manifestare. Această *metropolă*, care a evoluat de-a lungul mai multor generații, a focalizat tradițiile și experiențele unui întreg fenomen cultural caracterizat printr-un dinamism uimitor - o expresie a acestuia fiind și reprezentările legate de viața spirituală, mai sus prezentate - vine să arunce o nouă perspectivă asupra cunoașterii complexelor fenomene ale neoliticului dezvoltat din Transilvania.

**AN EARLY VINČA HOUSE FROM THE ARCHAEOLOGICAL SITE
LIMBA- OARDA DE JOS - *ŞESU` ORZII* (ALBA COUNTY)**

SUMMARY

The archaeological site from Limba-Oarda de Jos was revealed after intensive investigations and fieldwork, during the XX century. The stratigraphical situation and the materials revealed proved to be very interesting and determined excavation around this point in 1996, using trenches for stratigraphical control (6 x 2 m) and surfaces (6 x 4 m) for excavating

⁵⁷ Vasic 1936 (vol. III, Plastica – ПЛАСТИКА).

⁵⁸ Suciu 2009, Luca *et alii* 2000; 2001; 2002.

⁵⁹ Vlassa 1963; 1967; 1976; Lazarovici *et alii*, 2011, Informații amabile S. A. Luca, privind complexe similare descoperite în cadrul cercetărilor aflate în curs (2013).

completely the archaeological contexts (fig. 1-4). The surface IV/1996 revealed a dwelling with an extreme rich inventory (L1/1996).

Special pottery, several grinding stones, antler and bull horns, idols, a specific amphora with prosopomorphic lid, these are some of the materials who are the subject of the present study. The author try to realize a contribution to the knowledge of the spiritual life of Neolithic communities belonging to the Vinča culture, starting from the analysis of a special house, interpreted as a cultic place, associated with the ritual grinding stones, idols, ceramic pottery, most probably dedicated for the worship ceremonials.

A special emphasis is given to the presentation of the main general features of the anthropomorphic plastic. The description of types, manufacturing technologies, the specific anatomical features, the characteristics are presented by authors. Finally, some assumptions are advanced regarding the significance of these artifacts, respectively short parallels with similar finds from Transylvania and Banat.

The complex stratigraphy, the archaeology and the materials revealed are very important for clarifying important aspects of the Early and Middle Neolithic phenomenon in the intra-Carpathian area. These are some of the reasons that determined the planning of wider and systematic excavations in this site in the near future.

EXPLANATION OF FIGURES

Fig. 1. Map of the different areas of Limba-Oarda de Jos archaeological site (Bordane, Vărăria and Șesu Orzii), with the detail of the excavations from Șesul Orzii and the context L1/1996 (■).

Fig. 2. Detail during the excavation of the L1/1996 dwelling. View from North-West.

Fig. 3. Detail during the excavation of the L1/1996 dwelling. View from South-West.

Fig. 4. Ground of the L1/1996 dwelling, and the explanation of the place of the described artifacts.

Fig. 5. Detail of the annex-absida, placed at the western extremity of the context L1/1996. The broken amphora and other pots are visible.

Fig. 6. Amphora with incised-banded decoration, restored (a), the lid of the amphora with prosopomorphic ornament (b).

Fig. 7. Graphical reconstitution of the amphora (after Daisa 2000).

Fig. 8. Graphical reconstitution of the amphora - lead ensemble (after Daisa 2000).

Fig. 9. Detail with the bitronconic pot, *in situ*, discovered in the *annex-absida* area.

Fig. 10. The bitronconic pot. Detail with the decoration obtained by different burning.

Fig. 11. Pottery from the context L1/1996 with decoration obtained by different burning.

Fig. 12. Pot with tube (nipple), discovered in the *annex-absida* area.

Fig. 13. Anthropomorphic idol, discovered in the *annex-absida* area.

Fig. 14. Anthropomorphic *protoma* discovered in the *annex-absida* area.

Fig. 15. Anthropomorphic idol, discovered in the *annex-absida* area.

Fig. 16. Pot discovered in association with the amphora.

Fig. 17. Lumea Nouă pottery discovered in the *annex-absida* area.

Fig. 18. Pot with plastic decoration.

Fig. 19. Amphora discovered in the *annex-absida* area.

Fig. 20. Fragmentary decorated pot, burnt in the *blacktopped* technique.

Abrevieri bibliografice

Aldea, Ciută *et alii* 1996 - I. Al. Aldea, M. Ciută, studenți Universitatea „1 Decembrie 1918” Alba Iulia, ”Limba-„Bordane””, *Cronica Cercetărilor Arheologice* (mai departe *C.C.A.*) *Campania 1995*, Brăila, 1996, p. 5.

Bălănescu 1979 - D. Bălănescu, ”Plastica vinciiană de la Gornea”, *StComCar*, 1979, p. 33-52.

- Bălănescu 1982 - D. Bălănescu, "Plastica antropomorfă din așezarea neolitică de la Caransebeș-Balta Sărată", *StComCar*, IV, 1982, p. 113-120.
- Bălănescu, Lazarovici 1979 - D. Bălănescu, Gh.Lazarovici, "Considerații privind tipologia și evoluția vaselor capac din cultura Vinca", *Banatica*, V, 1979, p. 17-25.
- Berciu, Berciu 1949 - D. Berciu, I. Berciu, "Săpături și cercetări arheologice în anii 1944-1947", *Apulum*, III, 1949, p. 1-43.
- Ciugudean 1976 - H. Ciugudean, "Noi descoperiri arheologice pe teritoriul județului Alba", *Apulum*, XIV, 1976, p. 9-23.
- Ciugudean 1978 - H. Ciugudean, "Noi descoperiri arheologice pe teritoriul județului Alba", *Apulum*, XVI, 1978, p. 39-53.
- Ciută 2000 - M-M. Ciută, "Contribuții la cunoașterea celui mai timpuriu orizont neolitic timpuriu din România: cultura Precriș", *Apulum*, XXXVIII, 2000, p. 51-101.
- Ciută 2002 - M-M. Ciută, "O locuință neolitică timpurie descoperită în situl de la Limba-Bordane", *Apulum*, XXXIX, 2002, p. 3-33.
- Ciută 2004 - M-M. Ciută, "Contribuții la repertoriul descoperirilor aparținând fazelor timpurii ale culturii Vinča în Transilvania", *Patrimonium Apulense*, IV, 2004, p. 29-35.
- Ciută 2005 - M-M. Ciută, *Începuturile neoliticului timpuriu în spațiul intracarpatic transilvănean*, Alba Iulia, 2005.
- Ciută 2005a - M-M. Ciută, "Contributions to the archaeological repertory of discoveries belonging to the Early Vinča phases from south-western Transylvania", *Festschrift für Ioan Andrișoiu nach 65 Jahr*, Alba Iulia, 2005, p. 229-235.
- Ciută 2009 - M-M. Ciută, "Precizări cu privire la topografia, toponimia și sectoarele complexului de așezări preistorice de la Limba-Oarda de jos (jud. Alba)", *Apulum*, XLVI, 2009, p. 337-363.
- Ciută 2009a - M-M. Ciută, "Considerations on the topography, toponimy and sectors of the complex of prehistoric settlements from Limba-Oarda de Jos (Alba county)", *Acta Terrae Septemcastrensis*, Sibiu, 2009, p. 65-89.
- Ciută 2010 - M-M. Ciută, "Considerații preliminare asupra plasticii antropomorfe vinčiene descoperite în situl arheologic de la Limba - Oarda de Jos (jud. Alba). I", *Apulum*, XLVII, 2010, p. 219-233.
- Ciută 2010a - M-M. Ciută, "Venus de la Limba-Oarda de Jos (jud. Alba)", *Corviniana*, XIII, 2010, Hunedoara, p. 29-40.
- Ciută, Daisa 2000 - M-M. Ciută, B. Daisa, "Considerații asupra unor amprente de frunze descoperite într-o locuință neolitică din situl de la Limba-Vărăria", *Sargetia*, XXVIII-XXIX, 1999-2000, p. 25-37.
- Ciută, Daisa 2002 - M-M. Ciută, B. Daisa, "Contribuții la reconstituirea paleomediului comunităților Vinča din Bazinul mijlociu al Mureșului. Considerații asupra unor noi amprente vegetale descoperite în situl de la Limba-Vărăria", *Sargetia*, XXX, 2001-2002, p. 51-59.
- Ciută, Florescu 2010 - M-M. Ciută, C. Florescu, "Preliminary considerations regarding Vinča anthropomorphic figurines discovered in archaeological site Limba- Oarda de Jos, Sectors: Bordane, Sesu` Orzii and Vărăria (Alba County)", *Acta Terrae Septemcastrensis*, IX, Sibiu, 2010, p. 85-112.
- Daisa 2000 - B. Daisa, "Un vas cu destinație cultică, descoperit în situl de la Limba-Șesu`Orzii", *BCȘS*, 6, 2000, p. 21-30.
- Dumitrescu 1968 - Vl. Dumitrescu, *Arta neolitică în România*, București, 1968.

- Dumitrescu 1988 - Vl. Dumitrescu, "Plastica neolitică din așezarea de la Rast (jud. Dolj)", *ActaMN*, XXIV-XXV, 1987-1988, p. 29-68.
- Eliade 1992 - M. Eliade, *Sacrul și Profanul*, București, 1992.
- Florescu 2000 - C. Florescu, *Particularități ale plasticii antropomorfe vinciene din sud-vestul Transilvaniei – Plastica antropomorfă descoperită în situl arheologic de la Limba (com Ciugud, jud. Alba)*, Lucrare de disertație, Alba Iulia, 2000.
- Gimbutas 1973 - M. Gimbutas, *The Gods and the Goddesses of the Old Europe, 7000-3500 B.C.*, London, 1973.
- Hansen 2007 - S. Hansen, *Bilder vom Menschen der Steinzeit*, Deutsches Archaeologisches Institut, Eurasien Abteilung, Mainz, 2007 (Teil I-II).
- Lazarovici 1970 - Gh. Lazarovici, "Cultura Vinča A în Banat", *ActaMN*, VII, 1970, p. 473-487.
- Lazarovici 1977 - Gh. Lazarovici, *Gornea-Preistorie*. CB, V, Reșița, 1977.
- Lazarovici 1977a - Gh. Lazarovici, "Periodizarea culturii Vinča în România", *Banatica*, 4, 1977, p. 19-44.
- Lazarovici 1979 - Gh. Lazarovici, *Neoliticul Banatului*. BMN, IV, Cluj-Napoca, 1979.
- Lazarovici 1980 - Gh. Lazarovici, "Câteva probleme privind sfârșitul neoliticului timpuriu în nord-vestul României", *ActaMN*, XVII, 1980, p. 13-30.
- Lazarovici 1981 - Gh. Lazarovici, "Die Periodisierung der Vinča-Kultur in Rumanien", *PZ*, 56, 2, 1981, p. 169-196.
- Lazarovici 1988 - Gh. Lazarovici, "Venus de Zăuan. Despre credințele și practicile magico-religioase", *ActaMP*, XII, 1988, p. 23-70.
- Lazarovici 1991 - Gh. Lazarovici, "Venus de Zăuan. Despre credințele și practicile magico-religioase (partea a II-a)", *ActaMP*, XIV-XV, 1991, p. 11-35.
- Lazarovici 1993 - Gh. Lazarovici, "Les Carpates Méridionales et la Transylvanie, în Atlas du Néolithique européen. L'Europe orientale", *E.R.A.U.L.*, Liège, 1993, p. 243-284.
- Lazarovici et alii 2001 - Gh. Lazarovici, Z. Maxim, Fl. Drașovean, *Parța*, Timișoara, 2001.
- Lazarovici et alii 2011 - Gh. Lazarovici, C-M. Lazarovici, M. Merlini, *Tărtăria and the sacred tablets*, Cluj-Napoca, 2011.
- Luca 1985 - S. A. Luca, "Săpăturile arheologice de la Liubcova-Ornița. Raport preliminar pe anul 1985", *Banatica*, 7, 1985, p. 465-468.
- Luca 1990 - S. A. Luca, "Contribuții la istoria artei neolitice. Plastica așezării de la Liubcova-Ornița (jud. Caraș-Severin)", *Banatica*, 10, 1990, p. 6-44.
- Luca 1991 - S. A. Luca, "Stratigrafie și cronologie. Cel mai timpuriu raport stratigrafic dintre culturile Starčevo-Criș și Vinča. Corelația dintre nivelurile V și IV de la Liubcova-Ornița", *Sargetia*, XXI-XXIV, 1988-1991, p. 1-13.
- Luca 1997 - S. A. Luca, *Așezări neolitice pe Valea Mureșului (I). Habitatul turdășean de la Orăștie-Dealul Pemilor (punct X2)*, Alba Iulia, 1997.
- Luca 1998 - S. A. Luca, *Liubcova-Ornița, Monografie arheologică*, Târgoviște, 1998.
- Luca 1999 - S. A. Luca, "Aspecte ale neoliticului și eneoliticului din sudul și sud-vestul Transilvaniei", *Apulum*, XXXVI, 1999, p. 5-33.
- Luca 2001 - S. A. Luca, *Așezări neolitice pe Valea Mureșului (II). Noi cercetări arheologice la Turdaș-Luncă. Campaniile anilor 1992-1995*, Biblioteca Musei Apulensis, XVII, Alba Iulia, 2001.
- Luca, Dragomir 1987 - S. A. Luca, I. Dragomir, "Date cu privire la o statueta inedită de la Liubcova-Ornița (jud. Caraș Severin)", *Banatica*, IX, 1987, p. 31-42.
- Luca et alii 2000 - S. A. Luca, H. Ciugudean, A. Dragotă, C. Roman, "Fazele timpurii ale culturii Vinča în Transilvania", *Angustia*, 5, 2000, p. 37-72.

- Luca *et alii* 2000a - S. A. Luca, H. Ciugudean, C. Roman, "Die Frühphase der Vinča-Kultur in Siebenbürgen. Anhaltspunkte des chronologischen und ethnokulturellen Horizontes", *Apulum*, XXXVII, 1, 2000, p. 1-51.
- Luca *et alii* 2001 - S. A. Luca, S. Purice, A. Georgescu, A. Gonciar, C. Suci, "Raport preliminar, Miercurea Sibiului-Petriș, Miercurea Sibiului, jud. Sibiu", *CCA*, 2001, p. 143-144.
- Luca *et alii* 2002 - S. A. Luca, A. Gonciar, S. Batiuk, A. Georgescu, "Raport preliminar, Miercurea Sibiului-Petriș, com. Miercurea Sibiului, jud. Sibiu", *CCA*, 2002, p. 204-205.
- Monah 1997 - D. Monah, *Plastica antropomorfă a culturii Cucuteni Tripolje*, Piatra Neamț, 1997.
- Mazăre 1997 - P. Mazăre, "Industria osului și cornului în așezările neolitice de la Alba Iulia-Lumea Nouă, Limba-Bordane și Limba-Șesu Orzii", *BCȘS*, 3, 1997, p. 5-18.
- Paul, Ciută 1997 - I. Paul, M-M. Ciută, "Limba-„Șesul Orzii”", *C.C.A. Campania 1996*, București, 1997, p. 2-3.
- Paul, Ciută 1999 - I. Paul, M-M. Ciută, "Limba-Bordane, jud. Alba", *C.C.A., Campania 1998*, (Vaslui), 1999, p. 66-67.
- Paul, Ciută *et alii* 1998 - I. Paul, M-M. Ciută, "Limba-„Bordane” și Limba-„În coastă”, jud. Alba", *C.C.A. Campania 1997*, (Călărași), 1998, p. 41-42.
- Paul, Ciută *et alii* 2000 - I. Paul, M-M. Ciută, P. Mazăre, C. Florescu, B. Daisa, "Limba, com. Ciugud, jud. Alba. Punct Bordane", *C.C.A., Campania 1999*, CIMEC, București, (Deva), 2000, p. 56-58. <http://archweb.cimec.ro>
- Paul, Ciută *et alii* 2001 - I. Paul, M-M. Ciută, M. Căstăian, A. Gligor, G. Rustoiu, "Limba, com. Ciugud; Oarda de Jos, com. suburb. Oarda, mun. Alba Iulia, jud. Alba", *C.C.A., Campania 2000*, CIMEC, București, (Suceava), 2001, p. 133-136, <http://archweb.cimec.ro>.
- Paul, Ciută *et alii* 2002 - I. Paul, M-M. Ciută, C. Florescu, P. Mazăre, M. Gligor, B. Daisa, M. Breazu, C. Șuteu, "Limba, com. Ciugud, jud. Alba, Punct: Vărăria", *C.C.A. campania 2001*, CIMEC, București, (Timișoara), 2002, p. 517-518, <http://archweb.cimec.ro>.
- Popa, Totoianu 2001 - C. I. Popa, R. Totoianu, "Date noi asupra locuirilor umane de la Sebeș-Podul Pripocului (jud. Alba)", *Patrimonium Apulense*, I, 2001, p. 33-54.
- Radu *et alii* 1974 - O. Radu, E. Resch, C. German, „Plastica antropomorfă și zoomorfă de cultură Turdaș-Vinca de la Parța”, în *Tibiscus*, III, 1974, p. 65-69.
- RepAlba 1995 - Ed. V. Moga, H. Ciugudean, *Repertoriul arheologic al județului Alba*, Alba Iulia, 1995.
- Suci 2009 - C. I. Suci, *Cultura Vinča în Transilvania*, Alba Iulia, 2009.
- Vasić 1932-1936 - M. M. Vasić, *Preistoriska Vinča*, vol. I-IV, Beograd, 1932-1936.
- Vlassa 1963 - N. Vlassa, "Chronology of the neolithic in Transilvania in the light of the Tărtăria settlement's stratigraphy", *Dacia NS*, VII, 1963, p. 485-494.
- Vlassa 1967 - N. Vlassa, "Unele probleme ale neoliticului din Transilvania", *ActaMN*, IV, 1967, p. 403-423.
- Vlassa 1976 - N. Vlassa, *Neoliticul Transilvaniei*, Cluj-Napoca, 1976.

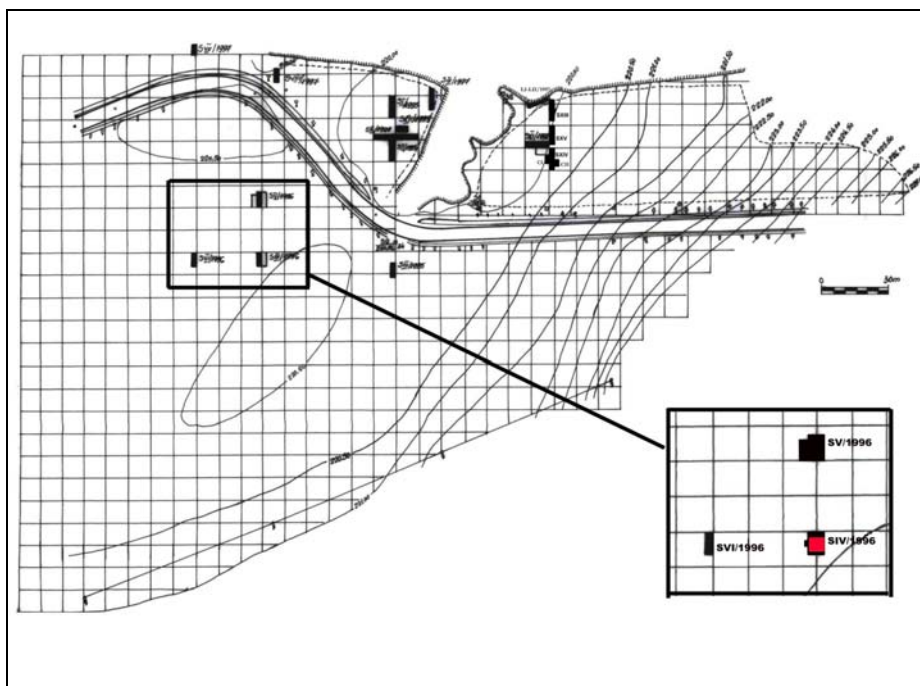


Fig. 1. Ridicarea topografică a sectoarelor Bordane, Vârâria și Șesu Orzii, cu detaliu al unităților de cercetare din Șesu Orzii și precizarea complexului L1/1996 (■).



Fig. 2. Detaliu din timpul dezvelirii complexului L1/1996. Vedere dinspre nord-vest.



Fig. 3. Detaliu din timpul dezvelirii complexului L1/1996. Vedere dinspre sud-vest.

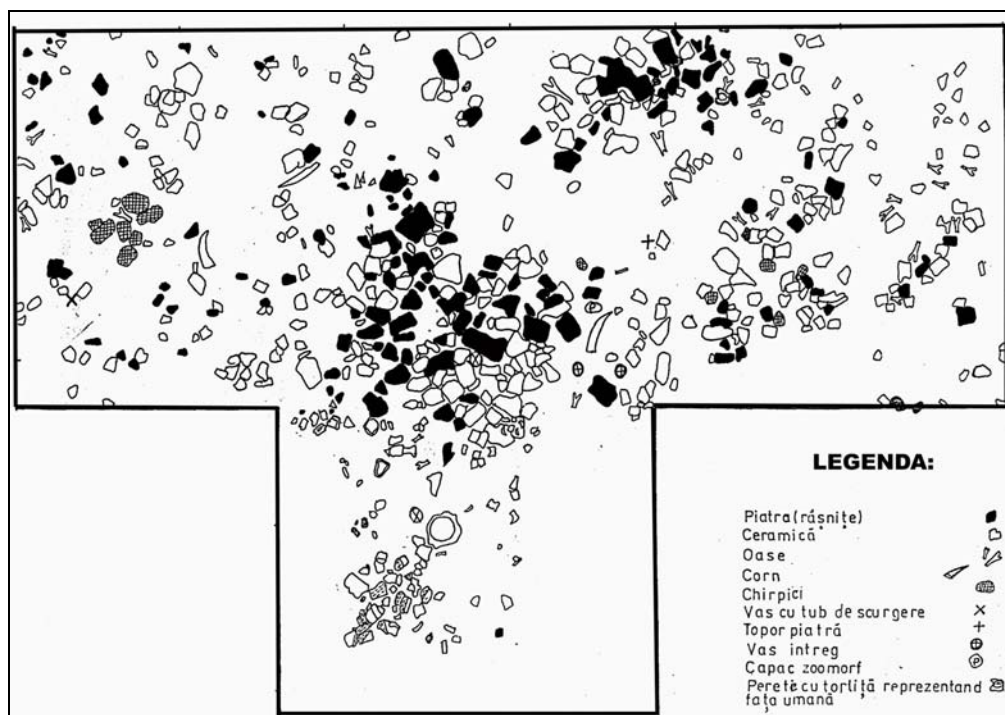


Fig. 4. Grundriss al complexului L1/1996, cu precizarea locului de descoperire a artefactelor.



Fig. 5. Detaliu cu anexa-absidă, situată la extremitatea vestică a complexului L1/1996. Se observă amfora spartă pe loc și alte vase întregibile.



a



b

Fig. 6. Amfora cu decor incizat-bandat, restaurată (a), capacul ce vas prosopomorf (b).

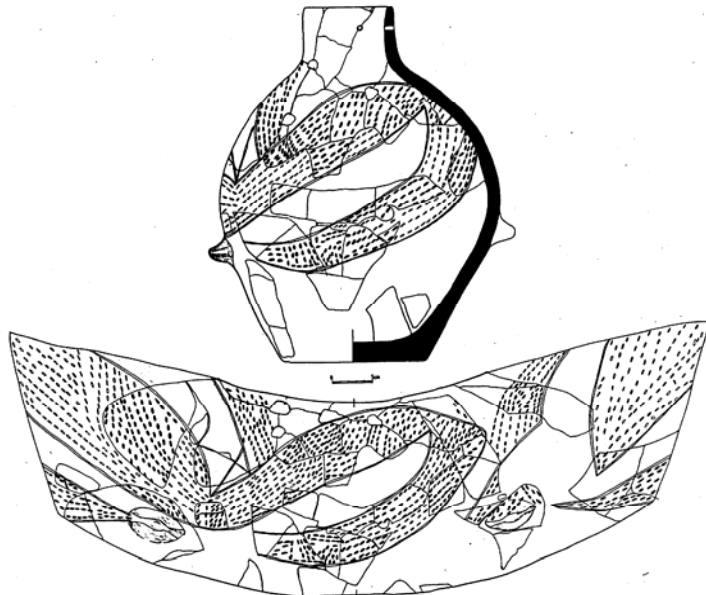


Fig. 7. Reconstituire grafică a amforei și a decorului incizat-bandat (după Daisa 2000).

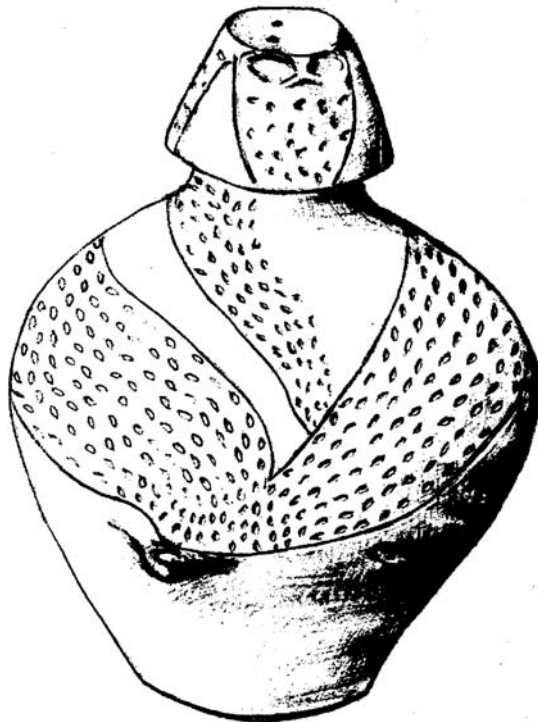


Fig. 8. Reconstituire grafică a ansamblului amforă-capac prosopomorf (după Daisa 2000).



Fig. 9. Detaliu cu vasul bitronconic întreg, *in situ*, descoperit în zona anexei-absidă.

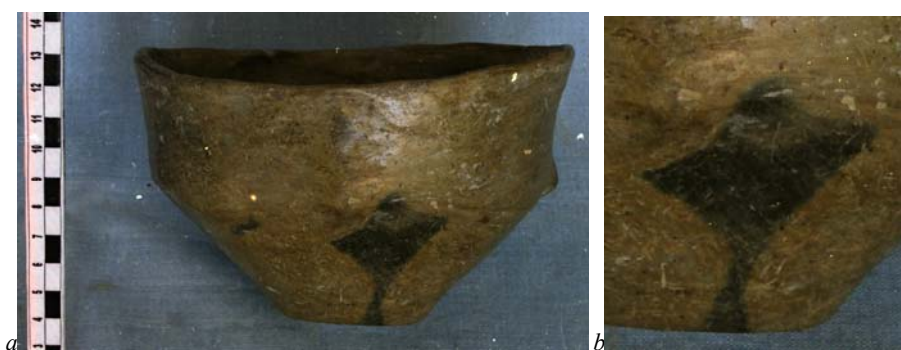


Fig. 10. Vasul ceramic bitronconic. Detaliu asupra decorului obținut prin arderea diferită.



Fig. 11. Fragment ceramic din complexul L1/1996, cu decor obținut prin ardere diferită.

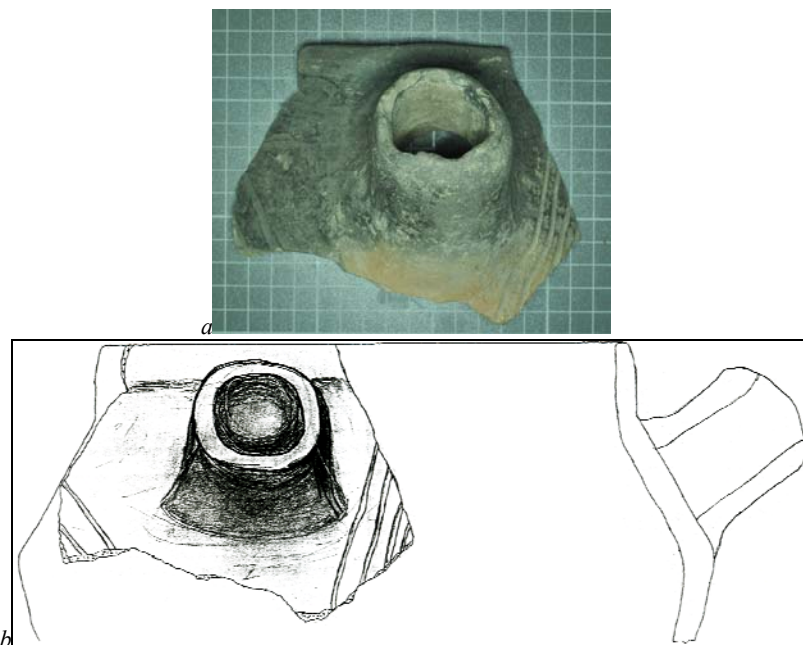


Fig. 12. Vas ceramic cu tub de scurgere (vas biberon) descoperit în zona anexei-absidă.

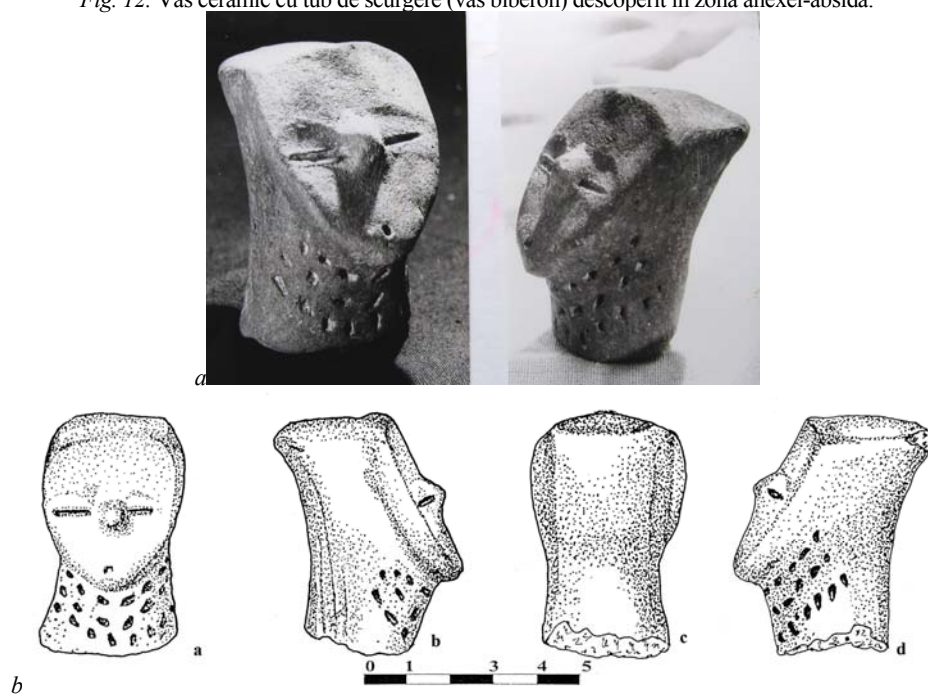


Fig. 13. Idol antropomorf descoperit în zona anexei absidă.

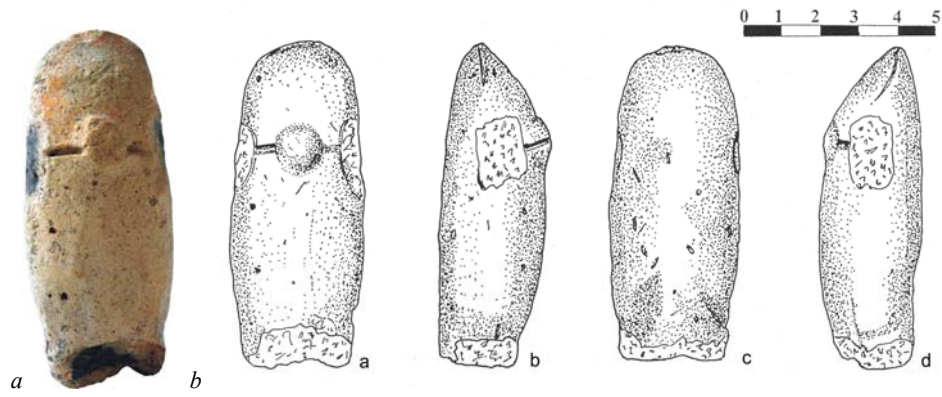


Fig. 14. Protomă antropomorfă descoperită în zona anexei-absidă.

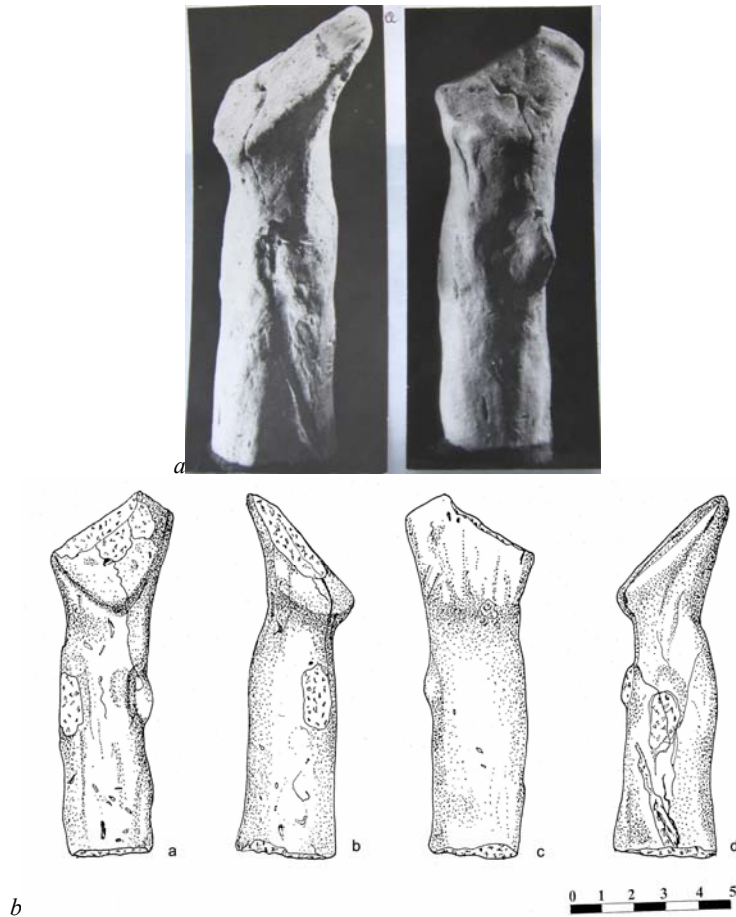


Fig. 15. Idol antropomorf descoperit în zona anexei-absidă.



Fig. 16. Vas ceramic descoperit în asocieri cu vasul amforă.



Fig. 17. Vas tronconic cvadrilobat, cu pictură de tip Lumea Nouă.



Fig. 18. Vas ceramic cu decor plastic (vasul arici).



Fig. 19. Amforă descoperită în anexa-absidă.



Fig. 20. Vas ceramic fragmentar, decorat cu pliseuri oblice, ars în tehnica blacktopped.