

ACTA MVSEI APVLENSIS

APULUM LII

series *ARCHAEOLOGICA ET ANTHROPOLOGICA*

Fondator

ION BERCIU

Editor

GABRIEL T. RUSTOIU

Colegiul editorial

RADU ARDEVAN - Universitatea „Babeş-Bolyai”, Cluj-Napoca

NIKOLAUS BOROFFKA - Deutsches Archäologisches Institut, Berlin

DANIEL DUMITRAN - Universitatea „1 Decembrie 1918”, Alba Iulia

NICOLAE GUDEA - Cluj-Napoca

VALER MOGA - Universitatea „1 Decembrie 1918”, Alba Iulia

CHRISTOPHER F. E. PARE - Universitatea „Johannes Gutenberg”, Mainz

ZENO KARL PINTER - Universitatea „Lucian Blaga”, Sibiu

MARIUS PORUMB - Institutul de Arheologie și Istoria Artei, Cluj-Napoca

VOLKER WOLLMANN - Obrigheim

Colegiul de redacție

HORIA CIUGUDEAN - director

RADU OTA - secretar de redacție

GEORGE BOUNEGRU - membru

CONSTANTIN INEL - membru

GENU POP - webmaster

Adresa de corespondență:

MUZEUL NAȚIONAL AL UNIRII

510010 ALBA IULIA

Str. Mihai Viteazul, 12-14

Tel. 0258/813300

revista.apulum@yahoo.com

www.mnuai.ro; www.muzeuluniriialba.ro; www.anuarulapulum.ro

Correspondence address:

MUZEUL NAȚIONAL AL UNIRII

RO – 510010 ALBA IULIA

Mihai Viteazul St., 12-14

Tel. (+40) (258) 813300

© 2015 MUZEUL NAȚIONAL AL UNIRII, ALBA IULIA

ISSN – 1013-428X

ISSN – 2247 – 8701

ISSN-L – 2247 – 8701

ACTA MVSEI APVLENSIS

APVLVM

LII

series *ARCHAEOLOGICA ET ANTHROPOLOGICA*



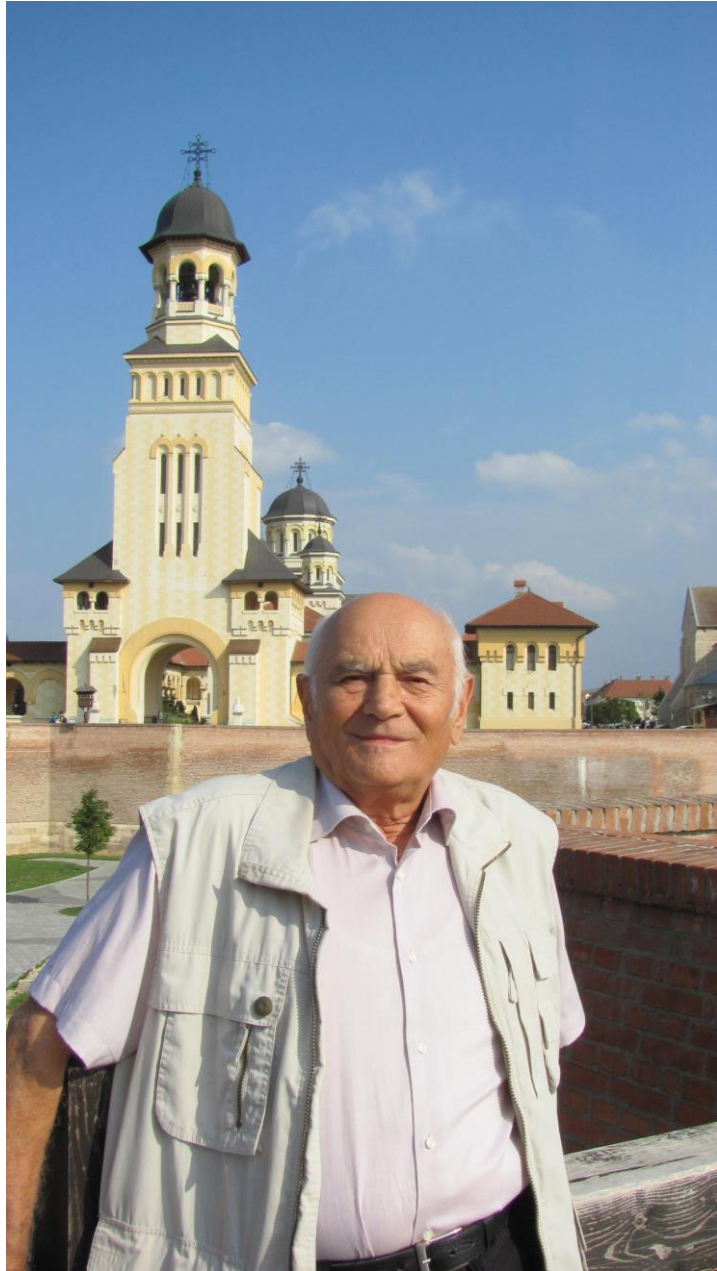
ALBA IULIA

MMXV

Tehnoredactare: RADU OTA

Traducerea și verificarea textelor în limba engleză: ADINA GOȘA, BRÎNDUȘA
CIUGUDEAN

Textele nepublicate nu se restituie.



Gheorghe Anghel

SUMAR

CONTENTS – SOMMAIRE – INHALT

RADU OTA, Gheorghe Anghel, maestru al muzeografiei românești...XI

STUDII – STUDIES

| | |
|--|----|
| ANAMARIA TUDORIE, Date privind morfologia ceramicii Starčevo-Criș de la Cristian I (județul Sibiu)..... | 1 |
| <i>Data regarding the morphology of Starčevo-Criș pottery from Cristian I (Sibiu county).....</i> | |
| ELENA-CRISTINA NIȚU, FLORENTINA MARȚIȘ, SABIN ADRIAN LUCA, Considerații tehnologic și funcționale asupra materialului litic cioplit din așezarea Cristian I (Neolitic timpuriu – Starčevo-Criș I)..... | 11 |
| <i>Techno-typological and functional considerations of chipped stone materials from Cristian I settlement (early neolithic - Starčevo - Criș I).....</i> | |
| SABIN ADRIAN LUCA, FLORENTINA MARȚIȘ, Semne și simboluri preistorice în Transilvania (1). „Tăblița secretă”. Așezarea neolitică și eneolitică de la Tărtăria-Gura luncii (jud. Alba)..... | 35 |
| <i>Prehistoric Signs and Symbols in Transylvania (1). "The secret tablet". Neolithic and Eneolithic settlements from Tărtăria- "Gura luncii" (Alba county).....</i> | |
| MARIUS-MIHAI CIUTĂ, Noi precizări cu privire la succesiunea depunerilor neolitice de la Limba-Oarda de Jos (jud. Alba)..... | 47 |
| <i>New considerations about the Neolithic deposits in the archaeological site at Limba - Oarda de Jos (Alba county).....</i> | |
| GHEORGHE LAZAROVICI, CORNELIA-MAGDA LAZAROVICI, SORIN COLESNIUC, SOTE ANGELESKI, Muntele Teasc. Despre sanctuare în natură (II)..... | 85 |
| <i>The Teasc mountain. About sanctuaries in the nature (II).....</i> | |

| | |
|--|-----|
| CORNELIU BELDIMAN, DAN-LUCIAN BUZEA, DIANA-MARIA SZTANCS, BJÖRN BRIEWIG, Microscopy of prehistoric symbolic artefacts. <i>Wietenberg</i> decorated antler plate discovered at Șoimeni, Harghita county (II). | 113 |
| GABRIEL BĂLAN, RALUCA BURLACU-TIMOFTE, RADU OTA, TEODOR MUNTEAN, MARIUS RĂZA, OVIDIU OARGA, DAN ANGHEL, Raport preliminar cu privire la săpăturile arheologice preventive întreprinse la Gâmbaș – sit 2..... | 133 |
| <i>Preliminary report regarding rescue archaeological excavations at Gâmbaș – site 2.....</i> | |
| DAN ANGHEL, MONICA URSU, Contribuția investigațiilor multidisciplinare în vederea restaurării unor piese de armament și harnașament din perioada Regatului dac.. | 181 |
| <i>Contribution of interdisciplinary investigations to restoration of some pieces of arms and harness from the period of Dacian kingdom</i> | |
| CSABA SZABÓ, Romans in the garden. Notes on some recently attested stone monuments from Alba Iulia..... | 217 |
| <i>Romani în grădini. Note despre câteva monumente de piatră recent identificate la Alba Iulia.....</i> | |
| RADU OTA, CSABA SZABÓ, Cultul lui Cybele - Magna Mater în Dacia romană..... | 227 |
| <i>The cult of Cybele – Magna Mater in Roman Dacia</i> | |
| RADU CIOBANU, O nouă statueta descoperită la Apulum cu reprezentarea unui zeu fluvial – elemente de mitologie comparată, probleme de iconografie și stil..... | 245 |
| <i>Une nouvelle statuette récemment découverte à Apulum avec la représentation d'un dieu fleuve - éléments de mythologie comparée, questions d'iconographie et de style.....</i> | |
| ANDREEA ALMĂJANU, RADU OTA, Cultul lui Apollo la Apulum | 259 |
| <i>The cult of Apollo at Apulum.....</i> | |
| SORIN ȘERBAN, Metode și tehnici diferite de restaurare a două vase de tip <i>terra sigillata</i> descoperite în <i>principia</i> castrului legiunii a XIII-a Gemina de la Apulum..... | 279 |
| <i>Different restoration methods and techniques of two terra sigillata vessels discovered in principia of the roman fort of XIII Gemina legion from Apulum.....</i> | |
| CĂLIN COSMA, Observații privind prezența războinicilor avari în Podișul Transilvaniei în perioada secolelor VII-VIII..... | 293 |
| <i>Notes on the presence of avar warriors in the Transylvanian plateau during the 7th-8th centuries.....</i> | |

| | |
|---|-----|
| AUREL DRAGOTĂ, GABRIEL TIBERIU RUSTOIU, MATEI DRÎMBĂREAN, VALENTIN DELEANU, The early medieval necropolis from Alba Iulia - <i>Izvorul împăratului</i> . Archaeological researches in 2014..... | 321 |
| FLORIN CIULAVU, Cercetările arheologice efectuate la monetăria de la Alba Iulia – prezentare generală..... | 351 |
| <i>Archaeological excavations at the Alba Iulia mint – general presentation.....</i> | |

RECENZII ȘI NOTE DE LECTURĂ

REVIEWS AND READER'S NOTES

| | |
|--|-----|
| HORIA CIUGUDEAN, Alin Frânculeasa, <i>Cimitirul din epoca bronzului de la Câmpina (jud. Prahova)</i> , Muzeul județean de istorie și arheologie Prahova, Seria Arheologie VII, Editura Cetatea de Scaun 2014, 353 p (incl. 113 planșe)..... | 377 |
| RADU CIOBANU, Cult and Votive Monuments in the Roman Provinces (Proceedings of the 13th International Colloquium on Roman Provincial Art – <i>Corpus Signorum Imperii Romani</i>) – ed. Cristina-Georgeta Alexandrescu, Cluj-Napoca, Editura Mega, 2015, 384 pag..... | 381 |
| Lista autorilor..... | 389 |

Gheorghe Anghel, maestru al muzeografiei românești

În cei peste 125 ani de existență a Muzeului din Alba Iulia s-au afirmat numeroase personalități ale istoriografiei, arheologiei, muzeografiei și științei restaurării din România, care și-au adus un însemnat aport la dezvoltarea acestor domenii. Printre acestea vom aminti câteva nume de referință care au intrat în istoria prestigioasei instituții de cultură: Adalbert Cserni – fondatorul muzeului, Ion Berciu – cel care a reorganizat muzeul începând cu finalul perioadei interbelice, Alexandru Popa, Nicolae Josan, Vasile Moga, Radu Ciobanu, Viorica Suciș și Horia Ciugudean.

Volumul de față este dedicat domnului Gheorghe Anghel cu ocazia împlinirii frumoasei vârste de 80 de ani. Un remarcabil portret al Domniei sale a fost realizat de distinsa sa colegă, doamna Viorica Suciș, cu ocazia împlinirii vârstei de 70 ani, în numărul XLII al anuarului nostru.

Gheorghe Anghel s-a născut în satul Șard, comuna Ighiu, județul Alba, la 7 aprilie 1935. Fiu al Mariei și al lui Petru Anghel, a cunoscut îndeaproape realitățile satului românesc. Părinții sărbătoritului nostru s-au ocupat îndeaproape de educația fiului lor, încurajându-l să urmeze cursurile Școlii elementare din Șard, apoi a Școlii Pedagogice din Deva. Studiile sale au fost încununate de absolvirea în anul 1958 a Facultății de Istorie-Filozofie, secția Istorie a Universității ”Victor Babeș” din Cluj-Napoca. Aici a avut șansa de a audia cursurile unor mari personalități ale istoriografiei naționale și europene, profesori de prestigiu precum acad. Constantin Daicoviciu, Mihail Macrea, Nicolae Lascu, acad. Virgil Vătășianu, acad. Ștefan Pascu și mulți alții.

Tânărul cercetător al Evului Mediu românesc a fost sfătuit de profesorii săi să elaboreze o teză de doctorat cu o tematică dificilă, prin care se dorea deschiderea de noi drumuri în cercetarea istoriei medievale românești. Eforturile sale au fost încununate prin susținerea tezei în anul 1978, intitulată *Fortificații medievale din sud-vestul Transilvaniei*, al cărei conducător științific a fost acad. Ștefan Pascu. În general o teză bună de doctorat trebuie să fie publicată! Cu ajutorul editurii Dacia, în anul 1986, a văzut lumina tiparului una din cele mai valoroase monografii ale Evului Mediu românesc, ”Fortificații medievale de piatră din secolele XIII-XVI”. Prin această lucrare Gheorghe Anghel și-a câștigat renumele de *fondator al castelologiei românești*.

Cercetările Domniei sale au atras atenția specialiștilor de peste hotare, care l-au invitat la opt congrese internaționale, printre care amintim cele de la Durham, Teheran, Basel și Roma. Recunoașterea profesională din partea lumii științifice s-a concretizat și prin acceptarea sa ca membru al unor prestigioase organizații științifice internaționale: Societatea Amicii Ceramicii Romane

(Elveția), Societatea de Numismatică (Belgia) și Societatea de Studii Mithraice (India).

Lista publicațiilor științifice semnate de Gheorghe Anghel a fost întocmită de doamna Viorica Suci în materialul amintit anterior. Vom aminti selectiv câteva cărți și studii care au adus un însemnat aport la dezvoltarea cercetării Evului Mediu și epocii moderne: Gh. Anghel, *Cetăți medievale din Transilvania*, Ed. Meridiane, București, 1971; Gh. Anghel, *Fortificații medievale din piatră din sec. XIII-XVI*, Ed. Dacia, Cluj-Napoca, 1986; Gh. Anghel, *De la Mitropolia Ortodoxă a Transilvaniei la Episcopia de Alba Iulia*, Alba Iulia, 1993; Gh. Anghel, "Trei tezaure monetare din secolul al XVII-lea, descoperite la Alba Iulia", *Apulum*, V, 1964, p. 375-406; Gh. Anghel, "Săpăturile arheologice de la cetatea feudală de la Piatra Craivii", *Apulum*, V, 1964, p. 309-322; Gh. Anghel, "Date noi în legătură cu apeductele medievale de la Alba Iulia", *Sargetia*, V, 1968, p. 155-163; Gh. Anghel, "Mesures de capacité medievales employées en Transylvanie au Musée d'Histoire d'Alba Iulia", *Noesis*, II, 1974, p. 163-167; Gh. Anghel, "Castelul de la Hunedoara", *Sargetia*, XI, 1974-1975, p. 363-376; Gh. Anghel, "Les forteresses moldaves de l'époque de l'époque d'Etienne le Grand", *Château-Gaillard*, Caen, VII, 1975, p. 21-34; Gh. Anghel, "Despre apariția primelor donjoane de piatră din Transilvania", *Apulum*, XVIII, 1980, p. 195-220; Gh. Anghel, "Considerații generale privind tipologia cetăților medievale din România", *Apulum*, XIX, 1981, p. 151-163; Gh. Anghel, "Considérations sur l'architecture des fortifications romain du XIII au XVI siècles", *Château-Gaillard*, Caen, IX-X, p. 273-292; Gh. Anghel, H. Ciugudean, "Cimitirul feudal timpuriu de la Blandiana (jud. Alba)", *Apulum*, XXIV, 1987, p. 170-196; Gh. Anghel, "Despre evoluția teritorială a orașului antic, medieval și modern Alba Iulia", *Apulum*, XXXI, 1994, p. 283-302; Gh. Anghel, "Necropola birituală, prefeudală de la Ghirbom", *Apulum*, XXXIV, 1997, p. 255-271; Gh. Anghel, "Vauban și fortificațiile bastionare din Transilvania și Banat (sec. XVII-XVIII)", *Sargetia*, XXVII/1, 1998, p. 581-631; Gh. Anghel, V. Suci, "Mărturii ale plutăritului în Transilvania din antichitate, evul mediu și perioada modernă. Rolul orașului Alba Iulia în istoria plutăritului", *Apulum*, XLI, 2004, p. 367-386; Gh. Anghel, "Construcții de apărare executate de Giovanni Morando Visconti în cetatea medieval de la Alba Iulia la sfârșitul secolului al XVII-lea și începutul celui de al XVIII-lea", *Apulum*, L, 2013, p. 167-181.

Prin cercetările arheologice efectuate sub conducerea științifică a Domniei sale au fost aduse noi și valoroase informații privind epoca migrațiilor, evul mediu timpuriu și dezvoltat, perioada premodernă și cea modernă din istoria Transilvaniei. Amintim săpăturile arheologice de la Piatra Craivii, Tăuți, Cetatea de Baltă, Sânmiclăuș, Blandiana, Berghin, Ghirbom, Alba Iulia – Stația de Salvare, Alba Iulia – ravelinul Sf. Francisc de Paola și multe altele.

Gheorghe Anghel a fost un manager de mare valoare, conducând Muzeul din Alba Iulia 23 de ani, între 1971 și 1994, fiind cel mai longeviv din istoria instituției noastre. Meritele Domniei sale sunt indiscutabile, și au fost amintite în portretul redactat de Viorica Suciuc acum un deceniu. Vom reaminti că sub conducerea sa patrimoniul mobil al Muzeului s-a îmbogățit cu numeroase bunuri cu valoare arheologică (aici incluzând și pe cele numismatice), bibliofilă, etnografică, documente de arhivă etc. În perioada mandatului său patrimoniul Muzeului din Alba Iulia s-a îmbogățit cu peste 300.000 de asemenea bunuri. A fost inițiatorul organizării sesiunii științifice anuale a Muzeului încă din primul an în care a preluat funcția de director. A reorganizat de numeroase ori expoziția de bază, iar sub conducerea sa a fost restaurată clădirea Sălii Unirii în anul 1993. De asemenea a pus umărul la înființarea câtorva instituții muzeale: Muzeul Pavilionar al Mineritului din Roșia Montană, Muzeul "Avram Iancu" din Câmpeni și Muzeul din Blaj.

Domnul Gheorghe Anghel nu și-a uitat originile, și ca veritabil fiu al satului a contribuit substanțial la editarea monografiei localității în care s-a născut și copilărit. Astfel a văzut lumina tiparului lucrarea semnată alături de Gh. Măhăra și M. Munteanu, *Șard – un sat din "Țara Vinului"*, Ed. Altip, Alba Iulia, 2006.

A susținut în continuare apariția a 25 noi numere ale anuarului *Apulum*, în ale cărui pagini au continuat să publice nume grele ale istoriografiei românești și mondiale.

Domnul Gheorghe Anghel continuă să fie o persoană activă care participă la viața științifică a Muzeului din Alba Iulia, oferind sfaturi utile și pertinente colegilor mai tineri. Vor rămâne în amintirile mele fructuoasele discuții științifice despre diversele aspecte ale vieții romane de la Apulum, dar mai ales cele cu privire la problema "anului 1000" de la Alba Iulia, grupurile Mediaș și Blandiana A, existența unui voievodat la Bălgrad, problema episcopului Hyerotheos șamd. Domnul Gheorghe Anghel, prin personalitatea sa excepțională, se constituie drept o adevărată enciclopedie. N-am să uit discuțiile pe diverse tematici avute în biroul meu sau la bibliotecă, dar și în plimbările noastre din Cetatea Alba Carolina. Țin minte cum mi-a povestit în detaliu procesul de fabricare a vinului spumant, apoi soiurile de struguri care se cultivă în zona sa natală. Domnia sa are un umor debordant, fiind expert în a spune bancuri. Este un om care știe să-și trăiască viața, bucurându-se de tot ceea ce-i oferă mai frumos aceasta.

Cu prilejul lansării acestui număr al anuarului *Apulum* îi urăm sărbătoritului nostru viață lungă, multă sănătate și un sincer La mulți ani!

Radu OTA, Alba Iulia

CERCETĂRILE ARHEOLOGICE EFECTUATE LA MONETĂRIA DE LA ALBA IULIA – PREZENTARE GENERALĂ*

Florin CIULAVU
Muzeul Național al Unirii Alba Iulia
Institutul de Arheologie „Vasile Pârvan” București

Cuvinte cheie: monetăria Alba Iulia, cercetări arheologice, unelte, creuzete.

Key words: Alba Iulia mint, archaeological excavations, tools, crucibles.

Monetăria de la Alba Iulia este destul de puțin cunoscută în literatura de specialitate românească și străină. Până în prezent au fost realizate foarte puține studii care vizează activitatea oficiului monetar albaulian. Menționăm aici o importantă lucrare bazată în proporție foarte mare pe documente din arhiva monetăriei care se păstrează la Kremnica¹, în care este prezentată partea tehnică (laboratoare, capacitatea de producție, clădiri ș.a.) și un studiu de amploare mai mică, în care se analizează activitatea monetară din perioada principelui Gabriel Bethlen (1613-1629)², accentul fiind pus pe baterea monedelor și clasificarea lor; se mai adaugă două lucrări în care sunt analizate succint sau mai elaborat activitățile întreprinse de un meșter monetar³ și un gravor⁴, care au lucrat la Alba Iulia la jumătatea secolului al XVIII-lea, respectiv începutul secolului XIX, și o lucrare care tratează succint medaliile bătute în intervalul cronologic 1740-1780⁵.

La cele deja menționate, mai adăugăm cataloage în care sunt publicate monede⁶ și alte lucrări care tratează tangențial activitatea monetăriei de la Alba

* Cercetare finanțată prin proiectul „MINERVA - Cooperare pentru cariera de elită în cercetarea doctorală și post-doctorală”, cod contract: POSDRU/159/1.5/S/137832, proiect cofinanțat din Fondul Social European prin Programul Operațional Sectorial Dezvoltarea Resurselor Umane 2007-2013.

¹ Wollmann 2012, p. 17-145.

² Ciulavu 2013a, p. 147-199.

³ Huszár 1933, p. 207-211.

⁴ Huszár 1966, p. 353-370.

⁵ Huszár 1962, p. 111-122.

⁶ CNHT II, II, 1807; CNHT III, 1807; Neumann 1858; Érdy 1862; Hess 1880; Resch 1901; Miller 1920; Resch 1925, p. 167-197; Huszár 1945; Unger 1958; Unger 1959; Unger 1961; Unger 1962; MBR 1977; Huszár 1920; Herinek 1970; Velter 1994; RNMES 1999.

Iulia sau în care sunt publicate monede⁷. Însă, rezultatele cercetărilor arheologice realizate pe teritoriul monetăriei, care au legătură cu clădirile și materialele care au aparținut complexului oficiului monetar, au rămas în mare parte inedite, fiind introduse în circuitul științific foarte puține obiecte (câteva fragmente de creuzete și de vase ceramice⁸, resturi de tăblițe rezultate după tăierea pastilelor monetare⁹ și un bloc de piatră care a fost interpretat ca reprezentând un suport pentru susținerea unei prese¹⁰), acestea fiind singurele materiale publicate până în prezent.

Articolul de față nu își propune o prezentare detaliată și exhaustivă a cercetărilor arheologice, ci una generală a rezultatelor cercetărilor desfășurate în mai multe campanii, în curtea monetăriei sau în proximitatea ei, unde s-au descoperit piese care sunt puse în legătură cu activitatea oficiului monetar¹¹ și care merită introduse în circuitul științific. Un studiu detaliat cu privire la creuzetele descoperite în timpul campaniilor de cercetări arheologice se află sub tipar și va apărea în viitorul apropiat¹².

Materialele descoperite sunt de o reală valoare numismatică, istorică și arheologică, aproape toate artefactele fiind inedite; o parte dintre ele sunt doar amintite în câteva rapoarte de cercetare, iar pentru o mare parte din ele nu există sau nu s-au păstrat contexte arheologice; ele se păstrează în Muzeul Național al Unirii din Alba Iulia. În continuare vom prezenta succint săpăturile arheologice realizate în perimetrul monetăriei de la Alba Iulia, cu o scurtă trecere în revistă a materialelor descoperite, și tot aici merită amintită contribuția lui Adalbert

⁷ Chirilă, Năgler 1969, p. 317-338; Isăcescu 1970, p. 185-195; Gyula 1975-1976, p. 61-72; Pap, Șteiu 1976-1980, p. 349-368; Chirilă *et alii* 1980, p. 138-174; Marcu 1980, p. 395-410; Pap, Matei 1980, p. 553-566; Artimon 1983, p. 169-182; Chirilă, Muscă 1986, p. 229-234; Mureșan 1989, p. 379-381; Mureșan 1995, p. 279-294; Pârvan 1996, p. 161-168; Coza, Scrobotă 2000, p. 349-360; Rădulescu 2000, p. 102-107; Rădulescu 2001, p. 119-122; Oberländer-Târnoveanu 2001, p. 7-51; Rădulescu, Predoi 2004, p. 54-58; Dukat, Mirmik 2005, p. 139-153; Munteanu *et alii* 2007, p. 233-244; Bărbat 2008, p. 299-310; Oargă 2008, p. 503-508; Scrobotă, Takács 2009, p. 635-646; Dejan 2011, p. 175-186; Dudău 2012, p. 187-196; Dumitrescu 2012, p. 171-185; Butnariu, Vilcu 2013; Dumitrescu 2013, p. 35-50; Ciulavu 2013b, p. 132; Ciulavu 2014, p. 559-583. În această listă a lucrărilor au fost incluse cele mai importante, sau cele în care au fost publicate monede mai rare, însă am avut în vedere și distanța de la monetăria din Alba Iulia până la locul de descoperire (ex. Zagreb).

⁸ A se vedea planșele de la Moga 1999, p. 38-45, Pl. 4-11.

⁹ *Ibidem*, p. 38, Pl. 4, sus.

¹⁰ Wollmann 2012, p. 46-47 și Pl. 25.

¹¹ Sunt recunoscător domnilor Ilie Lascu, Dan Anghel, George Bounegru și Ovidiu Oargă pentru sprijinul acordat în identificarea pieselor în depozite, domnilor Călin Adam și Ștefan Lipot pentru desenele realizate, doamnelor Dana Zudor și Smaranda Cutean pentru amabilitatea de a mă ajuta să găsesc materialele în depozite și domnișoarei Raluca Burlacu-Timofte pentru traducerea rezumatului și a explicației figurilor.

¹² Ciulavu 2015, sub tipar.

Cserni la salvarea unor importante piese, dar și fotografierea clădirilor care alcătuiau complexul monetăriei.

Așadar, la începutul secolului XX, Adalbert Cserni a realizat câteva fotografii cu clădirile așa cum arătau la momentul respectiv, înainte de 1903, când au fost demolate. O parte din acestea au fost publicate (**Fig. 3**), însă majoritatea au rămas inedite până de curând, când printr-un parteneriat al Muzeului Național al Unirii cu Universitatea „1 Decembrie 1918” din Alba Iulia - Departamentul de Istorie, Arheologie și Muzeologie, toate fotografiile realizate de Cserni în Alba Iulia au fost prezentate în cadrul unui proiect de punere în valoare a acestei valoroase arhive fotografice¹³ (**Fig. 4 - 5**). Tot lui Adalbert Cserni îi datorăm și adunarea și păstrarea unor creuzete și fragmente de creuzete care se mai aflau în clădiri înainte de demolarea acestora.

În lapidariul muzeului din Alba Iulia se păstrează două blocuri de piatră, dintre care unul se pare că a fost descoperit în timpul cercetărilor arheologice din anii 1967-1968¹⁴. Aceste piese au servit probabil, ca postament pentru prese uriașe cu două brațe, utilizate la baterea monedelor¹⁵. În continuare oferim dimensiunile lor:

1. dimensiuni: 170 X 114 cm, dimensiuni orificiu: 90 X 33 cm, înălțime: 80 cm; la 20 cm, respectiv 40 cm de la orificiu a fost făcut un canal (?) de 2 cm lățime și 5,5 cm adâncime, care, probabil, ajuta la fixarea presei (**Pl. III**);

2. dimensiuni: 180 X 120 cm, înălțime: 98 cm; acest bloc de piatră a fost depozitat cu partea prelucrată în jos, iar dimensiunile lui foarte mari nu ne-au permis să îl întoarcem pentru fotografiere și măsurare.

Probabil, aceste două blocuri de piatră au servit ca suport pentru prese mari de tip „Balancier” sau „Stoßwerke”, așa cum apar menționate în documentele monetăriei¹⁶.

În anul 1980 Radu Heitel a executat o secțiune cu dimensiunile de 8 m lungime și 2 m lățime, între catedrala Romano-Catolică și monetărie, trasată perpendicular pe zidul monetăriei, prilej cu care a surprins stratigrafia în acea zonă¹⁷. Nu sunt menționate materiale, însă este adus la cunoștința cititorilor faptul că cercetarea acestei secțiuni va continua în anul următor, ceea ce s-a și întâmplat. Însă, în raportul de săpătură din anul următor, secțiunea S I/1980 este prezentată greșit ca fiind localizată în punctul „Monetăria”¹⁸. Săpăturile arheologice din anul 1981 au constatat în modificarea suprafeței S I/1980 cu 1 m

¹³ Popa 2015, <http://edu.kindergraff.ro/BBB/single.php?lang=ro&storyid=5> (Accesat la 10.07.2015).

¹⁴ Wollmann 2012, p. 46.

¹⁵ *Ibidem*, p. 63.

¹⁶ *Ibidem*, p. 46.

¹⁷ Heitel 1983, p. 446.

¹⁸ Heitel, Dan 1986, p. 187.

în lungime și 1 m în lățime, în care a fost surprins un nivel de construcție din secolul al XVII-lea, cel mai probabil aparținând monetăriei (**Pl. I**). Nu sunt semnalate descoperiri de materiale din această perioadă, toate piesele aparținând epocii romane și evului mediu timpuriu¹⁹.

În timpul campaniilor de cercetări arheologice întreprinse în castrul roman de la Apulum de către Vasile Moga, s-au înregistrat numeroase descoperiri de materiale folosite de artizanii monetăriei. Cercetările arheologice întreprinse pe teritoriul oficiului monetar, la *Porta Principalis Dextra* a castrului roman, ajută la reconstituirea unei părți din activitatea monetăriei din secolele XVII-XVIII (**Pl. VII - VIII**). Din păcate, până în prezent au fost publicate foarte puține materiale, majoritatea (aproape toate) fiind doar amintite în rapoartele de săpătură. În continuare vom prezenta informațiile referitoare la subiectul lucrării noastre, extrase din rapoartele de săpături și din lucrările publicate, în care sunt menționate materiale folosite în cadrul monetăriei (ceramică, fragmente de creuzete, unelte ș.a.).

În anul 1980 au debutat cercetările arheologice sistematice în castrul roman de la Apulum (Alba Iulia), sub coordonarea lui Vasile Moga²⁰. Clădirile monetăriei suprapun zidurile fortificației romane, în zona de sud, la *Porta principalis Dextra*, așadar, pentru evidențierea vestigiilor romane din acea zonă, în timp, au fost demolate părți din zidurile din secolele XVIII-XIX.

În anii 1985 și 1986, în cercetările întreprinse de Vasile Moga lângă zidul de incintă de pe latura de sud a castrului, au fost surprinse edificiile ale monetăriei, care suprapuneau zidurile castrului²¹, și care, în timp au fost înlăturate, pentru a se putea valorifica poarta castrului. Cu această ocazie, s-au descoperit numeroase fragmente ceramice din secolele XVIII-XIX (**Pl. VIII**). Anul 1986 va fi de referință pentru studiul activității monetăriei de la Alba Iulia, deoarece materialele descoperite sunt foarte rare, unele dintre ele fiind unicat în România. Menționăm aici fragmente de creuzete din grafit (unele cu ștampile) (**Pl. V; Pl. VI/b-c**), și fragmente de foițe de tablă de bronz, rezultate după tăierea pastilelor monetare²², între care se remarcă o tăbliță pe care este ștanțat textul PRO LIBER(tate) (**Fig. 2**); la acestea se adaugă un zid, surprins în zona porții (**Pl. II**).

¹⁹ Heitel, Dan 1986, p. 187-189; pentru celelalte săpături arheologice întreprinse de Radu Heitel la Alba Iulia, vezi Heitel 1985, p. 215-231; Heitel 1986, p. 233-247.

²⁰ Moga 1997, p. 13; Moga 1998, p. 32.

²¹ Moga 1998, p. 33.

²² Moga 1999, p. 8. Din păcate aceste piese nu au putut fi identificate în colecțiile muzeului din Alba Iulia, în ciuda eforturilor depuse de mai mulți colegi, cărora le mulțumim pentru ajutorul acordat.

Conform afirmației autorului descoperirilor, ștampilele de pe creuzete ar reprezenta însemne masonice²³, însă într-un studiu publicat relativ recent am găsit analogii pentru ștampilele de pe creuzetele descoperite la Alba Iulia²⁴. Astfel, ele reprezintă siglele atelierelor unde au fost produse (PI. V; PI. VI/c), și sunt un indiciu asupra provenienței lor, fiind aduse din localitatea Obernzell (Bavaria, Germania), unde se produceau foarte multe creuzete de grafit în evul mediu și epoca modernă, iar de aici erau exportate în toată Europa, chiar și în America²⁵.

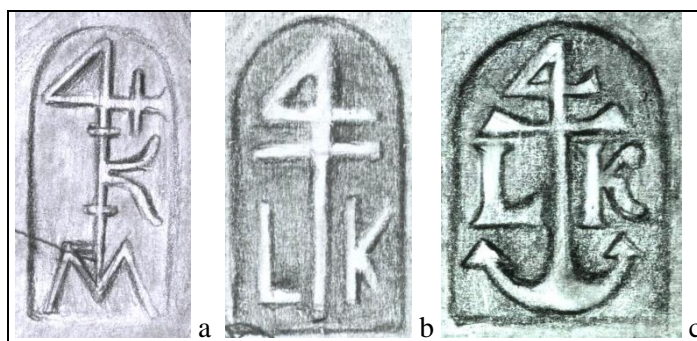


Fig. 1. Tipuri de ștampile întâlnite pe fragmentele de creuzete descoperite la monetăria de la Alba Iulia; desen fără scară.

Cea mai cunoscută ștampilă de producător de la Obernzell este reprezentată prin diferite forme ale cifrei „4”, având două inițiale de o parte și de cealaltă a codiței cifrei²⁶; aceste tipuri de ștampile sunt prezente și pe creuzetele descoperite la monetăria de la Alba Iulia, unde predomină ștampila cu literele „L – K” la baza cifrei „4” (**Fig. 1/b**), alături de care mai întâlnim ștampila cu litera „M” în terminația cifrei „4” (**Fig. 1/a**) și o ștampilă mai rară, pe care este reprezentată o ancoră (**Fig. 1/c**), această siglă aparținând tot unui atelier bavarez; cele trei tipuri de ștampile prezentate se împart în mai multe subtipuri, în funcție de reprezentarea cifrei „4” și a literelor, dar și în funcție de dimensiunile cartușului²⁷. Nu respingem ideea că acestea ar fi sau ar conține simboluri ale

²³ *Ibidem*, p. 8-9.

²⁴ Martínón-Torres, Rehren 2009, p. 64; pentru creuzetele realizate în Bavaria, vezi și Martínón-Torres, Rehren 2006, p. 520-522.

²⁵ A se vedea harta cu distribuția creuzetelor și principalii producători în evul mediu și epoca modernă: Martínón-Torres, Rehren 2009, p. 59, fig. 5.

²⁶ Martínón-Torres, Rehren 2009, p. 64.

²⁷ Ciulavu 2015, sub tipar.

fracmasoneriei, însă considerăm că ar merita în viitor o analiză detaliată și din acest punct de vedere²⁸.

În privința tăbliței inscripționată cu textul PRO LIBER(tate) (**Fig. 2**), Vasile Moga consideră că este un indiciu asupra faptului că acestea „erau întregitate și că monetăria aparținea statului”, dar era și „o măsură oficială de a elimina falsurile (!)”²⁹. În opinia noastră, tăblița inscripționată este un indiciu clar asupra faptului că la Alba Iulia s-au falsificat monede și în această perioadă, deoarece textul de pe tăbliță apare pe monedele bătute în perioada 1704-1706 la monetăriile din Munkacs (astăzi Munkacevo, Ucraina)³⁰, Kaschau (astăzi Košice, Slovacia)³¹, Nagybánya (astăzi Baia Mare, România)³² și într-o monetărie necunoscută³³, cea de la Alba Iulia neavând dreptul de a bate monede în această perioadă și niciodată nu a bătut astfel de piese. Un alt argument în favoarea afirmației noastre este că s-a descoperit o singură piesă care conține acest text; dacă ar fi fost o „înregistrare”, atunci cu siguranță s-ar fi descoperit mai multe astfel de tăblițe inscripționate. De asemenea, este greu de crezut că piesa respectivă a fost adusă la Alba Iulia din altă monetărie³⁴.

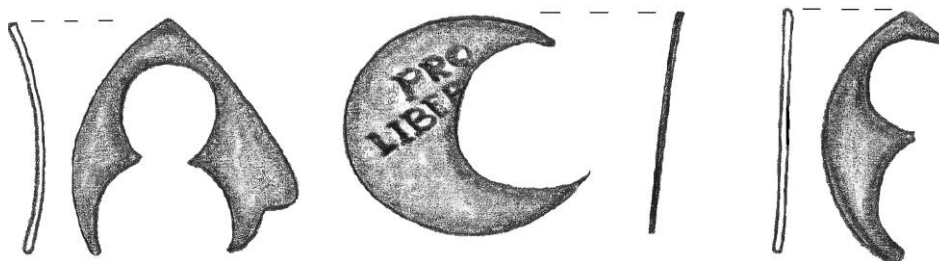


Fig. 2. Resturi de tăblițe rezultate după decuparea monedelor; desen fără scară (prelucrate după Moga 1999, p. 38, Pl. 4).

În anul 1994 au fost reluate cercetările arheologice la *Porta Principalis Dextra*, fiind realizat un sondaj de verificare, cu scopul de a evidenția turnul de vest al porții de sud a castrului, prilej cu care „s-a pus în evidență nivelul monetăriei feudale a orașului”³⁵.

²⁸ A se vedea argumentele susținute de Vasile Moga în favoarea ideii că ar reprezenta simboluri ale francmasoneriei (Moga 1999, p. 8-9).

²⁹ Moga 1999, p. 8.

³⁰ Herinek 1972, p. 207, nr. 17-18.

³¹ *Ibidem*, p. 207, nr. 16, 20-21.

³² *Ibidem*, p. 207, nr. 19.

³³ *Ibidem*, p. 208, nr. 23-27.

³⁴ Pentru monedele pe care este ștanțat textul PRO LIBERTATE vezi Pap 1995, p. 211-218.

³⁵ Moga 1995, p. 3.

În anul 1995 s-a continuat dezvelirea turnului de vest al porții, fiind îndepărtate „nivelele feudale” din care făceau parte și vestigiile ale monetăriei. În raportul de cercetare arheologică este amintită o boltă de cărămidă din monetărie³⁶. Nu au fost făcute precizări despre eventuale fragmente de vase ceramice, de grafit, cahle, sau alte materiale care pot fi interpretate ca aparținând artizanilor monetăriei.

Cercetările din anul 1996 au avut ca scop dezvelirea turnului de est al porții castrului roman, în raport fiind amintite doar materialele romane descoperite cu acest prilej³⁷. Cercetarea porții a continuat în anii 1997³⁸ și 1998³⁹, însă, ca și mai sus, deși în zona respectivă se aflau ateliere ale monetăriei, nu sunt menționate materiale din această perioadă. Cercetarea la obiectivul mai sus menționat a continuat în anii următori. Din păcate, cu toate că în 1999 s-a dorit, printre altele, „evidențierea intervențiilor din evul mediu și epoca modernă”⁴⁰, în raport nu sunt menționate descoperiri din aceste perioade. În anul 2000, la *Porta Principalis Dextra* a fost descoperit și un fragment de zid de cărămidă, bănuind că ar aparține fazei „moderne” a monetăriei⁴¹. Campania de cercetări din anul 2001 din zona porții castrului a venit în completarea celor prezentate mai sus, însă, nici în raportul dedicat acestor investigații nu au fost prezentate sau menționate materiale din monetărie⁴², cu toate că, în sondaje sau în cercetări arheologice efectuate în acea zonă, inevitabil vor fi surprinse vertigii sau materiale care au aparținut acestei instituții.

În timpul cercetărilor arheologice întreprinse în anul 2002 în zona Porții Principalis Dextra⁴³, au fost descoperite, conform afirmației responsabilului științific al șantierului, materiale care sunt puse în legătură cu activitatea monetăriei de la Alba Iulia din secolele XVII-XVIII. De asemenea, în turnul de vest al porții a fost amenajată o construcție care suprapunea vestigiile romane, fiind demolată pentru punerea în evidență a porții castrului roman⁴⁴. Cu siguranță această construcție⁴⁵ a fost amenajată pe parcursul secolului al XVII-lea, nefiind utilizată și în secolul următor, deoarece după construirea cetății, a fost construită și „noua monetărie” de la Alba Iulia, formată dintr-un complex de clădiri moderne⁴⁶. Cu ocazia cercetărilor din 2002, au fost descoperite

³⁶ Moga, Drîmbărean 1996, p. 3.

³⁷ Moga, Drîmbărean 1997, p. 1.

³⁸ Moga *et alii* 1998, p. 3.

³⁹ Moga *et alii* 1999, p. 7; Moga 1999, p. 4.

⁴⁰ Moga, Drîmbărean 2000, p. 9.

⁴¹ Moga, Drîmbărean 2001, p. 27.

⁴² Moga, Drîmbărean 2002, p. 29-30.

⁴³ Moga 2003, p. 30.

⁴⁴ *Ibidem*, p. 30.

⁴⁵ *Ibidem*, p. 361, Planșa 7.

⁴⁶ Wollmann 2012, p. 20-23.

importante materiale: ceramică, fragmente de cahle și fragmente de vase de grafit⁴⁷.

În luna martie 2014, pe teritoriul monetăriei au fost efectuate 11 sondaje de diagnostic arheologic, având dimensiuni variabile: 2 X 1 m, 2 X 1,20 m, 3 X 1 m, 5 X 1,10 m. Conform raportului de diagnostic arheologic, scopul cercetării a fost surprinderea planimetriei zidurilor monetăriei, adâncimea și nivelul de păstrare al acestora și obținerea unor date tehnice cu privire la posibilitatea valorificării lor. În sondajele 4 și 11, în stratul de dărâmătură, au fost descoperite fragmente de creuzete din grafit, fragmente de cahle, fragmente de sticlărie și ceramică⁴⁸.

Din vechile colecții ale muzeului din Alba Iulia se păstrează câteva piese foarte interesante și rare, dacă ne gândim că până în prezent nu au fost publicate astfel de unelte dintr-o monetărie transilvăneană. Amintim aici o lingură folosită probabil pentru turnarea metalului topit și doi clești, piese pe care le vom descrie mai jos. De asemenea, vom prezenta și unul dintre creuzetele de fontă păstrate în expoziția muzeului.

1. lingură folosită pentru turnarea metalului topit, având lungimea de 38,6 cm, grosimea cozii de 1,2 cm și diametrul de 13 X 10,6 cm; datare: sec. XVIII-XIX (**Pl. IV/c**).

2. clește pentru prinderea creuzetelor, folosit la introducerea, respectiv scoaterea vaselor din cuptor, având lungimea de 83 cm și deschiderea maximă de 21,3 cm, ceea ce presupune că acesta era folosit pentru vase cu diametrul maxim de 21,3 cm; grosimea barelor, la prindere este de 2,2 X 1 cm; datare: sec. XVIII-XIX; nr. inv. F 1094 (**Pl. IV/a**);

3. clește pentru prinderea barelor metalice, având lungimea de 75 cm și deschiderea maximă de 13 cm; grosimea barelor la prindere este de 2,4 X 1,7 cm; datare: sec. XVIII-XIX; nr. inv. F 1093 (**Pl. IV/b**).

4. creuzet de fontă (de mari dimensiuni), având înălțimea de 31,8 cm, diametrul (la gură) de 65 cm și grosimea pereților de 1 - 1,2 cm; datare: sec. XVIII-XIX (**Pl. VI/a**).

Importanța uneltelor și pieselor prezentate mai sus crește considerabil, dacă luăm în calcul și faptul că până în prezent sunt singurele cunoscute din descoperiri arheologice efectuate la o monetărie care a funcționat pe teritoriul Transilvaniei. În inventarele monetăriei de la Baia Mare sunt menționate destul de multe unelte⁴⁹, lucru normal pentru o monetărie mare, însă nu sunt cunoscute/publicate astfel de piese din descoperiri arheologice; de menționat că

⁴⁷ Moga 2002, p. 131.

⁴⁸ *Raport de diagnostic arheologic. Alba Iulia, str. Militari, Nr. 4, beneficiar Primăria Mun. Alba Iulia*. Din colectivul de cercetare au făcut parte George Bounegru (responsabil științific), Anca Timofan, Ilie Lascu (membri).

⁴⁹ Prodan, Goldenberg 1964, p. 117-145.

acestea au aparținut monetăriei maramureșene în secolul al XVI-lea, fiind menționate în inventarele făcute la jumătatea secolului, deci cu mult timp înainte de perioada pe care o analizăm noi, din monetăria de la Alba Iulia.

Articolul de față reprezintă o scurtă contribuție la studiul monetăriei de la Alba Iulia, aducând câteva informații noi referitoare la dotarea laboratoarelor și atelierelor oficiului monetar. În viitor vom aprofunda studiul activității monetăriei, prezentând multe alte obiecte și informații inedite obținute din cercetările arheologice și din studiul documentelor.

ARCHAEOLOGICAL EXCAVATIONS AT THE ALBA IULIA MINT – GENERAL PRESENTATION

ABSTRACT

The author gives an overview of the results provided by the archaeological research on the Alba Iulia mint territory, during the time when there were discovered a series of artifacts related to the activity of mint. The importance of this paper relies in the fact that from the first researches of the mint until now there was not published a study to bring together the findings from the mint territory. The presentation of the main objects used by the clerks in the process of minting coins it is also useful for other scientists, as they were not published until now. Among the most representative tools there can be named the graphite crucibles (**Pl. V**) some of which are marked with the seals of the workshops where they were produced (**Fig. 1**), cast iron crucibles (**Pl. VI/a**), tongs for gripping crucibles (**Pl. IV/a**) and metal bars (**Pl. IV/b**), and two large stone blocks that were interpreted as presses holders (**Pl. III**). The most important finds date from 1986, when, among other artefacts there were discovered debris resulting from cutting coins from metal sheets (**Fig. 2**).

EXPLANATION OF FIGURES

- Fig. 1. Stamp types on the crucible fragments discovered in Alba Iulia mint.
- Fig. 2. Metal sheets debris resulted from cutting coins (by Moga 1999, p. 38, Pl. 4).
- Fig. 3. The Alba Iulia mint in a 19th century engraving (by Fleșer 2009, p. 44).
- Fig. 4. The southern side of the mint around 1900 (by Wollmann 2012, fig. 12).
- Fig. 5. Mint buildings around 1900 (by Popa 2015).
- Fig. 6. Entry into mint around 1900 (by Popa 2015).
- Pl. I Alba Iulia. West section of Trench I/1981: 1. archaeologically sterile soil; 2. leveling and filling (3rd century); 3. floor level (3rd century); 4. archaeological level (9th century); 5. mixed levels; 6. level of the second half of the 12th century; 7. levels of first and

- second half of the 12th century; 8. level of building from the 17th century; 9. levels – support for paving stones; 10. topsoil; 11. stones; 12. bricks; 13. tiles; 14. burning level / fire place (after Heitel, Dan 1986, p. 187, fig. 1).
- Pl. II Alba Iulia – roman fort, 1986 (Southern gate area): 1. contemporary soil; 2-5. Medieval Age levels; 6. roman level; 7. medieval level; 8. burning level containing Early Medieval Age artifacts; 9. gravel; 10. modern filling; 11. Medieval walls built from river stones; 12. the brick walls from the mint of Alba Iulia (after Moga 1998, p. 150, fig. 6).
- Pl. III Stone block holder for a large dimensions press used for minting coins : a. the stone block *in situ* at the moment of the discovery; b. the stone block stored in the museum courtyard (after Wollmann 2012, fig. 25).
- Pl. IV Tools used in the mint, from MNUAI collection: a. pliers use for gripping crucibles; b. pliers use to grip metal bars; c. spoon used for poring molten metal.
- Pl. V Graphite crucible used in the mint, with the stamp of the workshop where it was produced, from MNUAI collection.
- Pl. VI Crucibles used in the mint, from MNUAI collection: a. large cast iron crucible; b. large graphite crucible; c. graphite crucible with two stamps of the workshop where it was produced.
- Pl. VII Pottery found during archaeological research at mint.
- Pl. VIII Pottery fragments found during archaeological research conducted at the mint.

Abrevieri:

- ActaMN - *Acta Musei Napocensis*, Cluj-Napoca
 AHAASH - *Acta Historiae Artium Academiae Scientiarum Hungaricae*, Budapest
 AIIC - *Anuarul Institutului de Istorie din Cluj*, Cluj-Napoca
 AMZ - *Arheološki muzej u Zagrebu*, Zagreb
 Archaeometry - *Archaeometry*, University of Oxford
 Apulum - *Apulum. Acta Musei Apulensis*, Alba Iulia
 BMA - *Bibliotheca Musei Apulensis*, Alba Iulia
 BSNR - *Buletinul Societății Numismatice Române*, București
 Caietele C.I.V.A. - *Caietele C.I.V.A.*, Alba Iulia
 Carpica - *Carpica*, Bacău
 CCA - *Cronica Cercetărilor Arheologice din România*
 CN - *Cercetări Numismatice*, București
 Corviniana - *Acta Musei Corvinensis*, Hunedoara
 Danubius - *Danubius*, Galați
 EM - *Erdély Múzeum*, Cluj-Napoca

Cercetările arheologice efectuate la monetăria de la Alba Iulia - prezentare generală 361

| | |
|------------|---|
| JBSM | - <i>Jahrbuch des Burzenländer Sächsischen Museums</i> , Kronstadt (Braşov) |
| MCA | - <i>Materiale și Cercetări Arheologice</i> , București |
| NK | - <i>Numizmatikai Közlöny, A magyar numizmatikai társulat megbízásából</i> , Budapest |
| Oltenia | - <i>Oltenia. Studii și Comunicări. Arheologie-Istorie</i> , Craiova |
| PA | - <i>Patrimonium Apulense</i> , Alba Iulia |
| SCIVA | - <i>Studii și Cercetări de Istorie Veche și Arheologie</i> , București |
| SCN | - <i>Studii și Cercetări de Numismatică</i> , București |
| StComSibiu | - <i>Studii și Comunicări - Sibiu, Arheologie-Istorie</i> , Sibiu |
| TS | - <i>Terra Sebus. Acta Musei Sabesiensis</i> , Sebeș |

Bibliografie:

| | |
|----------------------|--|
| Artimon 1983 | - Al. Artimon, „Un tezaur monetar din secolele XVIII-XIX descoperit la Somușca - Cleja (jud. Bacău)”, <i>Carpica</i> , XV, 1983, p. 169-182. |
| Bărbat 2008 | - I. Al. Bărbat, „Descoperiri monetare în județele Hunedoara și Alba (secolele XVIII-XIX)”, <i>Corviniana</i> , XII, 2008, p. 299-310. |
| Butnariu, Vîlcu 2013 | - V. M. Butnariu, A. Vîlcu, <i>Tezaure din Moldova. Secolele XIV-XIX</i> , vol. I, Iași, Editura Stef, 2013. |
| Chirilă, Năgler 1969 | - E. Chirilă, Th. Năgler, „Tezaurul monetar de la Buzd (Sec. XVI-XVII)”, <i>StComSibiu</i> , 14, 1969, p. 317-338. |
| Chirilă et alii 1980 | - E. Chirilă, N. Gudea, V. Lazăr, A. Zrinyi, <i>Münzhorte und Münzfunde aus dem Kreismuseum Mureș</i> , Târgu Mureș, 1980. |
| Chirilă, Muscă 1986 | - E. Chirilă, E. Muscă, „Două tezaure monetare din Muzeul de Istorie și Artă din Zalău”, <i>AMP</i> , X, 1986, p. 229-234. |
| Ciulavu 2013a | - Fl. Ciulavu, „Aspecte privind activitatea monetăriei de la Alba Iulia în timpul principelui Gabriel Bethlen (1613-1629)”, <i>Caietele C.I.V.A.</i> , 2, 2013, p. 147-199. |
| Ciulavu 2013b | - Fl. Ciulavu, „Contribuții privind criza monetară din Transilvania în primele trei decenii ale secolului al XVII-lea și reforma monetară a lui Gabriel Bethlen”, <i>SCN</i> , IV (XVI), 2013, p. 127-143. |
| Ciulavu 2014 | - Fl. Ciulavu, „Monede emise de monetăria de la Alba Iulia în perioada 1764-1859, din colecția „Dr. Friedrich Mauksch” (Sebeș)”, <i>TS</i> , 6, 2014, p. 559-583. |
| Ciulavu 2015 | - Fl. Ciulavu, „Creuzete de grafit folosite în monetăria de la Alba Iulia, din colecția Muzeului Național al Unirii”, <i>TS</i> , 7, 2015, sub tipar. |
| CNHT II, II, 1807 | - <i>Catalogus numorum Hungariae ac Transilvaniae. Institutii Nationalis Széchényani</i> , Pars II, Series II, <i>Numi Saeculi XVII</i> , Pestini, Typis Matthiae Trattner, 1807. |

- CNHT III, 1807 - *Catalogus numorum Hungariae ac Transilvaniae. Instituti Nationalis Széchényiani, Pars III, Numi Miscellanei, Specimen disertationis de praestantia et usu numorum Hungariae ac Transilvaniae*, Pestini, Typis Matthiae Trattner, 1807.
- Coza, Scrobotă 2000 - M. Coza, P. Scrobotă, „Colecția de taleri a Muzeului din Aiud”, *Apulum*, XXXVII/2, 2000, p. 349-360.
- Dejan 2011 - M. Dejan, „Monede descoperite cu ocazia săpăturilor arheologice de la Moșna, județul Sibiu”, *SCN, S.N.*, II (XIV), 2011 (2012), p. 175-186.
- Dudău 2012 - O. Dudău, *Contribuții privind activitatea Comitetului Națiunii Române la Sibiu (octombrie 1848-11 martie 1849). Tezaurul monetar descoperit la Sibiu, strada General Magheru, 29*, Claudiu Munteanu (coord.), *Monedă și comerț în sud-estul Europei*, IV, 2012, p. 187-196.
- Dukat, Mirnik 2005 - Z. Dukat, I. Mirnik, „Stari novci iz Potoka Medveščaka u Zagrebu”, *AMZ*, XXXVIII, 2005, p. 139-159.
- Dumitrescu 2012 - R. G. Dumitrescu, „Un tezaur monetar de la 1848 descoperit la Leșile, județul Dolj”, *Monedă și comerț în Sud-Estul Europei*, IV, 2012, p. 171-185.
- Dumitrescu 2013 - R. G. Dumitrescu, „Tezaurul monetar de aur de la Desa, județul Dolj (secolul al XIX-lea)”, Claudiu Munteanu (coord.), *Monedă și comerț în sud-estul Europei*, V, 2013, p. 35-50.
- Érdy 1862 - J. Érdy, *Erdély érmei képtasz*, Eggenberger Ferdinánd Magyar Akademia Könyvtárusnái, Pesten, 1862.
- Fleșer 2009 - G. Fleșer, *Alba Iulia. Orașul și monumentele sale în imagini de epocă*, Alba Iulia, Editura Altip, 2009.
- Gyula 1975-1976 - R. Gyula, „Mária Terézia pénzverése 1741-1768 között”, *NK*, LXXIV-LXXV, 1975-1976, p. 61-72.
- Heitel 1983 - R. Heitel, „Săpăturile arheologice din așezarea de la Alba Iulia”, *MCA, a XV-a Sesiune Anuală de Rapoarte, Brașov, 1981*, București, 1983, p. 446-448.
- Heitel 1985 - R. Heitel, „Principalele rezultate ale cercetărilor arheologice din zona sud-vestică a cetății de la Alba Iulia (1968-1977). I”, *SCIIVA*, 36, 3, 1985, p. 215-231.
- Heitel 1986 - R. Heitel, „Principalele rezultate ale cercetărilor arheologice din zona sud-vestică a cetății de la Alba Iulia (1968-1977). II. Piese de metal”, *SCIIVA*, 37, 3, 1986, p. 233-247.
- Heitel, Dan 1986 - R. Heitel, D. O. Dan, „Cercetările arheologice efectuate la Alba Iulia punctul „Monetăria” și Sebeș-Alba”, *MCA, a XVI-a Sesiune Anuală de Rapoarte, Vaslui, 1982*, București, 1986, p. 187-189.
- Herinek 1970 - L. Herinek, *Österreichische Münzprägungen von 1740-1969*, Wien, 1970.

Cercetările arheologice efectuate la monetăria de la Alba Iulia - prezentare generală 363

- Herinek 1972 - L. Herinek, *Österreichische Münzprägungen von 1657-1740*, Wien, 1972.
- Hess 1880 - A. Hess, *Die Siebenbürgischen Münzen des Fürstlich Montenuovo'schen Münzcabinets*, Frankfurt am Main, 1880.
- Huszár 1933 - L. Huszár, „Cochsel Octavián Gyulafehérvári éremvész (1742-1750)”, *EM*, 38, nr. 1-2, 1933, p. 207-211.
- Huszár 1945 - L. Huszár, *Bethlen Gábor pénzei*, Kolozsvár, Minerva Irodolami és Nyomdai Müintézet R.-T., 1945.
- Huszár 1962 - L. Huszár, „Karlsruher Medailleure (1740-1780)”, *AHAASH*, tom VIII, fasc. 1-2, 1962, p. 111-122.
- Huszár 1966 - L. Huszár, *Der Karlsruher Medailleur Karl Wurschbauer*, *AHAASH*, tom XII, fasc. 3-4, 1966, p. 353-370.
- Huszár 1979 - L. Huszár, *Münzkatalog Ungarn von 1000 bis heute*, München, 1979.
- Isăcescu 1970 - E. Isăcescu, „Contribuții la studiul circulației monetare în orașul Galați în secolul al XVIII-lea și la începutul secolului al XIX-lea (Tezaurul din str. Republicii)”, *Danubius*, 4, 1970, p. 185-195.
- Marcu 1980 - M. Marcu, „Tezaurul monetar din sec. XVIII de la Paloș (jud. Brașov)”, *BSNR*, LXX-LXXIV, 1976-1980, p. 395-410.
- Martinón-Torres, Rehren 2006 - M. Martinón-Torres, Th. Rehren, „The mystery of the post-medieval triunghiular crucibles reconsidered - a global perspective”, *34th International Symposium on Archeometry, 3-7 May 2004, Zaragoza, Zaragoza*, 2006, p. 515-524.
- Martinón-Torres, Rehren 2009 - M. Martinón-Torres, Th. Rehren, „Post-medieval crucible production and distribution: a study of materials and materialities”, *Archaeometry*, 51, 2009, nr. 1, p. 49-74.
- MBR 1977 - O. Luchian, G. Buzdugan, C. C. Oprescu, *Monede și bancnote românești*, București, Editura Sport-Turism, 1977.
- Miller 1920 - V. Miller, *Oesterreichische Münzprägungen 1519-1918*, Wien, 1920.
- Moga 1995 - V. Moga, „Alba Iulia, jud. Alba. Castrul roman Apulum”, *CCA. Campania 1994*, Cluj-Napoca, 1995, p. 3-4.
- Moga, Drîmbărean 1996 - V. Moga, M. Drîmbărean, „Alba Iulia, jud. Alba. Castrul roman Apulum”, *CCA. Campania 1995*, Brăila, 1996, p. 2-3.
- Moga 1997 - V. Moga, *Un secol de la debutul investigațiilor în castrul roman de la Apulum*, Alba Iulia, 1997.
- Moga, Drîmbărean 1997 - V. Moga, M. Drîmbărean, „Alba Iulia, jud. Alba. I. Castrul”, *CCA. Campania 1996*, București, 1996, p. 1.
- Moga 1998 - V. Moga, *De la Apulum la Alba Iulia. Castrul roman de la Apulum*, Cluj-Napoca, Casa Cărții de Știință, 1998.

- Moga *et alii* 1998 - V. Moga, N. Rodean, M. Drîmbărean, „Alba Iulia, jud. Alba. I. Castrul roman Apulum”, *CCA. Campania 1997*, Călărași, 1998, p. 3.
- Moga 1999 - V. Moga, *Apulum - Porta principalis dextra a castrului Legiunii XIII Gemina*, BMA XII, Alba Iulia, 1999.
- Moga *et alii* 1999 - V. Moga, M. Drîmbărean, M. Coza, „Alba Iulia, jud. Alba. I. Castrul roman Apulum (porta principalis dextra)”, *CCA. Campania 1998*, Vaslui, 1999, p. 7.
- Moga, Drîmbărean 2000 - V. Moga, M. Drîmbărean, „Alba Iulia, jud. Alba (Apulum). Punct: Castrul roman Apulum (Porta principalis dextra)”, *CCA. Campania 1999*, Deva, 2000, p. 9.
- Moga, Drîmbărean 2001 - V. Moga, M. Drîmbărean, „Alba Iulia, jud. Alba [Apulum]. Castrul roman de la Apulum (Porta Principalis Dextra)”, *CCA. Campania 2000*, Suceava, 2001, p. 27.
- Moga 2002 - V. Moga, „Raport preliminar privind săpăturile arheologice de la Alba Iulia castrul Apulum – Porta principalis dextra (2002)”, *PA, II*, 2002, p. 130-131.
- Moga, Drîmbărean 2002 - V. Moga, M. Drîmbărean, „Alba Iulia, jud. Alba (Apulum). Punct: Castrul Legiunii XIII Gemina (Porta Principalis Dextra)”, *CCA. Campania 2001*, Buziaș, 2002, p. 29-30.
- Moga 2003 - V. Moga, „Alba Iulia, jud. Alba [Apulum]. Punct: Castrul legiunii XIII Gemina - Porta Principalis Dextra”, *CCA. Campania 2002*, Covasna, 2003, p. 30.
- Munteanu *et alii* 2007 - C. Munteanu, O. Dudău, D. T. Apostol, „Monede din colecția Muzeului Castel Bran”, C. Munteanu (coord.), *Monedă și comerț în sud-estul Europei*, I, 2007, p. 233-244.
- Mureșan 1989 - A. Mureșan, „Monede de aur medievale și moderne din colecția numismatică a Muzeului Unirii Alba Iulia”, *Apulum*, 26, 1989, p. 379-381.
- Mureșan 1995 - A. Mureșan, „Colecția „Anton Triest”. Monedele medievale și moderne aflate în patrimoniul Muzeului Național al Unirii Alba Iulia”, *Apulum*, XXXII, 1995, p. 279-294.
- Neumann 1858 - J. Neumann, *Beschreibung der bekanntesten Kupfermünzen*. Erster Band. *Enthalt die Kaiserthümer Oesterrelchi, Russland und Frankreich, das Königreich Grossbritannien und Irland, und die Detschen Bundesstaaten*, Prag, 1858.
- Oargă 2008 - O. Oargă, „Tezaurul de taleri de la Veseuș, com. Jidvei, jud. Alba (secolele XVIII-XIX)”, *Apulum*, XXXV, 2008, p. 503-508.
- Oberländer-Târnoveanu 2001 - E. Oberländer-Târnoveanu, „Aurul monetizat în spațiul românesc. Două milenii și jumătate de istorie”, Aurel Vilcu, Mihai Dima,

- Monede de aur din colecții românești. Vol. I. Colecții din Muntenia*, București, Institutul de Memorie Culturală, 2001, p. 7-51.
- Pap, Matei 1980 - F. Pap, Șt. Matei, „Un tezaur monetar din sec. XVIII-XIX, găsit la Cluj-Napoca”, *ActaMN*, XVII, 1980, p. 553-566.
- Pap, Șteiu 1976-1980 - F. Pap, N. Șteiu, „Tezaurul monetar de la Huedin (secolele XV-XVIII) și unele probleme ale circulației monetare medievale în Transilvania”, *BSNR*, LXX-LXXIV, 1976-1980, p. 349-368.
- Pap 1995 - F. Pap, *Tezaurul monetar de la Huedin și unele probleme ale emisiunilor rákócziene*, *SCN*, XI, 1995, p. 211-218.
- Pârvan 1996 - K. Pârvan, „Monede medievale și moderne descoperite în localitatea Pleșești, județul Suceava”, *CN*, VII, 1996, p. 161-168.
- Popa 2015 - C. I. Popa, „Bani și putere. Monetăria de la Alba Iulia”, <http://edu.kindergraff.ro/BBB/single.php?lang=ro&storyid=5>.
- Prodan, Goldenberg 1964 - D. Prodan, S. Goldenberg, „Inventarele din 1553 și 1556 ale minelor și monetăriei de la Baia Mare”, *AIIC*, VII, 1964, p. 117-145.
- Rădulescu 2000 - T. Rădulescu, „Tezaurul monetar din secolele XVI-XVIII descoperit la Dobrești Dolj”, *Oltenia*, XII, 2000, p. 102-107.
- Rădulescu 2001 - M. Rădulescu, „Un tezaur de la 1848 descoperit la Valea lui Pătru, comuna Scaești”, *Oltenia*, XIII, 2001, p. 119-122.
- Rădulescu, Predoi 2004 - T. Rădulescu, V. Predoi, „Tezaurul monetar de la Frăsinet-Teleorman (sec. XVII-XVIII)”, *Oltenia*, XV, 2004, p. 54-58.
- Resch 1901 - A. Resch, *Siebenbürgische Münzen und Medaillen von 1538 bis zur gegenwart*, Hermannstadt, 1901.
- Resch 1925 - A. Resch, *Nachtrag zu Siebenbürgische Münzen und Medaillen von 1538 bis zur Gegenwart*, *JBSM*, I, 1925, p. 167-197.
- RNMES 1999 - B. Proklish, H. Emmerig, M. Heintz, M. Zavadil, S. Heinz, *Repertorium zur Neuzeitlichen Münzprägung Europas, Band XVIII, Südosteuropa*, Veröffentlichungen des Institutes für Numismatik Wien, Band 5, Viena, 1999.
- Scrobotă, Takács 2009 - P. Scrobotă, M. Takács, „Monede transilvănene din secolele XVI-XVIII în Muzeul de Istorie din Aiud”, *Apulum*, XLVI, 2009, p. 635-646.
- Unger 1958 - E. Unger, *Magyar Éremhatározó. Ujkor. I. füzet (1526-1657); II. füzet (1657-1740)*, Budapest, 1958.
- Unger 1959 - E. Unger, *Magyar Éremhatározó. Ujkor. III. füzet (1740-1835); IV. füzet (1835-1959)*, Budapest, 1959.
- Unger 1961 - E. Unger, *Magyar Éremhatározó. Erdély. I. füzet (1540-1630)*, Budapest, 1961.

-
- Unger 1962 - E. Unger, *Magyar Éremhatározó. Erdély. II. füzet (1630-1780)*, Budapest, 1962.
- Velter 1994 - A. M. Velter, *Catalogul monedelor Principatului Transilvaniei. Colecția Ing. Constantin Orghidan*, Muzeul Național de Istorie a României, București, 1994.
- Wollmann 2012 - V. Wollmann, „Din activitatea monetăriei de la Alba Iulia, de la începutul veacului al XVIII-lea până în anul 1871”, *Apulum*, XLIX/2, 2012, p. 17-145.



Fig. 3. Monetăria de la Alba Iulia, gravură din sec. XIX (Apud Fleșer 2009, p. 44).



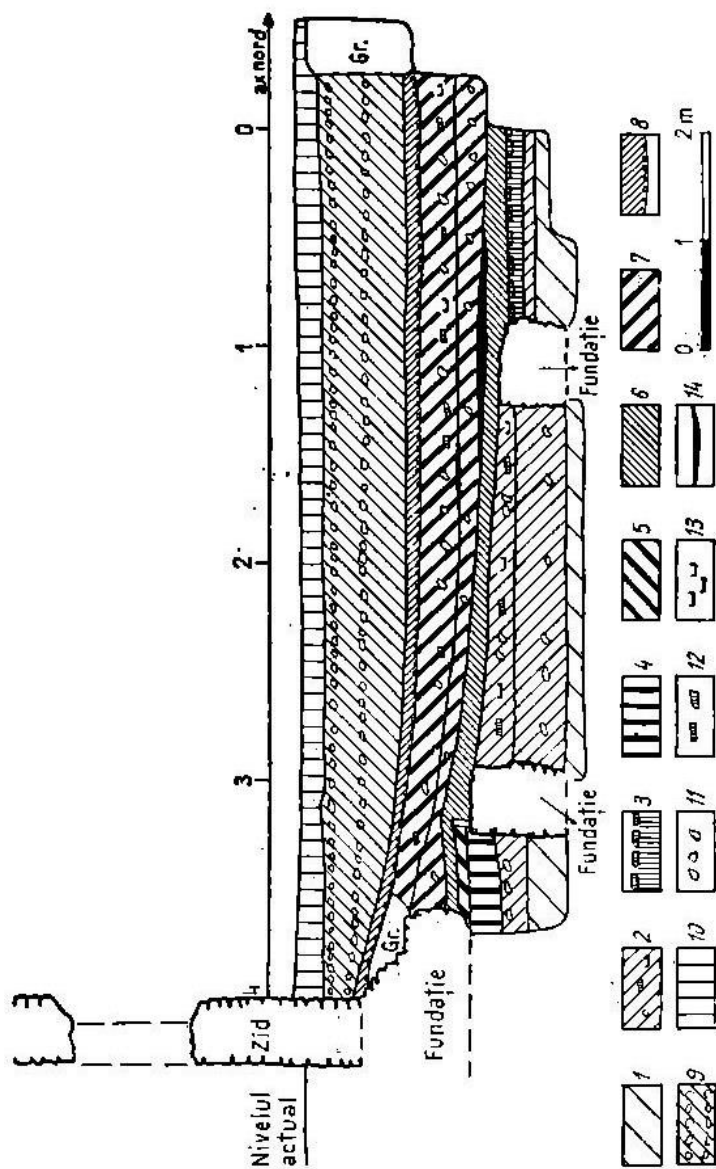
Fig. 4. Latura de sud a monetăriei în jurul anului 1900 (Apud Wollmann 2012, fig. 12).



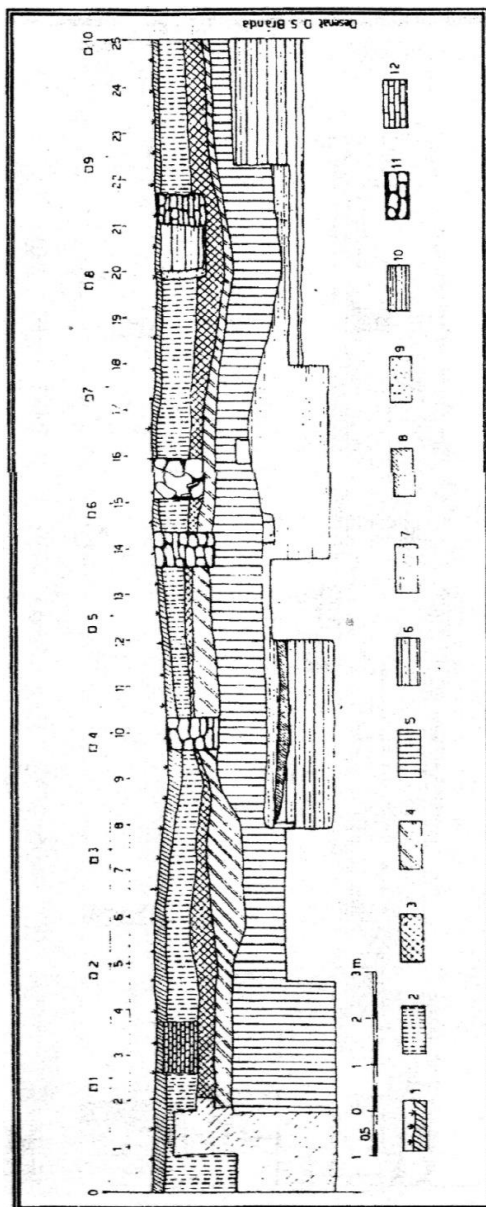
Fig. 5. Clădirile monetăriei în jurul anului 1900 (Apud Popa 2015).



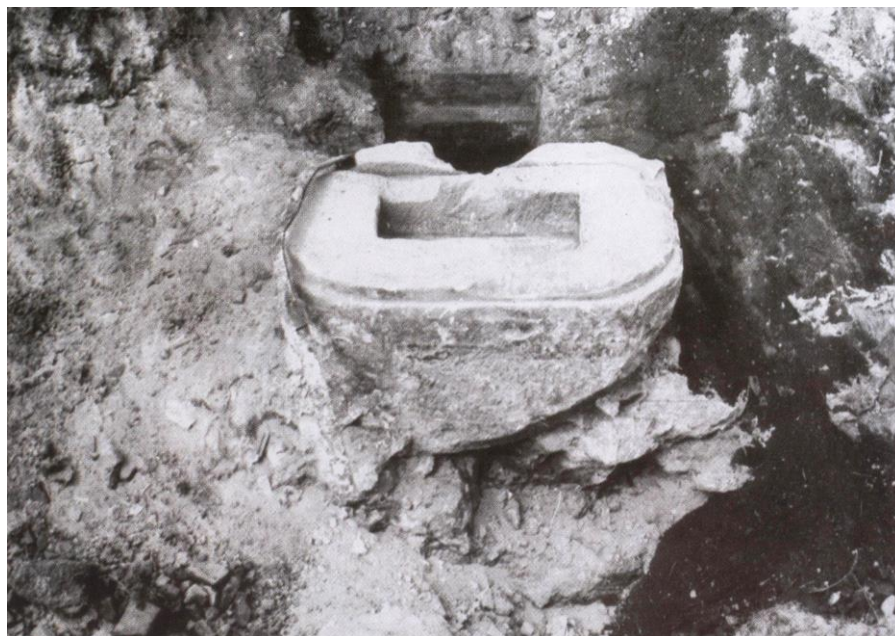
Fig. 6. Intrare în monetărie în jurul anului 1900 (Apud Popa 2015).



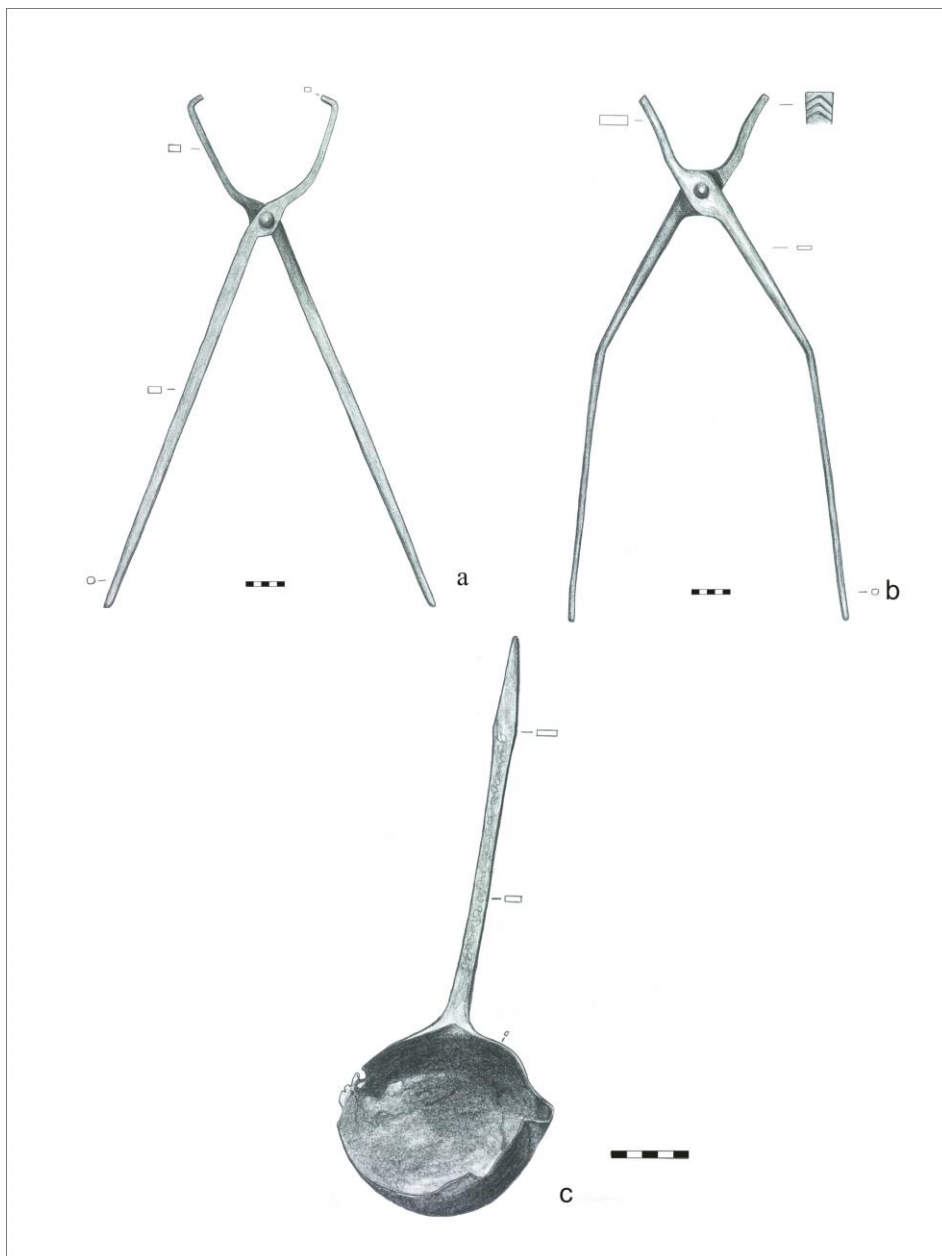
Planșa I. Alba Iulia. Profilul de vest al secțiunii I/1981; 1. pământ viu; 2. nivelări și umpluturi (sec. III); 3. nivel de pardoseală (sec. III); 4. strat – sec. IX; 5. nivel de telescopare; 6. strat (a doua jumătate a sec. al XI-lea); 7. straturi din prima și a doua jumătate a sec. al XII-lea); 8. nivel de construcție – sec. al XVII-lea; 9. straturi – suport pentru pavaje din bolovani; 10. Strat vegetal; 11. pietre; 12. cărămizi; 13. țigle; 14. nivel de arsură (vetre) (Apud Heitel, Dan 1986, p. 187, fig. 1).



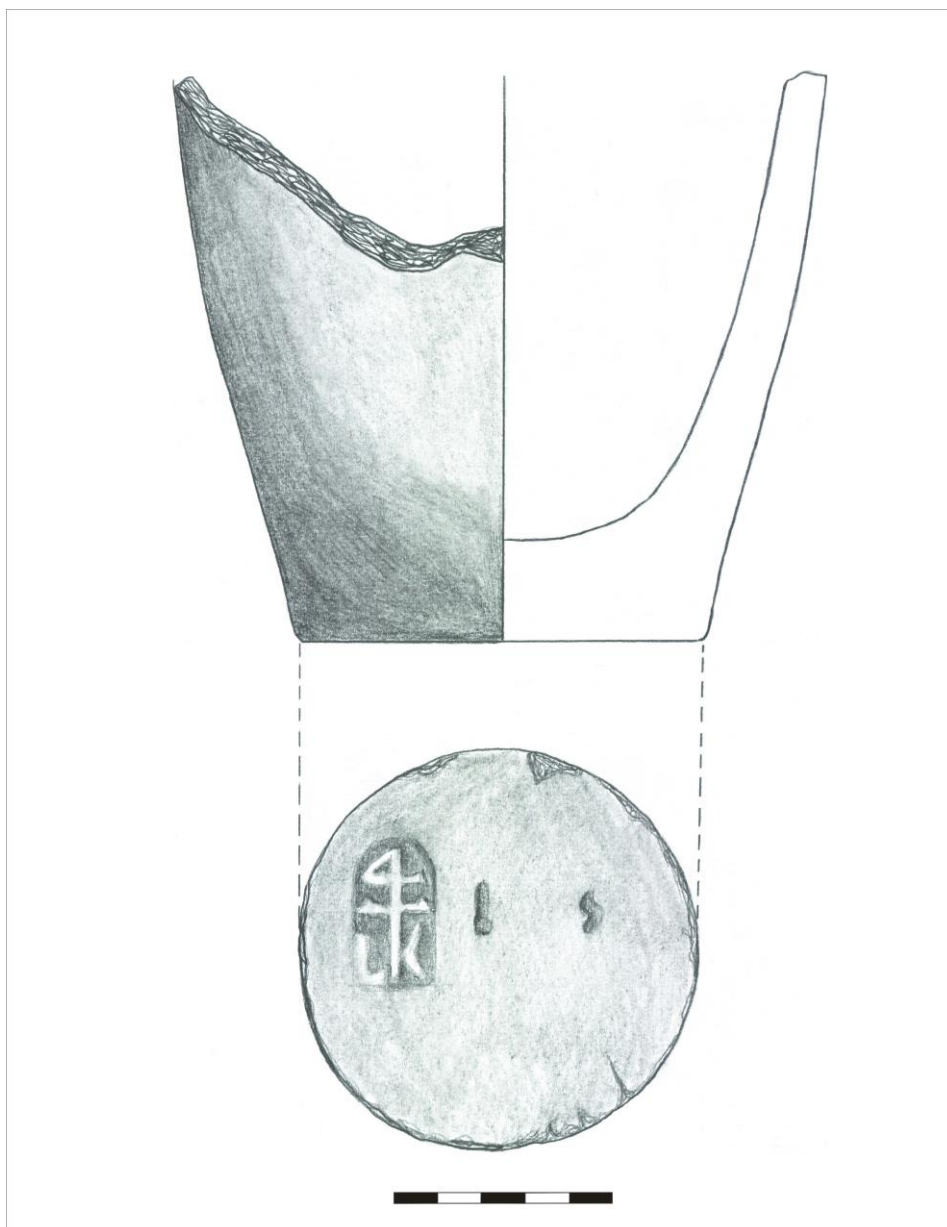
Planșa II. Alba Iulia - castru, 1986 (zona porții de sud): 1. sol actual; 2-5. straturi din epoca medievală; 6. nivelul roman; 7. strat medieval; 8. strat arsură cu materiale medievale timpurii; 9. pietriș; 10. umplutură modernă; 11. ziduri medievale din piatră de râu; 12. ziduri din cărămidă din monetăria de la Alba Iulia (Apud Moga 1998, p. 150, Fig. 6).



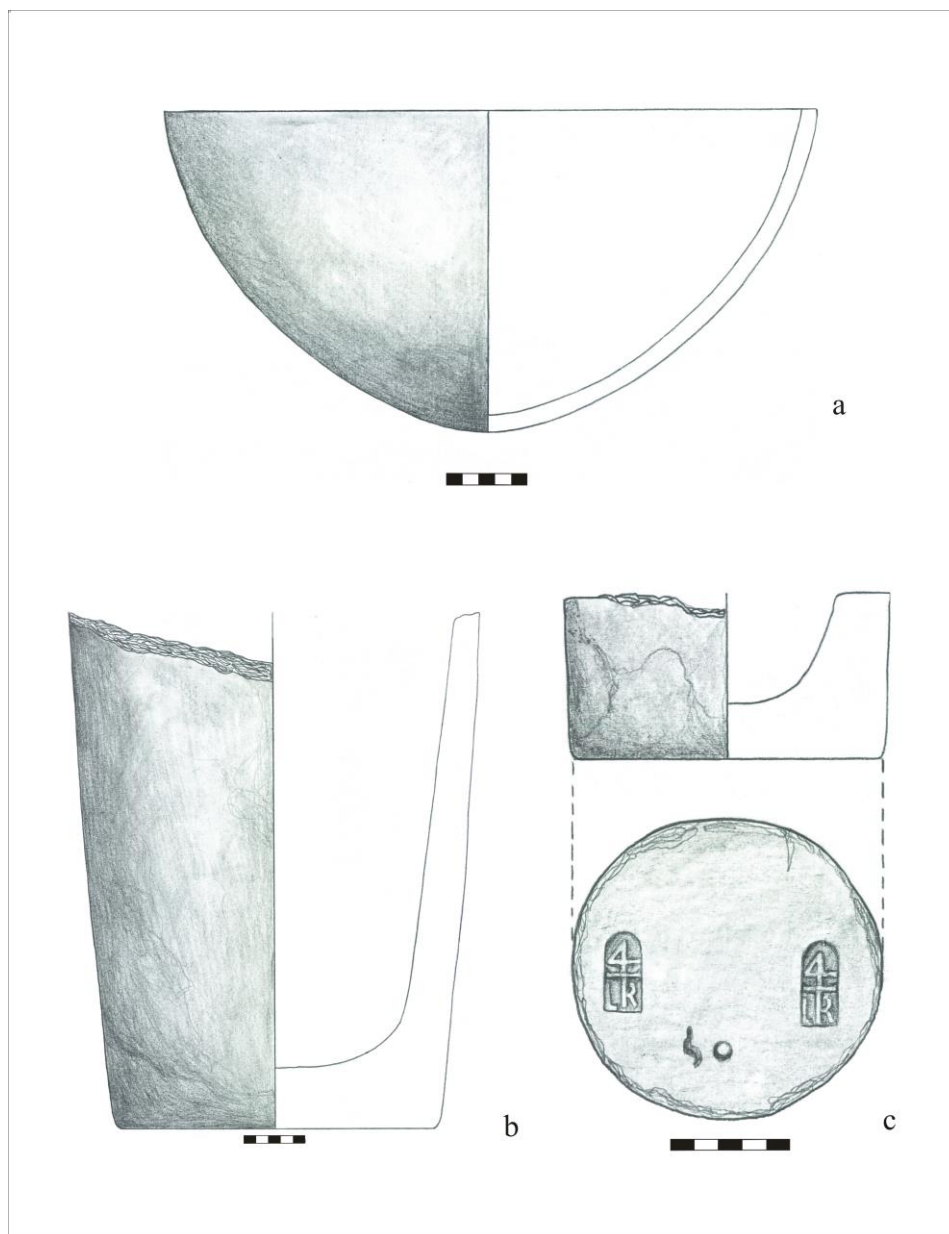
Planșa III. Suport din piatră pentru o presă de mari dimensiuni utilizată la baterea monedelor: a. blocul *in situ* în momentul descoperirii; b. blocul depozitat în curtea muzeului (Apud Wollmann 2012, fig. 25).



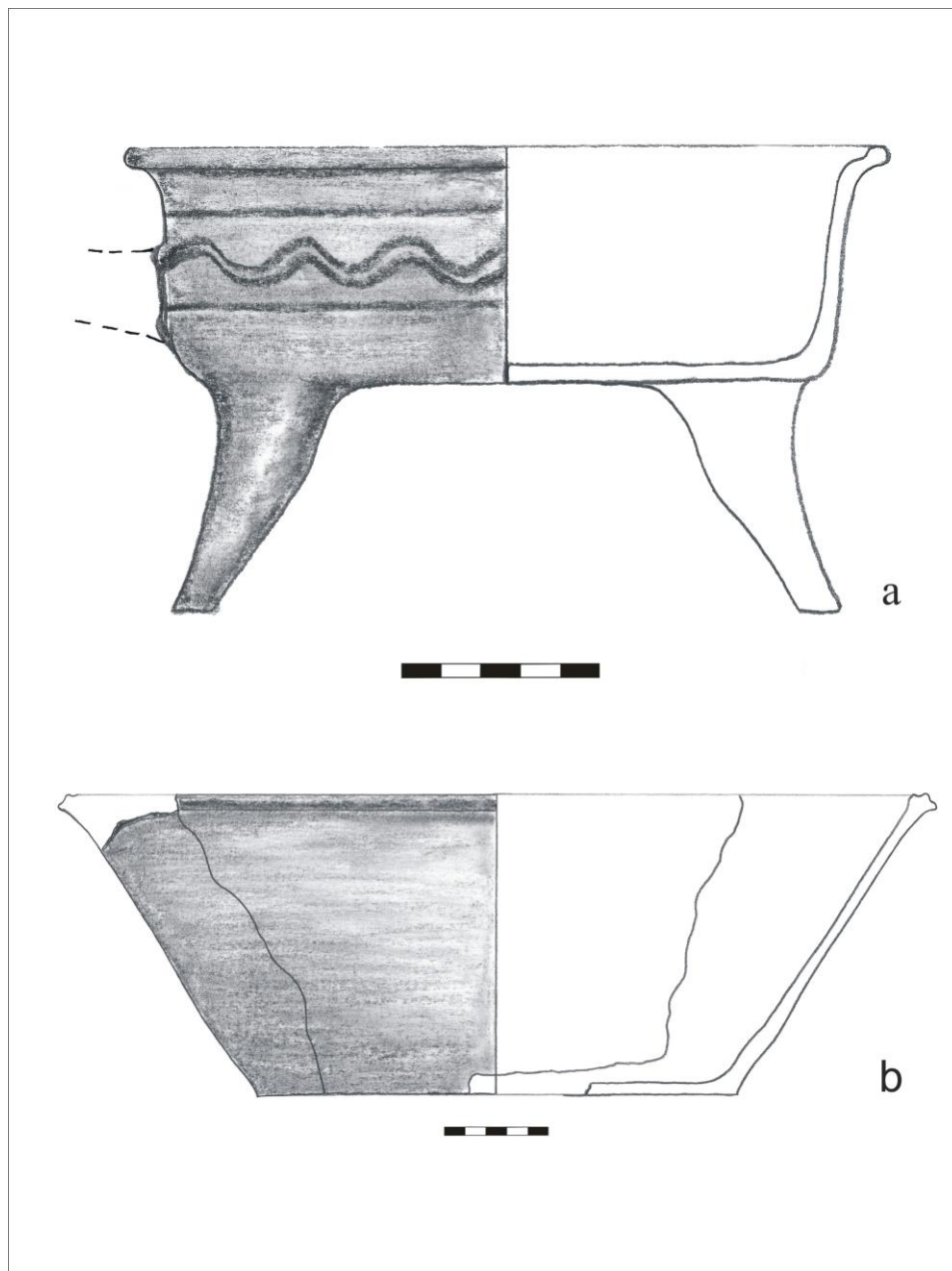
Pl. IV. Ustensile folosite în monetărie, din colecția MNUAI: a. clește pentru prinderea creuzetelor; b. clește pentru prinderea barelor metalice; c. lingură pentru turnarea metalului topit.



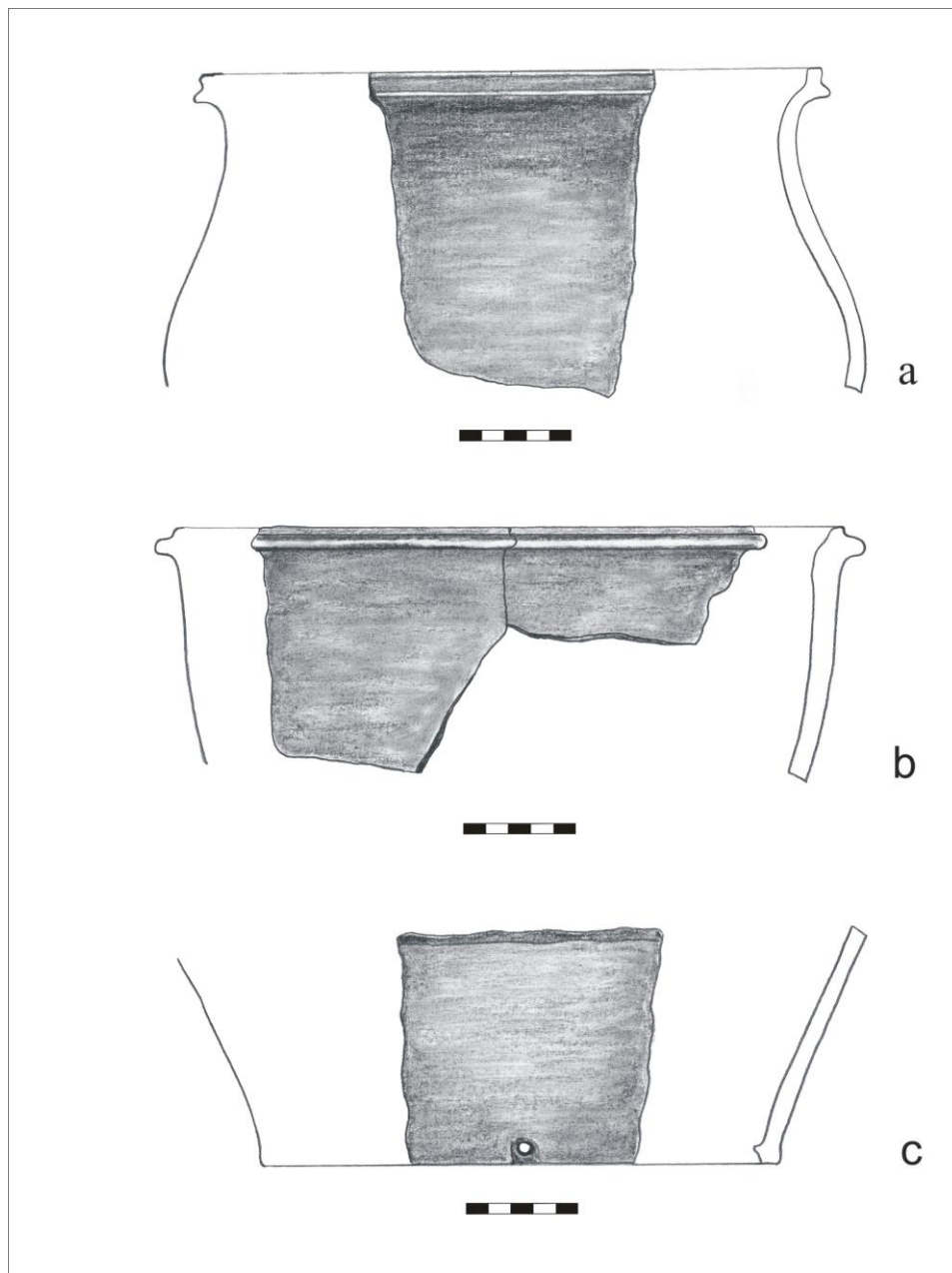
Pl. V. Creuzet de grafit utilizat în monetărie, cu ștampila atelierului unde a fost produs, din colecția MNUAI.



Pl. VI. Creuzete folosite în monetărie, din colecția MNUAI: a. creuzet de fontă de mari dimensiuni; b. creuzet de grafit de mari dimensiuni; c. creuzet de grafit cu două ștampile ale atelierului unde a fost produs.



Pl. VII. Vase descoperite în timpul cercetărilor arheologice efectuate la monetărie.



Pl. VIII. Fragmente de vase descoperite în timpul cercetărilor arheologice efectuate la monetărie.