

ACTA MVSEI APVLENSIS

APULUM LII

series *ARCHAEOLOGICA ET ANTHROPOLOGICA*

Fondator

ION BERCIU

Editor

GABRIEL T. RUSTOIU

Colegiul editorial

RADU ARDEVAN - Universitatea „Babeş-Bolyai”, Cluj-Napoca

NIKOLAUS BOROFFKA - Deutsches Archäologisches Institut, Berlin

DANIEL DUMITRAN - Universitatea „1 Decembrie 1918”, Alba Iulia

NICOLAE GUDEA - Cluj-Napoca

VALER MOGA - Universitatea „1 Decembrie 1918”, Alba Iulia

CHRISTOPHER F. E. PARE - Universitatea „Johannes Gutenberg”, Mainz

ZENO KARL PINTER - Universitatea „Lucian Blaga”, Sibiu

MARIUS PORUMB - Institutul de Arheologie și Istoria Artei, Cluj-Napoca

VOLKER WOLLMANN - Obrigheim

Colegiul de redacție

HORIA CIUGUDEAN - director

RADU OTA - secretar de redacție

GEORGE BOUNEGRU - membru

CONSTANTIN INEL - membru

GENU POP - webmaster

Adresa de corespondență:

MUZEUL NAȚIONAL AL UNIRII

510010 ALBA IULIA

Str. Mihai Viteazul, 12-14

Tel. 0258/813300

revista.apulum@yahoo.com

www.mnuai.ro; www.muzeuluniriialba.ro; www.anuarulapulum.ro

Correspondence address:

MUZEUL NAȚIONAL AL UNIRII

RO – 510010 ALBA IULIA

Mihai Viteazul St., 12-14

Tel. (+40) (258) 813300

© 2015 MUZEUL NAȚIONAL AL UNIRII, ALBA IULIA

ISSN – 1013-428X

ISSN – 2247 – 8701

ISSN-L – 2247 – 8701

ACTA MVSEI APVLENSIS

APVLVM

LII

series *ARCHAEOLOGICA ET ANTHROPOLOGICA*



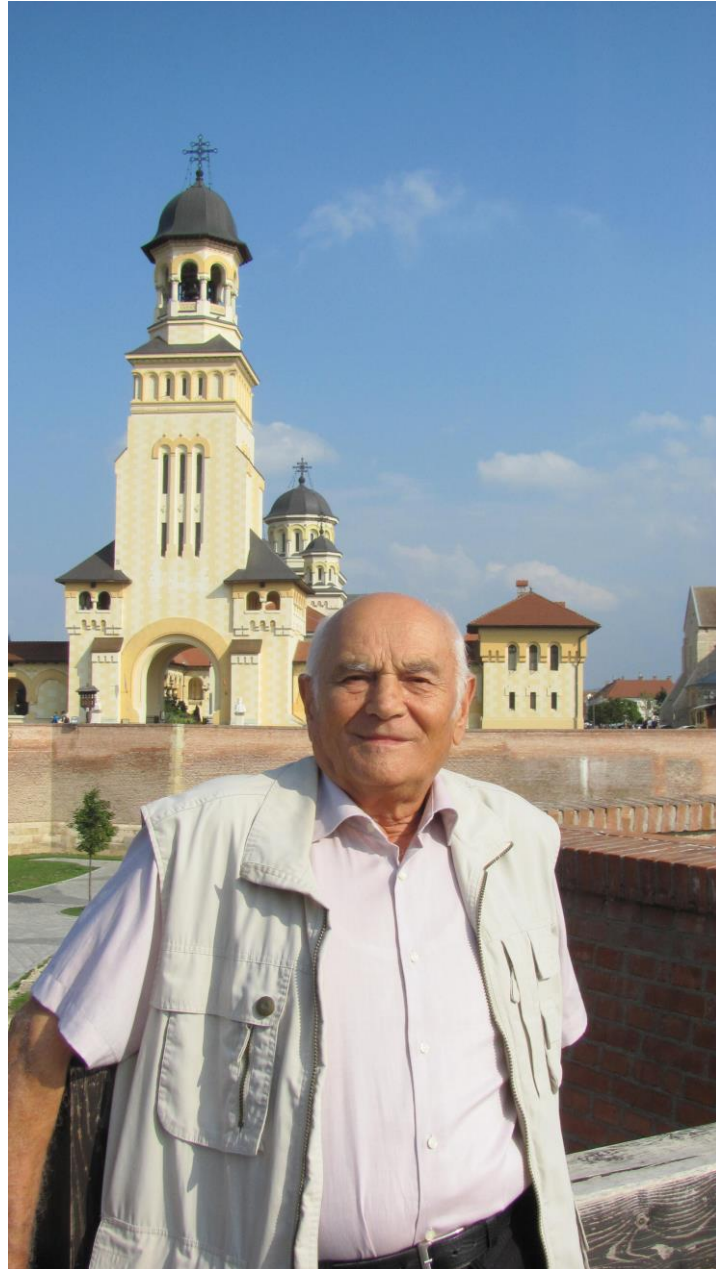
ALBA IULIA

MMXV

Tehnoredactare: RADU OTA

Traducerea și verificarea textelor în limba engleză: ADINA GOȘA, BRÎNDUȘA
CIUGUDEAN

Textele nepublicate nu se restituie.



Gheorghe Anghel

S U M A R

CONTENTS – SOMMAIRE – INHALT

RADU OTA, Gheorghe Anghel, maestru al muzeografiei românești...XI

STUDII – STUDIES

ANAMARIA TUDORIE, Date privind morfologia ceramicii Starčevo-Criș de la Cristian I (județul Sibiu).....	1
<i>Data regarding the morphology of Starčevo-Criș pottery from Cristian I (Sibiu county).....</i>	
ELENA-CRISTINA NIȚU, FLORENTINA MARȚIȘ, SABIN ADRIAN LUCA, Considerații tehnologic și funcționale asupra materialului litic cioplit din așezarea Cristian I (Neolitic timpuriu – Starčevo-Criș I).....	11
<i>Techno-typological and functional considerations of chipped stone materials from Cristian I settlement (early neolithic - Starčevo - Criș I).....</i>	
SABIN ADRIAN LUCA, FLORENTINA MARȚIȘ, Semne și simboluri preistorice în Transilvania (1). „Tăblița secretă”. Așezarea neolitică și eneolitică de la Tărtăria-Gura luncii (jud. Alba).....	35
<i>Prehistoric Signs and Symbols in Transylvania (1). "The secret tablet". Neolithic and Eneolithic settlements from Tărtăria- "Gura luncii" (Alba county).....</i>	
MARIUS-MIHAI CIUTĂ, Noi precizări cu privire la succesiunea depunerilor neolitice de la Limba-Oarda de Jos (jud. Alba).....	47
<i>New considerations about the Neolithic deposits in the archaeological site at Limba - Oarda de Jos (Alba county).....</i>	
GHEORGHE LAZAROVICI, CORNELIA-MAGDA LAZAROVICI, SORIN COLESNIUC, SOTE ANGELESKI, Muntele Teasc. Despre sanctuare în natură (II).....	85
<i>The Teasc mountain. About sanctuaries in the nature (II).....</i>	

CORNELIU BELDIMAN, DAN-LUCIAN BUZEA, DIANA-MARIA SZTANCS, BJÖRN BRIEWIG, Microscopy of prehistoric symbolic artefacts. <i>Wietenberg</i> decorated antler plate discovered at Șoimeni, Harghita county (II).	113
GABRIEL BĂLAN, RALUCA BURLACU-TIMOFTE, RADU OTA, TEODOR MUNTEAN, MARIUS RĂZA, OVIDIU OARGA, DAN ANGHEL, Raport preliminar cu privire la săpăturile arheologice preventive întreprinse la Gâmbaș – sit 2.....	133
<i>Preliminary report regarding rescue archaeological excavations at Gâmbaș – site 2.....</i>	
DAN ANGHEL, MONICA URSU, Contribuția investigațiilor multidisciplinare în vederea restaurării unor piese de armament și harnașament din perioada Regatului dac..	181
<i>Contribution of interdisciplinary investigations to restoration of some pieces of arms and harness from the period of Dacian kingdom</i>	
CSABA SZABÓ, Romans in the garden. Notes on some recently attested stone monuments from Alba Iulia.....	217
<i>Romani în grădini. Note despre câteva monumente de piatră recent identificate la Alba Iulia.....</i>	
RADU OTA, CSABA SZABÓ, Cultul lui Cybele - Magna Mater în Dacia romană.....	227
<i>The cult of Cybele – Magna Mater in Roman Dacia</i>	
RADU CIOBANU, O nouă statueta descoperită la Apulum cu reprezentarea unui zeu fluvial – elemente de mitologie comparată, probleme de iconografie și stil.....	245
<i>Une nouvelle statuette récemment découverte à Apulum avec la représentation d'un dieu fleuve - éléments de mythologie comparée, questions d'iconographie et de style.....</i>	
ANDREEA ALMĂJANU, RADU OTA, Cultul lui Apollo la Apulum	259
<i>The cult of Apollo at Apulum.....</i>	
SORIN ȘERBAN, Metode și tehnici diferite de restaurare a două vase de tip <i>terra sigillata</i> descoperite în <i>principia</i> castrului legiunii a XIII-a Gemina de la Apulum.....	279
<i>Different restoration methods and techniques of two terra sigillata vessels discovered in principia of the roman fort of XIII Gemina legion from Apulum.....</i>	
CĂLIN COSMA, Observații privind prezența războinicilor avari în Podișul Transilvaniei în perioada secolelor VII-VIII.....	293
<i>Notes on the presence of avar warriors in the Transylvanian plateau during the 7th-8th centuries.....</i>	

AUREL DRAGOTĂ, GABRIEL TIBERIU RUSTOIU, MATEI DRÎMBĂREAN, VALENTIN DELEANU, The early medieval necropolis from Alba Iulia - <i>Izvorul împăratului</i> . Archaeological researches in 2014.....	321
FLORIN CIULAVU, Cercetările arheologice efectuate la monetăria de la Alba Iulia – prezentare generală.....	351
<i>Archaeological excavations at the Alba Iulia mint – general presentation.....</i>	

RECENZII ȘI NOTE DE LECTURĂ

REVIEWS AND READER'S NOTES

HORIA CIUGUDEAN, Alin Frânculeasa, <i>Cimitirul din epoca bronzului de la Câmpina (jud. Prahova)</i> , Muzeul județean de istorie și arheologie Prahova, Seria Arheologie VII, Editura Cetatea de Scaun 2014, 353 p (incl. 113 planșe).....	377
RADU CIOBANU, Cult and Votive Monuments in the Roman Provinces (Proceedings of the 13th International Colloquium on Roman Provincial Art – <i>Corpus Signorum Imperii Romani</i>) – ed. Cristina-Georgeta Alexandrescu, Cluj-Napoca, Editura Mega, 2015, 384 pag.....	381
Lista autorilor.....	389

Gheorghe Anghel, maestru al muzeografiei românești

În cei peste 125 ani de existență a Muzeului din Alba Iulia s-au afirmat numeroase personalități ale istoriografiei, arheologiei, muzeografiei și științei restaurării din România, care și-au adus un însemnat aport la dezvoltarea acestor domenii. Printre acestea vom aminti câteva nume de referință care au intrat în istoria prestigioasei instituții de cultură: Adalbert Cserni – fondatorul muzeului, Ion Berciu – cel care a reorganizat muzeul începând cu finalul perioadei interbelice, Alexandru Popa, Nicolae Josan, Vasile Moga, Radu Ciobanu, Viorica Suciș și Horia Ciugudean.

Volumul de față este dedicat domnului Gheorghe Anghel cu ocazia împlinirii frumoasei vârste de 80 de ani. Un remarcabil portret al Domniei sale a fost realizat de distinsa sa colegă, doamna Viorica Suciș, cu ocazia împlinirii vârstei de 70 ani, în numărul XLII al anuarului nostru.

Gheorghe Anghel s-a născut în satul Șard, comuna Ighiu, județul Alba, la 7 aprilie 1935. Fiu al Mariei și al lui Petru Anghel, a cunoscut îndeaproape realitățile satului românesc. Părinții sărbătoritului nostru s-au ocupat îndeaproape de educația fiului lor, încurajându-l să urmeze cursurile Școlii elementare din Șard, apoi a Școlii Pedagogice din Deva. Studiile sale au fost încununate de absolvirea în anul 1958 a Facultății de Istorie-Filozofie, secția Istorie a Universității ”Victor Babeș” din Cluj-Napoca. Aici a avut șansa de a audia cursurile unor mari personalități ale istoriografiei naționale și europene, profesori de prestigiu precum acad. Constantin Daicoviciu, Mihail Macrea, Nicolae Lascu, acad. Virgil Vătășianu, acad. Ștefan Pascu și mulți alții.

Tânărul cercetător al Evului Mediu românesc a fost sfătuit de profesorii săi să elaboreze o teză de doctorat cu o tematică dificilă, prin care se dorea deschiderea de noi drumuri în cercetarea istoriei medievale românești. Eforturile sale au fost încununate prin susținerea tezei în anul 1978, intitulată *Fortificații medievale din sud-vestul Transilvaniei*, al cărei conducător științific a fost acad. Ștefan Pascu. În general o teză bună de doctorat trebuie să fie publicată! Cu ajutorul editurii Dacia, în anul 1986, a văzut lumina tiparului una din cele mai valoroase monografii ale Evului Mediu românesc, ”Fortificații medievale de piatră din secolele XIII-XVI”. Prin această lucrare Gheorghe Anghel și-a câștigat renumele de *fondator al castelologiei românești*.

Cercetările Domniei sale au atras atenția specialiștilor de peste hotare, care l-au invitat la opt congrese internaționale, printre care amintim cele de la Durham, Teheran, Basel și Roma. Recunoașterea profesională din partea lumii științifice s-a concretizat și prin acceptarea sa ca membru al unor prestigioase organizații științifice internaționale: Societatea Amicii Ceramicii Romane

(Elveția), Societatea de Numismatică (Belgia) și Societatea de Studii Mithraice (India).

Lista publicațiilor științifice semnate de Gheorghe Anghel a fost întocmită de doamna Viorica Suci în materialul amintit anterior. Vom aminti selectiv câteva cărți și studii care au adus un însemnat aport la dezvoltarea cercetării Evului Mediu și epocii moderne: Gh. Anghel, *Cetăți medievale din Transilvania*, Ed. Meridiane, București, 1971; Gh. Anghel, *Fortificații medievale din piatră din sec. XIII-XVI*, Ed. Dacia, Cluj-Napoca, 1986; Gh. Anghel, *De la Mitropolia Ortodoxă a Transilvaniei la Episcopia de Alba Iulia*, Alba Iulia, 1993; Gh. Anghel, "Trei tezaure monetare din secolul al XVII-lea, descoperite la Alba Iulia", *Apulum*, V, 1964, p. 375-406; Gh. Anghel, "Săpăturile arheologice de la cetatea feudală de la Piatra Craivii", *Apulum*, V, 1964, p. 309-322; Gh. Anghel, "Date noi în legătură cu apeductele medievale de la Alba Iulia", *Sargetia*, V, 1968, p. 155-163; Gh. Anghel, "Mesures de capacité medievales employées en Transylvanie au Musée d'Histoire d'Alba Iulia", *Noesis*, II, 1974, p. 163-167; Gh. Anghel, "Castelul de la Hunedoara", *Sargetia*, XI, 1974-1975, p. 363-376; Gh. Anghel, "Les forteresses moldaves de l'époque de l'époque d'Etienne le Grand", *Château-Gaillard*, Caen, VII, 1975, p. 21-34; Gh. Anghel, "Despre apariția primelor donjoane de piatră din Transilvania", *Apulum*, XVIII, 1980, p. 195-220; Gh. Anghel, "Considerații generale privind tipologia cetăților medievale din România", *Apulum*, XIX, 1981, p. 151-163; Gh. Anghel, "Considérations sur l'architecture des fortifications romain du XIII au XVI siècles", *Château-Gaillard*, Caen, IX-X, p. 273-292; Gh. Anghel, H. Ciugudean, "Cimitirul feudal timpuriu de la Blandiana (jud. Alba)", *Apulum*, XXIV, 1987, p. 170-196; Gh. Anghel, "Despre evoluția teritorială a orașului antic, medieval și modern Alba Iulia", *Apulum*, XXXI, 1994, p. 283-302; Gh. Anghel, "Necropola birituală, prefeudală de la Ghirbom", *Apulum*, XXXIV, 1997, p. 255-271; Gh. Anghel, "Vauban și fortificațiile bastionare din Transilvania și Banat (sec. XVII-XVIII)", *Sargetia*, XXVII/1, 1998, p. 581-631; Gh. Anghel, V. Suci, "Mărturii ale plutăritului în Transilvania din antichitate, evul mediu și perioada modernă. Rolul orașului Alba Iulia în istoria plutăritului", *Apulum*, XLI, 2004, p. 367-386; Gh. Anghel, "Construcții de apărare executate de Giovanni Morando Visconti în cetatea medieval de la Alba Iulia la sfârșitul secolului al XVII-lea și începutul celui de al XVIII-lea", *Apulum*, L, 2013, p. 167-181.

Prin cercetările arheologice efectuate sub conducerea științifică a Domniei sale au fost aduse noi și valoroase informații privind epoca migrațiilor, evul mediu timpuriu și dezvoltat, perioada premodernă și cea modernă din istoria Transilvaniei. Amintim săpăturile arheologice de la Piatra Craivii, Tăuți, Cetatea de Baltă, Sânmiclăuș, Blandiana, Berghin, Ghirbom, Alba Iulia – Stația de Salvare, Alba Iulia – ravelinul Sf. Francisc de Paola și multe altele.

Gheorghe Anghel a fost un manager de mare valoare, conducând Muzeul din Alba Iulia 23 de ani, între 1971 și 1994, fiind cel mai longeviv din istoria instituției noastre. Meritele Domniei sale sunt indiscutabile, și au fost amintite în portretul redactat de Viorica Suciuc acum un deceniu. Vom reaminti că sub conducerea sa patrimoniul mobil al Muzeului s-a îmbogățit cu numeroase bunuri cu valoare arheologică (aici incluzând și pe cele numismatice), bibliofilă, etnografică, documente de arhivă etc. În perioada mandatului său patrimoniul Muzeului din Alba Iulia s-a îmbogățit cu peste 300.000 de asemenea bunuri. A fost inițiatorul organizării sesiunii științifice anuale a Muzeului încă din primul an în care a preluat funcția de director. A reorganizat de numeroase ori expoziția de bază, iar sub conducerea sa a fost restaurată clădirea Sălii Unirii în anul 1993. De asemenea a pus umărul la înființarea câtorva instituții muzeale: Muzeul Pavilionar al Mineritului din Roșia Montană, Muzeul "Avram Iancu" din Câmpeni și Muzeul din Blaj.

Domnul Gheorghe Anghel nu și-a uitat originile, și ca veritabil fiu al satului a contribuit substanțial la editarea monografiei localității în care s-a născut și copilărit. Astfel a văzut lumina tiparului lucrarea semnată alături de Gh. Măhăra și M. Munteanu, *Șard – un sat din "Țara Vinului"*, Ed. Altip, Alba Iulia, 2006.

A susținut în continuare apariția a 25 noi numere ale anuarului *Apulum*, în ale cărui pagini au continuat să publice nume grele ale istoriografiei românești și mondiale.

Domnul Gheorghe Anghel continuă să fie o persoană activă care participă la viața științifică a Muzeului din Alba Iulia, oferind sfaturi utile și pertinente colegilor mai tineri. Vor rămâne în amintirile mele fructuoasele discuții științifice despre diversele aspecte ale vieții romane de la Apulum, dar mai ales cele cu privire la problema "anului 1000" de la Alba Iulia, grupurile Mediaș și Blandiana A, existența unui voievodat la Bălgrad, problema episcopului Hyerotheos șamd. Domnul Gheorghe Anghel, prin personalitatea sa excepțională, se constituie drept o adevărată enciclopedie. N-am să uit discuțiile pe diverse tematici avute în biroul meu sau la bibliotecă, dar și în plimbările noastre din Cetatea Alba Carolina. Țin minte cum mi-a povestit în detaliu procesul de fabricare a vinului spumant, apoi soiurile de struguri care se cultivă în zona sa natală. Domnia sa are un umor debordant, fiind expert în a spune bancuri. Este un om care știe să-și trăiască viața, bucurându-se de tot ceea ce-i oferă mai frumos aceasta.

Cu prilejul lansării acestui număr al anuarului *Apulum* îi urăm sărbătoritului nostru viață lungă, multă sănătate și un sincer La mulți ani!

Radu OTA, Alba Iulia

NOI PRECIZĂRI CU PRIVIRE LA SUCCESIUNEA DEPUNERILOR NEOLITICE DE LA LIMBA-OARDA DE JOS (JUD. ALBA)¹

Marius-Mihai CIUȚĂ
Universitatea "Lucian Blaga" Sibiu

Cuvinte cheie: neolitic, cultura Starčevo-Criș, Vinča, complexe, artefacte.

Key words: Neolithic, Starčevo-Criș culture, Vinča, archaeological features, artifacts.

Derularea cercetărilor sistematice în *ansamblul de situri preistorice de la Limba-Oarda de Jos*², a făcut ca acesta să devină cunoscut în literatura de specialitate arheologică mai veche³ și mai recentă⁴, remarcându-se, așa cum precizăm și cu alte ocazii⁵, prin extinderea spațială, grosimea considerabilă și consistența depunerilor arheologice aparținând epocilor neolitice (neolitic timpuriu și neolitic dezvoltat), prin poziția sa geografică, deosebit de avantajoasă în cadrul Bazinului Mijlociu al Mureșului (ce îi conferă acces facil la diverse resurse precum și legături directe cu unități geografice distincte), prin caracterul special al materialelor etc., elemente ce pledează pentru interpretarea sa ca „stațiune cheie” în înțelegerea proceselor complexe ale neoliticului intracarpatic transilvănean.

Studiul de față își propune să prezinte, într-o manieră sintetică, succesiunea depunerilor neolitice, cu precizarea celor mai importante caracteristici, respectiv contexte reprezentative, completată cu ilustrarea materialelor specifice, corespunzând arhitecturii și inventarului material, urmate de unele precizări cultural-cronologice⁶.

¹ Dedicăm studiul de față celor douăzeci de ani de la reluarea cercetărilor arheologice sistematice de la Limba, sub coordonarea profesorului I. Paul (1995-2009), respectiv a autorului (2009-2015),

² În acest sens, o bibliografie completă vezi la Ciută 2002; 2009; 2009a; 2010; 2013; Ciută, Florescu 2010. Tot aici o trecere în revistă exhaustivă a istoricului cercetărilor, a particularităților geo-morfologice ale arealului, a sectorizării, a toponimiei, a topografiei, precum și o sintetică prezentare a particularităților stratigrafice.

³ Berciu, Berciu 1947; Ciugudean 1976; 1978; RepAlba 1995; Aldea, Ciută *et alii* 1996; Paul, Ciută 1997; 1999; Paul, Ciută *et alii* 1998; 2000; 2001; 2002.

⁴ Ciută 2000; 2002; 2004; 2005; 2005a; 2009; 2009a; 2010; 2010a; 2013; Ciută, Daisa 2000; 2002; Ciută, Florescu 2010.

⁵ Ciută 2009; 2009a; 2010; 2010a; 2013.

⁶ Până la momentul de față au văzut lumina tiparului 12 rapoarte de cercetare și peste 45 de studii și articole de specialitate cu privire la rezultatele cercetărilor de aici. Toate acestea, coroborate cu

Prezentarea sectorizării topografice (și toponimice) a ansamblului de situri de la Limba-Oarda de Jos, cu sumare trimiteri privind particularitățile succesiunilor stratigrafice distincte aparținând locuirilor neolitice din acest ansamblu de situri, fiind realizată anterior⁷, face ca aceste demersuri să fie continuate în acest studiu, cu accentul pe descrierea cât mai exactă a evoluției cultural-cronologice a depunerilor, prin prezentarea caracteristicilor complexelor de locuire, cu menționarea exactă a poziției stratigrafice, contextuale și a descrierii elementelor materiale reprezentative care au stat la baza definirii lor⁸.

Pentru corecta localizare a contextelor la care vom face referire vom face o scurtă trecere în revistă a istoricului cercetărilor sistematice. Campania anului 1995 a însemnat practicarea a trei secțiuni de informare și control stratigrafic, două în sectorul *Bordane* (SI și SII), cu dimensiunile de 10 x 2 m, iar cea de a treia (SIII) în sectorul *Șesu Orzii* (**Fig. 1**). Campania anului 1996 a abordat exclusiv sectorul *Șesu Orzii*, aflat la sud de DJ 107A, care delimitează și partea sudică a așezărilor neolitice⁹ (**Fig. 1**). Dacă inițial au fost executate trei secțiuni de 6 x 2 m (SIV, SV, SVI), relevarea parțială a unor complexe de locuire de tipul locuințelor de suprafață a determinat deschiderea unor casete adiacente acestora pentru surprinderea integrală a complexelor, SIV și SV devenind astfel suprafețe de 6 x 6 m¹⁰. În paralel a fost practicată o primă taluzare a extremității sectorului *Vărărie* (LI). Campania anului 1997 a abordat sectorul *Bordane*, mai precis zonele marginale ale acestuia (SVII = 6 x 2 m, SVIII 6 x 2 m, SIX = 8 x 2 m). Tot cu acest prilej a fost efectuată o nouă taluzare în sectorul *Vărărie* (LII = 12 m), care a înglobat taluzarea precedentă. Campania anului 1998 a însemnat abordarea sectorului *Bordane*, prin executarea unei secțiuni SX de 10 x 2 m, respectiv sectorul *Vărărie*, prin intermediul unei secțiuni SXI = 10 x 2 m, cu o casetă de 6 x 2 m pe latura de sud. În campania anului 1999 a fost deschisă o suprafață SXII = 6 x 4 m, în sectorul *Bordane*, pentru relevarea unor complexe de locuit cercetate parțial în SX/1998. Campania

studiul de față, vor constitui structura de bază a lucrării monografice privind *ansamblul de situri de la Limba-Oarda de Jos*, pe care sperăm să o putem publica până la sfârșitul anului 2015.

⁷ Vezi în acest sens Ciută 2009; 2009a; 2013; Ciută, Florescu 2010.

⁸ Aceste demersuri se dovedesc a fi absolut necesare din perspectiva iminentei construirii a lotului I al Autostrăzii Sebeș-Turda, care va traversa situl, de la sud spre nord, în zona sa centrală, suprapunând exact sectoarele de sit abordate prin cercetările prezentate în studiul de față. Astfel, sectorul *Bordane* va dispărea integral - pe el fiind proiectat piciorul de pod peste Mureș - jumătatea vestică a sectorului *Vărărie* va avea aceeași soartă, iar extremitatea estică a sectorului *Șesu Orzii* va fi suprapusă de ampriza pasarelei peste DJ 107C a autostrăzii. După cum lesne se vede, practic, arealele cu stratigrafiile cele mai complexe vor fi afectate iremediabil de lucrările proiectate (cf. Ciută *et alii* 2015).

⁹ Din nefericire, campaniile ulterioare (1997-2001) nu au mai abordat acest sector, astfel că toate cunoștințele privind succesiunile stratigrafice și apartenența cultural-cronologică se rezumă la cele obținute în 1995 (Aldea, Ciută *et alii* 1996) și 1996; (Paul, Ciută 1997; vezi și Ciută 2009, 2009a).

¹⁰ Paul, Ciută 1997, p. 2-3; Daisa 2000, p. 22.

anului 2000 a abordat alte sectoare, cum ar fi *Şesu Orzii-La Balastieră*, precum și *Vărar*, unde au fost efectuate cercetările în anii 40 ai secolului trecut. În fine, anul 2001 a însemnat reluarea cercetărilor în sectorul *Vărărie*, unde au fost executate trei secțiuni SXIII, SXIV și SV, de câte 10 x 2 m, orientate nord-sud, cu martori de 1 m între ele, cu scopul obținerii unei magistrale pe această direcție. Relevarea unei locuințe de suprafață și a unei gropi care o străpungea a determinat deschiderea unei casete adiacente SXIII/2001, iar relevarea unei locuințe de suprafață și a două complexe funerare (M1 și M2) a determinat deschiderea a două casete adiacente SXIV/2001 (**Fig. 1**).

Înainte de a încheia acest demers, se cuvine să precizăm care sunt unitățile de cercetare lăsate *în conservare*, respectiv cele în care, din diverse motive, nu s-a încheiat cercetarea prin atingerea sterilului arheologic. Acestea sunt SIV/1996, în care, după demontarea locuinței de suprafață, suprafața a fost acoperită cu folie de plastic, la adâncimea medie de cca. 0,80 m. Același lucru s-a întâmplat și în SXV/2001, unde întreaga suprafață cercetată a rămas conservată la adâncimea de cca. 50 de cm, precum și în caseta de est din SXIV, unde resturile locuinței în care a fost găsit M2, au rămas nedemontate¹¹.

În prezentarea succesiunilor cultural-cronologice vom începe cu cele mai vechi, către cele mai recente, respectând astfel modul lor cronologic de dispunere în stratigrafia verticală a sectoarelor de sit, și nu modul de relevare al lor în cadrul demersului de săpare.

Locuirea Precriș

Cea mai timpurie locuire de la Limba-Oarda de Jos este cea care aparține primelor orizonturi ale neolitizării spațiului nord-dunărean și intracarpatic¹². Fie că le numim *Starčevo-Criș faza I* fie *Precriș I*¹³, depunerile specifice acestei locuiri, constând doar din materialele arheologice specifice, au fost descoperite, deocamdată, doar în sectorul *Bordane*, mai precis în SII/1995 și mai ales în SX/1998¹⁴. Au fost relevate astfel, la adâncimea de cca. 3 m, uneori

¹¹ Paul, Ciută *et alii* 2002. Dacă la aceste unități de cercetare rămase nefinalizate, mai adăugăm și SXVI/2010, nefinalizată, SXVII/2012-2015, precum și SXVIII aflate în curs de cercetare la momentul de față, vom avea un total de 184 mp. de suprafețe deschise, care așteaptă să fie finalizate! Precizăm aceste detalii, ca o reflectare palidă asupra unor intenții lipsite de orice moralitate și/sau principiu deontologic, conform cărora alte entități decât cele care efectuează cercetarea sistematică a sitului ar fi dispuse să-și aroge dreptul (monopolul?) de a efectua cercetările preventive în acest sit.

¹² Ciută 2005, p. 22 cu bibliografia aferentă: Paul, Ciută 1999.

¹³ Vezi asupra problematicei definirii terminologice Ciută 2000, p. 51-101; 2005, sqq.

¹⁴ Se cuvine să precizăm în acest punct o particularitate pedologică a sectorului *Bordane*. Dacă în secțiunea II din 1995 am considerat că stratul galben-loessoid, care apare la diferite adâncimi, reprezintă sterilul arheologic, în SX/1998 am constatat că și în acest strat apar materiale arheologice distincte (cf. Ciută 1995, p. 123 cu bibliografia aferentă). Astfel, presupunem că fenomenele de mineralizare și capilaritate au determinat migrarea solului de culoare galbenă în sus și împrumutarea caracteristicilor lui și nivelului ce conține urmele materiale ale locuirii Precriș.

chiar 3,30 m, ceramică de culoare roșie-vișinie, foarte bine lustruită, în cazul a șapte fragmente fiind păstrată și culoarea albă a unor elemente ornamental-decorative¹⁵, piese litice cioplite din obsidian, fragmente de plastică etc. (**Fig. 2**) specifice acestui orizont definit în Transilvania prin descoperirile anterioare de la Gura Baciului și Ocna Sibiului, iar mai recent, prin descoperirile de la Șeușa-*La Cărarea Morii*, Miercurea Sibiului și Cristian I. În nivelul Precriș al sitului de la Limba-*Bordane* s-a descoperit, alături de un trapez din obsidian, o lamă confecționată dintr-un silex local de culoare brun-cenușie, cu rețușe abrupte, deosebit de fine, dovedind o finețe deosebită a execuției, piesa având analogii uimitoare cu cele descoperite în situri contemporane și care ne determinau să sugerăm o tehnică de tradiție mezolitică¹⁶. Este posibil ca aparținând de acest nivel, care are o grosime medie de 25-30 cm, să fie unele *alveolări antropogene*, surprinse în SX/1998¹⁷.

Locuirea Starčevo-Criș IIIB

Deasupra stratului ce cuprinde resturile locuirii Precriș I de la Limba-*Bordane*, a fost relevat următorul nivel de locuire, aparținând tot neoliticului timpuriu - respectiv fazelor dezvoltate ale *complexului cultural Starčevo-Criș* - mult mai bine conturat, inclusiv prin structuri de locuire, respectiv prin locuința de suprafață descoperită în aceeași SX/1998 din sectorul *Bordane*. Deoarece acest complex, prin elementele specifice de construcție (**Fig. 3**), prin caracteristicile materialului ceramic (**Fig. 4, 6-7**), inclusiv ceramică pictată (**Fig. 4b**), precum și prin elementele de plastică (**Fig. 5 a-c**) și IMDA, a făcut obiectul mai multor studii publicate anterior¹⁸, nu vom insista în mod deosebit asupra lui.

Vom preciza doar că încadrarea locuinței, respectiv a nivelului căreia îi aparține, a fost atribuită etapei dezvoltate (clasice) din evoluția culturii Starčevo-Criș, mai precis, conform sistemului evolutiv propus de Gh. Lazarovici¹⁹, celei de a doua etape (**B**) din cadrul fazei a treia (**III**) de evoluție. Argumentele invocate susțin apartenența locuirii la componenta de sinteză culturală ce se naște din contactele pe care le are *cultura Starčevo-Criș* propriu-zisă, cu primele elemente ale fenomenului migratoriu, desemnat prin termenul generic: „*chalcolitic balcano-anatolian*”, văzut ca fiind de certă origine sudică²⁰. Practic, la acest palier, asistăm la primul impuls „*de tip Vinča*” în cadrul zonelor nord-dunărene, când are loc neolitizarea sud-estului Transilvaniei și a Moldovei²¹,

¹⁵ Ciută 2005, sqq, Pl. LXXXI.

¹⁶ Ciută 1995.

¹⁷ Din motive obiective, care țineau de siguranța lucrătorilor, nu au existat circumstanțele favorabile, necesare aprofundării cercetării morfologice și funcționalității acestora.

¹⁸ Ciută 2002; Ciută, Ciută 2013.

¹⁹ Lazarovici 1977, p. 37-42; 1979, p. 64-69; 1984, p. 66-68; 1993, p. 245.

²⁰ Lazarovici 1984, p. 66; 1988, p. 17-28; 1993, p. 244-245.

²¹ Lazarovici 1984, p. 66-70; Ursulescu *et alii* 2001; Cotiugă 2000, p. 131-156.

unele comunități depășind chiar linia Prutului. Pe baza studiului ceramicii policrome s-au făcut analogii cu zonele sud-balcanice, grecești și chiar cu Orientul²². Elementele vinčiene sunt puternice, evidente (mai ales în cazul ceramicii fine), dovedind legături puternice cu primele etape Vinča (A1, A2), care evoluează, în aceeași perioadă, în spațiul Banatului²³.

Locuirea Starčevo-Criș a fost relevată cu certitudine în sectoarele *Bordane* și *Vărărie*, fiind posibilă și în sectorul *Șesu Orzii*, unde au apărut materiale ceramice specifice, însă fără repere stratigrafice.

Locuirea Vinča A2

Încă din campania anului 1995, au fost descoperite materiale și complexe aparținând primei locuiri Vinča, mai precis celei de a doua etapă a primei faze din evoluția culturii. La debutul cercetărilor sistematice de la Limba, în anul 1995, fazele timpurii ale culturii Vinča în Transilvania erau destul de puțin cunoscute²⁴, ulterior însă, pe parcursul derulării acestora, au apărut o serie de studii pertinente, de natură a lămuri problema genezei și evoluției primelor faze ale culturii în acest areal²⁵. Acestea se bazau pe studii ample asupra materialelor provenind din diferite situri arheologice, situate în principal în bazinul Mureșului, Limba-Oarda de Jos fiind unul dintre acestea. În lumina acestora, cultura Vinča din Transilvania s-a dezvăluit ca o entitate culturală distinctă, născută în urma unui puternic aflux al populațiilor vinčiene timpurii din Banat (de fază A), care urcă, urmând cursul Mureșului, până în Transilvania de sud-vest și centrală²⁶. A fost astfel relevată o evoluție distinctă, începând cu etapa a doua a primei faze A a culturii (Vinča A2) și până la sfârșitul etapei intermediare a fazei a doua (Vinča B1-B2), în condițiile în care cultura Turdaș nu se naște mai devreme de faza B2 a culturii Vinča, după cum demonstrează corelațiile stratigrafice și realitățile culturale actuale de pe Mureșul Mijlociu²⁷.

Privind în ansamblu, constatăm asemănări generale, comune mai ales pentru elementele specifice mai vechi vinčiene (fazele A2 și A3), dar și individualizarea unor elemente care apar numai în Transilvania (pe parcursul fazei B1), cum ar fi vasele capac. Acest fenomen conferă manifestărilor din aria de nord-est a culturii Vinča, respectiv variantei transilvănene a acesteia, un caracter arhaic, completat și de unele tradiții starčeviene, care transcend în unele arhetipuri,

²² Lazarovici 1977, p. 37-40; 1979; 1984, p. 68; cf. Nica 1977, p. 36-39.

²³ Lazarovici 1984, p. 65-73; 1988, p. 17-28; 1993, p. 245; Drașovean 1989, p. 9-47; Luca 1991, p. 1-14.

²⁴ În comparație cu arealul Banatului, mult mai bine cercetat la acel moment: Lazarovici 1970; 1977; 1977a; 1979; 1981; Lazarovici *et alii* 2001; Luca 1985; 1991.

²⁵ Luca 1999; 2001; Luca *et alii* 2000; 2000a; Suci 2009. O atenție specială așezărilor de la Romos, Balomir, Miercurea Sibiului, Tartăria și Limba-Oarda de Jos.

²⁶ Luca 1997; 1998; 1999; 2001; Luca *et alii* 2000; 2000a, 2001; 2002 etc.; Paul, Ciută 1998; 1999; 2000; Suci 2009.

²⁷ Luca 1997, p. 73; Luca *et alii* 2000; 2000a; Suci 2009.

putându-se desluși astfel elementele de bază ale originii microasiatice, grefate pe elemente originale, autohtone, care dau elementele de particularizare a aspectului intracarpatic al culturii, dobândind forme de expresie și trăsături distincte de cele sudice, originare.

Cele mai apropiate analogii privind realitățile vinčiene timpurii din situl de la Limba-Oarda de Jos, sunt de regăsit în Bazinul mijlociu al Mureșului și în Podișul Secașelor la: Miercurea Sibiului-*Petriș*²⁸, Sebeș-*Podu Pripocului*²⁹, Tărtăria-*Gura Luncii*³⁰, dar și în Banat³¹ (Zorlențu Mare, Liubcova, Parța, Gornea, Balta Sărată, Fratelia, Chișoda Veche), precum și în Banatul sârbesc, în cadrul depunerilor timpurii ale stațiunii eponime de la Vinča³², lucru firesc ținând cont de originea variantei transilvănene a culturii Vinča.

Cel mai reprezentativ complex aparținând locuirii de fază A2 a culturii Vinča de la Limba-Oarda de Jos este locuința de suprafață relevată parțial în SX/1998 și apoi în SXI/1999. În SX/1998 locuința s-a conturat la cca. 30-40 cm exact deasupra locuinței Starčevo-Criș, mai sus prezentată (**Fig. 3, 8**). Caracteristicile acesteia, ca arhitectură și inventar, sunt specifice acestei faze. Locuința are o formă rectangulară, cu dimensiuni de cca. 3,5 x 4 m, apare ca o aglomerare de materiale ceramice, lentile masive de cenușă și lemn carbonizat - provenite de la pereții din lemn - pietre de râu, păstrând încă elemente de fățuială din amenajarea care a fost podina (**Fig. 8**). Materialele ceramice specifice, în special cele aparținând categoriei fine, cum ar fi cupele cu picior înalt și gol (**Fig. 10, 11a**), ceramica de tip *blacktopped*, vasele bitronconice cu gât scurt, umăr ascuțit, decorul lustruit sub forma pliseurilor, plastica antropomorfă cu puternice tradiții starčeviene, sunt doar câteva din cele mai evidente argumente pentru încadrarea culturală propusă de noi. Materialele specifice acestei etape au fost relevate și în alte complexe descoperite în sectorul *Bordane*, cum ar fi două vetre exterioare amenajate, descoperite în SI și SII/1995³³, dar și în cadrul unui nivel distinct în sectorul *Vărărie*, de unde provine statueta Venus³⁴ (**Fig. 12a**), precum și în sectorul *Șesu-Orzii*.

Arhitectura locuinței, pe pat de pietre de râu, își are cele mai apropiate analogii la Miercurea Sibiului³⁵ și la Tărtăria³⁶.

²⁸ Luca *et alii* 2000; 2000a; 2001; 2002; Suciu 2009.

²⁹ Popa, Totoianu 2001.

³⁰ Vlassa 1963; 1967; 1976; Lazarovici *et alii* 2011.

³¹ Lazarovici 1977; 1979, p. 85-107; Luca 1985; 1991.

³² Vasic 1936 (vol. III, Plastica – ПЛАСТИКА).

³³ Aldea, Ciută *et alii* 1996.

³⁴ Ciută 2010a; Ciută 2010b.

³⁵ Suciu 2009, Luca *et alii* 2000; 2001; 2002.

³⁶ Vlassa 1963; 1967; 1976; Lazarovici *et alii* 2011. Informații amabile S. A. Luca, privind complexe similare descoperite în cadrul cercetărilor aflate în curs (2013).

La momentul de față nu excludem posibilitatea ca în stratigrafia generală a sitului, în special în sectorul Bordane, nivelul Vinča A2 să prezinte subnivele de locuire.

Locuirea Vinča A3-B1

Locuințele de suprafață

Este orizontul de locuire cel mai bine documentat, în special prin locuințe de suprafață de diverse dimensiuni, cu formă rectangulară, realizate în tehnica așa numită a *poderei din pietre de râu*, care au fost surprinse în toate sectoarele menționate. Astfel de complexe au fost surprinse în SIV/1996, SV/1996, SX/1998, SXI/1998, SXIII/2001, SXIII/2001 și SXIV/2001. De regulă acest nivel se conturează imediat sub stratul deranjat de lucrările agricole, la cca. 40-50 cm adâncime astfel că, la momentul de față, nu excludem posibilitatea ca această locuire să aibă mai multe subfaze. Cele mai bine reprezentate în literatura de specialitate sunt cele din SIV/1996³⁷ și cea din SXI/1998³⁸. Locuința din SIV/1996, relevată la adâncimea medie de cca. 60-70 cm, s-a prezentat ca o masivă aglomerare de pietre de râu, chirpici ars, râșnițe și fragmente de râșnițe, fragmente de vase ceramice, resturi faunistice³⁹, delimitată parțial, spre sud, est și nord, continuându-se dincolo de limitele suprafeței excavate⁴⁰. Locuința a avut o formă rectangulară, probabil dreptunghiulară, orientată est-vest, cu o prelungire anexă (numită impropriu *absidă*) aflată la extremitatea sa vestică. Această *anexă-absidă* este cea care prilejuiește debutul descrierii materialelor componente, deoarece de la ea a pornit și necesitatea deschiderii casetelor adiacente. În zona ei, aglomerarea de materiale arheologice a înregistrat cea mai mare densitate, fiind surprins un vas de mari dimensiuni, de tip amforă cu capac (**Fig. 18/a**), cu decor incizat-bandat, specific vincian timpuriu, spart pe loc⁴¹, în asociere cu un capac prosopomorf (**Fig. 18/b**), cu perforații pe partea superioară, având astfel de-a face cu un *ansamblu amforă-capac*, reprezentând o unică entitate (**Fig. 19**)⁴², el fiind identificat ca un vas cu destinație cultică, cu rol apotropaic, în care se păstrau, probabil, anumite loturi

³⁷ Paul, Ciută 1997; Ciută 2013.

³⁸ Paul, Ciută 1999; Ciută, Daisa 2000; 2002. La acestea se adaugă cele relevate în campaniile reluate după 2009, respectiv locuința din SXVII/2012-2015 – Ciută *et alii* 2013; 2014.

³⁹ Principalele caracteristici ale contextului solicitau desemnarea sa cu termenul de *locuință*, având aspectul unei amenajări domestice: *locuința pare să fi avut o destinație de cult, fapt dovedit de concentrarea, în zona vestică a ei, ce are o formă semicirculară, a 3 idoli antropomorfi, peste 20 de râșnițe, vase miniaturale, coarne de cerb și de bour, alături de alte numeroase vase de dimensiuni mijlocii și mari, majoritatea cu decor incizat, întregi sau întregibile, precum și a unor fragmente de vase pictate de tip Lumea Nouă*. Paul, Ciută 1997, p. 2-3; Ciută 2013.

⁴⁰ Complexul a beneficiat, anterior, de o atenție deosebită. Vezi Ciută 2013.

⁴¹ Daisa 2000, p. 21.

⁴² Daisa 2000, p. 21-30.

speciale de semințe de cereale⁴³. În locuința propriu-zisă au fost relevate o altă amforă de mari dimensiuni, cu corpul puternic bombat, asimetric, cu gât cilindric, un vas cu tub de scurgere, aparținând speciei fine, *blacktopped*, decorat cu incizii late, dispuse oblic, un vas tronconic și cvadrilobat cu pictură de tip Lumea Nouă (**Fig. 21**)⁴⁴, precum și vasul cu multiple elemente de decor plastic, în relief, cunoscut sub numele de *vas-arici*, un vas globular, întregibil, precum și un vas fragmentar aparținând categoriei foarte fine, de tip *blacktopped*, de formă relativ sferică, cu o tendință ușoară spre bitronconism, extrem de bine lustruit, decorat în registrul superior într-o impecabilă tehnică a pliseurilor fine, dispuse oblic (**Fig. 22**). Un caz special al artefactelor grupate în preajma anexei este cel al fragmentului de brățară *Spondyllus* (**Fig. 23 a, b**) precum și a idolilor antropomorfi, prezenți în umăr de trei (**Fig. 24/a-c**).

Tipologic și stilistic, materialul ceramic pledează pentru încadrarea locuinței L1/1996 în faza Vinča B1, așa cum a fost ea definită⁴⁵, existând însă numeroase elemente (tradiții) care o leagă organic de faza anterioară (Vinča A3).

Un aspect semnificativ, asupra căruia am atras atenția anterior⁴⁶, este acela al *caracterului domestic al plasticii antropomorfe* din acest nivel de la Limba-Oarda de Jos, marea majoritate a pieselor aparținând acestei categorii fiind descoperite în cadrul unor *contexte* interpretate, datorită morfologiei și specificului materialelor conținute, ca fiind spații de locuit, majoritatea lor de suprafață, dar și bordeie.

Așa cum precizăm și în unele studii anterioare⁴⁷, cele mai apropiate analogii privind trăsăturile morfologice ale plasticii vinciene timpurii din situl de la Limba-Oarda de Jos, sunt de regăsit, firesc ținând cont de originea variantei transilvănene a culturii Vinča, în Banat⁴⁸, dar și în Banatul sârbesc, în cadrul depunerilor timpurii ale stațiunii eponime de la Vinča⁴⁹. Morfologia capacelor de vase pledează pentru atribuirea lor fazelor timpurii ale culturii Vinča⁵⁰.

Râșnițele și zdrobitoarele descoperite au o contribuție esențială, prin numărul lor ridicat și prin caracteristicile morfologice și ale dispunerii lor, la înțelegerea funcționalității acestui complex. Fără îndoială este un lucru nefiresc să ai într-o locuință obișnuită, cum este de pildă L1/1996, peste 25 de râșnițe (!), la care se adaugă un număr similar de zdrobitoare-percutoare, utilizate la râșnitul semințelor de cereale. Majoritatea lor au fost găsite cu partea activă în jos, similar

⁴³ Daisa 2000, p. 24-25.

⁴⁴ Berciu, Berciu 1947, p. 20-30, fig. 18.

⁴⁵ Lazarovici 1977; 1977a; 1979; 1980; 1981; 1993; Lazarovici *et alii* 2001.

⁴⁶ Ciută, Florescu 2010; Florescu 2000; Ciută 2010.

⁴⁷ Ciută 2010; Ciută, Florescu 2010; Florescu 2000.

⁴⁸ Lazarovici 1977; 1979, p. 85-107; Bălănescu 1979; 1982, Bălănescu, Lazarovici 1979.

⁴⁹ Vasic 1936 (vol. III, *Plastica – ПЛАСТИКА*).

⁵⁰ Lazarovici 1979, p. 103 sqq; Luca 1998, p. 54-58.

situației din celelalte locuințe, ceea ce poate explica, într-o oarecare măsură, abandonarea lor într-o manieră intenționată, asociată cu sfârșitul funcționării unor elemente esențiale în subzistența comunității vinciene de fază A3-B1 de la Limba-Oarda de Jos.

În fine, există și ipoteze de lucru ce aduc o nouă perspectivă în interpretarea complexelor de locuire, sau cel puțin asupra unora dintre ele, ca fiind cu o destinație specială, legată de manifestările spirituale, asociate cultului matern combinat cu ritualurile agrare. Prezența rășnițelor în număr foarte ridicat, pare să contribuie esențial tocmai în această direcție⁵¹.

Un caz aparte este al locuinței de suprafață descoperite în SV/1996⁵² (**Fig. 14**). La conturarea prin șpăcluire a acesteia remarcăm forma (conturul) nefirească a acestui complex de locuit, care apărea mai degrabă ca un rest de locuință. La adâncirea ulterioară, sub locuință au fost relevate trei gropi ce corespundeau ca suprafață cu amprenta complexului de suprafață, însă, la acel moment, deși materialele arheologice ar fi trebuit să ne atragă atenția asupra relației dintre cele două *niveluri* am interpretat greșit situația, considerându-le bordeie⁵³. Ulterior, în urma documentării materialelor și situațiilor planimetrice, a studiului aprofundat al fotografiilor, precum și a schimbului de idei avut cu alți cercetători⁵⁴ am ajuns la concluzia că cele trei bordeie de sub locuință erau de fapt pivnițe distincte aflate sub fiecare dintre încăperile acesteia (**Fig. 15**). Observarea atentă a fotografiilor surprinse la golirea acestora (**Fig. 15, 16/a-b**) a avut menirea de a confirma inclusiv sistemul de amenajare a sprijinirii podelelor în amenajări specifice, special destinate acestui tip de amenajare.

Locuirea Vinča B1 (?)

Ultimul nivel de locuire vinciană de la Limba-Oarda de Jos este cel mai dificil de surprins, deoarece, în cele mai multe din cazuri, acesta a fost afectat de lucrările agricole efectuate aici în ultimele trei secole. Există însă anumite complexe, de cele mai multe ori adâncite, care, suprapunând nivelul de locuințe de suprafață de moment Vinča A3-B1, pot fi ulterioare și cultural, nu doar cronologic.

Groapa 1 din SXIII/2001

Un prim complex care este ulterior fazei Vinča A3-B1, respectiv a celei cu locuințe de suprafață de mari dimensiuni, este o groapă care străpunge tocmai

⁵¹ *Credem că aici se depozitau, ritual, semințele peste iarnă, în vase mari, cu capace cu reprezentări antropomorfe (Marea Zeiță, Mama Glie), aplicate cu scopul de a proteja conținutul de forțele malefice... aici se practica rășnițul cultic, în prezența statuțelor și a coarnelor - Daisa 2000, p. 28.*

⁵² Paul, Ciută 1997.

⁵³ Paul, Ciută 1997.

⁵⁴ Mulțumim pe această cale profesorului S. A. Luca, cel care cu prilejul unor vizite la Tărtăria ne-a atras atenția, pentru prima dată, asupra faptului că în cazul unor locuințe de suprafață de mari dimensiuni a surprins faptul că acestea prezentau caracteristici specifice unor amenajări care au avut sub podeaua lor, spații amenajate, pe care le-a definit drept pivnițe.

o astfel de locuință și se adâncește profund până în sterilul arheologic din sectorul *Vărărie*⁵⁵ (**Fig. 25/a-c**). Groapa a fost inițial surprinsă în cadrul secțiunii propriu-zise pentru ca ulterior, la deschiderea casetei aferente conturării și relevării integrale a ei și a locuinței de suprafață să fie evident faptul că groapa este ulterioară (**Fig. 25/a-c**). Procedând la golirea gropii de la nivelul locuinței, am constatat prezența materialelor specifice fazelor târzii (B1, chiar B1-B2) (**Fig. 29-30**), pentru ca, pe măsură ce se apropia fundul gropii, să fie relevate materiale mai timpurii. Fundul gropii, cu depuneri speciale (**Fig. 26-27**) cum ar fi un vas ceramic de tip cupă cu picior (**Fig. 28**), un corn de cerb și un grup de oase umane ce par a proveni de la o mână (falange), este cel care face posibilă și datarea acestui complex, undeva la nivel de Vinča B1. Materialele din nivelurile superioare dovedesc existența unor locuiri de final sau post Vinča B1.

Groapa-Bordei

Descoperită în capătul de nord al SIX/1997, groapa bordei s-a profilat imediat sub stratul deranjat de lucrările agricole (**Fig. 31**). În această zonă, a frunții terasei sectorului Bordane, foarte aproape de muchie, sterilul arheologic apare la mai puțin de un metru adâncime, astfel că stratigrafia aproape că nu există. Materialul arheologic recuperat din *Groapa-Bordei* este specific fazei B a culturii Vinča, dintre elementele specifice remarcându-se un vas ceramic, întregibil, de tip globular, cu pictură de tip Lumea Nouă (**Fig. 32**), diferit ca ornamentală de cele din complexele aparținând fazelor anterioare.

Șanțurile

În secțiunea VI/1996, s-a conturat, în capătul sudic, cu o orientare nord-vest – sud-est, un șanț, în formă de V (**Fig. 33-34**). Dimensiunile sale nu par a fi mari, deschiderea la suprafață fiind de cca. 1,50-2 m, iar înălțimea de cca. 1,20 m. Cele două pante par a fi fost săpate în trepte. Paralel cu acest șanț, dar cu dimensiuni mai mari, apare un altul, surprins parțial, în colțul de sud-vest al secțiunii. Poziția șanțurilor pare să indice o limită a unei faze a locuirii Vinča, fie a celei A3-B1, fie a unei faze ulterioare, B1.

Mormintele

La adâncimea de 0,45-0,50 m, pe toată jumătatea de nord a secțiunii XIV/2001, s-au profilat resturile locuinței L1/1998, aparținând fazei Vinča A3-B1. Materialele recoltate constau în ceramică (toate speciile, vase întregibile), unelte de os și corn, utilaj litic cioplit, silex și obsidian. De amintit sunt, din nou, urmele de pari și niiele impregnate pe resturile de pereți de chirpici.

Sub locuință, în imediata apropiere a colțului ei sud-estic s-a profilat o aglomerare de râșnițe și lespezi de piatră în apropierea căreia a fost descoperit un schelet uman (-0,80 m) (**Fig. 35**). Mormântul, orientat sud-vest - nord-est, reprezintă o groapă de formă ovală în care a fost depus scheletul, în poziție

⁵⁵ Paul, Ciută *et alii* 2002.

chircită, culcat pe partea dreaptă⁵⁶. Inventarul constă dintr-un vas ceramic de factură grosieră, așezat pe tibia mortului cu gura în jos și cochilii de scoici și melci. În imediata apropiere a mormântului, în CI/2001, la adâncimea de 0,70 m a fost descoperită o vatră fățuită, albiată, cu cel puțin două faze de refacere, în legătură directă cu groapa mortului și aglomerarea de râșnițe (Fig. 35).

La adâncimea de 0,50 m, în colțul nord-estic al CII/2001, s-a profilat o aglomerare compactă de fragmente de chirpici (Fig. 36/a). În urma șpăcluirii chirpiciului a apărut calota craniană a unui schelet uman (M2/2001). După demontare s-a observat că este vorba de un individ adult, așezat în poziție chircită, pe partea dreaptă, ce avea ca inventar un vas întregibil depus la cap și unelte de os răspândite pe lângă el. Mortul era depus pe o platformă realizată din resturi de pereți, bucăți de chirpici fiind puse și pe lateral, ceea ce dădea impresia realizării unei „ciste” amenajate. Datorită lipsei de timp această casetă a intrat în conservare (Fig. 36 b-c).

Amprente de frunze ce au făcut obiectul unui studiu aparte⁵⁷ au fost descoperite în secțiunea XIV – caseta II, în contextul unui mormânt de inhumație (M2/2001) aflat sub podeaua unei locuințe de suprafață de mari dimensiuni (L1/1998-2001). Pe ambele părți laterale ale scheletului, orientat sud-nord, cu craniul spre sud și privirea spre est, s-au relevat fragmente masive de chirpici ars, care de la prima vedere, datorită unei părți netezite și a celei opuse cu amprente de degete și de frunze, păreau a face parte dintr-o amenajare de tipul unei ciste (cutii). Sub schelet, s-au găsit alte trei fragmente fățuite, la fel de masive (grosime de 10-15 cm, netezite la suprafață, care au alcătuit o placă de aproximativ 50-60 cm lungime. Din aspectul general al acestui context, la ora actuală bănuim că decedatul ar fi putut fi depus într-o astfel de amenajare (de tip cistă?) din chirpici ars, în resturile unei locuințe sau, mai plauzibil, înmormântarea a fost contemporană cu locuința și a fost deranjată odată cu părăsirea ei (Fig. 36/b-c).

Judecând după poziția centrală în cadrul unui areal geografic circumscris văii mijlocii a Mureșului, aflat la contactul mai multor unități geo-morfologice și a unor căi de comunicare deosebit de importante, după grosimea și semnificația depunerilor locuirilor, dar și după frecvența neobișnuită a plasticii antropomorfe vinciene timpurii, nu credem că greșim dacă afirmăm faptul că la palierul cronologic al culturii Vinča, în arealul situat între actualele localități Limba și Oarda de Jos, s-a dezvoltat o așezare care a jucat un rol important, central, în evoluția generală a regiunii, probabil ca o *metropolă*, în cadrul căreia

⁵⁶ În raportul de cercetare din anul 2002 este greșit precizat faptul că scheletul era așezat pe partea stângă: Paul, Ciută *et alii* 2002, p. 517-518.

⁵⁷ Ciută, Ciută 2002.

manifestările vieții spirituale au căpătat multiple și variate forme de manifestare. Această *metropolă*, care a evoluat de-a lungul mai multor generații, a focalizat tradițiile și experiențele unui întreg fenomen cultural caracterizat printr-un dinamism uimitor - o expresie a acestuia fiind și reprezentările legate de viața spirituală, mai sus prezentate - vine să arunce o nouă perspectivă asupra cunoașterii complexelor fenomene ale neoliticului dezvoltat din Transilvania.

**NEW CONSIDERATIONS ABOUT THE NEOLITHIC DEPOSITS IN THE
ARCHAEOLOGICAL SITE AT
LIMBA - OARDA DE JOS (ALBA COUNTY)**

SUMMARY

The archaeological site from Limba - Oarda de Jos was revealed after intensive investigations and fieldwork, during the end of the 20th century and the beginning of the 21th. The stratigraphical situation and the materials revealed proved to be very interesting and determined excavation around this point between 1995-2001, using trenches for stratigraphical control and surfaces for excavating in integrality the archaeological contexts (**Fig. 1**). The excavations revealed a complex stratigraphy, with different features (surface dwelling, pits, tombs, ditches etc. with a rich material inventory).

The imminent building of the Sebeș-Turda highway - that would cross the archaeological site in the richest area in prehistoric deposits - determines the author to *revisit* the succession of Neolithic deposits from Limba-Oarda de Jos, by illustrating the most representative complexes discovered. The author tries to realize a contribution to the knowledge of the evolution of successive Early and Developed Neolithic communities belonging to different cultures, starting from the analysis of the stratigraphy, of the different sectors of the site. In this manner are presented the Early Neolithic habitations (Precriș, Starcevo-Criș IIIB) and those of the Developed Neolithic (Vinča A2, A3-B1 and Vinča B1 (B1-B2?)). The particularities of the specific levels of habitation, of the architecture, and the materials: special pottery, several mill stones, antler and bull horns, clay *idols*, specific *amphoras* with prosopomorphic lead, this are some of the subjects of the present study. A special emphasis is given to the presentation of the main general features of the artifacts that comprises the category known as *special materials*. The description of type, manufacturing technologies, the specific typology, the specific characteristics are presented by author. Finally, are advanced, generically, some assumptions most frequent disseminated in the literature regarding the significance of these artifacts, respectively short interventions with similar findings analogies from Transylvania and Banat.

The complex stratigraphy, the archaeology and the materials revealed are very important in clarifying important aspects of the Early and Developed Neolithic phenomenon in the intra-Carpathian area. These are just some of the reasons that determined the planning of wide systematic and rescue excavations at this site in the near future.

EXPLANATION OF FIGURES

- Fig. 1. Topographical map of the *sectors* of Limba-Oarda de Jos archaeological site (Bordane, Vărăria and Şesu Orzii), with the detail of the excavations.
- Fig. 2. Artifacts discovered in the Early Neolithic (Precriş) level from SX/1998 (after Ciută 1995).
- Fig. 3. Details of the Starčevo-Criş surface dwelling from SX/1998. View from East.
- Fig. 4. Ceramic pot from Starčevo-Criş dwelling.
- Fig. 5. Altars fragments (legs) from Starčevo-Criş dwelling.
- Fig. 6. Ceramic pot (a) and painted fragment (b) from Starčevo-Criş dwelling.
- Fig. 7. Ceramic materials from Starčevo-Criş dwelling (after Ciută 2002).
- Fig. 8. Vinča A2 dwelling from SXI/1999. View from East (a). View from South (b).
- Fig. 9. Blacktopped fragment with polished decoration from Vinča A2 dwelling.
- Fig. 10. Empty cup leg, with red paint, polished, from Vinča A2 dwelling.
- Fig. 11. Empty cup leg, with red paint, polished (a), Black polished ceramic (b) from Vinča A2 dwelling.
- Fig. 12. Anthropomorphic idols from Vinča A2 level.
- Fig. 13. bitronconic blacktopped ceramic pot, din nivelul Vinča A2 from Vinča A2 level.
- Fig. 14. Surface dwelling from SV/1996. View from west.
- Fig. 15. The cellars of the three rooms dwelling from SV/1996. View from North.
- Fig. 16. Details with the floor elements, demarcating the cellars.
- Fig. 17. Ground of the L1/1996 dwelling. View from south-west.
- Fig. 18. Amphora with incised-banded decoration, restored (a), the lead of the amphora with prosopomorphic décor (b).
- Fig. 19. Graphical reconstitution of the amphora - lead ensemble (after Daisa 2000).
- Fig. 20. The bitronconic pot, discovered in the annex-absida area.
- Fig. 21. Lumea Nouă type painted pottery, discovered in the annex-absida area of L1/1996.
- Fig. 22. Fragmentary pot, decorated in the *blacktopped* technique.
- Fig. 23. Fragmentary Spondyllus bracerlet discovered in L1/1996.
- Fig. 24. Anthropomorphic *idols* discovered in L1/1996.
- Fig. 25. SXIII/2001, the pit nr. 1. Detail with the pit who penetrate the Vinča B surface dwelling.
- Fig. 26. Details during excavation of the pit nr. 1 from SXIII/2001.
- Fig. 27. Detail with the materials from the bottom of the pit nr. 1/2001.
- Fig. 28. Cup with leg, recovered from the bottom of the pit nr. 1/2001.
- Fig. 29. Detail with the superior level of the pit nr. 1/2001. It can be observed the entire pot.
- Fig. 30. The entire pot from the superior levels of the pit nr. 1/2001.
- Fig. 31. Detail with the deepened complex (pit house?) from SIX/1997.
- Fig. 32. Lumea Nouă type painted pot from the deepened complex from SIX/1997.
- Fig. 33. Detail with the ditch discovered în SVI/1996.
- Fig. 34. The ditch of demarcating one of the phases of Vinča B habitation.
- Fig. 35. Tomb nr. 1/2001, with the deceased on the fire place.
- Fig. 36. Tomb nr. 2/2001, with the deceased put in a burned clay cist. Different phases of the excavation (a-b).
- Fig. 37. Stratigraphical sequence of the north profile of SX/2010 from Bordane sector.

Abrevieri bibliografice:

- Aldea, Ciută *et alii* 1996 - I. Al. Aldea, M. Ciută, studenți Universitatea „1 Decembrie 1918” Alba Iulia, ”Limba-„Bordane”, *Cronica Cercetărilor Arheologice* (mai departe C.C.A.) *Campania 1995*, Brăila, 1996, p. 5.
- Bălănescu 1979 - D. Bălănescu, ”Plastica vinciană de la Gornea”, *StComCar*, 1979, p. 33-52.
- Bălănescu 1982 - D. Bălănescu, ”Plastica antropomorfă din așezarea neolitică de la Caransebeș-Balta Sărată”, *StComCar*, IV, 1982, p. 113-120.
- Bălănescu, Lazarovici 1979 - D. Bălănescu, Gh.Lazarovici, ”Considerații privind tipologia și evoluția vaselor capac din cultura Vinca”, *Banatica*, V, 1979, p. 17-25.
- Berciu, Berciu 1949 - D. Berciu, I. Berciu, ”Săpături și cercetări arheologice în anii 1944-1947”, *Apulum*, III, 1949, p. 1-43.
- Ciugudean 1976 - H. Ciugudean, ”Noi descoperiri arheologice pe teritoriul județului Alba”, *Apulum*, XIV, 1976, p. 14.
- Ciugudean 1978 - H. Ciugudean, ”Noi descoperiri arheologice pe teritoriul județului Alba”, *Apulum*, XVI, 1978, p. 39-53.
- Ciută 2000 - M.-M. Ciută, ”Contribuții la cunoașterea celui mai timpuriu orizont neolitic timpuriu din România: cultura Preciș”, *Apulum*, XXXVIII, 2000, p. 51-101.
- Ciută 2002 - M.-M. Ciută, ”O locuință neolitică timpurie descoperită în situl de la Limba-Bordane”, *Apulum*, XXXIX, 2002, p. 3-33.
- Ciută 2004 - M.-M. Ciută, ”Contribuții la repertoriul descoperirilor aparținând fazelor timpurii ale culturii Vinča în Transilvania”, *Patrimonium Apulense*, IV, 2004, p. 29-35.
- Ciută 2005 - M.-M. Ciută, *Începuturile neoliticului timpuriu în spațiul intracarpatic transilvănean*, Alba Iulia, 2005.
- Ciută 2005a - M.-M. Ciută, ”Contributions to the archaeological repertory of discoveries belonging to the Early Vinča phases from southwestern Transylvania”, *Festschrift für Ioan Andrișoiu nach 65 Jahr*, Alba Iulia, 2005, p. 229-235.
- Ciută 2009 - M.-M. Ciută, ”Precizări cu privire la topografia, toponimia și sectoarele complexului de așezări preistorice de la Limba-Oarda de jos (jud. Alba)”, *Apulum*, XLVI, 2009, p. 337-363.
- Ciută 2009a - M.-M. Ciută, ”References regarding the topography, toponimy and the sectors of the archaeological complex of settlements from Limba-Oarda de Jos (Alba county)”, *Acta Terrae Septemcastrensis*, Sibiu, 2009.
- Ciută 2010 - M.-M. Ciută, ”Considerații preliminare asupra plasticii antropomorfe vinčiene descoperite în situl arheologic de la Limba - Oarda de Jos (jud. Alba). I”, *Apulum*, XLVII, 2010, p. 219-233.

- Ciută 2010a - M.-M. Ciută, "Venus de la Limba-Oarda de Jos (jud. Alba)", *Corviniana*, XIII, 2010, Hunedoara, p. 29-40.
- Ciută 2010b - M.-M. Ciută, "Venus from Limba", *Forschungen zur Volks- und Landeskunde*, Sibiu, 2010.
- Ciută 2013 - M.-M. Ciută, "O locuință vinčiană timpurie descoperită la Limba-Oarda de Jos – Șesu Orzii (jud. Alba)", *Apulum*, L, 2013, p. 23-45.
- Ciută, Daisa 2000 - M.-M. Ciută, B. Daisa, "Considerații asupra unor amprente de frunze descoperite într-o locuință neolitică din situl de la Limba-Vărăria", *Sargetia*, XXVIII-XXIX, 1999-2000, p. 25-37.
- Ciută, Daisa 2002 - M.-M. Ciută, B. Daisa, "Contribuții la reconstituirea paleomediului comunităților Vinča din Bazinul mijlociu al Mureșului. Considerații asupra unor noi amprente vegetale descoperite în situl de la Limba-Vărăria", *Sargetia*, XXX, 2001-2002, p. 51-59.
- Ciută, Ciută 2012 - M.-M. Ciută, B. Daisa, "Sceptrul neolitic timpuriu de la Limba-Bordane. Între șaman și preot", *Terra Sebus. Acta Terrae Sabesiensis*, 5, 2013, p. 11-30.
- Ciută, Florescu 2010 - M.-M. Ciută, C. Florescu, "Preliminary considerations regarding Vinča anthropomorphic figurines discovered in archaeological site Limba-Oarda de Jos, Sectors: Bordane, Sescu Orzii and Vărăria (Alba County)", *Acta Terrae Septemcastrensis*, IX, Sibiu, 2010, p. 85-112.
- Ciută et alii 2010 - M.-M. Ciută, Cosmin Suci, Sabin Adrian Luca, Gabriel Rustoiu, Horia Ciugudean, Cristinel Fântâneau, Beatrice Daisa-Ciută, Cristian Florescu, "Limba-Oarda de Jos", *CCA*, 2010.
- Ciută et alii 2013 - M.-M. Ciută, S. A. Luca, C. Suci, T. Borșan, B. Ciută, R. Totoianu, C. Anghel, P. Poienaru, "Limba-Oarda de Jos – Vărărie (com. Ciugud, jud. Alba) campania 2012", *CCA*, 2013.
- Ciută et alii 2014 - M.-M. Ciută, S. A. Luca, C. Suci, T. Borșan, B. Ciută, R. Totoianu, C. Anghel, P. Poienaru, "Limba-Oarda de Jos – Vărărie (com. Ciugud, jud. Alba) campania 2013", *CCA*, 2014.
- Ciută et alii 2015 - M.-M. Ciută, S. A. Luca, C. Suci, T. Borșan, B. Ciută, R. Totoianu, C. Anghel, P. Poienaru, "Limba-Oarda de Jos – Vărărie (com. Ciugud, jud. Alba) campania 2014", *CCA*, 2015.
- Daisa 2000 - B. Daisa, "Un vas cu destinație cultică, descoperit în situl de la Limba-Șesu'Orzii", *BCȘS*, 6, 2000, p. 21-30.
- Florescu 2000 - C. Florescu, *Particularități ale plasticii antropomorfe vinciene din sud-vestul Transilvaniei – Plastica antropomorfă descoperită în situl arheologic de la Limba (com Ciugud, jud. Alba)*, Lucrare de disertație, Alba Iulia, 2000.
- Gimbutas 1973 - M. Gimbutas, *The Gods and the Goddesses of the Old Europe, 7000-3500 B.C.*, London, 1973.
- Hansen 2007 - S. Hansen, *Bilder vom Menschen der Steinzeit*, Deutsches Archaeologisches Institut, Eurasien Abteilung, Mainz, 2007 (Teil I-II).

- Lazarovici 1970 - Gh. Lazarovici, "Cultura Vinča A în Banat", *ActaMN*, VII, 1970, p. 473-487.
- Lazarovici 1977 - Gh. Lazarovici, *Gornea-Preistorie*, CB, V, Reșița, 1977.
- Lazarovici 1977a - Gh. Lazarovici, "Periodizarea culturii Vinča în România", *Banatica*, 4, 1977, p. 19-44.
- Lazarovici 1979 - Gh. Lazarovici, *Neoliticul Banatului*, BMN, IV, Cluj-Napoca, 1979.
- Lazarovici 1980 - Gh. Lazarovici, "Câteva probleme privind sfârșitul neoliticului timpuriu în nord-vestul României", *ActaMN*, XVII, 1980, p. 13-30.
- Lazarovici 1981 - Gh. Lazarovici, "Die Periodisierung der Vinča-Kultur in Rumänien", *PZ*, 56, 2, 1981, p. 169-196.
- Lazarovici 1988 - Gh. Lazarovici, "Venus de Zăuan. Despre credințele și practicile magico-religioase", *ActaMP*, XII, 1988, p. 23-70.
- Lazarovici 1991 - Gh. Lazarovici, "Venus de Zăuan. Despre credințele și practicile magico-religioase (partea a II-a)", *ActaMP*, XIV-XV, 1991, p. 11-35.
- Lazarovici 1993 - Gh. Lazarovici, "Les Carpates Méridionales et la Transylvanie", *Atlas du Néolithique européen. L'Europe orientale, E.R.A.U.L.*, Liège, 1993, p. 243-284.
- Lazarovici et alii 2001 - Gh. Lazarovici, Z. Maxim, Fl. Drașovean, *Parța*, Timișoara, 2001.
- Lazarovici et alii 2011 - Gh. Lazarovici, C-M. Lazarovici, M. Merlini, *Tărtăria and the sacred tablets*, Cluj-Napoca, 2011.
- Luca 1985 - S. A. Luca, "Săpăturile arheologice de la Liubcova-Ornița. Raport preliminar pe anul 1985", *Banatica*, 7, 1985, p. 465-468.
- Luca 1990 - S. A. Luca, "Contribuții la istoria artei neolitice. Plastica așezării de la Liubcova-Ornița (jud. Caraș-Severin)", *Banatica*, 10, 1990, p. 6-44.
- Luca 1991 - S. A. Luca, "Stratigrafie și cronologie. Cel mai timpuriu raport stratigrafic dintre culturile Starčevo-Criș și Vinča. Corelația dintre nivelurile V și IV de la Liubcova-Ornița", *Sargetia*, XXI-XXIV, 1988-1991, p. 1-13.
- Luca 1997 - S. A. Luca, *Așezări neolitice pe Valea Mureșului (I). Habitatul turdășean de la Orăștie-Dealul Pemilor (punct X2)*, Alba Iulia, 1997.
- Luca 1998 - S. A. Luca, *Liubcova-Ornița, Monografie arheologică*, Târgoviște, 1998.
- Luca 1999 - S. A. Luca, "Aspecte ale neoliticului și eneoliticului din sudul și sud-vestul Transilvaniei", *Apulum*, XXXVI, 1999, p. 5-33.
- Luca 2001 - S. A. Luca, *Așezări neolitice pe Valea Mureșului (II). Noi cercetări arheologice la Turdaș-Luncă. Campaniile anilor 1992-1995*, Biblioteca Musei Apulensis, XVII, Alba Iulia, 2001.
- Luca, Dragomir 1987 - S. A. Luca, I. Dragomir, "Date cu privire la o statueta inedită de la Liubcova-Ornița (jud. Caraș Severin)", *Banatica*, IX, 1987,

- p. 31-42.
- Luca *et alii* 2000 - S. A. Luca, H. Ciugudean, A. Dragotă, C. Roman, "Fazele timpurii ale culturii Vinča în Transilvania", *Angustia*, 5, 2000, p. 37-72.
- Luca *et alii* 2000a - S. A. Luca, H. Ciugudean, C. Roman, "Die Frühphase der Vinča-Kultur in Siebenbürgen. Anhaltspunkte des cronologischen und ethnokulturellen Horizontes", *Apulum*, XXXVII, 1, 2000.
- Luca *et alii* 2001 - S. A. Luca, S. Purice, A. Georgescu, A. Gonciar, C. Suciu, "Raport preliminar, Miercurea Sibiului-Petriș, Miercurea Sibiului, jud. Sibiu", *CCA*, 2001, p. 143-144.
- Luca *et alii* 2002 - S. A. Luca, A. Gonciar, S. Batiuk, A. Georgescu, "Raport preliminar, Miercurea Sibiului-Petriș, com. Miercurea Sibiului, jud. Sibiu", *CCA*, 2002, p. 204-205.
- Monah 1997 - D. Monah, *Plastica antropomorfă a culturii Cucuteni Tripolje*, Piatra Neamț, 1997.
- Mazăre 1997 - P. Mazăre, "Industria osului și cornului în așezările neolitice de la Alba Iulia-Lumea Nouă, Limba-Bordane și Limba-Șesu Orzii", *BCȘS*, 3, 1997, p. 5-18.
- Paul, Ciută 1997 - I. Paul, M-M. Ciută, "Limba-„Șesul Orzii”", *Limba - Campania 1996, C.C.A. (București)*, 1997, p. 2-3.
- Paul, Ciută 1999 - I. Paul, M-M. Ciută, "Limba-Bordane, jud. Alba", *C.C.A., Campania 1998, (Vaslui)*, 1999, p. 66-67.
- Paul, Ciută *et alii* 1998 - I. Paul, M-M. Ciută, "Limba-„Bordane” și Limba-„În coastă", *jud. Alba*", *C.C.A. Campania 1997, (Călărași)*, 1998, p. 41-42.
- Paul, Ciută *et alii* 2000 - I. Paul, M-M. Ciută, P. Mazăre, C. Florescu, B. Daisa, "Limba, com. Ciugud, jud. Alba. Punct Bordane", *C.C.A., Campania 1999, CIMEC, București, (Deva)*, 2000, p. 56-58.
- Paul, Ciută *et alii* 2001 - I. Paul, M-M. Ciută, M. Căstăian, A. Gligor, G. Rustoiu, "Limba, com. Ciugud; Oarda de Jos, com. suburb. Oarda, mun. Alba Iulia, jud. Alba", *C.C.A., Campania 2000, CIMEC, București, (Suceava)*, 2001, p. 133-136, <http://archweb.cimec.ro>.
- Paul, Ciută *et alii* 2002 - I. Paul, M-M. Ciută, C. Florescu, P. Mazăre, M. Gligor, B. Daisa, M. Breazu, C. Șuteu, "Limba, com. Ciugud, jud. Alba, Punct: Vărăria", *C.C.A. campania 2001, CIMEC, București, (Timișoara)*, 2002, p. 517-518, <http://archweb.cimec.ro>.
- Popa, Totoianu 2001 - C. I. Popa, R. Totoianu, "Date noi asupra locuirilor umane de la Sebeș-Podul Pripocului (jud. Alba)", *Patrimonium Apulense*, I, 2001, p. 33-54.
- Radu, Resch, German 1974 - O. Radu, E. Resch, C. German, „Plastica antropomorfă și zoomorfă de cultură Turdaș-Vinča de la Parța", *Tibiscus*, III, 1974, p. 65-69.
- RepAlba 1995 - (Ed.) V. Moga, H. Ciugudean, *Repertoriul arheologic al județului Alba*, Alba Iulia, 1995.
- Suciu 2009 - C. I. Suciu, *Cultura Vinča în Transilvania*, Alba Iulia, 2009.
- Vasić 1932-1936 - M. M. Vasić, *Preistoriska Vinča*, vol. I-IV, Beograd, 1932-

-
- 1936.
- Vlassa 1963 - N. Vlassa, "Chronology of the neolithic in Transylvania in the light of the Tărtăria settlement's stratigraphy", *Dacia NS*, VII, 1963, p. 485-494.
- Vlassa 1967 - N. Vlassa, "Unele probleme ale neoliticului din Transilvania", *ActaMN*, IV, 1967, p. 403-423.
- Vlassa 1976 - N. Vlassa, *Neoliticul Transilvaniei*, Cluj-Napoca, 1976.

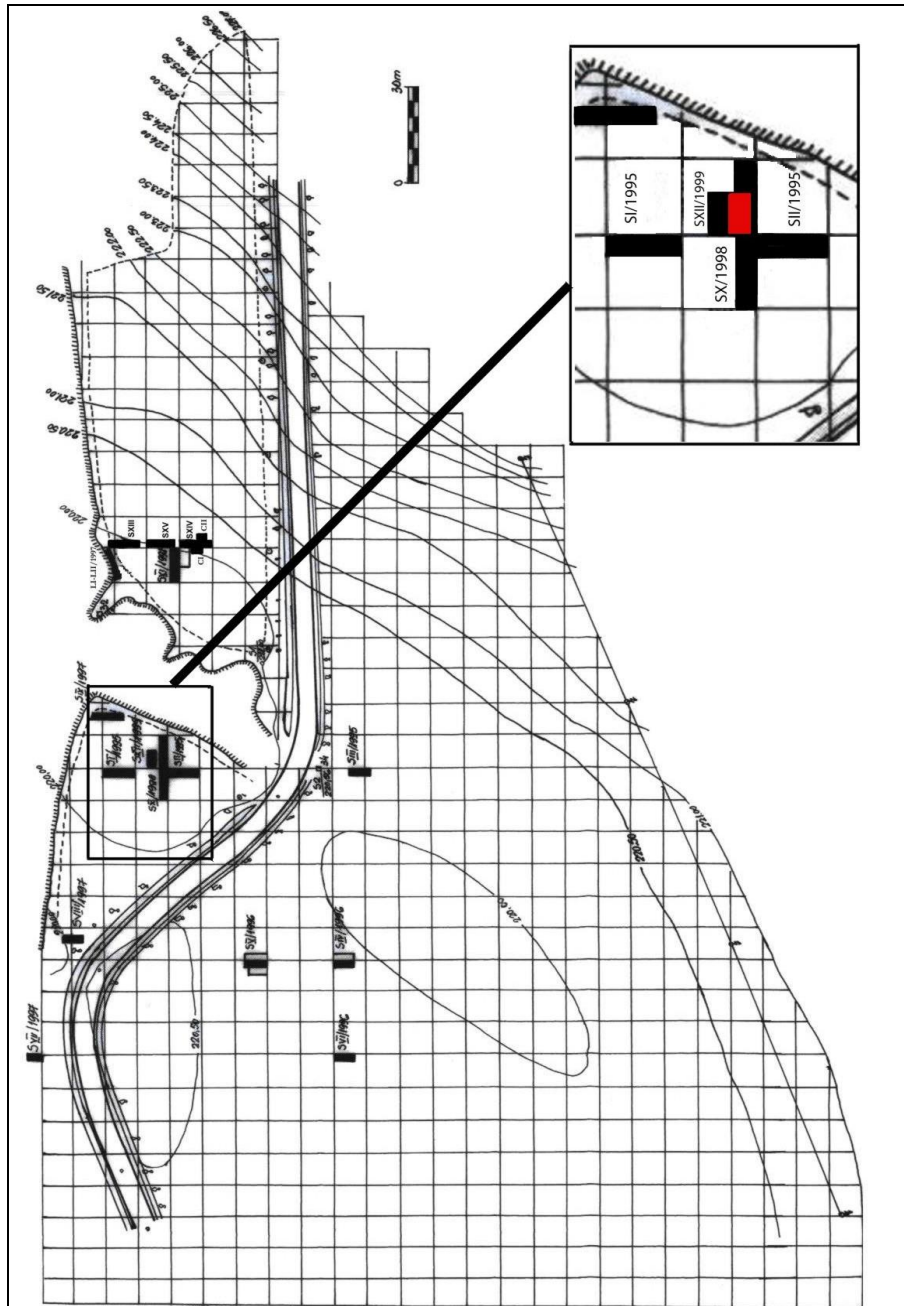


Fig. 1. Ridicarea topografică a sectoarelor *Bordane*, *Vărăria* și *Șesu Orzii*, cu detalii ale unităților de cercetare.

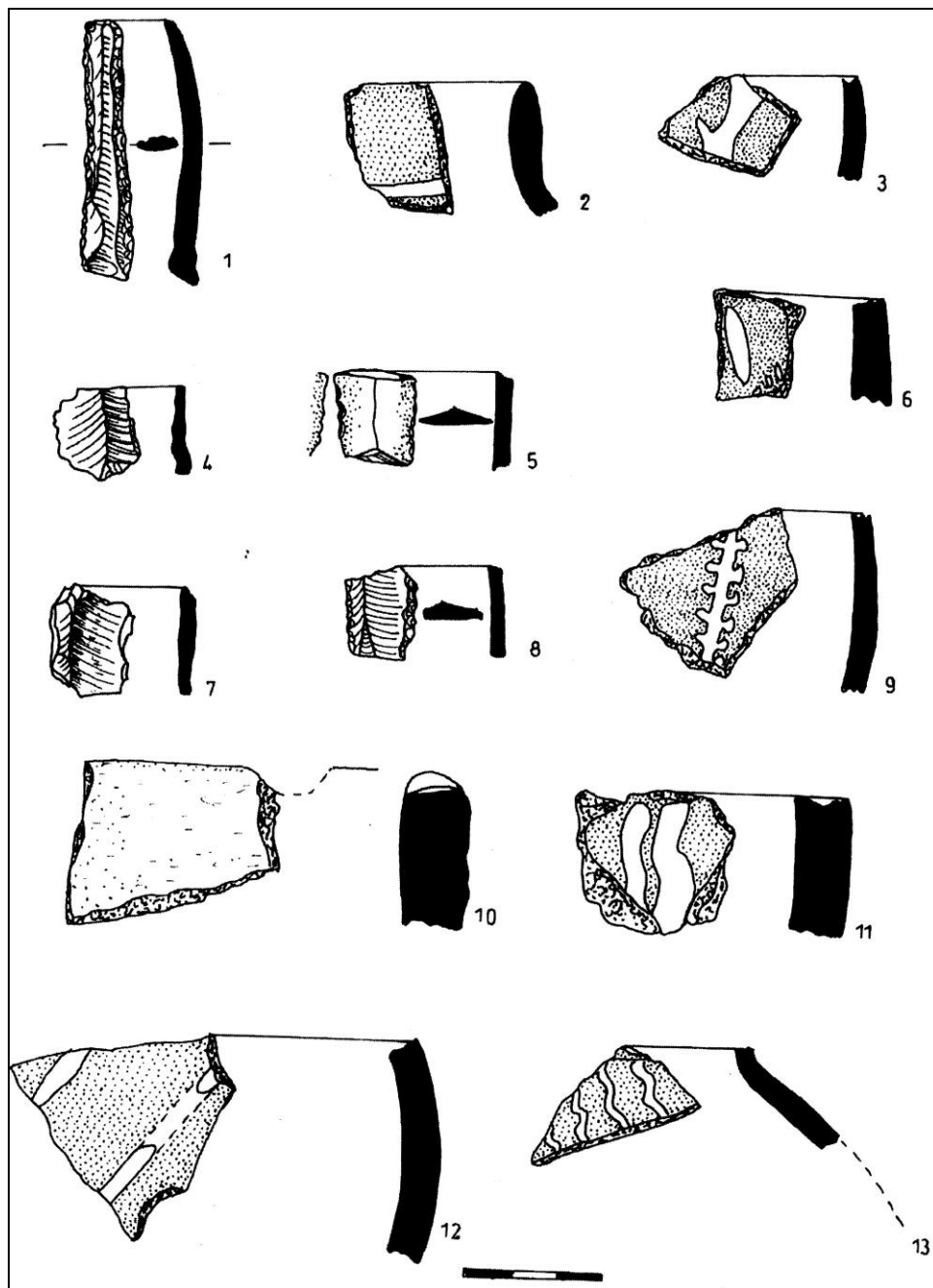


Fig. 2. Materiale din nivelul Preciș din SX/1998 (Apud Ciută 1995).



Fig. 3. Detaliu din timpul dezvelirii locuinței Starčevo-Criș. Vedere dinspre est.



Fig. 4. Vas ceramic din locuința Starčevo-Criș.



Fig. 5. Picioare de altărașe ceramice din locuința Starčevo-Criș.



Fig. 6. Vas ceramic (a) și fragment de vas cu pictură, din locuința Starčevo-Criș.

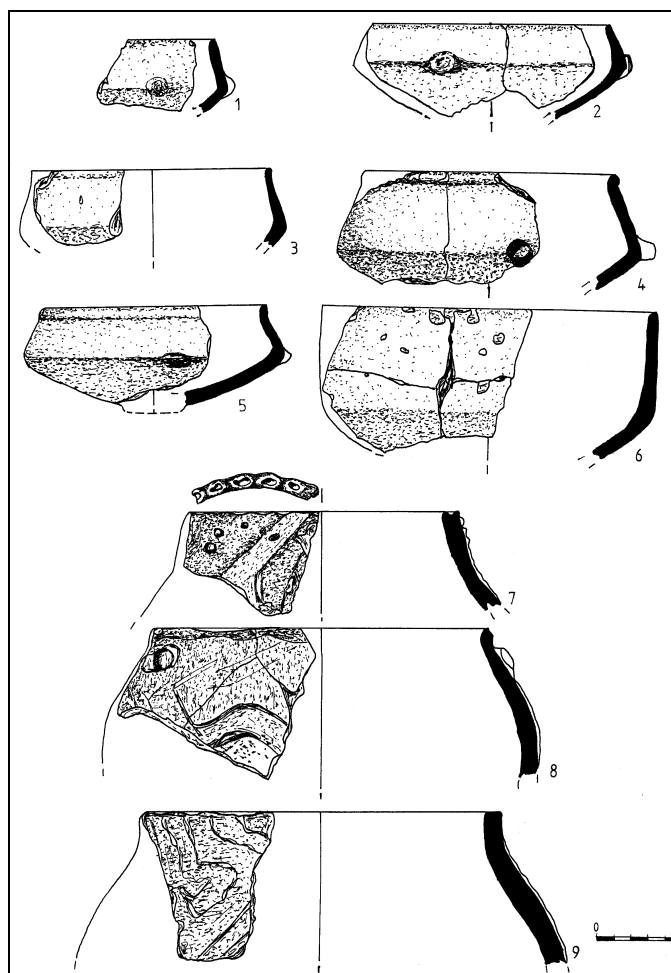


Fig. 7. Materiale ceramice din locuința Starčevo-Criș (după Ciută 2002).



Fig. 8. Locuința Vinča A2 1998-1999, Vedere dinspre est (a). Vedere dinspre sud (b).

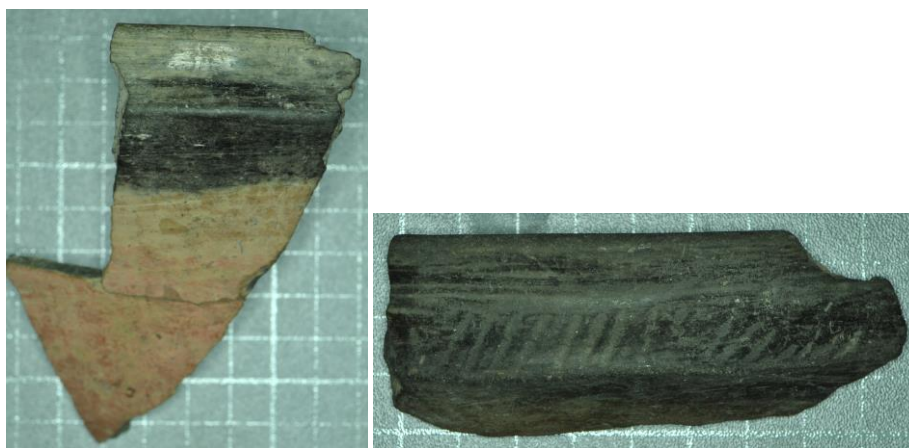


Fig. 9. Ceramică blacktopped cu umăr ascuțit și cu pliseuri, din locuința Vinča A2.

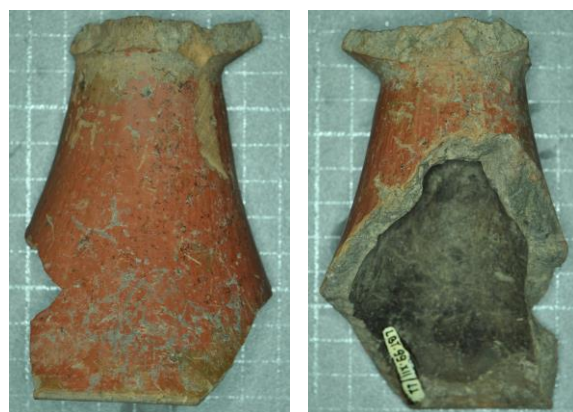


Fig. 10. Picior de cupă înaltă, cu slip roșu, lustruit, goală pe dinăuntru, din locuința Vinča.

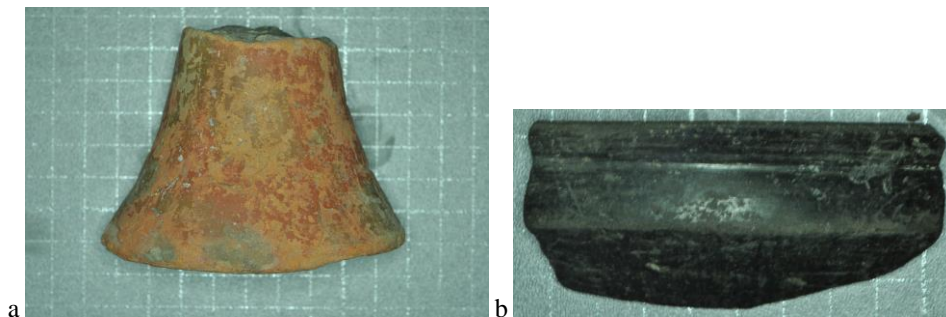


Fig. 11. Picior de cupă înaltă, cu slip roșu, lustruit, goală pe dinăuntru, Ceramică neagră lustruită din locuința Vinča A2.



Fig. 12. Plastică antropomorfă din nivelul Vinča A2.



Fig. 13. Vas ceramic bitronconic, blacktopped, din nivelul Vinča A2.



Fig. 14. Locuința din SV/1996. Vedere dinspre vest.



Fig. 15. Pivnițele celor trei încăperi ale locuinței din SV/1996, văzute dinspre nord.

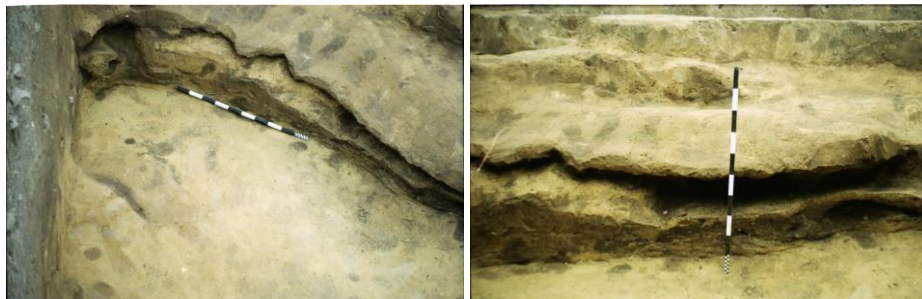


Fig. 16. Detalii cu elementele de *podea* care delimitau pivnițele.



Fig. 17. Detaliu din timpul dezvelirii complexului L1/1996. Vedere dinspre sud-vest.



Fig. 18. Amfora cu decor incizat-bandat, restaurată (a), capacul ce vas prosopomorf (b) descoperite în anexa-absidă.

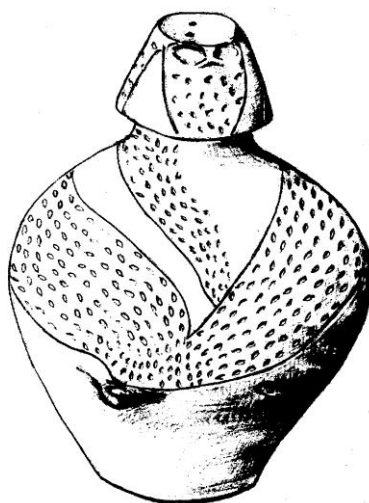


Fig. 19. Reconstituire grafică a ansamblului amforă-capac prosopomorf (după Daisa 2000).



Fig. 20. Vas ceramic descoperit în asociere cu vasul amforă.



Fig. 21. Vas tronconic cvadrilobat, cu pictură de tip *Lumea Nouă*.



Fig. 22. Vas ceramic fragmentar, decorat cu pliseuri oblice, ars în tehnica *blacktopped*.



Fig. 23. Fragment de brățară *Spondyllus*.



Fig. 24. Idoli anropomorfi descoperiți în complexele Vinca B.



Fig. 25. SXIII/2001. Detaliu cu groapa care străpunge locuința de suprafață.



Fig. 26. Detaliu din timpul golirii gropii.



Fig. 27. Detaliu cu materialele de pe fundul gropii.



Fig. 28. Cupă cu picior, recuperată din partea inferioară a gropii.



Fig. 29. Detaliu din partea superioară de umplere a gropii. Se observă vasul întreg.



Fig. 30. Vas ceramic recuperat din umplutura superioară a gropii.



Fig. 31. Detaliu cu complexul adâncit din SIX/1997.



Fig. 32. Vas ceramic cu pictură de tip *Lumea Nouă* din complexul adâncit.



Fig. 33. Detaliu cu șanțul surprins în SVI/1996.



Fig. 34. Sanțul de delimitare a unei faze de evoluție a așezării Vinča.



Fig. 35. Mormântul nr. 1/2001, depus pe o vatră.



Fig. 36. Mormântul II/2001, depus în cistă de chirpici. Faze diferite ale golirii.

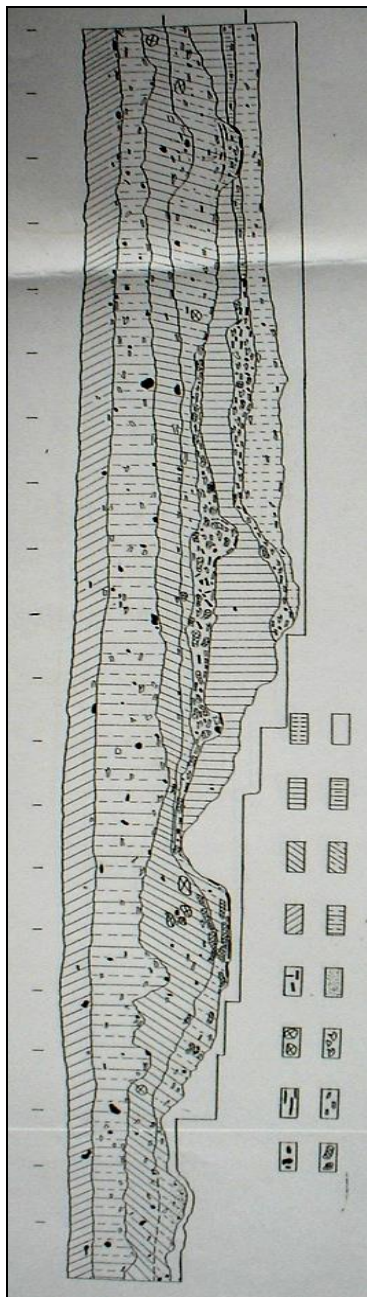


Fig. 37. Secvența stratigrafică a profilului de nord al SX/2010 din sectorul Bordane.