

ACTA MVSEI APVLENSIS

APULUM LII

series *ARCHAEOLOGICA ET ANTHROPOLOGICA*

Fondator

ION BERCIU

Editor

GABRIEL T. RUSTOIU

Colegiul editorial

RADU ARDEVAN - Universitatea „Babeş-Bolyai”, Cluj-Napoca

NIKOLAUS BOROFFKA - Deutsches Archäologisches Institut, Berlin

DANIEL DUMITRAN - Universitatea „1 Decembrie 1918”, Alba Iulia

NICOLAE GUDEA - Cluj-Napoca

VALER MOGA - Universitatea „1 Decembrie 1918”, Alba Iulia

CHRISTOPHER F. E. PARE - Universitatea „Johannes Gutenberg”, Mainz

ZENO KARL PINTER - Universitatea „Lucian Blaga”, Sibiu

MARIUS PORUMB - Institutul de Arheologie și Istoria Artei, Cluj-Napoca

VOLKER WOLLMANN - Obrigheim

Colegiul de redacție

HORIA CIUGUDEAN - director

RADU OTA - secretar de redacție

GEORGE BOUNEGRU - membru

CONSTANTIN INEL - membru

GENU POP - webmaster

Adresa de corespondență:

MUZEUL NAȚIONAL AL UNIRII

510010 ALBA IULIA

Str. Mihai Viteazul, 12-14

Tel. 0258/813300

revista.apulum@yahoo.com

www.mnuai.ro; www.muzeuluniriialba.ro; www.anuarulapulum.ro

Correspondence address:

MUZEUL NAȚIONAL AL UNIRII

RO – 510010 ALBA IULIA

Mihai Viteazul St., 12-14

Tel. (+40) (258) 813300

© 2015 MUZEUL NAȚIONAL AL UNIRII, ALBA IULIA

ISSN – 1013-428X

ISSN – 2247 – 8701

ISSN-L – 2247 – 8701

ACTA MVSEI APVLENSIS

APVLVM

LII

series *ARCHAEOLOGICA ET ANTHROPOLOGICA*



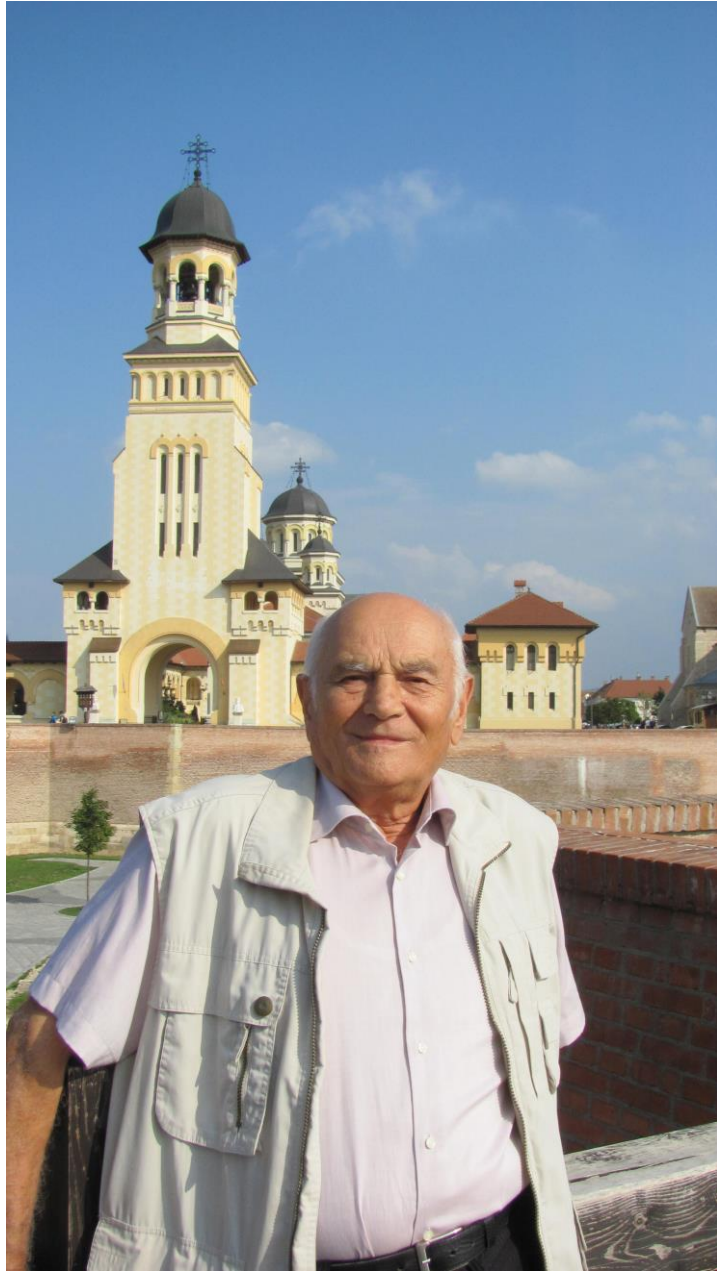
ALBA IULIA

MMXV

Tehnoredactare: RADU OTA

Traducerea și verificarea textelor în limba engleză: ADINA GOȘA, BRÎNDUȘA
CIUGUDEAN

Textele nepublicate nu se restituie.



Gheorghe Anghel

SUMAR

CONTENTS – SOMMAIRE – INHALT

RADU OTA, Gheorghe Anghel, maestru al muzeografiei românești...XI

STUDII – STUDIES

ANAMARIA TUDORIE, Date privind morfologia ceramicii Starčevo-Criș de la Cristian I (județul Sibiu).....	1
<i>Data regarding the morphology of Starčevo-Criș pottery from Cristian I (Sibiu county).....</i>	
ELENA-CRISTINA NIȚU, FLORENTINA MARȚIȘ, SABIN ADRIAN LUCA, Considerații tehnologic și funcționale asupra materialului litic cioplit din așezarea Cristian I (Neolitic timpuriu – Starčevo-Criș I).....	11
<i>Techno-typological and functional considerations of chipped stone materials from Cristian I settlement (early neolithic - Starčevo - Criș I).....</i>	
SABIN ADRIAN LUCA, FLORENTINA MARȚIȘ, Semne și simboluri preistorice în Transilvania (1). „Tăblița secretă”. Așezarea neolitică și eneolitică de la Tărtăria-Gura luncii (jud. Alba).....	35
<i>Prehistoric Signs and Symbols in Transylvania (1). "The secret tablet". Neolithic and Eneolithic settlements from Tărtăria- "Gura luncii" (Alba county).....</i>	
MARIUS-MIHAI CIUTĂ, Noi precizări cu privire la succesiunea depunerilor neolitice de la Limba-Oarda de Jos (jud. Alba).....	47
<i>New considerations about the Neolithic deposits in the archaeological site at Limba - Oarda de Jos (Alba county).....</i>	
GHEORGHE LAZAROVICI, CORNELIA-MAGDA LAZAROVICI, SORIN COLESNIUC, SOTE ANGELESKI, Muntele Teasc. Despre sanctuare în natură (II).....	85
<i>The Teasc mountain. About sanctuaries in the nature (II).....</i>	

CORNELIU BELDIMAN, DAN-LUCIAN BUZEA, DIANA-MARIA SZTANCS, BJÖRN BRIEWIG, Microscopy of prehistoric symbolic artefacts. <i>Wietenberg</i> decorated antler plate discovered at Șoimeni, Harghita county (II).	113
GABRIEL BĂLAN, RALUCA BURLACU-TIMOFTE, RADU OTA, TEODOR MUNTEAN, MARIUS RĂZA, OVIDIU OARGA, DAN ANGHEL, Raport preliminar cu privire la săpăturile arheologice preventive întreprinse la Gâmbaș – sit 2.....	133
<i>Preliminary report regarding rescue archaeological excavations at Gâmbaș – site 2.....</i>	
DAN ANGHEL, MONICA URSU, Contribuția investigațiilor multidisciplinare în vederea restaurării unor piese de armament și harnașament din perioada Regatului dac..	181
<i>Contribution of interdisciplinary investigations to restoration of some pieces of arms and harness from the period of Dacian kingdom</i>	
CSABA SZABÓ, Romans in the garden. Notes on some recently attested stone monuments from Alba Iulia.....	217
<i>Romani în grădini. Note despre câteva monumente de piatră recent identificate la Alba Iulia.....</i>	
RADU OTA, CSABA SZABÓ, Cultul lui Cybele - Magna Mater în Dacia romană.....	227
<i>The cult of Cybele – Magna Mater in Roman Dacia</i>	
RADU CIOBANU, O nouă statueta descoperită la Apulum cu reprezentarea unui zeu fluvial – elemente de mitologie comparată, probleme de iconografie și stil.....	245
<i>Une nouvelle statuette récemment découverte à Apulum avec la représentation d'un dieu fleuve - éléments de mythologie comparée, questions d'iconographie et de style.....</i>	
ANDREEA ALMĂJANU, RADU OTA, Cultul lui Apollo la Apulum	259
<i>The cult of Apollo at Apulum.....</i>	
SORIN ȘERBAN, Metode și tehnici diferite de restaurare a două vase de tip <i>terra sigillata</i> descoperite în <i>principia</i> castrului legiunii a XIII-a Gemina de la Apulum.....	279
<i>Different restoration methods and techniques of two terra sigillata vessels discovered in principia of the roman fort of XIII Gemina legion from Apulum.....</i>	
CĂLIN COSMA, Observații privind prezența războinicilor avari în Podișul Transilvaniei în perioada secolelor VII-VIII.....	293
<i>Notes on the presence of avar warriors in the Transylvanian plateau during the 7th-8th centuries.....</i>	

AUREL DRAGOTĂ, GABRIEL TIBERIU RUSTOIU, MATEI DRÎMBĂREAN, VALENTIN DELEANU, The early medieval necropolis from Alba Iulia - <i>Izvorul împăratului</i> . Archaeological researches in 2014.....	321
FLORIN CIULAVU, Cercetările arheologice efectuate la monetăria de la Alba Iulia – prezentare generală.....	351
<i>Archaeological excavations at the Alba Iulia mint – general presentation.....</i>	

RECENZII ȘI NOTE DE LECTURĂ

REVIEWS AND READER'S NOTES

HORIA CIUGUDEAN, Alin Frânculeasa, <i>Cimitirul din epoca bronzului de la Câmpina (jud. Prahova)</i> , Muzeul județean de istorie și arheologie Prahova, Seria Arheologie VII, Editura Cetatea de Scaun 2014, 353 p (incl. 113 planșe).....	377
RADU CIOBANU, Cult and Votive Monuments in the Roman Provinces (Proceedings of the 13th International Colloquium on Roman Provincial Art – <i>Corpus Signorum Imperii Romani</i>) – ed. Cristina-Georgeta Alexandrescu, Cluj-Napoca, Editura Mega, 2015, 384 pag.....	381
Lista autorilor.....	389

Gheorghe Anghel, maestru al muzeografiei românești

În cei peste 125 ani de existență a Muzeului din Alba Iulia s-au afirmat numeroase personalități ale istoriografiei, arheologiei, muzeografiei și științei restaurării din România, care și-au adus un însemnat aport la dezvoltarea acestor domenii. Printre acestea vom aminti câteva nume de referință care au intrat în istoria prestigioasei instituții de cultură: Adalbert Cserni – fondatorul muzeului, Ion Berciu – cel care a reorganizat muzeul începând cu finalul perioadei interbelice, Alexandru Popa, Nicolae Josan, Vasile Moga, Radu Ciobanu, Viorica Suciș și Horia Ciugudean.

Volumul de față este dedicat domnului Gheorghe Anghel cu ocazia împlinirii frumoasei vârste de 80 de ani. Un remarcabil portret al Domniei sale a fost realizat de distinsa sa colegă, doamna Viorica Suciș, cu ocazia împlinirii vârstei de 70 ani, în numărul XLII al anuarului nostru.

Gheorghe Anghel s-a născut în satul Șard, comuna Ighiu, județul Alba, la 7 aprilie 1935. Fiu al Mariei și al lui Petru Anghel, a cunoscut îndeaproape realitățile satului românesc. Părinții sărbătoritului nostru s-au ocupat îndeaproape de educația fiului lor, încurajându-l să urmeze cursurile Școlii elementare din Șard, apoi a Școlii Pedagogice din Deva. Studiile sale au fost încununate de absolvirea în anul 1958 a Facultății de Istorie-Filozofie, secția Istorie a Universității ”Victor Babeș” din Cluj-Napoca. Aici a avut șansa de a audia cursurile unor mari personalități ale istoriografiei naționale și europene, profesori de prestigiu precum acad. Constantin Daicoviciu, Mihail Macrea, Nicolae Lascu, acad. Virgil Vătășianu, acad. Ștefan Pascu și mulți alții.

Tânărul cercetător al Evului Mediu românesc a fost sfătuit de profesorii săi să elaboreze o teză de doctorat cu o tematică dificilă, prin care se dorea deschiderea de noi drumuri în cercetarea istoriei medievale românești. Eforturile sale au fost încununate prin susținerea tezei în anul 1978, intitulată *Fortificații medievale din sud-vestul Transilvaniei*, al cărei conducător științific a fost acad. Ștefan Pascu. În general o teză bună de doctorat trebuie să fie publicată! Cu ajutorul editurii Dacia, în anul 1986, a văzut lumina tiparului una din cele mai valoroase monografii ale Evului Mediu românesc, ”Fortificații medievale de piatră din secolele XIII-XVI”. Prin această lucrare Gheorghe Anghel și-a câștigat renumele de *fondator al castelologiei românești*.

Cercetările Domniei sale au atras atenția specialiștilor de peste hotare, care l-au invitat la opt congrese internaționale, printre care amintim cele de la Durham, Teheran, Basel și Roma. Recunoașterea profesională din partea lumii științifice s-a concretizat și prin acceptarea sa ca membru al unor prestigioase organizații științifice internaționale: Societatea Amicii Ceramicii Romane

(Elveția), Societatea de Numismatică (Belgia) și Societatea de Studii Mithraice (India).

Lista publicațiilor științifice semnate de Gheorghe Anghel a fost întocmită de doamna Viorica Suci în materialul amintit anterior. Vom aminti selectiv câteva cărți și studii care au adus un însemnat aport la dezvoltarea cercetării Evului Mediu și epocii moderne: Gh. Anghel, *Cetăți medievale din Transilvania*, Ed. Meridiane, București, 1971; Gh. Anghel, *Fortificații medievale din piatră din sec. XIII-XVI*, Ed. Dacia, Cluj-Napoca, 1986; Gh. Anghel, *De la Mitropolia Ortodoxă a Transilvaniei la Episcopia de Alba Iulia*, Alba Iulia, 1993; Gh. Anghel, "Trei tezaure monetare din secolul al XVII-lea, descoperite la Alba Iulia", *Apulum*, V, 1964, p. 375-406; Gh. Anghel, "Săpăturile arheologice de la cetatea feudală de la Piatra Craivii", *Apulum*, V, 1964, p. 309-322; Gh. Anghel, "Date noi în legătură cu apeductele medievale de la Alba Iulia", *Sargetia*, V, 1968, p. 155-163; Gh. Anghel, "Mesures de capacité medievales employées en Transylvanie au Musée d'Histoire d'Alba Iulia", *Noesis*, II, 1974, p. 163-167; Gh. Anghel, "Castelul de la Hunedoara", *Sargetia*, XI, 1974-1975, p. 363-376; Gh. Anghel, "Les forteresses moldaves de l'époque de l'époque d'Etienne le Grand", *Château-Gaillard*, Caen, VII, 1975, p. 21-34; Gh. Anghel, "Despre apariția primelor donjoane de piatră din Transilvania", *Apulum*, XVIII, 1980, p. 195-220; Gh. Anghel, "Considerații generale privind tipologia cetăților medievale din România", *Apulum*, XIX, 1981, p. 151-163; Gh. Anghel, "Considérations sur l'architecture des fortifications romain du XIII au XVI siècles", *Château-Gaillard*, Caen, IX-X, p. 273-292; Gh. Anghel, H. Ciugudean, "Cimitirul feudal timpuriu de la Blandiana (jud. Alba)", *Apulum*, XXIV, 1987, p. 170-196; Gh. Anghel, "Despre evoluția teritorială a orașului antic, medieval și modern Alba Iulia", *Apulum*, XXXI, 1994, p. 283-302; Gh. Anghel, "Necropola birituală, prefeudală de la Ghirbom", *Apulum*, XXXIV, 1997, p. 255-271; Gh. Anghel, "Vauban și fortificațiile bastionare din Transilvania și Banat (sec. XVII-XVIII)", *Sargetia*, XXVII/1, 1998, p. 581-631; Gh. Anghel, V. Suci, "Mărturii ale plutăritului în Transilvania din antichitate, evul mediu și perioada modernă. Rolul orașului Alba Iulia în istoria plutăritului", *Apulum*, XLI, 2004, p. 367-386; Gh. Anghel, "Construcții de apărare executate de Giovanni Morando Visconti în cetatea medieval de la Alba Iulia la sfârșitul secolului al XVII-lea și începutul celui de al XVIII-lea", *Apulum*, L, 2013, p. 167-181.

Prin cercetările arheologice efectuate sub conducerea științifică a Domniei sale au fost aduse noi și valoroase informații privind epoca migrațiilor, evul mediu timpuriu și dezvoltat, perioada premodernă și cea modernă din istoria Transilvaniei. Amintim săpăturile arheologice de la Piatra Craivii, Tăuți, Cetatea de Baltă, Sânmiclăuș, Blandiana, Berghin, Ghirbom, Alba Iulia – Stația de Salvare, Alba Iulia – ravelinul Sf. Francisc de Paola și multe altele.

Gheorghe Anghel a fost un manager de mare valoare, conducând Muzeul din Alba Iulia 23 de ani, între 1971 și 1994, fiind cel mai longeviv din istoria instituției noastre. Meritele Domniei sale sunt indiscutabile, și au fost amintite în portretul redactat de Viorica Suciuc acum un deceniu. Vom reaminti că sub conducerea sa patrimoniul mobil al Muzeului s-a îmbogățit cu numeroase bunuri cu valoare arheologică (aici incluzând și pe cele numismatice), bibliofilă, etnografică, documente de arhivă etc. În perioada mandatului său patrimoniul Muzeului din Alba Iulia s-a îmbogățit cu peste 300.000 de asemenea bunuri. A fost inițiatorul organizării sesiunii științifice anuale a Muzeului încă din primul an în care a preluat funcția de director. A reorganizat de numeroase ori expoziția de bază, iar sub conducerea sa a fost restaurată clădirea Sălii Unirii în anul 1993. De asemenea a pus umărul la înființarea câtorva instituții muzeale: Muzeul Pavilionar al Mineritului din Roșia Montană, Muzeul "Avram Iancu" din Câmpeni și Muzeul din Blaj.

Domnul Gheorghe Anghel nu și-a uitat originile, și ca veritabil fiu al satului a contribuit substanțial la editarea monografiei localității în care s-a născut și copilărit. Astfel a văzut lumina tiparului lucrarea semnată alături de Gh. Măhăra și M. Munteanu, *Șard – un sat din "Țara Vinului"*, Ed. Altip, Alba Iulia, 2006.

A susținut în continuare apariția a 25 noi numere ale anuarului *Apulum*, în ale cărui pagini au continuat să publice nume grele ale istoriografiei românești și mondiale.

Domnul Gheorghe Anghel continuă să fie o persoană activă care participă la viața științifică a Muzeului din Alba Iulia, oferind sfaturi utile și pertinente colegilor mai tineri. Vor rămâne în amintirile mele fructuoasele discuții științifice despre diversele aspecte ale vieții romane de la Apulum, dar mai ales cele cu privire la problema "anului 1000" de la Alba Iulia, grupurile Mediaș și Blandiana A, existența unui voievodat la Bălgrad, problema episcopului Hyerotheos șamd. Domnul Gheorghe Anghel, prin personalitatea sa excepțională, se constituie drept o adevărată enciclopedie. N-am să uit discuțiile pe diverse tematici avute în biroul meu sau la bibliotecă, dar și în plimbările noastre din Cetatea Alba Carolina. Țin minte cum mi-a povestit în detaliu procesul de fabricare a vinului spumant, apoi soiurile de struguri care se cultivă în zona sa natală. Domnia sa are un umor debordant, fiind expert în a spune bancuri. Este un om care știe să-și trăiască viața, bucurându-se de tot ceea ce-i oferă mai frumos aceasta.

Cu prilejul lansării acestui număr al anuarului *Apulum* îi urăm sărbătoritului nostru viață lungă, multă sănătate și un sincer La mulți ani!

Radu OTA, Alba Iulia

RAPORT PRELIMINAR CU PRIVIRE LA SĂPĂTURILE ARHEOLOGICE PREVENTIVE ÎNTREPRINSE LA GÂMBAȘ – SIT 2

Gabriel BĂLAN
Muzeul Național al Unirii Alba Iulia
Raluca BURLACU-TIMOFTE
Universitatea "Babeș-Bolyai" Cluj-Napoca
Radu OTA
Muzeul Național al Unirii Alba Iulia
Teodor MUNTEAN
Universitatea "Alexandru Ioan Cuza" Iași
Marius RÂZA
Universitatea "1 Decembrie 1918" Alba Iulia
Ovidiu OARGA
Muzeul Național al Unirii Alba Iulia
Dan ANGHEL
Muzeul Național al Unirii Alba Iulia

Cuvinte cheie: cercetare arheologică preventivă, sit arheologic, așezare Gáva, depozit de bronzuri, necropolă La Tène, locuire medievală timpurie.

Key words: rescue archaeological research, archaeological site, Gáva settlement, bronze deposit, La Tène cemetery, Early Medieval features.

Cercetarea arheologică preventivă de la Gâmbaș a avut ca scop salvarea vestigiilor arheologice descoperite în zona afectată de obiectivul de investiție "Construire autostradă Sebeș – Turda, Lot 3", între km 46+490 – 46+820, unde a fost identificat un sit în raza localității (Situl 2). În urma efectuării diagnosticului arheologic de către arheologi ai Muzeului Național al Unirii din Alba Iulia, în raza localității Gâmbaș (mun. Aiud, jud. Alba), au fost delimitate două situri, aflate la o distanță de 400 m unul de celălalt. Prezentul articol se referă la situl 2, delimitat pe traseul autostrăzii la sud de poalele dealului Măguricea (**Pl. 1/2-3**).

Cercetările arheologice întreprinse de echipa MNUAI în perimetrul afectat de proiect au pus în evidență complexe și materiale care datează din trei epoci diferite (**Pl. 2-3**): o așezare din prima epocă a fierului - cultura Gáva (49 de complexe), o necropolă La Tène (89 de morminte de incinerare și inhumare) și două complexe izolate din epoca medievală timpurie (sec. X-XI). Situl 2 se află la poalele unui deal numit de localnici Măguricea, care se leagă printr-o șa

de Măgura, deal aflat spre nord-est, ambele fiind prelungiri ale Dealului Țigla (altitudine de 490 m). Aceste dealuri fac parte din Podișul Transilvaniei (Podișul Târnavelor) și reprezintă marginea de vest extremă a acestuia. Valea Mureșului, care face aici un cot de 90 de grade, reprezintă limita naturală dintre Munții Apuseni și Podișul Târnavelor. Mureșul curge la 400 m sud-vest de sit, diferența de nivel fiind de 20-25 m între sit, care ocupă terasa a doua creată de râu, și lunca inundabilă a râului. Această terasă curge lin dinspre poalele dealului Măguricea spre prima terasă a Mureșului. Spre nord-vest, în marginea sitului, terasa coboară brusc spre prima terasă. Spre nord-est, ea continuă de-a lungul cursului Mureșului, spre satul Păgida (Pl. 1/2-3).

Situl 2 a fost identificat în septembrie 2014 după efectuarea diagnosticului arheologic. Situl nou descoperit a fost pus în conexiune de autorii raportului cu o mai veche descoperire, punctul Măguricea, cunoscut în literatura de specialitate încă de la sfârșitul secolului al XIX-lea¹. Conform repertoriului arheologic al județului Alba, sub dealul Măguricea au fost cercetate două situri: primul se referă la un cimitir cu morminte de inhumație din epoca bronzului târziu (cultura Noua) și epoca hallstattiiană târzie (grupul Ciumbrud), morminte de incinerare hallstattiene și morminte de inhumație din epoca medievală timpurie; tot aici, pe marginea unei terase, au fost săpate 22 de morminte de incinerare datând din epoca migrațiilor (avari timpurii)². În zona în care a fost investigat situl 2, la 600 m sud de necropola de sub Măguricea, în apropierea Mureșului, un alt mormânt izolat din epoca avară timpurie a fost descoperit la începutul secolului XX³.

În timpul diagnosticului arheologic a fost identificat un mormânt de incinerare cu inventar funerar compus dintr-o ceașcă cu toartă, un vas bitronconic fragmentar și o strachină cu buza invazată fragmentară (M. 1). Numeroase fragmente de oase calcinate au fost observate în mai multe secțiuni de sondaj deschise pe terasă, în apropierea mormântului. Pe toată suprafața delimitată între km 46+490 – 46+820 a fost identificat un strat arheologic în care se aflau resturi materiale din prima epocă a fierului (cultura Gáva). Săpăturile arheologice preventive au fost întreprinse în perioada 3 noiembrie 2014 - 17 aprilie 2015. Au fost situații în care cercetarea a fost întreruptă datorită vremii nefavorabile (precipitații și îngheț) și sărbătorilor religioase de la finalul anului 2014 și începutul lui 2015. Utilajele și muncitorii au fost puși la dispoziție de firma de construcții.

Necropola identificată în partea de vest-nord-vest a sitului a fost abordată prin deschiderea unor suprafețe de mari dimensiuni în zona în care a

¹ Colectivul a fost alcătuit din Constantin Inel (responsabil), George Bounegru, Ilie Lascu și Adrian Bolog.

² Moga, Ciugudean 1995, p. 100-101.

³ Moga, Ciugudean 1995, p. 101.

fost descoperit mormântul de incinerare M. 1: S. 11, S. 22, S. 66, S. 67 și S. 61/62. Între aceste suprafețe au fost păstrați martori stratigrafici care au fost demontați la finalul cercetărilor. Trebuie să menționăm că unele secțiuni de sondaj deschise de noi au fost încorporate ulterior în aceste suprafețe S. 4, S. 6, S. 19, S. 35, S. 34, S. 48, S. 49, S. 50, S. 59, S. 60 și S. 61 (**Pl. 3**). Complexele identificate au fost cercetate manual cu muncitori puși la dispoziție de firma de construcții. În paralel, cu ajutorul utilajelor cu lamă de taluz, au fost efectuate secțiuni de sondaj care să identifice o posibilă concentrare de complexe din prima epocă a fierului: S. 4-10, S. 12-21, S. 23-65. Doar în câteva secțiuni am descoperit complexe arheologice: S. 10 și S. 28. Cele mai multe complexe din prima epocă a fierului se grupează tot în zona necropolei din a doua epocă a fierului. În primăvara lui 2015 am fost înștiințați că proiectul de construcție a fost schimbat, urmând să fie afectată o suprafață mult mai mare în zona sitului. Au fost trasate secțiuni de sondaj în perimetrul adiacent, la nord și sud de traseul autostrăzii. Pe toată suprafața ocupată de aceste secțiuni am descoperit alte 11 complexe arheologice, patru dintre ele fiind identificate în zona sudică: Cx. 108-111. Secțiunile S. 70 și S. 74, în care au fost descoperite bordeiul Cx. 110, respectiv șanțul Cx. 111, au fost transformate în suprafețe. Cele 7 complexe identificate în zona de nord datează din prima epocă a fierului (Cx. 112, Cx. 113, Cx. 114, Cx. 117, Cx. 118, Cx. 119 și Cx. 120) și se află la o distanță relativ mică unele de altele. Aici, între secțiunile de sondaj, am deschis o suprafață mai mare (S. 82).

Un singur strat arheologic a fost identificat pe toată suprafața sitului. În zona de nord, în zona viilor, unde panta este mai abruptă, stratul arheologic nu mai este prezent, aici fiind identificat un strat lutos-nisipos, de culoare brună, specific solurilor de pădure. Stratul arheologic este lutos, de culoare brună și are grosimea de 0,15-0,30 m. Cea mai mare grosime o prezintă în zona necropolei, în partea de est a suprafețelor S. 11 și S. 22 (**Pl. 4**). Treptat, unde terenul începe să coboare (spre sud și vest) și să urce (spre nord), stratul se subțiază, ca în unele locuri să dispară cu totul. Stratul arabil, care suprapune stratul arheologic, are o culoare brună, ușor mai deschisă (grosime maximă de 0,20 m). În unele locuri acest strat a fost ras în partea superioară în timpul lucrărilor de curățare a vegetației de pe traseul autostrăzii. Sub stratul arheologic se află un strat lutos, cu numeroase pietricele, de culoare brun-deschisă, gros de 0,20-0,25 m. El este steril din punct de vedere arheologic. În acest strat au fost conturate mormintele din a doua epocă a fierului, complexe din prima epocă a fierului și epoca medievală timpurie. Sub el se află un alt strat de culoare brună, gros de 0,10-0,15 m, steril arheologic. Acest strat pare să fie un strat rezultat în urma procesului de eroziune datorat precipitațiilor, fiind reprezentat de scurgeri de pe Măguricea. Urmează un strat lutos, de culoare galbenă, steril din punct de vedere

arheologic. În partea de vest a sitului, pe panta accentuată a terasei, sub stratul de culoare galbenă, apare unul de pietriș.

În rândurile care urmează vom prezenta descoperirile specifice fiecărei epoci în parte.

Prima epocă a fierului.

Materiale arheologice aparținând culturii Gáva au fost descoperite în strat în tot perimetrul cercetat, cu excepția zonelor mai înalte, aflate pe pantele de sud ale Măguricii (**Pl. 2-3**). Așezarea se concentrează în partea de vest și nord-vest a sitului. Un alt grup de complexe (Cx. 112, Cx. 113, Cx. 114, Cx. 118, Cx. 119 și Cx. 120) se află și în zona de nord-est a sitului. Cele mai multe dintre complexele din prima epocă a fierului sunt răspândite de-a lungul limitei terasei. Alte câteva gropi au fost identificate la o distanță mare unele de altele, dar și de zonele de concentrare din vestul și nord-estul sitului (Cx. 8 și Cx. 117). În partea de vest, unde au fost cercetate mai multe complexe, se aflau mai multe locuințe adâncite (bordeie): Cx. 22/29, Cx. 43, Cx. 62, Cx. 106 și Cx. 110. Un depozit de bronzuri (Cx. 17), descoperit în S. 28, pare să ocupe un loc marginal în așezarea aflată pe marginea terasei.

Printre complexele culturii Gáva se află locuințe (de suprafață și adâncite), gropi menajere sau de provizii, un rest de vatră și un depozit de obiecte din bronz.

Din locuințele de suprafață s-au păstrat aglomerări de fragmente de chirpici ars, două gropi de par și două șanțuri înguste. Aglomerările de fragmente de chirpici nu redau forma locuințelor. În cazul complexelor Cx. 5 și Cx. 117, în câte un șanț îngust se aflau fragmente de chirpici ars și fragmente ceramice. Presupunem că ele reprezintă urmele unor pereți de locuință care s-au păstrat doar pe o singură latură, în partea mai vulnerabilă, aflată în pantă. În apropierea complexului Cx. 5 se aflau morminte La Tène (Cx. 30, Cx. 31 și Cx. 32) care, probabil, au deranjat din resturile locuinței. Foarte posibil, ca în zonele în care au fost identificate concentrări de gropi sau complexe să fi existat anumite gospodării din care locuințele de suprafață nu s-au mai păstrat. Am descoperit și două gropi mici în două zone diferite, care pot fi interpretate ca gropi de par: Cx. 40 și Cx. 6. În Cx. 40 se aflau fragmente masive de chirpici ars (**Pl. 6/2**), iar în groapa Cx. 6 am găsit un fragment de gât de vas bitronconic așezat cu gura în jos.

Complexele adâncite în straturile sterile, de dimensiuni mari, care pot fi interpretate ca bordeie, se află toate în proximitatea buzei terasei. Sunt documentate situații în care mai multe complexe se concentrează în același loc. Uneori, este posibil ca două sau trei complexe care parțial se intersectează, să facă parte din aceeași structură de locuire, cum este cazul complexelor denumite de noi Cx. 22 și Cx. 29 (**Pl. 5/1**). În Cx. 22, cu baza la adâncimea de 0,40 m, se afla un pat din pietre mici de râu, asemănător cu cele care acoperă anumite

morminte La Tène. Inițial, forma aproximativ rectangulară în plan a structurii din piatră ne sugera prezența unui mormânt. Cercetarea arheologică a demonstrat că ea era parte integrantă din Cx. 22. În partea de sud, se intersecta cu groapa bordeiului Cx. 29, care se adâncea până la 0,75 m de la actualul nivel de călcare. De la bază, pornea o mică groapă de formă rectangulară, până la adâncimea de 0,93 m. În umplutura gropii complexului Cx. 29 se aflau mai multe schelete de animale (**Pl. 5/3**), unele peste altele, șase cranii fiind identificate de noi. Spre nord, la 0,50 m de Cx. 22, se afla o altă groapă de formă ovală, ușor neregulată (Cx. 23). Și în cazul bordeielor Cx. 43 (**Pl. 5/2**) și Cx. 110 (**Pl. 6/3**), de la baza lor porneau gropi care se adânceau în stratul steril. În S. 22, în partea de vest a necropolei din a doua epocă a fierului, era concentrat un alt grup de complexe, alcătuit din Cx. 62 (groapă), Cx. 62b (bordei), Cx. 102 (groapă) și Cx. 106 (bordei).

Gropile identificate în situl de la Gâmbaş sunt diferite din punct de vedere al formei și dimensiunilor. Sunt prezente complexe cunoscute în literatura de specialitate ca gropi de provizii sau gropi menajere, de formă ovală sau circulară: Cx. 8, Cx. 10, Cx. 37, Cx. 112 (**Pl. 6/1**), Cx. 102 și Cx. 14. Unele gropi sunt de mică adâncime, uneori dând senzația că sunt mici albieri ale stratului de cultură: Cx. 7, Cx. 9, Cx. 18, Cx. 20, M. 28, Cx. 28, Cx. 38, Cx. 39, Cx. 41, Cx. 113 etc.

Cu sigla de complex Cx. 15 am înregistrat două resturi de vatră descoperite una lângă cealaltă, în suprafața S. 67. Nu s-a păstrat fățuiala vetrelor, doar urmele de pământ ars, de formă ovală, care suprapuneau stratul steril.

Depozitul de bronzuri (Cx. 17), alcătuit din 16 piese, a fost descoperit într-o groapă de mici dimensiuni (**Pl. 7/1-2**). Piesele erau îngrămădite unele peste altele, cu excepția unui rebut din bronz, aflat la mică distanță de groapă. Din componența depozitului fac parte: patru piese întregi (celt, brățară și pandantiv) sau întregibile (vârf de suliță), cinci fragmente de seceri, de la o sabie și un topor (**Pl. 7/3**), un rebut de sabie, plus alte patru turte de bronz fragmentare (**Pl. 7/4**) și două deșeuri de turnare. Depozitul se află la mică distanță de gropile Cx. 10 și Cx. 19, unde au fost descoperite alte două piese de bronz: un vârf de săgeată și un pandantiv.

În strat și în complexe arheologice au fost descoperite numeroase artefacte confecționate din lut ars (vase ceramice, roțițe de car și statuete zoomorfe) și din metal. Alături de piesele de bronz din depozit, au fost descoperite alte obiecte de metal: un ac de păr cu cap în formă de vas (Cx. 62b) (**Pl. 8/2; 17/2**), un pandantiv, un vârf de săgeată (Cx. 10), o lamă de cuțit (Cx. 11) și un celt de bronz (**Pl. 8/3; 17/1**). O descoperire deosebită este inelul din sârmă de aur cu capetele desfăcute și ascuțite, decorat cu incizii, găsit între fragmentele ceramice de la un vas bitronconic în groapa Cx. 62 (**Pl. 8/6**).

Dintre fragmentele ceramice din situl 2 de la Gâmbaş se pot întregi unele forme de vase precum vasul bitronconic (PI. 17/6; 19/2-3, 5), oala (PI. 17/3-4; 19/8), vasul sac (PI. 18/1), strachina (PI. 18/2-3, 6), castronul (PI. 18/4; 19/7) și ceașca (PI. 19/6). Este prezentă și ceramica bicromă, neagră la exterior și roșie sau cărămizie la interior. În general, în această tehnică au fost confecționate vasele bitronconice. Pe acest tip de vas apare frecvent decorul canelat, dispus oblic, orizontal, vertical și în ghirlandă (PI. 17/5-6; 19/2-5, 7). Canelurile (câte 3-4 grupate) decorează partea superioară a corpului sau gâtul acestor vase. Canelurile fine (PI. 19/1, 6) decorează interiorul unor străchini (dispuse orizontal) și corpul unor cești (combinație de caneluri orizontale și ghirlandă). Mai multe castroane și străchini au buzele decorate cu caneluri oblice (PI. 18/3). Unele vase sunt ornamentate cu incizii care redau motivul *schelet de pește* (PI. 19/8) sau sunt dispuse orizontal, în valuri (PI. 18/5). Pe alte fragmente ceramice decorul incizat este executat dezordonat pe corpul vaselor (PI. 19/4). Câteva fragmente de oale din pastă mai puțin îngrijită sunt decorate cu barbotină organizată, dispusă vertical (PI. 17/3-4). Butonii sunt plasați în partea superioară, sub buze de oale (PI. 17/4) sau vase sac (PI. 18/1).

Analogiile pentru ceramica descoperită la Gâmbaş sunt numeroase în aria culturii Gáva: Teleac⁴, Augustin⁵, Alba Iulia – Recea⁶, Porumbenii Mari⁷, Reci⁸, Mahala⁹, Grănicești¹⁰ etc. Ceramica din complexe și strat prezintă caracteristici (ceramica decorată cu barbotină, canelurile fine dispuse orizontal și în ghirlandă și vase bitronconice cu decor canelat orizontal pe gât) care pledează pentru o datare timpurie a locuirii de la Gâmbaş în cadrul culturii¹¹. Și datarea depozitului de bronzuri reprezintă un argument pentru o încadrare timpurie a locuirii din prima epocă a fierului de la Gâmbaş. Acest depozit face parte din seria Cincu - Suseni, datată la nivelul fazei Ha. A¹². Acul cu cap în formă de vas descoperit în Cx. 62b prezintă analogii în așezarea de la Teleac, unde au fost descoperite 3 exemplare, dar cel mai apropiat ca formă este cel descoperit în nivelul al doilea de locuire¹³. Tot la Teleac a fost descoperit un tipar pentru turnat astfel de piese, în nivelul I de locuire¹⁴. Celtul prevăzut cu urechiușă, cu

⁴ Vasiliev *et alii* 1991, p. 96-98.

⁵ Ursuțiu 2006; Ciugudean 2011, pl. I.

⁶ Ciugudean 2009, p. 318, pl. VIII-IX; Ciugudean 2011, pl. II.

⁷ Nagy, Körösfői 2010, Fig. 3-4; Ciugudean 2011, pl. III-IV.

⁸ Székely 1966, p. 10-16.

⁹ Smirnova 1974, p. 372-374.

¹⁰ László 1994, p. 65-89.

¹¹ Ciugudean 2011, p. 70-74.

¹² Rusu 1963, p. 184-189: Ha A1; Petrescu-Dîmbovița 1977, p. 80-118: Ha A1; Vulpe, Lazăr 1989, p. 243-244: Ha A.

¹³ Vasiliev *et alii* 1991, pl. 18/6.

¹⁴ Vasiliev *et alii* 1991, p. 64.

decor orizontal sub manșon, descoperit în strat, face parte din tipul celturilor transilvănene (Rusu C9). Acest tip are o evoluție lungă în timp, în fazele Ha. A și B¹⁵. Inelul din sârmă de aur cu capete ascuțite, decorat cu incizii, având secțiunea rotundă prezintă analogii în depozite și descoperiri izolate din estul Bazinului Carpatic din bronzul târziu și începutul primei epoci a fierului: Baia Mare¹⁶, Bătarci¹⁷, Coruia¹⁸, Lelei¹⁹, Oradea²⁰, Sarasău²¹, Sighetu Marmației²², Târgu Mureș²³, Sarmizegetusa²⁴, Maramureș²⁵, Jánkmajtis²⁶ și Lăpuș²⁷.

Epoca La Tène.

Toate complexele datate de noi în a doua epocă a fierului sunt legate de cimitirul La Tène din partea de vest-nord-vest a sitului. Au fost atribuite 92 de sigle complexelor descoperite în necropolă, dintre care 89 sunt morminte de incinerare și inhumare (**Pl. 3**).

Din punct de vedere al ritului funerar, necropola este birituală. Un singur mormânt este de *inhumare* (M. 15), el ocupând un loc marginal în cadrul cimitirului, în marginea de sud-vest. Scheletul este orientat cu capul spre SE și a fost așezat în decubit dorsal, cu picioarele semi-chircite pe partea dreaptă. Inventarul funerar metalic constă din: o fibulă de bronz, două verigi din fier și două lame din fier (una de cuțit și cealaltă de brici). La picioare se afla o oală lucrată la mână care era acoperită de o strachină lucrată la roată (**Pl. 9/1**).

Mormintele de *incinerare* prezintă două variante principale: I. cu oasele calcinate depuse în groapă; II. cu oasele calcinate depuse în urnă. Mormintele cu oasele depuse în groapă prezintă două subtipuri: Ia) cu oasele depuse într-o grămăjoară; Ib) cu oasele răspândite pe întreaga suprafață a gropii. În subtipul Ia se încadrează mormintele Cx. 46 (**Pl. 9/4**), Cx. 52, M. 22, M. 21, M. 20, M. 31, Cx. 87, Cx. 45, Cx. 54 (**Pl. 9/6**), M. 2, Cx. 49 (**Pl. 9/5**), Cx. 94, Cx. 59b, Cx. 60b, M. 24, Cx. 25 (**Pl. 9/3**), Cx. 24 (**Pl. 9/2**), Cx. 84a etc. Nu există o regulă de amplasare a oaselor. Ele pot fi în zona centrală a gropii sau spre unul dintre colțuri. În general, peste oasele calcinate erau depuse obiecte de port și podoabă: fibule, brățări, cataramă, salbe, verigi etc. Armele (săbii în teacă, lănci, sulite și

¹⁵ Rusu 1966, p. 27.

¹⁶ Rusu 1972, p. 59-60.

¹⁷ Rusu 1972, p. 59-60; Petrescu-Dîmbovița 1977, p. 53, pl. 27/1-3; Kacsó 2004, pl. LXV/1.

¹⁸ Rusu 1972, p. 59-60.

¹⁹ Rusu 1972, p. 59-60.

²⁰ Rusu 1972, p. 59-60.

²¹ Rusu 1972, p. 59-60; Mozsolics 1973, pl. 92.

²² Rusu 1972, p. 59-60.

²³ Rusu 1972, p. 59-60.

²⁴ Mozsolics 1973, pl. 95/6.

²⁵ Rusu 1972, p. 59-60.

²⁶ Mozsolics 1973, pl. 66/5.

²⁷ Kacsó 2004, pl. LXV/2.

pumnale) și ustensilele (pensete, lame de brici și cuțit) erau depuse lângă sau peste oasele calcinate, între vasele ceramice sau peste ofranda de animal. În groapă, alături de oasele umane calcinate, erau depuse de la un vas (de ex. Cx. 49) la 12 vase ceramice (de ex. Cx. 45). Uneori, apare și ofranda de carne, fiind depuse părți din animal (de ex. M. 20, M. 22, Cx. 94) sau chiar în conexiune anatomică (de ex. M. 31). În subtipul Ib pot fi incluse mormintele Cx. 21 (**Pl. 10/1**), M. 14, M. 4, M. 6, M. 7, M. 11, Cx. 31, Cx. 59a, M. 28b, Cx. 60a (**Pl. 10/3**) etc. Unele gropi, de mici dimesiuni, aveau o formă rectangulară, situație observată în cazul mormintelor Cx. 59a, Cx. 60a, M. 4 și M. 6. În gropi, alături de oasele calcinate se aflau și multe fragmente de cărbuni. Printre piesele depuse peste oase se numără piese de harnașament, nasturi/butoni, fibule, pandantive etc. Alte morminte prezintă o groapă mică, circulară, în care se aflau oase calcinate umane, fără prea multe fragmente de cărbune. În M. 7, peste oasele calcinate a fost depusă o centură din fier și bronz. În M. 11 nu am descoperit piese de inventar. O situație aparte este cea din mormântul Cx. 21, care dispunea de o groapă mai adâncă, de formă rectangulară. Între oasele calcinate se aflau și oase de animale de la ofranda de carne alături de o serie de piese de bronz și argint, printre care fibule, brățări, colane, multe dintre ele cu urme de ardere secundară. În groapă erau depuse și patru vase ceramice întregi, plus fragmente împrăștiate de la alte două vase (**Pl. 10/1**).

Mormintele cu oasele calcinate depuse în urnă au fost identificate pe întreaga suprafață a necropolei. De multe ori aceste morminte se aflau la mică adâncime față de nivelul actual de călcare, unele dintre ele fiind afectate de lucrările agricole. În cazul unor morminte, se păstrează doar partea inferioară a vasului utilizat cu rol de urnă. În varianta II pot fi încadrate mormintele Cx. 30, Cx. 47, Cx. 48, M. 3, Cx. 50 (**Pl. 10/4**), Cx. 65, Cx. 85, Cx. 90, Cx. 78, Cx. 77a și b, Cx. 75a și b, Cx. 84b, M. 10, Cx. 64 (**Pl. 10/5**), Cx. 67 (**Pl. 10/6**), Cx. 71 etc. În aceste morminte, alături de urnă se află, în unele cazuri, vase adiacente. Acestea sunt așezate lângă urnă sau la mică distanță. Uneori, în urnă, peste oasele calcinate au fost depuse piese de port și podoabă: fibule, brățări, colane etc. (M. 10, M. 3, Cx. 50, Cx. 84b). Alteori, piesele de metal (arme, ustensile, podoabe și piese de port) sunt depuse în groapă, lângă vasele ceramice.

Mai multe morminte dispun de amenajări speciale, care pot fi împărțite în două categorii (**Pl. 3**). Un prim tip îl reprezintă *șanțurile* late de maxim 0,50 m, care se îngustează spre bază, amenajate în jurul mormintelor. În plan, aceste șanțuri au formă circulară (M. 14 și M. 31) (**Pl. 11/1-2**) sau rectangulară (M. 23 și Cx. 54). În cazul mormintelor M. 14, M. 23 și M. 31, gropile se află în centrul perimetrului delimitat. Situația complexelor M. 54/Cx. 89 este un pic diferită. Din șanț s-au păstrat doar 3 laturi. Direcția lor indică faptul că șanțul Cx. 89 era amenajat pentru Cx. 54, dar șanțul pornea din groapă, așa cum o sugerează direcția laturii de SV. În interiorul delimitat de șanțuri, în afara mormintelor

principale, nu apar alte morminte. Cel de-al doilea tip de amenajări exterioare sunt *structurile din piatră de râu*. Se întâlnesc două situații în care apar pietrele de râu în mormintele de la Gâmbaş. Ele acoperă doar groapa și o parte din umplutura ei, până la o anumită adâncime, pietrele fiind vizibile în antichitate: M. 31 și Cx. 45. În cazul mormintelor Cx. 59 (a și b) și Cx. 60 (a și b), avem de a face cu o situație mai complicată. Inițial, mormintele Cx. 59b și Cx. 60b erau acoperite de pietre la fel ca în cazul mormântului Cx. 45. Lângă cele două morminte, ulterior, au fost amenajate alte două complexe funerare (Cx. 59a și Cx. 60a), care au fost acoperite cu pietre care să includă și mormintele mai vechi (PI. 11/3). Au rezultat două structuri de mari dimensiuni din pietre de râu, aflate una lângă alta. Mormintele cu amenajări speciale ocupă zone centrale, cu excepția lui M. 14, care se află în limita de sud a cimitirului. În jurul mormintelor M. 31, M. 23 și M. 59 (a și b) – 60 (a și b) sunt grupate o serie de alte morminte. De exemplu, în jurul șanțului mormântului M. 31, sunt dispuse mormintele M. 24, M. 25, M. 11, M. 12, M. 13, M. 27, Cx. 24, Cx. 25, Cx. 26, Cx. 20, dar și mormântul cu șanț circular M. 14 (PI. 3).

Inventarul funerar al mormintelor constă din obiecte vestimentare, podoabe, arme, ustensile și vase ceramice. În morminte au fost descoperite și oase de animale provenind de la *ofranda de carne*.

Vasele ceramice pot fi încadrate în două mari categorii: I. vase lucrate cu mâna; și II. vase lucrate la roată. Aceste vase au avut trei funcționalități în cadrul inventarului funerar: urne, vase de ofrandă și capace. La mână au fost confecționate oale și vase bitronconice, uneori decorate cu proeminente alungite și plate pe sau sub diametrul maxim, dar și sub gâtul vasului (PI. 14/2, 5; 15/3, 1021/7; 22/7; 23/5; 24/1, 3), căni bitronconice cu toartă supraînălțată (PI. 14/6; 22/8), cești cu toartă ușor supraînălțată sau cu toartă aplicată pe corp (PI. 15/7; 21/2, 5; 22/3), vase borcan (PI. 14/3; 23/3) și străchini cu buza invazată sau evazată (PI. 15/1, 9; 22/2, 4; 24/ 4-5). Aceste vase sunt din pastă fină sau mai puțin îngrijită și au o culoare cenușie, brun-cenușie sau neagră. Ceramica lucrată la mână descoperită în necropola de la Gâmbaş are origini în orizontul hallstattian târziu (grupurile Ciumbrud, Sanislău – Nir, Bîrsești-Ferigile, Vekerzug) anterior venirii celților în zonă²⁸. Între vasele lucrate la roată se numără oale (vase mari) cu profil bitronconic, cu buza evazată (PI. 14/1; 15/4; 21/1; 22/5), străchini și castroane cu bază inelară, corp semisferic, gât bine delimitat de corp, buza îngroșată și rotunjită, înclinată spre exterior sau trasă drept, uneori prevăzute cu omphalos pe fund (PI. 14/4; 15/2, 5-6; 21/6; 22/1; 23/1-2, 6-7), castroane cu profil turtit, pântecos (PI. 15/8; 23/4), căni cu toartă supraînălțată etc. Pasta este fină, iar vasele prezintă culori diverse (de la cenușiu-deschis la brun închis), uneori pereții fiind acoperiți de un slip lustruit. Vasele

²⁸ Pupeză 2012, p. 317-319.

lucrate la roată din necropola de la Gâmbaş sunt specifice lumii celtice central-europene. În actualul stadiu de prelucrare a materialelor descoperite în morminte, nu putem preciza dacă există diferențe între morminte din punct de vedere al atribuirii etnice. La o primă analiză, vasele lucrate la roată au fost depuse în morminte alături de vasele originare din fondul autohton, hallstattian.

Piesele de port și podoabele sunt confecționate din fier, bronz, sticlă, chihlimbar și piatră. Din *sticlă* au fost realizate mărgelile de culoare albastră și galbenă (PI. 12/13-14). Singulară în cadrul necropolei este atașarea unei mărgelile pe un colan din bronz descoperit în mormântul Cx. 73. Din *chihlimbar* a fost confecționat un inel descoperit în mormântul M. 24 (PI. 12/12). O altă piesă nedeterminată a fost găsită în mormântul Cx. 24. Singura piesă din *piatră* din cimitirul celtic de la Gâmbaş este o amuletă descoperită în mormântul Cx. 24, alături de mai multe piese grupate care sugerează prezența unei salbe, care mai include și mărgelile de sticlă, verigi de bronz și fier.

Numeroase sunt în morminte podoabele și piesele de port confecționate din *metal* (fier, bronz și argint).

Fibulele descoperite în necropola de la Gâmbaş sunt specifice orizontului Dux (Duchov) - Münsingen. Acestea se împart în două mari categorii în funcție de schemele clasice: fibule cu picior nelegat de arc, de schemă La Tène timpuriu (La Tène B) și fibule cu piciorul prins de arc, de schemă La Tène mijlociu (La Tène C). Cea mai timpurie fibulă din necropola de la Gâmbaş este o variantă Dux timpurie (tipul Pișcolt A2), cu arc masiv, egal boltit, picior scurt care nu atinge umărul fibulei, ornamentat cu o sferă confecționată din fier (PI. 20/5). Mai des întâlnite sunt variantele evoluat ale fibulei de tip Dux (tipul Pișcolt A3), cu corp pronunțat arcuit, care cuprinde jumătate din corpul fibulelor, uneori fiind decorate. Piciorul este prevăzut cu o mică sferă sau cu un buton și urcă până la arc (PI. 12/3, 5; 20/7, 11, 14-15). Sunt prezente în mormintele de la Gâmbaş și fibulele cu piciorul ornamentat cu o sferă mai mare (tipul Pișcolt A8). Vârful piciorului urcă pe arc fără să fie prins. Unele dintre ele prezintă un decor bogat atât pe arc cât și pe sferă (Reifenstill) (PI. 12/1; 20/8, 10). Alte piese sunt similare ca formă cu fibulele anterioare, doar că piciorul este prins de arc (tipul Pișcolt A14), fiind confecționate din bronz și fier (PI. 12/2, 4; 20/12, 13). Se remarcă și fibule mai mari, din fier (PI. 20/9, 16), cu piciorul legat de arc (tipurile Pișcolt A18-19).

Brățările sunt des întâlnite în mormintele de la Gâmbaş, fiind confecționate din bronz și fier. Ele prezintă mai multe variante: brățară cu *Steckverschluss* din bară masivă cu un capăt îngroșat și unul subțiat (PI. 12/6; 20/2); brățară din bronz terminată cu capetele în formă de pecete (PI. 20/4); brățară tubulară umplută cu masă solidă, conservată sub forma unei table de bronz decorată cu un ornament "în coaste", având un orificiu de la sistemul de prindere a unui nit de bronz (PI. 12/8; 20/6); brățară din bronz sau fier închisă,

simplă sau decorată; brăţară din bronz sau fier cu capetele deschise (**Pl. 12/7; 20/1**). *Colanele* din bronz sunt confecţionate din bară simplă, una dintre piese, descoperită în mormântul Cx. 73, având ataşată o mărgea din sticlă (**Pl. 12/10; 20/3**). Un *inel* din sârmă de bronz aplatizată a fost descoperit în mormântul Cx. 18. Diferite verigi închise au fost confecţionate din fier, bronz şi argint (**Pl. 12/9**).

Cataramele din cimitirul de la Gâmbaş sunt din placă de fier, de formă pătrată, cu marginile îndoite (**Pl. 12/11**). O *centură* din fier şi bronz a fost descoperită în mormântul de incinerare M. 7.

În categoria *ustensilelor* depuse în mormintele cercetate intră cuţitele mici, brice şi pensete.

Arme. În morminte au fost depuse spade în teacă, pumnale, vârfuri de lance şi de suliţă. *Pumnalele* din fier prezintă două variante principale: pumnale lungi cu lama uşor curbată, cu mâner masiv, uneori acesta se termină într-un buton (**Pl. 13/1**) şi pumnale cu lama curbată şi mâner lung (**Pl. 13/2**). Vârfurile de *lance* sunt cu lama lungă, având o nervură mediană şi cu lama lungă şi lată, de dimensiuni foarte mari, cu nervură mediană (**Pl. 13/5**). Un vârful de *suliţă* cu secţiune circulară a fost descoperit în mormântul M. 26.

Spadele au fost depuse în morminte, în teacă, întregi (Cx. 54, Cx. 45 şi M. 26) sau îndoite ritual (M. 20). În funcţie de buterola tecii ele sunt de două tipuri: cu buterolă cordiformă decorată cu butoni (Cx. 54) şi buterolă cordiformă simplă (M. 26, M. 20, Cx. 45). Teaca din M. 26 este ornamentată cu cercuri concentrice având în centru *triscele* gravate (**Pl. 13/6**), iar teaca spadei din M. 20 este decorată cu doi dragoni stilizaţi aşezaţi faţă în faţă. Un lanţ din fier masiv descoperit în M. 6 poate aparţine unei spade, iar un alt fragment de lanţ din fier masiv a fost descoperit şi în mormântul Cx. 25. Mai multe piese descoperite în M. 6 fac parte dintr-un sistem de harnaşament (**Pl. 13/3-4**).

Materialele descoperite în necropola din a doua epocă a fierului de la Gâmbaş sunt tipice orizontului celtic din Transilvania. Cultura La Tène se răspândeşte în Transilvania prin intermediul coloniștilor celți veniți în acest spațiu începând cu faza La Tène B1b. Procesul de *latenizare* este marcat de apariția în Transilvania a ceramicii lucrate la roată și a obiectelor din fier și bronz (arme, unelte, piese de port și podoabe), originare în Europa Centrală. Colonizarea populației celtice în zona Pannoniei și a Bazinului Carpatic are loc în secolele IV-III a. Chr. Transilvania este deja locuită de comunitățile celtice la nivelul fazei La Tène B2, fapt dovedit de numeroase piese specifice descoperite în aria intracarpatică²⁹.

²⁹ Zirra 1991, p. 177-178; Berecki 2008, p. 51-52; Rustoiu 2012, p. 361-362.

Analogiile pentru tipurile de morminte și piesele descoperite la Gâmbaș le găsim în necropolele de la Ciumești³⁰, Pișcolt³¹, Fântânele³², Aiud³³ etc. descoperite pe teritoriul României. În necropola de la Gâmbaș sunt prezente piese care pot fi datate în faza La Tène B1b Waldhauser: o fibulă Dux timpurie descoperită în mormântul M. 84a și o brățară cu *Steckverschluss* din Cx. 35. Ele sunt tipice primului orizont de la Pișcolt³⁴. Numeroase sunt piesele specifice fazei Tène B2a Waldhauser: fibule Dux recente, cu picior întors, neprins de arc, decorate cu sfere, uneori și decorate (inclusiv arcul), spade cu buterolă cordiformă, brățări tubulare umplute cu masă solidă etc. Aceste piese prezintă analogii în cel de-al doilea orizont din necropola de la Pișcolt³⁵. La Gâmbaș sunt și morminte în care au fost depuse fibule cu picior întors și lipit de arc, specifice La Tène-ului mijlociu³⁶. Din distribuția spațială a pieselor în morminte, putem spune că necropola, inițial, se concentra în zona suprafețelor S. 11 și S. 22, în jurul mormintelor Cx. 84a și Cx. 35. Ce-a de a doua etapă este caracterizată de o distribuție circulară și liniară, în același timp. Morminte datate în La Tène B2a apar în jurul primelor morminte, dar se răspândesc și în zona de sud a necropolei, concentrate în jurul mormântului M. 31, care are și un șanț circular în jurul gropii. În a treia fază (La Tène B2b Waldhauser), mormintele sunt dispuse în jurul celor două grupuri mari, iar în ultima fază (La Tène C1a Waldhauser) cele mai multe se concentrează spre limita de nord-est, în jurul mormintelor cu structuri din piatră (Cx. 59-60).

Organizarea internă a necropolei de la Gâmbaș este similară necropolei de la Pișcolt, unde a fost observată o distribuție a mormintelor circulară și liniară³⁷. Amenajări precum șanțuri și structuri din piatră nu sunt atestate în cimitirele celtice de pe teritoriul României. Cele mai apropiate analogii pentru șanțuri sunt în Ungaria, la Ménfőcsanak, unde au fost cercetate două șanțuri rectangulare³⁸ și la Szeged, în cimitir fiind atestate șanțuri rectangulare și circulare³⁹. Alte analogii le găsim în Franța la Aube Saint-Benoît-sur-Seine⁴⁰, Maizy⁴¹, Fère - Champenoise⁴², Normée⁴³; Manre⁴⁴; Soupir⁴⁵; Ménil-Annelles⁴⁶,

³⁰ Zirra 1967.

³¹ Némethi 1988; idem 1989; idem 1992; idem 1993; Zirra 1997.

³² Crișan 1975.

³³ Crișan 1974.

³⁴ Némethi 1988, p. 65-66; idem 1993, p. 122.

³⁵ Némethi 1989; idem 1993, p. 122-128.

³⁶ Némethi 1992; idem 1993, p. 128.

³⁷ Zirra 1997, p. 123-134.

³⁸ Horvát *et alii* 1987, p. 13, fig. 2 și 26.

³⁹ Pilling, Ujvári 2012, p. 231, fig. 10.

⁴⁰ Millet 2008, p. 3, 5, Fig. 3-4.

⁴¹ Robert *et alii* 2008, p. 25, Fig. 2.

⁴² Demoule 1999b, p. 137.

Saulces-Champenoises⁴⁷ etc. Structuri din piatră au fost descoperite în cimitirele celtice de la Bernecebarâti⁴⁸ și Rezi⁴⁹.

Epoca medievală timpurie.

Două complexe au fost identificate în partea de sud a sitului, în perimetrul adiacent (**Pl. 3**). O locuință de formă rectangulară (Cx. 108) se adâncea în stratul steril până la 0,61 m adâncime, iar în colțul de sud-est avea amenajat un cuptor din piatră (**Pl. 16/1-2**). Din interiorul locuinței au fost recuperate fragmente ceramice și oase de animale. O groapă (**Pl. 16/3**) se afla în apropierea sa și avea probabil rol menajer (Cx. 109). În cele două complexe au fost descoperite fragmente ceramice și o piesă de fier.

Ceramica este arsă atât oxidant cât și reducător, unele fragmente prezentând urme de ardere secundară. De asemenea toate sunt lucrate la roata rapidă, iar ca degresant a fost folosit nisip care conține mică. Ca specie predomină oala fără toarte, cu decor incizat. Ornamentele constau în benzi de linii orizontale și impresiuni dispuse pe trei sau mai multe rânduri sub buza vasului, pe umărul său (**Pl. 25/1-7**). Locuințele cu cuptor alcătuit din piatră legată cu lut (așa-zisele ”pietrare”) se întâlnesc pe o arie geografică foarte întinsă (centrul și sud-estul Europei) și pe o perioadă de timp cuprinsă între sec. VIII-X⁵⁰. Dar acest tip de instalație este utilizat și în sec. XII⁵¹. Aceste „pietrare” sunt mai rar atestate pe parcursul sec. VIII⁵². Ca analogii enumerăm pe cele descoperite în contexte din sec. VIII-X la Biharea – *Lutărie 1*, *Lutărie 3*, Vladimirescu, Carei – *Bobald VI* etc.⁵³ Cuptoarele respective apar și în perioada imediat următoare în siturile de la Biharea – *Lutărie 3* (în context larg, datat de autorul săpăturilor în sec. XI-XIII)⁵⁴, Morești – *Podei* (sec. XI-XII)⁵⁵, Alba Iulia - *ravelinul Sf. Francisc de Paola*⁵⁶.

Locuința este semi-adâncită, de formă dreptunghiulară, acest tip fiind întâlnit încă din sec. VIII-X la Vladimirescu, Biharia - *Grădina SA Baraj*, Săcășeni, Târgșoru Vechi etc.⁵⁷, iar în perioada XI-XII la Biharea – *Lutărie 3*⁵⁸,

⁴³ Demoule 1999b, p. 138.

⁴⁴ Demoule 1999a, p. 73.

⁴⁵ Hénon *et alii* 2005, p. 373, Fig. 3.

⁴⁶ Flouest, Stead 1977, p. 63, Fig. 8.

⁴⁷ Flouest, Stead 1977, p. 68.

⁴⁸ Hellebrandt 1999, p. 11-14.

⁴⁹ Horvát *et alii* 1987, p. 114, fig. 47.

⁵⁰ Cosma 2002, p. 33.

⁵¹ Horedt 1958, p. 54-55; Băcuet-Crișan, Băcuet-Crișan 2003, p. 58.

⁵² Cosma 2002, p. 33.

⁵³ Dumitrașcu 1994, p. 181, 183, 199; Cosma 2002, p. 30.

⁵⁴ Dumitrașcu 1994, p. 207.

⁵⁵ Horedt 1958, p. 56.

⁵⁶ Anghel 1968, p. 471.

⁵⁷ Dumitrașcu 1994, p. 197-198; Cosma 2002, p. 29; Ciupercă 2013, p. 231, pl. XX.

Morești – *Podet*⁵⁹, Lancrăm – *Glod*⁶⁰, Alba Iulia - *ravelinul Sf. Francisc de Paola*⁶¹ și Cluj-Mănăstur⁶².

Singura formă de vas întâlnită în aceste două complexe este oala-borcan fără toarte, cu buza ușor răsfrântă spre exterior și marginea rotunjită. Cele mai importante analogii au fost identificate în siturile de la Ciugud – *Grueț*⁶³, Alba Iulia – *curtea Catedralei Încoronării*⁶⁴, *ravelinul Sf. Francisc de Paola*⁶⁵, Blandiana⁶⁶, Cluj-Mănăstur⁶⁷ și Zalău – *Valea Mâții*⁶⁸. Se întâlnesc trei tipuri de decor în ornamentarea ceramicii: incizii sub forma unor benzi de linii orizontale din patru-șase striuri; benzi de linii incizate în formă de val (trei striuri), și impresiuni alveolare dispuse în rânduri paralele, realizate cu ajutorul unui bețișor de lemn sau instrument ascuțit. În ceea ce privește decorul din benzi de linii orizontale sau în val, se poate spune că este o moștenire a ceramicii din secolele VIII-X, care continuă și în sec. XI-XII. Drept analogii pentru perioada secolelor X-XII putem aminti câteva exemple de la Blandiana⁶⁹, Lancrăm – *Glod*⁷⁰, Gornea – *Zomonită și Țărmuri*⁷¹, Cluj-Mănăstur⁷², Ciugud – *Grueț*⁷³ etc.

Datarea ceramicii este oferită de acele impresiuni alveolate, realizate cu un instrument ascuțit, dispuse sub buza oalei, care se întâlnesc la Blandiana (în context datat în sec. XI-XII)⁷⁴, Lancrăm – *Glod* (în context datat între a doua jumătate a sec. XI – sfârșitul sec. XII)⁷⁵, Dăbâca (în incinta III, pe un nivel datat în sec. XI-XII)⁷⁶, Zalău (în context încadrat în sec. X-XI)⁷⁷, Cluj-Mănăstur (în context datat cândva spre mijlocul sec. XI)⁷⁸, Alba Iulia – *ravelinul Sf. Francisc*

⁵⁸ Dumitrașcu 1994, p. 207.

⁵⁹ Horedt 1958, p. 56.

⁶⁰ Popa, Simina 2004, p. 92, Fig. 15.

⁶¹ Anghel 1968, p. 471.

⁶² Iambor *et alii* 1981, p. 129, 134.

⁶³ Berciu 1957, pl. II/4, 11-12.

⁶⁴ Berciu 1957, p. 346, pl. I/5.

⁶⁵ Anghel 1968, fig. 4/4-14.

⁶⁶ Anghel, Ciugudean 1987, fig. 6/4, 8.

⁶⁷ Iambor *et alii* 1981, pl. II, 2-3; pl. III, 6.

⁶⁸ Băcuet-Crișan, Băcuet-Crișan 2003, p. 56-57, pl. 64, 1-3; pl. 65, 1.

⁶⁹ Anghel, Ciugudean 1987, fig. 6/4, 8.

⁷⁰ Popa, Simina 2004, Pl. 66/1-11.

⁷¹ Țeicu, Lazarovici 1996, p. 66, 71; fig. 30, 40, 42-44.

⁷² Iambor *et alii* 1981, p. 134, pl. II, 1, 5; pl. III, 4.

⁷³ Berciu 1957, p. 352, pl. II/11, 13.

⁷⁴ Anghel, Ciugudean 1987, p. 188-189, fig. 6/4, 8.

⁷⁵ Popa, Simina 2004, Pl. 66/1-11.

⁷⁶ Pascu *et alii* 1968, p. 160, 174, pl. IV, 12.

⁷⁷ Băcuet-Crișan, Băcuet-Crișan 2003, p. 56-57, pl. 66, 4. În această lucrare se menționează că pentru spațiul situat în nord-vestul României, în sec. X-XI apar noi motive decorative pe vasele din lut, și anume impresiuni alveolate dispuse în șiruri.

⁷⁸ Iambor *et alii* 1981, p. 129, pl. III, 6.

de Paola și str. Mihai Viteazul (jud. Alba, în contexte datate în sec. X-XI)⁷⁹, curtea Catedralei Încoronării⁸⁰, Ciugud – Grueț (în context încadrat în sec. XI)⁸¹, Biharea (în context larg datat în sec. XI-XIII)⁸², Zalău – Valea Mâții⁸³ și Gornea – Țărmuri și Zomoniță (în contexte din sec. XII)⁸⁴.

Această locuire izolată de la Gâmbaş – Sit 2 nu este contemporană cu cimitirul descoperit pe dealul Măguricea, aflat în apropiere. Necropola aparține primelor valuri ale călăreților maghiari care au supus ducatul lui Gelou la începutul sec. X și, în anii următori, formațiunea politică/ voievodatul din jurul Bălgradului (Alba Iuliei)⁸⁵. Pe baza inventarului funerar mormintele au fost încadrate în prima jumătate a sec. X, fiind contemporane cu necropolele de la Alba Iulia – Izvorul Împăratului, Stația de Salvare, debutul fazei a II-a, Cluj-Napoca – str. Zăpolya, str. Pata și Deva – Micro 15⁸⁶.

Așadar, datarea trebuie gândită în intervalul cuprins între a doua jumătate a sec. X – sec. XII. Au fost analizate analogiile în ceea ce privește forma și decorul (mai ales cel cu impresiuni alveolare) și am ajuns la concluzia că oalele-borcan descoperite de noi (un fragment are pereți subțiri, care ne indică o datare începând cu sec. XI) nu au buza atât de evoluată ca cele din sec. XII-XIII. K. Horedt a definit un orizont cultural datat în sec. XI pe baza descoperirilor de la Ciugud – Grueț⁸⁷. La vasele-borcan din sec. XII buzele sunt mai bine conturate, iar sub ele se observă o „nervură”⁸⁸. După K. Horedt decorul cu impresiuni alveolare se răspândește mai ales în veacul al XI-lea, dar continuă să fie identificat și pe ceramica din prima jumătate a sec. XII, în timp ce ornamentația în benzi de linii dispuse în val dispăre în sec. XII⁸⁹. Cert este că în perioada cuprinsă între sfârșitul sec. X – începutul sec. XI benzile în striuri dese dispuse orizontal sau în val sunt mai rar folosite, răspândindu-se cele alcătuite din trei-patru striuri⁹⁰. Ceramica descoperită de noi prezintă benzi vălurite alcătuite din câte trei incizii și benzi orizontale alcătuite din patru până la șase striuri.

⁷⁹ Anghel 1968, p. 476, fig. 7/3, 7.

⁸⁰ Berciu 1957, p. 346, pl. I/5.

⁸¹ Horedt 1951, p. 214. I. Berciu a datat aceste descoperiri în sec. X-XI. Vezi Berciu 1957, p. 352, 355, pl. II/4, 11-12.

⁸² Dumitrașcu 1994, pl. CXI/2, 6, 8.

⁸³ Băcuet-Crișan, Băcuet-Crișan 2003, pl. 66, 4.

⁸⁴ Țeicu, Lazarovici 1996, p. 66, 71, fig. 36/2, 5; fig. 30, 40, 42-44.

⁸⁵ Horedt 1954, p. 492, 494-496, 499; Pop 1996, p. 131-141.

⁸⁶ Pinter *et alii* 2006, p. 48; Dragotă *et alii* 2009, p. 91-98.

⁸⁷ Horedt 1951, p. 189-233.

⁸⁸ Horedt 1951, p. 211.

⁸⁹ Horedt 1951, p. 208-209, pl. III/10.

⁹⁰ Băcuet-Crișan 2014, p. 114-115.

Încă de mai bine de un deceniu regretatul M. Simina aducea în discuție precaritatea cercetărilor în ceea ce privește habitatul în Transilvania secolelor XI-XIII. Totuși, a enumerat câteva situri identificate pe valea Mureșului care vor trebui la un moment dat cercetate: Petrești – *Glod*, Ciumbrud, Tărtăria – *Gura Luncii*, Sibîșeni – *Deasupra Satului* etc⁹¹.

Ceramica descoperită se încadrează în mod sigur în sec. XI, dar cel mai probabil, pe baza puținelor date oferite de inventarul complexelor din care a putut fi analizat doar materialul ceramic, locuirea de la Gâmbaș – *Sit 2* se poate data între sfârșitul sec. X și sec. XI.

Prelucrarea întregului material arheologic rezultat în urma cercetărilor de la Gâmbaș - *Sit 2* va contribui la nuanțarea concluziilor expuse în acest raport, care a avut scopul de a prezenta principalele descoperiri și încadrarea lor cultural-cronologică.

PRELIMINARY REPORT REGARDING RESCUE ARCHAEOLOGICAL EXCAVATIONS AT GÂMBAȘ – SITE 2

ABSTRACT

Gâmbaș rescue excavations were dedicated to save the archaeological remains discovered in the area affected by the investment project "Construction of motorway Sebeș - Turda, Lot 3", between km 46 + 490-46 + 820, where a site has been identified in the area of the village (Site 2). The archaeological researches made by the NMUI team in the area have highlighted features and artifacts dating from three different periods (**Pl. 2-3**): a settlement from the First Iron Age - Gáva culture (49 features), a La Tène cemetery (89 cremation and inhumation burials) and two isolated Early Middle Age features (10th-11th centuries). Site 2 was identified at the foot of a hill called by locals Măguricea, connected by a saddle to Măgura Hill, which is located to the northeast, both being extensions of Țigla Hill (490 m altitude). These hills are part of the Transylvanian Plateau (Târnavelor Plateau) and represent its extreme western limit (**Pl. 1/2-3**). The Mureș Valley, which turns here at a 90 degrees angle, represents the natural border between the Apuseni Mountains and Târnavelor Plateau. Mureș flows at 400 m southwest of the site, the altitude difference between the site, situated on the second terrace formed by the river, and the river flood plain being of 20-25m. A single archaeological level has been identified on the site perimeter. The archaeological level is brown, loamy and has a 0.15 to 0.30 m thickness. The biggest thickness was identified in the necropolis area, in the eastern part of surfaces S. 11 and S. 22 (**Pl. 4**). Gradually, where land begins to descend (south and west) and ascends (north), the layer gets thinner and in some places vanishes.

Gáva culture artifacts were found in the archaeological level on the entire researched area, except the higher zones on the southern slopes of Măguricea (**Pl. 2-3**). The settlement is concentrated in the west and northwest part of the site. Another group

⁹¹ Popa, Simina 2004, p. 94.

of features (Cx. 112, Cx. 113, Cx. 114, Cx. 118, Cx. 119 and Cx. 120) is located in the north-east part of the site. The Gáva culture features are: dwellings (surface houses or huts), waste or store pits, the remains of a fireplace and a bronze hoard. Both the archaeological level and the features contained many objects made of clay (pottery, miniature cart wheel, zoomorphic statuettes) and metal: bronze artifacts from the hoard, a pin with a vessel-shaped head (Cx. 62b) (**Pl. 8/2, 17/2**), a pendant, an arrowhead (Cx. 10), a knife (Cx. 11), a bronze socketed axe head (**Pl. 8/3, 17/1**) and a ring made of a gold wire with loose and sharp ends and incised decoration, found between the fragments of a biconical vessel in pit Cx. 62 (**Pl. 8/6**). According to the pottery forms and metal objects, the Iron Age settlement at Gâmbaş can be dated in the early phase of Gáva culture (Ha. A phase).

All the features dated to the Late Iron Age are related to the La Tène cemetery from the west-northwest part of the site. 92 labels have been attributed to the features discovered in necropolis, 89 of which are cremation and inhumation burials (**Pl. 3**). In terms of funerary rite we found a biritual cemetery. There was only one inhumation grave (M. 15), which occupies a marginal place in the cemetery, in the south-western part (**Pl. 9/1**). Cremation graves are of two main types: I. calcined bones deposited in the pit (**Pl. 9/2-6; 10/1-3**); II. calcined bones deposited in urn (**Pl. 10/4-6**). The graves with the bones deposited in the pit are of two subtypes: Ia) with bones deposited in a pile; Ib) with bones scattered over the entire surface of the pit. Several graves have special structures, which can be divided into two categories (**Pl. 3**): narrow circular or rectangular ditches delimiting the graves (**Pl. 11/1-2**); or river stone structures (**Pl. 11/3**). The grave goods discovered are clothing objects, jewelry, weapons, utensils and wheel and handmade pottery (**Pl. 12-15; 20-24**). In graves there were also discovered animal bones deposited as *meat offerings*. The artifacts discovered in the Second Iron Age Celtic cemetery are part of the typical Celtic Transylvania horizon. The La Tène culture penetrates into Transylvania through Celtic settlers that came to this area starting with Latène B1 phase (towards the end). The cemetery at Gâmbaş can be chronologically included in the Transylvanian Celtic horizons: I – Late Lt. B1 Krämer / Lt. B1b Waldhauser, II – Lt. B2 Krämer / Lt. B2a Waldhauser, III – Lt. B2-C1 Krämer / Lt. B2b Waldhauser; IV – Lt. C1 Polenz / Lt. C1a Waldhauser (335-175 a.Chr.).

Two features dating from the Early Middle Age have been identified in the southern part of the site, in the extended perimeter (**Pl. 3**). A rectangular dwelling (Cx. 108) deepened in the sterile level up to 0.61 m (**Pl. 16/1**) and in the south-eastern corner there was build a stone oven (**Pl. 16/2**). Inside the dwelling there were found pottery fragments and animal bones. A pit (**Pl. 16/3**) was found close to it and was probably a waste pit (Cx. 109). In the two features were discovered pottery fragments and a piece of iron. The pottery can be certainly chronologically attributed to the 11th century, but most likely, based on data provided by the ceramic inventory of the few features the Gâmbaş Early Middle Age settlement - Site 2 can be dated between the end of the 10th and the 11th centuries.

LIST OF PLATES

- Pl. 1.** Satellite images with the location of Gâmbaş site: 1. The position of Gâmbaş village in the Carpathian Basin on a satellite image. 2. Satellite image with the Gâmbaş Site 2 in relation with the near localities. 3. Orthophotomap with the perimeter of the site.
- Pl. 2.** General plan with the archaeological excavations at Gâmbaş Site 2.
- Pl. 3.** The area of the cemetery on the general plan of the archaeological excavations at Gâmbaş Site 2.
- Pl. 4.** The southwestern section of surface S.22 (partial) in the cemetery area.
- Pl. 5.** Features dating from the First Iron Age, Gáva culture (photos). 1. Section of the First Iron Age hut Cx.29. 2. The base of Cx.43 feature, after the sectioning. 3. Animal skeletons discovered in dwelling Cx.29.
- Pl. 6.** Features dating from the First Iron Age, Gáva culture (photos). 1. First Iron Age pit Cx.112. 2. Small pit which contained remains of burned wood from the walls of a First Iron Age dwelling (Cx.40). 3. Fragments of biconical vessel discovered in feature Cx.110.
- Pl. 7.** 1-2. Features dating from the First Iron Age, Gáva culture (photos); 3-4. Bronze objects belonging to the hoard in Cx.17 (photos).
- Pl. 8.** Metal and clay objects discovered in the First Iron Age settlement, Gáva culture (photos).
- Pl. 9.** Inhumation and cremation burials from the La Tène cemetery at Gâmbaş (photos).
- Pl. 10.** Cremation burials from the La Tène cemetery at Gâmbaş (photos).
- Pl. 11.** Special structures built for the cremation La Tène burials at Gâmbaş (photos).
- Pl. 12.** Jewelry and clothing decoration objects discovered in the La Tène cemetery at Gâmbaş (photos). Scale 1/2.
- Pl. 13.** Iron and bronze artifacts discovered in the La Tène cemetery at Gâmbaş (photos).
- Pl. 14.** Ceramic vessels discovered in the La Tène cemetery at Gâmbaş (photos). Scale 1/5.
- Pl. 15.** Ceramic vessels discovered in the La Tène cemetery at Gâmbaş (photos). 1-6, 10 scale 1/5; 7-9 scale 1/4.
- Pl. 16.** Features dating from Early Middle Age discovered at Gâmbaş Site 2 (photos).
- Pl. 17.** Artifacts belonging to the First Iron Age settlement, Gáva culture, discovered at Gâmbaş Site 2 (drawings). Scale 1/3.
- Pl. 18.** Pot sherds belonging to the First Iron Age settlement, Gáva culture, discovered at Gâmbaş Site 2 (drawings). Scale 1/3.
- Pl. 19.** Pot sherds belonging to the First Iron Age settlement, Gáva culture, discovered at Gâmbaş Site 2 (drawings). Scale 1/3.
- Pl. 20.** Jewelry and clothing decoration objects discovered in the La Tène cemetery at Gâmbaş (drawings). Scale 1/3.
- Pl. 21.** Ceramic vessels discovered in the La Tène cemetery at Gâmbaş (drawings). Scale 1/5.
- Pl. 22.** Ceramic vessels discovered in the La Tène cemetery at Gâmbaş (drawings). Scale 1/5.
- Pl. 23.** Ceramic vessels discovered in the La Tène cemetery at Gâmbaş (drawings). Scale 1/5.

Pl. 24. Ceramic vessels discovered in the La Tène cemetery at Gâmbaș (drawings).
Scale 1/5.

Pl. 25. Pot sherds from the Early Middle Age features, discovered at Gâmbaș
Site 2 (drawings). Scale 1/3.

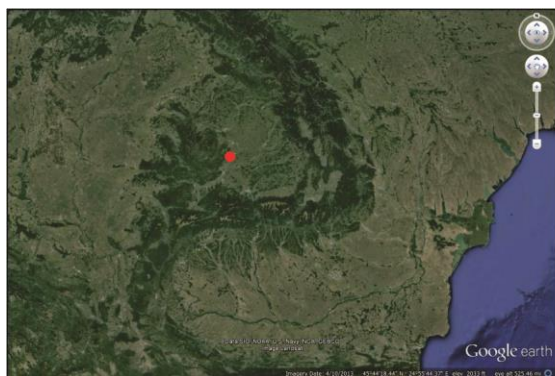
Abrevieri bibliografice:

- Anghel 1968 - Gh. Anghel, "Noi descoperiri arheologice în legătură cu așezarea feudală timpurie de la Alba Iulia", *Apulum*, VII/1, 1968, p. 469-483.
- Anghel, Ciugudean 1987 - Gh. Anghel, H. Ciugudean, "Cimitirul feudal-timpuriu de la Blandiana (jud. Alba)", *Apulum*, XXIV, 1987, p. 179-197.
- Băcuet-Crișan 2014 - D. Băcuet-Crișan, *Contribuții arheologice privind nord-vestul României în secolele VII-XI. Cercetări în Depresiunea Silvaniei*, Cluj-Napoca, 2014.
- Băcuet-Crișan, Băcuet-Crișan 2003 - S. Băcuet-Crișan, D. Băcuet-Crișan, *Cercetări arheologice pe teritoriul orașului Zalău*, Bibliotheca Musei Porolissensis, V, Zalău, 2003.
- Berciu 1957 - I. Berciu, "Descoperiri din epoca feudală timpurie în raionul Alba Iulia", *MCA*, IV, 1957, p. 335-360.
- Berecki 2008 - S. Berecki, "The Chronology of the Celtic Discoveries from Transylvania", V. Sîrbu, D. L. Vaida (ed.), *Funerary practices of the Bronze and Iron Ages in Central and South-Eastern Europe. Proceedings of the 9th International Colloquium of Funerary Archaeology, Bistrița, Romania (May 9th-11th 2008)*, Cluj-Napoca, 2008, p. 47-65.
- Ciugudean 2009 - H. Ciugudean, "Câteva observații privind cronologia așezării fortificate de la Teleac", *Apulum*, 46, 2009, p. 313-336.
- Ciugudean 2011 - H. Ciugudean, "Periodizarea culturii Gáva în Transilvania în lumina noilor cercetări", *Apulum*, XXVIII, Series Archaeologica et Anthropologica, 2011, p. 69-102.
- Ciupercă 2013 - B. Ciupercă, "Cercetări arheologice privind secolele VIII-X la Târgșoru Vechi, jud. Prahova", *Buletinul Muzeului Județean Teleorman*, seria arheologie, 5, 2013, p. 223-257.
- Cosma 2002 - C. Cosma, *Vestul și nord-vestul României în secolele VIII-X d.H.*, Cluj-Napoca, 2002.
- Crișan 1974 - I. H. Crișan, "Precizări în legătură cu descoperirile celtice de la Aiud", *StComSibiu*, 18, 1974, p. 71-93.
- Crișan 1975 - I. H. Crișan, "Mormântul celtic de la Fântânele - Livadă", *SCIVA*, 26, 1, 1975, p. 41-56.
- Demoule 1999a - J. P. Demoule, "Chapitre IV - Analyse des autres nécropoles", *Revue archéologique de Picardie*, 15, 1999 (Numéro special:

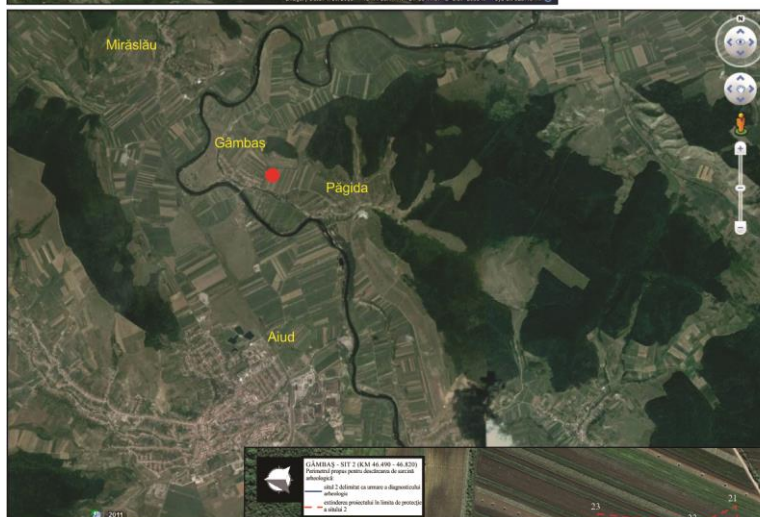
- Chronologie et société dans les nécropoles celtiques de la culture Aisne-Marne du VIe au IIIe siècle avant notre ère), p. 55-96.
- Demoule 1999b - J. P. Demoule, "Chapitre VIII - La fin de La Tène ancienne et la transition vers La Tène moyenne", *Revue archéologique de Picardie*, 15, 1999 (Numéro special: Chronologie et société dans les nécropoles celtiques de la culture Aisne-Marne du VIe au IIIe siècle avant notre ère), p. 137-142.
- Dragotă *et alii* 2009 - A. Dragotă, G. T. Rustoiu, Z. K. Pinter, I. M. Țiplic, M. Drâmbărean, "Considerații pe marginea necropolei de la Gâmbaș (secolul X)", *Patrimonium Apulense*, IX, 2009, p. 91-104.
- Dumitrașcu 1994 - S. Dumitrașcu, *Biharea I. Săpăturile arheologice din anii 1973-1980*, Oradea, 1994.
- Flouest, Stead 1977 - J.-L. Florest, I. M. Stead, "Recherches sur des cimetières de La Tène en Champagne (1971-1976) [Premier bilan]", *Gallia*, Tome 35, fascicule 1, 1977. p. 59-74.
- Hellebrandt 1999 - M. Hellebrandt, *Corpus of Celtic finds in Hungary. Vol. III. Celtic finds from Northern Hungary*, Budapesta, 1999.
- Hénon *et alii* 2005 - B. Hénon, G. Auxiette, E. Pinard, R. Bruno, "Deux ensembles funéraires de La Tène C1 dans la vallée de l'Aisne", *Revue archéologique de Picardie*, 22, 2005 (Numéro special: Hommages à Claudine Pommepuy), p. 371-379.
- Horedt 1951 - K. Horedt, "Ceramica slavă din Transilvania", *SCIV*, II, 2, 1951, p. 189-233.
- Horedt 1954 - K. Horedt, „Voievodatul de la Bălgrad”, *SCIV*, V, 3-4, 1954, p. 487-513.
- Horedt 1958 - K. Horedt, *Contribuții la istoria Transilvaniei*, București, 1958.
- Horvát *et alii* 1987 - L. Horvát, M. Kelemen, A. Uzsoki, E. Vadász, *Corpus of Celtic finds in Hungary. Vol. I. Transdanubia I*, Budapesta, 1987.
- Iambor *et alii* 1981 - P. Iambor, Șt. Matei, A. Halasu, "Considerații privind raportul cronologic dintre așezarea și cimitirul de la Cluj-Mănăștur", *ActaMN*, 1981, p. 129-151.
- Kacsó 2004 - C. Kacsó, *Mărturii arheologice*, Baia Mare, 2004.
- László 1994 - A. László, *Începuturile Epocii Fierului la Est de Carpați*, BiblThr 6, București, 1994.
- Millet 2008 - É. Millet, "La nécropole du second Âge du Fer de Saint-Benoît-sur-Seine (Aube): étude synthétique", *Revue archéologique de l'Est*, 57, 2008, p. 75-184.
- Nagy, Körösfői 2010 - J.- G. Nagy, Zs. Körösfői, Early Iron Age Storage Pit at Porumbenii Mari-Vârfele (Harghita County), *Amurgul mileniului II a. Chr. în Câmpia Tisei și Transilvania. Das Ende des Jahrtausendes v. Chr. auf der Theiss-Ebene und Siebenbürgen*. Simpozion/Symposium Satu Mare 18-19 iulie 2008, (Ed/Hrsg. Liviu Marta), *Satu Mare. Studii și Comunicări*, 26/1, 2010, p. 133-152.

- Németi 1988 - I. Németi, “Necropola Laténe de la Pişcolt, jud. Satu Mare. I“, *Thraco-Dacica*, 9, 1988, p. 40-73.
- Németi 1989 - I. Németi, “Necropola Laténe de la Pişcolt, jud. Satu Mare. II“, *Thraco-Dacica*, 10, 1989, p. 75-114.
- Németi 1992 - I. Németi, “Necropola Laténe de la Pişcolt, jud. Satu Mare. III“, *Thraco-Dacica*, 13, 1992, p. 59-112.
- Németi 1993 - I. Németi, “Necropola Laténe de la Pişcolt, jud. Satu Mare, IV“, *Thraco-Dacica*, 14, 1993, p. 117-129.
- Pascu *et alii* 1968 - Şt. Pascu, M. Rusu, P. Iambor, N. Edroiu, P. Gyulai, V. Wollmann, Şt. Matei, ”Cetatea Dăbâca”, *ActaMN*, V, 1968, p. 153-203.
- Petrescu-Dîmboviţa 1977 - M. Petrescu-Dîmboviţa, *Depozitele de bronzuri din România*, Bucureşti, 1977.
- Pilling, Ujvári 2012 - Z. Pilling, F. Ujvári, “Iron Age settlement and cemetery from Szeged – Kiskundorozsma. Some new data on Iron Age burial rite at the Southern part of the Great Hungarian Plain“, S. Berecki (ed.), *Iron Age rites and rituals in the Carpathian Basin. Proceedings of the International Colloquium from Târgu Mureş (7-9 October 2011)*, Târgu Mureş, 2012, p. 217-248.
- Pinter *et alii* 2006 - Z. K. Pinter, A. Dragotă, I. M. Ţiplic, *Piese de podoabă și vestimentație la grupurile etnice din Transilvania (sec. VII-XII)*, Alba Iulia, 2006.
- Pop 1996 - I.-A. Pop, *Românii și maghiarii în secolele IX-XIV. Geneza statului medieval în Transilvania*, Cluj-Napoca, 1996.
- Popa, Simina 2004 - C. I. Popa, N.-M. Simina, *Cercetări arheologice la Lancreăm ”Glod”*, Alba Iulia, 2004.
- Pupeză 2012 - L.-P. Pupeză, “The local tradition pottery from Eastern Carpathian Basin Celtic graves“, S. Berecki (ed.), *Iron Age rites and rituals in the Carpathian Basin. Proceedings of the International Colloquium from Târgu Mureş (7-9 October 2011)*, Târgu Mureş, 2012, p. 317-341.
- Rustoiu 2012 - A. Rustoiu, “The Celts and indigenous populations from the southern Carpathian Basin. Intercommunity communication strategies“, S. Berecki (ed.), *Iron Age rites and rituals in the Carpathian Basin. Proceedings of the International Colloquium from Târgu Mureş (7-9 October 2011)*, Târgu Mureş, 2012, p. 357-390.
- Rusu 1963 - M. Rusu, “Die Verbreitung der Bronzehorte in Transilvanien vom Ende der Bronzezeit in die mittlere Hallstattzeit“, *Dacia N.S.*, 7, 1963, p. 177-210.

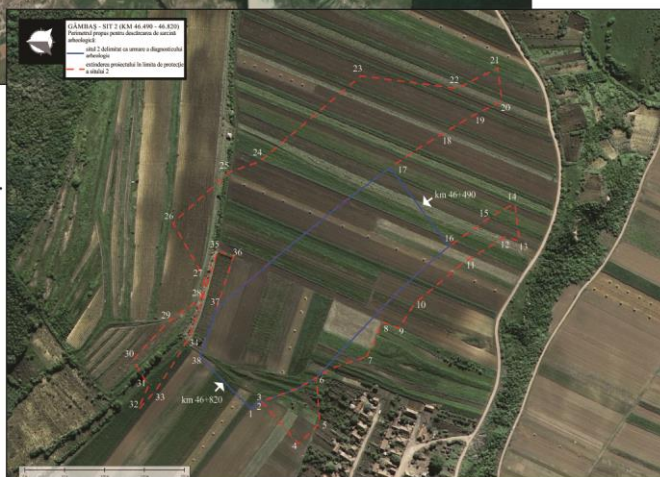
- Rusu 1966 - M. Rusu, "Depozitul de bronzuri de la Balșa", *Sargetia*, 4, 1966, p. 17-40.
- Rusu 1972 - M. Rusu, *Metalurgia bronzului din Transilvania la începutul Hallstattului. Teză de doctorat*, Iași, 1972 (manuscris).
- Smirnova 1974 - G. I. Smirnova, "Complexele de tip Gáva-Holíhrady – o comunitate cultural-istorică", *SCIV*, 25, 3, 1974, p. 359-380.
- Székely 1966 - Z. Székely, *Așezări din prima vârstă a fierului în sud-estul Transilvaniei*, Sfântu Gheorghe, 1966.
- Țeicu, Lazarovici 1996 - D. Țeicu, Gh. Lazarovici, *Gornea. Din arheologia unui sat medieval din Clisura Dunării*, Ed. Banatica, 1996.
- Ursuțiu 2006 - A. Ursuțiu, *Descoperirile aparținând primei vârste a fierului*, F. Costea, A. Bălos, L. Savu, R. Ardevan, A. Ursuțiu, I. Șoneriu, G. El Susi, B. D. Ciută, D. Ștefan, M.-M. Duțescu, *Augustin – Tipia Ormenișului. Județul Brașov. Monografie arheologică (I)*, Brașov, 2006, p. 155-160.
- Vasiliev *et alii* 1991 - V. Vasiliev, I. Al. Aldea, H. Ciugudean, *Civilizația dacică timpurie în aria intracarpatică a României. Contribuții arheologice: așezarea fortificată de la Teleac*, Cluj-Napoca, 1991.
- Vulpe, Lazăr 1989 - Al. Vulpe, V. Lazăr, "Neue Bronzefunde aus Transilvanien", *Dacia N.S.*, 33, 1989, p. 235-246.
- Zirra 1967 - V. Zirra, *Un cimitir celtic în nord-vestul României*, Baia Mare, 1967.
- Zirra 1991 - V. Zirra, "Les plus anciennes fibules laténiennes en Roumanie", *Dacia N.S.*, 35, 1991, p. 177-184.
- Zirra 1997 - V. Zirra, "Contribuții la cronologia relativă a cimitirului de la Pișcolt. Analiză combinatorie și stratigrafie orizontală", *SCIVA*, 48, 2, 1997, p. 87-137.



1. Poziționarea localității Gâmbaș în Bazinul Carpatic pe o imagine din satelit

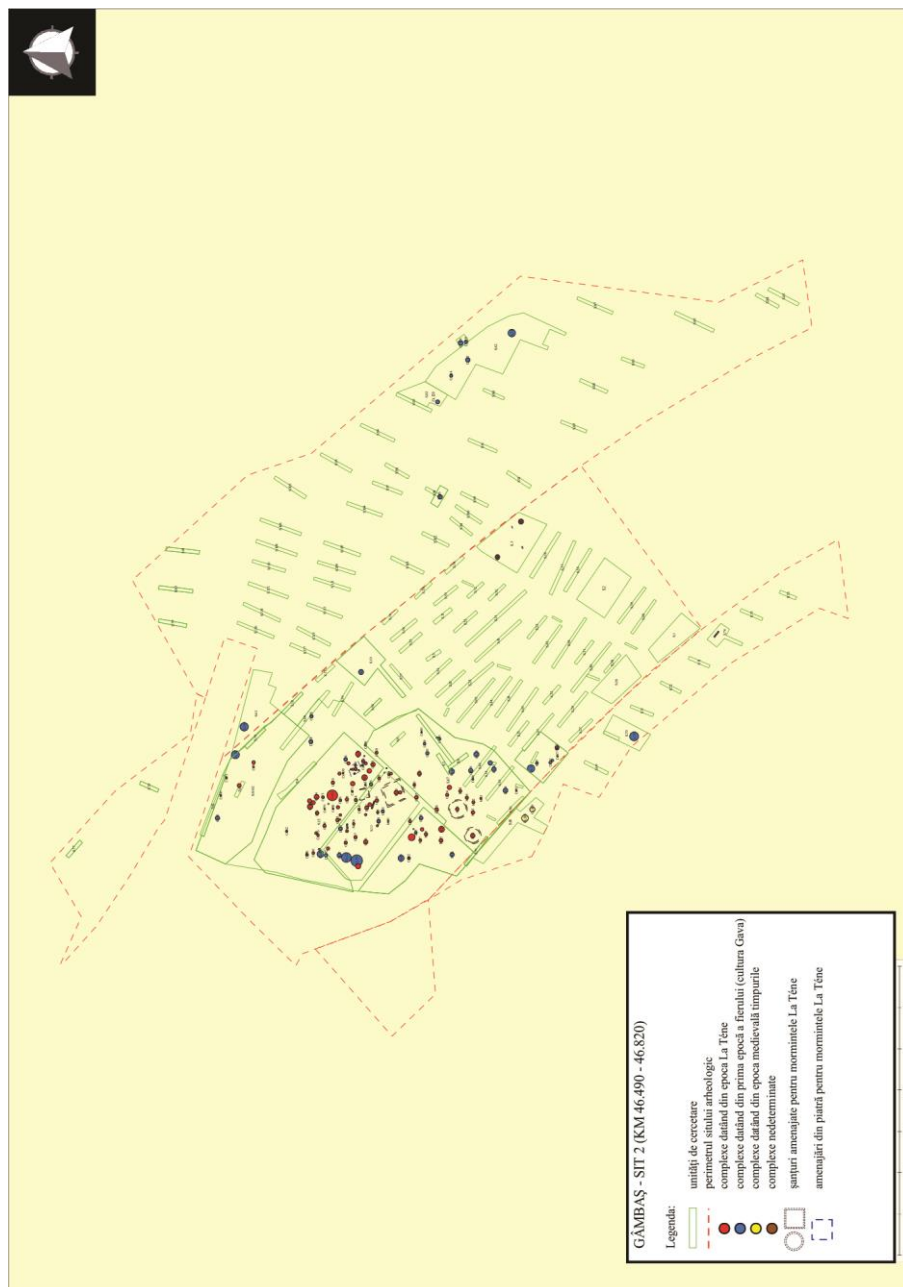


2. Situl 2 de la Gâmbaș în raport cu localitățile din jur, pe o imagine din satelit.

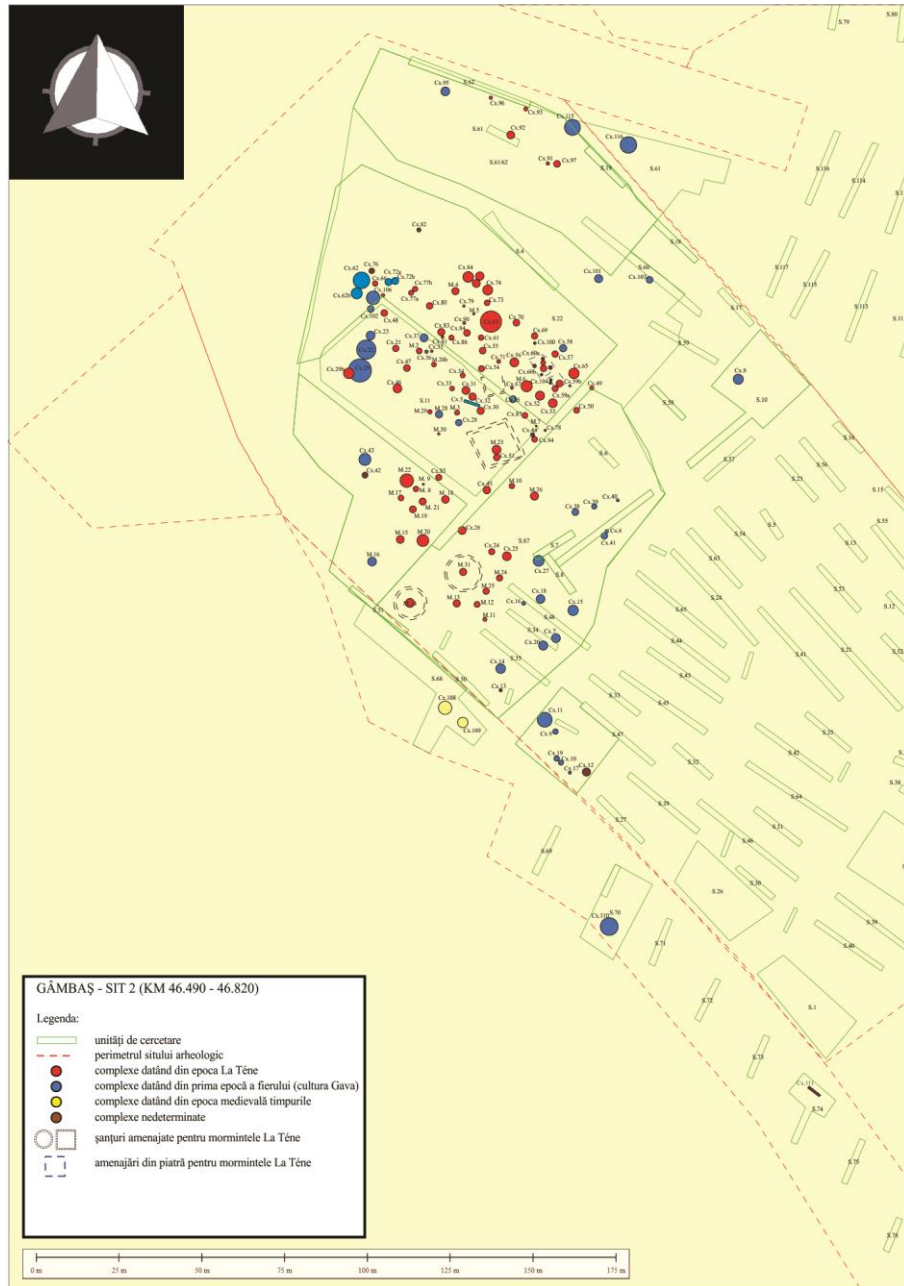


3. Perimetrul sitului pe un ortofotoplan.

Pl. 1. Localizarea sitului de la Gâmbaș pe mai multe imagini din satelit.

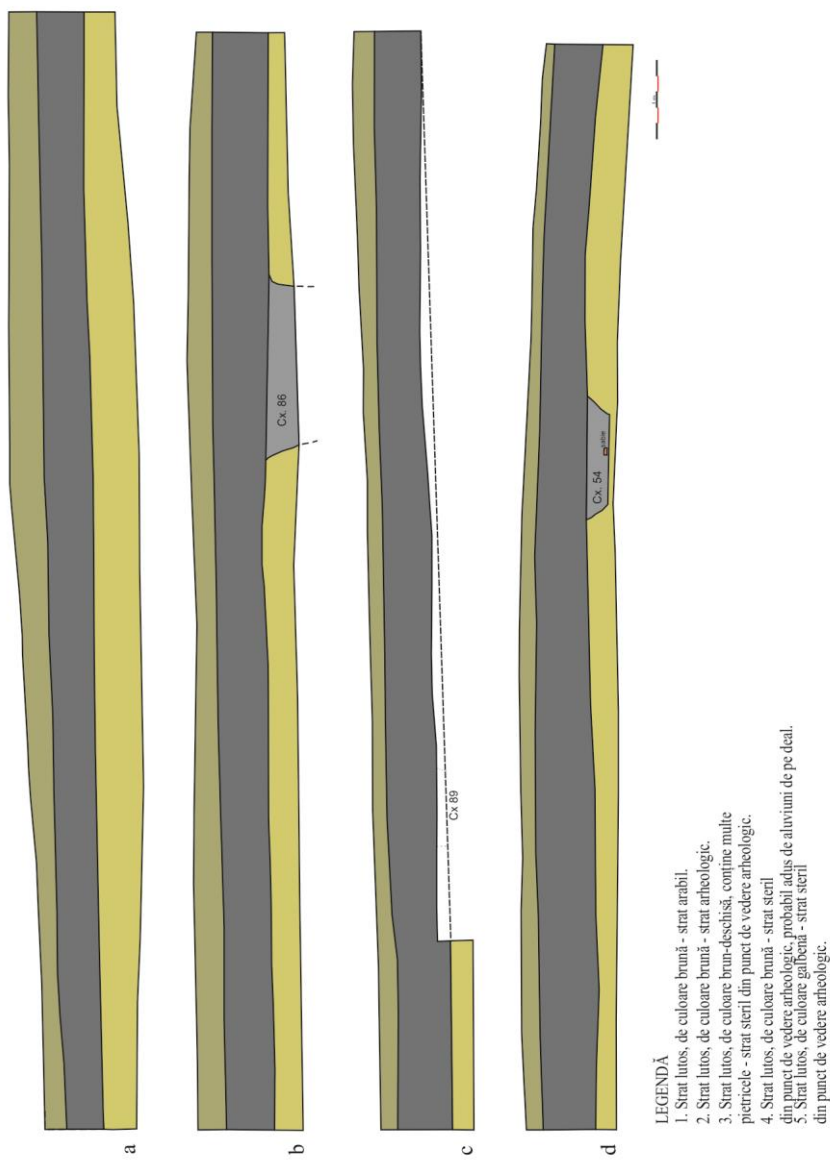


Pl. 2. Planul general al săpăturilor arheologice din situl 2 de la Gâmbaș.



Pl. 3. Sectorul necropolei pe planul general al săpăturilor arheologice din situl 2 de la Gâmbaș.

Profilul de sud - vest (parțial) al
suprafeței S. 22.



Pl. 4. Profilul de sud-vest al suprafeței S. 22 (parțial) din zona necropolei.



1. Secționarea
bordeiului din
prima epocă a
fierului Cx. 29.



2. Baza complexului
Cx. 43, după
secționare.



3. Schelete de animale
descoperite
în bordeiul Cx. 29.

Pl. 5. Complexe datând din prima epocă a fierului, cultura Gáva (fotografii).



1. Groapa din prima epocă a fierului Cx. 112.



2. Groapă mică în care se aflau resturi de chirpici ars de la pereți de locuință din prima epocă a fierului (Cx. 40).



3. Fragmente de vas bitronconic descoperite în complexul Cx. 110.

Pl. 6. Complexe datând din prima epocă a fierului, cultura Gáva (fotografii).



1. Depozit de bronzuri depus într-o groapă de mici dimensiuni (Cx. 17).

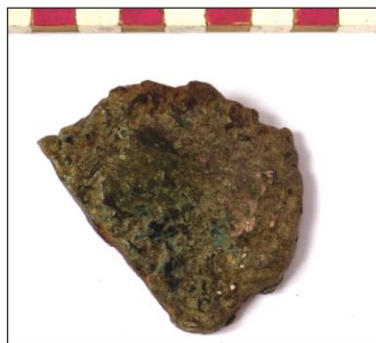


2. Detaliu cu piese de bronz descoperite în complexul Cx. 17.

3. Topor din bronz fragmentar din depozitul de bronzuri Cx. 17.



4. Turtă din depozitul de bronzuri Cx. 17.



Pl. 7. 1-2. Complexe datând din prima epocă a fierului, cultura Gáva (fotografii);
3-4. Piese de bronz descoperite în depozitul de bronzuri Cx. 17 (fotografii).



1. Depozitul de bronzuri Cx. 17.



2. Ac de bronz descoperit în Cx. 62b.



3. Celt de bronz descoperit în strat.



4. Statuetă zoomorfă descoperită în groapa M. 16.

5. Statuetă zoomorfă descoperită în Cx. 62b.



6. Verigă din aur descoperită în Cx. 62.



Pl. 8. Obiecte din metal și lut ars descoperite în așezarea din prima epocă a fierului, cultura Gáva (fotografii).



1. Mormântul de inhumație M. 15.



2. Piese din piatră, sticlă, bronz și fier dintr-o salbă descoperite între oase calcinate umane în mormântul Cx. 24.



3. Mormântul de incinerare Cx. 25.



4. Mormântul de incinerare Cx. 46.



5. Mormântul de incinerare Cx. 49.



6. Mormântul de incinerare Cx. 54.

Pl. 9. Morminte de inhumație și incinerare din cimitirul La Tène de la Gâmbaș (fotografii).



1. Mormântul de incinerare Cx. 21.



3. Piese de bronz și fier descoperite între oasele calcinate umane în mormântul de incinerare Cx. 60a.



3. Mormântul de incinerare Cx. 61.



4. Mormântul de incinerare Cx. 50.

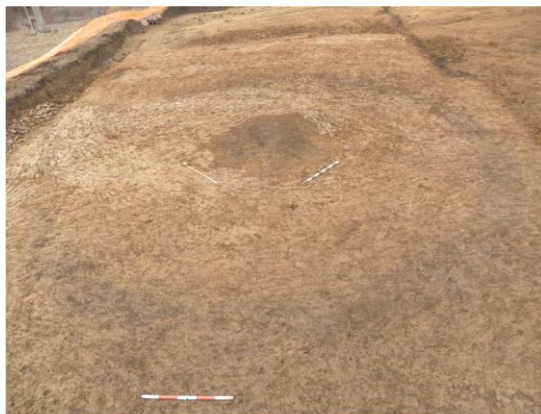


5. Mormântul de incinerare Cx. 64.



6. Mormântul de incinerare Cx. 67.

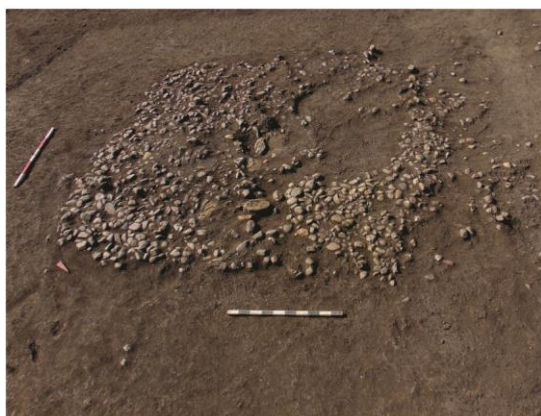
Pl. 10. Morminte de incinerare din cimitirul La Tène de la Gâmbaş (fotografii).



1. Șanț circular amenajat pentru mormântul de incinerare M. 14.

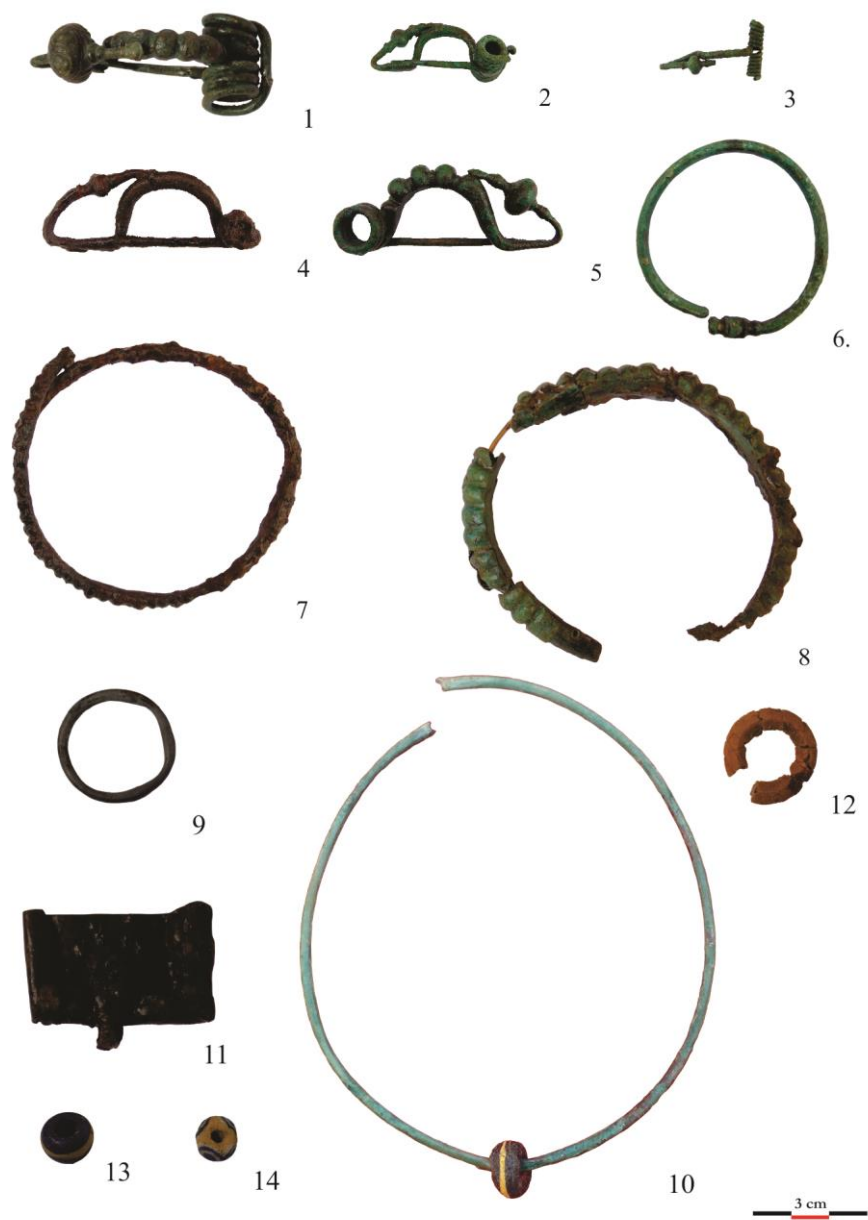


2. Șanț circular amenajat pentru mormântul de incinerare M. 31.



3. Amenajare din pietre de râu descoperită peste mormintele de incinerare M. 59a și M. 59b.

Pl. 11. Amenajări speciale pentru morminte de incinerare din cimitirul La Tène de la Gâmbaş (fotografii).



Pl. 12. Obiecte de port și podoabă descoperite în cimitirul La Tène de la Gâmbaș (fotografii). Scara 1/2.



1. Pumnal de fier descoperit în mormântul de incinerare Cx. 25.



2. Pumnal de fier descoperit în mormântul de incinerare M. 24.



3. Zăbală de fier descoperită în mormântul de incinerare M. 6.



4. Butoni de bronz descoperiți în mormântul de incinerare M. 6.



5. Vârf de lance descoperit în mormântul de incinerare M. 26.



6. Sabie și teacă de fier descoperite în mormântul de incinerare M. 26.

Pl. 13. Obiecte din fier și bronz descoperite în cimitirul La Tène de la Gâmbaş (fotografii).



Pl. 14. Vase ceramice descoperite în cimitirul La Tène de la Gâmbaş (fotografii). Scara 1/5.



Pl. 15. Vase ceramice descoperite în cimitirul La Tène de la Gâmbaş (fotografii). 1-6, 10 scara 1/5; 7-9 scara 1/4.



1. Locuința adâncită din epoca medievală timpurie Cx. 108.

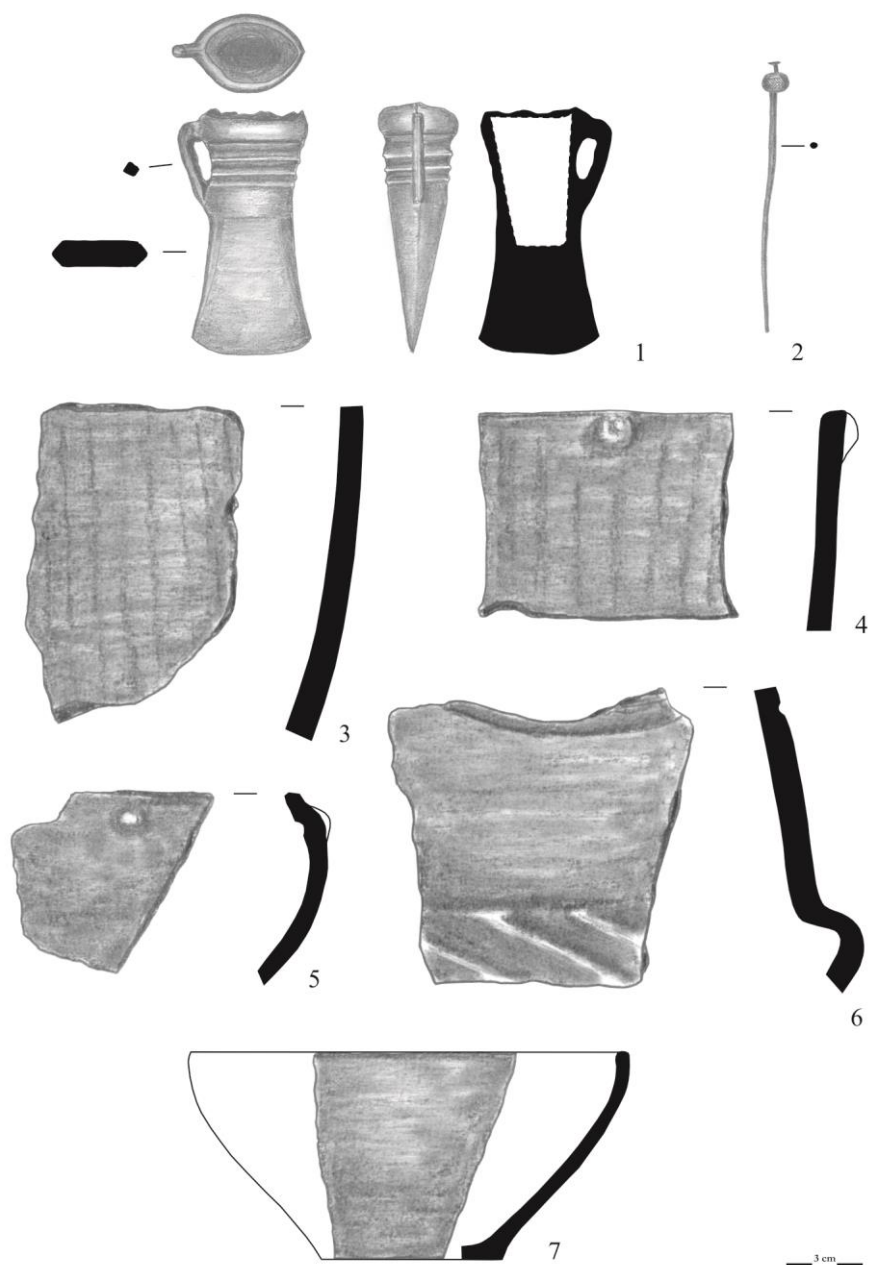


2. Cuptorul din piatră și cărămidă secționat din Cx. 108.

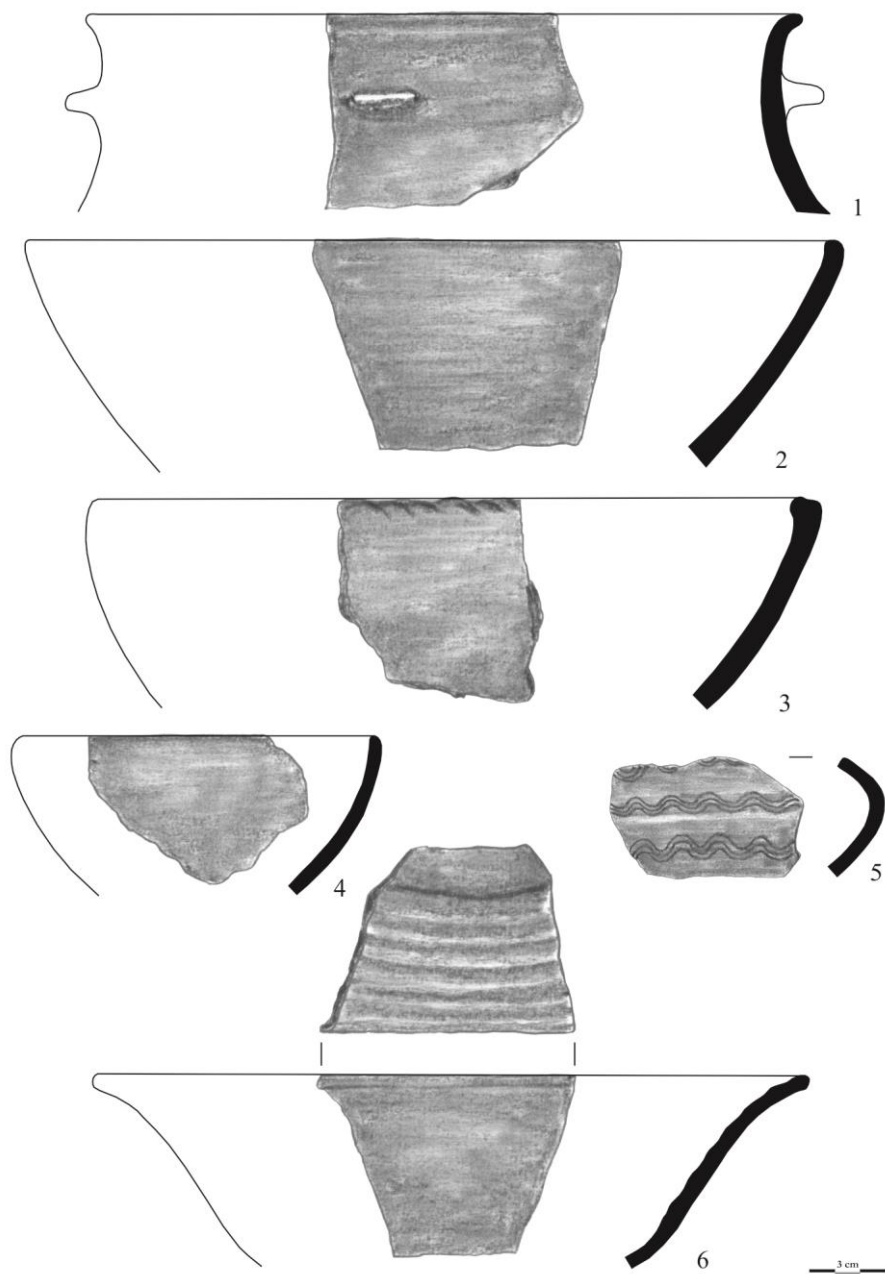


3. Secționarea gropii Cx. 109.

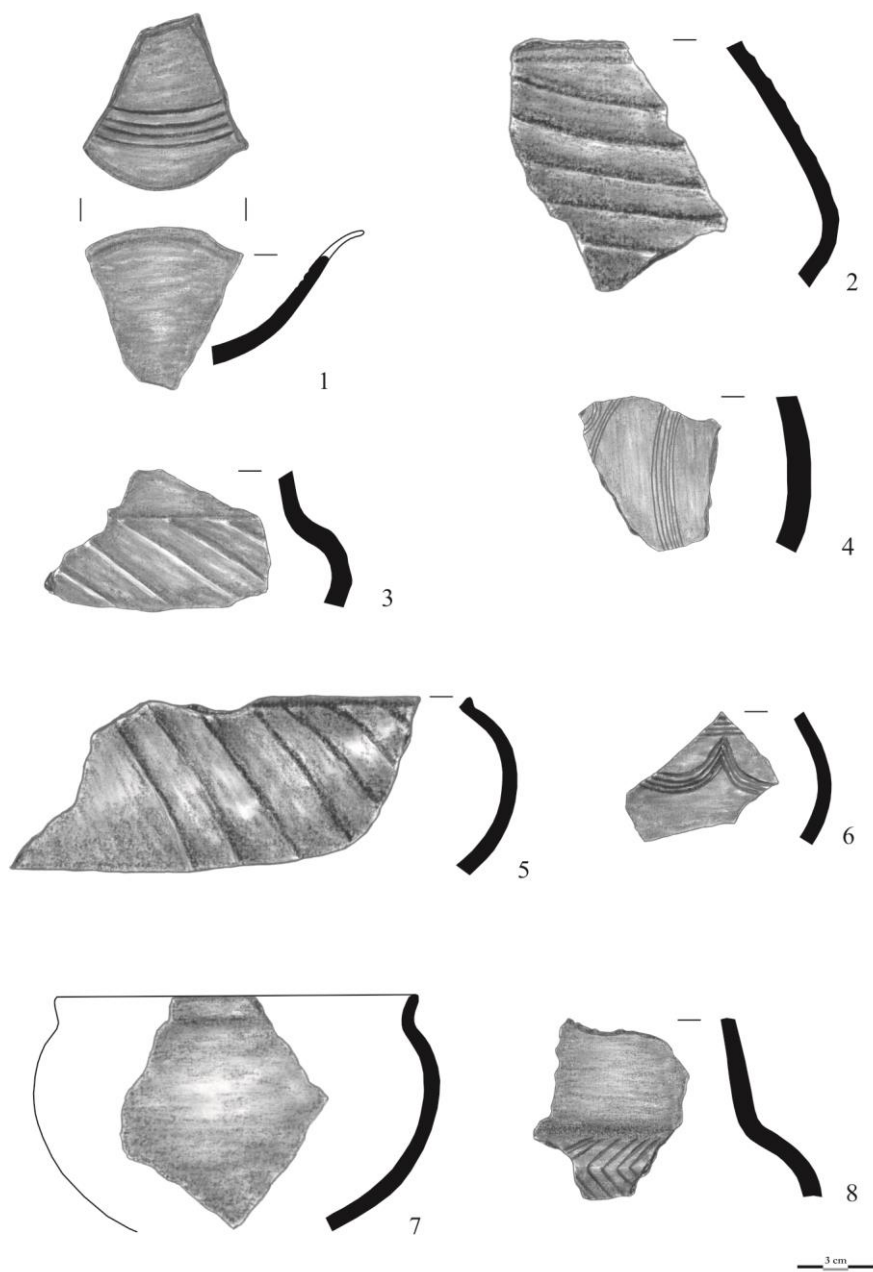
Pl. 16. Complexe datând din epoca medievală timpurie descoperite în situl 2 de la Gâmbaș (fotografii).



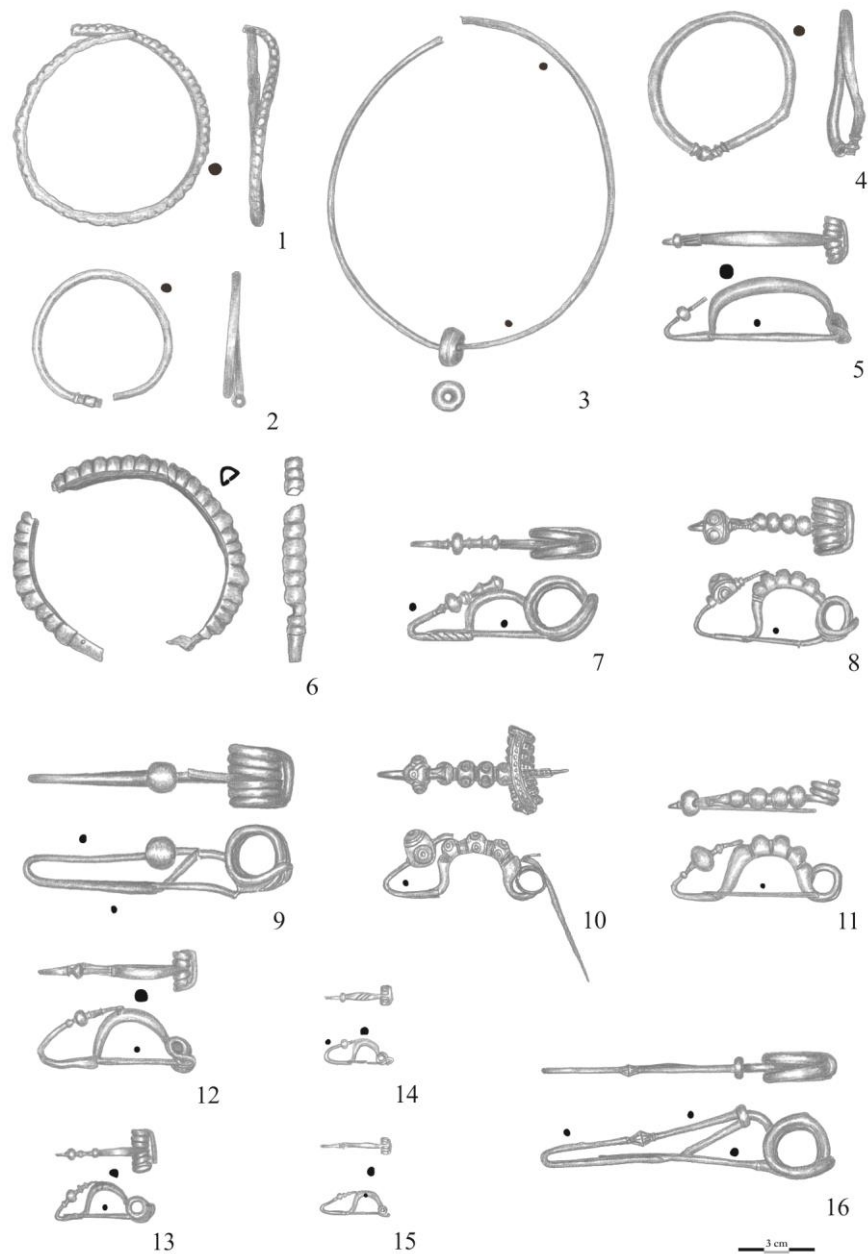
Pl. 17. Materiale arheologice descoperite în așezarea din prima epocă a fierului, cultura Gáva, în situl 2 de la Gâmbaş (desene). Scara 1/3.



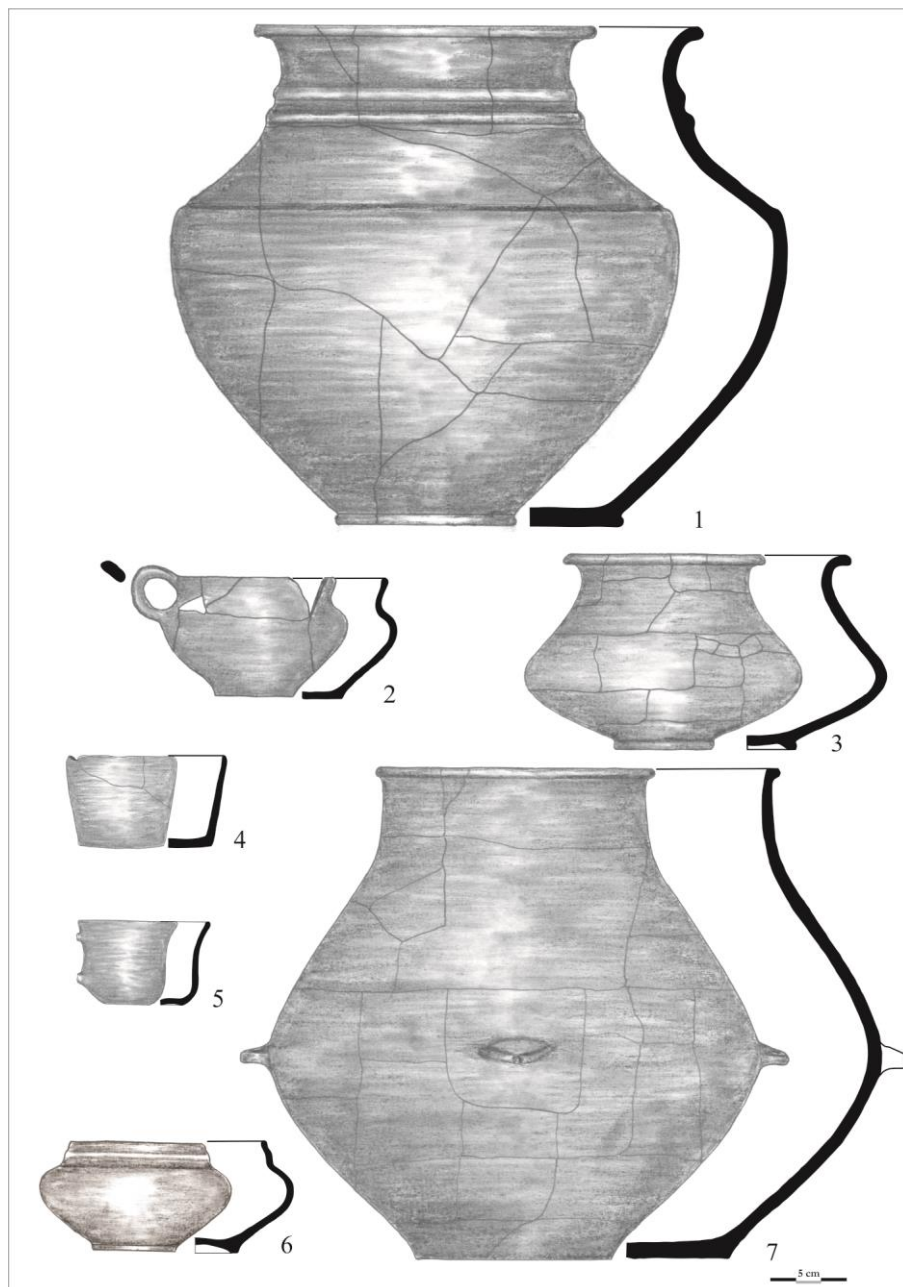
Pl. 18. Fragmente ceramice descoperite în așezarea din prima epocă a fierului, cultura Gáva, în situl 2 de la Gâmbaş (desene). Scara 1/3.



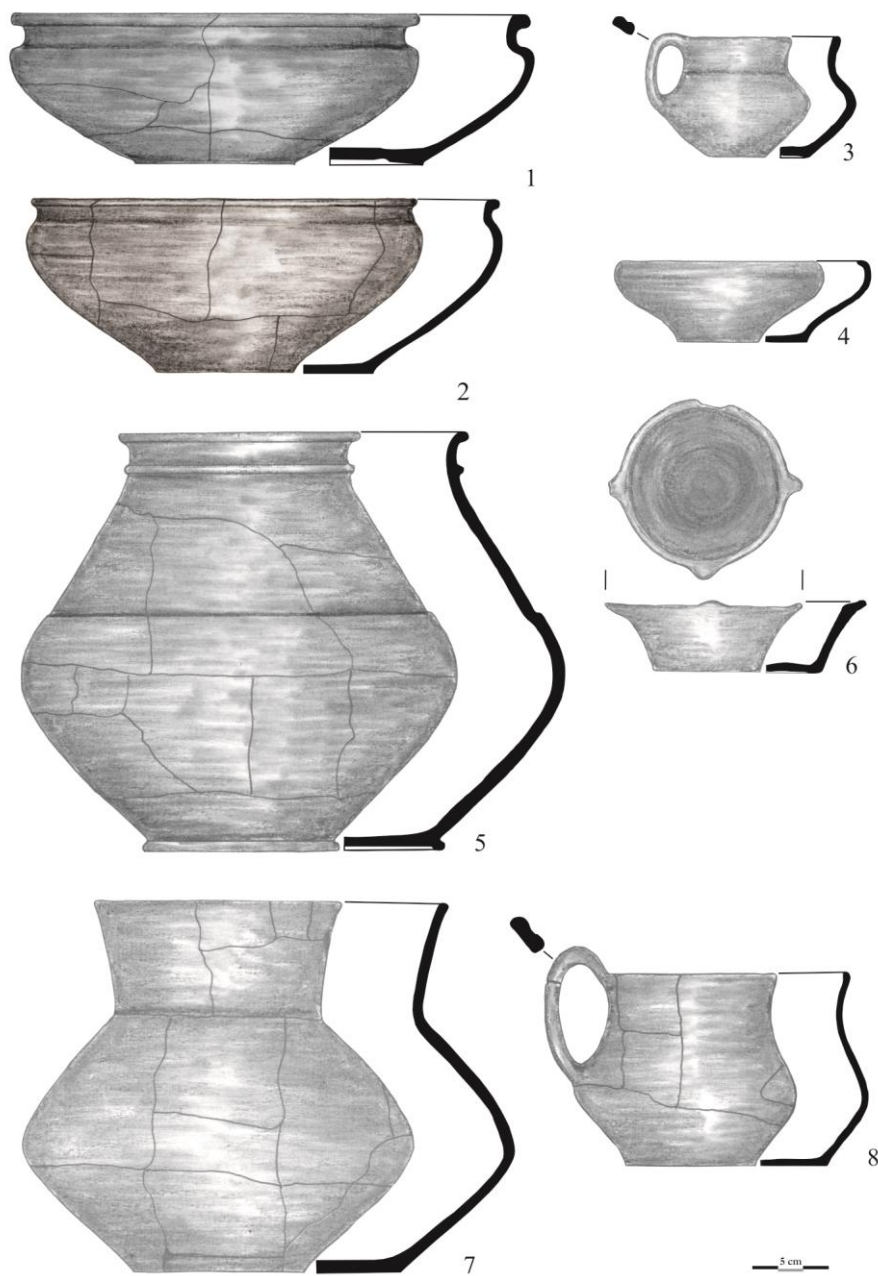
Pl. 19. Fragmente ceramice descoperite în așezarea din prima epocă a fierului, cultura Gáva, în situl 2 de la Gâmbaș (desene). Scara 1/3.



Pl. 20. Obiecte de port și podoabă descoperite în cimitirul La Tène de la Gâmbaș (desene). Scara 1/3.



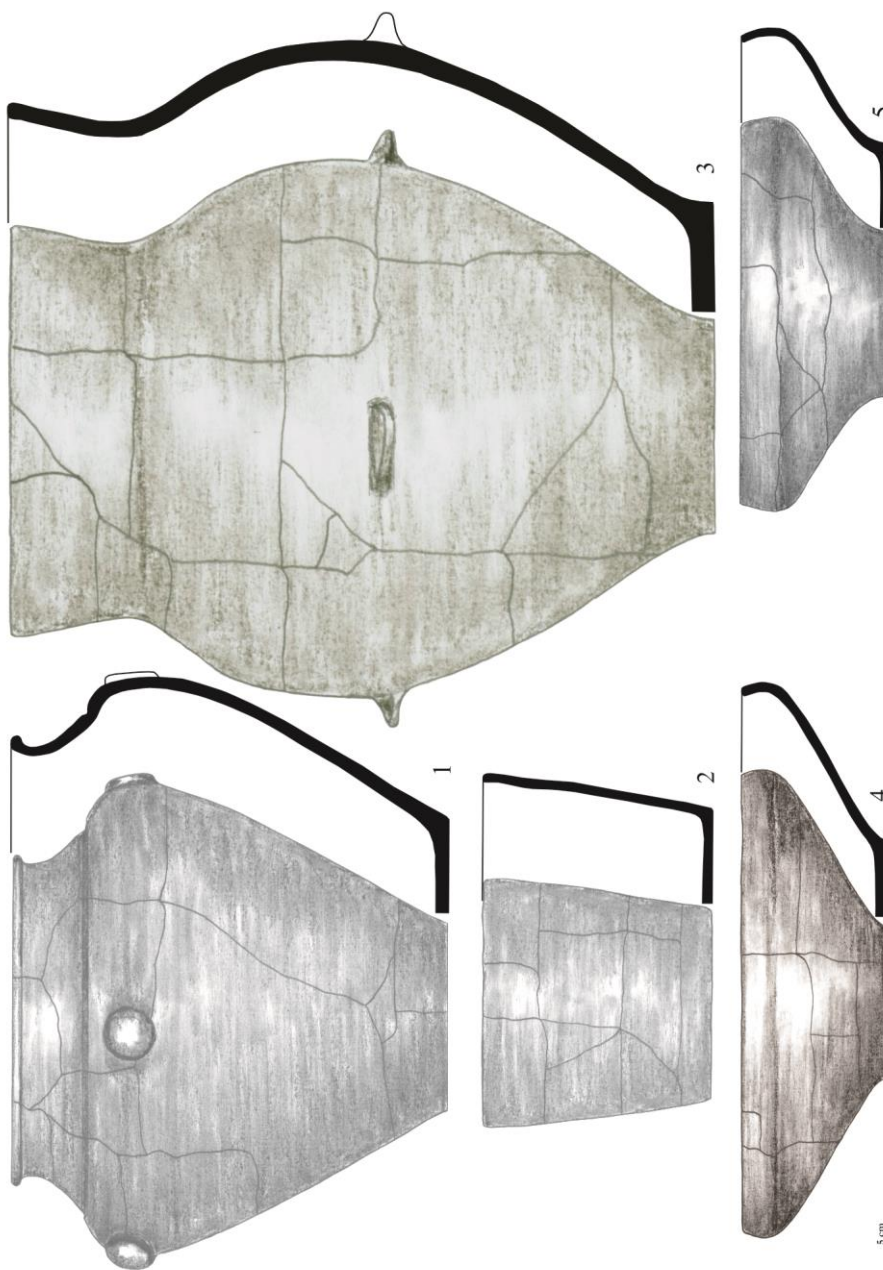
Pl. 21. Vase ceramice descoperite în cimitirul La Tène de la Gâmbaș (desene). Scara 1/5.



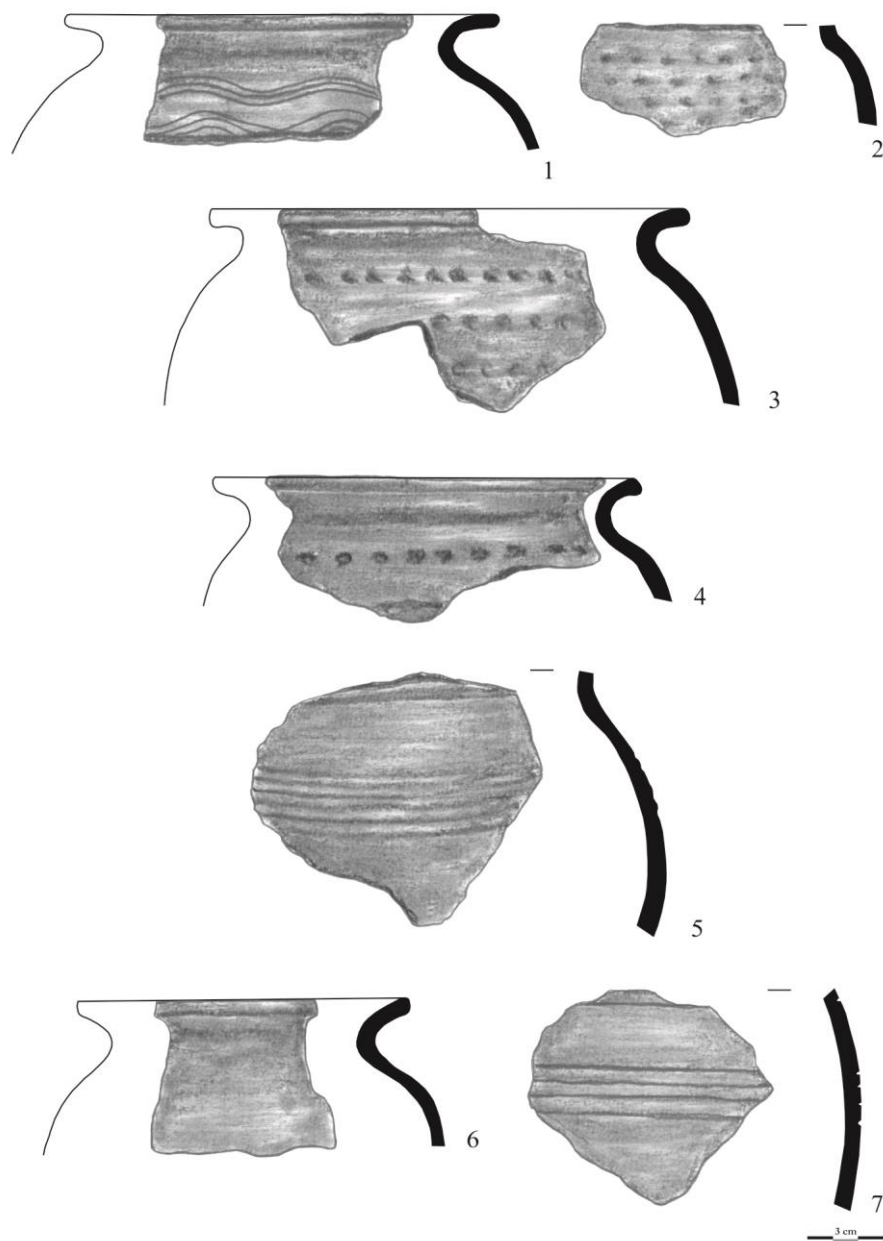
Pl. 22. Vase ceramice descoperite în cimitirul La Tène de la Gâmbaş (desene). Scara 1/5.



Pl. 23. Vase ceramice descoperite în cimitirul La Tène de la Gâmbaș (desene). Scara 1/5.



Pl. 24. Vase ceramice descoperite în cimitirul La Tène de la Gâmbaș (desene). Scara 1/5.



Pl. 25. Fragmente ceramice descoperite în complexe din epoca medievală timpurie de la Gâmbaș (desene). Scara 1/3.