

ACTA MVSEI APVLENSIS

APVLVM XLIX

series *ARCHAEOLOGICA ET ANTHROPOLOGICA*

Fondator

ION BERCIU

Editor

GABRIEL T. RUSTOIU

Colegiul editorial

RADU ARDEVAN - Universitatea „Babeş-Bolyai”, Cluj-Napoca

NIKOLAUS BOROFFKA - Deutsches Archäologisches Institut, Berlin

DANIEL DUMITRAN - Universitatea „1 Decembrie 1918”, Alba Iulia

NICOLAE GUDEA - Cluj-Napoca

VALER MOGA - Universitatea „1 Decembrie 1918”, Alba Iulia

CHRISTOPHER F. E. PARE - Universitatea „Johannes Gutenberg”, Mainz

ZENO KARL PINTER - Universitatea „Lucian Blaga”, Sibiu

MARIUS PORUMB - Institutul de Arheologie și Istoria Artei, Cluj-Napoca

VOLKER WOLLMANN - Obrigheim

Colegiul de redacție

HORIA CIUGUDEAN - director

ILIE LASCU - secretar de redacție

RADU OTA - membru

CONSTANTIN INEL - membru

GENU POP - webmaster

Adresa de corespondență:

MUZEUL NAȚIONAL AL UNIRII

510010 ALBA IULIA

Str. Mihai Viteazul, 12-14

Tel. 0258/813300

Correspondence address:

MUZEUL NAȚIONAL AL UNIRII

RO – 510010 ALBA IULIA

Mihai Viteazul St., 12-14

Tel. (+40) (258) 813300

revista.apulum@yahoo.com

www.mnuai.ro; www.muzeuluniriiialba.ro; www.anuarulapulum.ro

© 2012 MUZEUL NAȚIONAL AL UNIRII, ALBA IULIA

ISSN – 1013-428X

ISSN – 2247 – 8701

ISSN-L – 2247 – 8701

ACTA MVSEI APVLENSIS

APVLVM

XLIX

series *ARCHAEOLOGICA ET ANTHROPOLOGICA*



ALBA IULIA

MMXII

Tehnoredactare: ILIE LASCU

Traducerea și verificarea textelor în limba engleză: ADINA GOȘA

Textele nepublicate nu se restituie.

S U M A R

CONTENTS – SOMMAIRE – INHALT

STUDII – STUDIES

GHEORGHE LAZAROVICI, CORNELIA-MAGDA LAZAROVICI, BOGDAN CONSTANTINESCU, Despre analizele pieselor de aur din atelierul de bijuterii de la Cheile Turzii – Peștera Caprelor/Peștera Ungurească.....	1
<i>About the analyses of golden artifacts from jewelry workshop at Cheile Turzii /Peștera Caprelor-Peștera Ungurească.....</i>	9
MARIUS CIUTĂ, ANTONIU MARC, Locuirea Decea Mureșului de la Șeușa „Gorgan” (com. Ciugud, jud. Alba).....	13
<i>The Decea Mureșului habitation from Șeușa - „Gorgan” (com. Ciugud, Alba County).....</i>	32
GABRIEL BĂLAN, RADU OTA, Situl arheologic de la Micești - Cigaș (mun. Alba Iulia, jud. Alba).....	41
<i>Archaeological site at Micești – Cigaș (Alba Iulia city, Alba county)</i>	58
BEATRICE CIUTĂ, Contributions to the reconstruction of vegetal diet of Cehăluț-Hajdúbagos communities	63
<i>Contribuții la reconstituirea dietei vegetale a comunităților Cehăluț-Hajdúbagos.....</i>	68
ILIE LASCU, Gropi rituale descoperite în așezarea din prima vârstă a fierului de la Alba Iulia „Recea”.....	73
<i>Ritual pits discovered in the Early Iron Age settlement from Alba Iulia „Recea”.....</i>	81
DOINA BENEĂ, Aspecte militare ale organizării provinciei Dacia pe râul Mureș.....	85
<i>Einige Bemerkungen über die Militärorganisation der Provinz Dacia auf dem Fluss Mureș</i>	98
RADU CIOBANU, Un zeu enigmatic la Apulum: Syrgastos – Pataros - <i>TEIANΩN</i>	103
<i>Un dieu énigmatique à Apulum: Syrgastos – Pataros - TEIANΩN..</i>	107
DANIELA CIUGUDEAN, Another Roman grave with military equipment from Apulum.....	109
<i>Un alt mormant cu echipament militar roman de la Apulum.....</i>	122
LIANA OȚA, Ceramica lucrată cu mâna din mormintele din Moesia Inferior.....	131
<i>Hand-made pottery found in graves from Moesia Inferior.....</i>	140

AUREL DRAGOTĂ, GEORGE TOMEGEA, GABRIEL TIBERIU RUSTOIU, MATEI DRÎMBĂREAN, Materialul numismatic descoperit în necropola de la Pîclișa- „La Izvoare” (mun. Alba Iulia, jud. Alba).....	147
<i>Numismatic material discovered in the necropolis from Pîclișa – ”La Izvoare” (Alba Iulia city, Alba County).....</i>	154
DEZBATERI – DEBATES	
CRISTIAN IOAN POPA, Inelul de devoțiune de la Vinerea și problema inelenor marianice medievale.....	157
<i>The Devotional Ring from Vinerea and the Virgin Mary Monogram Rings in the Middle Age.....</i>	184
RESTAURARE – CONSERVARE – INVESTIGAȚII RESTORATION – CONSERVATION – INVESTIGATIONS	
DAN ANGHEL, Tehnici de prelevare utilizate pentru salvarea optimă a obiectelor de patrimoniu.....	191
<i>On-site sampling techniques used for optimal salvation of heritage objects.....</i>	196
Lista autorilor	199

MATERIALUL NUMISMATIC DESCOPERIT ÎN NECROPOLA DE LA PÎCLIȘA – „LA IZVOARE” (MUN. ALBA IULIA, JUD. ALBA)

AUREL DRAGOTĂ,
Universitatea „Lucian Blaga”, Sibiu
GEORGE TOMEĞEA,
Complexul Național Muzeal Astra, Sibiu
GABRIEL TIBERIU RUSTOIU,
Muzeul Național al Unirii, Alba Iulia
MATEI DRÎMBĂREAN
Direcția Județeană pentru Cultură și Patrimoniul Național Alba

Cuvinte-cheie: denar, obol, schelet, necropolă, inventar funerar.

Keywords: denarius, obol, skeleton, necropolis, funerary inventory

Necropola de la Pîclișa este localizată la 5 km de municipiul Alba Iulia, în apropierea drumului spre Vurpăr (Pl. I/1-2), în punctul numit de localnici „*La Izvoare*” (Cod RAN: 1062.01).

Primele descoperiri în această necropolă s-au făcut accidental în anul 1970 (1972 ?). Fostul drum de acces spre Vurpăr aflat în apropierea malului Mureșului s-a distrus, motiv pentru care s-a impus amenajarea altuia. Utilajele mecanice folosite la amenajarea noului drum au distrus mai multe morminte de înhumatie. Din aceste morminte, Gheorghe Anghel a reușit să recupereze o parte din inventarul funerar, compus din inele de păr cu o extremitate în – s¹.

În toamna anului 2000, am întreprins o serie de sondaje pe a doua și a treia terasă a Mureșului, la o altitudine ce variază între cotele 228 și 230 m. Cercetările au continuat în anii 2000, 2001² și 2011 dezvelindu-se 24 morminte.

Monedele arpadiene identificate în campaniile arheologice se eșalonează între Ștefan I și Andrei I. În general, apar într-un singur exemplar în mormânt, dar s-au remarcat și situații cu trei (M. 2) sau patru exemplare (M. 18), mult mai rare în contextele funerare ale epocii cu excepția pieselor perforate. Inventarul funerar mai este compus din formele I-II, 10, 13, 27 și 29 Giesler, ce se corelează în unele cazuri cu denarii arpadieni. Din totalul de 24 de morminte, cinci dintre ele aveau în inventarul funerar monede (Pl. IV, V):

M. 2/2000. Schelet de copil (?) depus în decubit dorsal, a cărui craniu a fost dislocat parțial în timpul lucrărilor agricole. Oasele regiunii cervicale erau

¹ Moga, Ciugudean 1995, p. 147. MNUAI, Inv. F. 6340-6347.

² Ciugudean, Dragotă 2001, p. 269-288 ; Dragotă et alii 2002, p. 58-95.

ușor deplasate. Membrele superioare se aflau dispuse pe lângă corp, iar radiusul de la antebrațul stâng era poziționat oblic pe regiunea lombară. Lschelet = 1,60 m, O = E - V (craniu).

Inventar funerar: doi denari de la Andrei I (1046-1060) / identificați în unghiul format de radius și cubitus la antebrațul stâng; inel torsadat din trei sârme (forma 29 Giesler), având extremitățile apropiate și ușor aplatizate (g = 4 mm, gr. = 3,0252 g, d = 2,4 cm, inv nr. F. 8803) / pe metacarpul IV de la mâna dreaptă; inel de păr cu o extremitate în - s (g = 2 mm, gr. = 1,1215 g, d = 1,3 cm, L_s = 5 mm; F. 8802), asociat cu un denar de la Ștefan I (1000 - 1038) / la demontarea scheletului, lângă craniu.

M. 7/ 2001. Schelet depus în decubit dorsal, cu craniul căzut spre dreapta. Mandibula era ușor dislocată. Ulna și radiusul erau așezate lângă coapsă. Radiusul de la antebrațul drept era așezat lângă coapsă, iar ulna căzută oblic pe bazin. Lschelet = 1,60 m, O = SV- NE, adâncime: - 0,30 m.

Inventar funerar: denar emis de Petru I (1038 - 1041; 1044 - 1046) / lângă extremitatea acromială a claviculei drepte³; inel de păr cu o extremitate în -s (d = 1,7 cm, g = 1 mm, gr = 0,56 g, L. s = 4 mm) / între spațiile intercostale ale regiunii toracale.

M. 13/2001. Scheletul depus în decubit dorsal, cu calota craniană destul de sfărâmată și căzută pe dreapta. Oasele antebrațelor erau așezate pe coapse. Lschelet = 1,50 m, O = VSV - ENE, adâncime: -0,82 m -0,92 m.

Inventar funerar: denar Andrei I (1046 - 1060) / la demontarea scheletului, cu prilejul răzuirii (d = 1,6 cm, gr. = 0,54 g, Av. + REX ANDREAS, Rv. + PANONEIA)⁴.

M. 15/2001. Schelet depus în decubit dorsal, având mandibula deplasată pe regiunea toracală. Oasele antebrațelor, se aflau așezate pe șolduri. Lschelet = 1,59 m, Lgroapă = 2,14 m, lgroapă = 0,70 m - 0. 90 m, O = V (craniu) - E, adâncimea: -0,62 m -0,94 m.

Inventar funerar: denar fragmentar de la Andrei I (1046 - 1060) / între coastele III-IV ale regiunii toracale⁵.

M. 18/2011. Schelet de femeie depus în decubit dorsal, având craniul căzut pe partea dreaptă (adâncimea = -0,60 -0,68 m). Brațul stâng era depus pe lângă corp, iar humerusul drept era deplasat și căzut pe cel stâng. Picioarele sunt apropiate în zona genunchilor și a tibiilor. O formă a gropii nu a putut fi observată. Starea de conservare a scheletului era bună. Pentru dezvelirea completă a membrelor inferioare, s-a realizat o casetă de 0,45 x 0,60 x 0,45 m în profilul de NE. Lschelet = 1,65m, O = SV (capul) - NE.

³ Huszár 1979, 32, 6.

⁴ Huszár 1979, 32, 9; Kovács 1997, tipul H9.

⁵ Huszár 1979, 32, 8; Unger 1960, I, 5, Tabel I/4; Kovács 1997, p. 100sq, Tab. 14, Pl. 3/11-14, tipul H8.

Inventar funerar: la mâna stângă a fost descoperit un inel pentru deget, torsadat din 3 sârme de argint (forma 29 Giesler), cu extremitățile bătute (gr. mijloc = 3,36 mm, gr. capete = 2,79 x 2,90 mm, d = 23,15 x 25,61 mm); obol Andrei I (1046 - 1060) din argint (d = 11,39 x 11,73 mm); obol Andrei I din argint (d = 14,16 mm); obol Andrei I din argint, având legenda pe av. ANDREAS REX (d = 12,70 mm) / în mâna stângă; un obol din argint cu legenda pe av. ANDREAS REX, rv. PA (d = 12,29 mm)/ în gură; un inel de buclă din argint, circular în secțiune, cu capetele apropiate (gr. = 1,63 x 1,86 mm, d = 12,45 x 14,40 mm).

Emisiunile monetare identificate în inventarul funerar de la Pîclișa aparțin regilor arpadieni Ștefan I/M. 2 (10%), Petru I/M. 7 (10%) și Andrei I/M. 2, M. 13, M. 15 și M. 18 (80%). În urma cercetărilor arheologice, s-au evidențiat câteva poziții de depunere: în mâna stângă (M. 18), zona antebrațului stâng (M. 2), în gură (M. 18), sub craniu (M. 13), lângă craniu (M. 2), partea superioară a corpului și zona toracelui (M. 7, M. 15).

Denarul emis de Ștefan I (1000 - 1038) apare doar în inventarul M. 2, în corelație cu două piese de la Andrei I. Piese de la Ștefan I apar într-o serie de cimitire, plasate la acest orizont cronologic. Spre exemplu, în M. 2 din necropola de la Hodoni-„Pocioroane”, două monede de la Ștefan I erau depuse pe partea stângă a craniului și sub bazin. Din inventarul funerar mai făceau parte două inele de păr cu o extremitate în -s, identificate pe ambele părți ale craniului și un inel din argint decorat în tehnica granulației (forma 38 Giesler). Într-un alt mormânt (M. 4) sub antebrațul stâng se aflau două piese de la Ștefan I, în corelație cu un inel cu o extremitate în -s și o aplică din argint fragmentară⁶.

Cu ocazia cercetărilor arheologice întreprinse în necropola de la Alba Iulia - Str. Brîndușei, s-au prelevat mai multe emisiuni din vremea lui Ștefan I, depuse în regiuni anatomice diferite: M. 93, M. 94/regiunea craniului, M. 133/regiunea craniului, M. 137/partea stângă a toracelui, M. 142/regiunea craniului, M. 145/între resturile craniului, M. 170/stânga craniului, M. 196/în gură, M. 224/sub craniu, M. 225/pe torace/are o perforație - în asociere cu o piesă Andrei I/sub craniu, pe partea dreaptă, M. 228/sub craniu. În M. 93, două piese de la Ștefan I cu una și două perforații, se aflau în corelație cu o piesă de la Petru I prevăzută cu o perforație⁷.

Monedele emise de Ștefan I apar în asociere cu următoarele obiecte de inventar funerar: denar Petru I (M. 93), Andrei I (M. 137, M. 225), colan torsadat (M. 94), colan simplu (M. 142), aplică patrulateră (M. 145), inel rombic (M. 94, M. 170), inele de păr cu o extremitate în -s (M. 94, M. 137, M. 170)⁸.

⁶ Bejan, Moga 1979, p. 159, Fig. 5/a; Drașovean et alii 1996, p. 35sq.

⁷ Rustoiu et alii 2009, p. 19 - 33.

⁸ Dragotă et alii 2009, p. 113.

Emisiuni de la Ștefan I s-au identificat la Šindolka/M. 75⁹, Nové Zámky – Komárno/M. 29¹⁰, Csanytelek-Dilitor / M. 9 (femeie)¹¹, M. 37¹², Halimba-Cseres/ M. 625¹³, Majs / M. 163¹⁴; M. 194¹⁵, M. 233¹⁶, M. 247¹⁷, M. 319¹⁸, M. 447¹⁹, M. 546²⁰, Vārşand - „*Movila dintre vii*”²¹ și în câteva morminte din orizontul III al necropolei de la Male Kosihy/M. 79, M. 532 și M. 538²².

Denarul emis de Petru I (1038 - 1041; 1044 - 1046) apare într-un singur exemplar în M. 7/2001.

Emisiuni de la Petru I s-au identificat la Alba Iulia - Str. Brîndușei în: M. 67/stânga maxilarului, M. 93/piesă perforată identificată în zona gâtului și M. 152/în gură²³, Majs / M. 163²⁴, M. 194²⁵, M. 233²⁶; M. 247²⁷, M. 319²⁸, M. 447²⁹, M. 546³⁰, Biharkeresztes-Ártánd - “Nagyfarkasdomb” / M. 20, M. 36 și M. 38³¹ și Pétervására - Ivádia vezető út / M. 2³².

Cele mai multe emisiuni monetare din necropola de la Pîclișa aparțin regelui arpadian Andrei I (1046-1060). Se pot distinge două tipuri (H8 și H9 după Kovács 1997), ce prezintă analogii și în alte necropole datate la acest palier cronologic. În necropola de la Alba Iulia - Str. Brîndușei s-au identificat câteva exemplare emise de Andrei I în poziții anatomice diferite: stânga calotei craniene, aproape de mandibulă (M. 59), pe partea dreaptă, în apropierea gurii

⁹ Fusek 1998, p. 74, Fig. 3.

¹⁰ Rejholcová 1974, p. 428, Tab. II.

¹¹ Széll 1941, p. 246.

¹² Széll 1941, p. 249.

¹³ Török 1962, p. 157, Pl. XLIV.

¹⁴ Kiss 1983, p. 87, tab. 21.

¹⁵ Kiss 1983, p. 89, tab. 22.

¹⁶ Kiss 1983, p. 92.

¹⁷ Kiss 1983, p. 93.

¹⁸ Kiss 1983, p. 97.

¹⁹ Kiss 1983, p. 105, tab. 37.

²⁰ Kiss 1983, p. 112, tab. 48.

²¹ Popescu 1956, p. 94sq.

²² Hanuliak 1994, p. 120, 138, Pl. XVI/D, XCVII/D, XCVIII.

²³ Dragotă et alii 2009, p. 114.

²⁴ Kiss 1983, p. 87, tab. 21.

²⁵ Kiss 1983, p. 89, tab. 22.

²⁶ Kiss 1983, p. 92.

²⁷ Kiss 1983, p. 93.

²⁸ Kiss 1983, p. 97.

²⁹ Kiss 1983, p. 105, tab. 37.

³⁰ Kiss 1983, p. 112, tab. 48.

³¹ Mesterházy 1990, p. 50. Inventarul funerar este completat în M. 20 de două brățări din bronz aurite și ornamentate, iar în cazul M. 36, de un denar emis de Aba Samuel. Pe lângă scheletele medievale, s-au dezvelit și morminte atribuite celților și gepizilor. Autorul, înclină să creadă că, mormintele ce conțin denari de la Ștefan I, Aba Samuel și Petru I, ocupă aripa sudică a cimitirului.

³² Révész 2008, p. 256sq.

(M. 70), în stânga toracelui (M.137), în gură (M. 138, M. 144), pe piept (M. 200), sub craniu pe dreapta (M. 225) și în zona mandibulei (M. 231). Monedele emise de Andrei I apar în necropolă în asociere cu alte piese: monedă de la Ștefan I (M. 137, M. 225), inel torsadat 29 Giesler (M. 200, M. 231), inel împletit forma 30 Giesler (M. 137), inele de păr cu o extremitate în -s (M. 137, M. 200), brățară din bandă de bronz forma 3 Giesler (M. 137), aplică discoidală (M. 59) și cuțit (M. 137)³³.

Din cimitirul de la Alba Iulia - Str. Vânătorilor s-au prelevat mai multe piese arpadiene, având ca emitent pe regele Andrei I: M. 12 (bărbat, 20-25 ani) - jumătate dintr-o piesă identificată în regiunea craniului; M. 114 (bărbat, 45-50 ani) - o treime dintr-o piesă Andrei I / în regiunea bazinului; pe mentonul mandibulei, două fragmente dintr-un obol Ladislau I (1077-1095); M. 121 (femeie, 35 - 45 ani) - monedă pe partea stângă a șoldului; M. 152 (femeie, 40 - 45 ani) - fragment dintr-o piesă/în gură; M. 155 (femeie) - o piesă/dreapta mandibulei; M. 182 (bărbat, 25 - 30 ani) - o piesă/dreapta șoldului; M. 205 (femeie, 45 - 50 ani) - o piesă/identificată în zona calotei craniene; M. 208 (inf. II, 7 - 8 ani) - o piesă/în zona gâtului³⁴.

În necropola de la Csanytelek-Dilitor, M. 17 (femeie) avea în inventar un denar emis de Petru I (CNH 8)/în cavitatea bucală, asociat cu un denar Andrei I (CNH 11) aflat sub craniu și un inel de păr cu o extremitate în -s / stânga craniului³⁵. În M. 23 (femeie), pe lângă denarul de la Andrei I (CNH 14), aflat în dreapta craniului, s-au mai identificat un inel de păr cu o extremitate în -s, iar în dreptul genunchiului un inel de bronz cu dimensiune deschisă.³⁶ Inventarul funerar din necropola de secol XI de la Képuszta conține și denari arpadieni: M. 64 / Petru I (CNH I, 8) - deșus în gură³⁷; M. 52 / Andrei I (CNH I, 12) - zona mandibulei³⁸; M. 41/ Ștefan I (CNH I, 4) - la mâna stângă³⁹; M. 17 - Andrei I (CNH 11) - deasupra sternului⁴⁰.

Piese de la Andrei I au apărut la Lovćenac / M. 7, M. 9⁴¹, Hunedoara/M. XXXI⁴², Moldovenesti/M. XXXIV, M. XXXV, M. XXXVIII⁴³, Szabolcs/M. 320⁴⁴, Pétervására- Ivádia vezető út/M. 12⁴⁵, Szegvár-Oromdülő/M. 376 , M.

³³ Dragotă et alii 2009, p. 115.

³⁴ Blăjan et alii 1993, p. 273 - 292.

³⁵ Széll 1941, p. 246.

³⁶ Széll 1941, p. 246.

³⁷ Nemeskéri et alii 1953, p. 222, Pl. XLII/11.

³⁸ Nemeskéri et alii 1953, p. 219sq, Pl. XLI/3.

³⁹ Nemeskéri et alii 1953, p. 217sq, Pl. XXXIX/15.

⁴⁰ Nemeskéri et alii 1953, p. 214, Pl. XXXIX/8.

⁴¹ Tomićić 2000, Tab. II.

⁴² Roska 1913, p. 176.

⁴³ Roska 1914, p. 137sq.

⁴⁴ Kovács 1994, p. 69, Fig. 20. Denarul de tip H8 a fost recuperat de sub omoplatul drept.

630 și M. 767⁴⁶, Šindolka/M. 253 (H8)⁴⁷, Vărșand-„*Movila dintre vii*”⁴⁸ și Hurbanovo-Bohata/M. 93, M. 96 și M. 126, în conexiune cu inele de păr cu o extremitate în -s⁴⁹.

La Bjelo Brdo, M. 153⁵⁰, M. 165⁵¹, M. 107⁵² și M. 113⁵³ aveau în inventarul funerar denari Andrei I în poziții diferite (stânga corpului și la mâna stângă), în asociere cu denar Bela I (1060-1063), scoici kauri (*Cypraea moneta*) și formele II, 29, 30 și 31 Giesler. În M. 141 a fost descoperit în partea dreaptă a pieptului un denar de la Petru I, asociat cu un inel de păr cu o extremitate în -s (I-II Giesler) și un inel torsadat la mâna dreaptă⁵⁴.

Monede emise de Andrei I au apărut și în inventarele funerare de la Halimba-Cseres/ M. 158 (două piese de tipul CNH I, 12, unul în zona antebrațului stâng, iar celălalt în apropierea mâinii drepte)⁵⁵, M. 359 (CNH I, 11/ în mâna dreaptă)⁵⁶, M. 372 (CNH I, 12/ între coaste, în partea dreaptă)⁵⁷, M. 635 (CNH I 12/la mâna dreaptă)⁵⁸ și Majs/ M.183⁵⁹, M. 214⁶⁰, M. 224,⁶¹ M. 322⁶², M. 445⁶³, M. 474⁶⁴, M. 475⁶⁵, M. 752⁶⁶, M. 854⁶⁷, M. 895⁶⁸, M. 992⁶⁹, M. 993⁷⁰, M. 1076⁷¹, M. 259⁷² și M. 270⁷³.

⁴⁵ Révész 2008, p. 256sq.

⁴⁶ Bende, Lőrinczy 1997, p. 235, Fig. 23. M. 376 (bărbat) - denar pe partea stângă a bazinului (în palmă?) / (CNH 13, H 19, gr. = 0, 376 g); M. 630 (femeie, 46 - 52 ani)- jumătate dintr-un denar (CNH 11, H 8, gr.=0,197 g); M. 767 (femeie, 40 - 50 ani) - inel de păr în -s și denar Andrei I (gr.= 0, 45 g).

⁴⁷ Fusek 1998, p. 74, Fig. 6.

⁴⁸ Popescu 1956, p. 94sq.

⁴⁹ Rejholcová 1976, p. 191 - 234.

⁵⁰ Brunšmid 1904, p. 67, Fig. 1/2.

⁵¹ Brunšmid 1904, p. 69, Fig. 1/4 - 5.

⁵² Brunšmid 1904, p. 61.

⁵³ Brunšmid 1904, p. 62, Fig. 1/3.

⁵⁴ Brunšmid 1904, p. 66; Tomičić 1991, p. 100. M. 141 reprezintă un terminus post quem non pentru prima fază a cimitirului care se sincronizează cu faza timpurie a etapei Bijelo Brdo I Giesler.

⁵⁵ Török 1962, p. 160, Pl. XXV.

⁵⁶ Török 1962, p. 163, Pl. LXXIV.

⁵⁷ Török 1962, p. 163, Pl. LXXXIV.

⁵⁸ Török 1962, p. 166, Pl. LXXXIX.

⁵⁹ Kiss 1983, p. 89, tab. 21.

⁶⁰ Kiss 1983, p. 90, tab. 22.

⁶¹ Kiss 1983, p. 91, tab. 25.

⁶² Kiss 1983, p. 98, tab. 29.

⁶³ Kiss 1983, p. 105.

⁶⁴ Kiss 1983, p. 107, tab. 40.

⁶⁵ Kiss 1983, p. 107.

⁶⁶ Kiss 1983, p. 124, tab. 72.

⁶⁷ Kiss 1983, p. 133, tab. 78.

⁶⁸ Kiss 1983, p. 135, tab. 82.

Inventarul funerar din M. 9 (inf. 10 ani ?) de la Josipovo/Ciganka era compus dintr-un inel de păr cu o extremitate în -s (forma II Giesler)/partea stângă a craniului, zurgălău 10 Giesler la partea superioară a corpului, șirag cu mărgelile de sticlă, scoici kauri și patru denari Andrei I perforați /pe piept⁷⁴.

În faza Majs III sincronă cu etapa BBK II Giesler se întâlnesc denari de la Andrei I, dar și formele 27 și 29 Giesler⁷⁵.

Denari de la Andrei I apar în trei morminte din necropola arpadiană de la Szeghegy în corelație cu vase ceramice în regiunea craniului, mărgelile, brățări rombice și inele pentru păr cu o extremitate în -s. Piesele (CNH 11 și 14) au fost depuse în câteva poziții distincte: zona craniului, în gură și pe bazin⁷⁶.

În M. 2 și M. 18 de la Pîclișa, denarii arpadieni apar în combinație cu forma 29 Giesler. Această formă apare frecvent în inventarele funerare plasate la nivelul etapei BBK II, în conexiune cu inele de păr cu un capăt în -s (tip II), colan (tip 1), mărgelile (tip 40), inele 30 și 31 sau cu monedă de la Solomon (1063-1074). Combinații ale formei 29 cu tipurile menționate mai sus au fost surprinse în descoperirile de la Halimba-Cseres/M. 412, Fiad-Kerpuszta, Pecs-Vasas, Vukovar-Lijevo bara/M. 379⁷⁷, Majs/M. 186 și Alba Iulia-Str. Brîndușei. Formele 27 și 29 se întâlnesc și în faza Gomjenica III, sincronă cu faza timpurie a BBK II Giesler⁷⁸.

Înhumările în necropola de la Pîclișa au început pe latura de NV, zonă unde a apărut și zurgălăul 10 Giesler, dar și emisiunile de la Ștefan I și Petru I. Această necropolă se poate corela cu alte descoperiri funerare din Alba Iulia, plasate la acest orizont cronologic. La stadiul actual al cercetărilor, diversificarea funerară din această perioadă de timp poate fi explicată prin prisma a două evenimente cu caracter politico-militar și religios. Pătrunderea maghiarilor în zonă și episodul Hierotheus (sec. X) au contribuit la prima și cea mai complexă diversificare a spațiilor funerare. Pe lângă necropola de la Stația de Salvare, apar alte zone funerare la Izvorul Împăratului, Str. Brîndușei și Pîclișa-„La Izvoare”. Toate datele arheologice ne permit să susținem că, înhumările în necropola de la

⁶⁹ Kiss 1983, p. 141, tab. 88.

⁷⁰ Kiss 1983, p. 141, tab. 89.

⁷¹ Kiss 1983, p. 147, tab. 95.

⁷² Kiss 1983, p. 93, tab. 27.

⁷³ Kiss 1983, p. 94, tab. 27.

⁷⁴ Tomičić 1990, p. 85 - 106. Autorul avansează posibilitatea ca acest mormânt să fie datat la finalul domniei lui Andrei I sau eventual în deceniul al șaptelea al secolului XI; Tomičić 2000, p. 293.

⁷⁵ Tomičić 1995, p. 82sq, Fig. 5 - 6.

⁷⁶ Szász 1911, p. 301 - 311.

⁷⁷ Tomičić 1995, p. 82sq.

⁷⁸ Tomičić 2007, p. 165.

Pîclișa au început în a doua jumătate a secolului al X-lea, după pătrunderea misiunii bizantine în zonă.

Al doilea moment este reprezentat de campania din 1002/1003 a regelui Ștefan I în Transilvania, dar și de impactul creștinismului, fapt observabil într-o nouă dispersare a spațiilor funerare. La Stația de Salvare continuă înhumările până spre mijlocul secolului XI, după care se produce o rupere față de tradițiile păgâne și este folosită necropola de pe Str. Vînătorilor. Pe Str. Brîndușei continuă înhumările până spre ultima treime a secolului XI. La finalul secolului X sau la începutul secolului următor, începe să fie utilizat și cimitirul din Termele Romane, a cărui funcționare se întinde până spre sfârșitul secolului XI. Ca terminus post quem pentru necropola de la Pîclișa poate fi avansat anul 1070 cel mai târziu, în sprijinul acestui palier venind și inelele de păr cu o extremitate în -s lipsite de nervurile longitudinale.

NUMISMATIC MATERIAL DISCOVERED IN THE NECROPOLIS FROM PÎCLIȘA – "LA IZVOARE" (ALBA IULIA CITY, ALBA COUNTY)

ABSTRACT

Monetary emissions identified in the funerary inventory from Pîclișa belong to the Árpád kings Stephen I / M. 2 (10%), Peter I / M. 7 (10%) and Andrew I / M. 2, M. 13, M. 15 and M. 18 (80%). Several positions of deposition were evidenced following archaeological researches: in the left hand (M. 18), area of left forearm (M. 2), in the mouth (M. 18), under skull (M. 13), near skull (M. 2), upper part of the body and area of thorax (M. 7, M. 15).

In general, they appear in one piece in the grave, but there were also remarked situations with three (M. 2) or four pieces (M. 18), rarer by far, with exception of perforated pieces. Funerary inventory consists also of forms I-II, 10, 13, 27 and 29 Giesler, which are connected in some cases with the Árpád denarii.

As terminus post quem for the necropolis from Pîclișa may be proposed year 1070 the latest, to the support of this time line coming also the hair rings with s-shaped end lacking longitudinal ribs.

EXPLANATION OF PLATES

Pl. I. 1-2: Location of the necropolis from Pîclișa-„La Izvoare”.

Pl. II. 1-2: Obols discovered in the mouth and left hand (M. 18/2011).

Pl. III. 1: Distribution of coins by anatomical areas in the necropolis from Pîclișa-„La Izvoare”; 2: Distribution of coins by anatomical areas and necropolises.

Pl. IV. Plan of researches from Pîclișa-„La Izvoare” with the monetary emissions identified by graves.

Pl. V. Table with the Árpád coins discovered in the necropolis from Pîclișa-„La Izvoare”.

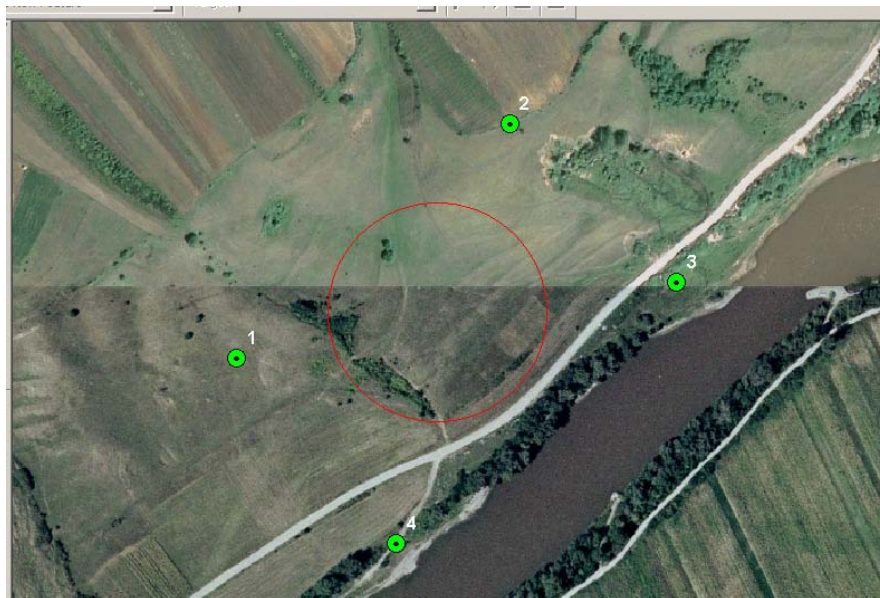
Pl. VI. Árpád coins gathered from the necropolis from Pîclișa-„La Izvoare” (photographer Valentin Deleanu).

ABREVIERI BIBLIOGRAFICE

- Bejan, Moga 1979 - A. Bejan, M. Moga, „Necropola feudal-timpurie de la Hodoni (jud. Timiș)”, *Tibiscus*, V, 1979, p. 159-168.
- Bende, Lőrinczy 1997 - L. Bende, G. Lőrinczy, „A Szegvár - Oromdűlői 10-11. századi temető”, *MFME - StudArch*, III, 1997, p. 201-285.
- Blăjan et alii 1993 - M. Blăjan, E. Stoicovici, D. Botezatu, „Monedele descoperite în cimitirul feudal timpuriu (sec. XI) de la Alba Iulia- str. Vânătorilor (1979-1980). Studiu metalografic, numismatic și etnologic”, *Apulum*, XXVII-XXX, 1990-1993, p. 273-292.
- Brunšmid 1904 - J. Brunšmid, „Groblje XI. stoljeća un Bijelom brdu kod Osijeka”, *Vjesnik Hrvatskoga. Nove Serije Sveska*, VII, 1903-1904, p. 30-90.
- Ciugudean, Dragotă 2001 - H. Ciugudean, A. Dragotă, *Cercetări arheologice la Alba Iulia-Piclișa: descoperirile hallstattiene și medievale timpurii (Campania din anul 2000)*. *Apulum* XXXVIII/1, 2001, p. 269-288.
- Dragotă et alii 2002 - A. Dragotă, C.-M. Urian, V. Deleanu, A. Nițoi, I. Băbuț, C. Cioancă, D.-S. Brânda, *Necropola medievală timpurie de la Pîclișa, mun. Alba Iulia (secolul al XI-lea)*. In memoriam Nicolae Branga. *Patrimonium Apulense* II, 2002, p. 58-95.
- Dragotă et alii 2009 - A. Dragotă, G. T. Rustoiu, M. Drîmbărean, V. Deleanu, S. Oța, *Necropola medievală timpurie de la Alba Iulia- Str. Brîndușei. Cercetările arheologice din anii 1997-2008*, Editura Altip, Alba Iulia, 2009.
- Drașovean et alii 1996 - Fl. Drașovean, D. Țicu, M. Muntean, *Hodoni- locuirile neolitice târzii și necropola medievală timpurie*, Reșița, 1996.
- Fusek 1998 - G. Fusek, „Gräber mit Arpadenmünzen aus dem Gräberfeld von Šindolka in Nitra”, *SlovArch*, XLVI, 1, 1998, p. 71-113.
- Hanuliak 1994 - M. Hanuliak, „Malé Kosihy. Pohrebisko z 10. -11. storočia. Archeologický ústav Slovenskej Akadémie vied”. *MatArchSlov*, XII, Nitra, 1994.
- Huszár 1979 - L. Huszár, *Münzkatalog Ungarn von 1000 bis heute*, München, 1979.
- Kiss 1983 - A. Kiss, *Baranya megye X-XI. századi sírleletei./Grabfunde aus dem 10 und 11 Jahrhundert im komitat Baranya (Ungarn)*, Akadémiai Kiadó, Budapest, 1983.
- Kovács 1994 - L. Kovács, *Das früharpadenzeitliche Gräberfeld von Szabolcs*. *VAH*, VI, Budapest, 1994
- Kovács 1997 - L. Kovács, „A kora Árpád-kori magyar pénzverésről. Érméleti és régészeti a Kárpát-medence. I. (Szent) István és II. (Vak) Béla uralkodása közötti időszakának (1000-1141) érméről”, *Varia Archaeologica Hungarica*, VII, Budapest, 1997.
- Moga, Ciugudean 1995 - V. Moga, H. Ciugudean, *Repertoriul arheologic al județului Alba*, Alba Iulia, 1995.
- Mesterházy 1990 - K. Mesterházy, „Temetkezési rend az ártándi 10-11. századi temetőben”, *ArchÉrt*, 117, 1990, 1, p. 50-57.
- Nemeskéri et alii 1953 - J. Nemeskéri, P. Lipták, B. Szöke, „Le cimetière du XI^e siècle de Képuszta”, *AAASH*, III, 1953, p. 205-300.
- Popescu 1956 - D. Popescu, *Cercetări arheologice în Transilvania*, Editura Academiei Populare Române, București, 1956.
- Rejholcová 1976 - M. Rejholcová, „Pohrebisko z 10. a 11. storočia v Hurbanove-Bohatej”, *SlovArch*, XXIV, 1, 1976, p. 191-234.
- Révész 2008 - L. Révész, *Heves- Megye 10.-11. századi temetői*, Budapest, 2008.

- Rustoiu et alii 2009 – G. T. Rustoiu, A. Dragotă, S. Oța, M. Drîmbărean, V. Deleanu, *Monedele arpadiene descoperite în cimitirul de la Alba Iulia - Str. Brîndușei; Sașii și concetățenii lor ardeleni. Studia in honorem Dr. Thomas Năgler*, Editura Altip, Alba Iulia, 2009, p. 19-34.
- Rejholcová 1974 - M. Rejholcová, „Pohrebisko z. 10.-12. storočia v Nových Zámkoch”, *SlovArch*, XXII, 2, 1974, p. 435 - 463.
- Réthy, Probszt 1958 - L. Réthy, G. Probszt, *Corpus Nummorum Hungariae. Teil. I. Die Münzen der Arpadenkönige*, Akademische Druck-U. Verlagsanstalt, Graz, 1958.
- Roska 1913 - M. Roska, „Árpádkori temető Vajdahunyadon (Sepultures de l'époque d'Árpad, á Vajdahunyad)”, *DolgCluj*, IV, 1, 1913, p. 166-198.
- Roska 1914 - M. Roska, „Árpádkori temető Várfalván (Cimetière de l'époque des Arpades Várfalva)”, *DolgCluj*, V, 1914, 1, p. 125-187.
- Szász 1911 - Szász Ferencz, „A szeghegy árpádkori temető/Cimetière de l'époque d'Árpad à Szeghegy (com. de Bácsbodrog)”, *DolgCluj*, II, 1911, p. 301-311.
- Széll 1941 - M. Széll, „XI. századi temetők Szentes környékén. – Les cimetières du XI ème siècle aux environs de Szentes”, *FolArch*, III - IV, 1941, p. 231-267.
- Tomičić 1990 - Ž. Tomičić, „Tragom novijih istraživanja bjelobrdske kulture un Slavskom dijelu Podravine”, *Prilozi*, 7, 1990, Zagreb, p. 85-106.
- Tomičić 1991 - Ž. Tomičić, „Novi prilozi vrednovanju ostavštine srednjovjekovnog groblja Bijelo Brdo II”, *Prilozi*, 8, 1991, p. 92-120.
- Tomičić 1995 - Ž. Tomičić, „Baranya in Lichte archäologischer Zeugnisse der Bijelo Brdo – Kultur. Ein Beitrag zur Analyse des frühmittelalterlichen Gräberfeldes Majš-Udvar”, *Prilozi*, 11-12, 1994-1995, p. 71-98.
- Tomičić 2000 - Ž. Tomičić, „Ranosrednjovjekovno groblje u Velikom Bukobcu – uz početke bjelobrdske kulture u Hrvatskoj”, *OpArch*, 23-24, 1999-2000, p. 285-307.
- Tomičić 2007 - Ž. Tomičić, „Prinos poznavanju kronologije ranosrednjovjekovnog groblja Gomjenica/Beitrag zur Erkenntnissen über die Chronologie des frühmittelalterlichen Gräberfeldes Gomjenica”, *Starohrvatska prosvjeta*, 34, 2007, p. 151-198.
- Török 1962 - Gy. Török, *Die Bewohner von Halimba im 10. und 11. Jahrhundert*, Budapest, 1962.
- Unger 1960 - E. Unger, *Magyar éremhatározó (Ungarischer Münzbestimmer)*, Budapest, 1960.

Materialul numismatic descoperit în necropola de la Pîclișa – “La Izvoare”



1



2

Pl. I. 1-2: Localizarea necropolei de la Pîclișa-„La Izvoare”.



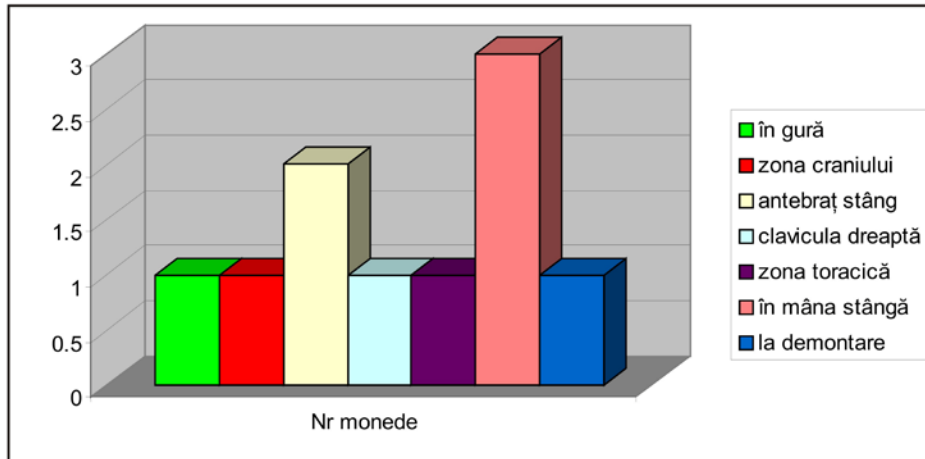
1



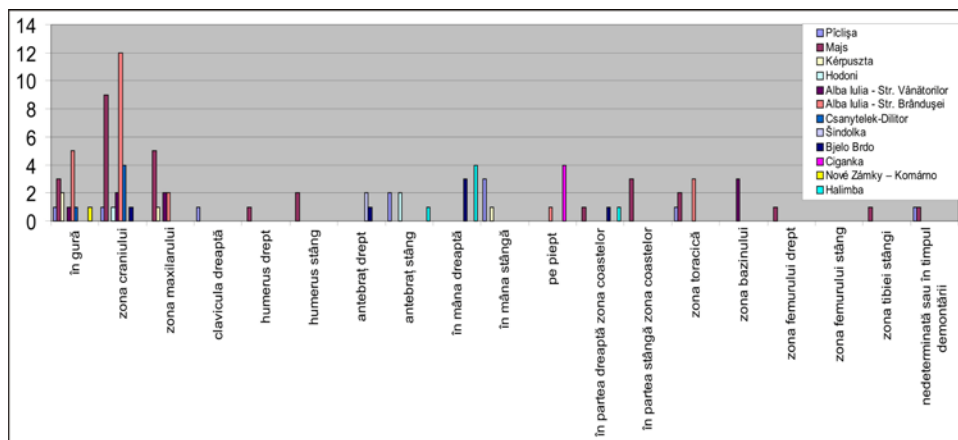
2

Pl. II. 1-2: Oboli descoperiți în gură și mâna stângă (M. 18/2011).

Materialul numismatic descoperit în necropola de la Pîclișa – “La Izvoare”

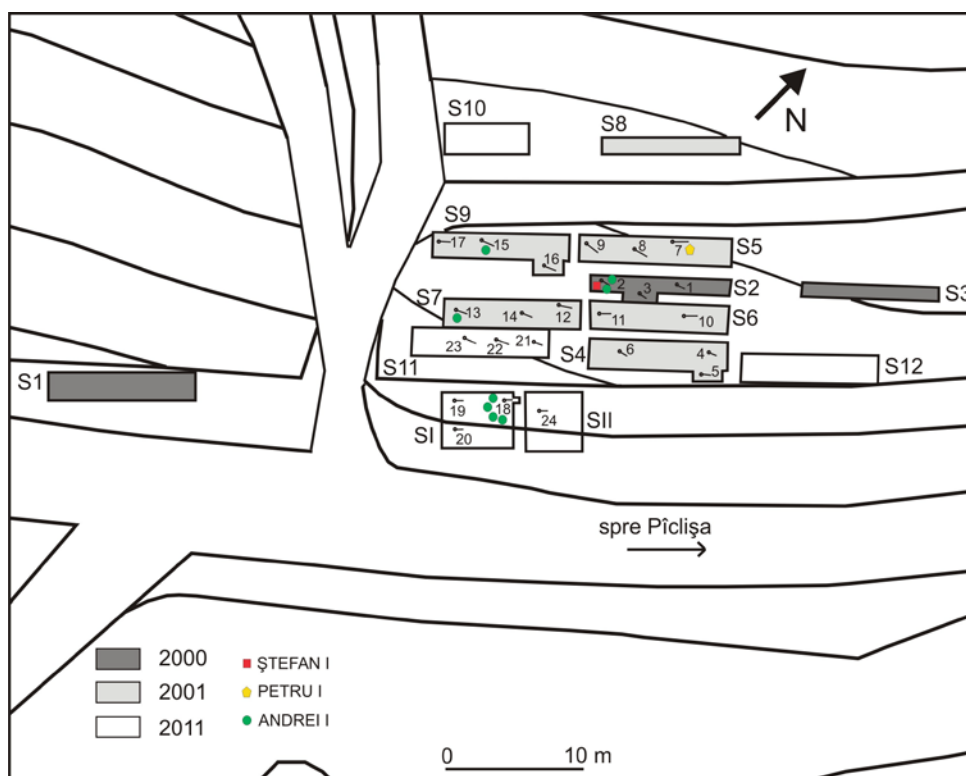


1



2

Pl. III. 1: Repartiția monedelor pe zone anatomic în necropola de la Pîclișa-„La Izvoare”; 2: Repartiția monedelor pe zone anatomic și necropole.



Pl. IV. Planul cercetărilor de la Pîclișa-„La Izvoare” cu emisiunile monetare identificate pe morminte.

Materialul numismatic descoperit în necropola de la Pîclișa – “La Izvoare”

EMITENT	MORMÂNT	LEGENDĂ	DIMENSIUNI	POZIȚIE ÎN MORMÂNT	NR. INVENTAR
Ștefan I (1000 - 1038)	M. 2/2000	Av. <i>STEPHANVS</i> <i>REX</i> Rv. <i>REGIA</i> <i>CIVITAS</i>	d=1,7 cm, gr.= 0,668 g	lângă craniu	10655 CNH 1
Andrei I (1046 - 1060)	M. 2/2000	Av. <i>ANDREAS</i> <i>REX</i> Rv. <i>REGIA</i> <i>CIVITAS</i>	d = 1, 7 cm, gr.= 0,427 g	zona antebrațului stâng	10656 CNH 11
Andrei I (1046 - 1060)	M. 2/2000	Av. <i>NDREAS...</i> Rv. <i>CIVITAS ?</i>	d=1, 6 cm, gr.= 0, 220 g	zona antebrațului stâng	10657 (fragm.) CNH 11
Petru (1038- 1041; 1044- 1046)	M. 7/2001	Av. + <i>PETRVS</i> <i>REX</i> , Rv. <i>PANNONIA.</i>	d = 1. cm, gr.= 0.53 (0, 504) g	lângă extremitatea acromială a claviculei drepte	10660 U I, 2 CNH 8
Andrei I (1046 - 1060)	M. 13/2001	Av. + <i>REX</i> <i>ANDREAS</i> , Rv. + <i>PANONEIA</i>	d = 1. 5 cm, gr. = 0. 509 g	la demontare/poziție neprecizată	10658 H 9 U I, 5 CNH 12
Andrei I (1046 - 1060)	M. 15/2001	Av. <i>...ANDREA.</i> Rv. <i>.....</i> <i>CIVITAS</i>	d = 1. 7 cm, gr. = 0. 21 (0, 19) g	între coastele III- IV ale regiunii toracale	10659 (fragm.) H 8
Andrei I (1046 - 1060)	M. 18/2011	Av. <i>REX</i> <i>ANDREAS</i> Rv. <i>PANO...</i>	d = 1, 34 cm	În mâna stângă	10839
Andrei I (1046 - 1060)	M. 18/2011	Av. <i>REX</i> <i>ANDREAS</i> Rv. <i>PANO...</i>	d = 1, 16 cm	În mâna stângă	10837
Andrei I (1046 - 1060)	M. 18/2011	Av. + <i>ANDREAS</i> <i>REX</i> Rv. <i>PANONIA ?</i>	d = 1, 42 cm	În mâna stângă	10838
Andrei I (1046 - 1060)	M. 18/2011	Av. <i>ANREAS</i> <i>REX</i> Rv. <i>PA</i>	d = 1, 22 cm	În gură	10836

Pl. V. Tabel cu monedele arpadiene descoperite în necropola de la Pîclișa-„La Izvoare”.



Pl. VI. Monedele arpadiene prelevate din necropola de la Pîclișă-“La Izvoare” (foto Valentin Deleanu).