

ACTA MVSEI APVLENSIS

APVLVM XLIX

series *ARCHAEOLOGICA ET ANTHROPOLOGICA*

Fondator

ION BERCIU

Editor

GABRIEL T. RUSTOIU

Colegiul editorial

RADU ARDEVAN - Universitatea „Babeş-Bolyai”, Cluj-Napoca

NIKOLAUS BOROFFKA - Deutsches Archäologisches Institut, Berlin

DANIEL DUMITRAN - Universitatea „1 Decembrie 1918”, Alba Iulia

NICOLAE GUDEA - Cluj-Napoca

VALER MOGA - Universitatea „1 Decembrie 1918”, Alba Iulia

CHRISTOPHER F. E. PARE - Universitatea „Johannes Gutenberg”, Mainz

ZENO KARL PINTER - Universitatea „Lucian Blaga”, Sibiu

MARIUS PORUMB - Institutul de Arheologie și Istoria Artei, Cluj-Napoca

VOLKER WOLLMANN - Obrigheim

Colegiul de redacție

HORIA CIUGUDEAN - director

ILIE LASCU - secretar de redacție

RADU OTA - membru

CONSTANTIN INEL - membru

GENU POP - webmaster

Adresa de corespondență:

MUZEUL NAȚIONAL AL UNIRII

510010 ALBA IULIA

Str. Mihai Viteazul, 12-14

Tel. 0258/813300

Correspondence address:

MUZEUL NAȚIONAL AL UNIRII

RO – 510010 ALBA IULIA

Mihai Viteazul St., 12-14

Tel. (+40) (258) 813300

revista.apulum@yahoo.com

www.mnuai.ro; www.muzeuluniriiialba.ro; www.anuarulapulum.ro

© 2012 MUZEUL NAȚIONAL AL UNIRII, ALBA IULIA

ISSN – 1013-428X

ISSN – 2247 – 8701

ISSN-L – 2247 – 8701

ACTA MVSEI APVLENSIS

APVLVM

XLIX

series *ARCHAEOLOGICA ET ANTHROPOLOGICA*



ALBA IULIA

MMXII

Tehnoredactare: ILIE LASCU

Traducerea și verificarea textelor în limba engleză: ADINA GOȘA

Textele nepublicate nu se restituie.

S U M A R

CONTENTS – SOMMAIRE – INHALT

STUDII – STUDIES

GHEORGHE LAZAROVICI, CORNELIA-MAGDA LAZAROVICI, BOGDAN CONSTANTINESCU, Despre analizele pieselor de aur din atelierul de bijuterii de la Cheile Turzii – Peștera Caprelor/Peștera Ungurească.....	1
<i>About the analyses of golden artifacts from jewelry workshop at Cheile Turzii /Peștera Caprelor-Peștera Ungurească.....</i>	9
MARIUS CIUTĂ, ANTONIU MARC, Locuirea Decea Mureșului de la Șeușa „Gorgan” (com. Ciugud, jud. Alba).....	13
<i>The Decea Mureșului habitation from Șeușa - „Gorgan” (com. Ciugud, Alba County).....</i>	32
GABRIEL BĂLAN, RADU OTA, Situl arheologic de la Micești - Cigaș (mun. Alba Iulia, jud. Alba).....	41
<i>Archaeological site at Micești – Cigaș (Alba Iulia city, Alba county)</i>	58
BEATRICE CIUTĂ, Contributions to the reconstruction of vegetal diet of Cehăluț-Hajdúbagos communities	63
<i>Contribuții la reconstituirea dietei vegetale a comunităților Cehăluț-Hajdúbagos.....</i>	68
ILIE LASCU, Gropi rituale descoperite în așezarea din prima vârstă a fierului de la Alba Iulia „Recea”.....	73
<i>Ritual pits discovered in the Early Iron Age settlement from Alba Iulia „Recea”.....</i>	81
DOINA BENEĂ, Aspecte militare ale organizării provinciei Dacia pe râul Mureș.....	85
<i>Einige Bemerkungen über die Militärorganisation der Provinz Dacia auf dem Fluss Mureș</i>	98
RADU CIOBANU, Un zeu enigmatic la Apulum: Syrgastos – Pataros - <i>TEIANΩN</i>	103
<i>Un dieu énigmatique à Apulum: Syrgastos – Pataros - TEIANΩN..</i>	107
DANIELA CIUGUDEAN, Another Roman grave with military equipment from Apulum.....	109
<i>Un alt mormant cu echipament militar roman de la Apulum.....</i>	122
LIANA OȚA, Ceramica lucrată cu mâna din mormintele din Moesia Inferior.....	131
<i>Hand-made pottery found in graves from Moesia Inferior.....</i>	140

AUREL DRAGOTĂ, GEORGE TOMEGEA, GABRIEL TIBERIU RUSTOIU, MATEI DRÎMBĂREAN, Materialul numismatic descoperit în necropola de la Pîclișă- „La Izvoare” (mun. Alba Iulia, jud. Alba).....	147
<i>Numismatic material discovered in the necropolis from Pîclișă – ”La Izvoare” (Alba Iulia city, Alba County).....</i>	154
DEZBATERI – DEBATES	
CRISTIAN IOAN POPA, Inelul de devoțiune de la Vinerea și problema inelelor marianice medievale.....	157
<i>The Devotional Ring from Vinerea and the Virgin Mary Monogram Rings in the Middle Age.....</i>	184
RESTAURARE – CONSERVARE – INVESTIGAȚII RESTORATION – CONSERVATION – INVESTIGATIONS	
DAN ANGHEL, Tehnici de prelevare utilizate pentru salvarea optimă a obiectelor de patrimoniu.....	191
<i>On-site sampling techniques used for optimal salvation of heritage objects.....</i>	196
Lista autorilor	199

INELUL DE DEVOȚIUNE DE LA VINEREA ȘI PROBLEMA INELELOR MARIANICE MEDIEVALE

CRISTIAN IOAN POPA

Universitatea 1 Decembrie 1918 Alba Iulia

Cuvinte cheie: inele, monograme, cultul marianic, Fecioara Maria, Ev Mediu

Keywords: rings, monograms, Virgin Mary cult, Virgin Mary, Middle Ages

Preambul

Inelele au fost purtate ca piese de podoabă, atât cu rol estetic, cât și pentru simbolistica ce o încorporau, uneori putând fi recuperate informații utile despre purtătorii lor. În mod inevitabil, inelele din perioada medievală vor copia modele ale Antichității, fie că ne referim la inelele-sigiliu, inelele de devoțiune sau cele de logodnă¹. Punerea în operă s-a realizat cu materiale ieftine sau scumpe, cu o generozitate a formelor și a decorului impresionantă, din care au rezultat, adeseori, piese cu caracter de unicat, cu certe valențe artistice.

O categorie larg răspândită este cea a inelelor cu monogramă, care lasă să se întrevadă evidența unei personalizări venită din dorința expresă a posesorului, sau a unei simbolistici religioase, nu întotdeauna ușor de deslușit. Monogramele încorporează funcții dintre cele mai diverse, în relație cu posesorul pieselor. Funcția protectoare a monogramelor are o vechime considerabilă², ce coboară adânc în istoria umanității și a îmbrăcat diferite forme³. În creștinism, valoarea semnelor s-a păstrat, monogramele cu numele lui Iisus Hristos sau al Fecioarei Maria, transferându-se de la piese liturgice de mare valoare, la piese mărunte aparținând omului de rând. În Evul Mediu acest proces este pe deplin încheiat în Europa, creștinarea unor popoare păgâne găsim un număr tot mai mare de beneficiari și posesori ai semnelor ori monogramelor creștine. Invocațiile, binecuvântările și rugăciunile devin, alături de acestea, forma de exprimare cea mai comună a creștinismului⁴.

¹ Hindman 2007, p. 76.

² O introducere în istoria monogramelor, a se vedea la Berri 1869, p. 5-16.

³ Chiar în *Geneza* se spune: „Și Domnul a hotărât un semn pentru Cain, ca oricine îl va găsi să nu-l omoare” (*Geneza* 4, 15). De asemenea, în *Ezechiel* se poruncește: „Ucideți și nimiciți pe bătrâni, pe tineri, pe fecioare, pe copii și pe femei, dar să nu vă atingeți de cei ce au semnul pe frunte!” (*Ezechiel*, 9, 6). Semnul avea forma literei grecești „tav” („tau”), dar fără vreo legătură, la acea vreme, cu scrierea greacă.

⁴ De pildă, în Scandinavia, rugăciunile și invocările creștine ocupă 13 % din inscripțiile runice de epocă vikingă și medievală timpurie, și 18 % din perioada următoare (cca. 1150/1200-1500) (Zilmer 2008, p. 1).

Întrucât atât piesa inedită pe care o supunem atenției (un inel cu monogramă), cât și rudele sale, aparțin Evului Mediu, vom încerca să le tratăm unitar, în prima parte a lucrării, prin prisma descoperirilor cunoscute. Modalitatea de abordare va ține seama de realitățile și simbolistica epocii, aspecte care vor putea fi urmărite în partea de final a lucrării.

Inelul cu monogramă de la Vinerea

În anul 1965 în localitatea Vinerea (or. Cugir, jud. Alba) se descoperea, întâmplător, un tezaur compus din câteva sute de monede (de argint și aur), dintre care astăzi se păstrează 396, trei inele de argint, un lanț, un fragment dintr-un cilindru de argint, cinci lingouri de argint și un pahar de argint aurit cu iconografie și inscripție. Cu excepția monedelor, prezentate în paginile acestei reviste⁵, restul descoperirilor au rămas, până de curând, necunoscute specialiștilor⁶.

Inelul care face obiectul acestei intervenții a fost amintit doar cu prilejul publicării monedelor din tezaur, dar fără a i preciza caracteristicile în detaliu⁷. În schimb, în Registrul de inventar al muzeului din Orăștie a fost remarcată, la momentul intrării piesei în colecție, monograma de pe inel, fiind transcrisă cu posibilitatea citirii „MP” (?)⁸.

Piesa este lucrată din argint și ornamentată pe întreaga suprafață. Chatonul este rotund, cu marginile arcuite spre exterior, având în mijloc litera gotică *M*. Monograma este înconjurată de un ghioș, spațiul gol fiind hașurat. În mijlocul discului se află un punct circular. Veriga, sudată de disc, este ornamentată cu romburi înlănțuite, având laturile marcate, ce încadrează un motiv floral, întrerupte la rândul lor de alte motive florale. Diametrul verigii: 2,4 cm; diametrul chatonului = 1,8 cm; greutate: 8,90 g. (**fig. 1/1; pl. 1/8**).

Inelele cu monograma „M” și derivatele lor

Istoriografia problemei

Inelul de Vinerea aparține unei grupe relativ bine conturată, înrudirile fiind sesizabile pe o arie vastă. Elementul caracteristic îl constituie monograma „M” sau variantele sale, pe care le vom prezenta în cele ce urmează. Cum

⁵ Coza 2004, p. 387-393.

⁶ O prezentare a întregului tezaur se poate vedea la Popa 2011.

⁷ Coza 2004, p. 387, care notează următoarele: „inel de argint (inel sigiliu) ornamentat pe întreg corpul, având pe disc o monogramă”.

⁸ Însemnarea, ce aparține, se pare, lui Octavian Floca, cel căruia i se datorează recuperarea tezaurului, conține următoarea descriere: *INEL din argint ornamentat pe întregul corp. PE DISC monogram[a] gotic[ă] MP (?) / inel sigilar pentru pecete de ceară* (cf. Registrul de inventar Muzeu Orăștie, p. 95, nr. inv. 942). Mulțumim colegilor Mihai Căstăian și Iustina Bogdan (Muzeul de Etnografie și Artă Populară Orăștie) pentru facilitarea accesului la studierea piesei.

monograma prezentă pe chatonul inelelor nu a fost întotdeauna corect identificată, în multe cazuri aceasta a fost descrisă și interpretată ca o simplă combinație de motive geometrice, îndepărtând astfel discuția asupra lor de la adevărata semnificație ce o aveau în epocă.

Prima intervenție în literatura de specialitate românească cu privire la inelele medievale cu monograma „M” aparține cercetătorilor Lia și Adrian Bătrîna⁹. Aceștia au reluat în discuție câteva inele medievale din Moldova, două publicate anterior de la Baia¹⁰ și unul inedit de la Rădăuți, atrăgând atenția asupra faptului că desenul chatonului nu este un simplu motiv geometric, ci reprezentări ale majusculei gotice „M”. Aceiași monogramă, cei doi au identificat-o atât în câmpul central al unei plăcuțe de la acul unei fibule de la Baia¹¹, cât și pe amprenta sigilară a boierului Giulea, din anul 1387¹². Autorii citați oferă o interpretare corectă pieselor puse în discuție și au meritul de a fi atras atenția, pentru prima oară în literatura arheologică românească, asupra simbolisticii inelelor cu monograma „M” din Moldova, incluzând inelele în categoria celor de devoțiune pentru Fecioara Maria. O concluzie indirectă ce se desprindea din această analiză era și aceea că inelele cu monograma „M” ar fi fost întâlnite doar în Moldova medievală, singura analogie oferită din spațiul occidental fiind mult prea îndepărtată¹³.

Un exemplu care infirmă concluziile de mai sus privitoare la aria de răspândire acestor inele îl oferă o descoperire de la Săliște (jud. Sibiu), publicată de Petre Munteanu Beșliu. Din satul medieval cercetat aici provine un inel pe al cărui chaton descoperitorul distingea un „motiv hașurat derivat dintr-un hexagon”¹⁴, evident stilizarea monogramei gotice „M”. Alte două inele semnalate tot cu acest prilej din colecția Muzeului Brukenthal Sibiu, posibil tot transilvănene, par a fi înrudite cu cel de la Săliște¹⁵.

⁹ Bătrîna, Bătrîna 2003.

¹⁰ Neamțu et al. 1984, p. 122, fig. 44/1; Bătrîna, Bătrîna 1984, p. 237, fig. 2/3.

¹¹ Neamțu et al. 1984, p. 123-124, fig. 44/7.

¹² Șimanschi 1980, p. 150, fig. 11 (cu monograma publicată răsturnat).

¹³ Bătrîna, Bătrîna 2003, p. 425-429, fig. 1-5.

¹⁴ Munteanu Beșliu 1989, p. 17, 21, pl. VIII/j.

¹⁵ Petru Munteanu Beșliu ne semnalează faptul că în inventarul Muzeului Brukenthal din Sibiu (nr. 335-336) se păstrează două inele-sigiliu „hașurate pe disc cu un hexagon din care au derivat inelele de la Săliște și Giulești.” (Munteanu Beșliu 1989, p. 21, nota 22). Două dintre inelele de la Giulești, cu chatonul poligonal, sunt evident înrudite între ele. Despre semnificația gravurii chatonului, văzut și ca sigiliu, Radu Popa afirma că avem elemente heraldice ce „simbolizează însuși Maramureșul cuprins între munții rezezenți prin triunghiuri și străbătut de văile reprezentate prin liniile dintre triunghiuri”. Piesele au fost datate în sec. XV, respectiv, sec. XV-XVI (Popa 1969, p. 37, fig. 15/e-f; vezi și Popa, Zdroba 1969, p. 281-282, fig. 8/e-f). Totuși, privesc mai degrabă decât au fost ele ilustrate, acestea reproduc în zona centrală, mai degrabă, monograma „P”, flancată de câte două triunghiuri hașurate, terminate la vârf cu trei linii ce sugerează deschiderea unei plante. În ambele cazuri, posibilele monograme au capetele terminate

În afara granițelor României, alte descoperiri publicate în ultimele două decenii întregesc imaginea prezenței și răspândirii inelelor medievale cu acest tip de monogramă. Cum era de așteptat, Ungaria medievală ne oferă mai multe exemple similare. Publicarea necropolei de la Négyszállás ne aduce în atenție două inele cu monogramă stilizată, mult asemănătoare celui de la Săliște, alături de un inel sigilar cu monograma gotică „M” și inscripția *SABODEYCHI* (Szabó Decsi)¹⁶. O piesă similară provine din necropola medievală de la Balatonszabadi¹⁷.

Cercetările arheologice din Banatul sârbesc, efectuate în necropola de la Arača (or. Novi Bečej), au permis descoperirea a cinci inele cu monograme asemănătoare celor discutate, aflate de Neboiša Stanojev în inventarul funerar al unor morminte medievale. Piesele sunt republicate și discutate foarte recent de către Dumitru Țeicu în cadrul lucrării privitoare la arta minoră medievală din Banat¹⁸. Din descrierea oferită de medievistul român gravurilor de pe chatonul inelelor se poate deduce faptul că autorul nu a privit imaginile decât ca pe niște simple ornamente geometrice¹⁹, cu toate că era evidentă gravarea conturului unor monograme cu majuscule gotice.

Tipologie

Întrucât numărul inelelor cu monograma „M” sau înrudite acestora este cu mult mai mare decât cel bănuț în cadrul primei repertorii a soților Lia și Adrian Bătrîna (doar pentru Moldova) considerăm utilă o clasificare a pieselor cunoscută nouă. Acest demers poate pune în evidență tipurile principale, aria de difuziune, oferind, în același timp, date privitoare la evoluția și interpretarea monogramelor.

Tipul A

Am grupat în cadrul acestui tip inelele pe al căror chaton se distinge majuscula gotică „M”, gravată individual, însoțită doar de elemente pur

în același mod, însă numărul liniilor este sensibil mai mare, iar baza triunghiurilor se continuă cu linii arcuite fie în interior, fie în exterior. Asemănarea decorului cu litera gotică „M” este totuși prea îndepărtată. O bună analogie pentru unul dintre aceste inele, o avem din Banat, de la Macoviște, datată în sec. XIV (Țeicu 2009, p. 176, pl. 15/4 = 45/3).

¹⁶ Selmeczi 1992, p. 15-16, 51, 59, 91, fig. 8; pl. IX/49; XII/18.

¹⁷ Magyar 2006, p. 172-173, pl. 8/5 = foto 4/2, 4.

¹⁸ Țeicu 2009, p. 153, 157-158, pl. 18/8 = fig. 8 (stânga sus); pl. 18/9 = fig. 8 (stânga jos); pl. 19/1, 8-9.

¹⁹ Pentru exemplificare, oferim câteva descrieri sugestive, pentru care și autorul citat a manifestat evidente dificultăți: „Decor extrem de elaborat pe un fond ce redă o rețea de împletituri”, „două semicercuri așezate convex”, „motive geometrice”, „motive geometrice realizate pe linii în rețea incizate” (Țeicu 2009, p. 125, 135, 157-158). Din bibliografia utilizată de autor lipsește lucrarea semnată de Lia și Adrian Bătrîna care, parcursă, ar fi schimbat, probabil, modul de interpretare al „decorului” inelelor descoperite la Arača.

decorative, menite să umple golul de pe discul inelului. Chatonul este întotdeauna circular (**fig. 1/1-10**).

Subtipul A1. Cuprinde inelele pe al căror chaton a fost gravată cu fidelitate monograma „M”, în forma ei „clasică”. Modalitățile de reprezentare sunt diferite: gravare, cu corpul literei cruțat (Vinerea) (**fig. 1/1**), gravare, cu corpul literei parțial hașurat în rețea (Arača, M 80) (**fig. 1/2**), gravare, cu corpul scobit (**fig. 1/3**). Chatonul are marginea marcată de un cerc perlat. Spațiul liber între monogramă și cerc este umplut cu incizii hașurate în rețea (Vinerea), înțepături neregulate (Arača, M 80) sau este gol (Arača). Veriga este în toate cazurile sudată pe disc; la inelele de la Arača veriga este simplă, cu secțiune circulară, în timp ce la inelul de la Vinerea veriga este puternică, din bandă cu secțiunea dreptunghiulară, având suprafața exterioară bogat ornamentată.

Subtipul A2. Grupează inelele la care capetele majusculei gotice „M” au fost gravate sub formă de volute. Este singura deosebire importantă față de subtipul A1. Monograma este hașurată fie oblic (Rădăuți) (**fig. 1/3**), fie în rețea (Baia, mormânt) (**fig. 1/5**). Chatonul este marcat pe margine cu un cerc simplu (Baia) sau cu mai multe cercuri concentrice, dintre care cel exterior hașurat oblic (Rădăuți). Veriga este simplă, sudată de disc. Tot în cadrul acestui subtip am inclus și amprenta sigilară a boierului Giulea, aplicată pe ceara unui document emis în Moldova, în anul 1387 (**fig. 1/6**).

Subtipul A3. Cuprinde mai multe inele (**fig. 1/7-10**), a căror monogramă de pe chaton este stilizată, majuscula gotică „M” fiind redată din triunghiuri alăturate, legat sau nu, piciorului central. Descoperirile provin de la Săliște (**fig. 1/7**), Arača (**fig. 1/8**) și Négyszállás (**fig. 1/9-10**). Monograma este delimitată de margine printr-un cerc incizat, într-un caz un cerc dublu hașurat în interior cu incizii dispuse radial (Săliște) (**fig. 1/7**). Câmpul din jurul monogramei este umplut cu înțepături (Săliște, Arača) sau este gol (Négyszállás).

Tipul B

În cadrul acestui tip am inclus patru inele a căror monogramă este formată din majuscula „M”, în ligaturi cu alte litere. Cele mai multe inele de acest tip (Baia, Arača) au chatonul de formă circulară, dar există și un exemplar cu placa hexagonală (Balatonszabadi).

Subtipul B1. Deși monograma de la Baia (**fig. 1/11**) a fost citită ca un simplu „N”²⁰ sau „M”²¹, exemple din Serbia (Arača) (**fig. 1/12-13**), care le-am grupat alături de exemplarul din Moldova, indică, credem noi, existența indubitabilă a monogramei „MR” în ligatură. De pildă, pe chatonul inelului de la

²⁰ Neamțu et al. 1984, p. 122.

²¹ Bătrîna, Bătrîna 2003, p. 426-427.

Baia se distinge, gravată explicit, monograma „MR” în ligatură; identic și pe unul dintre inelele de la Arača (fig. 1/12). În schimb, ligatura de pe un alt inel din aceeași necropolă de la Arača, se poate citi, mai degrabă, un „MB” (fig. 1/13), însă nu este exclus să reprezinte tot majusculele gotice „MR”, în ligatură, rezultată prin unirea involuntară a piciorului literei „R” de piciorul central. Marginea chatonului este marcată fie de un cerc din incizii scurte dispuse radial (Baia, Arača), fie de un cerc incizat (Arača). Câmpul chatonului este gol (Arača) sau umplut cu împunsături dispuse neregulat (Baia, Arača). În cazul unui inel de la Arača și a celui de la Baia, în unghiul lateral al literei „R” apare gravată o plantă cu trei petale, dispusă culcat.

Subtipul B2. Aici inserăm inelul cu discul hexagonal ce provine de la Balatonszabadi (fig. 1/14). Aparent, acest subtip nu diferă cu nimic de subtipul B1, asemănarea cu monograma inelelor de la Baia și Arača fiind indiscutabilă. Un detaliu important, și aici nu ne referim la forma chatonului, le deosebește: hasta oblică ce unește piciorul central de piciorul exterior al literei „M” din monograma gravată pe inelul de la Balatonszabadi. Despre posibilă concluzie ce decurge de aici vom reveni mai jos. La acest amănunt adăugăm și faptul că monograma este gravată în negativ (pl. 1/2). Prin urmare, aici putem vorbi sigur de un inel-sigiliu. Și în cazul acestui exemplar avem prezentă planta culcată, în dreptul literei „R”, formată însă din cinci petale.

Tipul C

În cadrul acestui tip includem un inel descoperit în cimitirul de la Négyszállás (Ungaria). Piesa are discul de formă circulară, însă diferă de tipurile A și B prin prezența pe chaton a unei inscripții (*SABODEYCHI* - Szabó Decsi) ce încadrează monograma gotică „M”, delimitată printr-un cerc incizat (fig. 1/15).

Cu excepția inelului de la Balatonszabadi, lucrat din bronz, piesele prezentate sunt din argint. Calitatea celor mai multe dintre ele este bună, putând fi constatată chiar o anumită eleganță a execuției (Balatonszabadi, Vinerea, Rădăuți). Soții Bătrîna văd în exemplarele găsite în Moldova produse de serie²², lucru pe deplin plauzibil prin extinderea analizei la un lot mai mare, în cadrul căruia putem sesiza asemănări evidente între monogramele cu ligaturi ale unor inele din tipurile B1 și B2. Ca un mic detaliu, în cazul a trei inele (Vinerea, Arača, Négyszállás) poate fi observat un punct central poansonat în chatonul inelului. Un răspuns la întrebarea unde au funcționat aceste ateliere din care au ieșit și inelele respective, nu putem oferi încă. De bănuit însă spațiul

²² Bătrîna, Bătrîna 2003, p. 428.

Transilvaniei, în plin avânt al breslelor (pentru piesele găsite aici și cele din Moldova) sau cel al Ungariei²³.



Fig. 1. Clasificarea tipologică a inelelor marianice medievale (România, Serbia, Ungaria)

²³ Amintim proveniența unui inel cu monograma gotică „M”, păstrat în „British Museum”, dintr-un atelier italian din veacul al XV-lea (Dalton 1912, p. 43, nr. 251).

Context și posibilități de datare

Contextul descoperirii inelelor necesită atenția cuvenită, acesta fiind util însă relevanța acestuia primește greutate în măsura în care ne folosește pentru datare și, eventual, reconstituirea modalității de port. Inelele puteau fi pierdute, și atunci apar în contexte „domestice”, altele se tezurizau ori urmau deținătorul în viața de dincolo, fiind purtate de defunct în mormânt.

Majoritatea inelelor discutate aici provin din morminte: Rădăuți, un inel de la Baia, toate inelele de la Arača și cele de la Négyszállás, precum și inelul de la Balatonszabadi. Din alte contexte provin inelele de la Vinerea (tezaur), al doilea inel de la Baia (descoperit într-un pavaj) și Săliște (biserica 3). Contextele descoperirii lor oferă, în general, elemente destul de sigure de datare.

Inelele din Moldova prezintă o cronologie apropiată: prima jumătate a secolului al XV-lea. Astfel, piesa de la Rădăuți, descoperită într-un mormânt, a fost datată în prima jumătate a sec. al XV-lea²⁴. Unul dintre inelele de la Baia provine din inventarul unui mormânt, în care a fost găsită și o jumătate de gros emis de Alexandru cel Bun, ceea ce îi asigură aceeași datare, în prima jumătate a veacului al XV-lea²⁵; al doilea inel provine dintr-un pavaj din timpul aceleiași domnii²⁶. Amprenta sigilară atribuită boierului Giulea, plecat din Maramureș în Moldova, autentifică un document datat în anul 1387²⁷, deci inelul-sigilar cu care s-a imprimat aparține unei perioade mai timpurii decât artefactele descoperite la răsărit de Carpați, ce corespunde celei de-a doua jumătăți a secolului al XIV-lea.

Cele două inele din Transilvania pot fi datate mai mult pe baza analogiilor existente. Inelul de la Săliște a fost datat în ultimul sfert al secolului al XVI-lea²⁸. Însă, această datare, credem noi, ar trebui revizuită și coborâtă spre cumpăna anului 1400, mai cu seamă că există realități arheologice chiar anterioare acestei date în respectivul sit²⁹. Analogiile (tipul A3) monogramei gotice „M” susțin această ultimă supoziție. Inelul de la Vinerea provine dintr-un tezaur cu piese de podoabă și monede. Componenta numismatică a descoperirii nu poate oferi un reper cronologic precis, întrucât se eșalonează de la finele veacului al XIII-lea, până la începutul secolului al XVII-lea³⁰. Cum însă, cea mai importantă acumulare monetară din tezaur aparține secolului al XV-lea,

²⁴ Bătrîna, Bătrîna 2003, p. 425-426, fig. 1.

²⁵ Bătrîna, Bătrîna 1984, p. 237, fig. 2/3; Bătrîna, Bătrîna 2003, p. 426, fig. 2.

²⁶ Neamțu et al. 1984, p. 122; Bătrîna, Bătrîna 2003, p. 426-427.

²⁷ Bătrîna, Bătrîna 2003, p. 427-428, fig. 5. Pentru amprența sigilară publicată inițial, cu monograma răsturnată, a se vedea Șimanschi 1980, p. 150, fig. 11.

²⁸ Datare legată de descoperirea piesei în perimetrul celei de-a treia biserici, datată cu monede emise de Ferdinand II (Munteanu Beșliu 1989, p. 17, 21).

²⁹ Cum ar fi, de pildă, „biserica 1”, dar și alte categorii de material arheologic (Munteanu Beșliu 1989, p. 14-21).

³⁰ Coza 2004, p. 387-393.

perioadă când pot fi datate și majoritatea celorlalte artefacte din componența sa, opinăm pentru o datare a inelului cu monogramă în acest veac.

Descoperirile prezentate din cimitirul medieval de la Arača, în Banatul sârbesc, sunt uniforme ca datare: secolul al XV-lea³¹. O situație similară se înregistrează în cazul inelelor cu monogramă apărute în Ungaria, la Négyszállás, toate descoperite în inventarele unor morminte (241, 297, cimitirul I)³². Mormântul 241 are în inventar și o monedă de la Sigismund de Luxemburg (1387-1437)³³, dar care oferă, totuși, o datare relativă contextului, plaja cronologică fiind prea largă. Datarea propusă pentru inelul cu inscripția *SABODEYCHI* se oprește însă asupra secolului al XIV-lea³⁴. Inelul cu chatonul hexagonal descoperit la Balatonszabadi-*Pusztatorony* provine dintr-un mormânt datat în secolul al XV-lea³⁵.

Indirect, prin amprenta sigilară a boierului Giulea de pe documentul din anul 1387, avem o dovadă a folosirii inelelor-sigilare cu monograma „M” încă din a doua jumătate a secolului al XIV-lea. Dacă datarea mai veche propusă inelului cu inscripția *SABODEYCHI* de la Négyszállás este cea corectă, atunci avem și o piesă mai timpurie decât restul artefactelor cunoscute din aceeași necropolă, databile în prima jumătate a secolului al XV-lea. Contemporane cu acesta din urmă sunt inelele cu monograma „M” din Moldova, datate și ele în prima jumătate a veacului al XV-lea, în timpul domniei lui Alexandru cel Bun. Inelele din Banatul sârbesc, ca și cel de la Balatonszabadi, se datează pe parcursul secolului al XV-lea, fără posibilități de încadrare mai restrânsă, situație valabilă și pentru inelele transilvănene. Raportate aceste observații la tipologia propusă de noi, putem aprecia *grosso-modo*, că tipul C este cel mai timpuriu, urmat de tipurile A și B.

Spre vestul Europei, putem exemplifica doar cu două piese. În „British Museum” se păstrează un inel de argint cu monograma „M”, datat în secolul al XV-lea, de proveniență italiană³⁶ (**fig. 2/1**), apropiat tipologic de un exemplar din necropola de la Arača, din același secol³⁷. Tot în Anglia a fost descoperit recent, la Bocton, Norfolk, un inel cu monograma „M”³⁸. La Great Smeaton a fost descoperit un pandantiv-relicvar, datat în sec. al XV-lea, cu monograma „MR”³⁹ redată într-un mod oarecum apropiat subtipului B1 de pe inelele noastre (**fig. 2/2**). Pe alte artefacte, semnalăm aici și monograma „M”, încadrată într-un

³¹ Țeicu 2009, p. 153, 157-158.

³² Selmeczi 1992, p. 91.

³³ Selmeczi 1992, p. 51, pl. IX/64.

³⁴ Selmeczi 1992, p. 15-16, fig. 8.

³⁵ Magyar 2006, p. 172-173, fig. 8/5 = foto 4/2, 4.

³⁶ Dalton 1912, p. 43, nr. 251.

³⁷ Țeicu 2009, p. 157-158, pl. 19/9.

³⁸ TAR 2000, p. 85, nr. 158.

³⁹ PAT 2007, p. 119, 134, nr. 293, fig. 293.

motiv vegetal, pe un ochi de sticlă, din vechile vitralii ale catedralei catolice din Coventry (Anglia), datat în sec. al XIV-lea⁴⁰ (fig. 2/4).

Limita superioară a utilizării acestor inele nu o putem încă preciza. Fibula de argint aurit descoperită la Baia (L 6), pe al cărei ac se află o placă ce conține și monograma gotică „M”, redată identic celor din tipul A a fost datată în „secolele XIV-XV și XV”⁴¹, deci în perioada de utilizare a inelelor. Un inel descoperit la Kisberény (Ungaria), are gravat pe chaton monograma *MI*, redată deja nu cu majuscule gotice, ci latine⁴², ca influență a Renașterii. Inelul, datat în cursul secolelor XV-XVI, poate fi o mărturie a supraviețuirii acestor piese dincolo de Evul Mediu, ori marchează limita superioară a folosirii lor.



Fig. 2. Monograma „M” (1, 3) și „MR” (2): inel din „British Museum” (proveniență italică) (sec. XV) (1); pandantiv-relicvar de la Great Smeaton, North Yorkshire (sec. XV) (2); inel de la Négyszállás (sec. XV) (3); ochi de sticlă (vitrailiu) de la catedrala din Coventry (sec. XIV) (4) (după Dalton 1912 – 1; PAT 2007 – 2; Selmeczi 1992 – 3; <http://vidimus.org/issues/issue-33/features> - 4)

⁴⁰ <http://vidimus.org/issues/issue-33/features>.

⁴¹ Neamțu et al. 1984, p. 123-124, fig. 44/7; Bătrîna, Bătrîna 2003, p. 427, 429, fig. 4.

⁴² Aradi 2010, p. 40 (foto stânga sus). Piesa a fost cuprinsă în catalogul descoperirilor de la finalul lucrării, ca inel marianic, dar nu am cuprins-o în tipologia inelelor cu monograme gotice.

Inele marianice? Între semnificația monogramelor și purtătorii inelelor

O problemă ce se ridică, de la bun început, este cea a citirii și interpretării monogramelor de pe inelele de acest tip.

Cum deja am precizat, în multe cazuri gravurile prezente pe chatonul unor inele au fost privite ca simple motive geometrice. Este cazul pieselor publicate de către Dumitru Țeicu⁴³ și Petre Munteanu Beșliu⁴⁴. Dificultățile evidente de descriere a lor, departe de relevarea caracterului epigrafic al semnelor ce le însoțesc, sunt compensate de existența ilustrației, cea care ne oferă adevăratul înțeles al mesajelor gravate în metal.

Deocamdată, singurul studiu dedicat special acestor artefacte îl datorăm soților Lia și Adrian Bătrîna, care au meritul de a fi atras atenția asupra caracterului epigrafic al „decorului” unora dintre inele și de a releva prezența pe chaton a monogramei gotice „M”. Cei doi ajung la concluzia că inelele pe care le discută, de la Baia și Rădăuți, alături de amprenta sigilară a boierului Giulea, reprezintă inele de devoțiune în legătură cu *Mariolatria*, cultul Fecioarei Maria. Monograma „M” prezentă pe ele ar deriva din forma prescurtată la o singură inițială a invocației creștine *AVE MARIA*, întâlnită și pe inele din Occidentul medieval, iar rostul de inele sigilare ar fi, în acest caz, doar unul secundar⁴⁵.

Un rol important în formularea acestei ipoteze l-a avut și reinterpretarea epigrafelor de pe fibula de argint descoperită într-o locuință (L 6) la Baia. Fibula, o reușită operă artistică, ilustrează un artefact cu cert mesaj marianic. Piesa, de forma unei rozete cu șase petale, traforată similar în zona centrală, este bogat decorată, cu mult gust, dovedind mâna iscusită a unui meșter, cel mai probabil transilvănean. Tehnica este cea aplicată și inelelor, prin umplerea spațiului exterior celui cruțat (litere, text, decor)⁴⁶, cu linii gravate în rețea. Pe fața vizibilă a fost scris, cu minuscule gotice, textul *helf gott maria hr(istos)* („Ajută Doamne, Maria <și> Hristos”), iar pe cele două plăcuțe dreptunghiulare atașate acului fibulei au fost gravate, potrivit descoperitorilor, litera „V”, respectiv litera „M”⁴⁷ (**fig. 4/1**). Lia Bătrîna și Adrian Bătrîna propun o lectură și pentru aceste majuscule. Pe aversul limbii fibulei cei doi specialiști citesc inițiala gotică „M” (de la *MARIA*), iar pe revers inițiala „V” (de la *VERGINA*), întregind, astfel mesajul marianic cuprins în câmpul exterior al fibulei⁴⁸. Recent

⁴³ Țeicu 2009, p. 125, 135, 157-158.

⁴⁴ Munteanu Beșliu 1989, p. 21.

⁴⁵ Bătrîna, Bătrîna 2003, p. 425-429.

⁴⁶ În treacăt, remarcăm asemănările evidente dintre motivul romburilor prezente pe fibula de la Baia cu cele întâlnite pe veriga inelelor de la Vinerea (**pl. 1/8**) și Arața (**pl. 2/2**).

⁴⁷ Neamțu et al. 1984, p. 123-124, fig. 44/7.

⁴⁸ Bătrîna, Bătrîna 2003, p. 427, 429.

a fost publicată o fibulă, tot de argint aurit, de la Sibiu (**fig. 4/2**), datată în aceeași perioadă (prima jumătate a sec. al XV-lea), însă interpretată greșit ca ferecătură de evagheliar. Și în acest caz avem gravată cu caractere gotice o invocație marianică⁴⁹. În favoarea simbolismului piesei de la Baia, ca alte argumente, pierdute din vedere de cei doi specialiști, vin și alte descoperiri, tot de aici. Din aceeași locuință cu fibula (L 6) sunt publicate și două fragmente de aplici inelare din cupru, pe care au fost distinse două frânturi de epigrafe, *MA(RIA)*, respectiv *(D)OMI(NI)*⁵⁰ (**fig. 3/1, 3**). Mai mult, din stratul contemporan locuinței provine un alt fragment de aplică, pe care grupul de litere păstrat (*OT*) (**fig. 3/2**) poate face parte dintr-o invocație marianică similară celei de pe fibula de argint⁵¹. În fine, dacă la acestea adăugăm și aplica inelară întregă, decorată la exterior cu șapte monograme gotice „M” alternând cu șapte flori de crin⁵² (**fig. 3/4**), atunci ne putem face o imagine despre numărul real al descoperirilor de la Baia, dar și asupra diversității artefactelor de devoțiune pentru Fecioara Maria (inele, fibule, aplici inelare).

László Selmeczi interpretează și el în sens epigrafic gravurile de pe inelele descoperite în mormintele 241, 297 și cel aparținător lui Szabó Decsi din cimitirul de la Négyszállás, citind pe ele fie monograma „M”, fie „I”⁵³. Kálmán Magyar lecturează, de asemenea, tot o monogramă, gravura chatonului de la Balatonszabadi⁵⁴.

Cu toate acestea, doar la o primă vedere toate monogramele conțin exclusiv majuscula gotică „M”. Cum am avut prilejul deja să arătăm, în unele cazuri vorbim de ligaturi, asupra cărora ne vom opri acum.

Astfel, unul dintre inelele de la Baia (**pl. 1/1**) cu monograma citită de descoperitori „N”⁵⁵, iar de Lia și Adrian Bătrîna „M”⁵⁶, prezintă în opinia noastră majusculele gotice „MR” în ligatură. O monogramă identică poate fi identificată și pe unul dintre inelele de la Arača⁵⁷ (**pl. 2/2-2a**), unde trebuie să deslușim, de asemenea, un „MR” în ligatură. Cel de-al doilea inel de la Arača

⁴⁹ Dâmboiu 2008, p. 301, nr. cat. 39 (foto), cu textul: *hilf got Maria brvot vas vir begin* („Ajută Doamne Maria pâinea pe care o începem”).

⁵⁰ Neamțu et al. 1984, p. 116, fig. 43/8-10. De data aceasta, autorii cercetării înclină să interpreteze epigrafele de pe aplici ca invocații cu caracter religios.

⁵¹ Neamțu et al. 1984, p. 116, fig. 43/9, cu întregirea posibilă *(G)OT(T MARIA HRISTOS HILFE)*, din păcate greu de demonstrat pentru un text lipsă atât de mult. Este posibilă, în schimb, o altă invocație, formulată diferit.

⁵² Neamțu et al. 1984, p. 116, fig. 43/6.

⁵³ Selmeczi 1992, p. 18, 51, 59, 91.

⁵⁴ Magyar 2006, p. 172-173.

⁵⁵ Neamțu et al. 1984, p. 122.

⁵⁶ Bătrîna, Bătrîna 2003, p. 426-427.

⁵⁷ Teicu 2009, p. 157, pl. 18/9 = fig. 8 (stânga jos).

care ar putea conține aceleași majuscule⁵⁸ este cel de la **pl. 2/1**, însă cum precizăm deja, aici este vizibil un „MB”. Fiind însă vorba, cum înclinăm să credem, de un inel de serie, evident de „mâna a doua”, trebuie să fi avut ca model original un inel din categoria celor întâlnite la Baia și Arača. Ca argument poate fi invocată și greșeala meșterului ofevrar, care pe inelul devenit posibil model pentru piese copiate în serie, a unit unul dintre cârligele despicăturii corpului central al literei „M” cu cel al piciorului literei „R” din ligatură. A rezultat astfel monograma „MB” în ligatură, dovedind necunoașterea de către meșterul copiator a semnificației combinației celor două majuscule. În cele trei cazuri întâlnim, deci, o altă formulă de abreviere marianică, ce conține consoanele „M” și „R” din numele *MARIA*⁵⁹.

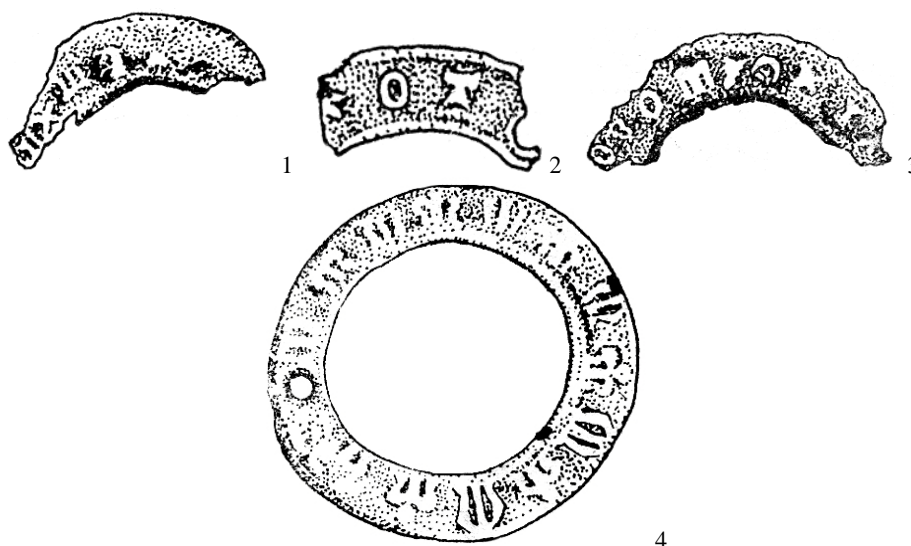


Fig. 3. Aplici inelare cu epigrafe (invocații mariane) de la Baia
(după Neamțu et al. 1984)

O monogramă asemănătoare, în multe privințe, celor de la Baia și Arača provine de la Balatonszabadi (**pl. 1/2**). Remarcăm forma literelor, hașurarea identică celei de la Baia, chiar și existența plantei la dreapta monogramei. Diferența nu o dă, însă, doar forma chatonului, hexagonală, și materia primă, bronzul de data aceasta, ci tipul monogramei, inclusă de noi în subtipul B2.

⁵⁸ Țeicu 2009, p. 157, pl. 19/8.

⁵⁹ O analogie pentru monogramă, deja invocată mai sus, o avem pe un de pandantiv-relicvar din secolul al XV-lea, de la Great Smeaton (Marea Britanie) (PAT 2007, p. 119, 134, nr. 293, fig. 293).

Mâna pricepută a orfevrului ne ajută să distingem cu claritate o monogramă formată din mai multe majuscule gotice, în ligatură. Prezența hastei oblice, parte a majusculei „A”, între piciorul central și brațul stâng al monogramei sugerează o soluție de citire „MARIA”, în ligatură. Orfevrul a gravat imaginea astfel încât, imprimată în pozitiv, amprenta să reproducă corect mesajul marianic.



Fig. 4. Fibula de argint aurit cu mesaje mariane (prima jumătate a sec. al XV-lea) descoperite în locuința L 6 de la Baia (în detaliu monogramele „M” și „V” de pe plăcuțele acului) (1) și la Sibiu (2) (după Neamțu et al. 1984 – 1; Dâmboiu 2008 – 2)

Iată, deci, că avem pe inelele medievale discutate două tipuri principale de abrevieri marianice, „M”, „MR”, la care se alătură monograma formată din toate literele ce compun numele „MARIA” sau „MIRIAM”, în ebraică⁶⁰.

De observat și un element decorativ vegetal prezent pe inelele cu monogramele „MR” și „MARIA”, format dintr-o plantă culcată cu trei frunze, întâlnit la Baia (pl. 1/1) și Arača (pl. 2/2-2a) sau cu cinci frunze, pe inelul de la

⁶⁰ Dilasser 1999, p. 26.

Balatonszabadi (pl. 1/2). Un motiv în plus să credem că inelul cu monograma „MB” de la Arača (pl. 2/1) este copiat după un inel marianic de acest tip, îl oferă și cele patru incizii orizontale care încearcă să imite elementul vegetal de pe original. Cum reprezentarea acestei plante trebuie să stea în legătură cu mesajul marianic, credem că ea poate fi identificată cu rozmarinul (plantă cu desfacerea frunzelor identică), de care s-ar lega, prin tradiție, mai multe întâmplări din viața Fecioarei Maria⁶¹.

Prezența unor mesaje marianice pe inele este largă răspândită în lumea medievală. Des întâlnite, începând cu secolul al XIII-lea, sunt inelele de devoțiune cu inscripțiile *AVE MARIA*, *AVE MARIA GRATIA PLENA*, *AVE MARIA GRATIA PLENA DOMINI*⁶². Din Țara Românească, acolo de unde nu avem, încă, documentate inele cu monogramă marianică, un astfel de exemplar provine din cunoscutul mormânt domnesc de la Curtea de Argeș, atribuit lui Vladislav I. Inelul, lucrat din aur, probabil operă transilvăneană, poartă pe verigă, în *niello*, inscripția cu majuscule gotice, lombardice, *AVE MARIA, GRACIA PLENA NOMINUS TE(CUM)* („Bucură-te Marie, cea plină de har, Domnul e cu tine”)⁶³. Aceste devoțiuni au fost însă întâlnite în Evul Mediu pe suporturi dintre cele mai diverse, din Europa centrală până în Occident⁶⁴. Un exemplu interesant îl oferă ușa de fier a bisericii medievale din Rudabánya (Ungaria), datată în sec. al XIV-lea, din care fac parte elemente heraldice, simboluri, dar și câteva rânduri de majuscule gotice⁶⁵, pe rândurile 4 și 5 (fără ultima litera „S”, culcată) fiind prezentă o inscripție care s-a dorit a fi o devoțiune marianică *MARIA HILF GOTT* („Maria, ajută Doamne”)⁶⁶ (fig. 5).

⁶¹ Asocierea mesajului *AVE MARIA*, de data aceasta cu o floare cu opt petale, o întâlnim pe o matrice sigilară din secolul al XIII-lea descoperită la Thwaite, Suffolk (Anglia) (TAR 1998-1999, p. 71-72).

⁶² Dalton 1912, p. 103-106; Schlumberger, Blanchet 1914, p. 87, nr. 284; p. 189, nr. 639, pl. XII/33; XXVI/6.

⁶³ Drăghiceanu 1923, p. 63, fig. 63a (stânga); 63b. Inscripția de pe inelul de la Curtea de Argeș a fost pus pe seama unor influențe nord-italice (lombardo-venețiene); Theodorescu 1974, p. 323.

⁶⁴ Dintre numeroasele exemple, cităm, pentru perioada discutată aici, descoperiri mai recente, precum miniatura unui manuscris (datat cca. 1490-1500) de la Tours (Franța), cu scena Bunei Vestiri, pe care se distinge invocația *AVEA GRACIA PLENA* (Hindman, Bergeron-Foote 2012, p. 188, 191, foto). Din Anglia semnalăm o broșă descoperită la Durham City, datată în sec. al XIII-lea, ce are gravat textul *AVE MARIA GRACIA PL[E]NA* (TAR 1998-1999, p. 66, fig. 144), precum și un tipar de turnat fibule inelare, inscripționate cu aceeași epigrafă, apărut la Ashill, Norfolk și datat în jurul anului 1300 (Blair, Ramsey 2001, p. 118, fig. 57).

⁶⁵ Csorba 1975, p. 156, fig. 5.

⁶⁶ Există, într-adevăr probleme de citire și interpretare a literelor și simbolurilor. Nu este exclus să avem un text cabalic, astfel încât s-ar explica înlocuiri de litere cu altele. Rândurile 4 și 5 pot conține textul *MARIT H/ILF GOT(T)*, în care ultimul „A” din „Maria” este redat ca un „T”, iar „O” precum „C”. Urmează, apoi, după *S/PAR*, numele magilor Melchior și Baltazar, ce ar fi trebuit continuate de numele lui Gașpar, al treilea mag, înlocuit de mai multe semne și litere. Acest text probabil era apropiat celui inscripționat pe potirul semnalat de la Hamba, din aceeași perioadă,

De menționat, însă, într-un context mai larg, legarea acestor artefacte de apariția timpurie a cultului Fecioarei Maria. Conciliul de la Efes din anul 431 a stabilit că Fecioara Maria este născătoarea lui Dumnezeu, pe fondul unei evlavii populare ce a cuprins și pe teologi⁶⁷. Nu insistăm aici asupra inelelor creștine cu monogramă, din secolul al V-lea, produse în atelierele de la Constantinopol, ajunse până în Occident, întrucât citirea lor nu a întrunit consensul specialiștilor⁶⁸. Astfel, ulterior, în timp apariției *Hodegetriei* în lumea bizantină, în secolul al VIII-lea, își fac apariția inelele inscripționate cu epitetul *Hagia Maria* („Fecioara Maria”), înlocuite în cursul veacului următor cu cel de *Theotokos* și *Meter Theou*⁶⁹. Ulterior, la Constantinopol, în secolul al XII-lea, apar inelele cu inscripția + *MAPHA* („Maria”) ⁷⁰. Cultul Fecioarei Maria⁷¹, însoțit de aspectele sale mistice se naște în secolul al XII-lea și se va răspândi pe scară largă la sfârșitul Evului Mediu, datorită călugărilor cistercieni, prin „Încoronarea Maicii Domnului”, văzută ca intercesoare⁷². Apogeul cultului este atins în secolul al XV-lea, când Biserica catolică îl oficializează, iar practicile devoționale se înmulțesc. Occidentul înregistrează numeroase apariții miraculoase ale Fecioarei Maria și tot acum apar centre marianice vestite, precum Sfânta Casă din Loreto⁷³, devenite locuri de pelerinaj, atât pentru nobili, cât și pentru oamenii de rând⁷⁴.

Desigur, rămâne în discuție posibilitatea ca unele inele medievale cu monograma simplă „M” să simbolizeze inițiala deținătorului, obicei larg răspândit și el în epocă. Ca să rămânem în epoca discutată, probabil un astfel de exemplu l-a constituit inelul cu nestemate dăruit de împăratul Maximilian I

care conține, de asemenea, și numele magilor; pentru acesta din urmă, vezi Dâmboiu 2008, p. 286, nr. cat. 9 (foto); Albu 2008, p. 102-103.

⁶⁷ Thurlkill 2007, p. 13.

⁶⁸ Din această categorie face parte și un inel găsit în mormântul lui Omahar de la Apahida, cu inscripția citită cândva și „MARIA”, dar, după ultime observații, cuprinzând literele *M*, *A*, *R*, *C* și, posibil, *U* și *O* (Opreanu 1995, p. 241, fig. 2d). Cu toate că și pentru monogramele întâlnite pe alte piese similare, au fost propuse lecturi ce nu au nicio legătură cu numele Maria, există încă specialiști, precum J. Spier, care, recent, le interpretează ca monograme grecești pentru Maria, la forma genitiv *Marias*. Totuși, autorul englez se referă la un nume comun, avansând în cazul inelului de la Apahida ipoteza ca numele Maria să reprezinte numele purtat de soția, probabil de origine greacă, a defunctului germanic (Spier 2010, p. 15, pl. 7-8).

⁶⁹ Un inel cu inscripția *Hagia Maria* descoperit la Beisan, în Israel, amintit la Ross 2005, p. 180, nota 3.

⁷⁰ Ross 2005, p. 89, pl. LXIII.

⁷¹ O recentă trecere în revistă a ipostazelor devoțiunilor marianice medievale, a se vedea la Albu 2008, p. 87-106.

⁷² Kukita 2000, p. 191-198.

⁷³ Loc unde fac donații în anul 1485 și transilvănenii George Sartor, *magister civium*, membru al fraternității mariane din Sibiu și voievodul Transilvaniei, Ștefan Báthory (Florea 2008, p. 72-73).

⁷⁴ Swanson 1995, p. 144-145.

soției sale Maria de Burgundia, decorat cu diamante ce compuneau litera gotică „M”⁷⁵.

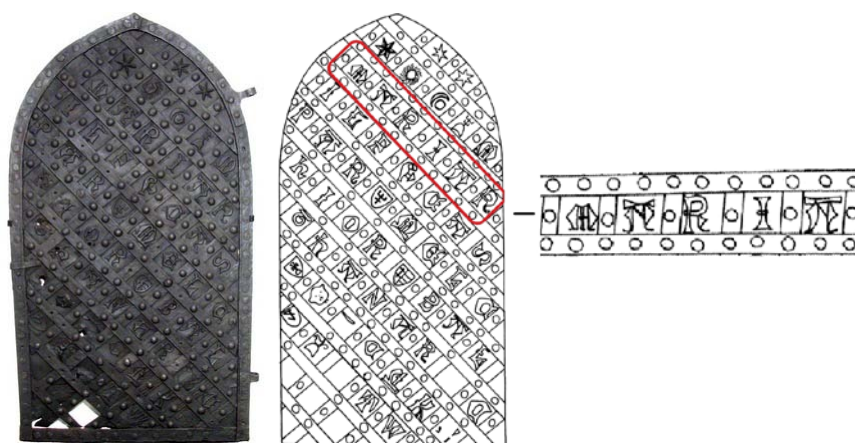


Fig. 5. Ușa de fier a bisericii din Rudabánya, Ungaria (sec. XIV) cu un fragment (detaliu) din textul marianic *MARIA HILF GOTT* (?) scris cu caractere gotice (după Csorba 1975)

Utilizarea acestor inele ca sigilii este de bănuț, dar în cazuri rare. Nu orice inel având partea superioară gravată cu un însemn poate fi interpretat ca inel sigilar. Cel mai vechi inel-sigiliu cunoscut cu monogramă marianică - întâmplător, împreună cu celelalte patru sigilii ce-l însoțesc pe document, cele mai vechi sigilii de dregători moldoveni cunoscute - este cel al lui „Dzula capitaneus”, cel dintâi boier al domnului Moldovei, Petru I Mușat. Amprenta sigilară, imprimată pe documentul ce confirma omagiul depus de boierii sfatului domnesc în fața regelui Poloniei, Vladislav Jagello, datează din 6 mai 1387⁷⁶ (pl. 1/6). Personajul nostru apare în documente încă din anul 1384, cu calitatea de „domino Jula”⁷⁷, iar numele său a fost transcris în limba română în diferite forme: Giulea⁷⁸, Giulă⁷⁹, Jula⁸⁰, Djula⁸¹. Statutul boierului în epocă poate fi

⁷⁵ Les Enluminures 2011, p. 47.

⁷⁶ Șimanschi 1980, p. 150, fig. 11; Bătrîna, Bătrîna 2003, p. 427-428, fig. 5; vezi pentru document, din punct de vedere sigilografic, și Vîrtosu 1956, p. 408. Sigiliul este descris și de către N. Grigoraș, care vede în câmpul central partea superioară a unei armuri de cavaler și care îl atribuie boierului „Djula”; ceilalți boieri poartă numele Bîrlă/Burlă, Drăgoi/Dragnea, Stanciul și Stanislav Rotompan (Grigoraș 1978, p. 47-48 și nota 141).

⁷⁷ DRH 1975, p. 1-2.

⁷⁸ Bătrîna et al. 1983, p. 90; Bătrîna, Bătrîna 2003, p. 427-428 și nota 22.

⁷⁹ DRH 1975, p. 2.

⁸⁰ Grigoraș 1978, p. 47.

⁸¹ Grigoraș 1978, p. 48, nota 141.

judecat și din prisma ansamblului arhitectural durat la Giulești, unul dintre cele mai impresionante din Moldova medievală⁸². Lia și Adrian Bătrîna încearcă o explicație în privința utilizării acestui sigiliu pe un document atât de important, în măsura în care alți doi boieri moldoveni (Bârlăn și Stan Rotompan) și-au imprimat, pe același document, sigilii cu legendă în limba latină. Cei doi avansează ipoteza venirii lui Giulea din Maramureș, alături de Bogdan I, păstrându-și inelul sigilar personal și în calitate de sfetnic al domnilor moldoveni între Bogdan I și Petru I⁸³, inel care era suficient de „înflorat” pentru a suplini un însemn heraldic propriu-zis, deși nu se personaliza prin nimic⁸⁴.

Un alt inel cu valoare de sigiliu, al cărui posesor îl cunoaștem, trebuie să fi fost cel al unui anume Szabó Decsi, găsit în necropola de la Négyszállás, cu inscripția *SABODEYCHI* ce flanchează monograma gotică „M”⁸⁵ (pl. 2/3). Tot aici includem, fără dubii, prin gravarea monogramei în negativ, și inelul de la Balatonszabadi⁸⁶ (pl. 1/2). Desigur, și alte inele puteau avea această utilizare, așa cum consideră cei care le-au publicat, însă acest lucru nu poate fi dovedit îndeajuns⁸⁷. Așa cum apreciau și Lia și Adrian Bătrîna, ipoteză la care subscriem și noi, rostul de inele sigilare este doar unul secundar⁸⁸.

Un inel marianic, chiar lucrat din argint, nu poate, în fond, spune prea multe despre poziția socială ori situația materială a posesorului. Anumite contexte pot doar sugera un proprietar mai înstărit. Piese de argint de la Baia (inele, fibulă) au fost atribuite unei pături înstărite din oraș („patriciatului”)⁸⁹.

⁸² Bătrîna et al. 1983, p. 90-91, autorii sugerând faptul că, în calitatea sa de pârcaș, acesta ar fi avut ca reședință cea mai apropiată cetate, cea a Neamțului; vezi și Bătrîna, Bătrîna 2003, p. 428, nota 22.

⁸³ Bătrîna, Bătrîna 2003, p. 428, nota 22.

⁸⁴ Acest lucru a fost posibil în condițiile în care, în statul nou format, Moldova, pecețile boierilor nu conțineau, întotdeauna, modele concepute după regulile heraldicii medievale, multe având semne grafice al căror caracter alfabetic este nesigur. Heraldica de aici primește, de altfel, așa-numitele sigle heraldice, venite pe filiera polono-lituaniană, ce constau din semne geometrice, uneori sub forma unor litere împerecheate, cu semnificație simbolică (Cernovodeanu 1977, p. 166-167).

⁸⁵ Selmeczi 1992, p. 15-16.

⁸⁶ Magyar 2006, p. 173.

⁸⁷ László Selmeczi include în această categorie și celelalte două inele din necropola de la Négyszállás (Selmeczi 1992, p. 91), iar Petre Munteanu Beșliu inelul de la Săliște (Munteanu Beșliu 1989, p. 21). Colectivul de cercetare de la Baia considerau, de asemenea, că inelul de argint cu monogramă, citită de aceștia „N” (nu „M” cum este corect) reprezintă un inel sigilar ce ar fi putut aparține unui orașean, în corespondența sa, avansându-se, ca posibili purtători, Nicolaus Andree de Moldavia și Niclos Hecht (Neamțu et al. 1984, p. 125); critica adusă acestei interpretări, apărută prin citirea eronată a monogramei a anulat, credem noi, această ipoteză (Bătrîna, Bătrîna 2003, p. 426-427).

⁸⁸ Bătrîna, Bătrîna 2003, p. 428.

⁸⁹ Neamțu et al. 1984, p. 125. Dimpotrivă, cea de-a doua fibulă, de data aceasta de cupru, descoperită împreună cu fibula de argint în L 6 de la Baia, având o inscripție cu caractere gotice,

Un personaj avut trebuie să fi fost și posesorul inelelor (trei la număr, unul marianic) de la Vinerea, care provin dintr-un tezaur ce cuprinde și alte bunuri cu valoare în epocă, precum guldenii de la Sigismund de Luxemburg, alte bijuterii din argint, precum și un pahar de argint aurit cu o inscripție cabalică. Inelul de la Rădăuți, de o calitate artistică deja subliniată, aparține inventarului mormântului unui bărbat adult (M 33) înmormântat pe latura sudică a bisericii domnești, datat într-o perioadă în care Rădăuțiul devine centru episcopal⁹⁰. Despre Giulea nu mai sunt necesare alte comentarii decât cele deja expuse mai sus.

Dacă ne îndreptăm atenția către mormintele din Banatul sârbesc care au furnizat inelele marianice, cât și către o parte a celor din Ungaria, se poate aprecia că acestea aparțin unor persoane de rând. Doar într-un caz, la Arača, într-un singur mormânt (M 80) au fost descoperite trei inele de argint cu monograme, dintre care unul marianic⁹¹. Acest caz este unul aparte și sugerează că posesorul nu era unul de rând.

Mediul confesional și etnic în care apar inelele cu simbolistică marianică poate fi, teoretic, relevant, însă nu am avut dovezi evidente că acest lucru a contat în epocă. Le găsim în Moldova într-un mediu românesc, revendicat ortodox, la Rădăuți, dar tot aici, la Baia (**fig. 1/4**), un exemplar provine dintr-un mormânt din cimitirul catolic⁹², iar cealaltă piesă și fibula cu monograma „M” trebuie să aparțină acelorași coloniști sași de aici. Cazul boierului Giulea ilustrează o trecere din Maramureș în Moldova, intrată prin suveranul său, Bogdan I, pe care-l însoțise ca vrednic apropiat, sub spectrul ortodoxiei⁹³. Trecând în Transilvania, tot teoretic, unui posesor sas trebuie să îi atribuim și tezaurul de la Vinerea, împreună cu inelul său de devoțiune. În schimb, la Săliște se conturează un mediu ortodox românesc. Mormintele de la Négyszállás aparțin unui cimitir întins, atribuit de László Selmeczi sălașurilor de iași (iazigi) și cumani atestați în zonă până în epoca modernă. Autorul cercetării sesizează unele piese de inventar funerar care ar sugera legături ale acestei populații colonizate, cu teritoriile Moldovei sau ale Țării Românești, pe care le-au tranzitat sau unde au staționat o perioadă. Inelele marianice de aici se adaugă puținelor piese care atestă creștinarea acestei populații păgâne în rit catolic⁹⁴. Oricum, se desprinde observația că în majoritatea cazurilor cunoscute ne aflăm într-un spațiu catolic sau de influență catolică.

ce amintește de doi băieși, Ivo și Otto, eventuali comanditari pentru un atelier local (Neamțu et al. 1984, p. 115, 124, fig. 43/17), ar putea sugera o eventuală relaționare a mesajului marianic, mai degrabă, cu unul din cei doi mineri ai acestui târg.

⁹⁰ Bătrîna, Bătrîna 2003, p. 425.

⁹¹ Țeicu 2009, p. 153-154, pl. 19/1-3.

⁹² Bătrîna, Bătrîna 1984, p. 237, fig. 2/3; Bătrîna, Bătrîna 2003, p. 426, fig. 2.

⁹³ Grigoraș 1978, p. 29.

⁹⁴ Selmeczi 1992, p. 90, 94.

Descoperirile prezentate din Moldova, de pildă, ne înfățișează transmiterea unor mesaje marianice, în cadrul cărora se observă efortul de redactare a lor în limba purtătorilor, respectiv în cazul de la Baia, în germană⁹⁵. Cu toate acestea, monogramele „M” și „V” prezente pe fibula de argint sau pe o aplică inelară dovedesc că nu s-a renunțat la formula latină, fapt probabil derivat din recitarea rugăciunii *Ave Maria* în limba latină⁹⁶. În Transilvania, mesajele marianice au fost inscripționate pe numeroase potire, monstranțe, ciborii, cristelnițe și clopote medievale, fie în limba germană, fie în limba latină⁹⁷. Persistența unor formule devoționale latine alături de limbile vernaculare este un fapt deja știut. În multe zone, precum în țările scandinave, unde inscripțiile sunt redactate cu rune în limbile locale, rugăciunile se adresează lui Dumnezeu cu *Pater Noster*, iar Fecioarei Maria, cu *Ave Maria* (întâlnită în 40 % din cazuri), în rândul cărora regăsim, de asemenea, și monograme marianice⁹⁸.

Privitor însă la spațiul extracarpatic, nu putem să nu remarcăm observațiile recente ale Violetei Barbu, care afirmă că despre o devoțiune - privită conform definiției lui Jean Wirth ca un „comportament nu numai ritual, ci și afectiv, care se articulează pe un imaginar religios” – putem vorbi în Țările Române abia cu a doua jumătate a secolului al XVIII-lea, din momentul răspândirii ritualului procesiunii prohodului, din Vinerea Mare⁹⁹. Deși dăm credit acestei opinii, nu putem omite din concluziile noastre includerea inelelor de la Baia și Rădăuți ca parte a obiectelor de devoțiune. Putem, astfel aprecia că realitățile de ordin confesional și chiar etnic generează în Moldova un clivaj între Evul Mediu și epoca modernă în privința cultului marianic, cu surse diferite de apariție și dezvoltare¹⁰⁰. Un medalion găsit tot la Baia, importat dintr-un atelier catolic, datat cu o monedă de la Sigismund III (1587-1623), reprezentând-o, pe una din fețe pe Fecioara Maria, iar pe cealaltă pe Iisus

⁹⁵ Autorii descoperirilor leagă prezența acestor texte, printre cele mai vechi mărturii ale scrierii germane în Moldova, de preocupările pentru învățământul în această limbă, în legătură cu mișcarea husită, având sprijinul domnilor Moldovei (Neamțu et al. 1984, p. 125). Nu știm în ce măsură această observație este relevantă, aici fiind vorba, mai degrabă, de transmiterea unui mesaj de devoțiune la modă printre germanii din spațiul central-european medieval.

⁹⁶ Această rugăciune, întâlnită încă din perioada timpurie a Evului Mediu, devine cu timpul în lumea catolică una dintre formulele devoționale cele mai populare, dar inclusă în liturghia oficială catolică, ca parte a Rozariului, abia în secolul al XV-lea (Swanson 1995, p. 145).

⁹⁷ Albu 2008, p. 102-106.

⁹⁸ Zilmer 2008, p. 4-9, 13-17, tabele 1, 3.

⁹⁹ Barbu 1998, p. 163.

¹⁰⁰ Dacă înainte de anul 1500, a fost constatat un număr mic al bisericilor din Moldova în care apar imagini votive cu Fecioara Maria și Iisus, după acest an reprezentările devin preponderente, în fața celor ale sfinților (Crăciun 1995, p. 78, 81-82). Cifrele unei statistici de la sfârșitul secolului al XIX-lea, semnificativă pentru evoluția ascendentă a cultului Fecioarei Maria la românii din Vehiul Regat, indică faptul că cca. o pătrime din biserici aveau hramuri marianice (Barbu 1998, p. 169).

Hristos¹⁰¹, atestă, în acest centru moldav, existența unor piese de devoțiune mariane până în secolul al XVI-lea.

Cât privește regatul Ungariei, acesta era un stat marianic, aflat sub protecția Fecioarei Maria; se vorbește de o vechime a cultului care coboară la momentul creștinării maghiarilor, în secolul al XI-lea¹⁰². Astfel, descoperirile prezentate nu fac decât să completeze sursele scrise privitoare la cultul marianic. În privința Transilvaniei¹⁰³, ca voievodat al Ungariei, dar cu realități specifice pentru sudul provinciei, de unde provin și inelele cercetate (Vinerea și Săliște), concluziile nu se pot rupe de statutul său special. Dintr-o simplă analiză a hramurilor bisericilor din capitlurile saxone de după colonizare, cele mariane sunt cele mai numeroase, dovadă că răspândirea acestui cult în zonă se datorează populației germane¹⁰⁴. Un misal de la Cisnădie, ce include și o misă a Fecioarei Maria, conține elemente arhaice reperate în zona Rinului și Altgallen, transferate probabil cu venirea sașilor în Transilvania¹⁰⁵. Un exemplu elocvent în acest sens îl oferă Sibiuul monoparohial, unde formele de manifestare mariane sunt extrem de prezente, fiind susținute la nivelul elitelor locale¹⁰⁶, unde la mijlocul sec. al XIV-lea funcționa deja o fraternitate mariană¹⁰⁷. În timpul pontificatului lor, papa Ioan XXII (1332-1334) și papa Urban VI (1378-1389) au acordat Sibiuului indulgențe de iertarea păcatelor celor care îngenuncheau la fiecare rostire a numelor lui Iisus și al Fecioarei Maria, cu recomandarea recitării de trei ori a rugăciunii *Ave Maria*¹⁰⁸. Interesantă în acest context, este lipsa inelelor cu monogramă marianică din orașul de pe Cibin, dar credem că acest lucru ține doar de un hazard al cercetărilor¹⁰⁹. În Transilvania post-medievală, deși evoluția cultului Fecioarei Maria iese din cadrul discuției noastre, punctăm doar că Reforma nu a desființat sărbătorile marianice, ci doar le-a înlocuit, în bună măsură, cu cele cristice. Pietatea populară transilvană a conservat ceva din cultul marianic, prin luteranismul ortodox, promovând înfățișarea Fecioarei Maria ca *Hodegetria* (cea care arată spre Hristos)¹¹⁰.

¹⁰¹ Neamțu et al. 1984, p. 122, 125, fig. 44/6.

¹⁰² Florea 2008, p. 61.

¹⁰³ Pe numeroase potire, monstranțe, ciborii, cristelnițe și clopote medievale transilvănene au fost inscripționate mesaje marianice, fie în limba germană, fie în limba latină (Albu 2008, p. 102-106).

¹⁰⁴ Florea 2008, p. 61-62 și nota 1.

¹⁰⁵ Albu 2008, p. 86-87.

¹⁰⁶ Florea 2008, p. 61-76; Albu 2008, p. 82-106.

¹⁰⁷ Albu 2008, p. 86.

¹⁰⁸ Florea 2008, p. 66-67.

¹⁰⁹ Dacă nu cumva cele două inele cu posibilă monogramă „M” amintite de Petre Munteanu-Beșliu (Munteanu Beșliu 1989, p. 21, nota 22) provin de pe teritoriul Sibiuului.

¹¹⁰ Szegedi 2009, p. 102, 106, 110. Autoarea oferind și o explicație, chiar dacă nu admite existența unei mariologii calvine: „părerea lui Luther despre Fecioara Maria, ca și sfatul său de a nu-i speria pe cei slabi, păstrarea acestor sărbători ar putea fi văzută nu doar ca o concesie făcută culturii populare, ci izvorând dintr-o reală motivație teologică”.

Pentru valoarea simbolică și religioasă a inelului în Evul Mediu, din care reiese și posesorul, găsim potrivit aici să relatăm un episod cu celebra eroină franceză Ioana d'Arc care, în momentul căderii în mâinile burgunzilor la Compiègne, pe 24 mai 1430, avea asupra sa două inele. Unul dintre ele, purtat pe mâna stânga, avea gravat pe el trei cruci și inscripția JESHUS MARIA, formulă folosită frecvent de husiți¹¹¹. În timpul procesului fiind întrebată de unde are inelul, aceasta a răspuns că l-a primit de la tatăl sau mama ei, iar la următoarea întrebare, dacă a vindecat pe cineva cu el, multe femei atingând inelele sale, Ioana d'Arc a dat un răspuns negativ. Din acest exemplu putem deduce temerea inchizitorului că acest inel, cu o încărcătură simbolică creștină evidentă, a fost folosit în practici considerate vrăjitoarești, comițându-se, astfel, un sacrilegiu¹¹². Inelul cu inscripția marianică putea avea, deci, și virtuți taumaturgice.

Portul inelelor mariane nu ne este cunoscut, decât în rare cazuri. Ele puteau fi purtate singular, însă Evul Mediu ne oferă numeroase exemple de folosire a mai multor inele diferite pe degetele unei singure mâini¹¹³. Se dovedește, astfel, existența unor seturi de inele, unele cuprinzând chiar și inele marianice. În două cazuri avem un set de câte trei inele: la Vinerea, inelul cu monograma „M” se afla, în același tezaur, împreună cu alte două inele¹¹⁴, net diferite ca formă, în timp ce în mormântul 80 din necropola de la Arača defunctul avea asupra sa alte două inele similare ca formă, toate purtând monograme gotice¹¹⁵. Mai multe inele puteau fi purtate din dorința de estetic, simbolic, dar și din vanitate. Nu putem să nu remarcăm similitudinea între unele seturi de inele, cum ar fi cea a inelelor amintite de la Arača (Serbia) (**fig. 6/2 a - c**) și trei inele (dintr-un total de șase) din tezaurul de la Kiskunhalas-Fehértói, fiecare conținând câte un inel cu monogramele gotice „D” și „B”, respectiv câte un inel cu monograma „M” (Arača) și „I” (Kiskunhalas) (**fig. 6/1 a - c**)¹¹⁶, în ultimul caz probabil înlocuindu-se devoțiunea mariană cu una cristică.

¹¹¹ Dervieu 1924, p. 56.

¹¹² Luce 1881, p. 83-84. Pentru întrebările din textul procesului, a se vedea *Les procès de Jeanne d'Arc*, p. 16, 21, 38, cu stenograma publicată pe <http://users.skynet.be/jeannedarc/archive/procesjdar.pdf>. Din același proces reiese faptul că Ioana d'Arc privea admirativ inelul de fiecare dată, înaintea pornirii într-o luptă.

¹¹³ Hindman 2007, p. 74-81, fig. 1; a se vedea pentru spațiul românesc și Sonoc, Grișan 2002-2003, p. 181-197.

¹¹⁴ Popa 2011, fig. 72-73.

¹¹⁵ Țeicu 2009, p. 152-153, pl. 19/2-3.

¹¹⁶ Pentru inelele de la Kiskunhalas, a se vedea Parádi 1990, p. 73, 75, pl. 1 (sus), fig. 1 (sus).

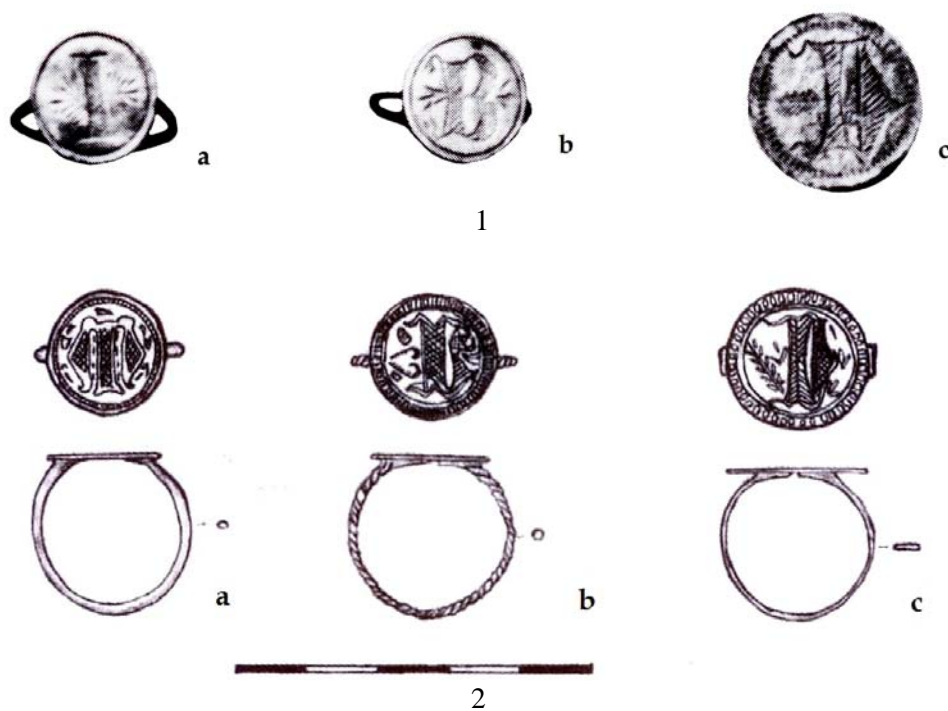


Fig. 6. Asocieri de inele cu monograme asemănătoare în tezaurul de la Kiskunhalas (1) și în inventarul funerar al M 80 din necropola de la Arača (2) (după Parádi 1990 – 1; Țeicu 2009 – 2)



Fig. 7. Simboluri marianice moderne folosite în Biserica catolică

Concluzii

Privite prin prisma descoperirilor cunoscute, inelele de devoțiune cu monogramă marianică reprezintă, raportat la numărul impresionant al acestor podoabe, un procent infim. Aria de răspândire a lor poate fi extinsă astăzi la un teritoriu mai vast, din Moldova, până în insulele britanice. Concentrarea descoperirilor în teritoriile României, Ungariei și Serbiei poate ține doar de un nivel al cunoașterii, însă amprenta artei gotice central-europene este pregnantă. Asemănările sesizate între unele piese lasă loc ipotezei existenței unor ateliere comune din care provin inelele respective¹¹⁷, dar și prezența unor copii lucrate artizanal după modele originale. Aceste inele putem spune că fac și ele parte din ceea ce Răzvan Theodorescu numea inspirat „goticul internațional”¹¹⁸, sub care trebuie să înțelegem contopirea unor elemente de modă specifice unui areal geografic și cultural vast al perioadei de apogeu a Evului Mediu. Simbolul a supraviețuit timpului, fiind folosit cu predilecție și astăzi în lumea catolică a Occidentului, unde printre cele mai populare „logo-uri” (**fig. 7**) sunt și monogramele gotice mariane¹¹⁹.

Prin monograma sa („M”), inelul reprezenta pentru purtător un semn de distincție și recunoaștere socială, iar prin utilizarea șatonului ca pecete, acesta devenea un simbol al puterii. Semnificațiile simbolistice, de port și identificare personală ale inelelor nu sunt satisfăcător abordate în literatura de specialitate, mai cu seamă cea românească. Intervenții de dată mai recentă, pe marginea unor aspecte date de prezența pe chatonul unor inele medievale timpurii, cum ar fi cele cu vulturul bicefal¹²⁰ și pentagramă/steaua lui David¹²¹, supuse și ele unor

¹¹⁷ Pentru inelul cu monograma „MR” și fibula cu mesaj marianic de la Baia, autorii cercetării sugerează confecționarea lor într-un atelier local. Argumentele prezentate ar fi similitudinile dintre majusculele gotice ale fibulei cu literele unui text gravat pe o altă fibulă, de cupru, o comandă locală, dar, poate mai important, titlul argintului din podoabele de la Baia și o bucată de lingou aflată în stratul de cultură din secolele XIV-XV și XV (Neamțu et al. 1984, p. 124). Deși, comparând titlul argintului din lingoul amintit cu cel al unui medalion creștin catalogat ca cert de import, autorii monografiei afirmă că „numai cu totul întâmplător medalionul are același titlu ca și lingoul” (Neamțu et al. 1984, p. 125, nota 284).

¹¹⁸ Theodorescu 1974, p. 156, 322.

¹¹⁹ Cornwell, Cornwell 2009, p. 12.

¹²⁰ Gáll 2006, p. 71-78.

¹²¹ Dragotă et al. 2011, p. 173-184; vezi și Sonoc, Grișan 2002-2003, p. 188-189.

critici de interpretare¹²², nu suplinesc nevoia realizării unor lucrări tematice ori corpusuri regionale a inelelor medievale¹²³.

Catalogul descoperirilor

Abrevieri: Dc = diametrul chatonului; Dv = diametrul verigii; G = greutate.

România

A. Moldova

1. Baia (com. Baia, jud. Suceava)

Inel din argint, veriga cu secțiune dreptunghiulară sudată de disc. Chatonul de formă circulară, în centru cu monograma gotică *M*, incizată și hașurată oblic. Monograma înconjurată de un chenar circular, incizat. Dc = 2 cm; Dv = 2,2 cm; inventar funerar (M 30); prima jumătate a sec. XV (**pl. 1/4**).

Bibliografie: Bătrîna, Bătrîna 1984, p. 237, fig. 2/3; Bătrîna, Bătrîna 2003, p. 426, fig. 2.

2. Baia (com. Baia, jud. Suceava)

Inel din argint, veriga cu secțiune dreptunghiulară decorată cu trei nervuri longitudinale, sudată de disc. Chatonul de formă circulară, în centru cu monograma gotică *MR*, în ligatură, incizată și hașurată în interior, iar pe margine un cerc perlat din înțepături. Alături de monogramă împunsături neregulate. În dreptul literei *R* reprezentarea schematică a unei plante cu trei frunze. Monograma înconjurată de un chenar circular, incizat. Dc = 2 cm; G = 4,25 g; pavaj din timpul lui Alexandru cel Bun; prima jumătate a sec. XV (**pl. 1/1**).

Bibliografie: Neamțu et al. 1984, p. 122, fig. 44/1; Bătrîna, Bătrîna 2003, p. 426-427, fig. 3.

3. Rădăuți (mun., jud. Suceava)

Inel din argint, veriga cu secțiune circulară sudată de disc. Chatonul de formă circulară, în centru cu monograma gotică *M*, hașurată oblic. Monograma este înconjurată de chenare circulare, concentrice, formate din incizii oblice și șanțuiri. Dc = 2 cm; Dv = 2,2 cm; inventar funerar (M 33); prima jumătate a sec. XV (**pl. 1/3**).

Bibliografie: Bătrîna, Bătrîna 2003, p. 425-426, fig. 1 a-b.

122

<http://www.medievistica.ro/forum/viewtopic.php?f=21&t=182&sid=f203bf1f5ef6a709e1cfca2447c7595e&view=print>, cu critica adusă de Adrian A. Rusu interpretării inelelor cu pentagramă.

¹²³ O lucrare de acest gen, recentă apărută, cuprinde un capitol dedicat special inelelor medievale din Banatul istoric, privită însă din perspectiva realizărilor artistice (Țeicu 2009, 123-126, 153-184).

B. Transilvania

4. Săliște (or. jud. Sibiu)

Inel din argint (?), veriga din bandă cu secțiunea dreptunghiulară, fragmentară. Chatonul de formă circulară decorat pe margine cu un cerc umplut cu incizii dispuse radial; în interior monograma gotică *M*, stilizată, hașurată în interior, înconjurată de împunsături neregulate. Dc = cca. 1,8 cm; Dv = cca. 2 cm; biserica 3; sec. XV (?) (**pl. 1/5**).

Bibliografie: Munteanu Beșliu 1989, p. 17, 21, pl. VIII/j.

5. Vinerea (or. Cugir, jud. Alba)

Inel din argint; veriga din bandă groasă, cu secțiunea dreptunghiulară, bogat ornamentată cu motive geometrice și florale, sudată de disc. Chatonul este rotund, cu marginile arcuite spre exterior, având în mijloc litera gotică *M*. Monograma este înconjurată de un cerc perlat și incizii în hașur. În centru un punct circular. Dc = 1,8 cm; Dv = 2,4 cm; G = 8,90 g; tezaur; sec. XV (**pl. 1/8**).

Bibliografie: Inedit.

*Serbia***6. Arača** (or. Novi Bečej)

Inel din argint, veriga din bandă subțire cu secțiune dreptunghiulară și marginile rotunjite, chaton de formă circulară. Discul decorat pe margine cu un cerc perlat; în mijloc, realizată prin incizare, majuscula gotică *M*. Dc = 1,8 cm; Dv = 2,2 cm; inventar funerar; sec. XV (**pl. 2/5**).

Bibliografie: Țeicu 2009, p. 157, pl. 18/8 = fig. 8 (stânga sus).

7. Arača (or. Novi Bečej)

Inel din argint, veriga din bandă dreptunghiulară, chaton de formă circulară. Veriga ornamentată cu romburi și linii scurte unghiulare sau paralele, incizate. Discul decorat pe margine cu un cerc perlat; în mijloc a fost realizată, prin incizare, monograma gotică *MR*, în ligatură, hașurată în interior. Din litera *R* iese o plantă cu trei frunze stilizate culcată orizontal. Dc = 1,7 cm; Dv = 2,3 cm; inventar funerar; sec. XV (**pl. 2/2-2a**).

Bibliografie: Țeicu 2009, p. 157, pl. 18/9 = fig. 8 (stânga jos).

8. Arača (or. Novi Bečej)

Inel din argint, veriga semiovală în secțiune, chaton de formă circulară. Discul decorat pe margine cu un cerc perlat; în mijloc se distinge, elegant realizată, monograma gotică *M*, împrejurul căreia s-au realizat mici împunsături neregulate. Dc = 1,4 cm; Dv = 2,2 cm; inventar funerar (M 80); sec. XV (**pl. 2/4**).

Bibliografie: Țeicu 2009, p. 153, pl. 19/1.

9. Arača (or. Novi Bečej)

Inel din argint, veriga circulară în secțiune, chaton de formă circulară, sudat de verigă. Discul decorat pe margine cu un cerc incizat, în câmpul căruia s-a incizat monograma gotică *MR*, în ligatură; împrejurul monogramei, dar și în interiorul ei, înțepături neregulate. Dc = 1,6 cm; Dv = 2,1 cm; inventar funerar; sec. XV (**pl. 2/1**).

Bibliografie: Țeicu 2009, p. 157, pl. 19/8.

10. Arača (or. Novi Bečej)

Inel din argint, veriga circulară în secțiune, chaton din placă groasă de formă circulară, lipit de verigă. Discul decorat pe margine cu un cerc incizat, păstrat parțial, în câmpul căruia se distinge monograma gotică *M* hașurată în interior; în dreapta și stânga monogramei înțepături neregulate. Dc = 1,7 cm; Dv = 2,2 cm; inventar funerar; sec. XV (**pl. 2/3**).

Bibliografie: Țeicu 2009, p. 157-158, pl. 19/9.

Ungaria

11. Balatonszabadi (mun., județul Somogy)

Inel din bronz, veriga ovală în secțiune, disc de formă hexagonală. Chatonul are marginea marcată printr-un șir de incizii mărunte; în centru este incizată monograma gotică *MR*, în ligatură, hașurată în interior. În dreptul literei *R* reprezentarea schematică a unei plante cu cinci frunze. Monograma este în negativ, fapt ce indică utilizarea inelului și ca sigiliu; inventar funerar; sec. XIV-XV (**pl. 1/2**).

Bibliografie: Magyar 2006, p. 172-173, pl. 8/5 = foto 4/2, 4.

12. Kisberény (județul Somogy)

Inel, veriga din bandă lată, disc circular, păstrat fragmentar. Chatonul decorat către margine cu o bordură incizată, umplută cu creștături dese verticale; în zona centrală, încadrată într-un alt cerc incizat, monograma *MI*, umplută cu șiruri de creștături. Monograma *I* este tăiată la extremități de câte o linie orizontală; datare neprecizată (probabil sec. XV-XVI) (**pl. 1/7**).

Bibliografie: Aradi 2010, p. 40 (foto stânga sus).

13. Négyszállás (județul Jász-Nagykun-Szolnok)

Inel din argint, veriga lipită de discul de formă circulară. Chatonul decorat pe margine cu un cerc incizat, în câmpul căruia se distinge monograma gotică *M*, stilizată, hașurată în interior. Dc = 1,75 cm; Dv = 1,9 cm; inventar funerar (M 241); sec. XV (**fig. 1/9**).

Bibliografie: Selmeczi 1992, p. 51, 91, pl. IX/49.

14. Négyszállás (județul Jász-Nagykun-Szolnok)

Inel din argint, veriga lipită de discul de formă circulară. Chatonul decorat pe margine cu un cerc incizat, în câmpul căruia se distinge monograma

gotică *M*, stilizată, cu litera „I” central, hașurată în interior. Dc = 1,5 cm; Dv = 2 cm; inventar funerar (M 297); sec. XV (fig. 1/10).

Bibliografie: Selmeczi 1992, p. 59, 91, pl. XII/18.

15. Négyszállás (județul Jász-Nagykun-Szolnok)

Inel din argint, veriga lipită de discul de formă circulară. Chatonul decorat pe margine cu un cerc incizat; în câmpul căruia monograma gotică *M*, delimitată într-un cerc de inscripția marginală *SABODEYCHI* (Szabó Decsi). Dc = 2,2 cm; Dv = 2,2 cm; inventar funerar (cimitirul I); sec. XIV (fig. 2/3).

Bibliografie: Selmeczi 1992, p. 15-16, fig. 8.

THE DEVOTIONAL RING FROM VINEREA AND THE VIRGIN MARY MONOGRAM RINGS IN THE MIDDLE AGES

ABSTRACT

For several reasons one category of Middle Age rings was never introduced in a typological study until now; we mean Virgin Mary monogram rings. The circumstances of this approach are given by a unique silver ring with the monogram “M” that comes from a medieval hoard found in Vinerea (today incorporated in Cugir, Romania), in 1965. Thus, the aim of this paper is to connect this artifact with other similar ring symbols that might depict identical or related monograms. Except for the ring from Balatonszabadi, which is made out of bronze, all the artifacts discussed here are made out of silver.

Typology

Type A

In this category I clustered all the ring bezels where the Gothic uppercase “M” is engraved individually, surrounded by purely decorative elements designed to fill the gap in the disc ring. The bezels in this case are always circular.

Subtype A1. In this category there are rings on whose bezels was engraved the “M” monogram in its “classic” style: Vinerea (fig. 1/1), Arača (M 80) (fig. 1/2).

Subtype A2. Groups together the Gothic rings with the ends of capitalized “M” engraved in the form of volutes. It is important to mark one subtype A1: Rădăuți (Fig. 1/3), Baia (tomb) (fig. 1/5). Also in this subtype we have included the signet ring of boyar Giulea, issued in Moldova in 1387 (fig. 1/6).

Subtype A3. Includes several rings (fig. 1/7-10), whose monogram on the bezel is a stylized gothic capital letter “M” placed in the middle of some adjacent triangles, related or not to the central point: Săliște (fig. 1/7), Arača (fig. 1/8) and Négyszállás (fig. 1/9-10).

Type B

In this category we included four rings whose monogram consists in the capital letter “M” in ligature with other letters. Most rings of this type (Baia, Arača) have circular bezels, but there is also a ring with a hexagonal plate (Balatonszabadi).

Subtype B1. Includes circular bezel rings, with monogram “MR”: Baia (fig. 1/11), Arača (fig. 1/12-13). Concerning the rings from Arača and Baia, next to the “R” is engraved a plant with three leaves, in a lying pose.

Subtype B2. In this category we include the hexagonal seal-ring from Balatonszabadi (fig. 1/14 = pl. 1/2), which contains the monogram “MARIA” in ligature. Here also we have a plant next to the “R” letter, but with five petals instead.

Type C

In this category we include one ring found at Négyszállás cemetery (Hungary). The artifact has a circular disc, but differs from types A and B by the presence of an inscription on the bezel (*SABODEYCHI* - Szabó Decsi) framing the Gothic monogram “M” (fig. 1/15).

Background and chronology

Most of the rings discussed here were found in funerary contexts: the discoveries from Rădăuți, one ring from Baia, all the rings from Arača and Négyszállás. The Balatonszabadi ring was also found in similar circumstance. From different types of contexts are the rings from Vinerea (hoard), the second ring from Baia (a pavement) and Săliște (church no. 3). The contexts of their discovery enable a reliable dating of the artifacts.

The rings from Moldavia have a close chronology: namely the first half of the 15th century. The stamp of boyar Giulea, who was moved from Maramureș to Moldavia, can be found on a document from 1387. The two rings from Transylvania can probably be placed in the 15th century, as well as the rings from Arača cemetery. We have a similar situation in the case of the rings from Hungary, at Négyszállás, all found in a funerary context (cemetery no. I, 241, 297). The *SABODEYCHI* engraving ring belongs to the 15th century. Considering these facts and our typology, we can infer that the type C is the earliest one, followed by type A and B.

These kind of artifacts can also be found in Western Europe. We can list here an Italian ring with an “M” monogram preserved in the British Museum, (fig. 2/1) and a similar one from Bocton, Norfolk (Anglia), bearing the same mark. It is probably relevant to mention here a reliquary pendant from Great Smeaton, with the “MR” monogram (fig. 2/2), or the stained glass window from the medieval catholic cathedral of Coventy, where we can also see the “M” monogram.

The rings bearing the monograms “M”, “MR” and “MARIA” are related to the Cult of the Virgin Mary, which was widely spread across medieval Europe. They are found mainly in a catholic environment, but not exclusively, being present also in an orthodox one. The bearers of such rings could have been ordinary people, but also high ranked and important members of the community (like the Moldavian Boyar Giulea for instance).

Conclusions

Considering the number of such known discoveries, the rings bearing a mark related to the Cult of the Virgin Mary are fairly few, when compared to the extremely high number of more common medieval rings. We know today that these rings were to be found on a vast range, from Moldavia to the British Isles, an area larger than previously considered.

The concentration of Central European artifacts in Hungary, Romania and Serbia can reflect just a stage of research, but we should also consider that the gothic art influence in this region is significant. The striking resemblance between some of these rings may suggest a common workshop, but can also infer artisanal imitation after few originals.

The making of such rings is probably the result of different fashion trends from a broad area merged together, in a Medieval Europe found at its grandest expression. The marks on the bezels survived through time. Even today the monograms associated with the Cult of the Virgin Mary are the most popular logos in the Western Catholic circles.

Through its M marking the ring represented for his bearer a way of expressing distinction and social status, and, by using the signet as a seal the ring became a symbol of power.

Explanation of Figures

Fig. 1. Typological classification of Virgin Mary monogram rings (Romania, Serbia and Hungary).

Fig. 2. Monogram “M” (1, 3) and “MR” (2): ring from “British Museum” (Italian origin) (15th Century) (1); reliquary pendant from Great Smeaton, North Yorkshire (15th Century) (2); ring from Négyszállás (15th Century) (3); stained glass from the catholic cathedral

- of Coventry (14th Century) (4) (after O. M. Dalton – 1; B. Nenk – 2; L. Selmeczi – 3; <http://vidimus.org/issues/issue-33/features> - 4).
- Fig. 3.** Ring bezels from Baia (after E. Neamțu, V. Neamțu, S. Cheptea).
- Fig. 4.** Gilded silver brooch with a Virgin Mary cult message (first half of the 15th Century) found in house L 6 from Baia (details with monograms “M” and “V”) (1) and Sibiu (2) (after E. Neamțu, V. Neamțu, S. Cheptea – 1; D. Dâmboiu – 2).
- Fig. 5.** Iron door of Rudabánya church, Hungary (14th Century) and a gothic style text - *MARIA HILF GOTT (?)*, (after Csaba Csorba).
- Fig. 6.** Association of rings with similar monograms from the Kiskunhalas hoard (1) and in a funerary context M 80 from Arača (2) (after N. Parádi – 1; D. Țeicu – 2).
- Fig. 7.** Symbols and monograms related with the Cult of the Virgin Mary used by the Catholic Church.
- Fig. 8.** Map showing the distribution of the rings in Romania, Hungary and Serbia.

Abrevieri bibliografice

- Albu 2008 - Ioan Albu, „Inscripțiile marianice de pe portalul vestic al bisericii Fecioarei Maria din Sibiu”, *Studia Universitatis Cibiniensis, series Historica*, 5 (2008), p. 81-119.
- Aradi 2010 - Mógáné Csilla Aradi, „Középkori egyházi emlékek Somogy megyében” (ed. Ábrahám Levente), *Jubileumi kötet. A Somogy Megyei Múzeumok alapításának 100. évfordulójára*, Kaposvár, 2010, p. 39-43.
- Barbu 1998 - Violeta Barbu, „Sisteme de reprezentare populară a cultului marianic în Țările Române în secolele XVII-XVIII”, *Studii și materiale de istorie medie*, XVI (1998), p. 159-170.
- Bătrîna et al. 1983 - Lia Bătrîna, Adrian Bătrîna, Ion Vătămanu, Ștefan Scorțanu, „Ansamblul reședinței feudale de la Giulești, jud. Suceava”, *Cercetări arheologice*, VI (1983), p. 79-93.
- Bătrîna, Bătrîna 1984 - Lia Bătrîna, Adrian Bătrîna, „Contribuții arheologice la istoricul orașului Baia”, *CA*, VII (1984), p. 231-243.
- Bătrîna, Bătrîna 2003 - Lia Bătrîna, Adrian Bătrîna, „Precizări cu privire la unele reprezentări de pe inele medievale din secolele XIV-XV”, *CA*, XII (2003), p. 425-429.
- Berri 1869 - D. G. Berri, *Monograms, historical and practical*, London, 1869.
- Blair, Ramsey 2001- John Blair, Nigel Ramsey, *English Medieval Industries*, London, 2001.
- Cernovodeanu 1977 - Paul Cernovodeanu, *Știința și arta heraldică în România*, București, 1977.
- Cornwell, Cornwell 2009 - Hilarie Cornwell, James Cornwell, *Saints, Sings and Symbols*, Third Edition, New York-Harrisburg-Denver, 2009.
- Coza 2004 - Mihaela Coza, „Tezaurul monetar de la Vinerea (secolele XIII-XVII)”, *Apulum*, XLI (2004), p. 387-393.
- Crăciun 1995 - Maria Crăciun, „Orthodox Piety and the Rejection of Protestant Ideas in XVIth century Moldavia”, în Maria Crăciun, Ovidiu Ghitta (ed.), *Ethnicity and Religion in Central and Eastern Europe*, Cluj-Napoca, 1995.
- Csorba 1975 - Csaba Csorba, „Tulajdonjegyek, mesterjegyek, polgári címerek a középkorban”, *A Herman Ottó Múzeum Évkönyve*, 13-14 (1976), p. 143-189.
- Dalton 1912 - O. M. Dalton, *Catalogue of the Finger Rings, Early Christian, Byzantine, Teutonic, Mediaeval and Later bequeathed by Sir Augustus Wollaston Franks, in which are included the other Rings of the same periods in the Museum*, London, 1912.

- Dâmboiu 2008 - Daniela Dâmboiu, *Breasla aurarilor din Sibiu*, Sibiu, 2008.
- Dervieu 1924 - Lt.-col. Dervieu, „La bague au Moyen Age”, *Revue archéologique*, XIX (1924), p. 55-78.
- Dilasser 1999 - Maurice Dilasser, *The Symbols of the Church*, Collegeville, 1999.
- Dragotă et al. 2011 - Aurel Dragotă, Gabriel T. Rustoiu, Matei Drâmbărean, „Inele cu placă ornamentată cu pentagramă”, *Apulum*, XLIII/2 (2011), p. 173-184.
- Drăghiceanu 1923 - Virgil Drăghiceanu, „Curtea domnească din Argeș. Note istorice și arheologice”, *BCMI*, X-XVI, 1917-1923 (1923), p. 9-76.
- DRH 1975 - *Documenta Romaniae Historica. Seria A. Moldova. Volumul I (1384-1448)*, București, 1975.
- Les Enluminures 2011 - *Les Enluminures 1991-2011*, Catalogue 16, Paris-Chicago, 2011.
- Florea 2008 - Carmen Florea, „Identitate urbană și patronaj marian în Evul Mediu târziu”, *Studia Universitatis Cibiniensis, series Historica*, 5 (2008), p. 59-80.
- Gáll 2006 - Erwin Gáll, „Contribuții la datarea variantei unui tip de inel digital”, *Acta Siculica*, 2 (2006), p. 71-78.
- Grigoraș 1978 - N. Grigoraș, *Țara Românească a Moldovei până la Ștefan cel Mare (1359-1457)*, Iași, 1978.
- Hindman 2007 - Sandra Hindman, *Rings on their fingers: Ring wearing from ancient times to the Renaissance*, *The Magazine Antiques*, december (2007), p. 74-81.
- Hindman, Bergeron-Foote 2012 - Sandra Hindman, Bergeron-Foote, *An Intimate Art: 12 Books of Hours for 2012*, Catalogue 17, Paris - Chicago - New York, 2012.
- Kukita 2000 - Naoe Kukita, „Cistercian Spirituality and Emergence of the Coronation of the Virgin in the Late Middle Ages”, *Bulletin of the College of Medical Sciences, Hokkaido University*, 8 (1995), p. 191-201.
- Luce 1881 - Siméon Luce, „Jeanne d'Arc et les ordres mendians”, *Revue des deux mondes*, mai/juin, 1881, p. 65-103.
- Magyar 2006 - Kálmán Magyar, „Balatonszabadi-Pusztatorony régészeti kutatása Középkori templom temetőjének leletei I.”, *SMK*, 17 (2006), p. 169-192.
- Munteanu Beșliu 1989 - Petre Munteanu Beșliu, „Vechi monumente medievale românești din vatra satului Săliște (județul Sibiu)”, *RMMMIA*, 2 (1989), p. 14-21.
- Neamțu et al. 1984 - E. Neamțu, V. Neamțu, S. Cheptea, *Orașul medieval Baia în secolele XIV-XVII*, vol. II, Iași, 1984.
- Opreanu 1995 - Coriolan Opreanu, „Creștinismul și neamurile germanice în secolele IV-V în Transilvania”, *Ephemeris Napocensis*, V (1995), p. 227-254.
- Parádi 1990 - Nándor Parádi, „Néhány szó a kiskunhalas-fehértói kincsleletről”, *Cumania*, 12 (1990), p. 71-80.
- PAT 2007 - B. Nenck (voce), în *Portable Antiquities and Treasure. Annual Report 2007*, London, 2007.
- Popa 1969 - Radu Popa, *Cnezatul Mării, studii documentare și arheologice în Maramureșul istoric*, Baia Mare, 1969.
- Popa, Zdroba 1969 - Radu Popa, Mircea Zdroba, „Ctitoria cnezilor giuleșteni. Un nou monument românesc din piatră în Maramureș”, *SCIV*, 20 (1969), 2, p. 267-285.
- Popa 2011 - Cristian Ioan Popa, *Valea Cugirului din Preistorie până în zorii Epocii Moderne. Monumenta Archaeologica et Historica*, Cluj-Napoca, 2011.
- Ross 2005 - Marvin C. Ross, *Catalogue of the Byzantine And Early Medieval Antiquities in the Dumbarton Oaks Collection, volume 2*, Washington, 2005.
- Schlumberger, Blanchet 1914 - G. Schlumberger, A. Blanchet, *Collections Sigillographiques*, Paris, 1914.
- Selmecezi 1992 - László Selmecezi, *A négyszállási I. számú Jász temető*, Budapest, 1992.

- Sonoc, Grișan 2002-2003 - Alexandru Sonoc, Alexandru Grișan, „Observații privind portul inelului în evul mediu și în epoca modernă pe teritoriul României”, *Corviniana*, VII (2002-2003), p. 183-198.
- Spier 2010 - Jeffrey Spier, „Some Unconventional Early Byzantine Rings”, în Chris Entwistle, Noël Adams (ed.), *Intelligible Beauty recent research on Byzantine jewellery*, London, 2010, p. 13-19.
- Swanson 1995 - R. N. Swanson, *Religion and Devotion in Europe, c.1215-c.1515*, Cambridge, 1995.
- Szegedi 2009 - Edit Szegedi, „Comemorarea sfinților în Transilvania protestantă (sec. XVI-XVIII)”, *Banatica*, 19 (2009), p. 95-115.
- Șimanschi 1980 - Leon Șimanschi, „Cele mai vechi sigilii domnești și boierești din Moldova (1387-1421)”, *AIIAI*, XVIII (1980), p. 141-158.
- TAR 1998-1999 - *Treasure Annual Report 2000*, London, 2000 (voce de J. P. Robinson).
- TAR 2000 - *Treasure Annual Report 2000*, London, 2000 (voce de J. P. Robinson).
- Theodorescu 1974 - Răzvan Theodorescu, *Bizanț, Balcani, Occident, la începuturile culturii medievale românești: secolele X-XIV*, București, 1974.
- Thurkill 2007 - Mary F. Thurkill, *Chosen among. Women Mary and Fatima in Medieval Christianity and Shi'ite Islam*, Notre Dame, Indiana, 2007.
- Țeicu 2009 - Dumitru Țeicu, *Arta minoră medievală din Banat / Minor Medieval Art in Banat*, Timișoara, 2009.
- Vîrtosu 1956 - Emil Vîrtosu, „Din sigilografia Moldovei și a Țării Românești”, *Documente privind istoria României. Introducere*, vol. II, București, 1956.
- Zilmer 2008 - Kristel Zilmer, „Ave Maria and Pater Noster in Scandinavian Runic Inscriptions”, http://folk.uib.no/hnooh/forskargruppe/nedlastingsmanus/Runic_prayers_zilmer.pdf, p. 1-20.

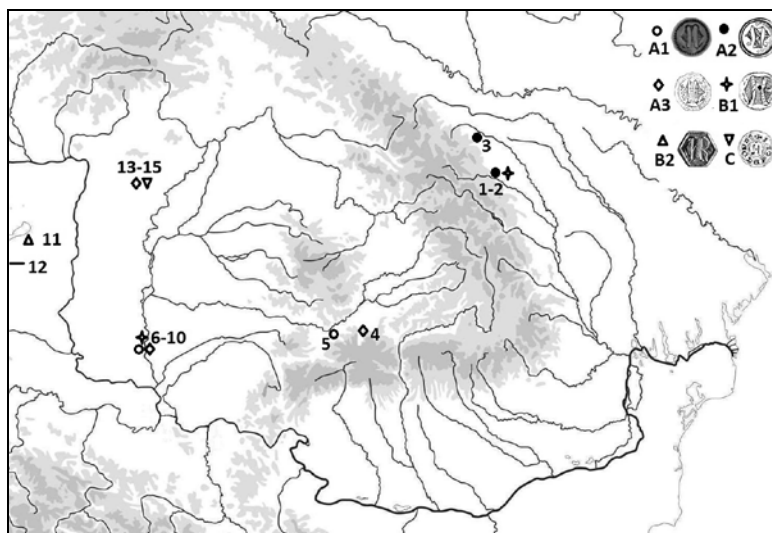
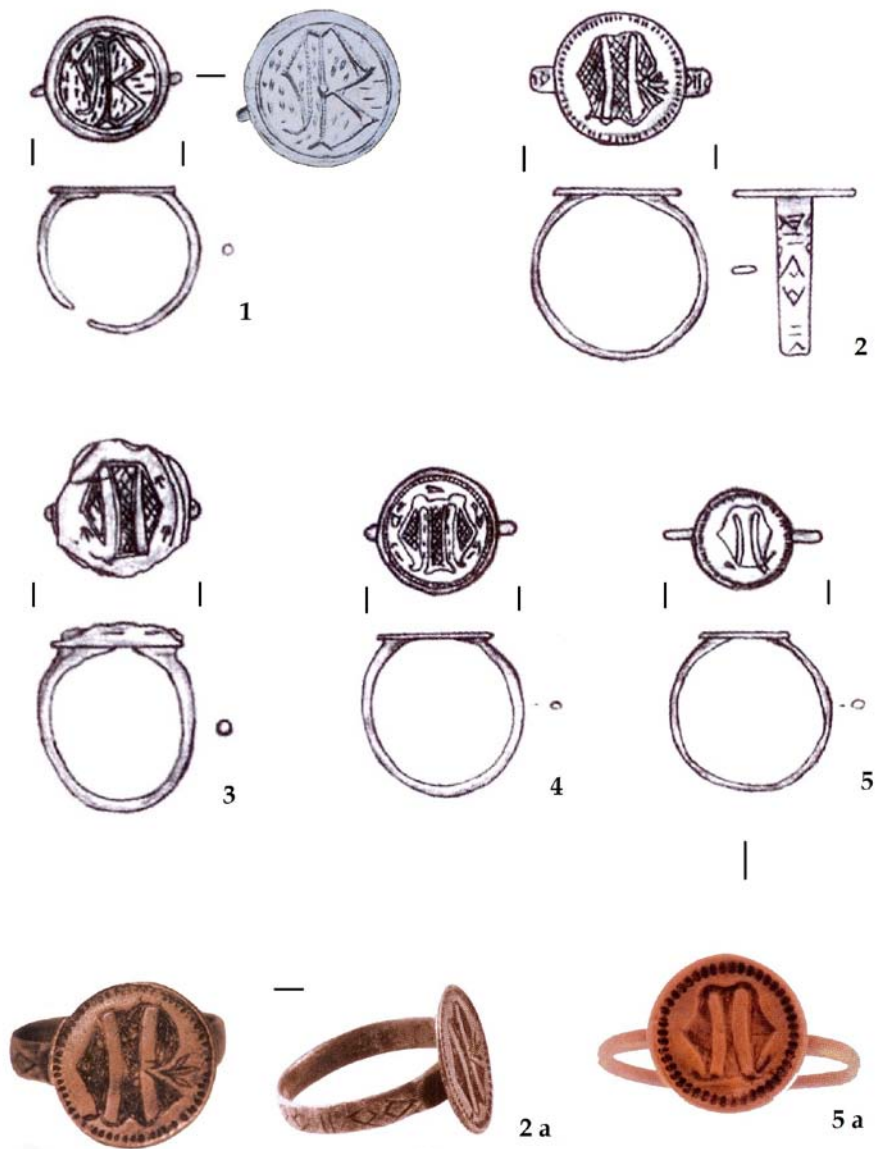


Fig. 8. Hartă cu răspândirea inelelor marianice medievale în România, Ungaria și Serbia (numerele corespund celor din catalog)



Pl. 1. Inele marianice medievale (1-5, 7-8) descoperite la Baia (1, 4), Balatonszabadi (2), Rădăuți (3), Săliște (5), Kisberény (7), Vinerea (8) și amprenta sigilară a boierului Giulea, din anul 1387 (6) (după L. și A. Bătrîna – 1, 3-4; K. Magyar - 2; P. Munteanu Beșliu – 5; L. Șimanschi – 6; M. Aradi – 7; C. I. Popa – 8)



PI. 2. Inele marianice descoperite în necropola medievală de la Arača (după D. Țeicu)