

ACTA MVSEI APVLENSIS

APVLVM XLIX

series *ARCHAEOLOGICA ET ANTHROPOLOGICA*

Fondator

ION BERCIU

Editor

GABRIEL T. RUSTOIU

Colegiul editorial

RADU ARDEVAN - Universitatea „Babeş-Bolyai”, Cluj-Napoca

NIKOLAUS BOROFFKA - Deutsches Archäologisches Institut, Berlin

DANIEL DUMITRAN - Universitatea „1 Decembrie 1918”, Alba Iulia

NICOLAE GUDEA - Cluj-Napoca

VALER MOGA - Universitatea „1 Decembrie 1918”, Alba Iulia

CHRISTOPHER F. E. PARE - Universitatea „Johannes Gutenberg”, Mainz

ZENO KARL PINTER - Universitatea „Lucian Blaga”, Sibiu

MARIUS PORUMB - Institutul de Arheologie și Istoria Artei, Cluj-Napoca

VOLKER WOLLMANN - Obrigheim

Colegiul de redacție

HORIA CIUGUDEAN - director

ILIE LASCU - secretar de redacție

RADU OTA - membru

CONSTANTIN INEL - membru

GENU POP - webmaster

Adresa de corespondență:

MUZEUL NAȚIONAL AL UNIRII

510010 ALBA IULIA

Str. Mihai Viteazul, 12-14

Tel. 0258/813300

Correspondence address:

MUZEUL NAȚIONAL AL UNIRII

RO – 510010 ALBA IULIA

Mihai Viteazul St., 12-14

Tel. (+40) (258) 813300

revista.apulum@yahoo.com

www.mnuai.ro; www.muzeuluniriiialba.ro; www.anuarulapulum.ro

© 2012 MUZEUL NAȚIONAL AL UNIRII, ALBA IULIA

ISSN – 1013-428X

ISSN – 2247 – 8701

ISSN-L – 2247 – 8701

ACTA MVSEI APVLENSIS

APVLVM

XLIX

series *ARCHAEOLOGICA ET ANTHROPOLOGICA*



ALBA IULIA

MMXII

Tehnoredactare: ILIE LASCU

Traducerea și verificarea textelor în limba engleză: ADINA GOȘA

Textele nepublicate nu se restituie.

S U M A R

CONTENTS – SOMMAIRE – INHALT

STUDII – STUDIES

GHEORGHE LAZAROVICI, CORNELIA-MAGDA LAZAROVICI, BOGDAN CONSTANTINESCU, Despre analizele pieselor de aur din atelierul de bijuterii de la Cheile Turzii – Peștera Caprelor/Peștera Ungurească.....	1
<i>About the analyses of golden artifacts from jewelry workshop at Cheile Turzii /Peștera Caprelor-Peștera Ungurească.....</i>	9
MARIUS CIUTĂ, ANTONIU MARC, Locuirea Decea Mureșului de la Șeușa „Gorgan” (com. Ciugud, jud. Alba).....	13
<i>The Decea Mureșului habitation from Șeușa - „Gorgan” (com. Ciugud, Alba County).....</i>	32
GABRIEL BĂLAN, RADU OTA, Situl arheologic de la Micești - Cigaș (mun. Alba Iulia, jud. Alba).....	41
<i>Archaeological site at Micești – Cigaș (Alba Iulia city, Alba county)</i>	58
BEATRICE CIUTĂ, Contributions to the reconstruction of vegetal diet of Cehăluț-Hajdúbagos communities	63
<i>Contribuții la reconstituirea dietei vegetale a comunităților Cehăluț-Hajdúbagos.....</i>	68
ILIE LASCU, Gropi rituale descoperite în așezarea din prima vârstă a fierului de la Alba Iulia „Recea”.....	73
<i>Ritual pits discovered in the Early Iron Age settlement from Alba Iulia „Recea”.....</i>	81
DOINA BENEĂ, Aspecte militare ale organizării provinciei Dacia pe râul Mureș.....	85
<i>Einige Bemerkungen über die Militärorganisation der Provinz Dacia auf dem Fluss Mureș</i>	98
RADU CIOBANU, Un zeu enigmatic la Apulum: Syrgastos – Pataros - <i>TEIANΩN</i>	103
<i>Un dieu énigmatique à Apulum: Syrgastos – Pataros - TEIANΩN..</i>	107
DANIELA CIUGUDEAN, Another Roman grave with military equipment from Apulum.....	109
<i>Un alt mormant cu echipament militar roman de la Apulum.....</i>	122
LIANA OȚA, Ceramica lucrată cu mâna din mormintele din Moesia Inferior.....	131
<i>Hand-made pottery found in graves from Moesia Inferior.....</i>	140

AUREL DRAGOTĂ, GEORGE TOMEGEA, GABRIEL TIBERIU RUSTOIU, MATEI DRÎMBĂREAN, Materialul numismatic descoperit în necropola de la Pîclișă- „La Izvoare” (mun. Alba Iulia, jud. Alba).....	147
<i>Numismatic material discovered in the necropolis from Pîclișă – ”La Izvoare” (Alba Iulia city, Alba County).....</i>	154
DEZBATERI – DEBATES	
CRISTIAN IOAN POPA, Inelul de devoțiune de la Vinerea și problema inelelor marianice medievale.....	157
<i>The Devotional Ring from Vinerea and the Virgin Mary Monogram Rings in the Middle Age.....</i>	184
RESTAURARE – CONSERVARE – INVESTIGAȚII RESTORATION – CONSERVATION – INVESTIGATIONS	
DAN ANGHEL, Tehnici de prelevare utilizate pentru salvarea optimă a obiectelor de patrimoniu.....	191
<i>On-site sampling techniques used for optimal salvation of heritage objects.....</i>	196
Lista autorilor	199

LOCUIREA DECEA MUREȘULUI DE LA ȘEUȘA - GORGAN (COM. CIUGUD, JUD. ALBA)

MARIUS-MIHAI CIUTĂ,
Universitatea Lucian Blaga Sibiu
ANTONIU MARC
Muzeul Civilizației Dacice și Romane Deva

Cuvinte cheie: eneolitic, Decea Mureșului, *Cucuteni C*, influențe stepice,
Keywords: Eneolithic, Decea Mureșului, *Cucuteni C*, steppe influences

Încheierea cercetărilor sistematice din cadrul sitului arheologic de la Șeușa-Gorgan¹, reevaluarea poziției cultural-cronologice a depunerilor, apariția în diferite lucrări de specialitate a unor recente referiri și precizări privind încadrarea culturală și cronologică a acestora² și, nu în ultimul rând, pregătirea publicării monografice a rezultatelor cercetărilor efectuate aici, impun necesitatea reluării, fie și sub o formă sintetică, deocamdată, a principalelor aspecte legate de primul orizont de locuire preistorică de la *Gorgan*.

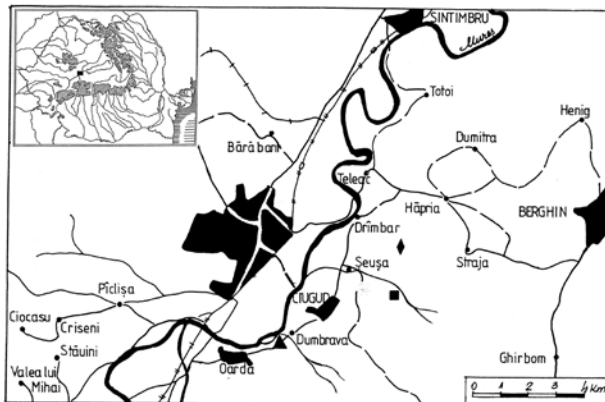


Fig. 1 - Amplasarea localității Șeușa în cadrul teritoriului României și al Bazinului Mureșului
(◇ Punctul arheologic Șeușa-Gorgan).

¹ Situl de la *Gorgan* a fost descoperit în anul 1996 cu ocazia unei periegeze efectuate în *hinterlandul* celui de la Șeușa-*La Căraea Morii*. Cercetarea sistematică a început în anul 2000 și s-a derulat până în 2010, de-a lungul a 11 campanii consecutive. Săpăturile s-au desfășurat sub forma unui șantier arheologic-școală. Inițial (2000-2007) instituția organizatoare a cercetărilor a fost Universitatea „1 Decembrie 1918” din Alba Iulia, pentru ca, ulterior, această calitate să revină Universității „Lucian Blaga” din Sibiu, responsabil al cercetării fiind dr. Marius-Mihai Ciută.

² Diaconescu 2009; Gogâltan, Ignat 2011.

Din punct de vedere geomorfologic, situl de la *Gorgan* aparține zonei de contact dintre rama vestică a Podișului Secașelor și valea Mureșului, vis-a-vis de orașul Alba Iulia (**fig. 1**), valea prezentându-se în acest sector sub forma unui culoar larg, orientat nord-sud, cu lățimea de 8-10 km.

Poziția dominantă îi oferă o cuprindere generală asupra întregii văi, cu o excelentă vedere de ansamblu din preajma localității Teiuș (în amonte) și până în apropierea localității Vințul de Jos (în aval), în total peste 30 km. de vizibilitate, asupra Munților Metaliferi și ai Trascăului, precum și asupra întregului sector vestic și central al podișului Secașelor (**fig. 1-2**). Pentru o mai bună localizare a punctului, menționăm că el se află la cca. 3 km spre sud-vest de *Măgura Străjii* - cea mai înaltă culme a ramei vestice a Podișului Secașelor - la aceeași distanță, spre sud, de *Vârful Jidovar* (aparținător așezării fortificate hallstattiene de la Teleac) la 6 km spre est de Alba Iulia (**fig. 1-2**) și cca. 4 km spre nord-est de *Râpa Roșie*. Vârful se află la întrepătrunderea hotarului a trei localități: Șeușa, Drâmbar și Hăpria, toate aparținând comunei Ciugud. Pentru a evita confuziile am optat pentru utilizarea numelui localității celei mai apropiate: Șeușa.



Fig. 2 - Măgura „Gorgan”. Vedere din Alba Iulia (de lângă Obelisc).

Sectorul ce delimitează efectiv situl arheologic de la Șeușa-*Gorgan* se află exact în vârful măgurii³, la o altitudine absolută de 463 m; latitudine: 46°3'53"; longitudine: 23°39'2". Cercetările și ridicarea topografică au relevat faptul că în punctul cel mai înalt se profilează o movilă de pământ, cu înălțimea de cca. 2 m, diametrul maxim de aproximativ 15-18 m, cu o bornă topografică în vârf.

Etimologia toponimicului cu care este desemnat punctul: *Gorgan* (*Vârful Gorgan*)⁴; configurația terenului, la care se adaugă prezența materialelor arheologice descoperite la suprafață, reprezentau potențiale argumente care pledau, la momentul de debut al cercetărilor, pentru posibila existență în acest loc a unui tumul ce ar fi putut aparține, probabil, culturii Coțofeni (**fig. 2**).

³ *Vârful Gorgan* domină - alături de Măgura Străjii și Dealul Tuțuiului (alt. 498 m) și Dealul Pleșii (alt. 507 m, situat deasupra Râpei Roșii) - partea de sud a ramei vestice a Podișului Secașelor.

⁴ *Gorgan* = movilă, ridicătură de pământ deasupra unui mormânt străvechi (DEX 1984, p. 379; DEX 1998, p. 429).

Situațiile stratigrafice relevate ulterior, în special pe versanții cu expunere estică și nordică, coroborate cu informațiile de natură toponimică și arhivistică, aruncă o lumină inedită asupra înțelegerii morfologiei vârfului, astfel de movile, desemnate cu același toponimic - destul de frecvente în regiune⁵ - reprezentând, de pildă, în epoca medievală semne de hotar între localități⁶.

Istoricul cercetărilor. Complexele de locuire.

Cercetările arheologice desfășurate de-a lungul celor 11 campanii au reușit să surprindă realitățile stratigrafice și contextuale dintr-un areal pe care îl

apreciem a cuprinde peste 70% din situl arheologic propriu-zis. Au fost executate 10 unități de cercetare, sub forma secțiunilor de control și informare stratigrafică, cum ar fi SI/2000, SIV/2001, SV/2001, SVI/2001, SVII/2003-2004, SVIII/2003, precum și suprafețe de mai mari dimensiuni: SII/2000-2001, SIII/2001, SVIbis/2002-2003, SIX/2004, SX/2005-2010⁷ (fig. 3). Cu excepția secțiunilor IV și V, în care nu a fost surprins strat arheologic, toate celelalte unități au relevat existența stratului de depuneri specifice grupului sau aspectului cultural de tip Decea Mureșului, situat imediat deasupra sterilului arheologic, reprezentat în tot acest sit de un sol *loessoid*, nisipos-argilos, de culoare galben-bej, cu o structură compactă, dură.

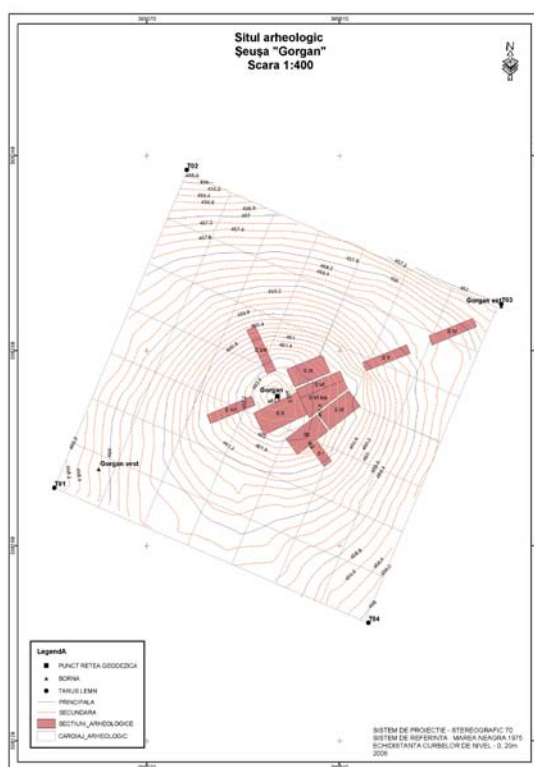


Fig. 3. Ridicarea topografică a sitului, cu indicarea unităților de cercetare.

⁵ Toponimicul *Gorgan*, pe care l-am identificat în alte cel puțin 7 cazuri în cuprinsul Podișului Secașelor, va face obiectul unui studiu distinct al primului autor al acestor rânduri.

⁶ Țiplic 2003, p. 163.

⁷ Ciută 2004; 2009; Ciută, Gligor 2001; 2001a; 2002; 2002a 2003; 2003a; 2006, Ciută et alii 2003; 2004; 2005; 2006; 2007; 2009; 2010; Ciută, Marc 2009; 2010.

Grosimea stratului de depuneri arheologice ce aparține fenomenului cultural Decea Mureșului oscilează de la câțiva centimetri în zona circumferinței periferice a movilei *Gorgan* (surprins în extremitățile SI, SVI, SVII, SVIII și extremitatea de nord-est a SIII și SIX), până la cca. 25-35 de cm în zona centrală a movilei (SII, SIII și SVIbis, în care au fost relevate complexele de locuire (C1/2000-2001 și C2/2002-2003). Stratul de cultură este de culoare brună, ușor roșcată, mai ales la contactul cu sterilul, cu intruziuni minerale de culoare roșie cărămizie, fiind în general mai compact (mai dur) în comparație cu stratul arheologic Coțofeni, aflat deasupra. Baza nivelului Decea s-a prezentat pe toată suprafața cercetată într-un plan orizontal fapt care ne-a permis avansarea ipoteticei posibilități a amenajării (terasării) inițiale a terenului, de către comunitatea care a locuit aici.

Locuirea Decea Mureșului de la Șeușa-*Gorgan* nu pare să fi fost una de lungă durată și nici de intensitate deosebită. Cercetarea incompletă a sitului a dus la relevarea a două complexe de suprafață de mari dimensiuni (C1/2000-2001 și C2/2002-2003), ce au oferit însă un inventar material deosebit de bogat și variat, două vetre exterioare (V1/2000 și V2/2002), precum și o groapă (G3/2000).

Dacă prima fază a cercetării sitului a fost aceea a sondării de control și informare stratigrafică (SI/2000) (fig. 3) ce a avut ca obiectiv principal identificarea situației stratigrafice prezente⁸, ulterior au fost deschise unități de cercetare de dimensiuni mai mari, pentru surprinderea integrală a contextelor. În acest scop a fost executată prima secțiune (S I/2000 = 5 x 2m) - orientată nord-vest - sud-est, dispusă la 11,40 m spre sud-est de borna topografică⁹ (fig. 3) - în care, sub nivelul Coțofeni, au apărut fragmente ceramice de o cu totul altă factură, nivelul cultural fiind însă destul de sărac și dificil de delimitat pe profilul stratigrafic (fig. 4, codul 10).

ȘEUȘA VÂRFUL GORGAN SI 2000 PROFIL N-V. S-V, NE.

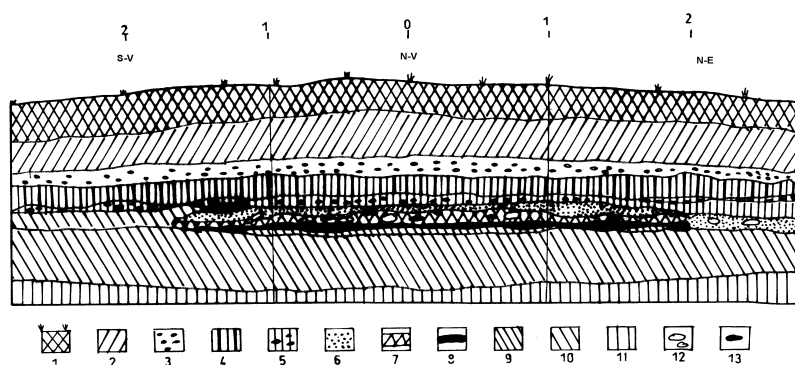


Fig. 4 - Profilele sectorului nordic al SI/2000 (Decea Mureșului - cod 10)

⁸ Ciută, Gligor 2001; 2003; 2004; 2006. Ciută 2004.

⁹ Borna topografică a fost principala coordonată fixă de amplasare a unităților de cercetare.

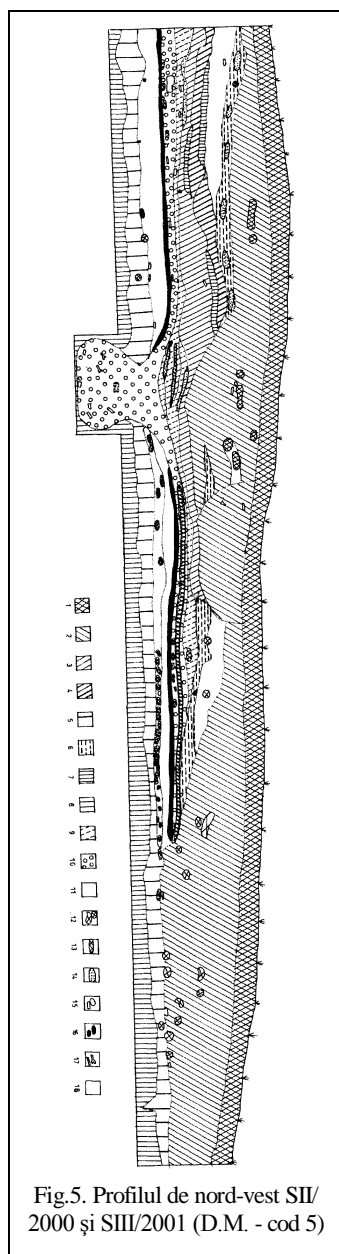


Fig.5. Profilul de nord-vest SII/2000 și SIII/2001 (D.M. - cod 5)

Din acest nivel a rezultat și un fragment de cupă cu picior înalt, cu decor constând din impresiuni circulare, ce părea să aparțină - conform analogiilor formei și a facturii ceramicii, (pl.I/3) - culturii Tiszapolgár, însă, pe baza descoperirilor ulterioare, s-a dovedit a aparține, de fapt, locuirii Decea Mureșului.

În SII/2000, sub ultimul nivel de locuire Coțofeni (fig. 5), în extremitatea estică, s-a relevat parțial un complex de suprafață (C1/2000), sub forma unei aglomerări uniforme de fragmente de chirpici ars, fragmente de rășnițe și a unor vase ceramice întregibile sau chiar întregi (fig. 6-8). A reținut atenția o structură distinctă, masivă, de formă regulată, dreptunghiulară, cu dimensiunea de 1,5 x 1m, orientată est-vest, realizată din chirpici ars, compact (fragmentată, dar păstrând forma originală) (fig. 7). Suprafața superioară era ușor albiată prin intermediul unei gardine de-a lungul marginilor¹⁰, cu o lățime de 3-5 cm și o înălțime probabilă de 5-10 cm. Grosimea structurii variază de la 5 cm în zona centrală la 15 cm la margini, de unde și aspectul său albiat (fig. 8). Pe partea inferioară, la demontare, au fost surprinse amprente longitudinale de nuiete (paralele cu axul lung, cu diam. 3-5 cm), care au constituit „patul” lemnos pe care a fost depusă. La extremitatea sa vestică au fost descoperite 4 rășnițe de diferite forme, și dimensiuni, aliniate, cu partea activă în jos, iar în preajma ei (spre vest) 2 vase întregi (fig. 7-8, pl. II/1, 4), la care se adaugă altul întregibil (pl. II/6) și altul aflat direct pe ea (pl. II/5). Funcționalitatea structurii (notată A1/2000), a fost interpretată ca fiind, probabil, cultică (altar-grânar?), la această idee contribuind orientarea sa, poziționarea în cadrul complexului (C1/2000-2001), morfologia, structura sa, precum și artefactele specifice din vecinătate¹¹.

¹⁰ Operațiunile de ridicare, conservare, respectiv restaurare au fost efectuate de către colegul Dan Anghel, căruia îi mulțumim și pe această cale (Ciută, Gligor 2002, p. 519-520; 2003, 2006).

¹¹ Ciută, Daisa 2004, 15-19.

În zona centrală a SII, la cca. 1-1,2 m vest de *altarul-grânar*, pornind de la baza nivelului, s-a conturat o groapă (G3/2000) de dimensiuni relativ mari: 1,5 m diametru și adâncită cu 1 m în steril, căpăcuită de o vatră exterioară și o râșniță¹². La golirea gropii s-a constatat faptul că aceasta conținea, pe lângă materialul ceramic aparținând unui vas de dimensiuni mari (**pl. I/4, VI/2**) - oase de animale și cochilii întregi de melci (peste 50!). Pe fundul gropii, pe sterilul arheologic, a fost descoperit un fragment ceramic decorat cu pictură de culoare închisă, destul de prost păstrată, aplicată pe un fond angobat de culoare alb-gălbuie (**pl. I/1**).

În proximitatea aceluiași complex (G3/2000), aparținând acestui nivel de locuire, a fost descoperită o dălțiță din cupru, cu dimensiunile de 10 x 1 x 0,7 cm, bine păstrată (**pl. III/18, VII/4**). Ea are partea activă (tăioasă) semilunată, destul de bine păstrată, cu urme de uzură, situație similară cu cea a părții dorsale, care prezintă urme de teșire, ca urmare a utilizării acestei extremități. Greutatea specifică confirmă faptul că miezul piesei era masiv. Dălțița a constituit obiectul unor investigații, care au relevat o puritate ridicată a cuprului (96,2%), precum și elemente ce dovedeau utilizarea cuprului nativ și prelucrarea lui „la rece”¹³.

C1/2000 a fost surprins integral în cuprinsul SIII/2001 (devenind astfel C1/2000-2001!), ca o masă compactă de chirpici ars, amestecată cu fragmente de vase ceramice de mari dimensiuni (chiupuri), vase întregibile și chiar întregi, elemente de plastică antropo- și zoomorfă, piese litice din silex, fragmente de râșnițe, dovedindu-se a avea o formă generală dreptunghiulară, cu dimensiuni de cca. 8 x 4m (**fig. 5-6**). Parțial a fost afectat de o groapă Coțofeni (G4). Fragmentele de vase ce prezentau un decor specific (**pl. II-VII**), precum și forma vaselor întregi au confirmat apartenența culturală la fenomenul cultural Decea Mureșului.

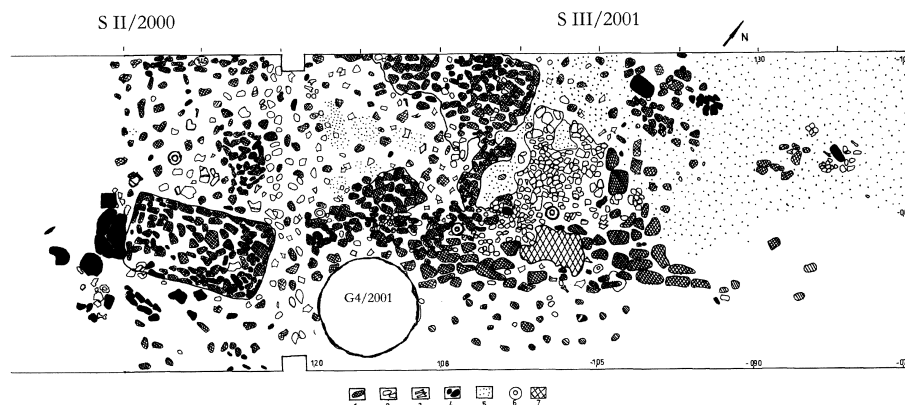


Fig. 6. Complexul 1 (C1/2000-2001) Decea Mureșului

¹² Ciută, Gligor 2001; 2003, p. 5-25; Ciută Gligor 2006, p. 254-260.

¹³ Analize efectuate prin metoda spectrometriei cu emisie atomică (ICP-AES) și prin metoda spectrometriei de masă (ICP-MS) (Ciută, Gligor, Kadar 2000 p. 69-74, Ciută, Gligor 2003, p. 13).



Fig. 7. Altarul-grânar (A₁/2000) din C1/2000-2001

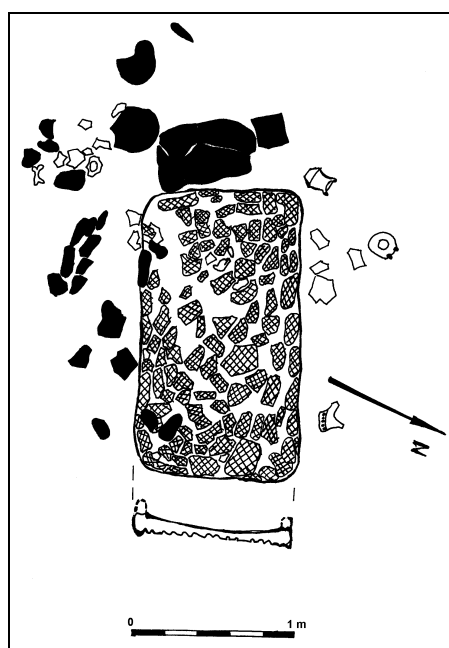


Fig. 8. Reconstituire grafică a altarului-grânar A₁/2000, și a secțiunii transversale.



Fig. 9. Detaliu din C1/2000-2001, surprins în S III/2001 (vedere dinspre est)

Ceramica descoperită are un aspect făinos, de bună calitate, predominând culoarea gălbuie-roșiatică, portocalie, foarte rar cea cenușie; destul de rare fiind vasele ce prezintă urme de lustruire. Degresantul folosit a fost nisipul fin, cu bobul mărunț. Dintre forme se disting în număr mare, dar și ca și varietate străchinile. Astfel, conform tipologiei enunțate de Ida Bognár-Kutzián¹⁴ și preluate în mare parte și de către Gh. Lazarovici¹⁵, distingem străchinile de mici dimensiuni și corpul ușor rotunjit, în mare parte asemănătoare bolurilor (**pl. I-VI**), care, în funcție de adâncime, pot fi considerate și castroane. O altă variantă o constituie străchinile cu buza evazată (**pl. II/1, 4, 6**) și umărul ușor carenat sau bitronconice (**pl. II/7, pl. III/14-15**), cu umărul bine delimitat și buza dreaptă ori chiar ușor invazată. Menționăm de asemenea frecvența mare a străchinilor calotiforme, cu buza dreaptă sau ușor invazată, precum și prezența celor cu cioc de scurgere. Vasele de mai mari dimensiuni sunt încadrate în categoria amforelor cu gâtul larg (**pl. I/4**) sau a vaselor borcan. La acestea se mai adaugă un vas miniatural, bitronconic, cu două tortițe ușor ascuțite prinse la nivelul buzei (**pl. I/1**), cupa cu picior înalt, fragmentară (**pl. V/1**), cupa cu picior tronconic cu perforație și decor incizat (**pl. VI/1**) și un fragment ceramic ce ar putea să provină de la un vas miniatural de tip cupă cu picior (**pl. III/8**).

Decorația vaselor este relativ săracă și rigidă, rezumându-se doar la ornamente incizate (**pl. VI/1**), ornamente în relief de tipul proeminențelor conice (**pl. I/4, II/4-5, III/14, IV/1**) sau a butonilor circulari (**pl. I/4, II/4-5, III/15, V/2**).

¹⁴ Kutzián 1972, p. 119-134.

¹⁵ Lazarovici 1983, p. 3-21; Iercoșan 2002, p. 124 sqq.

Al doilea și în același timp ultimul mod de ornamentare îl constituie impresiunile circulare dispuse în bandă orizontală imediat sub buza vasului sau pe corpul acestuia (**pl. I/3, pl. II/6;**), grupate pentru obținerea diverselor motive (**pl. II/5-7, 9-10, 12-13**) sau dispuse unghiular, în forma literei „V” (**pl. IV/3**). Pe două fragmente ceramice a fost identificată și pictura de culoare maronie (**pl. I/1**), precum și alveolarea ușoară a buzei unui fragment ce aparținea unui vas de mari dimensiuni (**pl. I/2**).

Cupa cu piciorul înalt (**pl. I/3**), are bune corespondențe în așezarea Tiszapolgár târzie de la Deva-*Ciangăi*¹⁶, în timp ce bolurile de mici dimensiuni se regăsesc în descoperirile din necropola eponimă de la Decea Mureșului¹⁷, inventarul bordeiului de la Aiud-“*Microraion III*”¹⁸, datate de către descoperitor ca o componentă a complexului Băile Herculane-Cheile Turzii, probabil ca un facies local. S. A. Luca include descoperirile de la Aiud-“*Microraion III*” în grupul Decea Mureșului¹⁹, aspect ce trebuie reținut dacă studiem atent formele și ornamentele (**pl. VII-VIII**). Spre aceeași concluzie ne îndeamnă și aspectul făinos, mat al ceramicii, care în etapa Tiszapolgár clasică este în majoritatea cazurilor netezită, chiar lustruită, caz întâlnit foarte rar la *Gorgan*.

În ceea ce privește dălțița de cupru descoperită în apropierea C1/2000-2001, prelucrarea aramei în cadrul culturii Decea Mureșului este atestată prin descoperirile similare din necropola eponimă²⁰, cât și la Aiud-*Microraion III*²¹. În jumătatea vestică a suprafeței VI/bis/2002, la adâncimea de aproximativ 1,70-1,80 m, s-a conturat un nou complex de suprafață aparținând culturii Decea Mureșului (C2/2002-2003), caracterizat printr-o aglomerare masivă de vase ceramice de diferite dimensiuni sparte pe loc, pereți de chirpici ars căzuți, în interiorul căreia s-a conturat o vatră amenajată cu o grosime de aproximativ 4 cm (**fig. 10-11**). În complex, precum și în imediata sa apropiere, au fost descoperite râșnițe și fragmente de râșnițe, precum și zdrobitoare din piatră. Vasele ceramice descoperite, de factură identică cu cele din C1/2000-2001, aparțin atât categoriei fine (de mici dimensiuni, de tipul bolurilor și castroanelor, în număr de 8), dar și categoriei grosiere (vase de provizii de mari dimensiuni - amfore și chiupuri, cu toarte perforate orizontal - în număr de, cel puțin, 4). Starea de conservare a vaselor este foarte bună, unul din ele fiind păstrat integral, iar restul fiind ușor de reconstituit (restaurat), integral (**pl. VIII**).

Astfel s-a confirmat că structura reprezintă o locuință de suprafață, de formă relativ dreptunghiulară (**fig. 10-11**), capătul ei vestic fiind surprins în SIX,

¹⁶ Luca 1999, fig.1/5.

¹⁷ Kovacs 1928, 1944.

¹⁸ Ciugudean 1978, p. 39-40, fig.1.

¹⁹ Luca 1999a, p. 17.

²⁰ Kovacs 1928, 1944.

²¹ Ciugudean 1978, p. 39-40.

oarecum asemănătoare ca structură și conținut cu C1/2000-2001, lipsindu-i amenajarea cultică și bogăția elementelor ornamental-decorative pe ceramică ²².

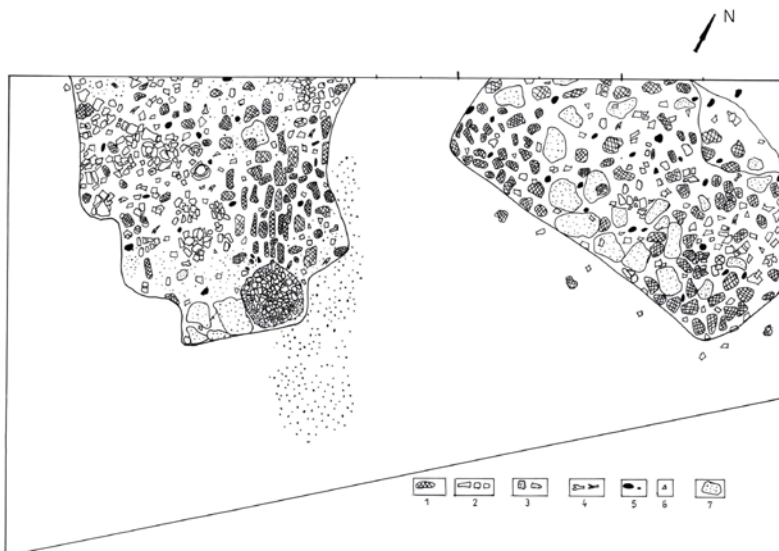


Fig.10. Plan al SVIbis/2002 cu C2/2002-2003 (Decea Mureșului)(stânga)



Fig. 11 - Vedere dinspre nord-vest asupra C2/2002-2003 (Decea Mureșului)

²² Ciută, Gligor 2003, p. 312-314; 2004: 2006; Ciută et alii 2004.

În cuprinsul C2/2002-2003 au fost descoperite, grupate, fragmente aparținând unui vas ceramic cu o factură cu totul neobișnuită pentru fenomenul cultural căruia îi aparținea locuința, considerate, la bun început, ca fiind un element alogen, sau un import²³ în mediul cultural specific.

Factura pastei este una deosebită: argila de culoare cărămiziu-gălbuie, cu tonuri cenușii spre partea inferioară, cu miezul de culoare neagră, dovadă a degresantului organic, reprezentat de cochiliile de scoică pisată, ale cărei fragmente, de dimensiuni destul de mari (2-3 mm.) sunt ușor vizibile cu ochiul liber (**fig. 12/1**), la care, probabil, a fost adăugat și grafit (?) - dacă nu cumva este rezultatul arderii materialului organic descompus în cărbune - având un aspect exterior extrem de alunecos, săpunos (cel mai probabil din cauza scoicii utilizate ca degresant). Argila nu pare a fi specifică zonei văii Mureșului, ea însăși fiind un factor alogen. Grosimea pereților vasului variază între 0,4-1,2 cm, în funcție de poziția fragmentului în cadrul vasului. Arderea nu este una deosebit de puternică (dat fiind degresantul organic), astfel încât, coroborat cu proprietățile nisipoase ale argilei, a rezultat o ceramică relativ poroasă, prăfoasă, săpunoasă, cu o greutate specifică redusă, comparativ cu restul ceramicii.

Decorul este realizat în tehnica impresiunilor scurte (cca. 5-6 mm.) sub formă de striuri, verticale sau oblice, dispuse sub forma unui șnur textil (“cu șnurul”), pe partea superioară a vasului, dispuse pe umăr sub formă de motive ornamentate compuse din 5 benzi paralele, dispuse orizontal, de-a lungul întregului umăr, continuându-se în partea inferioară, în alt registru, cu alte benzi dispuse în câpriori, care, se pare, se termină în zona de diametru extrem al vasului, sub formă de ghirlande (**fig. 12/2**). Este dificil să apreciem tipul de instrument utilizat pentru realizarea decorului. Aplicarea era făcută înainte de ardere, însă este greu de crezut că avem de a face, efectiv, cu un decor realizat cu șnurul. Optăm mai degrabă pentru un instrument mai dur (lemn, os etc.) ce ar fi putut avea o parte activă compusă din creste paralele scurte (pieptene?). Același decor (realizat cu același instrument) îl regăsim și pe buza vasului, dispus în alveolele succesive, oblice, rezultând un efect de vălurire (**fig. 12/3**).

Forma vasului este aceea a oalei sferoidale cu corpul bombat, cu gât cilindric ușor evazat, vasul înscriindu-se în categoria celor de dimensiune medie, având cca. 40 cm în înălțime. Diametrul maxim al vasului este, și el, de cca. 40 cm. Fundul vasului se îngustează, cel mai probabil, destul de mult, având un diametru mai mic decât cel al buzei, respectiv gâtului (cca. 18 cm.) (**fig. 12/2**).

Morfologia vasului trădează utilizarea sa la păstrarea lichidelor.

²³ Ciută, Marc 2010, Mulțumesc d-lui dr. Valerii Kavruk, cel care, după ce a studiat cu atenție artefactul fragmentar mi-a confirmat faptul că este vorba de un vas specific Srednii Stog, faza a II-a a culturii, plasate în arealul stepelor nord-pontice, ucrainene.

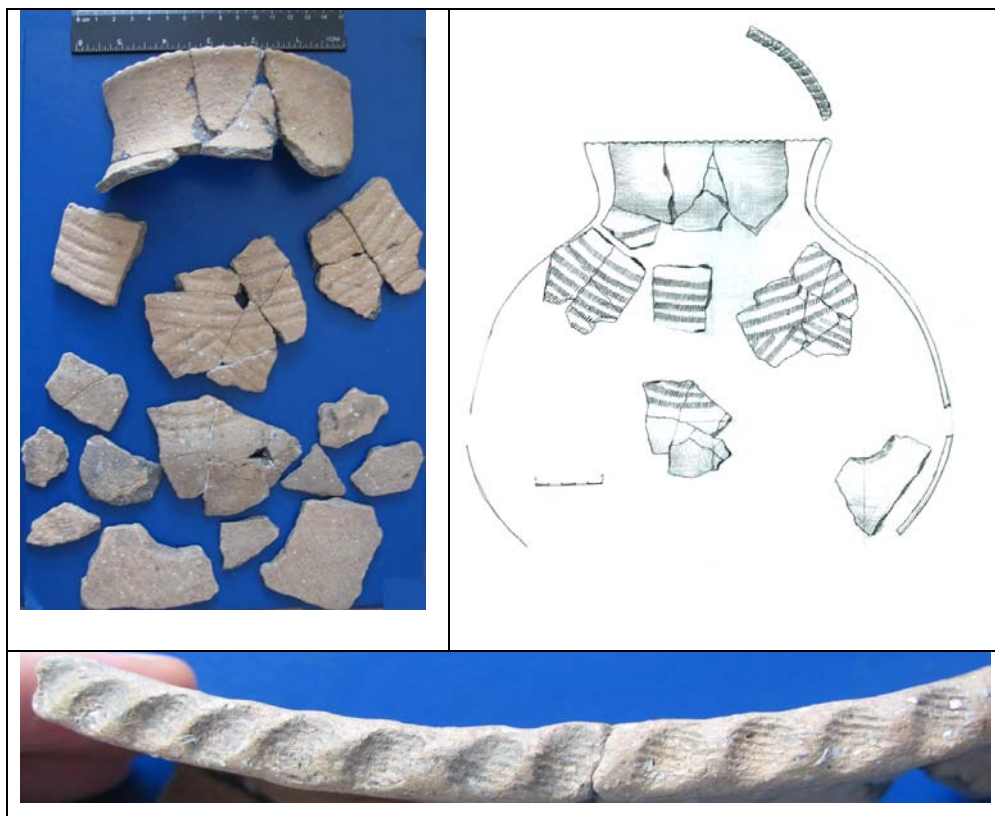


Fig. 12. Vas ceramic fragmentar aparținând ceramicii „Cucuteni C”. Vedere generală (1), reconstituire grafică (2) vedere de sus asupra buzei vasului (3)

O altă piesă descoperită în C2/2002, care contribuie la confirmarea apartenenței culturale a locuirii de la Gorgan este rondela de valvă de scoică *de apă dulce Unio sp* (**fig. 13**), componentă a unei brățări sau colier, piese de acest tip fiind frecvente, între altele, în culturile Cucuteni și Decea Mureșului. Industria IMDA de la Șeușa²⁴ documentează dealtfel și etapele tehnologice ale confecționării pieselor de podoabă specifice Decea Mureșului, prin prezența a

²⁴ Beldiman, Sztancs 2005; Beldiman, Ciută, Sztancs 2005, p. 30-31, 52, pl. 7/SEG II 17; Sztancs, Beldiman, Ciută 2005, Sztancs, Beldiman, Ciută 2006. Chiar dacă în articolele și studiile precizate piesele sunt prezentate ca aparținând locuirii Coțofeni, analiza ulterioară atentă a contextelor de proveniență a certificat apartenența lor la primul nivel de locuire, Decea Mureșului.

două valve, una abandonată în faza incipientă de prelucrare, debitaj prin perforare, iar alta întreagă²⁵.

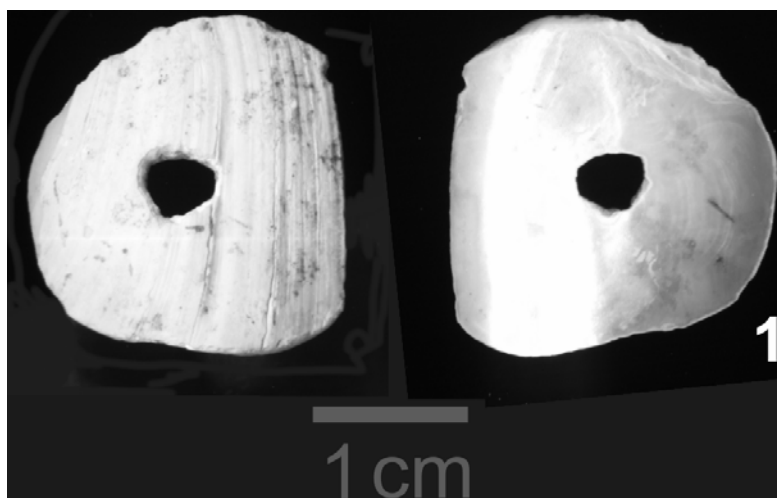


Fig. 13 Rondelă din scoică de râu (*Unio sp.*).

Concluzii

Dacă la primele apariții bibliografice atribuiam această primă locuire culturii Tiszapolgár²⁶, ulterior, pe măsura apariției noilor realități, nuanțăm acest punct de vedere, utilizând, cu titlu de *ipoteză de lucru*, termenul *Tiszapolgár-Decea Mureșului*²⁷, pentru ca în ultimele studii apărute (începând din anul 2006) să o încadrăm, cu certitudine, culturii sau grupului cultural Decea Mureșului²⁸, așa cum este aceasta cunoscută la momentul de față²⁹. Elementele specifice Tiszapolgár în cadrul locuirii de la Șeușa-Gorgan, cum sunt cele ale unor elemente de decor și de formă ale vaselor, sunt astfel văzute, la momentul de față, cel mult ca elemente de import într-un mediu geografic în care, practic, nu

²⁵ Beldiman, Ciută, Sztancs 2005, p. 30-31, 52, pl. 7/SEG II 17; Beldiman, Ciută, Sztancs 2006; Sztancs, Beldiman, Ciută 2005; 2006.

²⁶ Ciută, Gligor 2001, 2002, 2003; Ciută, Gligor, Kadar 2000.

²⁷ Ciută, Gligor 2006, p. 275, la acel moment pledând pentru plasarea la finalul fazei B a culturii Tiszapolgár.

²⁸ Ciută et alii 2006, p. 355-356, 2007, 2008; 2009; 2010; 2011; Ciută 2009; Ciută, Marc 2010.

²⁹ Există un consens printre specialiștii români în atribuirea ei eneoliticului sau epocii cuprului, undeva la vremea manifestărilor Tiszapolgár târziu-Bodrogkeresztúr timpuriu (Roman 1971, 113-114; 1976, 1986; Dodd-Oprîțescu 1978; Lazarovici 1983; Ciugudean 1998; Luca 1999; Lazarovici, Lazarovici 2007, 296-307; Diaconescu 2009, 259-260.) cf. Gogaltan, Ignat 2011, 21 cu bibliografia aferentă.

a fost ocupat de purtătorii culturii Tiszapolgár³⁰ sau reminiscențe ale unor elemente care au coabitat cu purtătorii acestei culturi la un moment dat.

Ceramica „de tip C” din mediul Cucuteni, cunoscută și sub numele de „ceramica șnurată”, „decorată cu șnur fals” sau „cu decorul șnurat”, a suscitat permanent interesul arheologilor români și a ridicat o serie de probleme legate de interpretarea originii și/sau evoluției ei, cercetătorii care s-au ocupat cu predilecție de aceasta nefiind nici acum de acord asupra acestor puncte de vedere³¹. Atenția și semnificația acordate ceramicii ornamentate *cu impresiuni cu șnur*, sunt binecunoscute în cadrul problematicii fenomenelor culturale situate la sfârșitul eneoliticului clasic, fiind puse în legătură cu așa numitul proces al indo-europenizare³².

Caracteristica tehnică, esențială, care îi dă specificitate ceramicii „Cucuteni C” este utilizarea ca degresant a cochiliilor de scoică, pisate, care conferă efectul cromatic de mozaic în urma arderii³³. Forma consacrată este cea a „craterului”, ca recipient larg deschis, cu buza evazată, cu umerii înalți și bombați, gâtul tronconic, raportul înălțime/diametru fiind destul de constant, în sensul că înălțimea este egală cu diametrul maxim, sau ușor mai mică³⁴. Tratarea pastei cât și tehnica de decorare și registrul ornamental și al formelor trădează un primitivism în contrast cu tehnologia superioară a ceramicii pictate cucuteniene.

Decorul este realizat cu ajutorul așa zisului „pieptene”, mai degrabă o matriță dințată, probabil pe marginea unei scoici³⁵ sau a unui instrument de tipul pieptenului³⁶, creând efectul unui șnur înfășurat, de șnur răsucit sau decor pectinat.

Majoritatea cercetătorilor acceptă faptul că acest tip de ceramică apare timpuriu în cadrul locuirilor culturii Cucuteni, încă din faza A3³⁷, nefiind exclusă posibilitatea apariției chiar mai timpurii de această etapă³⁸. Din studiul mai multor stațiuni în care a apărut acest tip de ceramică, s-a constatat faptul că decorul cu șnurul nu apare decât în așezările de fază Cucuteni A-B și B, decorul cu alveole, striuri și incizii orizontale sau în valuri fiind considerat anterioare,

³⁰ Diaconescu 2009, 259, nota 891.

³¹ Dodd-Oprișescu 1980, 547-557; 1981, 511-528; Cucos 1985, 71-92 cu notele aferente; Dragomir 1982, 422-429; Roman 1986, 14-30; Marinescu-Bîlcu, Bolomey 2000, 104-110; Diaconescu 2009.

³² Asupra istoricului cercetărilor și a polemicilor vezi: Dodd-Oprișescu 1980, p. 547-557 și Roman 1986, p. 14-30.

³³ Dodd-Oprișescu 1980, p. 548.

³⁴ Dodd-Oprișescu 1980, p. 548.

³⁵ Dodd-Oprișescu 1980, p. 548;

³⁶ Cucos 1985, p. 64.

³⁷ Dodd-Oprișescu 1980, p. 547-557; 1981, p. 511-528; Cucos 1985, p. 63-92; Dragomir 1982, p. 422-429; Roman 1986, p. 14-30; Marinescu-Bîlcu, Bolomey 2000, p. 104-110.

³⁸ Dragomir 1982, p. 426. Cucos 1985, p. 63.

mai vechi, specifice etapelor A3 și A4³⁹. Chiar și în cadrul culturii Cucuteni, decorul șnurat reprezintă o manifestare ulterioară apariției acestei ceramici, ce apare odată cu faza A-B, etapa A-B2 (Traian, Huși, Frumușica), menținându-se până la finalul evoluției culturii⁴⁰.

Dăinuirea elementelor etnoculturale stepice, penetrate din zonele estice, prin arealul Tripolian, probabil ca urmare a presiunii exercitate de alte elemente migratoare, deși relativ puțin numeroase, au dăinuit în paralel cu cele cucuteniene, trădând o strânsă conviețuire posibilă, păstrându-și individualitatea etnică, dovedită de structura ceramicii „Cucuteni C”, nefiind exclusă, ulterior, pe parcursul fazelor Cucuteni A-B și B, un proces treptat de aculturație, de „cucutenizare” a acestor elemente⁴¹. Decorul șnurat apare și în câmpia Dunării de Jos, odată cu faza clasică a culturii Cernavodă⁴².

O precizare mai fină este făcută de cei care au efectuat cercetările la Srednii Stog II⁴³, care sincronizează materialele specifice de aici (ceramică cu scoică în pastă și decor ornamental cu șnurul înfășurat și al impresiunii cu șnurul) cu faza Tripolje B/I – B/II, respectiv cu faza Cucuteni A-B⁴⁴. Pe de o parte, diferențierile frecvente în compoziția pastei, formelor și decorului Ceramicii C din așezările cucuteniene aparținând aceleiași faze, sau chiar în cadrul aceleiași așezări arată și aportul altor factori culturali la geneza și evoluția ceramicii de „tip C”, iar pe de altă parte, explică căile de penetrare a acesteia⁴⁵.

Analizele aprofundate au arătat faptul că se înregistrează o pătrundere într-un procent mai mare al acestor elemente în cadrul etapei Cucuteni B1 și la începutul etapei B2⁴⁶, etape în care se constată și o intensificare a prezenței elementelor de fortificare a așezărilor cucuteniene, trădând posibilitatea unor relații nu tocmai pașnice⁴⁷.

Pentru *forma* vasului descoperit la Șeușa-Gorgan, constatăm analogii la Berești-Dealul Bâzanului⁴⁸, dar și în majoritatea așezărilor cu descoperiri „Cucuteni C” din Moldova⁴⁹.

De asemenea, pentru *tipul de tehnică de decor și motivistică ornamentală* constatăm analogii la: Hlăpești-Neamț⁵⁰, Costișa-Neamț⁵¹, Corlăteni⁵², Costești-

³⁹ Dragomir 1982, p. 426.

⁴⁰ Dodd Opreșcu 1981, p. 33.

⁴¹ Dragomir 1982, 426-427; Cucuș 1985, 72;

⁴² Dodd Opreșcu 1981, 33.

⁴³ Cucuș 1985, 72 nota 75 și urm.

⁴⁴ Cucuș 1985, 72.

⁴⁵ Cucuș 1985, 72-73.

⁴⁶ Cucuș 1985, 75.

⁴⁷ Cucuș 1985, 75.

⁴⁸ Dragomir 1982, 422.

⁴⁹ Dodd-Opreșcu 1980, 547-557; 1981, 511-528; Cucuș 1985, 63-92; Dragomir 1982, 422-429; Roman 1986, 14-30; Marinescu-Bîlcu, Bolomey 2000, 104-110.

Baia⁵³, Văleni⁵⁴, Cucuteni⁵⁵ etc. Analogii la motivele ornamentale sunt de regăsit și la Frumușica⁵⁶. De la bun început constatăm o frecvență mai mare a analogiilor cu descoperiri aparținând fazei A finale și fazei A-B a evoluției culturii Cucuteni⁵⁷.

Ne oprim aici cu aceste considerații asupra vasului „Cucuteni C” de la Șeușa-*Gorgan*, nu fără a prezenta și unele ipoteze legate de prezența sa aici. Contribuțiile pertinente la influențele stepice în zona văii mijlocii a Mureșului⁵⁸ (ne referim aici la prezența sceptrilor, măciucilor, podoabelor din scoici și topoarelor din silex descoperite), se vor completa, iată, cu un vas ceramic specific ceramicii „de tip C” din mediul Cucuteni.

Astfel, în urma studierii detaliate și comparative a materialelor furnizate de complexe Decea Mureșului considerăm că locuirea de la „Gorgan” se situează la un palier cronologic corespondent etapei de după sfârșitul culturii Tiszapolgár (faza B), în cea de *mixtură spre cultura Bodrogkeresztúr*⁵⁹. Particularitățile formelor și ornamentelor, la care se adaugă artefactele asupra cărora am insistat mai sus, vădesc prezența aici a unei comunități aparținând grupului cultural Decea Mureșului. Astfel, bănuim că este posibil să ne aflăm în fața unui proces de mixtură culturală, de coabitare (nu ne putem da seama în momentul de față cât de directă a fost aceasta), lucru ce se pare că se întâmpla la vremea aceea în spațiul intracarpatic, unitatea culturală fiind „spartă” datorită contactelor existente între comunități⁶⁰. Factura și formele vaselor ceramice dovedesc un aspect individualizat, diferit față de cel al produselor similare din aria culturii Tiszapolgár⁶¹. Poziția geografică exterioară a așezării de la Șeușa-*Gorgan* față de arealul clasic al acestei culturi și posibilitatea producerii unor

⁵⁰ Cucuș 1985, 87, Fig. 6/5; Mantu 1998, p. 312, Fig. 50/7.

⁵¹ Cucuș 1985, 89, Fig. 8/7.

⁵² Cucuș 1985, 83, Fig. 2/6.

⁵³ Cucuș 1985, 89, Fig. 8/2.

⁵⁴ Dodd Opreșcu 1981, 514, fig. 1/5

⁵⁵ Dodd Opreșcu 1981, 517, fig. 2/1, 7-10; fig. 4/31.

⁵⁶ Dodd Opreșcu 1981, 520, fig. 4/7-12

⁵⁷ Mantu 1998

⁵⁸ Ciugudean 1998, 31-36.

⁵⁹ Potrivit autorului citat, ar fi vorba de „Faza de tranziție de la cultura Tiszapolgar către cultura Bodrogkeresztur” (Luca 1999). Din punct de vedere cronologic, această perioadă ar fi cuprinsă între 4300-4200 Cal. B.C și corespunde debutului grupului Cernavodă I- Suvorovo și fazei Karanovo VI, Varna (Mantu 1997)

⁶⁰ În acest context, vorbind despre descoperiri mai vechi, precum și pe cele mai noi din așezarea de la Șeușa, ca o dovadă a infiltrării unor comunități din lumea stepelor nord-pontice în Transilvania, Gogâltan și Ignat opinează că aceste comunități s-au adaptat rapid la noile condiții, fiind asimilate de fondul local pe parcursul a două-trei generații (Gogâltan, Ignat 2011, p. 25-26).

⁶¹ Ca factură, materialul ceramic aduce mai degrabă cu cel petreștrean decât cu cel din aria originară (Iercoșan 2002, p. 124-125).

fenomene de mixtură culturală, de grefare a elementelor Decea Mureșului pe fondul eneolitic transilvănean (inclusiv Petrești), anterior și contemporan, pledează, și ele, în această direcție.

Prezența unui vas ceramic *Cucuteni C* într-o așezare Decea Mureșului, în Transilvania, la o distanță de cca. 300 de km spre vest de cea mai apropiată așezare cu descoperiri similare din arealul Cucuteni, clarifică, dintr-un anumit punct de vedere, poziția cultural-cronologică a așezării eneolitice dezvoltate de aici, în sensul precizării poziției cultural-cronologice post- Tiszapolgár, Petrești B și ante-Bodrogkeresztur, respectiv în scurtul interval definit de cultura Decea Mureșului⁶². Spre aceeași concluzie ne îndeamnă și aspectul făinos al ceramicii, care în etapa Tiszapolgár clasică este în majoritatea cazurilor netezită, chiar lustruită, caz întâlnit foarte rar la Gorgan⁶³. Tot în acest context trebuie să precizăm că nu suntem pe deplin de acord cu părerea colegilor Fl. Gogâltan și A. Ignat atunci când afirmă că: *factura și culoarea ceramicii de la Decea Mureșului este diferită de cea de la Șeușa*⁶⁴. Dimpotrivă, credem că factura prezintă similarități suficiente, iar în ce privește culoarea nu știm în ce măsură ceramica de la Decea Mureșului (din Muzeul din Cluj-Napoca) păstrează nuanțele inițiale, din anul 1912⁶⁵.

Privind tabelul cronologiei absolute a eneoliticului românesc și a corespondențelor culturale⁶⁶, constatăm faptul că faza Srednâi Stog II corespunde fazei Cucuteni A-B în Moldova, care, la rândul ei, corespunde, parțial, în Transilvania, secvenței cronologice cuprinse între sfârșitul culturii Petrești și a grupului Iclod, evoluției finale Tiszapolgar și în preajma atingerii etapei de mixtură spre cultura Bodrogkeresztur. Se confirmă astfel, încă odată, poziția cronologică, și culturală, a primelor depuneri eneolitice de la Șeușa-Gorgan. Ar fi astfel vorba de „faza de tranziție de la cultura Tiszapolgar către cultura Bodrogkeresztur” paralelizată din punct de vedere cultural: grupul Decea Mureșului - Cucuteni A₃₋₄ AB - Gumelnița A₂ final - Petrești B final - Lengyel IV - Sălcuța III - Balaton I - Ludanice⁶⁷. Din punct de vedere cronologic, această perioadă ar fi cuprinsă între 4300-4200 Cal. B.C și corespunde debutului grupului Cernavoda I-Suvorovo (Srednii Stog II) și fazei Karanovo VI, Varna⁶⁸.

⁶² Luca 1999; 1999a.

⁶³ Diaconescu 2009, 136-137. La acest autor locuirea de la Gorgan apare, dealtfel, în cadrul *repertoriului descoperirilor incerte Tiszapolgar*.

⁶⁴ Gogâltan, Ignat 2011, p. 21, nota 34.

⁶⁵ Dealtfel, autorii citați afirmă chiar ei înșiși în același studiu că: *ceramica, prin tehnologie, forme și elemente de decor, nu pot fi puse în legătură cu realitățile culturale cunoscute până acum în Transilvania: Tiszapolgár, Petrești, Ariușd sau Bodrogkeresztúr. În schimb ar avea analogii în cimitirul de la Decea Mureșului* (Gogâltan, Ignat 2011, p. 18).

⁶⁶ Mantu 1998, Fig. 51.

⁶⁷ Luca 1999; 1999a, p. 17 sqq; Diaconescu 2009, p. 259-260.

⁶⁸ Mantu 1998, Fig. 51.

Mai recent, pe baza datelor ^{14}C de la Decea Mureșului ele pot fi plasate între 4300-4200 a. Chr., fiind astfel contemporane cu perioada Cucuteni A2/3-Tripolje B1⁶⁹.

Pe de altă parte însă, prezența izolată, unică până la acest moment, a unui vas ceramic de posibilă origine stepică, alături de alte elemente interpretate ca aparținând aceluiași fenomen cultural, cum ar fi măciucile din piatră (ca cele de la Decea Mureșului -M12-, Șard și Cetea, jud. Alba, Ocna Sibiului, Feldioara și Golești)⁷⁰ și sceptrele zoomorfe din piatră (de la Vințu de Jos⁷¹) este de natură de a ridica multiple semne de întrebare legate de evoluțiile în spațiu și timp ale purtătorilor acestei culturi, despre care se crede că ar fi ajuns în Transilvania intracarpatică după tranzitarea Câmpiei Panonice (având ca element de recunoaștere mormântul de la Csongrad⁷²), creând astfel, pentru specialiștii care se ocupă de aceste fenomene dezvoltate pe spații ample, noțiunea de complex Csongrad-Decea Mureșului⁷³.

Majoritatea specialiștilor au stabilit legături directe între mormintele de la Decea Mureșului și Feldioara cu cele ale grupului Suvorovo, caracteristice spațiului nord-vest pontic. Există și opinii care insistă asupra diferențelor notabile, pe care le-am putea interpreta ca influențe din partea mediului local⁷⁴.

Nu este mai puțin adevărat că în arealul cultural Cucuteni-Tripolje (etapa finală A₄ și faza AB), mult mai bine cercetat, au fost surprinse frecvente importuri Tiszapolgar și Bogrogkeresztur⁷⁵.

În momentul de față datele sunt relativ puține, descoperirile de tip Decea Mureșului fiind rarissime, practic doar cea de la Șeușa-Gorgan este definită cu certitudine ca *așezare* aparținând acestui fenomen cultural, astfel că verigile de legătură, fie spre vest, fie spre est sunt foarte puține sau chiar lipsesc, făcând deocamdată imposibilă creionarea căilor urmate, în spațiu, de purtătorii acestei culturi.

În afara arealului de răspândire a grupului Suvorovo, inventare funerare cu un conținut asemănător au fost identificate în centrul Transilvaniei la Decea

⁶⁹ Gogăltan, Ignat 2011, p. 24

⁷⁰ Ciugudean 1998, p. 32 cu bibliografia aferentă; Gogăltan, Ignat 2011, p. 21 sqq.;

⁷¹ Ciugudean 1998, p. 31-32 cu bibliografia aferentă; Gogăltan, Ignat 2011, p. 21 sqq.

⁷² Ecsedy 1974; 1979, p. 11-13, Dodd-Oprîtescu 1980, p. 556.

⁷³ Ciugudean 1998, p. 32; Gogăltan, Ignat 2011 p. 20 sqq cu bibliografia aferentă.

⁷⁴ Astfel, noile cercetări arată o prezență masivă a speciei „Cucuteni C” în zonele de exploatare a izvoarelor sărate din Moldova. Proprietățile vaselor la care s-a folosit ca degresant scoica sau cochiiile pisate, de a rezista mai bine la șocuri termice, ca și capacitatea de evaporare mai mare a apei sărate, par a fi explicația prezenței în număr mare a ceramicii „Cucuteni C” în aceste așezări. În aceste condiții nu este exclusă apariția așa-numitei categorii „Cucuteni C” în Transilvania printr-un transfer de tehnologie și nu neapărat prin existența unor comunități obișnuite să o folosească; Gogăltan, Ignat 2001, p. 22-25.

⁷⁵ Mantu 1998, p. 126, 140-141 cu bibliografia aferentă.

Mureșului⁷⁶, în sud-estul Ungariei la Csongrád⁷⁷ și mai recent în Bulgaria (Gonova Mogila lângă Tergoviște)⁷⁸.

Vasul ceramic de tip „Cucuteni C” descoperit în locuința C2/2002-2003 de la Șeușa-Gorgan, reprezintă, alături de materiale prezentate mai sus, la care se adaugă și descoperiri mai vechi de la Mirăslău și Meșcreac⁷⁹, piese care ilustrează influențele unor grupuri de păstori nomazi din stepele pontice, care pornesc de undeva din aria complexului cultural Strednii Stog, evoluează spre vest pe direcții încă insuficient de bine documentate arheologic și se infiltrează în spațiul intracarpatic transilvănean la un orizont post-Petrești⁸⁰, contemporan cu sfârșitul evoluției culturii Tiszapolgár (cu ale cărei elemente din extrema estică intră de altfel în contact), inserându-se, sub forma unor enclave probabil, ce evoluează pînă la apariția fenomenului cultural al culturii Bodrogkeresztur⁸¹.

Ulterior, și/sau cel puțin contemporan cu finalul locuirii acestora, au loc anumite fenomene de mixtură culturală, determinate de posibile contacte cu orizonturi de altă factură (Herculane II-III - Cheile Turzii). Din punct de vedere strict cronologic urmează o cezură de locuire a zonei (surprinsă și stratigrafic, pe alocuri), pentru ca ea să fie reluată, de data aceasta cu o mai mare intensitate, începând cu faza a treia din dezvoltarea culturii Coțofeni.

În acest context, locuirea în vârful relativ dificil accesibil, poate fi relativ ușor de justificat, ca urmare a prezenței surselor de subzistență și a materiilor prime (lemn, roci utile etc.). Izvoarele cu apă potabilă, prezente azi la o distanță de aproximativ 600 m de punctul abordat prin săpături, le vedem a fi fost mult mai aproape de vârf, condiționate fiind, după cum se știe, de prezența vegetației forestiere. De altfel, în SVIII/2004, a fost surprins un izvor aflat în vârful Gorgan, utilizat cu certitudine de comunitatea Decea Mureșului, transformat ulterior, de comunitățile Coțofeni, în *bothroy*⁸². La palierul cronologic preistoric, presupunem existența în imediata apropiere a Gorganului a pădurii, acoperind probabil întreg arealul și chiar vârful în discuție⁸³.

De asemenea, configurația morfologică a vârfului propriu-zis o presupunem a fi fost mai aplatizată, aspectul „țuguiat” actual, fiind o urmare a locuirilor intense din acest loc, și, probabil, a lucrărilor moderne prilejuite de ridicarea punctului de triangulație.

⁷⁶ Kovacs 1932, p. 89-101; Kovács 1944, p. 3-20.

⁷⁷ Ecsedy 1979, p. 11-13 Ecsedy 1979, p. 11-13.

⁷⁸ Gogaltan, Ignat 2011, p. 21.

⁷⁹ Ciugudean 1998, p. 32, cu bibliografia.

⁸⁰ Dodd-Oprișescu 1980, p. 556.

⁸¹ Luca 1999, 1999a.

⁸² Ciută 2009, p. 227-234.

⁸³ Prezența solului brun-roșcat pare să constituie o confirmare a acestei ipoteze. Pădurea persistă și astăzi pe versanții nordici, dar numai în zonele mai joase, apropiate de valea Hăpriței.

S-a putut astfel constata faptul că locuirile eneolitice reprezentând amenajări de origine antropică, de la Gorgan sunt grupate strict în jurul vârfului măgurii (pe o rază de cel mult 15-20 m)⁸⁴. În special pe versanții estic și nord-estic ținând cont și de faptul că aceștia sunt cel mai bine feriți de curenții de aer, prezentând astfel avantaje naturale, favorabile pentru habitat.

În momentul actual al cercetărilor, putem afirma că la Șeușa-*Gorgan* ne aflăm în fața unui sit arheologic cu multiple depuneri culturale. Locuirea din vârful măgurii a început odată cu o comunitate a culturii Decea Mureșului⁸⁵, prima care a amenajat acest microareal specific, printr-o ușoară terasare (nivelare), necesară în scopul locuirii. Până la ora actuală, au fost surprinse două complexe de tip locuință de suprafață, două vetre exterioare și o groapă, probabil menajeră (?), aparținând acestei locuiri. Comunitatea Decea Mureșului este văzută ca o posibilă impulsie culturală venită din zonele stepice⁸⁶, prima care a amenajat acest microareal specific, în scopul locuirii. Nu este exclusă prezența, pe această înălțime, a unei amenajări cu destinație cultică, aflată în legătură cu practicarea agriculturii, asociată mișcării astrelor (soarelui), pe care să fi fost aduse (depușe) anumite ofrande⁸⁷.

**THE DECEA MUREȘULUI HABITATION FROM ȘEUȘA - „GORGAN”
(CIUGUD COMMUNE, ALBA COUNTY)**

ABSTRACT

The site of Șeușa-„Gorgan” was revealed after intensive investigations and fieldwork made in the area of another prehistoric archaeological site, the one from Șeușa-„La cărarea morii”. The point named „Gorgan” (term that defines a small pile of earth raised upon a grave) is situated at approximately 3-4 kilometers west of Șeușa village (**fig. 1-2**) at an altitude of 630 m, at the contact of the Secașelor Plateau (east) with the Mureș valley (west). By its position, it dominates the entire area (sector) of the Mureș River near the town of Alba Iulia, more than 30 km from North to South. The site was discovered in 1996, after a ground archaeological survey. The archaeological excavation strategy was dictated by the morphology of the hill (the hillock and terraces). The name (*Gorgan*) suggested that an old tumulus grave (Cotofeni?) may exist under the hillock, unconfirmed by the scientific excavations (**fig. 3**).

The materials gathered during surface surveys determined systematic excavations between 2000 and 2010. The stratigraphical situation and the materials revealed proved to be very interesting and determined excavation around this point using trenches for stratigraphical control (10 x 2 m) and surfaces (8 x 4 m, 10 x 5 m) for excavating in integrally the archaeological features (**fig. 3**). The trench revealed two distinct cultural layers, the above belonging to the Coțofeni Culture (the beginning of phase III in its evolution) and the lower belonging to the Decea

⁸⁴ Ciută, Gligor 2002, p. 519-520.

⁸⁵ „După aproape 90 de ani de la săpăturile lui I. Kovács de la Decea Mureșului șansa a făcut să fie cercetată, la circa 30 de km mai jos pe Mureș, o așezare care aparține cu siguranță aceluiași orizont (Gogaltan, Ignat 2011, 17).

⁸⁶ cf. Gogaltan Ignat 2011, p. 21 sqq; Diaconescu 2009, p. 82, 260-261, nota 900; Lazarovici 1983, p. 11.

⁸⁷ Ciută, Gligor 2003, p. 2 sqq.

Mureşului Culture (copper age) (**fig.4-5**). The Decea Mureşului cultural layer provided two features: the first one, a special arrangement, probably with a certain spiritual (cultic) signification, inside which there was found a grain altar (1 x 1.5m), made out of burnt clay (**fig. 6-8**); the second one, a relatively large pit with plenty of pottery fragments, grain hand mill stones, fragments from an external fireplace, bones and snails.

The Decea Mureşului houses also revealed pottery with specific ornaments (**pl. I-VI**), chipped and polished lithics (**pl. III/1, 3-4**) and a very well preserved small copper chisel within the cultural layer (**pl. VII/4**). The stratigraphical results confirmed the hypothesis that this hill was raised for habitation purposes by the prehistoric communities (Decea Mureşului and Coţofeni Cultures).

The complex stratigraphy, the archaeology and the materials revealed are very important in clarifying important aspects of the developed and late Eneolithic phenomenon in the intra-Carpathian area. These are only some of the reasons that determined the planning of wide and systematic excavations at this site in the near future.

Explanation of figures

Fig. 1 Location of Şeuşa village within the Romanian territory and the Mureş valley.

Fig. 2 “Gorgan” hill viewed from Alba Iulia (near to the *Obelisc*).

Fig. 3 Topographical plan of “Gorgan” hill with the position of the research units (by M. Breazu and T. Borşan – BCUM Alba Iulia).

Fig. 4 North profile of trench SI/2000.

Fig. 5 Northwest profile of trenches SII and SIII.

Fig. 6 Ground plan of the Decea Mureşului C₁/2000-2001 feature.

Fig. 7 Photo of feature C₁/2000-2001 – the “granary-altar” area.

Fig. 8 2001 Graphic reconstruction of the A₁/2000, the “granary-altar”.

Fig. 9 Detail of the feature C₁/2000-2001, view into trench S III/.

Fig.10 Ground plan with the L₅/2002 dwelling, Coţofeni (right) and C₂/2002, Decea Mureşului (left)

Fig.11 View from the north-west at C₂/2002 (Decea Mureşului).

Fig.12 Cucuteni C pottery, from C₂/2002.

Fig. 13 Shell roundel from C₂/2002-1003.

Pl. I Decea Mureşului pottery from the cultural level, G₃/2000 and C₁/2000-2001.

Pl. II Decea Mureşului pottery from C₁/2000-2001.

Pl. III Decea Mureşului pottery from C₁/2000-2001.

Pl. IV Decea Mureşului pottery from C₁/2000-2001.

Pl. V Decea Mureşului pottery from C₁/2000-2001 and C₂/2002-2003.

Pl. VI Decea Mureşului pottery from C₁/2000-2001.

Pl. VII Decea Mureşului pottery, copper chisel and other finds from C₁/2000-2001.

Pl. VIII Decea Mureşului pottery from C₂/2002-2003.

Abrevieri bibliografice

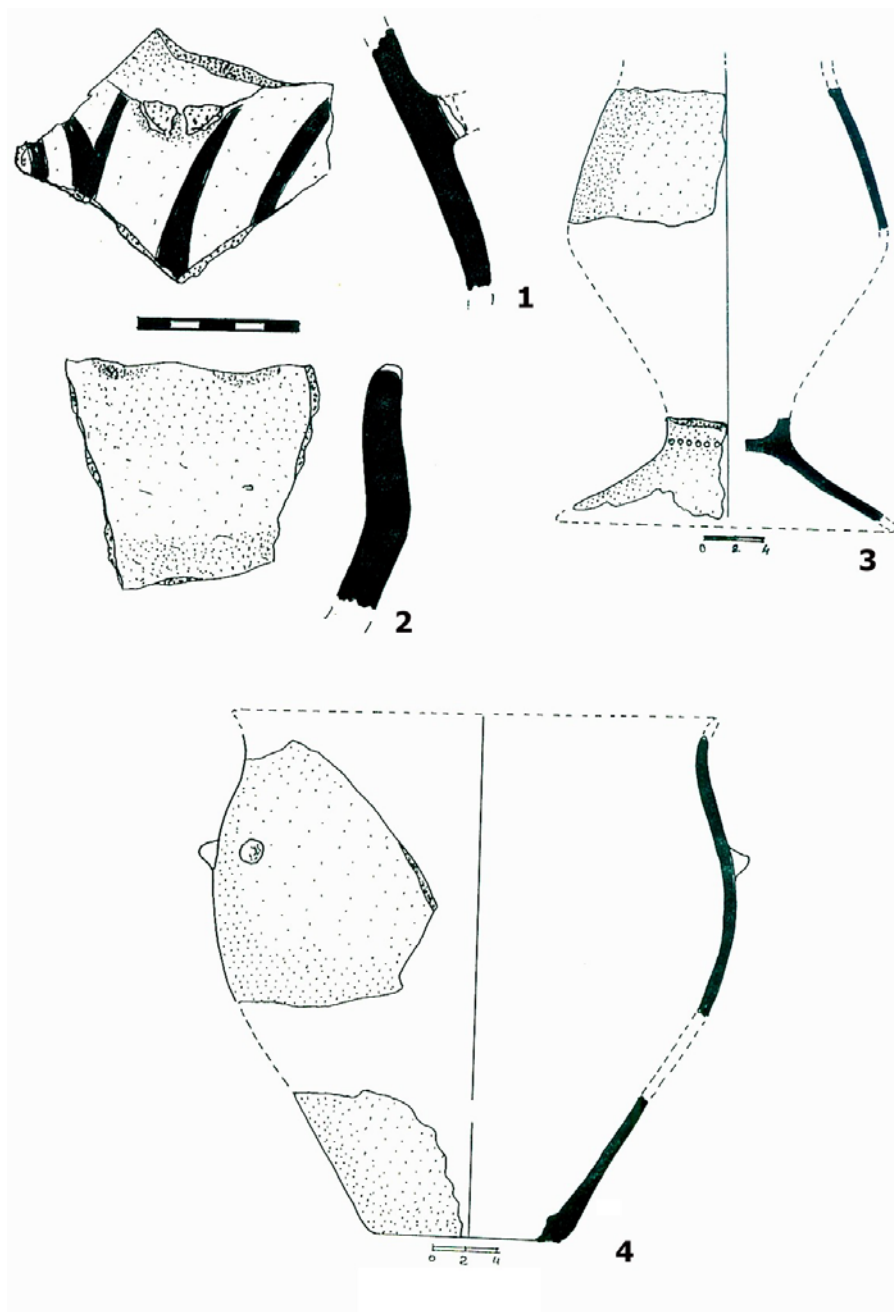
Beldiman, Sztancs 2005 - C. Beldiman., D-M. Sztancs, „Şeuşa, com. Ciugud, jud. Alba, Punct: Gorgan. Date privind industria preistorică a materiilor dure animale“, *Cronica Cercetărilor arheologice din România* (mai departe CCA) Mangalia, 2005, M.-V. Angelescu; I. Oberländer-Târnoveanu; Fl. Vasilescu (coord.), p. 370-374

Beldiman, Ciută, Sztancs 2005 - C. Beldiman., M-M. Ciută, D-M. Sztancs, „Industria materiilor dure animale în preistoria Transilvaniei: descoperirile aparţinând epocii

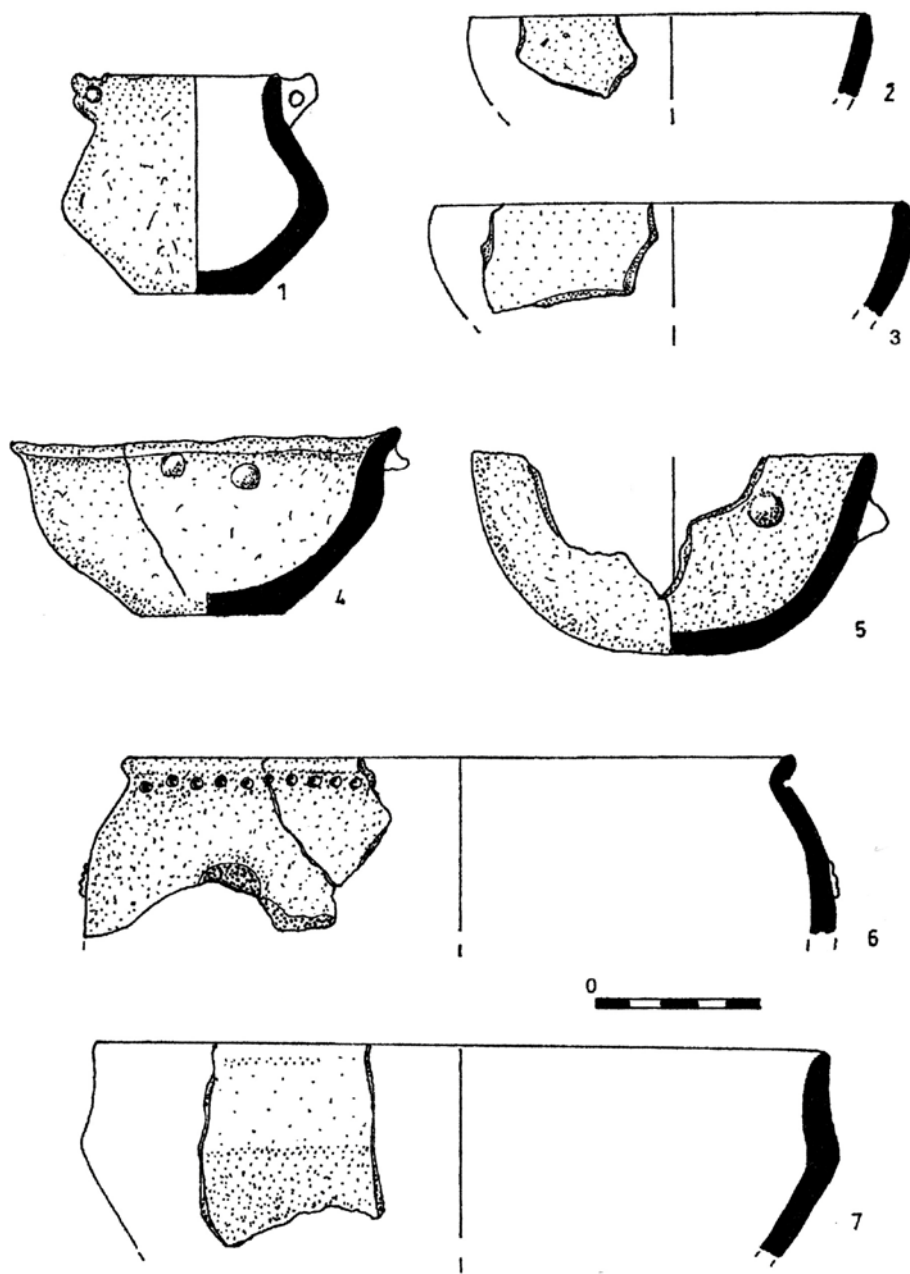
- eneolitice de la Șeușa-„Gorgan”, com. Ciugud, jud. Alba“, *Apulum*, 42, p. 27-52
- Beldiman, Ciută, Sztancs 2006 - C. Beldiman, M-M. Ciută, D. Sztancs, „Contribuții la cunoașterea patrimoniului arheologic mobil apulens: podoabe din materii dure animale descoperite în așezarea aparținând culturii Coțofeni de la Șeușa-„Gorgan”, *Patrimonium Apulense*, V-VI, 2005-2006, p. 9-28.
- Ciugudean 1978 - H. Ciugudean, „Noi descoperiri arheologice pe teritoriul județului Alba (I)“, *Apulum*, XVI, 1978, p. 39-53.
- Ciugudean 1998 - H. Ciugudean, „Noi descoperiri cu caracter „stepic” în eneoliticul transilvănean“, *Apulum*, XXXV, 1998, p. 31-36.
- Ciută 2004 - M-M. Ciută, „Cercetări arheologice sistematice la Șeușa-„Gorgan” (com. Ciugud, jud. Alba), *Patrimonium Apulense*, IV, 2004, p. 129-137.
- Ciută 2009 - M-M Ciută, „Un complex cu posibilă destinație cultică descoperit la Șeușa-Gorgan (jud. Alba)“, *Itinera in praeistoria. Studia in honorem magistri Nicolae Ursulescu*, eds. V. Cotiugă, F.A. Tencariu, G. Bodi, Iași, 2009, p. 227 – 234.
- Ciută, Daisa 2004 - M-M Ciută, B. Daisa, „Contribuții la cunoașterea paleomediului și a practicilor cultice eneolitice. Altarul-grânar de la Șeușa-„Gorgan (I)“, *Corviniana*, VIII, 2004, p. 15-19.
- Ciută, Gligor 2001 - M-M. Ciută, Adrian Gligor, „Șeușa-Gorgan. Raport arheologic“, *CCA*, Suceava, 2001, p. 242-243.
- Ciută, Gligor 2001a - M-M Ciută, Adrian Gligor, „Raport preliminar asupra cercetărilor arheologice de la Șeușa - „Gorgan” (com. Ciugud, jud. Alba), campania 2000, *Acta Praehistorica et Archaeologica Transsilvaniae*, I, 2001, Alba Iulia, (sub tipar).
- Ciută, Gligor 2002 - M-M. Ciută, A. Gligor, C. Florescu, M. Breazu, B. Daisa, D. Anghel, „Șeușa- Com. Ciugud. Jud. Alba, Punct Gorgan, Cod tip sit: 1124.02“, *CCA*, Buziaș, 2002, p. 519-520.
- Ciută, Gligor 2002a - M-M. Ciută, A. Gligor, „Rezultate ale cercetărilor arheologice din situl de la Șeușa-Gorgan. Campania 2002“, *Patrimonium Apulensis*, II, 2002, p. 149-152.
- Ciută, Gligor 2003 - M-M. Ciută, A. Gligor, „Descoperiri arheologice în situl de la Șeușa-Gorgan (com. Ciugud, jud. Alba)“, *Apulum* 40, 2003, p. 1-38.
- Ciută, Gligor 2003a - M-M. Ciută, A. Gligor, „Raport asupra cercetărilor campaniei 2003 in situl arheologic de la Șeușa-Gorgan“, *Patrimonium Apulensis*, III, 2003, p. 118-121
- Ciută, Gligor 2004 - M-M. Ciută, A. Gligor, „Archaeological findings in the site of Șeușa-«Gorgan» (Ciugud Parish, Alba County) I“, *Studii de istorie veche și arheologie*, Cr. Roman, Dr. Diaconescu, N. Cerișer (eds.), Bibliotheca Archaeologica et Historica Corvinensis IV, Hunedoara. 2004, p. 45-81.
- Ciută, Gligor 2006 - M-M. Ciută, A. Gligor, „Neue Funde aus Șeușa-Gorgan (Gemeinde Ciugud, Kreis Alba) in Siebengurgen“, *Das Altertum*, Band 51, 4, 2006, p. 251-279.
- Ciută, Marc 2009 - M-M. Ciută, A. Marc, „Piese miniaturale descoperite la Șeușa-Gorgan“, *Studia Cibiniensis*, VI, Sibiu, 2009, p. 23-32.
- Ciută, Marc 2010 - M-M. Ciută, A. Marc, „Un vas ceramic Cucuteni C, descoperit la Șeușa-Gorgan (jud. Alba)“, *Studia Cibiniensis*, VII, 2010, p. 17-30.
- Ciută, Gligor și Kadar 2000 - M-M. Ciută, A. Gligor, M. Kadar, „Considerații pe marginea unei piese de aramă eneolitice descoperite la Șeușa-„Gorgan” (com. Ciugud, jud. Alba)“, *Corviniana*, VI, 2000, p. 69-74.
- Ciută et alii 2003 - M-M. Ciută, A. Gligor, M. Breazu, T. Borșan, C. Florescu, „Șeușa-Gorgan. Com. Ciugud. Jud. Alba Raport arheologic“, *CCA*, Covasna, 2003, p. 312-314.
- Ciută et alii 2004 - M-M. Ciută, A. Gligor, B. Daisa-Ciută, T. Vachta, E. Kolbe, „Șeușa-„Gorgan”, campania 2003“, *CCA*, 2004, p. 330-332, 458.

- Ciută et alii 2005 - M-M. Ciută, A. Gligor, B. Daisa-Ciută, T. Rabsilber, E. Kolbe, „Șeușa, com. Ciugud. Jud. Alba, Gorgan, campania 2004”, *CCA2005* (Mangalia), 2005, p. 367-374.
- Ciută et alii 2006 - M-M Ciută, A. Marc, B. Ciută, A. Gligor, „Șeușa – „Gorgan” com. Ciugud. Jud. Alba, Cod tip sit: 1124.02 (campania 2005)”, *CCA*, 2006 (Constanța), p. 352-354.
- Ciută et alii 2007 - M-M Ciută, A. Marc, B. Ciută, „Șeușa-„Gorgan” com. Ciugud. Jud. Alba, Cod tip sit: 1124.02, (campania 2006)”, *CCA*, 2007 (Tulcea), p. 357-358.
- Ciută et alii 2009 - M-M Ciută, A. Marc, B. Ciută, „Șeușa, com. Ciugud. Jud. Alba, Punct: Gorgan, Cod sit: 1124.02”, *CCA*, 2009, (Târgoviște), p. 209-210.
- Ciută et alii 2010 - M-M Ciută, A. Marc, B. Ciută, R. Andrei, L. Sobaru, „Șeușa, com. Ciugud, jud. Alba, Punct: Gorgan (La Gorgan, Gorganu), Cod tip sit: 1124.02”, *CCA* 2010 (Suceava), p. 178.
- Ciută et alii 2011 - M-M Ciută, A. Marc, B. Ciută, C. Șuteu, R. Andrei, „Șeușa-Gorgan (jud. Alba), Punct: Gorgan (La Gorgan, Gorganu), Cod tip sit: 1124.02”, *CCA*, 2011, (Sibiu), p. 134.
- Cucoș 1985 - Șt. Cucuș, „Ceramica de „tip C” din aria culturii Cucuteni”, *MemAntiqvitatitatis*, IX-XI, 1985, p. 63-92.
- Diaconescu 2009 - D. Diaconescu, *Cultura Tiszapolgár în România*, Alba Iulia 2009.
- Dodd Opreșescu 1980 - A. D. Opreșescu, „Considerații asupra ceramicii Cucuteni C”, *SCIVA*, 31, 4, 1980, p. 547-557.
- Dodd Opreșescu 1981 - A. D. Opreșescu, „Ceramica ornamentată cu șnurul din aria culturilor Cucuteni și Cernavoda I”, *SCIVA*, 32, 4, 1981, p. 511-528.
- Dragomir 1982 - I.T. Dragomir, „Elemente stepice „Cucureni C” descoperite la Berești (jud. Galați)”, *SCIVA*, 33, 4, 1982, p. 422-429.
- Ecsedy 1974 - I. Ecsedy, „A new item regarding the connections with the East in the Hungarian Copper Age. A marosdecsetype grave in Csongrad”, *MFME*, 2, (1971), 1974, p. 9-17.
- Ecsedy 1979 - I. Ecsedy, *The People of the Pit-Grave Kurgans in Eastern Hungary* (Budapest 1979).
- Iercoșan 2002 - N. Iercoșan, *Cultura Tiszapolgar în vestul României*, Cluj-Napoca, 2002.
- Gogâltan, Ignat 2011 - Fl. Gogâltan, A. Ignat, „Transilvania și spațiul nord-pontic. Primele contacte (cca 4500-3500 a. Chr.)”, *Tyragetia*, s.n., Chișinău, vol. V [XX], nr. 1, 2011, p. 7-38.
- Kovács 1928 - Șt. Kovács, „Cimitirul eneolitic de la Decia Mureșului”, *AISC*, nr. 1, Cluj-Napoca, 1928-1932, p. 89-101.
- Kovács 1944 - Șt. Kovács, „A Marosdécsei Rézkori Temető”, *Közlemények*, tom. 4, nr. 1-2, Cluj, 1944, p. 3-21.
- Kutzián 1972 - I. B. Kutzian, *The Early copper age Tiszapolgár culture in the Carpathian Basin*, Budapest, 1972.
- Lazarovici 1983 - Gh. Lazarovici, „Principalele probleme ale culturii Tiszapolgar în România”, *ActaMN*, XX, 1983, p. 3-21.
- Lazarovici, Lazarovici 2007 - Gh. Lazarovici, C-M. Lazarovici, *Arhitectura neoliticului și epocii cuprului. Epoca cuprului*, Iași 2007.
- Luca 1999 - S. A. Luca, *Sfârșitul eneoliticului pe teritoriul intracarpatic al României. Cultura Bodrogkeresztúr*, Alba Iulia 1999.
- Luca 1999a - S. A. Luca, „Aspecte ale neoliticului și eneoliticului din sudul și sud-estul Transilvaniei”, *Apulum*, XXXI, 1999, p. 5-33.
- Mantu 1997 - C. Magda Mantu, „Cronologia absolută a culturii Cucuteni”, *Ceramica pictată a culturii Cucuteni* (Catalog de expoziție), Atena, 1997.

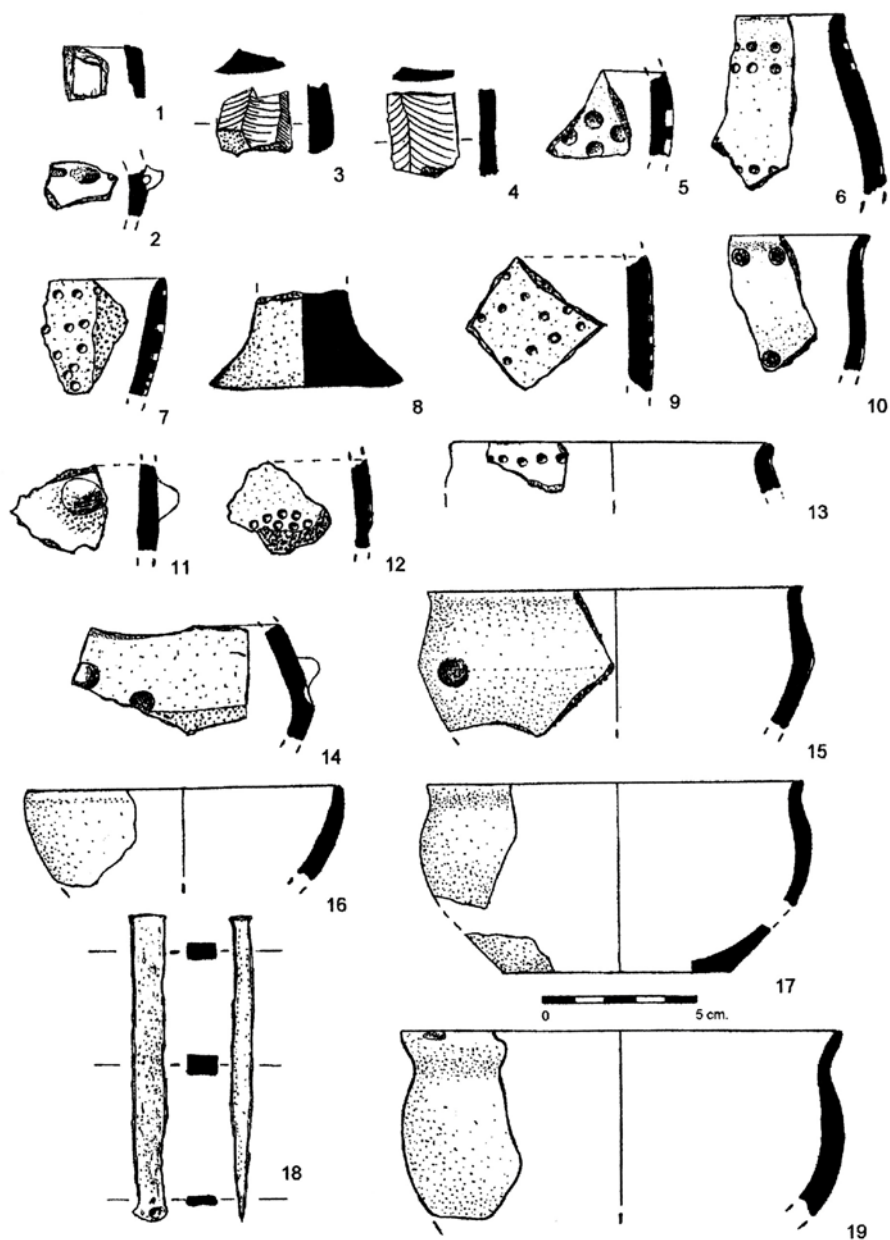
- Mantu 1998 - C. Magda Mantu, *Cultura Cucuteni. Evoluție, cronologie, legături*, Piatra-Neamț, 1998.
- Marinescu-Bîlcu, Bolomey 2000 - S. Marinescu-Bîlcu, A. Bolomey, *Drăgușeni. A Cucutenian Community*, București-Tübingen, 2000.
- Roman 1976 - P. Roman, *Cultura Coțofeni*, București, 1976.
- Roman 1986 - P. Roman, „Așezări cu ceramică șnurată din Thracia, Macedonia, Thessalia și raporturile lor cu evoluția culturală din regiunile carpato-danubiene“, *Thraco-Dacica*, VII, 1-2, 1986, p. 14-30.
- Sztancs, Beldiman, Ciută 2005 - Sztancs D.-M., Beldiman C., Ciută M.-M., „Podoabe din materii dure animale aparținând culturii Coțofeni descoperite recent în Transilvania“, *Anuarul Muzeului «Vasile Pârvan» Bârlad*, 1, 2005.
- Sztancs, Beldiman, Ciută 2006 - D. Sztancs, C. Beldiman, M.-M. Ciută, „Rondele din valve aparținând culturii Coțofeni: date paleotehnologice“, *Corviniana*, X, 2006, p. 123-132.
- Țiplic 2003 - M. Țiplic, „Hotar“, „Graniță, și/sau „Frontieră” în Evul Mediu Timpuriu“, *Acta Terrae Septemcastrensiss*, Sibiu, II, 2003, p. 155-165.



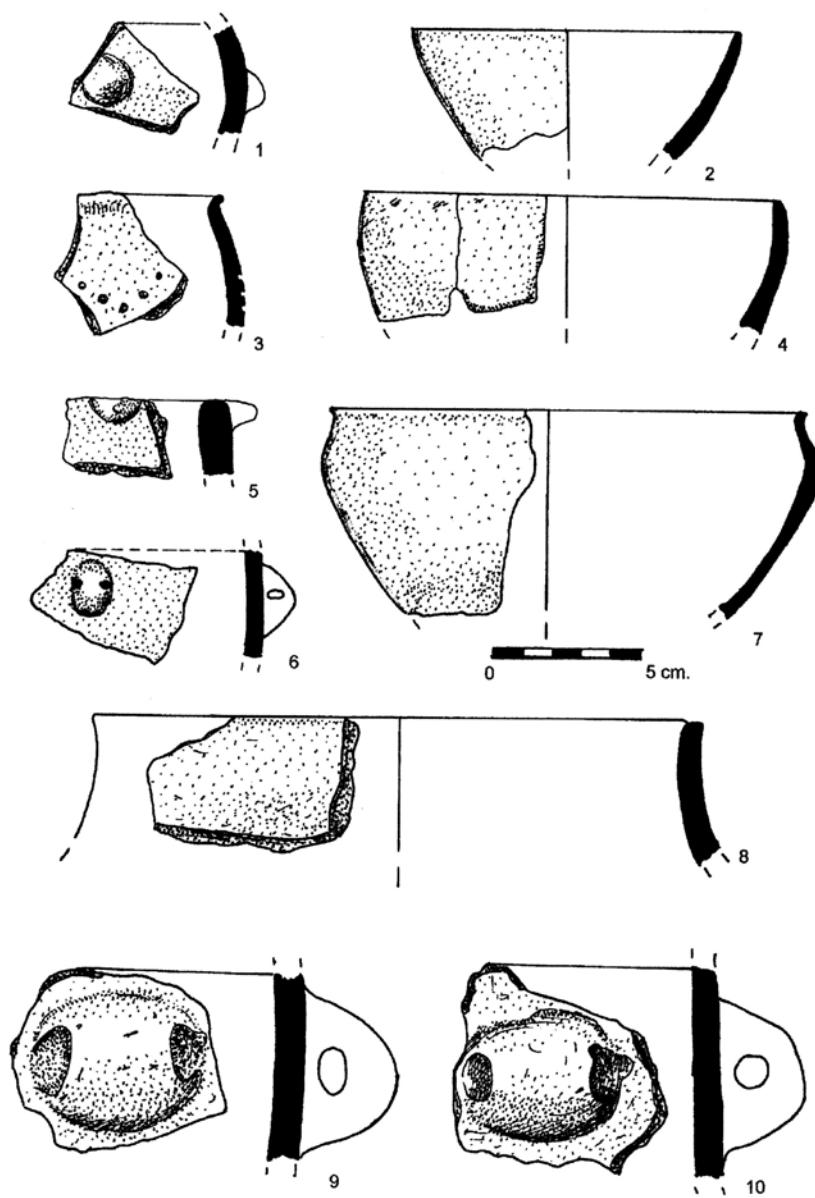
Pl. I. Materiale ceramice Decea Mureșului provenite din nivelul de cultură, din C1/2000-2001 și din G3/2000



Pl. II. Materiale ceramice Decea Mureșului provenite din C1/2000-2001



Pl. III. Materiale litice, ceramice si dăltiță provenite din C1/2000-2001, Decea Mureşului



Pl. IV - Materiale ceramice Decea Mureșului provenite din C1/2000-2001



Pl. V. Vase ceramice Decea Mureșului din C1/2000-2001 și C2/2002-2003



1



2

Pl. VI. Vase ceramice Decea Mureșului din C1/2000-2001

Locuirea Decea Mureșului de la Șeușa – “Gorgan”



1



2



3



4

Pl. VII. Materiale ceramice și dălțiță provenite din C1/2000-2001, Decea Mureșului.



Pl. VIII. Vase ceramice Decea Mureșului din C2/2002-2003