

ACTA MVSEI APVLENSIS

APVLVM XLIX

series *ARCHAEOLOGICA ET ANTHROPOLOGICA*

Fondator

ION BERCIU

Editor

GABRIEL T. RUSTOIU

Colegiul editorial

RADU ARDEVAN - Universitatea „Babeş-Bolyai”, Cluj-Napoca

NIKOLAUS BOROFFKA - Deutsches Archäologisches Institut, Berlin

DANIEL DUMITRAN - Universitatea „1 Decembrie 1918”, Alba Iulia

NICOLAE GUDEA - Cluj-Napoca

VALER MOGA - Universitatea „1 Decembrie 1918”, Alba Iulia

CHRISTOPHER F. E. PARE - Universitatea „Johannes Gutenberg”, Mainz

ZENO KARL PINTER - Universitatea „Lucian Blaga”, Sibiu

MARIUS PORUMB - Institutul de Arheologie și Istoria Artei, Cluj-Napoca

VOLKER WOLLMANN - Obrigheim

Colegiul de redacție

HORIA CIUGUDEAN - director

ILIE LASCU - secretar de redacție

RADU OTA - membru

CONSTANTIN INEL - membru

GENU POP - webmaster

Adresa de corespondență:

MUZEUL NAȚIONAL AL UNIRII

510010 ALBA IULIA

Str. Mihai Viteazul, 12-14

Tel. 0258/813300

Correspondence address:

MUZEUL NAȚIONAL AL UNIRII

RO – 510010 ALBA IULIA

Mihai Viteazul St., 12-14

Tel. (+40) (258) 813300

revista.apulum@yahoo.com

www.mnuai.ro; www.muzeuluniriiialba.ro; www.anuarulapulum.ro

© 2012 MUZEUL NAȚIONAL AL UNIRII, ALBA IULIA

ISSN – 1013-428X

ISSN – 2247 – 8701

ISSN-L – 2247 – 8701

ACTA MVSEI APVLENSIS

APVLVM

XLIX

series *ARCHAEOLOGICA ET ANTHROPOLOGICA*



ALBA IULIA

MMXII

Tehnoredactare: ILIE LASCU

Traducerea și verificarea textelor în limba engleză: ADINA GOȘA

Textele nepublicate nu se restituie.

S U M A R

CONTENTS – SOMMAIRE – INHALT

STUDII – STUDIES

GHEORGHE LAZAROVICI, CORNELIA-MAGDA LAZAROVICI, BOGDAN CONSTANTINESCU, Despre analizele pieselor de aur din atelierul de bijuterii de la Cheile Turzii – Peștera Caprelor/Peștera Ungurească.....	1
<i>About the analyses of golden artifacts from jewelry workshop at Cheile Turzii /Peștera Caprelor-Peștera Ungurească.....</i>	9
MARIUS CIUTĂ, ANTONIU MARC, Locuirea Decea Mureșului de la Șeușa „Gorgan” (com. Ciugud, jud. Alba).....	13
<i>The Decea Mureșului habitation from Șeușa - „Gorgan” (com. Ciugud, Alba County).....</i>	32
GABRIEL BĂLAN, RADU OTA, Situl arheologic de la Micești - Cigaș (mun. Alba Iulia, jud. Alba).....	41
<i>Archaeological site at Micești – Cigaș (Alba Iulia city, Alba county)</i>	58
BEATRICE CIUTĂ, Contributions to the reconstruction of vegetal diet of Cehăluț-Hajdúbagos communities	63
<i>Contribuții la reconstituirea dietei vegetale a comunităților Cehăluț-Hajdúbagos.....</i>	68
ILIE LASCU, Gropi rituale descoperite în așezarea din prima vârstă a fierului de la Alba Iulia „Recea”.....	73
<i>Ritual pits discovered in the Early Iron Age settlement from Alba Iulia „Recea”.....</i>	81
DOINA BENEĂ, Aspecte militare ale organizării provinciei Dacia pe râul Mureș.....	85
<i>Einige Bemerkungen über die Militärorganisation der Provinz Dacia auf dem Fluss Mureș</i>	98
RADU CIOBANU, Un zeu enigmatic la Apulum: Syrgastos – Pataros - <i>TEIANΩN</i>	103
<i>Un dieu énigmatique à Apulum: Syrgastos – Pataros - TEIANΩN..</i>	107
DANIELA CIUGUDEAN, Another Roman grave with military equipment from Apulum.....	109
<i>Un alt mormant cu echipament militar roman de la Apulum.....</i>	122
LIANA OȚA, Ceramica lucrată cu mâna din mormintele din Moesia Inferior.....	131
<i>Hand-made pottery found in graves from Moesia Inferior.....</i>	140

AUREL DRAGOTĂ, GEORGE TOMEGEA, GABRIEL TIBERIU RUSTOIU, MATEI DRÎMBĂREAN, Materialul numismatic descoperit în necropola de la Pîclișa- „La Izvoare” (mun. Alba Iulia, jud. Alba).....	147
<i>Numismatic material discovered in the necropolis from Pîclișa – ”La Izvoare” (Alba Iulia city, Alba County).....</i>	154
DEZBATERI – DEBATES	
CRISTIAN IOAN POPA, Inelul de devoțiune de la Vinerea și problema inelelor marianice medievale.....	157
<i>The Devotional Ring from Vinerea and the Virgin Mary Monogram Rings in the Middle Age.....</i>	184
RESTAURARE – CONSERVARE – INVESTIGAȚII RESTORATION – CONSERVATION – INVESTIGATIONS	
DAN ANGHEL, Tehnici de prelevare utilizate pentru salvarea optimă a obiectelor de patrimoniu.....	191
<i>On-site sampling techniques used for optimal salvation of heritage objects.....</i>	196
Lista autorilor	199

ASPECTE MILITARE ALE ORGANIZĂRII PROVINCIEI DACIA PE RÂUL MUREȘ

DOINA BENEA
Universitatea de Vest, Timișoara

Cuvinte cheie: *Stationes, Legio XIII Gemina, numerus Singularium, comerț, Annona.*

Schüsselwörter: *Stationes, Legio XIII Gemina, numerus Singularium, Handel, Annona.*

Sectorul de nord al sud-vestului Daciei Romane cuprinde ultima porțiune a cursului inferior al Mureșului de la *Micia* (Vețel) până la vărsarea râului în Tisa, la *Parthiscum* (Szegeđ). Sectorul de râu cuprinde o mică porțiune aflată în zona de deluroasă-montană formată din Munții Poiana Ruscă și Dealurile Banatului la sud, și Munții Zarandului la nord, după care cursul râului străbate o zonă de câmpie înaltă, numită câmpia Aradului și câmpia Vingăi¹. În apropiere de confluența râului Mureș cu Tisa exista o zonă mlăștinoasă greu accesibilă până la lucrările de hidro-ameliorare austriece din secolul al XVIII-lea. Lungimea totală a acestui sector cuprinde între cele două puncte cca. 250 km.

Importanța acestui curs de apă a intrat în atenția romanilor cu mult înainte de cucerirea romană, Mureșul constituind o importantă cale comercială și de acces înspre fortificațiile dacice din centrul Transilvaniei. Una din expedițiile romane împotriva dacilor condusă de generalul *M. Vinicius* a avut loc chiar pe Mureș.

În timpul războaielor de cucerire a Daciei importanța fluvială a râului a crescut, pe aici având loc accesul unei părți importante a armatei romane formate în provinciile din vestul Imperiului². Un număr mare de legiuni între care: a XIII-a Gemina, I Adiutrix s-au stabilit astfel în apropiere de Apulum. Imediat după cucerirea romană, sectorul de sud-vest al Daciei a fost atribuit legiunii a III-a Flavia Felix. Așa se explică, prezența unei vexillații a legiunii a III-a Flavia Felix la Aradul Nou, atestată printr-o tegulă ștampilată. Nu avem repere cronologice ferme asupra prezenței militare în acest areal, dar probabil efective ale legiunii au staționat aici până la retragerea legiunii a III-a Flavia Felix din Dacia. Această etapă istorică corespunde cu primul val, cel dinspre est care își încheie traseul în preajma râului Mureș.

¹ Hügel, Barbu 1997, p. 565.

² Benea 2006, p. 29-40.

Importanța fluvială a râului Mureș pentru provincia Dacia. În noua provincie romană, Mureșul a constituit mai ales prin sectorul său inferior înspre vărsare în fluviul Tisa un nod de comunicații fluviale extrem de lesnicios în relațiile Daciei cu provinciile de pe Dunărea de Jos și de Mijloc.

Pentru economia provinciei în principal, Mureșul permitea un trafic de mărfuri cu caracter oficial și privat realizat cu ambarcațiuni de capacitate mică, având în vedere apele puțin adânci ale râului. Cel oficial era menit să asigure transportarea *annonei* spre Roma. Aceste transporturi pe Mureș cu caracter oficial erau asigurate de *navicularii*³, care lucrau în folosul statului primind în schimb, anumite facilități, cum ar fi scutiri de taxe, de funcții municipale și anumite obligații fiscale etc. pentru comerțul propriu cu caracter privat.

Obligațiile în natură ale Daciei către Roma nu sunt prea clar precizate epigrafic, arheologic, de obicei se presupune că era vorba de cereale, animale, lemn, materii prime (am menționa aici în principal **sarea**, anumite metale etc.), care trebuiau să ajungă în vestul Imperiului etc. *Procurator Augusti* avea în atribuțiile sale în mod direct depozitarea annoniei și organizarea transporturilor ei spre Roma, cu corăbiile sau chiar pe uscat. Subordonați acelui oficial al provinciei erau *conductores*, care aveau între alte atribuții directe în anumite domenii care priveau producția, comercializarea și transportul mărfurilor la destinație.

În cazul acestor transporturi cu caracter oficial trebuie să presupunem că de regulă acestea aveau ca punct de plecare capitala Daciei, **Apulum**, unde erau depozitele centrale și sediul procuratorului provincial. Cercetările arheologice efectuate în castrul de la Cigmău au identificat și dezvelit parțial două *horrea* amplasate în zona centrală a fortificației, în imediata apropiere a principiei, dar nu cum ne-am fi așteptat de o parte și de alta a comandamentului, ci una în continuarea celeilalte, dispuse în parte la vest de acesta. Primul *horreum* era la 8 m distanță de *principia*, iar al doilea *horreum* în continuare la 1,50 m de primul *horreum*⁴. Fără a avea o certitudine întrucât, se pare că cercetările la castrul de la **Cigmău** sunt întrerupte s-ar putea ca aici să se fi aflat mai multe depozite de tranzit pentru *annona* pe care provincia trebuia să o trimită la Roma. În castrul de la Cigmău staționa un *numerus singulariorum Britanicianorum* care asigura paza acestor bunuri și poate chiar însoțea asemenea transporturi⁵. În mod surprinzător și în castrul de la Micia chiar în preajma porții *principalis dextra* a fost dezvelit un *horreum* dispus transversal pe zidul de incintă, ceea ce este mai rar întâlnit în castrulele romane⁶. Construcția ar putea sugera de asemenea posibilitatea utilizării fortificației ca un depozit de tranzit pentru *annona*. Lipsa

³ Besnier sv. *Navicularius*, DA, IV, 1, p. 21-24.

⁴ Pescaru, Pescaru 2003, sv. Geoagiu.

⁵ Gudea 1997, 99. Cigmău.

⁶ Gudea 1997, 19. Micia, p. 37-39 cu bibliografia.

cercetărilor arheologice mai concludente în interiorul celor două castre ne determină să avansăm această ipoteză cu rezerva cuvenită. Indirect pentru aceasta pledează chiar amplasarea celor două castre pe Mureș.

Ultimele cercetări privind exploatarea sării în Dacia au evidențiat punctele principale prin care aceasta a fost exportată spre *barbaricum* (Sânpaul, Domnești) sau spre Moesia Superior și Moesia Inferior, prin Tibiscum și Buridava⁷. În acest context, Micia a fost privită, mai mult ca un sediu important de export spre *barbaricum*, decât spre Imperiu. Ori, apare evident faptul că **Micia** reprezenta un nod de comunicație fluvial indispensabil în navigația de râu. Corăbiile cu transporturile oficiale ale Statului erau păzite de efective din legiunea a XIII-a Gemina sau *numerus Singularium*-garda guvernatorului de provincie. Acest lucru trebuie avut în vedere chiar dacă nu există indicii epigrafice, întrucât este bine documentat în alte părți ale Imperiului Roman.

Alături de transporturile oficiale de mărfuri avea loc și cel privat determinat de interesele unor negustori și oameni de afaceri din provincie pentru *barbaricum* sau chiar provinciile limitrofe, respectiv Moesia Superior și Moesia Inferior, Pannonia Inferior etc.

Ca și în cazul altor navigatori din provinciile vestice ale Imperiului de pe râurile de interior, precum Rhône, Rin etc. și cei de la Apulum erau organizați într-un *collegium nautarum*⁸. Într-un context mai larg, o inscripție menționează pe un patron al colegiului navigatorilor (*collegium nautarum*) în persoana lui P. Ael. Strenuus⁹. El deținea și calitatea de *conductor pascui, salinarum et commerciorum*. Activitatea sa a fost analizată deja pentru administrarea pășunilor și a exploatării salinelor din provincia Dacia. În privința comerțului ca arendaș al acestei activități, P. Ael. Strenuus era subordonat direct procuratorului provincial. În atribuțiile sale intrau desigur asigurarea transportării bunurilor în natură pentru *annona*¹⁰ către Italia. Probabil că aici, se adăugau și atribuții privind efectuarea comerțului în afara provinciei Daciei atât oficial, cât și privat, dirijate prin *collegium nautarum*. Funcțiile deținute de P. Ael. Strenuus îl prezintă ca un personaj extrem de influent și puternic din punct de vedere economic la data respectivă în întreaga provincie, cândva în epoca Severilor.

Revenind la navigația de Mureș, prezența unei corporații a navigatorilor din Apulum sau la nivel de provincie demonstrează o activitate intensă și bine organizată, aidoma altor provincii precum Gallia, Germania etc.

⁷ Benea 2008, p. 91-114.

⁸ Benea 2008, p. 91-114; Benea 2010 a, p. 45-75.

⁹ IDR, III, 5, 443 = CIL, III, 1209, Apulum: *P. Ael. P.fil.Pap./ Strenuo.eq./p.sacerd.arae/augusti auguri et⁵ Ilviral. Col./ Sarm.augur./ col. Apul. Dec/col.Drob.pat-/ron. Collegior./¹⁰ fabr.cento-/ nar.et naut-/ar.conduc.pas-/cui.salinar. et commer-/cior. Rufinus/ eius.*

¹⁰ Besnier sv. *Navicularius*, DA, IV, 1, p. 22-23.

Navigația pe râul Mureș în scopuri comerciale avea loc în interiorul provinciei Dacia, într-un sector destul de lung de la Apulum și până la castrul de la Micia, după care însă se desfășura în bună parte în afara granițelor provinciei Dacia, prin *barbaricum*. Este adevărat, că după castrul de la Bulci, cursul râului Mureș înainta printr-o câmpie relativ joasă spre Tisa cu un curs fluctuant. Râul în acest sector relativ îngust presupunea necesitatea supravegherii corăbiilor încărcate cu mărfuri, la fel ca în alte provincii prin detașamente ale armatei, care le însoțeau¹¹.

Traficul pe apă era mult mai lesnicios întrucât spre deosebire de cel efectuat pe căile de comunicație terestre, mult mai rapid, dar mai ales nu era afectat de prea multe puncte vamale, respectiv doar: Apulum ca punct de pornire, Micia și Parthiscum.

Modul de organizare a punctelor în care se aflau sediile unor *vilicii* din serviciul unui *conductor pascui et salinarum* include și **Micia** în rândul centrelor de primă importanță în navigația pe Mureș, întrucât prin acest punct ieșeau de sub incidența provinciei Dacia și intrau în *barbaricum*. Probabil în acest punct aveau loc ultimele preparative pentru traseul care practic începea prin *barbaricum*, ajungea la Tisa și cobora spre Dunăre. Modul de organizare a transporturilor comerciale pe Mureș sunt încă departe de a putea fi reconstituite în mod mulțumitor.

Prezența la **Parthiscum** (Szeged), la vărsarea Mureșului în Tisa a unui punct vamal atestat epigrafic, care menționează între altele un *praefectus vehiculorum* atestă faptul că teritoriul respectiv era considerat roman și implicit inclus provinciei Dacia. În atare situație, romanii trebuie să fi considerat traficul pe Mureș și Tisa ca unul cu caracter internațional pe care se puteau deplasa atât corăbiile romane, cât poate și cele barbare aidoma celor de pe Dunăre.

Se pare însă, foarte curând după anii 117-118, în încercarea de protejare a corăbiilor, conducerea provinciei va ajunge la concluzia, necesității organizării unor puncte de observație de-a lungul râului, tocmai pentru a controla mai atent teritoriile aflate la sud și nord de Mureș.

Organizarea militară pe valea Mureșului Inferior. Sectorul de râu între Micia și Parthiscum măsoară cca. 250 km. În organizarea sistemului defensiv pe cursul râului Mureș o importanță deosebită a avut construirea probabilă a unei căi de comunicație de-a lungul râului, pe malul de sud al acestuia. Urmele unui astfel de drum, nu au putut fi încă sesizate prea bine arheologic, dar existența lui apare firească în condițiile în care, cel puțin două

¹¹ Așa s-ar explica de pildă, prezența unor militari din legiunea a XIII-a Gemina în Italia în secolul III (vezi. CIL, V, 808, 6423, 7366, 8237, 850, 2158 etc.).

mari fortificații în acest sector: Micia și Bulci se aflau amplasate pe malul de sud al Mureșului¹².

Pentru castrarele de la **Micia**¹³ și probabil **Bulci**, lucrările de amenajare au aparținut legiunii a XIII-a Gemina, deși epigrafic la Micia este menționat și un ofițer din legiunea a IIII-a Flavia Felix, ceea ce nu exclude posibilitatea existenței acolo a unui detașament din această legiune. După retragerea legiunii a IIII-a Flavia Felix în Moesia Superior, în anii 117/118, întreaga apărare s-a concentrat pe câteva trupe auxiliare prezente în câteva locații.

Aportul *legiunii a XIII-a Gemina* la fortificarea sectorului de sud-vest al Daciei romane în timpul lui Traian este deocamdată puțin observată arheologic. Ștampilele legiunii sunt prezente în castrul de la **Micia** și argumentează prestația aici a unei vexillații, pentru ridicarea castrului. Un detașament al legiunii a putut staționa aici până la venirea lui **cohors II Flavia Commagenorum** sau dimpotrivă alături de această unitate.

Micia (Vețel). Castru auxiliar (D: 360 x 181 m) aflat la sud de Mureș la cca. 2 km nord-est de actualul sat Vețel, în locul numit „Cetate”. Se menționează 2 etape de locuire în castru, una de pământ și o alta cu zidul de incintă din piatră.

Unitățile militare care au staționat în castru: *ala I Ituraeorum* (temporar), *Ala I Bosporanorum* (temporar), *Ala I Hispanorum Campagonum*, *cohors II Hispanorum*, *Cohors II Flavia Commagenorum*, *numerus Maurorum Miciensium* și detașamente din *legio XIII Gemina*, documentate mai ales prin ștampile tegulare și câteva inscripții¹⁴. Desigur, un raport cronologic între aceste unități militare este încă destul de greu de realizat în această etapă a cercetărilor. Și totuși, merită o încercare. Prima unitate militară care în mod cert a staționat la Micia a fost *cohors II Flavia Commagenorum*¹⁵. Ea apare menționată într-o inscripție onorifică dedicată lui Hadrian de întreaga unitate, inscripție care se datează în cadrul larg al anilor 119-133. Alături de această unitate, a staționat probabil în primii ani la Micia și *Ala I Ituraeorum* documentată în armata Daciei prin diplomele din anii 109 și 110¹⁶, pentru ca în alte două diplome militare ale Pannoniei Inferior din anii 135¹⁷ și 139¹⁸, unitatea să facă parte deja din armata acestei provincii. Plecarea ei trebuie să fi avut loc cândva după pacificarea provinciei în urma conflictelor militare din anii 117/118.

¹² Dificultățile de identificare se datorează faptului că vechiul curs al Mureșului (numit de localnici "Mureșul Bătrân") nu se păstrează după regularizarea făcută în secolul XVIII de către austrieci.

¹³ O inscripție descoperită aici atestă un centurion Q. Licinius Macrinus din legiunea a IIII-a Flavia Felix (IDR, III, 3, 95).

¹⁴ *Ibidem* cu bibliografia.

¹⁵ Petolescu 2002, p. 97-99 cu toată bibliografia până la acea dată; Petolescu, Corcheș 2002, p. 120-125.

¹⁶ *Ibidem*, p. 74 cu bibliografia.

¹⁷ AE, 1999, 1352 cf. Petolescu 2002, p. 74, nota 9, 10.

¹⁸ CIL, XVI, 175.

Evenimentele din anii 117/118, au determinat retragerea din Pannonia a mai multor *alae* între care *Ala I Bosporanorum* (Pannonia Superior)¹⁹, *Ala I Hispanorum Campagonum* și *Ala I Tungrorum Frontoniana* (ultimele două din Pannonia Inferior)²⁰.

Prezența a două *alae* alături de cohorta a II-a Flavia Commagenorum sugerează posibilitatea construirii castrului mare, de abia în timpul domniei lui Hadrian. După câteva decenii, *ala I Gallorum et Bosporanorum* va fi transferată la Cristești, unde va staționa până la abandonarea provinciei Dacia. În acest din urmă castru, unitatea este documentată prin ștampile tegulare¹. Transferul la Cristești trebuie să fi avut loc, poate, în timpul lui Antoninus Pius, cu ocazia atacurilor dacice din anii 144 sau dimpotrivă, cu ocazia celui de al doilea atac masiv dacic din anii 155-157.

Ala I Hispanorum Campagonum este o unitate de cavalerie, care a staționat până în anul 114 în Pannonia Inferior²¹. Stabilirea ei în castrul de la Micia a avut loc în timpul evenimentelor din anul 117/118. Mai multe diplome militare o menționează în componența armatei din Dacia Superior²². În castrul de la Micia este prezentă prin ștampile tegulare și mai multe inscripții²³. Unitatea de cavalerie va rămâne în acest castru până la abandonarea provinciei în timpul lui Aurelianus.

Primele două unități au putut staționa la Micia, probabil pentru apărarea zonei Mureșului, iar *ala Tungrorum Frontoniana* a fost dislocată la Vârșeț și Pojejena, în locul trupelor plecate în războiul parthic pentru protejarea colțului de sud-vest al provinciei. *Ala I Bosporanorum* este documentată prin inscripții, în schimb *Ala I Hispanorum Campagonum* prin ștampile și epigrafe, lucru care la prima vedere nu înseamnă decât un indiciu al unei staționări îndelungate în timp, în castrul de la Micia.

Bulci (Com. Bata, jud. Arad). În punctul numit „Mânăstire” sau „Cetate” au fost efectuate cercetări arheologice de I. Ferenczi și M. Barbu, rezultatele sunt încă inedite (1976-1980). Amplasamentul castrului se află la sud de Mureș și la est de satul actual, sub ruinele unei mânăstiri medievale. El se afla la cca. 74,5 km de castrul de la Micia²⁴. În anul 1976, a fost identificat o latură a incintei cu val de pământ și un șanț de apărare în față, la fel anumite urme de

¹⁹ AE, 1997, 1782; RMD, 86; Petolescu 2002, p. 65, 72.

²⁰ Petolescu 2002, p. 65, 72. *Ala I Bosporanorum* este o *ala* care a staționat în Pannonia Superior până în anii 112-116, când datorită evenimentelor din Dacia este adusă pe Mureș în castrul de la Micia, alături de *Ala I Hispanorum Campagonum*. Mai multe diplome militare datate în 136/138, 144, 155, 158, 179 o atestă făcând parte din armata Daciei Superior.

²¹ RMD 153; Petolescu 2002, p. 72-73 cu toată bibliografia.

²² IDR, III, 3, 38 a.

²³ IDR, III, 3, 56-57, 59, 60, 65, 75, 77, 172, 183.

²⁴ Măsurătorile au fost efectuate pe Google de către asis. univ. A. Cîntar, căruia îi mulțumim pentru amabilitate.

construcții în interior²⁵. Sunt menționate cărămizi cu ștampila LEG XIII G (emina)²⁶ care se datează destul de timpuriu.

Aradul Nou (jud. Arad). Un posibil castru de trupă auxiliară aflat la sud de Mureș este presupus datorită descoperirilor unei ștampile tegulare ale legiunii a III-a Flavia Felix (LEG.III.F.F)²⁷. După retragerea legiunii la sud de Dunăre, s-ar părea că nu există dovezi epigrafice ale prezenței legiunii a XIII-a Gemina. Distanța de la Bulci la Aradul Nou ar fi în jur de 71 km.

Cladova (jud. Arad). La nord de Mureș în locul numit „Dealul Cetății” sau „Dealul Carierei” au apărut mai multe cărămizi ștampile ale legiunii a XIII-a Gemina în forma sa simplă alături de un singur fragment nelizibil cu antroponim, și ștampile ale lui *cohors II Fl. Commagenorum*²⁸. P. Hügel consideră că la baza complexului medieval a putut exista o construcție romană sub forma unei mici fortificații²⁹, de unde poate proveni materialul arheologic. Siguranța deplină asupra existenței unui nivel roman nu există încă.

Cenad (com. Cenad, jud. Timiș). Probabil, a existat o fortificație romană judecând după numărul mare de ștampile ale legiunii a XIII-a Gemina realizate în cartuș simplu în forma lor timpurie simplă: LEG XIII G³⁰. Distanța de la Aradul Nou la Cenad este de cca. 71 km.

Aceasta ar reprezenta prima etapă în supraveghere a malului de sud al râului Mureș pentru siguranța navigației pe Dunăre. După cum se observă, erau dislocate doar detașamente din legiunea a XIII-a Gemina, de la Apulum.

Extinderea sistemului de supraveghere romană a râului Mureș până spre vărsarea în Tisa a avut loc în timp și credem că acest lucru avea o strânsă legătură și cu evoluția sistemului defensiv din sectorul de sud-vest al Daciei.

Evenimentele politice și militare majore ale Imperiului se vor reflecta și în anumite dislocări ale trupelor existente în sud-vestul Daciei Romane. Este vorba pe de o parte de participări în armata de campanie pe diferite fronturi, sau dimpotrivă de paza frontierei în discuție din Dacia și chiar Moesia Superior.

Ulterior, mici detașamente au staționat pe malul de sud al Mureșului. În cursul secolelor II-III, prin extinderea atribuțiilor legiunii a XIII-a Gemina, de-a lungul Mureșului Inferior mai multe ștampile apar la **Cladova** (?) pe malul de

²⁵ IDR, III, 1, 244; Gudea 1997, p. 23.

²⁶ CIL, III, 8065, 21 = IDR, III, 1, 242.

²⁷ IDR, III, 1, 242. Posibilitatea de identificare a unei fortificații romane este redusă întrucât în locul numit Subcetate, unde se presupune că s-ar putea afla un castru este actualmente un teren mlăștinos, lucru determinat de cursul fluctuant al râului Mureș. Se consideră că tegulele ștampilate ale legiunii a XIII-a Gemina păstrate în Muzeul Județean din Arad, provin de la Alba Iulia și NU de la Arad. (v. Repertoriu 1999, p. 41, nota 9c).

²⁸ Dintr-o eroare topografică de neînțeles F. Marcu amplasează Cladova la mijlocul distanței dintre Micia și Tibiscum pe drumul Lugojului!!!! (Marcu 2009, p. 146.)

²⁹ Hügel 1996, p. 73-75.

³⁰ IDR, III, 1, 247.

nord al râului, iar la: **Periam, Sânnicolaul Mare, Cenad, Srpski Krstur** pe cel de sud al râului respectiv pe Mureșul Bătrân. Ele sunt ștampile ale legiunii a XIII-a Gemina însoțite de un antroponim. Mai mult, o ștampilă a legiunii realizată de oficina lui Anneus Saturninus a apărut și la **Vârșeț**³¹, fără să se cunoască contextul exact de descoperire probabil, ștampila poate să aparțină perioadei privind războaiele marcomanice. Ea mai este documentată la Micia, Cenad.

Periam (jud. Timiș). Din descoperiri mai vechi provine o ștampilă *N.SING(ularium)*³². Din colecția Fuchs achiziționată de Muzeul Banatului provin alte două tegule ale legiunii a XIII-a Gemina cu antroponime³³. Ele au fost descoperite lângă cursul vechi al râului Mureș (numit și Mureșul Bătrân).

Sânnicolaul Mare (oraș. Sânnicolau Mare, jud. Timiș). Sânnicolaul Mare se află la cca. 63 km de Aradul Nou și putea fi un posibil loc pentru o *statio*. La sud de Mureș în trei locații: punctele „Cărămidărie” și „Seliște” și la vest de această locație s-au descoperit mai multe materiale romane între care și ștampile ale legiunii a XIII-a Gemina³⁴ cu antroponime, precum: *Aurelius Enthimus*³⁵ sau *Aurelius Godes*³⁶.

Pe teritoriul așezărilor din punctul „Seliște” s-au descoperit întâmplător mai multe monede imperiale de la: Vespasianus³⁷, Traianus, Hadrianus, Marcus Aurelius³⁸, Commodus³⁹, Gallienus⁴⁰, Aurelianus, Probus, Constantinus I, Constans, Constantius II, Valentinianus⁴¹. Este surprinzătoare lipsa monedelor din prima jumătate a secolului III.

Cenad (com. Cenad jud. Timiș). De aici provin mai multe ștampile ale legiunii a XIII-a Gemina realizate în cartuș simplu și asociate cu un antroponim: *Anneus Saturninus, Aurelius Enthimus, Flavius Martinus, Vlpus Fronto, Ce. Capito*⁴². Fiind numai ștampile ale legiunii ele dovedesc staționarea poate a unui detașament de legiune în acest sector al râului, la sud de Mureșul Bătrân.

³¹ IDR, III, 1, p. 127.

³² IDR, III, 1, 243.

³³ Vezi inv. MBT.

³⁴ IDR, III, 1, 243-244, Bejan et alii 1997 passim.

³⁵ IDR, III, 1, 275.

³⁶ Gudea 1997, p. 23-24. Mai recent în anul 1998, din punctul Seliște a fost recuperată o altă ștampilă fragmentară a legiunii de tipul LEG /XIII GEM/ AUR/GODES sau ENTHIMUS/ cum presupune M. Grec fragmentară cf. Grec 1997-1998, p. 249-251.

³⁷ Gudea, Moțu 1987, p. 195.

³⁸ Drăgoescu 1995, p. 371.

³⁹ Berkecz 1907, p. 38.

⁴⁰ Mitrea 1966, p. 405.

⁴¹ Toma-Demian 2002-2003, 176, 185.

⁴² IDR, III, 1, 247-249, Flutur 2010, pl. I/ 4a.

Srpski Krstur (Serbia), la vest de Cenad a fost descoperit un fragment de cărămidă cu sigla la legiunii XIII G(emina) *C(onstans(?))* dispusă pe două rânduri fără cartuș⁴³. De la Sânnicolaul Mare spre vest la **Srpski Krstur** este o distanță de 63 km, aproape de vărsarea Mureșului în râul Tisa.

Parthiscum (Szeged, Ungaria). Se presupune existența aici a unei stații de drum romane la vest de Tisa, asociată cu un oficiu vamal aflat sub orașul modern de astăzi în locul numit „Cetate”. Nu s-au făcut cercetări⁴⁴. Urmele romane s-ar afla sub fortificația medievală. În decursul timpului au fost descoperite mai multe piese de factură romană: un cap de la o statuie, și cărămidă cu ștampila IMP atribuită unei oficine imperiale din Pannonia databilă în timpul lui Antoninus Pius.

Mai nou, Al. Flutur pe baza similitudinilor între ștampilele legiunii a XIII-a Gemina de la Apulum și cele descoperite la Cenad și Sânnicolaul Mare a avansat o ipoteză potrivit căreia tegulele ștampilate cu numele legiunii a XIII-a Gemina însoțite de un antroponim ar fi fost aduse de la Alba Iulia în cursul evului mediu și au fost reutilizate în construcțiile cu caracter medieval de la Cenad și din alte locuri. Ele ar fi în poziție secundară și fără nici o legătură cu o folosire a lor în antichitate. Ipoteza se bazează după cum menționam, în principal pe similitudinea tipului de ștampilă, a formei literelor, a cartușului pentru exemplarele provenind de la Apulum și cele din zona Mureșului antic. În principal, ipoteza nu este nouă cu diferite ocazii însăși Cl. L. Băluță, care s-a ocupat de ștampilele legiunii a XIII-a Gemina a ridicat o astfel de problemă tocmai privind transportul de materiale de construcție de la Apulum spre alte centre, lucru realizat prin analiza pastei materialului de construcție.

Analiza pastei unor tegule provenind de la Roșia Montană a stabilit identitatea pastei cu cărămizile confecționate în zona officinelor de la Apulum⁴⁵. Credem că ne aflăm în fața unui aspect economic militar roman, care reflectă aprovizionarea cu material de construcție prin officinele de la Apulum⁴⁶. În atare situație, găsim improbabilă ipoteza emisă de Al. Flutur. Dificultatea înțelegerii acestei situații este determinată de lipsa unor cercetări arheologice pe teritoriul așezărilor de la Cenad, poate și Sânnicolaul Mare care să evedențieze anumite construcții cu caracter militar.

Dar, am dori să facem o observație, un lucru și anume: ultima piesă ștampilată a legiunii a XIII-a Gemina descoperită la Sânnicolaul Mare, un exemplar cu ștampila lui Aurelius Godes a fost descoperită în punctul Seliște

⁴³ IDR, III,1, 279.

⁴⁴ Gudea 1997, p. 25; IDR, III, 1, 281, privind o stație a oficiului vamal.

⁴⁵ Informație O. Țentea căruia îi mulțumim pentru amabilitate. Cf. Ionescu, Ghergari, Țentea 2006, p. 413-436.

⁴⁶ Se pare că officinele legiunii a XIII-a Gemina de la Apulum se aflau în *canabae* și produceau pentru nevoile armatei. Vezi: Benea 2010, p. 267-277.

unde sunt menționate până acum mai multe așezări care se datează pe o largă paletă cronologică. În punctul Seliște nu s-au descoperit nivele de construcții medievale care să le încorporeze, dar apar așezări databile în secolele II-IV, ceea ce face improbabilă supoziția lui Al. Flutur.

Pentru descoperirile de la Cladova există într-adevăr posibilitatea ca ele să provină din materialul de la Micia întrucât un nivel roman nu este încă demonstrat în mod concludent sub locuirea medievală.

În antichitate, câmpia mlăștinoasă din fața Tisei era un fapt real descris la mijlocul secolului IV de Ammianus Marcellinus, care menționa faptul că nu putea fi trecută cu ușurință decât de cunoscători⁴⁷. Probabil că în secolele II-III situația era similară și existența acestei fășii mlăștinoase de teren era cunoscută, ca atare. Din această cauză reprezenta probabil o barieră naturală pentru provincie, chiar dacă la o oarecare distanță de frontiera propriu-zisă.

După cum se observă, toate punctele sunt amplasate la sud de Mureș și evidențiază faptul că teritoriul aflat în spatele acestui drum imperial păzit prin *stationes* era considerat un teritoriu supravegheat și de siguranță pentru romani.

În opinia noastră, este greu de acceptat că malul de sud al fluviului să fi rămas nesupravegheat cu ocazia deplasării corăbiilor și a plutelor, pe acest râu care reprezenta o cale de acces rapidă spre Dunăre, mai lesnicioasă pe apă decât pe uscat unde numeroasele taxe vamale, care erau percepute măreau prețul mărfii.

Problema care se pune când anume s-a considerat necesară extinderea prin *stationes* a supravegherii malului de sud al Mureșului? A avut loc acest lucru imediat după anii 117-118 sau mult mai târziu? Numărul mic de trupe, în sectorul de sud-vest al Daciei, atestat până acum, multe dintre ele dislocate din alte castre a determinat organizarea pe alte principii a apărării provinciei în acest sector, doar prin supravegherea zonei râului la nord de Mureș, ceea ce însemna o oarecare siguranță din punct de vedere militar în acest sector. În plus, teritoriul din spatele acestei linii de supraveghere era considerat pașnic.

Ștampilele legiunii a XIII-a Gemina însoțite de antroponime nu se datează în general decât cu mare relativitate, lucru determinat de obicei, de gentiliciile imperiale de *Ulpus*, *Aelius* sau *Aurelius* care sunt atribuite epocii respective, pe când de regulă pentru gentiliciile cunoscute anterioare: *Antonius*

⁴⁷ Amm. Marcellinus, XVII, 13, 2 "... Căci Parthissus străbate de-a curmezișul acest teritoriu și se varsă în Istru. Cum e un râu care curge repede, scaldând întinderi lungi și late și închizându-le aproape de vărsare împreună cu albia Danubiului ca într-un adăpost, apăra pe locuitori de atacurile romanilor, ferindu-i totodată și de incursiunile barbare. În mare parte pământul este aici umed și expus revărsărilor celor două ape, mlăștinos și acoperit de sălcii. De aceea este accesibil numai cunoscătorilor. Pe lângă acestea și fluviul a împărțit pământul, făcând o insulă aproape de gura râului Parthiscus... ; vezi și Benea 1996, passim.

etc., se propune o datare mai timpurie⁴⁸. Aceste ștampile au fost analizate cu diferite prilejuri, în lucrări care însă nu au putut oferi o soluție corespunzătoare referitoare la calitatea persoanelor, care apar menționate. Opinia oarecum generală este aceea că personajele menționate reprezintă pe șefii cărămidăriei sau ale cărămidăriilor legiunii⁴⁹. În rare cazuri, există elemente de datare bazate pe contextele stratigrafice descoperite. Alte elemente de datare mai ferme până acum nu există.

În sectorul Mureșului Inferior din punct de vedere tipologic se constată prezența unui număr redus de tipuri de ștampile aparținând legiunii a XIII-a Gemina. Este se împart după cum urmează:

1. Ștampile ale legiunii a XIII-a Gemina prezente la Cenad și într-o singură variantă la Bulci și Cenad. Numele legiunii este abreviat astfel: G, GE, GEM, GEN. Nu se cunosc elemente de datare în acest caz, de aceea datarea cuprinde un răstimp larg denumit secolele II-III⁵⁰.

2. Ștampile ale legiunii a XIII-a Gemina însoțite de antroponime se grupează astfel:

a. **Aurelius Enthimus** descoperite la Cenad⁵¹, Sânnicolaul Mare⁵². Atelier activ din timpul lui Hadrian⁵³.

b. **Anneus Saturninus**. Descoperite la Vârșeț⁵⁴, Cenad⁵⁵, apoi pe valea Mureșului la Micia⁵⁶. Datarea generală *ante* anul 168⁵⁷.

c. **Flavius Martinus** descoperit la Cenad⁵⁸ Datarea generală *după* anul 168⁵⁹.

d. **Aurelius Godes** descoperit în mai multe exemplare la: Sânnicolau Mare⁶⁰.

e. **Ulpus Fronto** descoperit la Cenad, datare din timpul lui Marcus Aurelius.

f. **C. Capito (?)** descoperit la Cenad⁶¹.

⁴⁸ Vezi Băluță 1999.

⁴⁹ Szilagy 1946; Russu 1965, p. 218-232; Petolescu, Mărghitan 1974, p. 247-257; Moga 1985, p. 44-53; meritul de a fi adunat și analizat fiecare tip în parte, care a abordat această problemă delicată aparține lui Cl. L. Băluță. Vezi: Băluță 1995, Băluță 1999, nr. 1-268.

⁵⁰ IDR, III, 1, p. 247-248, respectiv p. 242.

⁵¹ IDR, III, 1, p. 248.

⁵² IDR, III, 1, p. 245.

⁵³ Băluță 1999, nr. 151.

⁵⁴ IDR, III, 1, p. 127.

⁵⁵ IDR, III, 1, p. 248.

⁵⁶ IDR, III, 3, nr.195, 6.

⁵⁷ Băluță 1999, nr. 185.

⁵⁸ IDR, III, 1, p. 248.

⁵⁹ Băluță 1999, nr. 254.

⁶⁰ Vezi notele 29 și 30.

⁶¹ Flutur 2010, pl. I. 4^a.

3. **Numerus singularium** ștampilă descoperită la Periam ștampilă garda guvernatorului provinciei. Dată presupusă în timpul războaielor marcomanice⁶².

Orice încercare de dată mai riguroasă în acest moment este imposibilă în condițiile în care lipsesc elemente, care se bazează pe un context stratigrafic clar. Toate descoperirile de materiale de construcție sunt întâmplătoare și nu permit nici un fel de observații în acest sens.

Un lucru apare evident și anume: ștampilele sunt apropiate din punct de vedere cronologic înspre mijlocul secolului II și după această perioadă. Ștampilele legiunii însoțite de antroponime sugerează o activitate de construcție care ar corespunde cu extinderea supravegherii malului de sud al Mureșului după evenimentele cu dacii liberi din vremea lui Antoninus Pius (anii 143-144 sau mai probabil în anii 155-157). Aducerea materialului de construcție pe Mureș, în vederea organizării militare a zonei era posibilă și necesară pentru a opri eventualele pătrunderi ale barbarilor pe cursul râului înspre interiorul provinciei Dacia. Deși, în deceniile care au urmat după cum s-a observat unitățile militare existente nu au putut realiza o pază adecvată.

Supravegherea militară a spațiului s-a impus în condițiile în care traficul pe râul Mureș nu mai prezenta siguranță. Se invocă mereu în această discuție lipsa unui drum pe malul de sud al râului Mureș care nu a fost identificat pe teren. Probabil că el a existat, dar de-a lungul Mureșului Bătrân aflat la sud de râu și **nu** pe cursul său actual aproape de acesta! În urma regularizărilor care au avut loc în secolul XVIII, cursul actual al râului Mureș se află mai la nord, iar vechiul traseu a devenit o zonă ușor mlăștinoasă sesizabilă pe teren, care nu mai păstrează nimic din aspectul antic modificat al Mureșului de câmpie, după ce trece dincolo de centrele de la Micia și Bulci. Așa se explică de ce localitățile de câmpie de la Periam, Sânnicolaul Mare, Cenad și Srpski Krstur sunt la sud de cursul actual al râului.

Pe de altă parte, în acest sector se observă mai multe segmente de valuri care oarecum încercau să protejeze malul de sud al râului Mureș se opreau pe linia cursului râului. Ele trebuie să deducem că aveau o importanță locală în acest sistem fiind corelate cu valul median (nr. 2) și valul nr. 3.

În vremea războaielor marcomanice, mai multe tezaure monetare descoperite în zona vestică a provinciei Dacia la: Barbura, Valea Arsului – Brad (jud. Hunedoara), Bucium (jud. Alba) susțin argumentația noastră⁶³. Judecând

⁶² Benea 2011, p. 203-215.

⁶³ Suci 2000, p. 80-87. Tezaurul de la Barbura se încheie cu o monedă datând în anul 165, cel de la Valea Arsului-Brad cu una datând în anul 164. Ele sunt indicii ale unui atac general asupra vestului provinciei Dacia. Alte tezaure precum cele de la Tibodu, Sighișoara, Diviciorii Mari, Archiud sugerează un atac venit dinspre estul Daciei concentrat prin cel puțin două direcții: nord - est și pasul Oituz (tezaurul de la Tibodu). În schimb, alte trei depozite provenind de la Gostovăț

după datările oferite de tăblițele cerate de la Alburnus Maior, în care ultima se datează în data de 29 mai 167⁶⁴, acesta ar reprezenta primul val al atacurilor.

În zona de sud-vest a Daciei romane, atacurile triburilor barbare, care locuiau între Tisa și Dunăre s-au resimțit violent. Cel puțin trei direcții de atac au avut loc în acest sector. **O cale de pătrundere barbară trebuie să fi avut loc de-a lungul Mureșului, întrucât în castrul de la Micia se constată un nivel de distrugere masivă prin incendiu databil în această perioadă**⁶⁵. Această situație ne este sugerată de trei depozite monetare provenind de la Kiszombor (la sud de râu), și alte două descoperite: la Caporal Alexa și Covăsânt amplasate la nord de râul Mureș. Acesta trebuie să fi fost drumul, care a permis accesul și la minele din Apuseni, dar și spre Apulum. El s-a desfășurat pe malul de nord al râului Mureș.

Câteva decenii mai târziu se constată o concentrare masivă de trupe pregătită pentru o campanie spre vest probabil. Ea este menționată de o inscripție votivă, care invocă pe IOM ridicată de mai multe trupe auxiliare adunate la Micia⁶⁶. Deși textul inscripției este parțial păstrat, numele câtorva unități apare clar redat, astfel: *ala I Batavorum* (Războieni), *ala I Campagonum* (Micia) sub comanda lui Iulius Terentianus, cohortele *I Sagittariorum* (Drobeta), *I Vindellicorum* (Tibiscum), *II Flavia Commagenorum* (Micia), *I Alpinorum* (Sărățeni); *Numerus Maurorum Tibiscensium*, *Numerus Germanicianorum* (Orăștioara de Sus), *Numerus Campestrorum* (sediul necunoscut) comandate de prefectul lui *coh. II Flavia Commagenorum* al cărui nume nu s-a păstrat. Prezența acestor trupe auxiliare la Micia au sugerat mai multe ipoteze: aducerea trupelor sau a unor detașamente din acestea la Micia pentru anumite lucrări sau participarea la o expediție împotriva barbarilor din vest - idee susținută de N. Gostar⁶⁷, care apare mult mai plauzibilă întrucât castrul se afla chiar pe Mureș cu acces direct spre *barbaricum*. Invocarea celor trei Severi, *Augusti* Septimius Severus și Caracalla și Geta în calitate de *Caesar* asigură datarea monumentului între anii 198-211. Deși izvoarele literare nu menționează acest lucru trebuie presupusă existența unui pericol în sectorul dintre Tisa și Dunăre, unde începuse presiunea spre sud a sarmaților iazigi după încheierea războaielor marcomanice determinate la rândul lor de alte presiuni dinspre nord, ale unor triburi germanice.

Prezența în acest corp expediționar a unor unități ce provin doar din Dacia Apulensis și cu deosebire din caestrele de la Micia, Tibiscum și Drobeta și

II, Râmnicu Vâlcea, Viișoara I dovedesc pătrunderi ale barbarilor dinspre sud, dinspre Dunăre. vezi și Petolescu 1977, p. 367-372.

⁶⁴ IDR, I, Tab.cer. XVII.

⁶⁵ Petolescu 1977, p. 367-372; Gudea 1994, p. 67-70.

⁶⁶ IDR, II, 3, 77.

⁶⁷ Gostar 1968, p. 93-102.

doar o unitate din estul Daciei de la Sărățeni ar sugera că dificultățile afectau tocmai teritoriul Banatului și în general partea de vest a provinciei. Comanda trupelor o dețineau cei doi *praefecti* ai unităților de la Micia, *ala I Campagonum Hispanorum* și *cohors II Flavia Commagenorum*.

În cursul secolului III probabil că detașamentele legiunii a XIII-a Gemina au fost menținute pe malul de sud al Mureșului. Anumite evenimente militare atestate direct epigrafic au avut loc ulterior în timpul lui Maximinus Thrax, care chiar după luptele cu dacii liberi și sarmații iazigi din anii 236-237 va lua apelativul de *Dacicus Maximus*, indiciu al unor ciocniri militare, undeva în *barbaricum*, în vestul Daciei. Apariția unor noi seminții la granițele de vest ale Daciei trebuie să fi afectat sau mai bine zis au introdus o stare de tensiune în navigația pe Mureș și mai departe pe Tisa pentru convoaiele de corăbii care se deplasau spre Italia.

Cursul Inferior al Mureșului a reprezentat în timpul provinciei Dacia o arteră fluvială dependentă de provincia Dacia. Modul de supraveghere a cursului râului dinspre sud denotă faptul că întregul teritoriu de sud-vest al Daciei romane era sub controlul provinciei.

Și în acest sens, probabil trebuie înțeleasă lipsa în acest sector a unor așezări barbare stabilite în teritoriul dintre valul median și Tisa (atribuit de noi domniei lui Antoninus Pius), prin aceasta încercându-se menținerea unui teritoriu vidat de populație, lucru care după războaiele marcomanice nu s-a mai putut realiza. Acest lucru ar explica și lipsa până după mijlocul secolului II a unor așezări barbare în arealul menționat, când așezarea lor va fi permisă cu acordul conducerii provinciei⁶⁸.

EINIGE BEMERKUNGEN ÜBER DIE MILITÄRORGANIZIERUNG DER PROVINZ DACIA AUF DEM FLUSS MUREȘ.

ZUSAMMENFASSUNG

Der Fluss Mureș bildet die Verbindung zwischen Theiss und Donau und erleichtert dadurch den Handel und die militärischen Beziehungen zwischen der Provinz Dacia und dem anderen Provinzen oder dem Barbaricum. Der Fluss verläuft nur teilweise auf dem Gebiet der Provinz Dacia, von Bulci nach Westen fließt er im Barbaricum bis Parthiscum.

Nach der römische Eroberung Dakiens, also nach dem Jahre 106, wurden einigen Einheiten der Legio XIII Gemina auf die Strecke zwischen Micia und Parthiscum gebracht. Am Anfang werden einige Stempel LEG XIII G in Bulci, Micia identifiziert. Später gegen Mitte der 2.Jh. wurden einige Stempel der Legio XIII Gemina mit Anthroponimen wie: Aurelius Godes, Aur. Enthimus, Fl. Martinus, Annaeus Saturninus u.a. gefunden, welche in Verbindung mit den Kriegen des Antoninus Pius gegen die freien Daker gebracht wurden. Es wird vermutet, dass in: Cenad, Sânnicolaul Mare und Srpski Krstur Stationes für die Überwachung der Navigation errichtet

⁶⁸ Benea 2011 a, sub tipar.

wurden. In Apulum ist epigraphisch auch ein *collegium Nautarum* identifiziert. Im 3.Jh. blieb die Lage gleich.

Lista ilustrațiilor:

Pl. I/ 1. Distribuția ștampilelor legiunii a XIII-a Gemina pe Valea Mureșului Inferior.

2. Inscripția romană descoperită la Kajtasevo (Serbia) (apud IDR, III, 1, 2):

Pl. II/ 1-5. Ștampile ale legiunii a XIII-a Gemina descoperite la Cenad.

PL.III/ 6-8. Ștampile tegulare descoperite la Sânnicolau Mare; **9.** Periam.

Harta 1. Sud-vestul Daciei romane cu privire specială asupra liniei Mureșului.

Abrevieri bibliografice

Izvoare epigrafice

AE	<i>Année Épigraphique</i>
CIL	<i>Corpus Inscriptionum Latinarum</i> , Berlin, I-XVI
DA	<i>Dictionnaire des antiquités grecques et romaines</i> (Ch. Daremberg, E. Saglio edits), tom IV, 1, Paris.
IDR	<i>Inscripțiile Daciei Romane</i> , Vol. I, II, III/1, 2, 3, 4, 5.
IDRE, I-II	C.C. Petolescu, <i>Inscriptions de la Dacie romaine. Inscriptions externes concernant l'histoire de la Dacie (I^{er}-III^e siècles)</i> , I-II, București, 1996-2000.

Bibliografie modernă

Băluță 1995	Cl. L. Băluță, „Ștampile tegulare militare inedite, descoperite la Apulum”, <i>Apulum</i> , XXXII, 1995, p. 205-229.
Băluță 1999	Cl. L. Băluță, <i>Inscripțiile Daciei Romane. Instrumentum Domesticum</i> , București = IDR, III/6.
Bejan et alii 1997	A. Bejan et alii 1997, „Sânnicolaul Mare p. Seliște”, CCA, CIMEC, 1997.
Benea 1996	D. Benea, <i>Dacia sud-vestică în secolele III-IV</i> , Timișoara, 1996.
Benea 2006	D. Benea, „Die Teilnahme der Pannonischen Truppen am dakischen Eroberungskrieg”, <i>Dacia Provincia Augusti</i> , volum editat de MNIR, 2006, p. 29-40.
Benea 2008	D. Benea, „Cu privire la organizarea exploatării sării în Dacia Romană”, <i>BHAUT</i> , 8, 2007, p. 91-114.
Benea 2010	D. Benea, „Betrachtungen über die Organisation der Ziegelei der Legion XIII Gemina von Apulum”, <i>Antiquitas Istro-Pontica. Melanges d'archéologie et d'histoire ancienne offerts à Alexandru Suceveanu</i> , Cluj-Napoca, 2010, p. 267-278.
Benea 2010 a.	D. Benea, „Organizarea pășunilor în Dacia Romană și importanța lor pentru economia provinciei”, <i>BHAUT</i> , 12, 2010, p. 45-75.
Benea 2011	D. Benea, „Un posibil episod din vremea războaielor marcomanice sud-vestul Daciei”, <i>Apulum</i> , XLVIII, 2011, p. 203-215.
Benea 2011 a	D. Benea, „Evenimente militare la granița de sud-vest a Daciei romane în timpul lui Commodus”, <i>Classica et Christiana</i> , 2011/2 (sub tipar).
Berkecz 1907	I. Berkecz, „Délmagyarorszag éremleletei”, <i>TRÉT</i> , 23, 1-2, Temeswar, 1907, p. 1-49.
Drăgoescu 1995	M. Drăgoescu, „Descoperiri arheologice și numismatice pe teritoriul Banatului între anii 1872-1918”, <i>AnB</i> , Arheologie-Istorie, 4/1, 1995, p. 315-375.

- Flutur 2010 Al. Flutur, „Cărămizile șampilate ale legiunii XIII Gemina de la Cenad și Sânnicolaul Mare”, *AnB*, sn., XVIII, 2010, p. 63-66.
- Gostar 1968 N. Gostar, „O stare de alarmă pe limesul de vest al Daciei în jurul anului 200”, *Analele Univ. Al. I. Cuza, Iași*, 14, 1968, p. 93-102.
- Grec 1997-1998 M. Grec, „Șampilă tegulară la Sânnicolaul Mare”, *Studii de IstBantatului*, XXI-XXII, 1997-1998, p. 249-251.
- Gudea 1994 N. Gudea, „Dacia Porolissensis în timpul războaielor marcomanice”, *ActaMP*, 18, 1994, p. 67-94.
- Gudea 1997 N. Gudea, „Der dakische Limes. Materialien zu seiner Geschichte”, *Jahrbuch des Römische-Germanischen zentralmuseums Mainz*, 44, 1997, p. 1-113.
- Gudea, Moțu 1987 N. Gudea, I. Moțu, „Observații în legătură cu istoria Banatului în epoca romană”, *Banatica*, VII, 1987, p. 477-497.
- Hügel 1996 P. Hügel, „Cărămizi șampilate descoperite la Cladova (jud Arad)”, *Ziridava*, XIX-XX, 1996, p. 73-76.
- Hügel, Barbu 1997 P. Hügel, M. Barbu, „Die Arader Ebene im 2.-4. Jh, n.Chr/ Câmpia Aradului în secolele II-IV p. Chr.”, *Romani și barbari la frontierele romane/Römer und Barbaren an de den Grenzen des römischen Dakiens*, Zalău, 1997, p. 539-564.
- Ionescu, Ghergari, Țentea 2006 C. Ionescu, L. Ghergari, O. Țentea, „Interdisciplinary (mineral-geological-archaeological) Study on the Tegular material belonging to the Legion XIII Gemina from Alburnus Maior (Roșia Montană) and Apulum (Alba Iulia): possible raw materials sources”, *Cercetări Arheologice*, 13, 2006, p. 413-436.
- Moga 1985 V. Moga, *Din istoria militară a Daciei Romane. Legiunea XIII Gemina*, Cluj-Napoca, 1985.
- Marcu 2009 F. Marcu, *Organizarea internă a castrelor din Dacia*, Editura Mega, Cluj-Napoca, 2009.
- Mitrea 1966 B. Mitrea, „Descoperiri recente și mai vechi de monede antice și bizantine în RSR,(cronică)”, *SCIV*, 17, 2, 1966, p. 415-427.
- Pescaru, Pescaru 2003 A. Pescaru, E. Pescaru, „Geoagiu, com. Geoagiu, jud. Hunedoara. Punct: Cetatea Urișilor (Castrul Cigmău)”, *CCA*, campania 2002, București, 2003, p. 131-132.
- Petolescu 1977 C. C. Petolescu, „L'organisation de la frontière dans la vallée du Mureș (Dacia Superior)”, *Studien zu den Militärgrenzen Roms, II, Vorträge des 10. Internationalen Limeskongresses in der Germania Inferior*, Köln-Bonn, 1977, p. 367-372.
- Petolescu 2002 C. C. Petolescu, *Auxilia Daciae. Contribuție la istoria militară a Daciei Romane*, București, 2002.
- Petolescu, Mărghitan 1974 C. C. Petolescu, L. Mărghitan, „Țigle și cărămizi șampilate din termele de la Micia”, *Muzeul Național*, I, 1974, p. 251-257.
- Petolescu, Corcheș 2002 Petolescu C.C., Corcheș A., „O nouă diplomă militară privitoare la provincia Dacia Superior”, *Drobeta*, XI-XII, p. 120-125.
- Repertoriu 1999 *Repertoriu arheologic al Mureșului Inferior. Județul Arad*, 1999 (curavit F. Drașoveanu)
- RMD M. Roxan, *Roman Military Diplomas I (1954-1977 (nr.1-78); Roman Military Diplomas II (1978-1984) (nr.79-135); Roman Military Diplomas III (1985-1992) (nr. 135-189); M. Roxan, P. Holder, Roman Military Diplomas IV, (2003) (nr. 202-322).*
- Russu 1965 I. I. Russu, „Inscriptiones tegularum legionis XIII Geminae”, *Apulum*, V, 1965, p. 214-232.

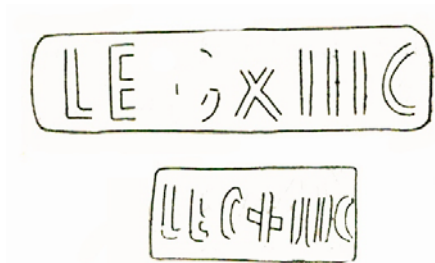
- Szilagyi 1946 J. Szilagyi, *Die Besatzungen des Verteidigungssystems von Dazien und ihre Ziegelstempel*, DissPan, ser. II, 21, 1946.
- Suciu 2000 V. Suciu, *Tezaure monetare din Dacia Romană și postromană*, Cluj-Napoca, 2000.
- Toma-Demian 2002-2003 N. Toma-Demian, „Repertoriul descoperirilor monetare dintre anii 275-383 din jud. Timiș”, *AnB*, 10-11/1, 2002-2003, p. 173-193.

Loc descop.	LEG XIII G, GE, GEM, GEN	LEG XIII GEM / Aur.Enthimus	LEG XIII GEM/ Anneus Saturninus	LEG XIII GEM/ Flavi Martinus	LEG XIII GEM/ Ulpus Fronto	LEG XIII GEM/ Aur. Godes	LEG. XIII G/Ce. Capito	N.Sing.
Bulci	X							
Periam								X
Sân. Mare		X				X		
Cenad	X	X	X	X	X		X	
Srpski Krstur	X(?)							
Vârșet			X					

Plansa I/1. Distribuția ștampilelor legiunii a XIII Gemina pe Valea Mureșului Inferior



Plansa I/2. Inscripția descoperită la Kajtasevo(Serbia) (apud IDR,III,1,2)



1



2



3

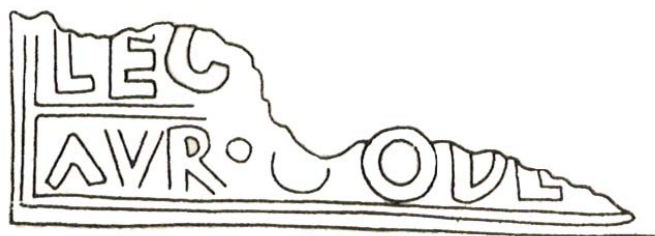


5

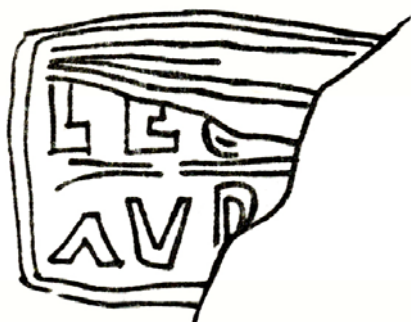


4

Plansa II. Ștampile ale legiunii a XIII-a Gemina descoperite la Cenad (1-5);



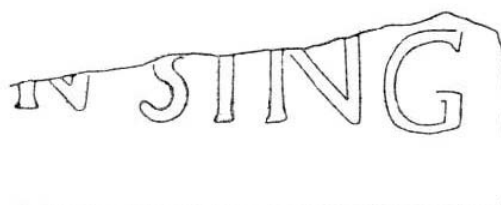
6



7

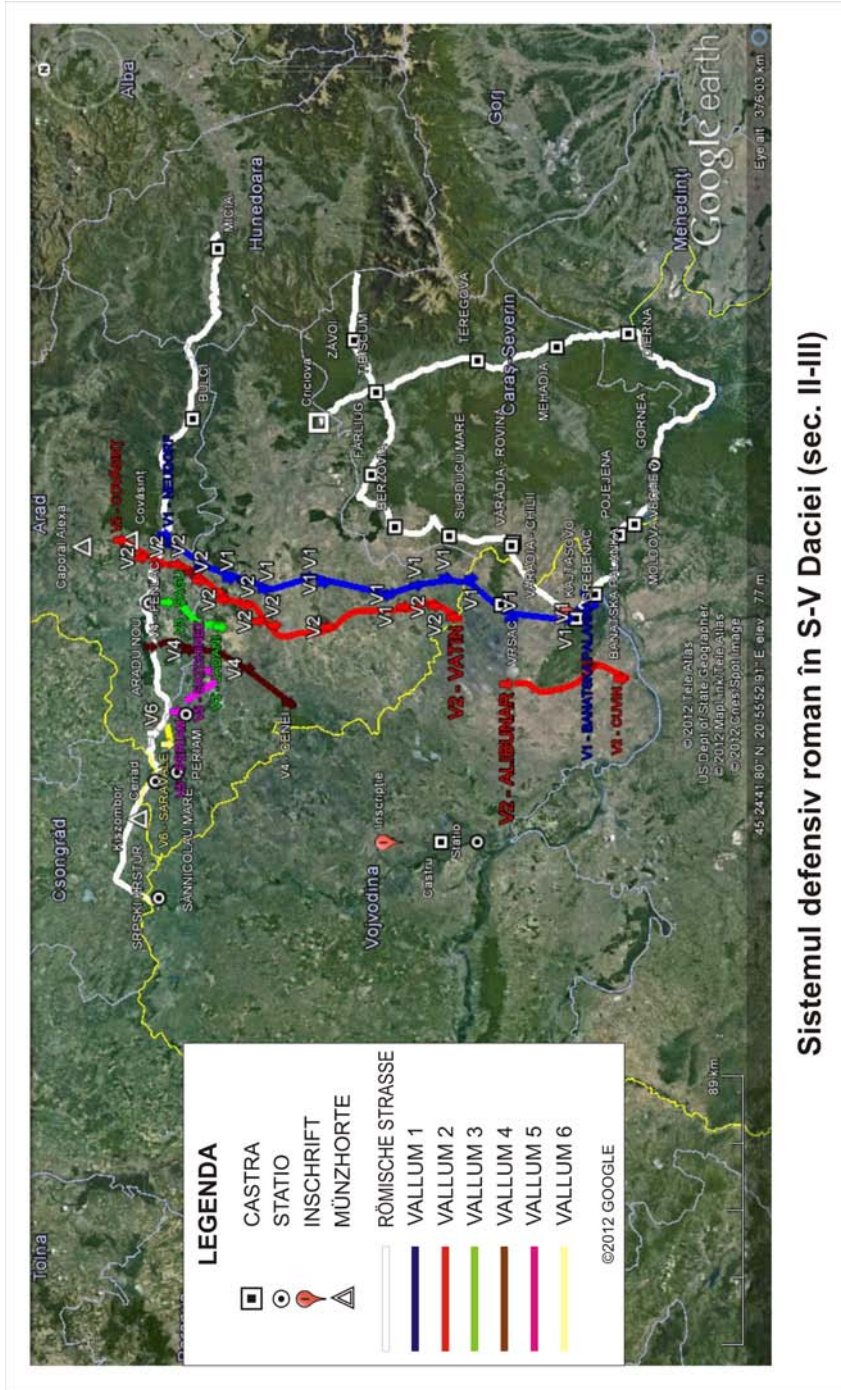


8



9

Planșa III/ 6-8. Ștampile tegulare descoperite la Sânnicolau Mare, Periam (9)



Sistemul defensiv roman în S-V Daciei (sec. II-III)