

ACTA MVSEI APVLENSIS

APVLVM XLIX

series *ARCHAEOLOGICA ET ANTHROPOLOGICA*

Fondator

ION BERCIU

Editor

GABRIEL T. RUSTOIU

Colegiul editorial

RADU ARDEVAN - Universitatea „Babeş-Bolyai”, Cluj-Napoca

NIKOLAUS BOROFFKA - Deutsches Archäologisches Institut, Berlin

DANIEL DUMITRAN - Universitatea „1 Decembrie 1918”, Alba Iulia

NICOLAE GUDEA - Cluj-Napoca

VALER MOGA - Universitatea „1 Decembrie 1918”, Alba Iulia

CHRISTOPHER F. E. PARE - Universitatea „Johannes Gutenberg”, Mainz

ZENO KARL PINTER - Universitatea „Lucian Blaga”, Sibiu

MARIUS PORUMB - Institutul de Arheologie și Istoria Artei, Cluj-Napoca

VOLKER WOLLMANN - Obrigheim

Colegiul de redacție

HORIA CIUGUDEAN - director

ILIE LASCU - secretar de redacție

RADU OTA - membru

CONSTANTIN INEL - membru

GENU POP - webmaster

Adresa de corespondență:

MUZEUL NAȚIONAL AL UNIRII

510010 ALBA IULIA

Str. Mihai Viteazul, 12-14

Tel. 0258/813300

Correspondence address:

MUZEUL NAȚIONAL AL UNIRII

RO – 510010 ALBA IULIA

Mihai Viteazul St., 12-14

Tel. (+40) (258) 813300

revista.apulum@yahoo.com

www.mnuai.ro; www.muzeuluniriiialba.ro; www.anuarulapulum.ro

© 2012 MUZEUL NAȚIONAL AL UNIRII, ALBA IULIA

ISSN – 1013-428X

ISSN – 2247 – 8701

ISSN-L – 2247 – 8701

ACTA MVSEI APVLENSIS

APVLVM

XLIX

series *ARCHAEOLOGICA ET ANTHROPOLOGICA*



ALBA IULIA

MMXII

Tehnoredactare: ILIE LASCU

Traducerea și verificarea textelor în limba engleză: ADINA GOȘA

Textele nepublicate nu se restituie.

S U M A R

CONTENTS – SOMMAIRE – INHALT

STUDII – STUDIES

GHEORGHE LAZAROVICI, CORNELIA-MAGDA LAZAROVICI, BOGDAN CONSTANTINESCU, Despre analizele pieselor de aur din atelierul de bijuterii de la Cheile Turzii – Peștera Caprelor/Peștera Ungurească.....	1
<i>About the analyses of golden artifacts from jewelry workshop at Cheile Turzii /Peștera Caprelor-Peștera Ungurească.....</i>	9
MARIUS CIUTĂ, ANTONIU MARC, Locuirea Decea Mureșului de la Șeușa „Gorgan” (com. Ciugud, jud. Alba).....	13
<i>The Decea Mureșului habitation from Șeușa - „Gorgan” (com. Ciugud, Alba County).....</i>	32
GABRIEL BĂLAN, RADU OTA, Situl arheologic de la Micești - Cigaș (mun. Alba Iulia, jud. Alba).....	41
<i>Archaeological site at Micești – Cigaș (Alba Iulia city, Alba county)</i>	58
BEATRICE CIUTĂ, Contributions to the reconstruction of vegetal diet of Cehăluț-Hajdúbagos communities	63
<i>Contribuții la reconstituirea dietei vegetale a comunităților Cehăluț-Hajdúbagos.....</i>	68
ILIE LASCU, Gropi rituale descoperite în așezarea din prima vârstă a fierului de la Alba Iulia „Recea”.....	73
<i>Ritual pits discovered in the Early Iron Age settlement from Alba Iulia „Recea”.....</i>	81
DOINA BENEĂ, Aspecte militare ale organizării provinciei Dacia pe râul Mureș.....	85
<i>Einige Bemerkungen über die Militärorganisation der Provinz Dacia auf dem Fluss Mureș</i>	98
RADU CIOBANU, Un zeu enigmatic la Apulum: Syrgastos – Pataros - <i>TEIANΩN</i>	103
<i>Un dieu énigmatique à Apulum: Syrgastos – Pataros - TEIANΩN..</i>	107
DANIELA CIUGUDEAN, Another Roman grave with military equipment from Apulum.....	109
<i>Un alt mormant cu echipament militar roman de la Apulum.....</i>	122
LIANA OȚA, Ceramica lucrată cu mâna din mormintele din Moesia Inferior.....	131
<i>Hand-made pottery found in graves from Moesia Inferior.....</i>	140

AUREL DRAGOTĂ, GEORGE TOMEGEA, GABRIEL TIBERIU RUSTOIU, MATEI DRÎMBĂREAN, Materialul numismatic descoperit în necropola de la Pîclișa- „La Izvoare” (mun. Alba Iulia, jud. Alba).....	147
<i>Numismatic material discovered in the necropolis from Pîclișa – ”La Izvoare” (Alba Iulia city, Alba County).....</i>	154
DEZBATERI – DEBATES	
CRISTIAN IOAN POPA, Inelul de devoțiune de la Vinerea și problema inelelor marianice medievale.....	157
<i>The Devotional Ring from Vinerea and the Virgin Mary Monogram Rings in the Middle Age.....</i>	184
RESTAURARE – CONSERVARE – INVESTIGAȚII RESTORATION – CONSERVATION – INVESTIGATIONS	
DAN ANGHEL, Tehnici de prelevare utilizate pentru salvarea optimă a obiectelor de patrimoniu.....	191
<i>On-site sampling techniques used for optimal salvation of heritage objects.....</i>	196
Lista autorilor	199

CERAMICA LUCRATĂ CU MÂNA DIN MORMINTELE DIN MOESIA INFERIOR

LIANA OȚA

Institutul de Arheologie „Vasile Pârvan” din București

Cuvinte cheie: roman, ceramică, mormânt, Moesia Inferior, ceașcă, cană, vas-borcan.

Key-words: Roman, pottery, Moesia Inferior, cup, mug, jar.

Un demers despre ceramica lucrată cu mâna întâmpină, încă de la început, câteva neajunsuri. Cele mai vizibile dintre aceste neajunsuri sunt legate de dificultatea propunerii unei cronologii valabile, datorită păstrării aceluiași forme pe un parcurs îndelungat de timp. Un alt neajuns derivă din egalitatea, uneori necondiționat pusă, dintre ceramica lucrată cu mâna și prezența unei anumite populații (cea autohtonă, în cazul Daciei sau al Moesiei Inferior).

Dacă pentru provincia Dacia există o sinteză, relativ recentă, asupra ceramicii lucrate cu mâna¹, pentru Moesia Inferior, după cele câteva studii apărute acum mai bine de patru decenii², nici o lucrare nu a mai fost dedicată în mod special acestei categorii. Rândurile de față încearcă să suplinească parțial această lipsă, printr-o discuție asupra ceramicii lucrate cu mâna găsită în mormintele din Moesia Inferior. O privire de ansamblu asupra ceramicii lucrate cu mâna nu a mai fost încercată, până acum, pentru *întreg* teritoriul acestei provincii. Chiar dacă se referă și la ceramica lucrată cu mâna, sintezele despre ceramică analizează doar un anumit centru – Histria³, *villae-le rusticae* din nordul Dobrogei⁴ sau așezarea de la Fântânele⁵. Studiile, mai mult sau mai puțin ample, care au ca temă populația din mediul rural nu iau nici ele în discuție întreg teritoriul provinciei Moesia Inferior, ci doar anumite regiuni (Dobrogea⁶, sau sudul Dobrogei⁷), iar referirile la ceramica lucrată cu mâna sunt doar marginale, într-un demers general. Chiar dacă se limitează doar la un aspect – cel funerar, demersul de față ia în considerare întreg teritoriul Moesiei Inferior, și încearcă să contureze proporțiile prezenței ceramicii lucrate cu mâna în morminte. Atrag atenția asupra faptului că nu am luat în calcul, în discuția de față, mormintele în care s-au descoperit opaițe lucrate cu mâna.

¹ Negru 2003.

² Scorpan 1970 a, p. 139-187; 1970 b, p. 65-95; 1973, p. 137-151.

³ Suceveanu 2000, tipul XLIII, p. 141.

⁴ Baumann 1983, p. 163, 181-182, 165-190.

⁵ Suceveanu 1998, p. 220, 224, 229, 232, 234.

⁶ Barnea 1998, p. 213-228; Baumann 1998, p. 243-259; Suceveanu 1998; Bărbulescu 2001.

⁷ Torbatov 1992, p. 98-111 și 1997, p. 507-514.

Cifrele arată, cel puțin pe baza materialului publicat până acum, că mormintele în care s-a descoperit ceramică lucrată cu mâna sunt puține: 49 de complexe pentru care vasele lucrate cu mâna au fost descrise și ilustrate, astfel încât poate fi întocmită o tipologie (ceea ce, dintr-un total de peste 1500 de morminte publicate până în prezent, înseamnă 3,26%). Celor 49 de morminte menționate li se adaugă alte descoperiri funerare, unde a fost semnalată prezența ceramicii lucrată cu mâna, dar fără a fi ilustrată sau fără posibilitatea reconstituirii formei vasului: Carsium-*La moară*⁸, Galați-*cartier Dunărea*⁹, Noviodunum M. XXVII m. 2 și m. 3¹⁰, Celic T. 1 M. 4¹¹, Batak¹², Beroe A 322¹³, posibil Galați-*Întreprinderea de cuie și lanțuri*¹⁴, și dacă sunt într-adevăr morminte, Tomis-*loc necunoscut*¹⁵ și Beroe D 42¹⁶. Asupra prezenței fragmentelor ceramice lucrate cu mâna în umplutura gropii complexului funerar de la Bărăganu¹⁷ se ridică anumite semne de întrebare, căci poate fi vorba nu de o depunere intenționată, ci de o antrenare în pământul pus peste rugul funerar. Am exclus, de asemenea, din analiză și vasul-borcan recuperat lângă Dinogetia, a cărui proveniență dintr-un mormânt nu este sigură¹⁸.

Deoarece unul dintre scopurile discuției de față este acela de a propune o tipologie a ceramicii lucrate cu mâna din mormintele din Moesia Inferior, nu vor fi luate în calcul decât cele 49 de complexe în care vasele sunt descrise și ilustrate.

Am împărțit recipientele ceramice lucrate cu mâna în trei tipuri mari – cești și boluri, căni, vase-borcan, care vor fi discutate separat.

I. Cești și boluri

1. Singurul complex funerar în care s-a remarcat depunerea unui **bol** lucrat cu mâna (Pl. 1/1), din pastă gălbuie, este mormântul de inhumație în groapă de la Galați-*Sidex*¹⁹. Mormântul, datat în prima jumătate a secolului al II-

⁸ Bounegru, Hașotti, Murat 1989, p. 280, M. 1-3.

⁹ Brudiu 1976, p. 85-94.

¹⁰ Simion 1984, p. 77.

¹¹ Simion 2009, p. 113.

¹² Ivanov 1950, p. 329-330, nr. 8.

¹³ Petre 1987, p. 12-13, 82.

¹⁴ Brudiu 2003, p. 130, nr. 374 semnaleză un mormânt sarmatic, din care provine un vas păstrat la Muzeul Galați, dar despre a cărui tehnică de prelucrare nu dă amănunte. Este posibil totuși să fie lucrat cu mâna, astfel explicându-se atribuirea complexului menționat sarmaților.

¹⁵ Scorpan 1970b, p. 85, nr. 24; Scorpan 1973, fig. 1/5.

¹⁶ Petre 1987, p. 15-16, iar pentru posibilitatea de a reprezenta o mărturie a unor practici ulterioare înmormântării vezi Oța 2009, p. 115.

¹⁷ Irimia 1987, p. 117-126.

¹⁸ Barnea 1974, p. 109-112, fig. 5/2.

¹⁹ Brudiu 1979, p. 328-330; 2003, p. 79-80; Bichir 1996, p.308; Oța, Sirbu 2010, p. 193-194.

lea p.Chr., constituie una dintre puținele înmormântări din Moesia Inferior cu piese de inventar din lumea sarmatică.

2. Depunerea **ceștilor** lucrate cu mâna caracterizează șapte complexe. În cinci cazuri este vorba de o formă întâlnită și în repertoriul ceramicii lucrate cu mâna din perioada anterioară cuceririi romane²⁰, și denumită „ceașcă dacică”²¹: M. 7 de la *Barboși-tumul cu ring*²¹, M. 3 de la Târgoviște²², M. 26 de la Tomis²³, Carsium T. 3 M. 1 (Pl. 1/2)²⁴, Enisala M. XLIII²⁵. Câteva aspecte merită să fie subliniate în legătură cu prezența ceștii dacice în mormintele din Moesia Inferior. Primul dintre aceste aspecte vizează faptul că depunerea acestui tip de recipient este, cel puțin pentru Moesia Inferior, un fenomen izolat, atât pe ansamblul provinciei, cât și în interiorul necropolelor (și nu dau decât exemplul cimitirului de la Enisala, aparținând unei comunități conservatoare sub aspectul ritualului funerar, unde doar într-unul din cele 160 de morminte descoperite s-a depus o ceașcă dacică). Al doilea aspect are în vedere ritualul funerar diferit al celor cinci complexe: *bustum* (mormântul de la Carsium), incinerație cu resturile arderii la rug depuse în groapă (Târgoviște) și în urnă (Enisala), inhumație în groapă (Barboși) și inhumație (Tomis). Al treilea aspect care atrage atenția este legat de conturarea a două grupuri de morminte. Complexele de la Enisala și Carsium se caracterizează printr-o datare mai timpurie, în secolul al II-lea p. Chr., și prin asocierea dintre două forme ceramice lucrate cu mâna – ceașca dacică și vasul-borcan. Celelalte trei complexe sunt târzii, datându-se în secolul al III-lea, chiar la sfârșit (complexul de la Barboși). Caracteristică este asocierea ceștii dacice cu piese ce marchează statutul personajului înmormântat – fibulă de aur în M. 7 de la Barboși, și scaun pliant de bronz în M. 3 de la Târgoviște.

O variantă a ceștii dacice se întâlnește în două complexe funerare din Moesia Inferior, care se datează la fel de târziu – M. 3 de la Balčik-*Tuzlata* (Pl. 1/3)²⁶, de inhumație în cutie, și un complex de la Kavarna²⁷, tot în cutie, dar cu rit funerar necunoscut. Pe lângă trăsături comune, precum datarea târzie, posibila alegere a aceluiași tip de mormânt (nu este exclus, având în vedere datarea târzie, ca și mormântul de la Kavarna să fie tot de inhumație), și combinația dintre ceramica lucrată cu mâna și cea lucrată la roată, romană, se remarcă și o deosebire în ceea ce privește compunerea inventarului funerar, caracterizat doar

²⁰ Crișan 1969, p. 153-160.

²¹ Dragomir 1981, p. 76-79; 2009, p. 28-32; Sanie 1981, p. 83; Pröttel 1988, p. 349 și nota 26; Ioniță 1995, p. 253-259; Opreanu 1995, p. 240, nota 14; Popović 2003-2004, p. 230, nr. 1.

²² Ovčarov 1965, p. 35.

²³ Barbu 1961, p. 212; Scorpan 1970a, p. 145; Scorpan 1970 b, p. 84, nr. 23; Scorpan 1973, p. 144.

²⁴ Buzdugan *et alii* 1998-2000, p. 438-439, 440, 442, 445, 449.

²⁵ Mănușcu-Adameșteanu 1984, p. 32, 34, 36, 37.

²⁶ Tončeva 1953, p. 121-122.

²⁷ Tončeva 1962, p. 56-57.

la Kavarna prin asocierea a două recipiente lucrate cu mâna, ceașca și vasul-borcan.

II. Cănille lucrate cu mâna s-au descoperit în opt morminte. Comparativ cu unitatea tipologică a ceștilor dacice, diversitatea cănilor atrage încă de la început atenția. Denumită de autorul săpăturilor drept „oală”, dar pe care prezența toartelor m-a determinat să o includ în categoria cănilor, absența ilustrației în cazul vasului ce acoperea urna din al treilea complex de la Niculițel-*pe Olinda*²⁸ nu permite o încadrare în vreuna dintre variantele propuse mai jos.

1. O primă variantă o reprezintă cănille cu buza dreaptă, corpul aproape cilindric, baza plată și mânerul mic din M. 2 de la Velikovo (Pl. 1/4)²⁹, M. 1 de la General Toșevo³⁰, și posibil Goričane³¹. Cu excepția mormântului de la Goričane, pentru care nu avem date asupra tipului, celelalte două complexe aveau resturile incinerăției la rug depuse în cutie din lespezi de piatră.

2. În M. 1 (Pl. 1/7) și M. 2 de la Sredina³² și M. 3 de la Velikovo³³ se întâlnesc căni cu gura evazată, corp ovoidal, bază plată și toartă în unghi drept. Toate cele trei morminte au resturile incinerăției la rug depuse în cutie din lespezi de piatră.

O sub-variantă, caracterizată prin mânerul arcuit, și nu în unghi drept, se remarcă în necropola de la Velikovo, în M. 1 (Pl. 1/6)³⁴ și pe o suprafață cu oase calcinate, cărbuni și cenușă, aflată lângă M. 2³⁵ din aceeași necropolă.

3. Vasul cu buza îngroșată, gât înalt, tronconic, corp bombat, bază plată și două toarte din M. 1 de la Sredina (Pl. 1/5)³⁶ imită, foarte probabil, o formă întâlnită în repertoriul ceramicii romane provinciale³⁷.

În ciuda diversității tipologice a formei ceramice, complexele din Moesia Inferior în care s-au descoperit căni (fie ele morminte sau suprafețe pe care s-a făcut arderea) relevă o surprinzătoare unitate a distribuției teritoriale. Cu excepția mormântului de la Niculițel-*pe Olinda*, restul complexelor provin din patru necropole, situate într-un areal restrâns – trei complexe de la Velikovo, două morminte de la Sredina, și câte unul de la General Toșevo și Goričane. O altă trăsătură comună o reprezintă tipul de mormânt – incinerăție cu resturile

²⁸ Simion 2008 (b), p. 191-192.

²⁹ Vasilčin 1990, p. 39-42, fig. I/4.

³⁰ Vasilčin 1983, p. 90-91, fig. IX/5.

³¹ Vasilčin 1983, p. 91 amintește o cană asemănătoare cu cea din M. 1 de la General Toșevo.

³² Torbatov 1992, p. 91-96, fig. VII/5 (M. 1), și p. 96, fig. VI/2, 3 (M. 2).

³³ Vasilčin 1990, p. 43-45, fig. I/9, 11.

³⁴ Vasilčin 1990, p. 33-39, fig. I/1.

³⁵ Vasilčin 1990, p. 39-42, fig. I/7.

³⁶ Torbatov 1992, fig. VII/3.

³⁷ Popilian 1976, oale cu două toarte III. 4, datate în prima jumătate a secolului al III-lea p. Chr., dar pentru care admite un prototip dacic (p. 92).

arderii la rug depuse în cutie, observat pentru cinci complexe. Cele trei excepții sunt caracterizate prin inhumăție în cutie (M. 1 de la Velikovo), rit necunoscut (Goričane) și incinerăție cu resturile arderii la rug depuse în urnă protejată de cutie (Niculițel-*pe Olinda*). Unitatea distribuției teritoriale și a tipului de mormânt se completează cu unitatea cronologică a celor opt complexe, care pot fi toate datate în secolul al II-lea p. Chr., cu o predominare a complexelor în a doua jumătate a intervalului cronologic menționat.

Depunerea cănilor lucrate cu mâna pare astfel să caracterizeze doar câteva cimitire, situate într-un areal restrâns din mediul rural al provinciei Moesia Inferior. Spre deosebire de cești, a căror prezență în morminte rămâne o excepție din toate punctele de vedere (distribuție teritorială, frecvență în cadrul unei necropole, cronologie), depunerea cănilor pare a fi un *obicei*: trei morminte din patru la Velikovo, două din șapte la Sredina, unul din trei la General Toșevo. Acest obicei este frecvent în cadrul unui grup de morminte – complexe cu resturile incinerăției la rug depuse în cutii din lespezi de piatră. Pe baza unor trăsături comune, precum amenajarea tumulară, numărul mare de piese de inventar, prezența pieselor de armament/harnașament, am atribuit tipul amintit de morminte unor personaje din elita rurală a provinciei Moesia Inferior³⁸. Chiar dacă este o excepție din punct de vedere al tipului de mormânt, M. 1 de la Velikovo arată trăsături comune cu grupul menționat, cel puțin la nivelul inventarului funerar: asocierea ceramicii lucrate cu mâna cu ceramică romană și combinația căni lucrate cu mâna-două opaițe lucrate cu mâna-cuțit (la fel cu M. 1 de la Sredina și M. 1 de la General Toșevo).

III. Discuția asupra **vaselor-borcan** operează încă de la început o distincție. În ciuda faptului că toate recipientele analizate sunt lucrate cu mâna, forma lor trimite cu gândul la două tradiții culturale diferite.

A. Prima dintre cele două tradiții culturale este cea nord-pontică. Vasele-borcan din trei complexe – T. VII de la Histria³⁹, complexul de la Galați-*Seromgal* (Pl. 2/1)⁴⁰ și cel de la Tomis-*Gara Veche* (Pl. 2/2)⁴¹ se încadrează într-o serie bine reprezentată în mormintele sarmatice⁴². Atrag însă atenția asupra faptului că nu pun automat semnul egalității între prezența unui vas cu analogii în mediul sarmatic și apartenența etnică a celui înmormântat. Dacă situația de la Galați-*Seromgal* este ceva mai clară, prin prisma asocierii vasului-borcan cu aplici de aur specifice, cazurile de la Histria și Tomis ridică multiple probleme,

³⁸ Oța 2009, p. 219-220 și 222.

³⁹ Alexandrescu 1966, p. 209-210, pl.80/VII.3; Suceveanu 2000, p. 141, nr. 2.

⁴⁰ Brudiu 1979, p. 323-328, fig. 4/2; 2003, p. 78-79; Bichir 1996, p. 302, 308; Babeș 1999, p. 234; Oța, Sîrbu 2010, p. 193-194.

⁴¹ Scorpan 1970 b, p. 76-77, nr. 14.

⁴² Vezi, de pildă, Oța, Sîrbu 2009, p. 151, vase-borcan tip a1.

datorită prezenței lor în necropolele unor orașe grecești, și mai ales datorită asocierii, în T. VII de la Histria, cu inventar roman (urcior și unguentariu de sticlă). Căreia dintre cele două tradiții, romană sau sarmatică, i se acordă întâietate în discuția asupra apartenenței etnice a defunctului este o problemă departe de a fi rezolvată⁴³. Chiar și mormântul de la Galați-*Seromgal*, alături de complexul, discutat mai sus, de la Galați-*Sidex*, trebuie abordat dintr-o perspectivă care să țină seama de un fapt esențial – prezența lor într-o necropolă romană⁴⁴.

B. Cea de-a doua tradiție culturală este cea din lumea dacică de dinaintea cuceririi romane. Vasele-borcan care se pot atașa acestei tradiții prezintă câteva variante tipologice.

1. Vasele-borcan cu buza oblică, corp bombat, cu diametrul maxim la mijlocul vasului, depășind diametrul gurii, și baza dreaptă alcătuiesc un tip răspândit și în provincia Dacia⁴⁵. Șase morminte de la Enisala (M. 21, 22, 26, 31, 43, 47)⁴⁶ și unul de la Aliman (cu două astfel de vase dintr-un total de patru – Pl. 2/3)⁴⁷ au dat la iveală vase aparținând acestei variante. Dintre acestea, doar unul dintre vasele de la Aliman a fost *depus ca inventar*, în timp ce pentru complexele de la Enisala, cărora li se adaugă, probabil, și mormântul de la Aliman, vasul-borcan era folosit ca urnă (M. 21 și 22 de la Enisala și Aliman – unde un vas era depus ca inventar și unul îndeplinea, probabil, rol de urnă) sau ca sicriu (M. 26, 31, 43, 47 de la Enisala). Tipurile de morminte sunt incinerarea cu resturile arderii depuse în urnă (două complexe de la Enisala) sau în urnă protejată de cutie (Aliman) și inhumarea în recipient ceramic (patru morminte de la Enisala).

Deși cu semne de întrebare datorate stării fragmentare, vasele-borcan din M. 5 și 20 de la Enisala⁴⁸ par a se încadra și ele în această primă variantă.

O sub-variantă mi se pare că o reprezintă vasul-borcan dintr-un mormânt de la Kavarna (Pl. 2/4), același în care s-a mai depus și o ceașcă⁴⁹.

2. Vasele-borcan din M. 6 de la Enisala (Pl. 2/5)⁵⁰ și M. 3 de la Sredina⁵¹ au gura puțin evazată, diametrul maxim care depășește mult diametrul gurii și baza plată. Și această variantă are analogii în Dacia⁵². Aceeași dublă funcție, de

⁴³ Oța, †Domăneanțu 2010, p. 399

⁴⁴ Oța, Sîrbu 2010, p. 194.

⁴⁵ Popilian 1976, oale borcan tipul 1, p. 134; Negru 2003, type I.1 *great ovoid jars*, p. 35-36.

⁴⁶ Babeș 1971, p. 27, 28, 30, fig. 7/1 (M. 21), 7/2 (M. 22), 6/3 (M. 26), 6/2 (M. 31), 8/2 (M. 43), 6/4 (M. 47).

⁴⁷ Scorpan 1974, p. 239-246, fig. 4 și 5.

⁴⁸ Babeș 1971, p. 24-26, 30, fig. 2/3 (M. 5) și p. 27, 30, fig. 7/4 (M. 20).

⁴⁹ Vezi nota 27.

⁵⁰ Babeș 1971, p. 25, 26, 30, fig. 7/3.

⁵¹ Torbatov 1992, p. 96-98, fig. IX/2.

⁵² Popilian 1976, oale borcan tipul 1, varianta a, p. 134.

inventar funerar propriu-zis (Sredina) și de receptacol al osemintelor calcinate (Enisala) se remarcă și în acest caz.

3. Unul din cele trei vase-borcan de la Aliman (Pl. 2/6)⁵³ și vasul folosit ca urnă în M. 3 de la Drașan⁵⁴ se caracterizează prin buza oblică, corpul alungit, zvelt, ușor bombat și baza plată. Asemănările cu vase borcan din Dacia nu lipsesc nici de această dată⁵⁵.

4. Comune Daciei⁵⁶ și Moesiei Inferior sunt și vasele-borcan cu gura mult evazată, diametrul gurii mai mare decât diametrul maxim, corpul puțin bombat și baza plată. Un astfel de vas a fost depus ca inventar în T. 3 M. 1 de la Carsium, în asociere, printre altele, cu o ceașcă dacică⁵⁷, iar altul a fost folosit ca urnă în M. XVII de la Enisala (Pl. 3/1)⁵⁸. Vasul miniatural din M. 36 de la Enisala (Pl. 3/2)⁵⁹ pare a fi o sub-variantă, după cum nu este exclus ca și un vas fragmentar de la Tomis⁶⁰ să poată fi încadrat tipologic tot aici.

5. Având ca trăsături distinctive gura evazată, pereții groși și corpul aproape cilindric în partea inferioară, vasele-borcan depuse ca inventar în M. VIII de la Enisala⁶¹ și M. 3 de la Babadag (Pl. 3/3)⁶² prezintă asemănări cu vase din necropola de la Locusteni sau din Dacia⁶³.

6. Atestate, cel puțin deocamdată, doar în M. 1 (Pl. 3/4) și M. 6 de la Sredina⁶⁴, sunt două vase-borcan cu gura evazată, corpul ovoidal, cu diametrul maxim depășind puțin pe cel al gurii și baza plată.

7. O ultimă variantă de vas-borcan în repertoriul ceramicii lucrate cu mâna din mormintele descoperite în Moesia Inferior este reprezentată de două vase, cu buza aproape dreaptă, corpul ovoidal și baza plată, unul posibil folosit ca urnă în M. XLIII de la Enisala (Pl. 3/5)⁶⁵, iar celălalt probabil depus ca inventar într-un complex funerar din necropola tomitană (Pl. 3/6)⁶⁶.

⁵³ Scorpan 1974, fig. 2, 3.

⁵⁴ Mašov 1975, p. 44 și 46, fig. 7 B.

⁵⁵ Popilian 1976, oale borcan tipul 3, p. 135-136; Negru 2003, type VIII.2. *tall cylindrical jars with slightly shaped walls*, p. 45.

⁵⁶ Popilian 1976, oale borcan tipul 4, p. 136; Negru 2003, type VI.1 *short curved jars*, p. 41.

⁵⁷ Buzdugan *et alii* 1998-2000, fig. 10/8.

⁵⁸ Mănușu-Adameșteanu 1984, p. 36, fig. VI/3.

⁵⁹ Babeș 1971, p. 24, 26, 30, 31, fig. 8/5, considerat ca imitând o formă romană, derivă, în realitate, din ceramica dacică anterioară cuceririi romane (Crișan 1969, pl. LXXIX/3 și 12 și LXXX/16).

⁶⁰ Scorpan 1970b, p. 82-83, nr. 21.

⁶¹ Mănușu-Adameșteanu 1984, p. 32, 36, fig. VI/5.

⁶² Vasiliu, Paraschiv 1999, p. 255, 257, fig. 4/3.

⁶³ Popilian 1980, oale borcan tipul 6, p. 81, pl. XLV/1; Negru 2003, type VIII.3 *tall cylindrical jars with straight walls*, p. 45.

⁶⁴ Torbatov 1992, fig. VI/1 (M. 1) și p. 101, fig. VI/4 (M. 6).

⁶⁵ Mănușu-Adameșteanu 1984, p. 32, 34, 36, 37, fig. VIII/1.

⁶⁶ Scorpan 1970b, p. 82, nr. 20.

Datorită conservării parțiale sau absenței ilustrației, nu pot fi încadrate într-una dintre variantele tipologice propuse mai sus vasele-borcan din M. 20, 33, 34, 38, 40, 41, XX, XXVI, LXXVII de la Enisala⁶⁷, M. 3 de la Barboși⁶⁸, T. 3 M. 2 de la Carsium⁶⁹, T. II M. 3 de la Noviodunum⁷⁰.

Aspectele caracteristice prezenței vaselor-borcan în mormintele din Moesia Inferior sunt altele decât în cazul celorlate două tipuri ceramice lucrate cu mâna, ceașca dacică și cana. Primul aspect se referă la o prezență mult mai marcată numeric – 37 de complexe, în nouă necropole. Al doilea aspect este caracterizat prin prezența, este drept că foarte redusă până acum, a mormintelor în care s-au descoperit vase-borcan și în alte necropole decât cele rurale: câte două complexe la Tomis și Carsium, câte unul la Galați și Noviodunum. Al treilea aspect este dictat de distribuția teritorială a complexelor din mediul rural. Despre un obicei funerar se poate vorbi doar în cazul cimitirului de la Enisala, cu 21 de morminte (din 160, deși este posibil ca procentul mormintelor cu vase-borcan să fie chiar mai mare, dar complexele să fi fost distruse de necropola medievală), și, cu o mult mai mică amploare, în cazul necropolei de la Sredina (trei morminte din șapte). Chiar dacă ambele sunt necropole ale unor comunități rurale, deosebirile dintre cele două cimitire sunt marcante. Necropola de la Enisala este plană și are ca tip predominant de morminte incinerăția cu resturile arderii la rug depuse în urnă, și, într-o mai mică măsură, înhumăția în recipient ceramic. Vasele-borcan nu sunt decât excepțional depuse ca inventar (un singur caz sigur, M. 36), dar sunt folosite mai degrabă la amenajarea mormântului, ca receptacol al osemintelor calcinate sau al trupului înhumat. Inventarul necropolei este modest, în ansamblul său. Cimitirul de la Sredina este tumular și are ca tipuri principale de morminte incinerăția cu resturile arderii la rug depuse în cutie (trei complexe) și *busta* (două morminte). Vasele-borcan nu sunt folosite pentru amenajarea complexului funerar, ci sunt depuse ca inventar, alături de alte tipuri de obiecte.

Deși tot din mediul rural, în cazul celorlalte complexe funerare în care s-au găsit vase-borcan nu se poate vorbi de o regulă a ritualului de înmormântare, ci de o prezență excepțională, cel puțin deocamdată: un mormânt din cinci la Babadag, un complex din 34 la Drașan, unul din două la Kavarna, iar complexul de la Aliman este izolat.

Câteva concluzii se desprind din analiza întreprinsă în rândurile de mai sus. Depunerea sau folosirea în amenajarea mormintelor a ceramicii lucrate cu mâna reprezintă un fenomen izolat, atât la nivel numeric, cât și teritorial, în ansamblul Moesiei Inferior. De un adevărat obicei funerar se poate vorbi doar

⁶⁷ Babeș 1971, p. 24, 26, 27; Mănuclu-Adameșteanu 1984, pl. II, VII/3, VIII/4.

⁶⁸ Dragomir 1981, p. 75.

⁶⁹ Buzdugan *et alii* 1998-2000, p. 432, 440, 442, 445, 449.

⁷⁰ Simion 2007, p. 315.

pentru două zone – nordul Dobrogei, cu centrul la Enisala, și o arie teritorială relativ restrânsă în vestul provinciei, unde se concentrează cimitirele de la Sredina, Velikovo și General Toševo.

Dacă despre problemele ridicate de mormintele cu tradiții funerare, de amenajare sau de inventar sarmatice am mai scris și cu alte ocazii⁷¹, rămâne de discutat o eventuală echivalență între prezența în mormintele din Moesia Inferior a ceștilor, a cănilor și a vaselor-borcan cu analogii în ceramica dacică anterioară cuceririi romane și o marcarea prin intermediul lor a unei anumite apartenențe etnice autohtone. Același fapt mi se pare esențial ca și în cazul eventualelor complexe funerare sarmatice din Moesia Inferior. Nu o singură caracteristică sau un unic obiect de inventar sunt argumente în judecarea recursului la o tradiție funerară străină lumii romane, ci un *ansamblu* de trăsături. Un alt aspect fundamental are în vedere înglobarea complexelor amintite într-un teritoriu care este parte componentă a Imperiului roman. Chiar dacă apelează la marcarea statutului social în modalități analoge celor folosite înainte de cucerirea romană (precum la Sredina, Velikovo sau General Toševo), chiar dacă mărturisesc o supraviețuire compactă și coerentă a unor obiceiuri funerare cu tradiție anterioară cuceririi romane (precum predominarea mormintelor cu resturile incinerăției depuse în urnă, la Enisala, și în groapă, la Drașan⁷²), mormintele amintite trebuie judecate ca parte componentă a lumii romane. Din această perspectivă, cred că ar merita citate, drept încheiere, observațiile lui P. Veyne:

„ Puterea centrală nu încerca să romanizeze (chiar dacă ar fi vrut, cum ar fi putut s-o facă?): provincialii se romanizau în mod spontan.....Pretinsa rezistență la romanizare se reduce (cu unele excepții) la un fapt pur negativ: o pătrunderea mai mică a civilizației.....Deosebirile etnice contau atât de puțin pentru romani, încât la sfârșitul Antichității ei nu au mai simțit nimic nefiresc în a-și recruta soldații și generalii din rândul germanicilor”⁷³.

⁷¹ Vezi notele 43 și 44.

⁷² Oța 2007, p. 237.

⁷³ Veyne 2001, p. 328, 330.

HAND-MADE POTTERY FOUND IN GRAVES FROM MOESIA INFERIOR

ABSTRACT

Up until now, few graves found in the Roman province of Moesia Inferior contained hand-made pottery (only 49 from over 1500). Based on the vessels discovered in the 49 graves, the author proposes a typology of the pottery, divided into three types: cups and bowls, mugs (with three variants) and jars (with analogies in the North-Pontic area and in the Dacian world prior to the Roman conquest, the last ones with seven variants).

The deposition or the use of the hand-made pottery in Roman graves from Moesia Inferior is an isolated phenomenon, both as number and as territorial distribution. We can speak of a funerary custom only for two areas in Moesia Inferior – the northern Dobrudja (Enisala) and a small region located in the western part of Moesia Inferior (Sredina, Velikovo, General Toșevo).

LIST OF PLATES

Pl. 1. 1. Galați-*Sidex* (after Brudiu 1979); 2. Carsium T. 3 M. 1 (after Buzdugan *et alii* 1998-2000); 3. Balčik-*Tuzlata* (after Tončeva 1953); Velikovo M. 2 (after Vasilčin 1990); 5, 7. Sredina M. 1 (after Torbatov 1992); Velikovo M. 1 (after Vasilčin 1990).

Pl. 2. 1. Galați-*Seromgal* (after Brudiu 1979); 2. Tomis-*Gara Veche* (after Scorpan 1970 b); 3, 6.

Aliman (after Scorpan 1974); 4. Kavarna (after Tončeva 1962); 5. Enisala M. 6 (after Babeș 1971).

Pl. 3. 1. Enisala M. XVII (after Mănuțu-Adameșteanu 1984); 2. Enisala M. 36 (after Babeș 1971);

3. Babadag M. 3 (after Vasiliu, Paraschiv 1999); 4. Sredina M. 1 (after Torbatov 1992); 5. Enisala

M. XLIII (after Mănuțu-Adameșteanu 1984); 6. Tomis-*loc necunoscut* (after Scorpan 1970 b).

Abrevieri bibliografice

Alexandrescu 1966– P. Alexandrescu, „Necropola tumulară“, *Histria*, vol.II, București, 1966, p. 133-294.

Babeș 1971 – M. Babeș, „Necropola daco-romană de la Enisala“, *SCIV(A)*, 22, 1971, 1, p. 19-43.

Babeș 1999 – M. Babeș, „Ein Tamga-Zeichen aus der Dakischen Siedlung von Ocnîța (Buridava)“, N. Boroffka, T. Soroceanu (ed.), *Transsilvanica. Archäologische Untersuchungen zur Älteren Geschichte des Südöstlichen Mitteleuropa*, Rahden/Westf., 1999 (col. Internationale Archäologie, Studia honoraria, Band 7), p. 223-239.

Barbu 1961 – V. Barbu, „Considérations chronologiques basées sur les données fournies par les inventaires funéraires des necropoles tomitaines“, *StCl*, III, 1961, p. 203-225.

Barnea 1974 – Al. Barnea, „Descoperiri arheologice noi din preajma cetății Dinogetia“, *SCIV(A)*, 25, 1974, 1, p. 109-112.

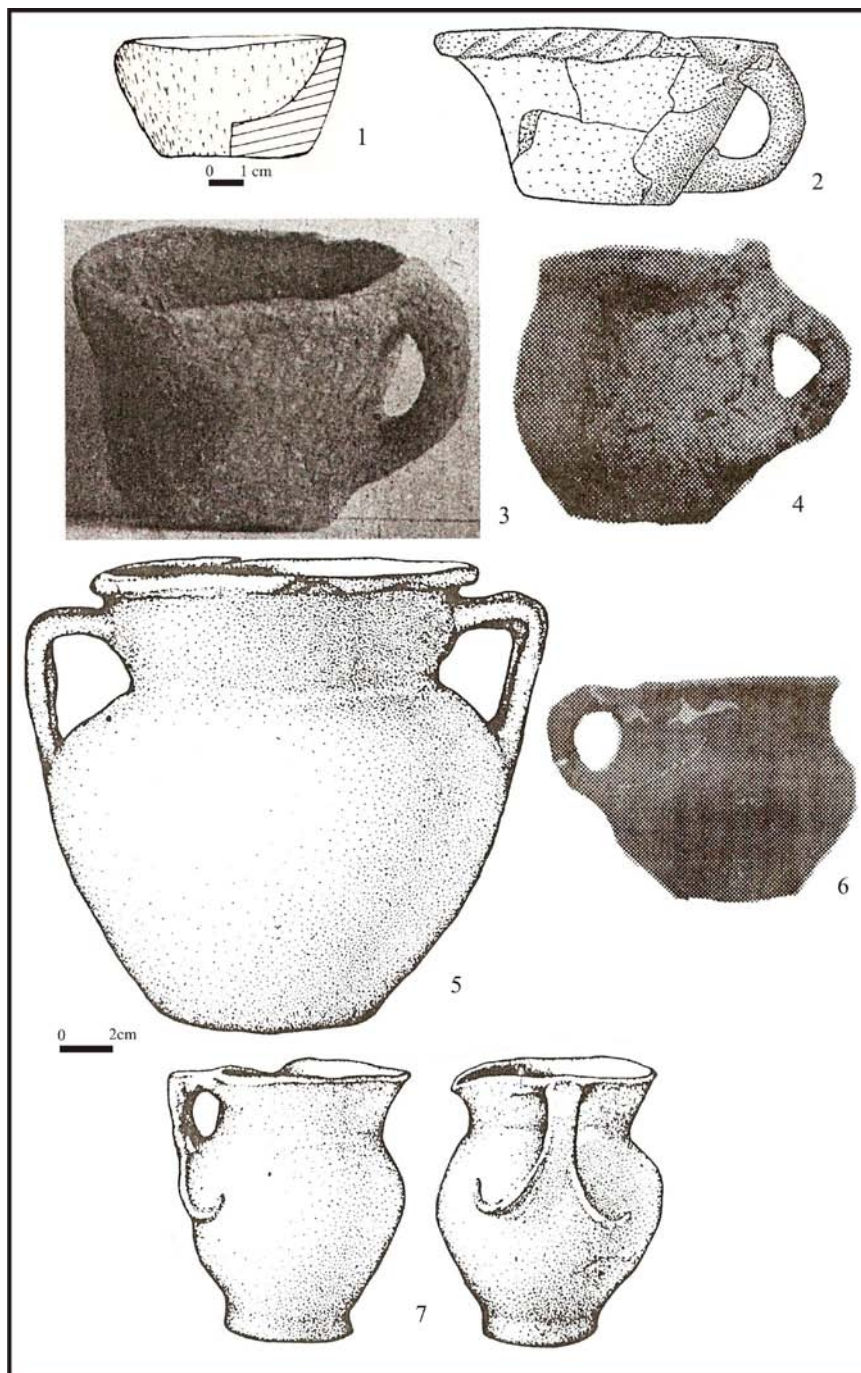
Barnea 1998 – Al. Barnea, „Aspects ethniques dans la vie rurale de la Dobroudja romaine (Mésie Inférieure)“, V. H. Baumann (éd.), *La politique éditiale dans les provinces de l'Empire romain II-ème – IV-ème siècles après J.-C. Actes du III^e Colloque Roumano-Suisse, La vie rurale dans les provinces romaines: vici et villae (Tulcea, 8-15 octobre 1995)*, Tulcea, 1998, p. 213-228.

Baumann 1983 – V. H. Baumann, *Ferma romană din Dobrogea*, Tulcea, 1983.

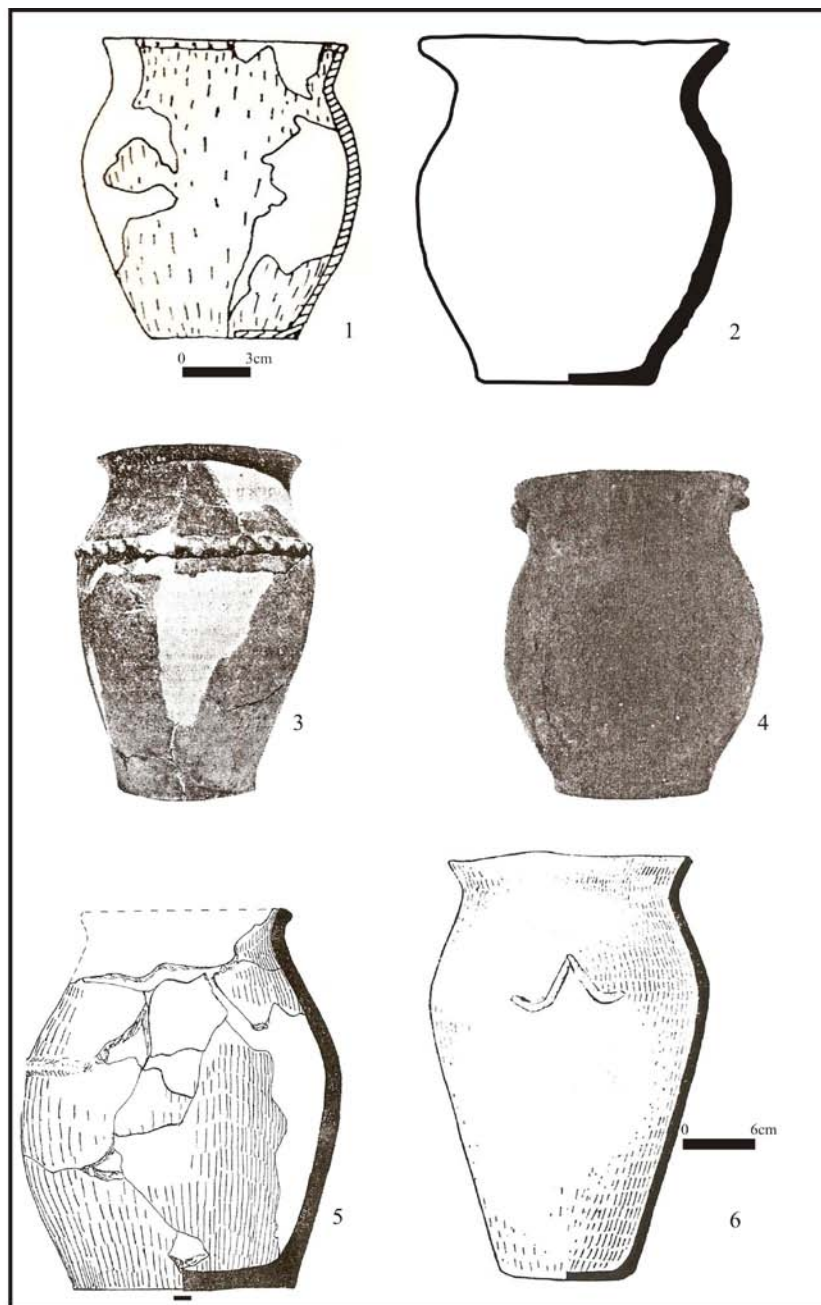
- Baumann 1998 – V. H. Baumann, „Fermiers et autochtones dans la Dobroudja romaine”, V. H. Baumann (éd.), *La politique éditiale dans les provinces de l'Empire romain II-ème – IV-ème siècles après J.-C. Actes du III^e Colloque Roumano-Suisse, La vie rurale dans les provinces romaines: vici et villae (Tulcea, 8-15 octobre 1995)*, Tulcea, 1998, p. 243-259.
- Bărbulescu 2001 – M. Bărbulescu, *Viața rurală în Dobrogea romană (sec. I-III p. Chr.)*, Constanța, 2001.
- Bichir 1996 – Gh. Bichir, „Date noi cu privire la pătrunderea sarmaților în teritoriul geto-dacic (II)”, *SCIV(A)*, 47, 1996, 3, p. 297-312.
- Bounegru, Hașotti, Murat 1989 – O. Bounegru, P. Hașotti, A. Murat, „Așezarea daco-romană de la Hârșova și unele aspecte ale romanizării în Dobrogea”, *SCIV(A)*, 40, 1989, 3, p. 273-293.
- Brudiu 1976 – M. Brudiu, „Un cavou roman descoperit la Galați”, *SCIV(A)*, 27, 1976, 1, p. 85-96.
- Brudiu, 1979 – M. Brudiu, „Deux tombes tumulaires de la zone de Galați”, *Dacia N.S.*, XXIII, p. 323-331.
- Brudiu 2003 – M. Brudiu, *Lumea de sub tumulii din sudul Moldovei. De la indo-europeni la turanicii târzii – mărturii arheologice*, București, 2003.
- Buzdugan et alii 1998-2000 – C. Buzdugan et alii, „Cercetările preliminare în necropola tumulară de la Hârșova, județul Constanța”, *CAMNI*, XI, 1998-2000, II, p. 425-455.
- Crișan 1969 – I. H. Crișan, *Ceramica daco-getică*, București, 1969.
- Dragomir 1981 – I. T. Dragomir, „Morminte romane într-un tumul funerar cu ringuri de piatră, descoperite la Tirighina-Barboși, în sudul roman al Moldovei”, *Danubius*, X, 1981, p. 73-114.
- Dragomir 2009 – I. T. Dragomir, „Mormântul daco-roman paleocreștin de la Tirighina-Barboși din regiunea Dunării de Jos”, în *Istorie bisericească, misiune creștină și viață culturală. I. De la începuturi până în secolul al XIX-lea*, Galați, 2009, p. 28-35.
- Ioniță 1995 – I. Ioniță, „Elemente creștine în practica riturilor de înmormântare din Moldova în secolele IV-V e.n.”, S. Dumitrașcu, V. Moga, A. Chiriac, S. Șipoș (red.), *Din istoria Europei romane*, Oradea, 1995, p. 253-262.
- Irimia 1987 – M. Irimia, „Considerații privind unele morminte tumulare din epoca romană descoperite în Dobrogea”, *Pontica*, XX, 1987, p. 107-134.
- Ivanov 1950 – T. Ivanov, „Otdelni nahodki ot razni mesta (Antiquités nouvellement découvertes)”, *IzvestijaSofia*, XVII, 1950, p. 326-333.
- Mašov 1975 – S. Mašov, „Trakijski nekropol or rimskata epoha pri s. Drašan, Vračanski okrąg (Nécropole thrace de l'époque romaine près du village Băran, dép. de Vraca)”, *ArheologijaSofia*, XVII, 1975, 1, p. 41-50.
- Mănucu-Adameșteanu 1984 – M. Mănucu-Adameșteanu, „Necropola daco-romană de la Enisala, com. Sarichioi, jud. Tulcea”, *Peuce*, IX, 1984, p. 31-37.
- Negru 2003 – M. Negru, *The Native Pottery of Roman Dacia*, Oxford, 2003 (col. BAR International Series 1097).
- Opreanu 1995 – C. Opreanu, „Creștinismul și neamurile germanice în secolele IV-V în Transilvania”, *EphemNap*, V, 1995, p. 227-254.
- Oța 2007 – L. Oța, „Mormintele din Moesia Inferior cu resturile incinerăției la ustrina depuse în groapă”, *Apulum*, XLIV, 2007, p. 223-241.
- Oța 2009 – L. Oța, „Post-funeral practices in Moesia Inferior. Archaeological information”, *Dacia N.S.*, LIII, 2009, p. 107-137.
- Oța 2011 – L. Oța, „Tombes aux résidus de l'incinération déposés dans un caisson en Mésie Inférieure”, *Terra Antiqua Balcanica et Mediterranea. Miscellanea in*

- Honour of Alexander Minchev, International Conference, Varna 23.02.2007 (Acta Musei Varnaensis VIII-1)*, Varna, 2011, p. 213-228.
- Oța, Sîrbu 2009 – L. Oța, V. Sîrbu, *Sarmații din județul Brăila*, Brăila, 2009.
- Oța, Sîrbu 2010 – L. Oța, V. Sîrbu, „A Few Observations on the Arrival of the Sarmatians in the Wallachia Plain”, *Eirene. Studia Graeca et Latina*, Praga, XLVI, 2010, I-II, p. 191-201.
- Oța, †Domăneanțu 2010 – L. Oța, †C. Domăneanțu, „Remarques sur les tombes du Haut-Empire d'Histria”, M. V. Angelescu, I. Achim, A. Băltăc, V. Rusu-Bolindeț, V. Bottez (eds.), *Antiquitas istro-pontica. Mélanges d'archéologie et d'histoire ancienne offerts à Alexandru Suceveanu*, Cluj-Napoca, 2010, p. 393-400.
- Ovčarov 1965 – D. Ovčarov, „Trako-rimski nekropol do Târgovište (Nécropole thraco-romaine de Târgovište)”, *ArheologijaSofia*, VII, 1965, 1, p. 34-37.
- Petre 1987 – A. Petre, „La romanité en Schytie Mineure”, *AISÉE, Bulletin*, XVII-XVIII, 1987.
- Popilian 1976 – Gh. Popilian, *Ceramica romană din Oltenia*, Craiova, 1976.
- Popilian 1980 – Gh. Popilian, „Necropola daco-romană de la Locusteni”, Craiova, 1980.
- Popović 2003-2004 – I. Popović, *Specific Variants of Gold and Silver Early Zwiebelknopf Fibulae from Eastern Serbia*, în *Starinar* LIII-LIV, 2003-2004, p. 225-239.
- Pröttel 1988 – Ph. M. Pröttel, „Zur Chronologie der Zwiebelknopffibeln”, *JahrbRGZM*, 35, 1988, 1, p. 347-372.
- Sanie 1981 – S. Sanie, *Civilizația romană la est de Carpați și romanitatea pe teritoriul Moldovei (sec. II î.e.n.-III e.n.)*, Iași, 1981.
- Scorpan 1970a – C. Scorpan, „Aspecte ale continuității și romanizării băștinașilor din Dobrogea, în lumina recentelor cercetări”, *Pontica*, III, 1970, p. 139-187.
- Scorpan 1970b – C. Scorpan, „Prezența și continuitatea getică în Tomis și Callatis”, *SCIV(A)*, 21, 1970, 1, p. 65-95.
- Scorpan 1973 – C. Scorpan, „La continuité de la population et des traditions gètes dans les conditions de la romanisation de la Scythia Minor”, *Pontica*, VI, 1973, p. 137-151.
- Scorpan 1974 – C. Scorpan, „Mormânt getic de epocă romană la Aliman”, *Pontica*, VII, 1974, p. 239-246.
- Simion 1984 – G. Simion, „Descoperiri noi în necropola de la Noviodunum”, *Peuce* IX, 1984, p. 75-88.
- Simion 2007 – G. Simion, „Noi descoperiri în necropola tumulară romană de la Isaccea (Noviodunum), jud. Tulcea”, *Pontica* XL, 2007, p. 307-338.
- Simion 2008 – G. Simion, „Une nécropole gétique d'époque romaine de Niculitzel – le département de Tulcea”, V. Sîrbu, R. Ștefănescu (eds.), *Funerary Practices in Central and Eastern Europe (10th c. B.C. – 3rd c. A.D.). Proceedings of the 10th International Colloquium of Funerary Archaeology, Tulcea (Dobruja – Romania), 10th-12th October 2008*, Brăila-Brașov, 2008, p. 191-200.
- Simion 2009 – G. Simion, „O nouă necropolă tumulară romană pe Valea Celicului”, *Peuce, serie nouă*, VII (XX), 2009, p. 111-122.
- Suceveanu 1998 – Al. Suceveanu (cu colaborarea lui Gh. Poenaru-Bordea și M. V. Angelescu), *Fântânele. Contribuții la studiul vieții rurale în Dobrogea romană*, București, 1998.
- Suceveanu, Al. 2000 – Al. Suceveanu, *La céramique romaine des I^{er} - III^e siècles ap. J. -C., Histria*, vol. X, București, 2000.
- Tončeva 1953 – G. Tončeva, „Sondažni razkopki kraj blatoto “Tuzlata” (Fouilles de sondage près de l'étang “Touzlata”)”, *IzvestijaVarna*, 9, 1953, p. 119-123.

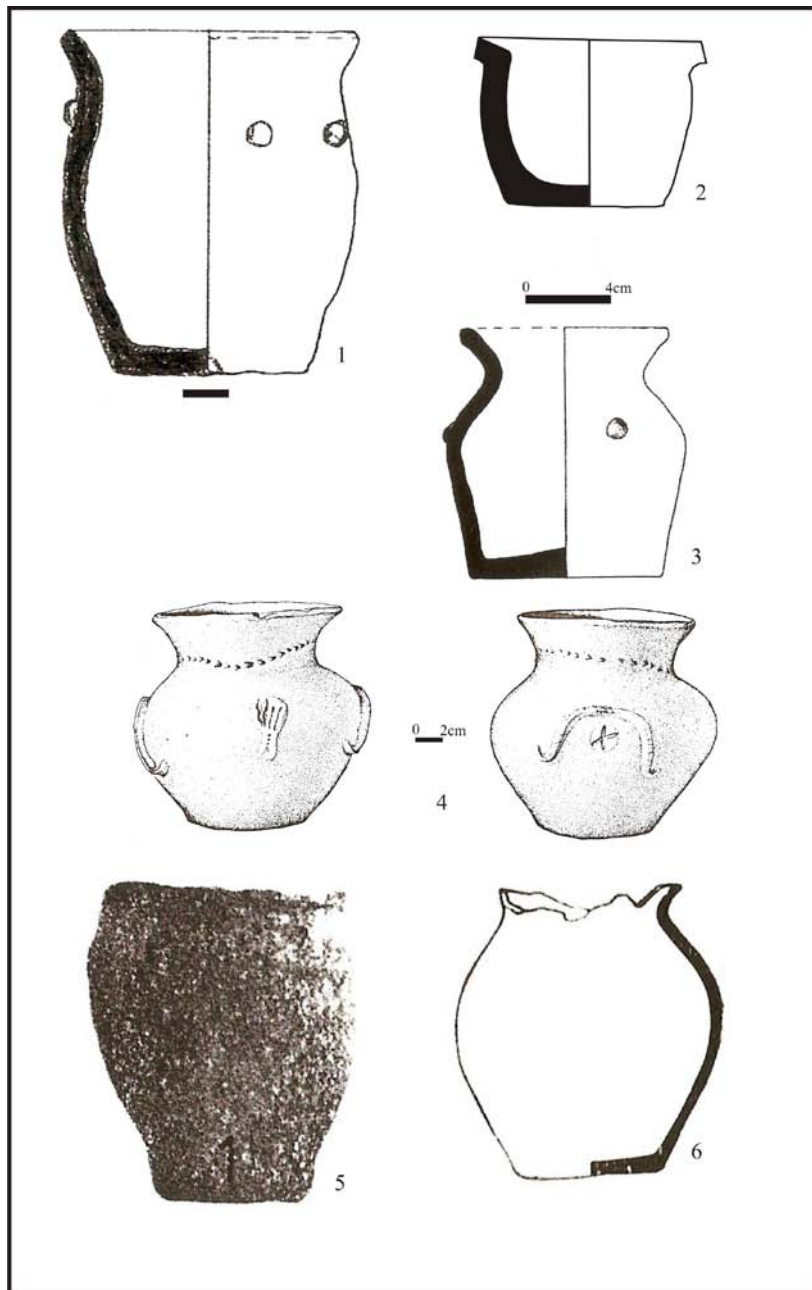
- Tončeva 1962 – G. Tončeva, „Rimski nekropoli ot Tolbuhinsko i Varnensko (Nécropoles romaines des arrondissements de Tobuhin et Varna)”, *ArheologijaSofia*, IV, 1962, 4, p. 55-60.
- Torbatov 1992 – S. Torbatov, „Mogilen nekropol ot rimskata epoha kraj selo Sredina, Generaltoševsko (Hügelnekropole aus der römischen Zeit um das Dorf Sredina, Region General Toschevo)”, *Dobrudža sbornik*, 9, 1992, p. 91-111.
- Torbatov 1997 – S. Torbatov, „The Getae in Southern Dobroudja in the Period of Roman Domination:Archaeological Aspects”, *Thrace Ancienne. Actes 2^e symposium international des études thraciennes*, Komotini, 1997, p. 507-514.
- Vasiliiu, Paraschiv 1999 – I. Vasiliiu, D. Paraschiv, „Cercetări arheologice în necropola romană timpurie de la Babadag”, *Pontica*, XXXII 1999, p. 253-266.
- Vasilčin 1983 – I. Vasilčin, „Mogilni pogrebenija ot Tolbuhinski okrąg (Hügelbestattungen im Bezirk Tolbuhin)”, *IzvestijaVarna*, 19 (34), 1983, p. 88-93.
- Vasilčin 1990 – I. Vasilčin, „Mogilni grobove pri Velikovo, Dobričko (Hügelgräber beim Dorf Velikovo, Kreis Dobrič)”, *IzvestijaVarna*, 26 (41), 1990, p. 33-49.
- Veyne 2001 – P. Veyne, „„Humanitas”: romani și nu”, A. Giardina (coord.), *Omul roman*, Iași, 2001 (trad. D. Cojocaru), p. 310-331.



Pl. 1. 1. Galați-Sidex (după Brudiu 1979); 2. Carsium T. 3 M. 1 (după Buzdugan et alii 1998-2000); 3. Balčik-Tuzlata M. 3 (după Tončeva 1953); 4. Velikovo M. 2 (după Vasilčin 1990); 5, 7. Sredina M. 1 (după Torbatov 1992); 6. Velikovo M. 1 (după Vasilčin 1990).



Pl. 2. 1. Galați-Seromgal (după Brudiu 1979); 2. Tomis-Gara Veche (după Scorpan 1970 b); 3, 6. Aliman (după Scorpan 1974); 4. Kavarna (după Tončeva 1962); 5. Enisala M. 6 (după Babeș 1971).



Pl. 3. 1. Enisala M. XVII (după Mănuclu-Adameșteanu 1984); 2. Enisala M. 36 (după Babeș 1971); 3. Babadag M. 3 (după Vasiliu, Paraschiv 1999); 4. Sredina M. 1 (după Torbatov 1992); 5. Enisala M. XLIII (după Mănuclu-Adameșteanu 1984); 6. Tomis-loc necunoscut (după Scorpan 1970 b).