

ACTA MVSEI APVLENSIS

APULUM LXII

series *ARCHAEOLOGICA ET ANTHROPOLOGICA*

Fondator

ION BERCIU

Editor

GABRIEL TIBERIU RUSTOIU

Colegiul editorial:

RADU ARDEVAN – Universitatea „Babeş-Bolyai”, Cluj-Napoca
DAN BĂCUEȚ-CRIȘAN – Muzeul Județean de Istorie și Artă, Zalău
RADU BĂJENARU – Institutul de Arheologie „Vasile Pârvan”, București
NIKOLAUS BOROFFKA – Deutsches Archäologisches Institut, Berlin
HORIA ION CIUGUDEAN – Muzeul Național al Unirii, Alba Iulia
FLORIAN MATEI-POPESCU – Institutul de Arheologie „Vasile Pârvan”, București
SORIN NEMETI – Universitatea „Babeş-Bolyai”, Cluj-Napoca
CHRISTOPHER F. E. PARE – Universitatea „Johannes Gutenberg”, Mainz
ZENO KARL PINTER – Universitatea „Lucian Blaga”, Sibiu
CRISTIAN IOAN POPA – Universitatea „1 Decembrie 1918”, Alba Iulia
IOAN CAROL OPRIȘ – Universitatea București
EMANOIL PRIPON – Muzeul Județean de Istorie și Artă, Zalău
AUREL RUSTOIU – Institutul de Arheologie și Istoria Artei, Cluj-Napoca
CRISTIAN SCHUSTER – Institutul de Arheologie „Vasile Pârvan”, București
VOLKER WOLLMANN – Obrigheim

Colegiul de redacție:

RADU OTA – redactor-șef
SIDONIA PETRONELA OLEA – secretar de redacție
CRISTINEL FÂNTÂNEANU – secretar de redacție
ADINA BOGDAN – membru
GEORGE VALENTIN BOUNEGRU – membru
ILIE LASCU – membru
CRISTIAN TITUS FLORESCU – membru
ANCA TIMOFAN – membru

Adresa de corespondență:
MUZEUL NAȚIONAL AL UNIRII ALBA IULIA
510010 ALBA IULIA
Str. Mihai Viteazul, 12-14
Tel. 0258/813300

Mailing address:
MUZEUL NAȚIONAL AL UNIRII ALBA IULIA
RO – 510010 ALBA IULIA
12-14, Mihai Viteazul St.
Tel. (+40) (258) 813300

redactie@revista-apulum.ro

© 2025 MUZEUL NAȚIONAL AL UNIRII ALBA IULIA

ISSN – 1013-428X

ISSN – 2247 – 8701

ISSN-L – 2247 – 8701

ACTA MVSEI APVLENSIS

APVLVM

LXII

series *ARCHAEOLOGICA ET ANTHROPOLOGICA*



ALBA IULIA

MMXXV

Tehnoredactare: RADU OTA

Traducerea și verificarea textelor în limba engleză: ADINA BOGDAN

Autorii își asumă întreaga răspundere pentru conținutul studiilor

Materialele nepublicate nu se restituie autorilor

S U M A R

CONTENTS – SOMMAIRE – INHALT

BERECKI SÁNDOR, Aurel Rustoiu la a 60-a aniversare/ Aurel Rustoiu on the 60th Anniversary.....	IX
--	----

STUDII ȘI ARTICOLE – *STUDIES AND ARTICLES*

ARHEOLOGIE & ANTROPOLOGIE

ARCHAEOLOGY & ANTHROPOLOGY

MIHAELA-MARIA BARBU, Locuirea eneolitică de la Mintia – Gerhat în lumina analizei materialului litic cioplit <i>The Eneolithic Settlement at Mintia – Gerhat in the Light of the Analysis of the Chipped Stone Material.....</i>	1
COLIN P. QUINN, HORIA ION CIUGUDEAN, New Bronze Age Wagon Models from the Wietenberg Culture <i>Noi modele de care din epoca bronzului aparținând culturii Wietenberg.....</i>	45
CAROL KACSÓ, Descoperiri de metale din epoca bronzului în Depresiunea Baia Mare (I.) <i>Bronze Age Metal Discoveries in Baia Mare Depression (I.).....</i>	63
ILIE LASCU, Depozitul de bronzuri Rimetea III <i>The Bronze Hoard from Rimetea III.....</i>	99
GABRIEL MIRCEA TALMAȚCHI, MIHAI IONESCU, Dincolo de relațiile economice și comerciale. Noi descoperiri specifice circulației și prezenței monetare la Callatis și în chora adiacentă <i>Beyond Economic and Commercial Relations. New Discoveries Specific to the Circulation and Presence of Monetary Value at Callatis and in the Adjacent Chora.....</i>	113
AUREL RUSTOIU, GABRIEL TIBERIU RUSTOIU, Femei călătoare. O fibulă de tip Orlea-Maglavit de la Cisteiu de Mureș (oraș Ocna Mureș, jud. Alba) <i>Wandering Women. A Brooch of the Orlea-Maglavit Type from</i>	

<i>Cisteiu de Mureș (Ocna Mureș. Alba County)</i>	135
EMILIAN BOTA, Necropola tumulară de la Cașolț. Un pumnal curb de tip <i>sica</i> redescoperit <i>Burial Mound from Cașolț. A Rediscovered Sica Curved Dagger..</i>	155
MARIAM SLIMOUN, Les élites palmyréniennes en Dacie romaine: entre statut militaire et intégration provinciale <i>Elitele palmyriene în Dacia romană: între statutul militar și integrarea provincială</i>	173
GEORGE VALENTIN BOUNEGRU, O statueta din bronz a lui Apollo recent descoperită la Ocna Mureș <i>A Bronze Statuette of Apollo Recently Discovered in Ocna Mureș.</i>	201
MARINA MUSTEAȚĂ, GABRIEL DAN BALTEȘ, OVIDIU-MAXIM OARGĂ, CRISTINEL FÂNTÂNEANU, Rescue Archaeological Excavations in Alba Iulia: New Roman Graves Discovered at “Profi” and “Republicii Boulevard” Sites (2023) <i>Cercetări arheologice preventive la Alba Iulia: noi morminte romane descoperite în siturile de la “Profi” și “Bulevardul Republicii” (2023).....</i>	209
OVIDIU-MAXIM OARGĂ, ADRIAN COSMIN BOLOG, Noi monede descoperite în necropola romană de la Apulum Dealul Furcilor – „Podei” (campaniile anilor 2017-2024). Câteva considerații cu privire la depunerea monedelor în complexele funerare <i>New Coins Discovered in the Roman Necropolis from Apulum Dealul Furcilor – “Podei” (Campaigns of 2017-2024). Some Considerations on Coin Depositions in Funerary Features</i>	241
GABRIEL CUSTUREA, <i>Un tezaur dobrogean din secolul al XVII-lea</i> <i>A Dobrujan Hoard from the 17th Century</i>	309

ARHEOZOOLOGIE

ARCHAEOZOOLOGY

ALEXANDRA-PAULA SICOE, MIHAI GLIGOR, MARGARETA-SIMINA STANC, Utilizarea resurselor animale de către comunitățile eneolitice: analiza resturilor faunistice provenite dintr-un complex Foeni din situl Alba Iulia - <i>Lumea Nouă</i>	
--	--

	<i>Exploitation of Animal Resources in Eneolithic Communities: Analysis of Faunal Remains from a Foeni Feature at the Alba Iulia - Lumea Nouă Site</i>	317
ELIZA-IOANA CREȚU, LUMINIȚA BEJENARU, IOAN BEJINARIU, MARCELA IFRIM, MARGARETA-SIMINA STANC, Resurse animale și practici de gestionare a acestora în așezarea din epoca bronzului târziu de la Recea - Valea Sulduba (Județul Sălaj): date arheologice și arheozoologice	<i>Animal Resources and Their Management Practices in the Late Bronze Age Settlement of Recea - Valea Sulduba (Sălaj County): Archaeological and Archaeozoological Data</i>	349

VARIA

DAN ANGHEL, O perspectivă asupra reparării, modificării și reutilizării vaselor ceramice	<i>An Insight on Repairing, Modification and Reusing of Pottery</i>	363
--	--	-----

RECENZII ȘI NOTE DE LECTURĂ

REVIEWS AND READER'S NOTES

RADU OTA, <i>Roman Dacia and the Roman Army. Papers Dedicated to Liviu Petculescu on the Occasion of His 75th Birthday</i> , Constantin Augustus Bărbulescu (ed.), editura Mega, Cluj-Napoca, 2023, 235 de pagini, 74 de planșe și figuri		407
VASILE MOGA, Mihai Bărbulescu, <i>Istoria arheologiei din România</i> , Civilizația românească nr. 33, editura Academiei Române, București, 2022, 490 de pagini.....		413
RADU OTA, Yann Le Bohec, <i>Războiul în lumea romană 58 a.Chr.-235 p.Chr.</i> , editura Mega, Cluj-Napoca, 2021, 348 de pagini, 14 figuri (trad. Cosmin Mihail Coatu).....		417

CRONICA PUBLICAȚIILOR

THE CHRONICLE OF THE PUBLICATIONS

GEORGE BOUNEGRU, Cronica publicațiilor membrilor Secției Arheologie, apărute în anul 2024.....	423
SIDONIA PETRONELA OLEA, Cronica publicațiilor membrilor compartimentelor Restaurare Ceramică – Metal – Textile și Restaurare Piatră din cadrul Centrului Național de Conservare – Restaurare Carte Veche Alba Iulia, apărute în anul 2024.....	429

NECROLOG

OBITUARY

SABIN ADRIAN LUCA, Gheorghe Corneliu Lazarovici 13 septembrie 1941 – 3 februarie 2025.....	431
Lista autorilor.....	435

AUREL RUSTOIU LA A 60-A ANIVERSARE

Cu ocazia împlinirii a 60 de ani de către reputatul arheolog dr. habil. **Aurel Rustoiu**, aducem un omagiu sincer unei personalități care a marcat decisiv cercetarea arheologică din România și din spațiul central și est-european.

Format încă dinaintea studenției sub îndrumarea regretatului arheolog Florin Medeț, el și-a desăvârșit pregătirea la Universitatea „Babeș-Bolyai” din Cluj-Napoca, în cadrul Facultății de Istorie și Filosofie. Lucrarea sa de doctorat, publicată în 1996 și dedicată metalurgiei bronzului la daci, rămâne un reper internațional, completată exemplar de analiza fibulelor din Dacia preromană, apărută în 1997 și considerată și astăzi un model de analiză tipologică și contextuală.



Carierea sa științifică este legată de Institutul de Arheologie și Istoria Artei din Cluj-Napoca, unde din 2017 este doctor habilitat și conducător de doctorate, dezvoltând direcții metodologice inovatoare și colective de cercetare performante. Este, de asemenea, profesor asociat la Universitatea de Vest din Timișoara, implicându-se activ în formarea noilor generații de cercetători.

Aurel Rustoiu s-a remarcat și printr-o susținută activitate arheologică de teren. A coordonat cercetări arheologice importante în țară, dintre care cele mai semnificative au fost cele de la Sighișoara - *Wietenberg* și Divici - *Grad*, dar și în străinătate, la Solotvino și Bila Ţerkova, în Ucraina Transcarpatică. În prezent coordonează proiecte de cercetare arheologică sistematică în colaborare cu Muzeul Național al Unirii din Alba Iulia, de la cimitirele din epoca fierului de la Sâncraia - *Darvas* și la cetățile dacice de la Cugir și Căpâlna. A fost membru, coordonator și mentor în numeroase proiecte de cercetare și granturi naționale și internaționale, construind punți durabile între instituții, generații, echipe și școli arheologice.

Este autor a 12 cărți, editor al mai multor volume de studii și semntar a peste 150 de articole, studii și note științifice, multe dintre ele publicate în reviste de prestigiu internațional. Studiile sale despre comunitățile dacice, celtice și nord-tracice rămân repere indispensabile pentru oricine abordează problematica interacțiunilor etno-culturale din prima epocă a fierului și până la Roma imperială. Prin publicațiile sale, Aurel Rustoiu a contribuit decisiv la reînnoirea metodologică a disciplinei și la afirmarea arheologiei românești în dialogul științific european. De-a lungul carierei editoriale și științifice a colaborat cu numeroși cercetători din țară și străinătate, între care Mariana E. Egri, Iosif Vasile Ferencz, Sándor Berecki, Andreea M. Drăgan, Andrei V. Georgescu, Adrian C. Căsălean, Gabriel T. Rustoiu, Valeriu Sîrbu, J. Vincent S. Megaw, Matthew M. McCarty, Călin Cosma, Gelu Florea, Horea D. Pop, Adrian Ursuțiu, Gabriela Gheorghiu, Valentin Vasiliev, Eduard A. Balaguri, Ioan Andrițoiu, Ion Horațiu Crișan, Marian Gumă, Vasile Moga, Corneliu Gaiu, Caius Săcărin, Alexandru Szentmiklósi, Eduard M. Nemeth, Alexandru Gudea, Dumitru Gh. Tamba, Emilian Teleagă, Cristian I. Popa, Cristinel Plantos, Gabriel D. Balteș, Alexandra Comșa, Mathilda Takács, Florin Gogâltan, Sorin Cociș, Constantin Inel, Valentin Cetean, Gabriel Crăciunescu, Corina Turc și Claudiu Lisovski-Cheleşanu.

Aurel Rustoiu a participat la numeroase conferințe și simpozioane internaționale, printre care cele mai importante ar fi cele de la Roma, Italia (2008); Heidelberg, Germania (2009); Cambridge, UK (2011, 2015); Carnuntum, Austria (2012); Rzeszów, Polonia (2012); Pilsen, Cehia (2013); Sofia, Bulgaria (2013); Manching, Germania (2014); Istanbul, Turcia (2014); Barcelona, Spania (2018); Praga, Cehia (2018); Chișinău, Republica Moldova (2018); Stará Lesná, Slovacia (2019); King's College London, UK (2019), Mikulov, Cehia (2022); Budapesta, Ungaria (2022); Jičín, Cehia (2023); Žilina, Slovacia (2024); Zlín, Cehia (2025).

Este membru în consiliul științific al Muzeului Național Brukenthal din Sibiu, Muzeului Banatului din Timișoara și Muzeului Satului Bănățean Timișoara, și a fost, de asemenea, implicat activ în consilii și comisii naționale precum CNATDCU sau Comisia Națională de Arheologie, contribuind prin experiență, echilibru și autoritate profesională la definirea standardelor în cercetare și patrimoniu. Din 2019 este membru de onoare al Institutului Național de Arheologie cu Muzeu al Academiei Bulgare de Științe, în semn de recunoaștere a contribuției sale la dezvoltarea arheologiei în Bulgaria, iar în același an a fost distins și cu Premiul George Barițiu al Academiei Române.

Prin deschidere interdisciplinară, cultură vastă și eleganță intelectuală, Aurel Rustoiu a creat o școală de gândire recunoscută pentru acuratețe, creativitate și spirit critic. În același timp, a avut curajul intelectual de a ieși din tiparele metodologice convenționale, promovând o arheologie autentică, atentă

la identități, mobilități, cauzalitatea mișcărilor de populații și dinamica interacțiunilor culturale. Această deschidere conceptuală a stimulat reflecția critică și a oferit disciplinei repere moderne de interpretare.

Aurel Rustoiu a organizat conferințe și workshop-uri la Cluj-Napoca, Alba Iulia și, mai recent, la Timișoara, contribuind la dinamizarea dialogului științific internațional. De asemenea, este activ în promovarea patrimoniului arheologic prin prezentări de popularizare și contribuții la volume destinate publicului cultivat mai larg, aducând rezultatele cercetării arheologice mai aproape de comunitate.

Un capitol aparte al activității sale îl reprezintă mentoratul. Generații întregi de arheologi – de la cercetători tineri aflați la început de drum până la specialiști astăzi deplin afirmați – îi datorează nu doar îndrumare științifică, ci și încredere, generozitate intelectuală și sprijin uman. Aurel Rustoiu nu a cultivat niciodată cunoașterea ca pe un bun rezervat, ci a împărtășit constant idei, metode și resurse, încurajând dialogul, creativitatea și autonomia profesională.

Mai puțin cunoscut în afara cercului apropiat, dar revelator pentru latura sa reflexivă și ludică, este volumul de poezii *Dadaism versus blablaism. Poezii de carantină (2020)*, care îi dezvăluie umorul subtil, sensibilitatea și apetitul pentru jocul conceptual, adăugând o notă surprinzătoare și fermecătoare profilului său intelectual.

La aniversarea celor șase decenii de viață, îi adresăm cele mai calde felicitări, cu recunoștință pentru contribuțiile sale excepționale și cu admirație pentru energia cercetătoare pe care o întruchipează. Îi dorim sănătate, putere de creație și ani mulți de cercetare rodnică, convinși că munca sa va continua să inspire generații viitoare de arheologi.

La mulți ani, cu prețuire și respect!

BERECKI Sándor

AUREL RUSTOIU ON THE 60TH ANNIVERSARY

On the occasion of the 60th birthday of distinguished archaeologist Dr. Aurel Rustoiu, we pay sincere tribute to a personality who has had decisive impact on archaeological research in Romania and Central and Eastern Europe.

Mentored even before his university years by the late archaeologist Florin Medeleț, he completed his graduate studies at Babeș-Bolyai University in Cluj-Napoca, in the Faculty of History and Philosophy. His doctoral thesis, published in 1996 and dedicated to Dacian bronze metallurgy, remains an international milestone, complemented by his exemplary analysis of fibulae from pre-Roman Dacia, published in 1997 and still considered a model today of typological and contextual analysis.

His scientific career is closely linked to the Institute of Archaeology and Art History in Cluj-Napoca, where he has been a habilitated doctor and PhD supervisor since 2017, developing innovative methodological approaches and high-performing research teams. He is also an associate professor at the West University of Timișoara, where he is actively involved in training new generations of researchers.

Aurel Rustoiu also has a distinguished record of archaeological fieldwork. He has coordinated important archaeological research in Romania, most notably the excavations at Sighișoara - *Wietenberg* and Divici - *Grad*, as well as abroad, at Solotvino and Bila Tserkva in Transcarpathian Ukraine. He currently leads systematic archaeological research projects in collaboration with the National Museum of the Union in Alba Iulia, at the Iron Age cemeteries in Sâncrai - *Darvas* and the Dacian fortresses in Cugir and Căpâlna. He has been a member, coordinator, and mentor in numerous research projects and national



and international grants, building lasting bridges between institutions, generations, teams, and archaeological schools.

He is the author of 12 books, editor of several volumes, and author of over 150 articles, studies, and scholarly notes, many of which have been published in prestigious international journals. His studies on the Dacian, Celtic, and North Thracian communities remain indispensable references for anyone addressing the issue of ethno-cultural interactions from the Early Iron Age to the Roman Empire. Through his publications, Aurel Rustoiu has made a decisive contribution to the methodological renewal of the discipline and to the affirmation of Romanian archaeology in European academic debate. Throughout his editorial and scientific career, he has collaborated with numerous researchers from Romania and abroad, including Mariana E. Egri, Iosif Vasile Ferencz, and Sándor Berecki, Andreea M. Drăgan, Andrei V. Georgescu, Adrian C. Căsălean, Gabriel T. Rustoiu, Valeriu Sîrbu, J. Vincent S. Megaw, Matthew M. McCarty, Călin Cosma, Gelu Florea, Horea D. Pop, Adrian Ursuțiu, Gabriela Gheorghiu, Valentin Vasiliev, Eduard A. Balaguri, Ioan Andrițoiu, Ion Horațiu Crișan, Marian Gumă, Vasile Moga, Corneliu Gaiu, Caius Săcărin, Alexandru Szentmiklósi, Eduard M. Nemeth, Alexandru Gudea, Dumitru Gh. Tamba, Emilian Teleagă, Cristian I. Popa, Cristinel Plantos, Gabriel D. Balteș, Alexandra Comșa, Mathilda Takács, Florin Gogâltan, Sorin Cociș, Constantin Inel, Valentin Cetean, Gabriel Crăciunescu, Corina Turc, Roxana Grindean, Ioan Tanțău and Claudiu Lisovski-Cheleşanu.

Aurel Rustoiu has attended numerous international conferences and symposia, among the most important being those in Rome, Italy (2008); Heidelberg, Germany (2009); Cambridge, UK (2011, 2015); Carnuntum, Austria (2012); Rzeszów, Poland (2012); Pilsen, Czech Republic (2013); Sofia, Bulgaria (2013); Manching, Germany (2014); Istanbul, Turkey (2014); Barcelona, Spain (2018); Prague, Czech Republic (2018); Chișinău, Republic of Moldova (2018); Stará Lesná, Slovakia (2019); King's College London, UK (2019); Mikulov, Czech Republic (2022); Budapest, Hungary (2022); Jičín, Czech Republic (2023); Žilina, Slovakia (2024); Zlín, Czech Republic (2025).

He is a member of the scientific councils of the Brukenthal National Museum in Sibiu, the Banat Museum in Timișoara, and the Banat Village Museum in Timișoara, and has also been actively involved in national councils and commissions such as CNATDCU and the National Commission for Archaeology, contributing his experience, balance, and professional authority to defining standards in research and heritage. Since 2019, he has been an honorary member of the National Archaeological Institute with Museum at the Bulgarian Academy of Sciences, in recognition of his contribution to the development of archaeology in Bulgaria; that same year, he was awarded the George Barițiu Prize by the Romanian Academy.

Through his interdisciplinary approach, wide-ranging culture, and intellectual elegance, Aurel Rustoiu has forged a scholarly profile recognized for its accuracy, creativity, and critical spirit. At the same time, he has shown the intellectual courage to move beyond conventional methodological patterns, promoting an authentic archaeology attentive to identity, mobility, the causes of population movements, and the dynamics of cultural interaction. This conceptual openness has stimulated critical reflection and provided the discipline with modern interpretative landmarks.

Aurel Rustoiu has organized conferences and workshops in Cluj-Napoca, Alba Iulia, and, more recently, in Timișoara, contributing to the international scientific dialogue. He is also active in promoting archaeological heritage through public lectures and written contributions to volumes aimed at a wider educated audience, bringing the results of archaeological research closer to the community.

A particular aspect of his professional activity is mentoring. Generations of archaeologists, from young researchers at the beginning of their careers to fully established specialists, owe him not only scientific guidance, but also his confidence, intellectual generosity, and human support. Aurel Rustoiu has never treated knowledge as a guarded asset; he has consistently shared ideas, methods, and resources, encouraging dialogue, creativity, and professional autonomy.

Less well known beyond his immediate circle, but illustrative of his reflective and ludic side, is the poetry volume *Dadaism versus blablaism. Poezii de carantină* (2020), which reveals his subtle humour, sensitivity and an appetite for conceptual play, adding a surprising and charming note to his intellectual profile.

On the occasion of his sixtieth birthday, we salute him with warmest congratulations, with gratitude for his exceptional contributions and with admiration for the research energy he embodies. We wish him good health, creative strength, and many years of productive research, confident that his work will continue to inspire future generations of archaeologists. Happy birthday, with esteem and respect!

BERECKI Sándor

DESCOPERIRI DE METALE DIN EPOCA BRONZULUI ÎN DEPRESIUNEA BAIA MARE (I.)

Carol KACSÓ
Muzeul Județean de Istorie și Arheologie Baia Mare

Cuvinte cheie: Depresiunea Baia Mare, depozit de bronzuri, piesă izolată de bronz, tezaur de aur, piesă izolată de aur, descoperire de bronz incertă sau controversată
Key words: Baia Mare Depression, bronze deposit, isolated bronze object, gold hoard, isolated gold object, uncertain or controversial bronze discovery

Introducere

Depresiunea Baia Mare este o unitate geografică bine conturată, aflată în partea de nord a Transilvaniei. Potrivit cercetătorilor geografi Gr. Postea, C. Moldovan și A. Posea „*depresiunea are o altitudine medie de 200 m și este dominată de lunci și terase. Relieful său se pretează la o zonare pe verticală: o fâșie înconjurătoare compusă din piemonturi, glacisuri sau dealuri, o zonă de câmp înalt înglobând terasele superioare și mijlocii și zona joasă cu lunci și terase inferioare*”¹.

Depresiunea Baia Mare este străbătută de câteva râuri principale: Someș, Lăpuș, Săsar, dar și de numeroase văii secundare, multe dintre ele având terase largi, propice habitatului. Condiții de locuire favorabile au oferit și pantele sau poalele de deal, mai rar și zonele de câmpie. Au fost scoase la lumină, mai ales în ultimul timp, importante urme de locuire din mai multe perioade istorice, cele din epoca bronzului fiind în momentul de față cele mai consistente. Recent am publicat un repertoriu al așezărilor din depresiune ce aparțin acestei epoci². Unele dintre așezările menționate în repertoriu au făcut deja obiectul unor săpături arheologice (Bozânta Mică, Lăpușel, Mesteacăn, Vălenii Șomcutei etc.). Ele au furnizat o cantitate apreciabilă de materiale arheologice, în special ceramică, dar nu au prilejuit descoperirea de obiecte de metal.

Astfel de obiecte au ieșit la iveală în număr relativ mare în acest teritoriu, la fel ca în celelalte zone ale bazinului Tisei Superioare, mai ales în urma unor descoperiri întâmplătoare, primele fiind semnalate la începutul secolului XIX (tezaurile de aur de la Dumbrăvița și Coruia), iar cele mai recente în anul 2025 (depozitele de bronzuri de la Ardușat și Coruia)³. Ele fac obiectul

¹ Posea *et alii* 1980, p. 35.

² Kacsó 2025, p. 148-160.

³ Vezi Catalogul descoperirilor.

lucrării de față, fiind repertoriate depozitele de bronzuri, piesele izolate de bronz, tezaurele de aur, piesele izolate de aur și descoperirile incerte sau cu atribuirii controversate (**Harta 1**).

Repertorierea este realizată pe baza studierii unor colecții muzeale din Baia Mare, Debrecen, Budapesta, Cluj-Napoca, a datelor din literatură și a informațiilor primite de la descoperitori. O bună parte a celor comunicate aici a fost deja prezentată, începând cu anul 1977, în lucrările mele anterioare. În studiul de față încerc totuși ordonarea lor cât mai adecvată, precum și analiza tipo-cronologică a artefactelor și a condițiilor în care ele au ieșit la iveală.

I. Depozite de bronzuri

Ardusat

În ziua de 25 ianuarie 2025, Marius Pavel și Ciprian Ardelean au descoperit cu un detector de metale, la mică adâncime în pământ, în partea sud-estică a localității, în relativă apropiere de cavoul familiei contelui Degenfeld, un depozit de bronzuri format din șapte brățări cu secțiunea rotundă sau ovală, dintre care trei au capetele subțiate apropiate sau chiar lipite, iar patru au capetele mai mult sau mai puțin îndepărtate. Șase dintre piese sunt decorate cu grupuri verticale de linii incizate paralele, iar o piesă este neornamentată (**Pl. 1-2**).

Piesele se află în colecția Muzeului Județean de Istorie și Arheologie Maramureș - Baia Mare (în continuare MJIAM).

Coruia

Tot Marius Pavel și Ciprian Ardelean au descoperit cu detectorul de metale, în ziua de 23 martie 2025, în pădurea aflată la sud de localitate, trei topoare cu disc și spin. Potrivit relatărilor descoperitorilor⁴, piesele se aflau într-o groapă, în poziție orizontală, cu partea superioară îndreptată spre vest-sud-vest și cu partea inferioară spre est-nord-est. Toporul cu dimensiunile mai mici a apărut la adâncimea de cca 40 cm, sub acesta, mai adânc doar cu 3-4 cm, au apărut celelalte două piese (**Pl. 3**).

Topoarele aparțin tipului B₃, varianta Cehăluț. Două dintre ele, acoperite de patină verde deschis, sunt mai mult sau mai puțin finisate, iar unul, de culoare negricioasă, este nefinisat, având păstrat la tăiș și ciotul de turnare.

În ziua de 13 aprilie 2025, aceeași echipă a descoperit la mică adâncime în pământ, la cca 10 m de locul în care au fost găsite topoarele mai sus

⁴ Informațiile cu privire la bronzurile găsite la Ardasat și Coruia mi-au fost comunicate prin mesaje Facebook la 12 aprilie 2025, 20 mai 2025, respectiv 13 august 2025. Descoperitorii mi-au furnizat și imagini ale locurilor în care au fost depuse piesele, precum și fotografiile acestora.

menționate, partea superioară a unui topor cu disc și spin de tip B₃, varianta Dobrocina (lung. păstrată 11 cm) (Pl. 6, 2).

Nu se poate stabili cu certitudine dacă acest fragment aparține unui ansamblu comun cu celelalte trei topoare sau este o piesă izolată, probabil nu întâmplător depusă în apropierea unor piese similare.

Piese se păstrează la MJIAM.

Ilba

Un depozit de bronzuri, depus într-o groapă lipită cu lut, a fost descoperit, în iulie 1864, pe locul numit *Satul Pustiu*, care se află la nord-est de Valea Ilbei, între această vale și Valea Porcului. O parte a pieselor, dintre care sunt menționate celturi și topoare de luptă (topoare cu disc și spin?), a ajuns la Antal Bartok, o altă parte, și anume un topor cu disc și spin și un celt, la Ignác Kaffka, care le-a donat apoi Muzeului Național din Budapesta (Magyar Nemzeti Múzeum, în continuare MNMB), unde sunt înregistrate sub nr. inv. 864. 112. 1-2. Acestui depozit i-a aparținut și un topor cu disc și spin cu lama lățită înspre tăiș, tăișul deteriorat (lung. 24,1 cm), care se găsea la muzeul din Oradea, precum și un topor cu disc și spin, care a fost achiziționat, în 1865, de T. Lehoczky pentru colecția sa din Munkács (astăzi Mukačevo, Ucraina). Piese de la MNMB nu sunt în prezent identificabile, toporul poate fi totuși clasificat pe baza unui mulaj în ghips prezent în colecția muzeului din Baia Mare (nr. inv. vechi 1.129) încă de la sfârșitul secolului XIX. Este vorba de un topor cu disc și spin de tip B₃, varianta Cehăluț, cu lama mult lățită înspre tăiș. Tot un topor cu disc și spin de tip B₃, varianta Cehăluț (lung. 25,5 cm) a ajuns în colecția Lehoczky, apoi la muzeul din Užgorod, iar mai recent la muzeul din Lvov (Ucraina).

În ziua de 4 iunie 2010, împreună cu D. Iștván și G. Trnka, am efectuat o cercetare de suprafață în punctul *Satul Pustiu*. Nu am găsit vestigii arheologice, însă am constatat prezența opalului și calcedoniei, care puteau reprezenta materia primă pentru uneltele paleolitice din stațiunea de la Bușag, aflată în apropiere. Aceste roci au fost utilizate și în epoca recentă pentru fabricarea de produse abrazive.

Lit.: Rómer 1864, p. 163, nr. 697, p. 167, nr. 729; Rómer 1866, p. 122; Hampel 1880, p. 44 („Idoba”); Hampel 1892, p. 60 („Idoba”); Lehoczky 1892, p. 146, 160; *Útmutató 1904*, p. 23, nr. 14; Roska 1939, p. 8; Vulpe 1970, p. 85, nr. 440, pl. 31, 440 („descoperire izolată”); Petrescu-Dîmbovița 1977, p. 61, pl. 50, 12; Petrescu-Dîmbovița 1978, p. 103, nr. 40, pl. 34D; Kroeger-Michel 1983, p. 199, Lista 11, D-728; Hansen 1994, p. 584, nr. 188; Kobal’ 2005, p. 247, fig. 2, 3; Țârlea 2012, nr. 628; Kacsó 2015, p. 332-333 (și cu alte informații bibliografice); Dietrich 2021, p. 730, nr. 3.318.

Seini

Potrivit unei informații transmise de către D. Popescu cu ocazia publicării primului depozit de la Șieu, în muzeul din Baia Mare s-au aflat două topoare cu disc și spin provenite din această localitate. Piesele sunt în prezent neidentificabile.

Lit.: Popescu 1941, nota 2; Kacsó 2015, p. 508.

Valea Chioarului

Depozit de bronzuri apărut în condiții de descoperire necunoscute, în secolul XIX, sigur înainte de 1879, când apare prima sa menționare în literatură. Descoperirea este cunoscută în majoritatea menționărilor ca provenită de la Gaura, vechea denumire a localității. Primele date cu privire la compoziția depozitului au fost publicate de J. Hampel, care preciza că cinci dintre piesele descoperite le-a obținut Dávid Egger de la o persoană de rang nobiliar din Transilvania, iar un topor a ajuns, prin intermediul lui Henrik Finály, la muzeul din Cluj.

Potrivit descrierii făcute de Hampel în repertoriul publicat în 1880, depozitul era format din șase piese, trei apărătoare de braț și trei topoare: **1.** Apărător de braț cu două spirale la capete de dimensiuni diferite, din bară cu secțiunea rotundă (diam. 0,8 cm), spirala mare (diam. 10,8 cm) cu șapte spire, cea mică (diam. 3 cm) cu patru; sunt menționate ca analogii piesele de la Obuda, Pusztaszentkirály, precum și alte două de proveniență incertă, **2.** Apărător de braț asemănător, spirala mare (diam. 9,4 cm) cu șapte spire din bară cu secțiunea rectangulară (diam. 0,9 cm), spirala mică (diam. 2,2 cm) cu trei, **3.** Fragment de apărător de braț, s-a păstrat doar o parte, și anume cinci spire din bară cu secțiunea rectangulară (diam. 1 cm) din spirala mare (diam. 8,2 cm), **4.** Topor cu disc, bogat ornamentat, pe disc un buton; ca analogie este menționat un topor, despre care se afirmă că provenea din Ungaria, donat de F. Rómer în 1867 muzeului din Saint Germain, **5.** Topor cu disc prevăzut cu un scurt tub de înmănușare și buton pe disc, bogat ornamentat (lung. 20,3 cm), despre care se afirmă că, prin formă și ornamentație, era apropiat toporului de la Pusztaszentkirály, din aceeași categorie de piese făcând parte și un topor de la Alsónémedi, precum și alte trei exemplare cu loc de descoperire neprecizat, aflate la MNMB, **6.** Topor cu disc de aceeași formă cu nr. 4, având și un ornament apropiat, totuși mai bogat, cu patina parțial corodată în partea de sus a lamei, precum și pe marginea discului, decorul fiind ușor afectat. Hampel a ilustrat în desen două dintre piesele descrise, și anume piesele nr. 4 și 6. Primele cinci piese s-au aflat în colecția Egger, iar a șasea în colecția muzeului din Cluj.

Datele comunicate și ilustrațiile prezentate în 1880 au fost reluate, fără modificări, de către Hampel și în lucrările publicate de el ulterior.

Informații diferite despre descoperirile de la Gaura sunt cuprinse în catalogul pregătit în vederea licitației organizate la Londra de firma Sotheby, Wilkinson & Hodge la sfârșitul lunii iunie 1891 pentru vânzarea colecției Dr. S. Egger din Viena. Aici sunt descrise următoarele piese: 1. Topor de bronz asemănător unui „Palstave” cu gaura de înmănușare la un capăt (lung. 16 cm), 2. Topor de bronz cu capul circular ori cu disc la capăt (lung. 16 cm), 3. Topor de bronz asemănător celui precedent, decorat (lung. 23 cm), 4. Topor de bronz asemănător celor precedente, cu tub de înmănușare, decorat (lung. 24 cm), 5-6. O pereche de apărătoare de braț, decorate.

O scurtă relatare despre descoperirea de la Gaura apare în repertoriul lui G. Téglás, aici fiind menționate cele două piese deja ilustrate de Hampel. Aceleași date sunt inserate și în lucrarea lui A. Száraz despre colecția Egger. Se spune aici că depozitul conținea două topoare bogat decorate, prezentate deja în literatură, și că o parte a descoperirii a fost salvată de muzeul din Cluj. Numeroși alți autori de la sfârșitul secolului XIX și din prima jumătate a secolului XX amintesc această descoperire, fără a prezenta alte informații cu privire la conținutul său decât cele consemnate de către Hampel.

Informațiile cu privire la piesele din depozitul de la Gaura, deja menționate mai sus, sunt reluate și în lucrarea din 1966 a lui D. Popescu și M. Rusu, fiind din nou ilustrate doar cele două topoare publicate în 1880.

O nouă descriere a depozitului este realizată de A. Mozsolics în 1967, având ca bază în principal datele oferite de Hampel și de Catalogul Egger. Autoarea atrage atenția asupra faptului că, deși Hampel descrie doar două topoare de la Gaura aflate în colecție, în catalog apar patru exemplare, diferențe la număr fiind și în ceea ce privește apărătoarele de braț, Hampel descriind trei exemplare, iar catalogul doar două. În ceea ce privește toporul nr. 73 din catalog, Mozsolics afirmă în mod categoric că acesta nu face parte din depozit, fiind deosebit de celelalte două topoare ce aparțin cu certitudine descoperirii de la Gaura, el reprezentând o formă de trecere de la tipul B la tipul C de topoare, potrivit tipologiei sale. Piesa a ajuns, se spune, în colecția Muzeului Pitt-Rivers, fiind achiziționată împreună cu alte piese cu ocazia vânzării colecției Egger. Descrierea pieselor este realizată în bună parte după datele furnizate de Hampel. Astfel, sunt menționate trei apărătoare de braț (două întregi și unul fragmentar), precum și trei topoare. Pentru toporul nr. 4 se specifică că s-a aflat în colecția Egger, fiind cel ilustrat de Hampel pe pl. LXXXII din corpusul publicat în 1886, respectiv nr. 72 din Catalogul Egger. În legătură cu toporul nr. 5, aflat de asemenea în colecția Egger, se spune că, potrivit descrierii lui Hampel acesta era un exemplar cu tubul de înmănușare scurt, în timp ce în catalog la nr. 73 apare un topor cu tubul de înmănușare lung. Toporul nr. 6 este cel păstrat în muzeul din Cluj. Rezumând informațiile cu privire la depozitul de la Gaura, Mozsolics

conchide că în compoziția acestuia s-au aflat doar două topoare cu disc, ambele de tip A (nr. 4 și 6), al treilea topor (nr. 5), mai recent, datând din Bronzul târziu.

După A. Vulpe, depozitul de la Gaura era format din două topoare de tip A₂, un topor de tip B₁, un apărător de braț și două fragmente de la apărătoare de braț. Date asemănătoare în legătură cu depozitul sunt comunicate și de M. Petrescu-Dîmbovița.

W. David se ocupă pe larg de depozitul de la Gaura, concluzia sa fiind că acesta a avut în compoziție trei topoare cu disc asemănător decorate, dintre care două fără tub de înmănușare și unul cu tub de înmănușare, precum și trei apărătoare de braț, două din bară cu secțiunea rectangulară, unul din bară cu secțiunea rotundă. El face precizarea, pentru prima dată în literatura europeană, că unul dintre topoarele de tip A a ajuns în muzeul Ontario din Toronto, iar toporul cumpărat pentru muzeul Pitt Rivers, despre care Mozsolics spune că nu făcea parte din depozit, se păstrează la New York. Se afirmă totodată că menționatul topor nu putea fi cel descris de Hampel, avându-se în vedere dimensiunile sale diferite de cele indicate de acesta. Se consideră că toporul în cauză ar putea fi cel fără localitate de descoperire păstrat la Ashmolean Museum din Oxford, publicat de Mozsolics⁵.

T. Soroceanu, după compararea descrierii pieselor din catalogul colecției Egger cu cea a lui Hampel, precum și cu alte surse bibliografice și muzeistice, ajunge la concluzia că de la Gaura provin mai multe piese decât se credea până acum. El ia în considerație următoarele piese: **1) toporul de bronz de tip Nestor A2, achiziționat de Erdély Múzeum – prin mijlocirea lui H. Finály – direct de la vânzător (= Hampel 1886, pl. 83; Hampel 1892, p. 45, piesa f). Aflat astăzi în MITr Cluj;** **2) toporul de bronz de tip Nestor A2, achiziționat pentru colecția Egger (cat. Nr. 72 = Hampel 1886, pl. 82; Hampel 1892, p. 44, piesa d). Actualmente în Muzeul Ontario** **3) toporul de bronz de tip Nestor B1 (= probabil Hampel 1892, p. 44 sq., piesa e). Nu este exclus să fie identic cu toporul din „Ungaria“, aflat la Ashmolean Museum, vezi Mozsolics 1967, p. 41 fig. 12; David 2003, p. 128 sqq.);** **4) toporul de bronz de tip Nestor B2 (= cat. Nr. 73, redescoperit de W. David în col. particulară Ward, vezi Origins 1987, nr. 22 și socotit de Mozsolics, urmată de mai mulți cercetători, ca descoperire izolată);** **5) toporul de bronz cu lama asemănătoare unui „palstave“ (un tip de topor cu aripioare). L. 16 cm (cat. Nr. 69). Lungimea redusă îl detașează de celelalte topoare. Nediscutat aparte absolut de loc în bibliografie;** **6) toporul de bronz de tip Nestor A2/B1 (?). L. 16 cm (= cat. Nr. 71). Lungimea redusă îl detașează de celelalte topoare. Nediscutat aparte absolut de loc în bibliografie;** **7) apărător de braț cu două discuri inegale ca mărime, dintre care cel mai mare are o formă ușor conică; secțiunea este rotundă; piesa este neornamentată, fără buton**

⁵ Mozsolics 1967, p. 41, 172-173, fig. 12.

central (Hampel 1892, p. 43 sq., piesa a); **8**) apărător de braț cu două discuri inegale ca mărime, dintre care cel mai mare are o formă ușor conică; secțiunea este rectangulară; piesa este neornamentată, fără buton central (Hampel 1892, p. 44, piesa b); **9**) apărător de braț cu două discuri inegale ca mărime, neornamentat, fără buton central. Fragmentar păstrat (Hampel 1892, p. 44, piesa c); **10-11**) o pereche de apărătoare de braț cu spirala din „sârmă aplatizată”, foarte probabil de tip Forró (vezi o posibilă analogie la Hampel 1892, pl. 162/12). Segmentul de legătură dintre disc și brățara propriu-zisă este ornamentat „în brăduț”, iar butonul central „seamănă cu o stea având 18 raze” (vezi mai jos cat. Nr. 142). O confuzie cu piesele 7-9 este exclusă⁶.

Pentru a rezolva problema descoperirilor de la Gaura, autorul are în vedere următoarele posibilități: „**a**) de la Gaura provine un singur depozit, format cel puțin din toate piesele de mai sus, acumulat – datorită elementelor tipologice evidente – de-a lungul unei perioade de timp mai îndelungate (Bz. A2-C1) și care ar corespunde grosso modo etapei Mozsolics III; **b**) de la Gaura provin două depozite diferite, găsite simultan sau aproape simultan în același punct sau în puncte diferite, aflate oricum pe teritoriul aceleiași comune. Unul s-ar putea data în Bz. A2/B1 (=Mozsolics IIIa) și ar conține piesele nr. 1-3, 7-9, probabil și piesa nr. 6, celălalt în Bz. B2/C1 (= Mozsolics IIIb), putându-i fi atribuite piesele nr. 4, 10-11. Piesa nr. 5 e practic imposibil de atribuit unuia sau altuia dintre presupusele depozite. Ipoteza b) pare mai probabilă, datorită faptului cunoscut că, până la noi descoperiri, asocierea unor topoare cu disc, de tip diferit (Nestor A1-2/B1-2) este rarisimă, același lucru fiind valabil și pentru asocierea tipurilor deosebite de apărătoare de braț”⁷.

T. Vachta și A. Țârlea reiau datele comunicate de către Mozsolics și Petrescu-Dîmbovița cu privire la compoziția depozitului (Pl. 4-5, 1-3).

Analiza cantitativă a toporului cu disc de la Muzeul Național de Istorie a Transilvaniei din Cluj-Napoca (în continuare MNIT) (nr. inv. P. 992)⁸:

Sn	Pb	As	Sb	Ag	Ni	Bi	Au	Zn	Co	Fe
6	0	1	0,09	~0,01	0,54	0	0	0	0	+

Lit.: Hampel 1880, p. 39-43, fig. 6-12; Hampel 1886, pl. LXXXII-LXXXIII; Téglás 1887, p. 304, nr. 331; Catalogue Egger 1891, p. 11, nr. 69, nr. 71-73, pl. XI (topoare⁹), p. 18, nr. 142 (apărătoare de braț); Száraz 1891, p. 324; Hampel 1892, p. 43-46; Útmutató 1904, p. 23, nr. 17; Schönherr 1910, p. 351-

⁶ Soroceanu 2012b, p. 56.

⁷ Soroceanu 2012b, p. 57.

⁸ După Junghans *et alii* 1968, p. 256-257, nr. 9.083.

⁹ Ultimul nu aparține, după A. Mozsolics, depozitului.

352¹⁰; Popescu, Rusu 1966, R4; Mozsolics 1967, p. 146, pl. 3, 1a-d; Hänsel 1968, p. 28, 62, 99, 103, 163, 189, Lista 48, nr. 2, 190, Lista 49, nr. 18, 213, Lista 102, nr. 14; Vulpe 1970, p. 14-16, 18-19, 68, nr. 300. 301, 69, 71, 76, pl. 20, 300. 301; Petrescu-Dîmbovița 1977, p. 46, pl. 15, 1. 2; Kroeger-Michel 1983, p. 188, Lista 1, A-23, A-24, fig. 39, a. b; 34; David 2002, p. 418, Lista A. 1. 1. 4. 2, NS 20-21, p. 478-479, Ro 23, pl. 31, 1; 32, 3; 125; Soroceanu 2012a, p. 35-44, fig. 6, pl. 13, 1-3; Soroceanu 2012b, p. 55-57; Vachta 2008, p. 120, Lista V. 1. 3, nr. 5; Țârlea 2012, nr. 1.481; Tarbay 2014, p. 93, Lista 1. 1. 2 Varianta 2, nr. 24; Kacsó 2015, p. 585-590 (și cu alte informații bibliografice).

II. Piese izolate de bronz

Baia Mare

1. Topor cu disc și spin, s-a aflat în colecția dr. Jakab Heller din Sighetu Marmăției. Caracteristicile tipologice și soarta piesei nu sunt cunoscute.

Lit.: Roska 1939, p. 12; Roska 1942, p. 186, nr. 10; Vulpe 1970, p. 85, nr. 440¹¹; Kacsó 2015, p. 112.

2. Topor cu disc și spin găsit în albia pârâului ce străbate pădurea *Laposerdő*, aflată în partea sud-vestică a orașului. A fost donat de dr. Antal Kádár muzeului din Baia Mare (nr. inv. vechi 453) în vara anului 1899, numărându-se printre primele piese ale recent înființatei instituții de cultură. În prezent neidentificabil.

Lit.: *A Nagybányai Múzeum-Egyesület Értésítője* 1901 (1902), p. 14, nr. 16; Útmutató 1904, p. 23, nr. 20; Schönherr 1908, nota 1; Popescu 1941, nota 2; Kacsó 2015, p. 112.

Berchezoaia

J. Hampel menționează, fără alte precizări, un topor cu aripioare mediane descoperit în raza localității.

Lit.: Hampel 1896, p. 41 („Kóvár” [„Cetatea Chioarului”]).

Buteasa

O daltă de bronz (*Absatzbeil?*) cu marginile ridicate, unite în unghi ascuțit, îngustată la unirea marginilor și lărgită înspre tăișul rotunjit, partea dinspre mâner deteriorată (lung. 9,4 cm), descoperită probabil în a doua jumătate a secolului XIX, provine din raza localității. S-a aflat în colecția Ferencz Kubinyi. Nu există informații cu privire la soarta piesei.

¹⁰ Se afirmă că unul dintre topoarele găsite la Gaura a ajuns la Muzeul Național din Budapesta.

¹¹ După autor, ar fi posibil ca toporul publicat cu localitatea de descoperire Ilba să fie piesa menționată de M. Roska din colecția Heller.

Lit.: Hampel 1892, p. 72 („Kövár” [„Cetatea Chioarului”]); Roska 1942, p. 50, nr. 216; Vulpe 1975, p. 80 („topor cu aripioare mediane”); Kacsó 2015, p. 549.

Firiza

Topor cu disc și spin de tip B₃, varianta Târgușor, deteriorat la ambele brațe ale manșonului de înmănușare, descoperit în primăvara anului 1974 în grădina familiei Șmical, cu ocazia săpării unei gropi menajere, la adâncimea de 0,20-0,30 m, donat de profesorul de istorie L. Tătar la MJIAM (nr. inv. 3.969) (Pl. 6, 4).

Lit.: Kacsó 1977a, p. 27, fig. 1; Kroeger-Michel 1983, p. 195, Lista 9, D-405; Kacsó 2015, p. 207.

Iadăra

O spadă de tip Riegsee întregă, ruptă în două bucăți, a fost descoperită, probabil izolat, în raza localității în jurul anului 1890. Ea a fost achiziționată de MNMB (nr. inv. 130. 1890. 1–2) de la János Kaufmann, prin mijlocirea lui Gy. Schönherr. În prezent piesa este neidentificabilă. Un mulaj în ghips, cumpărat de muzeul din Baia Mare (nr. vechi inv. 1.130) la 25 noiembrie 1900, se află și în prezent la MJIAM.

Lit.: Hampel 1891, p. 82; Útmutató 1904, p. 23, nr. 13; Schönherr 1908, nota 1; Schönherr 1910, 352; Roska 1942, 113, nr. 9; Holste 1953, p. 52, nr. 37 („regiunea Chioar”); Alexandrescu 1966, p. 170, nr. 17, pl. 5, 2; Moszolics 1976, p. 14, pl. 7, 1; Bader 1991, p. 123, nr. 313, pl. 30, 313 și pl. 31, 313¹²; Kemenczei 1991, p. 87, nr. 493; Hansen 1994, p. 584, nr. 183; Țârlea 2012, nr. 618; Kacsó 2015, p. 419.

Ilba

Un topor cu disc de tip B₁, cu decorul parțial păstrat pe bara de sub disc și pe lamă, deteriorat la manșonul găurii de înmănușare (lung. 17 cm, diam. discului 4, 2 cm, greutate 265 g), găsit, se pare, într-un loc în apropiere de râul Someș, a fost donat de profesorul de istorie A. Micu la MJIAM (nr. inv. 4.919). Pl. 7.

¹² T. Bader (1991, p. 123, nr. 312) menționează separat și o spadă cu loc de proveniență Chioar-regiune, însă tot el indică faptul că în registrul de inventar al MNMB este specificat la numărul de înregistrare a spadei de la Jeder (Iadăra), că localitatea se află în Kövár vidék (regiunea Chioar). Întrucât Iadăra nu apare în lista lui Holste, Bader consideră că cercetătorul german a omis, foarte probabil, specificarea localității de descoperire a spadei, indicând doar zona sa de proveniență. Este destul de evident că există o singură descoperire de spadă de tip Riegsee în regiunea Chioar, și anume cea de la Iadăra.

Lit.: Kacsó 1978; Kroeger-Michel 1983, p. 188, Lista 2, B-19, fig. 132b; David 2002, p. 420, Lista A. 1. 2. 1. 2, p. 479, pl. 47, 3; Țârlea 2012, nr. 627; Kacsó 2015, p. 332.

Seini

1. Un topor cu disc și spin de tip B₃ (lung. 20,5 cm), curățat de patină și cu discul deplasat, descoperit în 1876, se afla în colecția Jenő Péchy. Toporul a ajuns probabil la MNMB, în prezent este însă neidentificabil.

Lit.: Hampel 1880, p. 66; Hampel 1892, p. 158; Roska 1942, p. 275, nr. 233; Vulpe 1970, p. 102; Mozsolics 1973, p. 207; Țârlea 2012, nr. 1.200; Kacsó 2015, p. 508.

2. Spadă de bronz cu limbă la mâner. Nu există informații cu privire la data apariției sale, condițiile de descoperire și locul său de păstrare.

Lit.: Hampel 1896, p. 83; Bader 1991, p. 121, nr. 311; Kacsó 2015, p. 508.

Șomcuta Mare

Un topor cu disc și spin de tip B₄, varianta Șomcuta se afla la MNIT (nr. inv. IV. 2.577; P 994), donat în anul 1922, de profesorul unitarian Samu Borbély. În prezent, toporul se păstrează la Muzeul Militar Central din București¹³.

Lit.: Roska 1942, p. 197, nr. 77, fig. 237; Vulpe 1970, p. 90, nr. 483, pl. 35, 483; Mozsolics 1973, p. 159; Kroeger-Michel 1983, p. 200, Lista 12, DEE – 843; Hansen 1994, p. 590, nr. 365; David 2004, p. 78, Lista A, nr. 13; Țârlea 2012, nr. 1.320; Kacsó 2015, p. 551.

Valea Chioarului

1. Topor cu aripioare (lung. 16 cm), **2.** Topor cu disc de tip B₂, bogat ornamentat (lung. 24 cm, diam.discului 6 cm). Cele două piese au fost descoperite la o dată neprecizată, probabil în raza localității. Având în vedere caracteristicile tipologice și încadrarea cronologică a toporului, A. Mozsolics a considerat că piesa nu putea aparține depozitului de bronzuri ce provine din aceeași localitate. Ambele piese s-au aflat în colecția Egger. Toporul cu disc a fost achiziționat în 1891 pentru Muzeul Pitt-Rivers, iar în prezent se găsește, potrivit datelor lui W. David, într-o colecție din New York (**Pl. 5, 4**) (toporul cu disc).

Lit.: Catalogue Egger 1891, p. 11, nr. 69 și nr. 73, pl. 11, 73; Mozsolics 1967, p. 146; Mozsolics 1973, p. 151; Kroeger-Michel 1983, p. 191, Lista 5, BC – 6, pl. 171a („proveniență necunoscută”); David 2002, p. 426, Lista A. 1. 3. 1,

¹³ Informații amabile de la dr. Melinda Mitu, e-mail din 25 august 2025.

p. 479, pl. 41, 2; David 2003, p. 128-129, fig. 6, 1; David 2004, p. 67, fig. 3, 3; Soroceanu 2012a, p. 43, pl. 13, 4; Soroceanu 2012b, p. 55-57; Kacsó 2015, p. 590.

III. Tezaure de aur

Coruia

Tezaur de aur descoperit înainte de anul 1814. Se compune dintr-un lanț format din 17 verigi cu capetele deschise, dintre care două au secțiunea rombică, iar 15 secțiunea rotundă, fiind ornamentate cu creștături, precum și un pandantiv semilunar ornamentat cu puncte reliefate. În colecția Muzeului Natural de Istorie din Viena (Naturhistorisches Museum in Wien, prescurtat în continuare NHMW) (nr. inv. 51.291, nr. inv. Vechi VI B 197) (Pl. 8).

Analiza cantitativă a pieselor tezaurului¹⁴:

Au Nr.	Denumirea piesei	Ag	Cu	Sn	Ni
Au 323	Pandantiv	18	0,57	0,056	n. d.
Au 103	Verigă secț. rotun.	15	0,9	0,11	urme
Au 1495	Verigă secț. romb.	15	0,67	0,087	n. d.
Au 1496	Verigă secț. rotun.	15	0,58	0,048	n. d.
Au 1497	Verigă secț. rotun.	18	0,91	0,11	n. d.
Au 1498	Verigă secț. rotun.	17	0,42	0,016	n. d.
Au 1499	Verigă secț. rotun.	16	0,78	0,086	n. d.
Au 1500	Verigă secț. rotun.	15	1,3	0,088	n. d.
Au 1501	Verigă secț. rotun.	16	0,82	0,087	n. d.
Au 1502	Verigă secț. rotun.	16	1,2	0,058	n. d.
Au 1503	Verigă secț. rotun.	21	0,34	0,055	n. d.
Au 1504	Verigă secț. rotun.	20	0,52	0,055	n. d.
Au 1505	Verigă secț. rotun.	15	1,2	0,044	n. d.
Au 1506	Verigă secț. rotun.	Cca 15	0,51	0,020	n. d.
Au 1507	Verigă secț. rotun.	16	0,61	0,049	n. d.
Au 1508	Verigă secț. rotun.	Cca 15	0,71	0,041	n. d.
Au 1509	Verigă secț. rotun.	17	0,60	0,059	n. d.
Au 1510	Verigă secț. rotun.	16	0,59	0,048	n. d.

Lit.: Pink 1928, p. 4, nr. 11; Mitrea 1941, p. 156, nr. 23; Foltiny 1968, p. 704, pl. 2; Hartmann 1970, p. 41-42, 44, pl. 45, Au 323 și pl. 46, Au 103, 1495-

¹⁴ După Hartmann 1970, Tabel 15, Au 103, 323, 1495-1499, 1501, 1504, 1506-1510, Tabel 16, Au 1503, Tabel 18, Au 1500, 1502, 1505.

1510; Mansfeld 1971, p. 14-15, Tabel 1, nr. 4; Rusu 1972, p. 45; Mozsolics 1973, p. 197; Hardmeyer 1976, p. 127; Țârlea 2012, nr. 366; Kacsó 2014, p. 112; Kacsó 2015, p. 498 (și cu alte informații bibliografice).

Dumbrăvița

Tezaur de aur descoperit, în anul 1802, într-o grădină, constituit din patru cercei de tip Tarpa cu ornament perlat, realizați din câte două semiove legate între ele. A fost achiziționat în anul 1821, pentru Cabinetul imperial de numismatică și antichități din Viena, în prezent se păstrează la NHMW (nr. inv. 80.892-80.895, nr. inv. anterior VII. B. 96–98, 146) (Pl. 9-10).

Lit.: Mozsolics 1989, p. 163-166, fig. 1 și pl. 1; Kacsó 2015, p. 352.

IV. Piese izolate de aur

Baia Mare

O verigă de aur deschisă, cu capetele suprapuse, decorată cu creștături (greut. 9 g) se află din 1898 la MNMB.

Lit.: Hampel 1898, p. 374; Roska 1939, p. 14; Roska 1942, p. 186, nr. 10; Popescu 1956, p. 198, 228; Rusu 1972a, p. 44, nr. 8; Țârlea 2012, nr. 70; Kacsó 2015, p. 113.

Seini

O verigă de aur deschisă, cu capetele îndepărtate, ornamentată cu creștături, ruptă în două bucăți (greut. 4,44 g), găsită în raza localității, a fost donată de L. Bartók, în anul 1880, la MNMB. În prezent este neidentificabilă. Trei copii în ghips ale piesei se află, din 2 septembrie 1902, la muzeul din Baia Mare (nr. vechi inv. 3.713-3.715).

Lit.: *Archaeologiai Értesítő*, S.V., XIV, 1880, p. 342; Útmutató 1904, 23, nr. 12; Schönherr 1908, nota 1; Schönherr 1910, p. 351; Roska 1939, p. 15; Roska 1942, p. 275, nr. 233; Popescu 1956, p. 198, 228; Mozsolics 1973, p. 207; Țârlea 2012, nr. 1.201; Kacsó 2015, p. 508.

V. Descoperiri incerte, nesigure sau cu atribuiri controversate

Baia Mare

1. În muzeul din Debrecen (Ungaria) au fost înregistrate, în anul 1904, ca donație a lui Artur Löfkovits, mai multe piese de bronz, despre care s-a afirmat că aparțin unei descoperiri apărute în împrejurimile orașului. Întrucât între piese există sensibile diferențe cronologice, unele aparținând epocii bronzului, iar altele epocii medievale timpurii, existând și câteva falsuri sau obiecte ce sunt, foarte probabil, de dată recentă, în niciun caz nu se poate afirma că avem de a face cu o descoperire unitară. Este vorba aici de o colecție variată de obiecte de bronz, adunate din diferite locuri, unele, eventual, chiar din zona

Baia Mare. M. Petrescu-Dîmbovița a adăugat acestei colecții câteva piese, care nu au fost înregistrate ca provenite din împrejurimile orașului Baia Mare. Este vorba de un fragment de topor cu gaura de înmănușare transversală, ce aparține Bronzului mijlociu, precum și de un celt de tip transilvănean și două fragmente de celturi masive din Bronzul târziu. Ele se păstrează tot în muzeul din Debrecen (nr. inv. IV. 69 1904 - IV. 72. 1904), doar cu specificația că provin din Transilvania, fără precizarea localităților lor de descoperire¹⁵. T. Bader include, de asemenea, în așa-numitul depozit de la Baia Mare bronzuri, de exemplu disc și spin, fragment de vas de bronz etc., care nu apar printre cele inventariate ca descoperite în „*împrejurimile Băii Mari*”.

Câteva dintre piese au dispărut, dar ele pot fi totuși succint descrise pe baza informațiilor din registrul de inventar. Bronzurile au fost înregistrate sub numerele IV. 73. 1904 - IV. 96-2. 1904: **1.** Gheară triplă de bronz fragmentară, ce imită gheara unei păsări mari, greut. 475 g (IV. 73. 1904), probabil piesă medievală sau modernă; *lipsește*. **2.** Străpungător cu secțiunea circulară în partea superioară și pătrată în partea inferioară, vârful ascuțit, lung. 120 mm, greut. 125 g (IV. 74. 1904), probabil piesă medievală sau modernă. **3.** Țeavă de bronz cu un capăt gol în interior și celălalt plin, aici aflându-se o prelungire în formă de cheie, lung. 118 mm, greut. 97 g (IV. 75. 1904), probabil piesă medievală sau modernă; *lipsește*. **4.** Seceră cu limbă la mâner, baza aproape dreaptă, muchia îngroșată, având pe mâner trei nervuri, dintre care cea din mijloc se deschide unghiular, iar cea dinspre tăiș se prelungește pe lamă; vârful rupt; în zona rupturii lama este îndoită; curățat de patină, culoarea roșcat negricioasă, greut. 102 g (IV. 76-1. 1904). **5.** Fragment de seceră, cu mânerul rupt, muchia îngroșată, cu două nervuri paralele abia perceptibile pe lamă, ce urmează curbura piesei până aproape de vârf, precum și o nervură oblică înspre mâner; curățat de patină; culoarea metalului roșcat negricioasă, greut. 138 g (IV. 76-2. 1904). **6.** Seceră cu limbă la mâner, baza ușor concavă, muchia îngroșată, cu trei nervuri pe mâner, dintre care cea din mijloc se deschide unghiular, iar cea din margine se prelungește pe lamă, în paralel cu aceasta fiind prezentă încă o nervură; vârful și o parte din lamă rupte; curățat de patină, culoarea roșcat negricioasă, greut. 83 g (IV. 76-3. 1904). **7.** Seceră cu lama îngustă, vârful rupt, greut. 48 g (IV. 76-4. 1904); *lipsește*. **8.** Lamă fragmentară de seceră, patina de slabă calitate, verzui negricioasă, căzută în mai multe locuri, greut. 20 g (IV. 76-5. 1904). **9.** Mâner de seceră cu trei nervuri, greut. 33 g (IV. 76-6. 1904). **10.** Daltă cu un capăt rupt și îndoit, celălalt ascuțit, lung. 125 mm, greut. 148 g (IV. 77. 1904); *lipsește*. **11.** Cuțit cu limbă la mâner, acesta având bordurile îngroșate și crestate, precum și trei găuri de nit, vârful rupt, lung. 195 mm, greut. 68 g (IV. 78-1. 1904). **12.**

¹⁵ La Vulpe 1970, p. 65, nr. 286 piesa nr. inv. IV. 72. 1904 apare ca descoperită în Jud. Maramureș, iar la Țârlea 2012, nr. 727 ca provenită din Maramureș.

Spadă fragmentară cu șase găuri de nit, dintre care patru sunt intacte și două păstrate parțial, pe garda trapezoidală, secțiunea lamei lenticulară, limba la mâner și partea inferioară a lamei rupte, șanțuri paralele, abia perceptibile pe lamă, patina verde deschis, lung. păstrată 271 mm, greut. 352 g (IV. 79-1. 1904).

13. Spadă fragmentară, garda cu umerii puternic arcuiți și patru găuri de nit, cu secțiunea lamei trapezoidală. Limba la mâner și vârful sunt rupte. Potrivit registrului de inventar, spada avea păstrată, în momentul achiziționării, și limba la mâner, care era lățită la mijloc, marginile ușor îngroșate și o gaură de nit; patina neagră verzuie. Lungimea consemnată în registrul de inventar 380 mm, în prezent 243 mm (IV. 79-2. 1904).

14. Fragment de lamă de spadă cu secțiunea lenticulară, îndoită, pe o latură cu tăișul puternic deformat prin lovituri cu ciocanul, pe cealaltă latură tăișul este lovit într-un singur loc; patina verde închis, lung. păstrată 160 mm, greut. 243 g (IV. 79-3. 1904).

15. Vârf de lance, lama și tubul de înmănușare netede, tubul foarte lung, turtit în partea inferioară prin lovituri cu ciocanul, două mici orificii pe lamă în apropiere de tăiș, patina verde deschis, de slabă calitate, cu pământ impregnat la suprafață, lung. 193 mm, greut. 99 g (IV. 80-1. 1904).

16. Vârf de lance, lama și tubul de înmănușare netede, partea superioară ruptă, tubul deteriorat în partea inferioară, mai multe îndoituri în porțiunea tăișurilor, patina verde închis, în mai multe locuri căzută, lung. păstrată 170 mm, greut. 147 g (IV. 80-2. 1904).

17. Vârf de lance, lama profilată, tubul de înmănușare neted, partea superioară ruptă, patina verzui negricioasă, bine conservată, lung. păstrată 124 mm, greut. 67 g (IV. 80-3. 1904).

18. Brățară din bandă lată, ornamentată cu nervuri prevăzute cu grupuri de creștături ce alternează cu spații nedecorate, ruptă la un capăt, patina verde închis ștearsă în cea mai mare parte, culoarea metalului gălbuie, diam. 65 mm, greut. 53 g (IV. 81. 1904).

19. Brățară (?) cu capetele subțiate și suprapuse, secțiunea semisferică, cu ornamentul format din creștături, parțial păstrată doar într-o singură porțiune, patina verzui negriciosă ștearsă în cea mai mare parte, culoarea metalului galbenă, diam. 76 mm, greut. 158 g (IV. 82-1. 1904).

20. Verigă de picior (?) cu secțiunea rectangulară, ruptă la un capăt și la cealaltă îndoită, patina verde închis, diam. 100 mm, greut. 58 g (IV. 82-2. 1904).

21. Brățară cu capetele subțiate, care se ating, secțiunea rectangulară, diam. 70 mm, greut. 45 g (IV. 82-3. 1904); *lipsește*.

22. Brățară miniaturală deschisă, secțiunea semicirculară, patina verde închis, diam. 52/49 mm, greut. 51 g (IV. 82-4. 1904); fals (?).

23. Brățară deschisă, secțiunea rotundă, capetele rupte, urme de lovituri cu un obiect ascuțit, patina verde închis, diam. 69 mm, greut. 42 g (IV. 82-5. 1904).

24. Verigă, secțiunea pătrat-rotunjită, cu urme puternice de uzură pe partea interioară pe o porțiune de cca 10 mm, curățată de patină, culoarea metalului roșcat negriciosă, diam. 60 mm, greut. 58 g (IV. 82-6. 1904).

25. Brățară miniaturală deschisă, capetele ușor suprapuse, secțiunea rotundă, deformată în foc; din ornamentul aproape complet șters se recunoaște doar un

triunghi hașurat, precum și o parte dintr-un alt triunghi, diam. 60 mm, greut. 49 g (IV. 82-7. 1904). **26.** Brățară deschisă, capetele tăiate drept, secțiunea rotundă în mijloc, pătrat-rotunjită înspre capete, ornamentată cu două grupuri de câte trei șiruri de puncte ce pornesc de la capete, patina verde închis, diam. 64/78 mm, greut. 29 g (IV. 82-8. 1904); fals (?). **27.** Brățară deschisă, deformată în foc, ornamentul de grupuri de linii paralele incizate dispărut complet în porțiunea atinsă de foc, slab vizibil în rest, patina verde închis, de slabă calitate, ștearsă în mai multe locuri, culoarea metalului gălbuie, diam. 61/66 mm, greut. 50 g (IV. 82-9. 1904). **28.** Brățară deschisă, secțiunea rotundă, ornamentată cu linii incizate verticale, iar la capete cu câte un grup de linii oblice, patina verde închis, diam. 60/62 mm, greut. 95 g (IV. 82-10. 1904). **29.** Verigă fragmentară, secțiunea ovală, ruptă în două, diam. 50 mm, greut. 24 g (IV. 82-11. 1904); *lipsește*. **30.** Verigă, secțiunea rectangulară, patina verde închis, diam. 50 mm, greut. 24 g (IV. 82-12. 1904). **31.** Fragment de verigă din bară subțire, secțiunea ovală, ruptă în două, patina verde închis ștearsă în cea mai mare parte, culoarea metalului roșiatică, greut. 26 g (IV. 82-13. 1904). **32.** Verigă fragmentară, secțiunea triunghiulară, diam. 60 mm, greut. 15 g (IV. 82-14. 1904); *lipsește*. **33.** Brățară deschisă, un capăt rupt, celălalt capăt lățit, diam. 58 mm, greut. 8 g (IV. 82-15. 1904); *lipsește*. **34.** Brățară din bară subțire de bronz, secțiunea rotundă, ruptă la ambele capete, din două bucăți, diam. 58 mm, greut. 7 g (IV. 82-16. 1904), modernă (?). **35.** Verigă deschisă din bară subțire, capetele ascuțite, ruptă în trei, diam. 44 mm, greut. 5 g (IV. 82-17. 1904); *lipsește*. **36-37.** Fragmente de la două brățări realizate din trei sârme răsucite tubular, la capete deschizându-se unghiular, fixate cu mici inele din placă subțire, patina verde deschis, greut. 12 g, 11 g (IV. 82-18, 19. 1904), secolele X-XII e.n. **38.** Verigă închisă, secțiunea rotundă, diam. 41 mm, greut. 33 g (IV. 82-20. 1904); *lipsește*. **39.** Verigă deschisă cu două proeminente aproape de unul din capete și o proeminență plasată aproape de mijlocul piesei (resturile cizelate ale cioturilor de turnare?), ornamentată cu incizii verticale, abia vizibile, patina verde negricioasă în câteva locuri ștearsă, culoarea metalului gălbuie, diam. 44 mm, greut. 20 g (IV. 82-21. 1904), eventual preistorică. **40.** Verigă, secțiunea rotundă, diam. 3 mm, greut. 10 g (IV. 82-22. 1904); *lipsește*. **41.** Verigă cu suprafața neuniformă, diam. 30 mm, greut. 12 g (IV. 82-23. 1904); *lipsește*. **42.** Verigă, secțiunea rectangulară, ornamentată cu incizii în formă de spice, diam. 30 mm, greut. 16 g (IV. 82-24. 1904); *lipsește*. **43.** Brățară (?) ruptă în cinci bucăți (IV. 82-25. 1904); *lipsește*. **44.** Fragment probabil de la brățară cu secțiunea aproape rectangulară, greut. 8 g (IV. 82-26. 1904); *lipsește*. **45.** Verigă deschisă, secțiunea aproape rectangulară, la un capăt cu o proeminență dreptunghiulară, marcată de șanțuri, diam. 35 mm, greut. 8 g (IV. 82-27. 1904); *lipsește*. **46.** Verigă, secțiunea semicirculară, diam. 21 mm, greut. 7 g (IV. 82-28. 1904); *lipsește*. **47.** Verigă, secțiunea semicirculară, diam. 22 mm, greut. 6 g (IV. 82-29. 1904); *lipsește*. **48.** Verigă de

prindere cu secțiunea rectangulară de la un pandantiv triunghiular, diam. 28 mm, greut. 5 g (IV. 83-1. 1904). **49.** Verigă din placă îngustă, prevăzută cu o prelungire de formă semilunară, diam. 20 mm, greut. 5 g (IV. 83-2. 1904), medievală sau modernă; *lipsește*. **50.** Verigă din placă îngustă cu un cap sferic (IV. 83-3. 1904), medievală sau modernă; *lipsește*. **51.** Verigă, secțiunea rectangulară, prevăzută cu o prelungire dreptunghiulară, diam. 20 mm, greut. 8 g (IV. 83-4. 1904), medievală sau modernă; *lipsește*. **52.** Pandantiv fragmentar, din care se păstrează inelul de prindere cu secțiunea calotiformă și o foarte mică parte din corp, greut. 9 g (IV. 84. 1904). **53.** Fragment de bară de bronz, îndoită în formă de potcoavă, greut. 6 g (IV. 85. 1904); *lipsește*. **54.** Spirală din sârmă subțire, diam. 32 mm, greut. 12 g (IV. 86-1. 1904). **55.** Inelul de prindere, ușor deformat, de la un pandantiv, î. 29 mm, greut. 21 g (IV. 86-2. 1904). **56.** Cui (?) de mari dimensiuni cu verigă de prindere, două fiind înlănțuite, greut. totală 75 g (IV. 86-3. 1904); *lipsesc*. **57.** Fragment de piron (?) gros cu un cap de mari dimensiuni, î. 34 mm, greut. 13 g (IV. 86-4. 1904); *lipsește*. **58.** Zece bucăți informe de piese de bronz, provenite probabil de la un loc de incinerare, greut. totală 175 g (IV. 86-5. 1904); *lipsesc șapte*. **59.** Verigă de la un piron sau cui de bronz, diam. 32 mm, greut. 34 g (IV. 87. 1904). **60.** Obiect de podoabă confecționat din placă de bronz, în formă de pasăre cu cioc lung, ornamentat pe o față cu puncte executate în tehnica „*en repoussé*”; *lipsește* coada, î. 70 mm, greut. 10 g (IV. 88-1. 1904), medieval sau modern; *lipsește*. **61.** Obiect asemănător din care lipsesc mai multe părți, rupt în două (IV. 88-2. 1904), medieval sau modern; *lipsește*. **62.** Apărătoare de braț, ruptă în trei bucăți, greut. 93 g (IV. 89. 1904). **63.** Placă de bronz în formă de disc, patina negru verzuie, diam. 132 mm, greut. 135 g (IV. 90. 1904), epoca clasică (?). **64.** Ac de bronz cu partea inferioară a tijeii ruptă, capul în formă de disc cu spin, gâtul fracționat printr-o umflătură discoidală, începutul tijeii îngroșat, ornamentat pe bordura capului discoidal cu puncte, iar pe spin cu linii paralele și motive în formă de V, pe bordura umflăturii discoidale cu puncte, în partea îngroșată a tijeii cu două registre de linii paralele, despărțite de creștături alăturate, precum și cu motive în formă de V întors, lung. 113 mm, greut. 126 g (IV. 91-1. 1904). **65.** Ac de bronz asemănător, cu tija îndoită în foc și vârful rupt, ornamentat cu puncte pe bordura capului discoidal și pe cea a umflăturii discoidale, cu două registre de linii paralele, despărțite de un șir de puncte, în partea îngroșată a tijeii, patina verde închis, greut. 55 g (IV. 91-2. 1904). **66.** Ac cu capul în formă de măciucă, ornamentat cu incizii circulare, care se prelungesc și pe gâtul umflat, tija îndoită, vârful rupt, greut. 15 g (IV. 91-3. 1904). **67.** Ac serpentiform, ornamentat cu linii incizate, lung. 148 mm, greut. 33 g (IV. 91-4. 1904). **68.** Patru fragmente de ace subțiri (IV. 91-5. 1904); *lipsesc*. **69.** Daltă, î. 73 mm, greut. 5 g (IV. 92. 1904); *lipsește*. **70.** Fibulă (?) formată din două sârme îndoite în formă de cerc și legate una de alta, cu capetele subțiate și îndepărtate unul de altul, greut. 14 g (IV. 93-

1. 1904). **71.** Fibulă (?) în mijloc lată și subțire, capetele ascuțite, mai înguste și mai groase, greut. 4,5 g (IV. 93-2. 1904); *lipsește*. **73.** Fragment de fibulă (?) întrucâtva asemănătoare cu piesa precedentă (IV. 93-3. 1904); *lipsește*. **74.** Spirală de bronz din sârmă subțire, greut. 10 g (IV. 94. 1904). **75.** Fragment de colier din bară cu secțiunea rectangulară și capătul terminat într-o mică sferă, greut. 14 g (IV. 95. 1904); *lipsește*. **76.** Țeavă îndoită, realizată din placă subțire de bronz, lung. 46 mm, diam. 5 mm (IV. 96-1. 1904). **77.** Țeavă îndoită, realizată din placă și mai subțire de bronz, lung. 50 mm, diam. 2 mm (IV. 96-2. 1904).

Lit.: Zoltai 1915, p. 124; Roska 1939, p. 12; Roska 1942, p. 186, nr. 10; Rusu 1963, p. 186, nota 24, p. 207, nr. 6; Alexandrescu 1966, p. 131, nr. 4, p. 134, nr. 22, 135, p. 175, nr. 73-74, pl. 13, 1-2; Petrescu-Dîmbovița 1977, 153-154, pl. 366, 7-9¹⁶; 367¹⁷; 368, 1-10; Petrescu-Dîmbovița 1978, p. 155-156, nr. 328, pl. 271A¹⁸; Bader 1983, p. 120, nr. 384, pl. 39, 384; Kemenczei 1988, p. 76, nr. 426-428, pl. 49, 426-428; Bader 1991, p. 74, nr. 50, p. 93, nr. 192, p. 97, nr. 241, pl. 11, 50; 21, 192; 24, 241; Wanzek 1989, 96, nr. 23, 216, Lista 3, nr. 6¹⁹; Petrescu-Dîmbovița 1998, p. 21, nr. 53. 54, pl. 4, 53. 54, p. 44, nr. 221, pl. 26, 221, p. 51, nr. 387, pl. 39, 387, p. 61, nr. 448, pl. 46, 448, p. 61-62, nr. 470. 471, pl. 47, 470. 471, p. 63, nr. 508. 509, pl. 48, 508. 509, p. 72, nr. 659, pl. 56, 659, p. 95, nr. 1.019, pl. 81, 1.019, p. 124, nr. 1.398, pl. 105, 1.398, p. 136, nr. 1.539, pl. 114, 1.539, p. 139, nr. 1.579, pl. 117, 1.579, p. 172, nr. 2.057, pl. 151, 2.057, p. 179, nr. 2.199, pl. 156, 2.199, p. 183, nr. 2.268, pl. 159, 2.268, p. 185, 190, nr. 2.412, pl. 165, 2.412, p. 194, nr. 2.459, pl. 170, 2.459; Kacsó 2005, p. 157-164, fig. 7-10, 1-3; Soroceanu 2008, p. 147, 252; Bălan 2009, p. 9, 33, nr. 4, pl. 9, 4²⁰; Țârlea 2012, nr. 69; Дергачев 2012, fig. 10, nr. 35; Kacsó 2012; Jahn 2013, p. 363, nr. 46; Kacsó 2015, p. 107-112 (și cu alte informații bibliografice); Dietrich 2021, p. 214, nr. 0076, pl. 022,76²¹.

2. Un topor cu disc și spin de tip B3 (lung. 18,5 cm), ce a aparținut lui Gábor Miklos Sváiczter²²; provine, eventual, din împrejurimile localității.

¹⁶ Nu aparțin colecției „împrejurimile Băii Mari”.

¹⁷ Piesa de la pl. 367, 8 nu aparține „descoperirii”.

¹⁸ Piese de la pl. 271A, 1-3, 5 nu aparțin „descoperirii”.

¹⁹ Se menționează, după Petrescu-Dîmbovița, piese inexistente în ansamblul desemnat ca descoperit în împrejurimile Băii Mari.

²⁰ Străpungătorul masiv de bronz (nr. inv. IV. 74. 1904), o piesă medievală sau modernă, este menționat drept daltă cu toc din prima epocă a fierului (?).

²¹ Sunt acceptate concluziile pe care le-am tras, încă din 2005, în legătură cu această „descoperire”.

²² Gábor Miklos Sváiczter (Košice, 11 iunie 1784 – Baia Mare, 4 august 1845) a fost o importantă notabilitate din domeniul mineritului. El a contribuit în mod decisiv la revigorarea mineritului din zona Baia Mare în prima jumătate a secolului XIX, prin deschiderea unor noi lucrări miniere la

Toporul a fost transformat, probabil în prima jumătate a secolului XIX, în mâner de baston de promenadă. La unul din capetele manșonului de înmănușare a fost implantat un inel de aur în care s-a încastrat o piatră semiprețioasă heliotropă și au fost gravate un motiv format din frunze, precum și două litere, K și, poate, L. Pe piatra semiprețioasă a fost gravată, între două crengi cu frunze, inscripția „*Ne bánt*” („*Nu mă agresă*”). Piesa a fost prevăzută cu un mâner lung de lemn de esență tare (fag?). În colecția Központi Bányászati Múzeum din Sopron (Ungaria), nr. inv. 74. 7. 8. Pl. 6, 1.

Lit.: Szemán 1996²³; Kacsó 2005, p. 156; Kacsó 2015, p. 112-113.

3. V. Dergačev menționează un celt de tip transilvănean, varianta răsăriteană, numit de el celt de tip Rîșești, ca descoperit în raza localității. Proveniența piesei nu este însă precizată în nicio sursă; ea se păstrează doar în colecția muzeului din Baia Mare (nr. inv. 245)²⁴.

Lit.: Dergačev 2002, p. 139²⁵; Kacsó 2015, p. 113.

Chiuzbaia

M. Petrescu-Dîmbovița presupune că un celt de bronz, care se păstra la muzeul din Sf. Gheorghe și despre care se afirmă că a fost descoperit pe vârful *Rozali* din Munții Gutâiului, ar putea aparține depozitului I de la Rozavlea. Locul de descoperire a piesei este însă, foarte probabil, vârful *Igniș* (în ungurește *Rozsály*), relativ apropiat de Chiuzbaia, dar aflat la mare distanță de Rozavlea. Cu toată asemănarea de nume a locurilor de proveniență, este vorba deci de două descoperiri deosebite.

Lit.: Petrescu-Dîmbovița 1977, p. 154; Petrescu-Dîmbovița 1978, p. 156, nr. 332; Țârlea 2012, nr. 306; Kacsó 2015, p. 225.

Coaș

Potrivit unei informații neverificabile, brățara de bronz cu capetele subțiate și deschise, secțiunea rotundă, decorată cu crestături (diam. interior 6, 2/5,6 cm, greutate 108 g), prezentată la Laboratorul de restaurare al muzeului din Baia Mare pentru a fi curățată de patină, a fost descoperită în raza localității împreună cu alte piese asemănătoare. Piesa a ajuns în colecția MJIAM (nr. inv. 33.234) (Pl. 6, 3).

Lit.: Kacsó 2007, p. 96, fig. 9, 2; Kacsó 2015, p. 497.

Baia Sprie și Cavnic și punerea în funcțiune de noi șteampuri la minele din Baia Sprie, Cavnic, Băiuț și Baia Mare (Valea Roșie, Dealul Crucii). Vezi Réthy 2015.

²³ Autorul nu exclude nici posibilitatea provenienței piesei de la Košice sau Banská Štiavnica (Slovacia).

²⁴ Vezi Kacsó 1977b, p. 47, fig. 8, 2.

²⁵ Mai recent, același autor (2010, p. 151-152, nr. 97, pl. 7, 97) face corectura necesară, precizând că piesa se păstrează la muzeul din Baia Mare, fără a indica vreo localitate de descoperire.

Lăpușel

Un topor cu disc și spin de tip B₃, varianta Dobrocina, care s-a aflat în colecția Gábor Svaiczter, a fost donat muzeului din Baia Mare la 3 iulie 1903 (nr. inv. 3.839). Nici în inventarul vechi al muzeului și nici cu prilejul primei sale menționări în literatură nu s-a specificat localitatea sa de proveniență, ci doar faptul că toporul era prevăzut cu un mâner de lemn, care i-a fost atașat după descoperire. Atribuirea de dată recentă a Lăpușelului ca localitate de descoperire a acestei piese, făcută pentru prima dată de M. Rusu, care mi-a transmis în scris informația, este lipsită deci de suport documentar. Ea s-a datorat, foarte probabil, confuziei cu o altă descoperire care s-a aflat în vechea colecție a muzeului băimărean, și anume un topor cu disc și spin găsit la Baia Mare, într-un loc cu o denumire asemănătoare Lăpușelului, și anume în pârâul ce străbatea pădurea *Laposerdő* (vezi mai sus Baia Mare – descoperiri izolate de bronz). Mânerul de lemn a fost îndepărtat în 1968, atunci când s-a reorganizat expoziția de arheologie a muzeului din Baia Mare. Piesa, care se află și în prezent la MJIAM (nr. inv. nou 235), trebuie considerată ca o descoperire izolată, fără loc de proveniență cunoscut.

Lit.: Útmutató 1904, p. 23, nr. 21; Vulpe 1970, p. 81, nr. 346, pl. 25, 346 („Lăpușel”); Rusu 1972b, p. 201, nr. 42 („Pădurea Lăpușel”); Kacsó 1977b, p. 146, fig. 7, 1 („Pădurea Lăpușel”); Kroeger-Michel 1983, p. 196, Lista 10, D-503, fig. 99 („Lăpușel”); Hansen 1994, p. 584, nr. 198 („Lăpușel”); Szemán 1996, 498; Țârlea 2012, nr. 691 („Lăpușel”); Kacsó 2015, p. 454.

Rus

Potrivit informației primite de la Ion Pop, cu ocazia demolării unei vechi case din localitate, a fost găsită o brățară de bronz bogat decorată. Piesa se afla, foarte probabil, în poziție secundară, ea provenind fie dintr-un depozit de bronzuri, fie dintr-un obiectiv (așezare sau cimitir din epoca bronzului) plasat în raza localității sau în vecinătatea acesteia.

*

În partea a doua a lucrării vor fi prezentate mineralizațiile specifice Districtului metalogenetic Baia Mare, a căror exploatare a început, foarte probabil, încă în preistorie. În afară de deja menționata analiză tipo-cronologică a artefactelor și a condițiilor lor de descoperire, sunt discutate și părerile exprimate în legătură cu diferitele tipuri de depuneri ce caracterizează epoca bronzului, atrăgându-se atenția asupra unor particularități constatate doar în Depresiunea Baia Mare.

BRONZE AGE METAL DISCOVERIES IN BAIJA MARE DEPRESSION (I.)

ABSTRACT

The Baia Mare Depression is a well delineated geographical unit, in the north of Transylvania, with an average altitude of 200 m, and is dominated by water meadows and terraces. Its relief is arranged in vertical zones: a surrounding strip consisting of piedmont areas, glacis or hills, an area of high field comprising the upper and middle terraces and the low area with water meadows and lower terraces.

The Baia Mare Depression is crossed by several main rivers: Someş, Lăpuş, Săsar, as well as numerous secondary valleys, many of which have wide terraces, suitable for habitation. Favourable living conditions are also offered on the slopes or at the foot of hills, more rarely in the plane areas. Lately, important traces of habitation from more historical periods have been unearthed, with those from the Bronze Age being currently the most consistent. Recently, we have published a repertoire of the settlements from the region that belong to this era. Some of the settlements mentioned by the repertoire were already the object of some archaeological excavations (Bozânta Mică, Lăpuşel, Mesteacăn, Vălenii Şomcutei etc.). They provided a considerable quantity of archaeological material, mainly pottery, but did not occasion the discovery of metal objects.

Such items were revealed in great numbers in this territory, as in the other areas of the basin of the Upper Tisza, especially following some chance discoveries, the first being reported at the beginning of the 19th century (the gold hoards from Dumbrăviţa and Coruia), and the most recent in 2025 (the bronze deposits from Arduşat and Coruia). They are the subject of this paper, whose first part comprises the repertoires of the bronze deposits, the isolated pieces of bronze, the gold hoards, the isolated pieces of gold, as well as uncertain discoveries or with controversial attributions. Interpretation of these discoveries will be made in the second part of the work.

LIST OF ILLUSTRATIONS:

Map 1. Baia Mare Depression. Localities with discoveries of metals from the Bronze Age

Pl. 1. Arduşat. Bronze deposit

Pl. 2. Arduşat. Bronze deposit

Pl. 3. Coruia. Bronze deposit

Pl. 4. Valea Chioarului. Bronze deposit (after Soroceanu 2012a)

Pl. 5. Valea Chioarului. 1-3. Bronze deposit. 4. Disc-butted axe (after Soroceanu 2012a)

Pl. 6. 1. Baia Mare. Disc-butted axe with a spike (after Szemán 1996). 2. Coruia. Fragment of disc-butted axe with a spike. 3. Coaş. Bracelet. 4. Firiza. Disc-butted axe with a spike

Pl. 7. Ilba. Disc-butted axe

Pl. 8. Coruia. Gold hoard (after Foltiny 1968)

Pl. 9. Dumbrăvița. Gold hoard (after Mozsolics 1989)

Pl. 10. Dumbrăvița. Gold hoard (after Mozsolics 1989)

Bibliografie:

- Alexandrescu 1966 – A. D. Alexandrescu, „Die Bronzeschwerter aus Rumänien”, *Dacia. Revue d'Archéologie et d'Histoire Ancienne*, N.S., X, 1966, p. 117-189
- Bader 1983 – T. Bader, *Die Fibeln in Rumänien*, Prähistorische Bronzefunde XIV, 6, Verlag C. H. Beck, München, 1983
- Bader 1991 – T. Bader, *Die Schwerter in Rumänien*, Prähistorische Bronzefunde IV, 8, Franz Steiner Verlag, Stuttgart, 1991
- Bălan 2009 – G. Bălan, „Cronologia și tipologia dărilor de bronz cu toc de înmănușare din România”, *Apulum*, XLVI, 2009, p. 1-40
- Catalogue Egger 1891 – *Catalogue of the important Collection of Bronze Arms & Implements, and Ornaments in Gold, Silver and Bronze, formed by the late Dr. S. Egger, of Vienna*, London, 1891
- David 2002 – W. David, *Studien zu Ornamentik und Datierung der bronzezeitlichen Depotfundgruppe Hajdúsámson-Apa-Ighiel-Zajta*, 1-2, Bibliotheca Musei Apulensis XVIII, Verlag Altip S. A., Alba Iulia, 2002
- David 2003 – W. David, „Siebenbürgen, Maramureș und Bayern – ein Beitrag zu bronzezeitlichen Fernkontakten”, în: C. Kacsó (ed.), *Bronzezeitliche Kulturerscheinungen im karpatischen Raum. Die Beziehungen zu den benachbarten Gebieten. Ehrensymposium für Alexandru Vulpe zum 70. Geburtstag. Baia Mare 10. - 13. Oktober 2001*, Bibliotheca Marmatia 2, Baia Mare, 2003, p. 119-149
- David 2004 – W. David, „Südbayern als westliche Verbreitungsgrenze ostkarpatenländischer Nackenscheibenäxte der Mittel- und Spätbronzezeit”, în: *Popelnicová pole a doba halštatská. Příspěvky z VIII. Konference, České Budějovice 22.-24. 9. 2004*, Archeologické výzkumy v jižních Čechách – Supplementum 1, 2004, p. 61-89
- Dergačev 2002 – V. Dergačev, *Die äneolitischen und bronzezeitlichen Metallfunde aus Moldavien*, Prähistorische Bronzefunde XX, 9, Franz Steiner Verlag, Stuttgart, 2002
- Dietrich 2021 – O. Dietrich, *Bronzezeitliche Tüllenbeile aus Rumänien. Studien zur Chronologie, Chorologie und Hortung*, publicație online: <https://refubium.fuberlin.de/handle/fub188/31025>. Berlin, 2021
- Foltiny 1968 – S. Foltiny, „Einige spätbronzezeitliche Goldfunde aus Siebenbürgen im Naturhistorischen Museum”, *Annalen des Naturhistorischen Museums in Wien* 72, 1968, p. 703-711
- Hampel 1880 – J. Hampel, „Magyarhoni régészeti leletek repertoriuma. Második közlemény”, *Archaeologiai Közlemények*, XIII, 1880, p. 33-75
- Hampel 1886, 1892, 1896 – J. Hampel, *A bronzkor emlékei Magyarhonban*, vol. I, II, III, Az Orsz. Rég. és Embertani Társulat Kiadványa, Budapest, 1886, 1892, 1896

- Hampel 1891 – J. Hampel, „A N. Múzeum régiségtárának gyarapodása 1890-ben”, *Archaeologiai Értesítő*, XI, 1891, p. 79-83
- Hampel 1898 – J. Hampel, „A Nemzeti Múzeum régiségosztályának gyarapodása az 1898. év II. negyedében”, *Archaeologiai Értesítő*, XVIII, 1898, p. 374-376
- Hänsel 1968 – B. Hänsel, *Beiträge zur Chronologie der mittleren Bronzezeit im Karpatenbecken*, I-II, Beiträge zur Ur- und Frühgeschichtlichen Archäologie des Mittelmeer-Kultraumes 7-8, Rudolf Habelt Verlag GmbH, Bonn, 1968
- Hansen 1994 – Sv. Hansen, *Studien zu den Metalldeponierungen während der älteren Urnenfelderzeit zwischen Rhönetal und Karpatenbecken*, I-II, Universitätsforschungen zur Prähistorischen Archäologie 21, Dr. Rudolf Habelt GmbH, Bonn, 1994
- Hardmeyer 1976 – B. Hardmeyer, *Prähistorisches Gold Europas im 3. und 2. Jahrtausend vor Christus*, Wädenswil, 1976
- Hartmann 1970 – A. Hartmann, *Prähistorische Goldfunde aus Europa. Spektralanalytische Untersuchungen und deren Auswertung*, Studien zu den Anfängen der Metallurgie 3, Berlin, 1970
- Holste 1953 – Fr. Holste, *Die bronzezeitlichen Vollgriffschwerter Bayerns*, Münchner Beiträge zur Vor- und Frühgeschichte, Band 4, C. H. Beck'sche Verlagsbuchhandlung, München, 1953
- Jahn 2013 – Ch. Jahn, *Symbolgut Sichel. Studien zur Funktion spätbronzezeitlicher Griffzungensicheln in Depotfunden*, 1-2, Universitätsforschungen zur Prähistorischen Archäologie 236, Dr. Rudolf Habelt GmbH, Bonn, 2013
- Junghans *et alii* 1968 – S. Junghans, E. Sangmeister, M. Schröder, *Kupfer und Bronze in der frühen Metallzeit Europas. Katalog der Analysen Nr. 985-10040*, SAM 2, 3, 1968
- Kacsó 1977a – C. Kacsó, „Descoperiri inedite de bronzuri din județul Maramureș”, *Marmatia*, 3, 1977, p. 27-36
- Kacsó 1977b – C. Kacsó, „Contribuții la cunoașterea metalurgiei cuprului și bronzului în nord-vestul României”, *Apulum*, XV, 1977, p. 131-154
- Kacsó 1978 – C. Kacsó, „Toporul de bronz de la Ilba”, *Marmatia*, IV, 1978, p. 65-68
- Kacsó 2005 – C. Kacsó, „Descoperiri arheologice pre- și protoistorice la Baia Mare”, *Marmatia*, 8/1, 2005, p. 153-181
- Kacsó 2007 – C. Kacsó, *Descoperiri de bronzuri din nordul Transilvaniei (I). Colecția Ferenc Floth*, Studii și Cercetări Maramureșene 2, Baia Mare, 2007
- Kacsó 2012 – K. Kacsó, „Az úgynevezett Nagybánya környéki bronzdepó”, in: Zs. Székely (ed.), *Emlékkönyv Székely Zoltán születésének 100. évfordulójára*, Háromszék Vármegye Kiadó, Sepsiszentgyörgy, 2012, p. 144-158
- Kacsó 2014 – C. Kacsó, „Date noi cu privire la tezaurul de aur din epoca bronzului de la Căuș”, *Studii în onoarea lui Némethi János la aniversarea a 75 de ani*, *Studii și Comunicări Satu Mare*, XXX/I, 2014, p. 105-123
- Kacsó 2015 – C. Kacsó, *Repertoriul arheologic al județului Maramureș*, Ediția a II-a revăzută și adăugită, vol. I-II, Colecția Historia 3, Baia Mare, 2015
- Kacsó 2025 – C. Kacsó, „Așezarea din epoca bronzului de la Ciolt (județul Maramureș)”, *Memoria Antiquitatis Arheologie*, XL/1, (2024) 2025, p. 135-180

- Kemenczei 1988 – T. Kemenczei, *Die Schwerter in Ungarn I*, Prähistorische Bronzefunde IV, 6, Verlag C. H. Beck, München, 1988
- Kemenczei 1991 – T. Kemenczei, *Die Schwerter in Ungarn II*, Prähistorische Bronzefunde IV, 9 Franz Steiner Verlag, Stuttgart, 1991
- Kobal' 2005 – J. Kobal', „Bronzezeitliche Metallfunde aus der Sammlung des Transkarpatischen Museums (Užgorod, Ucraina)”, în: T. Soroceanu (ed.), *Bronzefunde aus Rumänien II. Beiträge zur Veröffentlichung und Deutung bronze- und älterhallstattzeitlicher Metallfunde in europäischem Zusammenhang*, Biblioteca Muzeului Bistrița Seria Historica 11, Bistrița, Cluj-Napoca, 2005, p. 245-263
- Kroeger-Michel 1983 – E. Kroeger-Michel, *Les haches à disque du Bassin des Carpathes*, Éditions Recherche sur les Civilisations, Mémoire 24, Paris, 1983
- Lehoczky 1892 – T. Lehoczky, *Adatok hazánk archeológiájához különös tekintettel Beregmegyére és környékére*, vol. I, „Kárpát” Könyvnyomda és Kiadó-üzlet, Munkács, 1892
- Mansfeld 1971 – G. Mansfeld, „Siebenbürgische Goldringe von der Heuneburg?“, *Germania*, 49, 1971, p. 8-20
- Mitrea 1941 – B. Mitrea, „Il problema delle monete-anelli della Dacia”, *Dacia. Recherches et Découvertes Archéologiques en Roumanie*, VII-VIII, 1937-1940 (1941), p. 147-158
- Mozsolics 1967 – A. Mozsolics, *Bronzefunde des Karpatenbeckens. Depotfundhorizonte von Hajdúsámson und Kosziderpadlás*, Akadémiai Kiadó, Budapest, 1967
- Mozsolics 1973 – A. Mozsolics, *Bronze- und Goldfunde des Karpatenbeckens. Depotfundhorizonte von Forró und Ópályi*, Akadémiai Kiadó, Budapest, 1973
- Mozsolics 1976 – A. Mozsolics, „Ein Achtkantschwert von Dunaújváros”, *Alba Regia. Annales Musei Stephani Regis*, XV, 1976, p. 9-23
- Mozsolics 1989 – A. Mozsolics, „Bronzezeitliche Goldohrringe von Dobrovitz”, *Mitteilungen der Anthropologischen Gesellschaft in Wien*, CXVIII/CXIX, 1989, p. 163-174
- Petrescu-Dîmbovița 1977 – M. Petrescu-Dîmbovița, *Depozitele de bronzuri din România*, Biblioteca de Arheologie XXX, București, 1977
- Petrescu-Dîmbovița 1978 – M. Petrescu-Dîmbovița, *Die Sichel in Rumänien mit Corpus der jung- und spätbronzezeitlichen Horte Rumäniens*, Prähistorische Bronzefunde XVIII, 1, C. H. Beck'sche Verlagsbuchhandlung, München, 1978
- Petrescu-Dîmbovița 1998 – M. Petrescu-Dîmbovița, *Der Arm- und Beinschmuck in Rumänien*, Prähistorische Bronzefunde X, 4, Franz Steiner Verlag, Stuttgart, 1998
- Pink 1928 – K. Pink, „Goldstabringe aus Dakien”, *Numismatische Zeitschrift*, NF, 21, 1928, p. 1-11
- Popescu 1941 – D. Popescu, „Bronzehort (?) von Șieu (Maramureș)”, *Dacia. Recherches et Découvertes Archéologiques en Roumanie*, VII-VIII, 1937-1940 (1941), p. 145-146
- Popescu 1956 – D. Popescu, „Prelucrarea aurului din Transilvania înainte de cucerirea romană”, *Materiale și Cercetări Arheologice*, II, 1956, p. 196-250

- Popescu, Rusu 1966 – D. Popescu, M. Rusu, *Dépôts de l'âge du bronze moyen*, Inventaria Archaeologica Corpus des Ensembles Archéologiques Roumanie Fascicule 1, Éditions de L'Académie de la République Socialiste de Roumanie, 1966
- Posea *et alii* 1980 – Gr. Posea, C. Moldovan, A. Posea, *Județul Maramureș*, București, 1980
- Réthy 2015 – K. Réthy, „170 éve hunyt el Sváiczter Gábor Miklos”, *Bányászati és Kohászati Lapok*, anul 148, nr. 4, 2015, p. 30-31
- Rómer 1864 – F. Rómer, „Magyar régészeti krónika”, *Archaeologiai Közlemények*, IV, 1864, p. 158-170
- Rómer 1866 – F. Rómer, *Műrégészeti kalauz különös tekintettel Magyarországra. I. rész. Őskori műrégészet*, Pest, 1866
- Roska 1939 – M. Roska, „Szatmár vármegye multja a legrégebb időktől a honfoglalásig”, extras din *Magyar városok és vármegyék monográfiája*, XXVIII, 1939, p. 1-22
- Roska 1942 – M. Roska, *Erdély régészeti repertórium. I. Őskor*, Nagy Jenő és fia Könyvnyomdája, Kolozsvár
- Rusu 1963 – M. Rusu, „Die Verbreitung der Bronzehorde in Transsilvanien vom Ende der Bronzezeit bis in die mittlere Hallstattzeit”, *Dacia. Revue d'Archéologie et d'Histoire Ancienne*, N.S., VII, 1963, p. 177-210
- Rusu 1972a – M. Rusu, „Considerații asupra metalurgiei aurului din Transilvania în Bronz D și Hallstatt A”, *Acta Musei Napocensis*, IX, 1972, p. 29-63
- Rusu 1972b – M. Rusu, *Metalurgia bronzului din Transilvania la începutul Hallstattului* (teză de doctorat), Iași, 1972
- Schönherr 1908 – Gy. Schönherr, „Nagybánya monografiája. Első fejezet. A nagybányai terület őstörténete”, in: „Nagybánya”, anul VI, nr. 34-38 din 20 august-17 septembrie 1908
- Schönherr 1910 – Gy. Schönherr, „Nagybánya monografiája”, in: özv. Schönherr Antalné (ed.), *Schönherr Gyula dr. Emlékezete*, Lampel R. Könyvkereskedése, Budapest, 1910, p. 347-414
- Soroceanu 2008 – T. Soroceanu, *Die vorskythenzeitlichen Metallgefäße im Gebiet des heutigen Rumäniens. Vasele de metal prescritice de pe actualul teritoriu al României*, Biblioteca Muzeului Bistrița Seria Historica 16, Bistrița, Cluj-Napoca, 2008
- Soroceanu 2012a – T. Soroceanu, *Die Kupfer- und Bronzedepots der frühen und mittleren Bronzezeit in Rumänien. Ein Vorlage. Depozitele de cupru și bronz din România. Epoca timpurie și mijlocie a bronzului*, Archaeologia Romanica V, Cluj-Napoca, Bistrița, 2012
- Soroceanu 2012b – T. Soroceanu, „Restitutiones bibliographicae et archaeologicae ad res praehistoricas pertinentes II. Colecția dr. Samuel Egger din Viena. Restitutiones bibliographicae et archaeologicae ad res praehistoricas pertinentes II. Die Sammlung Dr. Samuel Egger aus Wien”, *Marmatia*, 10/1, 2012, p. 53-108
- Száráz 1891 – A. Száráz, „Az Egger-féle régiséggyűjtemény”, *Archaeologiai Értesítő*, XI, 1891, p. 320-330

- Szemán 1996 – A. Szemán, „Svaiczter Gábor bányászfokosa”, *Bányászati és Kohászati Lapok Bányászat*, 129, 1996, p. 496-498
- Tarbay 2014 – J. G. Tarbay, „The Central-European „spiral arm-guard”. Notes on the Bronze Age asymmetrical arm- and anklets”, *Communicationes Archaeologicae Hungariae*, 2014, p. 71-106
- Téglás 1887 – G. Téglás, „Az erdélyi medencze őstörténelméhez”, *Orvos-természettudományi Értesítő*, XII, 1887, p. 55-87, 181-204, 299-312
- Țârlea 2012 – A. C. Țârlea, *Obiceiul depunerii în spațiul carpato-balcanic în epoca bronzului și în prima epocă a fierului* (teză de doctorat), București, 2012
- Útmutató 1904 – *Útmutató a nagybányai városi múzeum gyűjteményeihez*, Az Athenaeum Irodalmi és Nyomdai R.-T. Nyomása, Budapest, 1904
- Zoltai 1915 – L. Zoltai, „Debreczen szab. kir. város múzeuma”, *Archaeologiai Értesítő*, XXXV, 1915, p. 115-134
- Vachta 2008 – T. Vachta, *Studien zu den bronzzeitlichen Hortfunden des oberen Theissgebietes*, Universitätsforschungen zur Prähistorischen Archäologie 159, Dr. Rudolf Habelt GmbH, Bonn, 2008
- Vulpe 1970 – A. Vulpe, *Áxte und Beile in Rumänien I*, Prähistorische Bronzefunde IX, 2, C. H. Beck'sche Verlagsbuchhandlung, München, 1970
- Vulpe 1975 – A. Vulpe, *Áxte und Beile in Rumänien II*, Prähistorische Bronzefunde IX, 5, C. H. Beck'sche Verlagsbuchhandlung, München, 1975
- Wanzek 1989 – B. Wanzek, *Die Gußmodel für Tüllenbeile im südöstlichen Europa*, Universitätsforschungen zur Prähistorischen Archäologie 2, Dr. Rudolf Habelt GmbH, Bonn, 1989
- Дергачев 2010 – В. А. Дергачев, *Топоры-кельты поздней бронзы Карпато-Подунавья. Выпуск 1 Одноушковые кельты с арковидными фасками. Socket Axes of Late Bronze Age of Carpathian Danube Region*, Chișinău, 2010
- Дергачев 2012 – В. Дергачев, „Новые комплексы и единичные находки металлических предметов поздней бронзы – раннего Гаьштатта на территории Республики Молдова”, *Revista Arheologică*, S.N., VIII, 1-2, 2012, p. 161-181



1



3



2



4

Pl. 1. Ardușat. Depozit de bronzuri



Pl. 2. Arduşat. Depozit de bronzuri



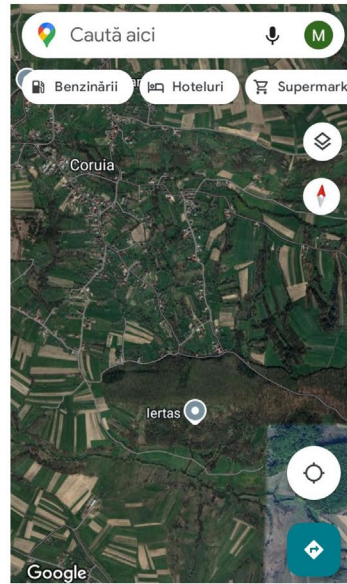
1



2

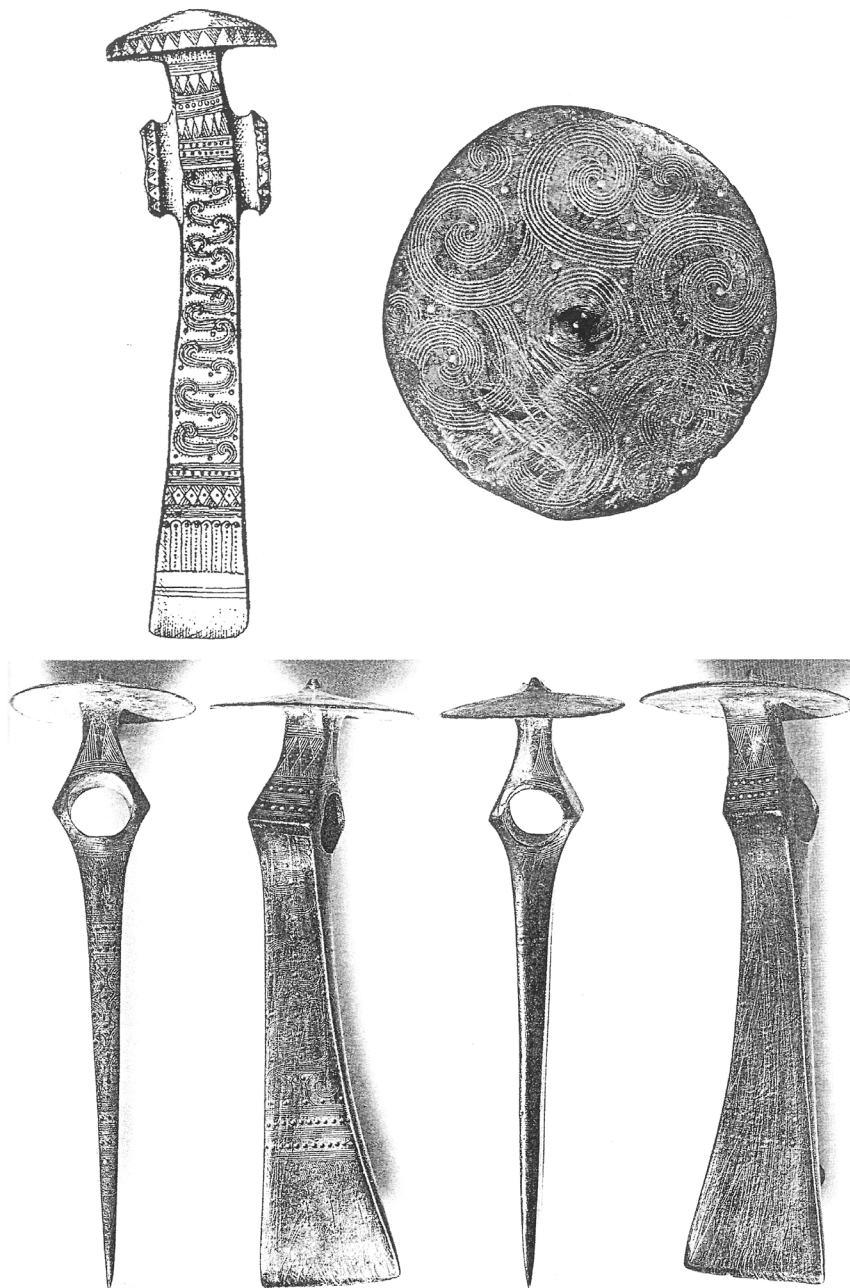


3



4

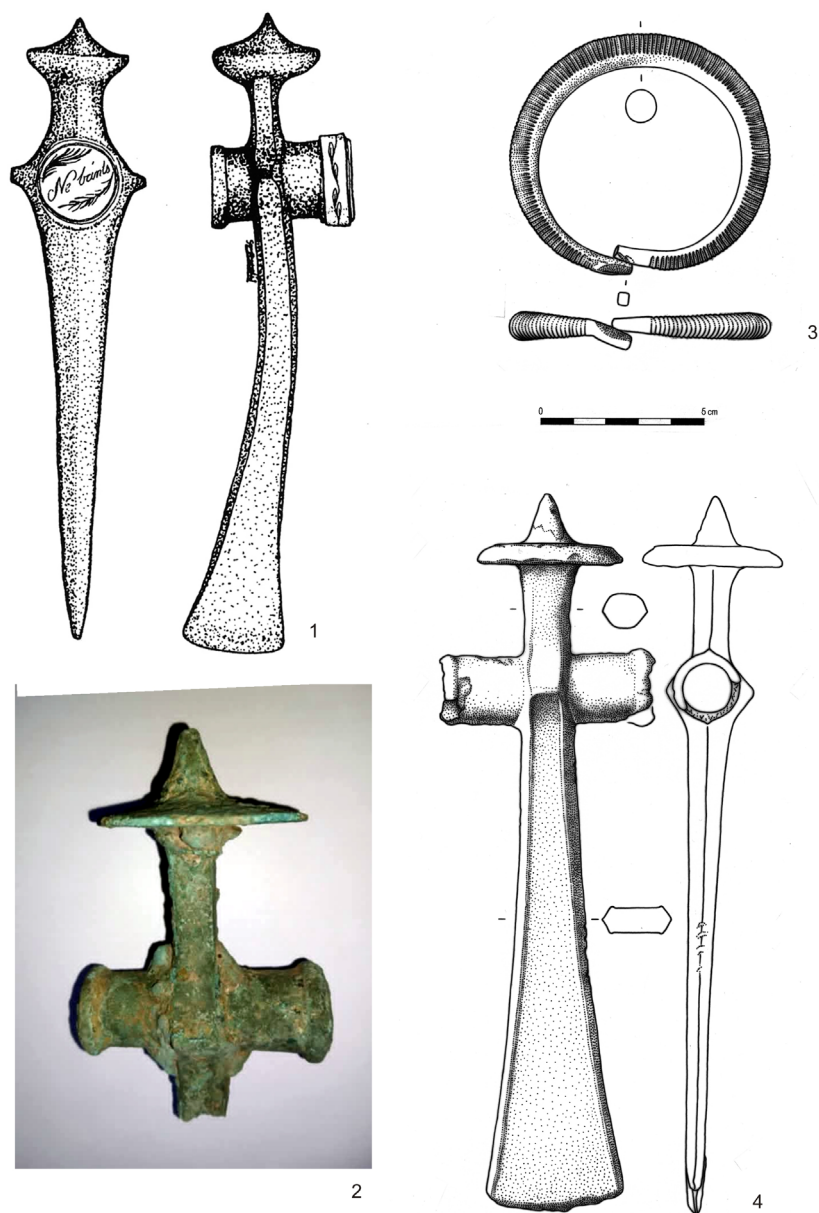
Pl. 3. Coruia. Depozit de bronzuri



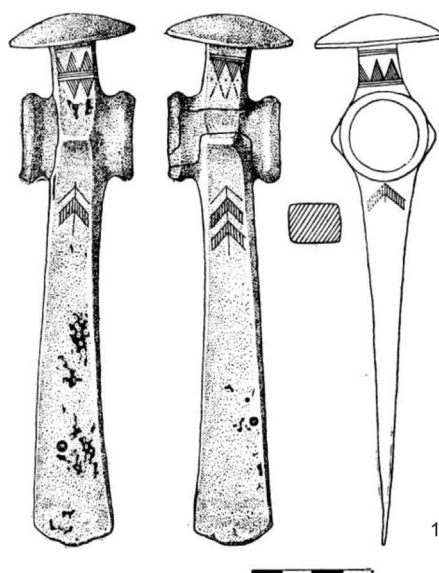
Pl. 4. Valea Chioarului. Depozit de bronzuri (după Soroceanu 2012a)



Pl. 5. Valea Chioarului. 1-3. Depozit de bronzuri. 4. Topor cu disc (după Soroceanu 2012a)



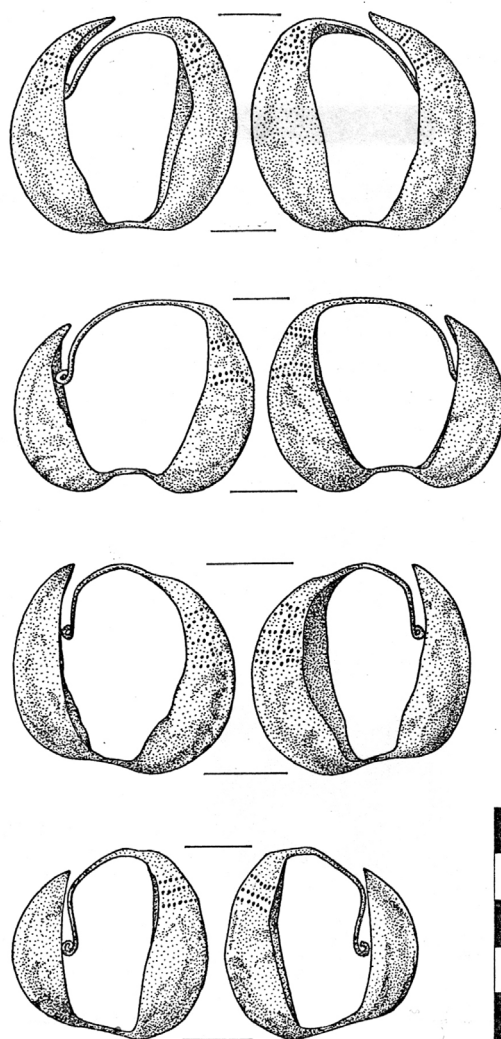
Pl. 6. 1. Baia Mare. Topor cu disc și spin (după Szemán 1996). 2. Coruia. Fragment de topor cu disc și spin. 3. Coaș. Brătară. 4. Firiza. Topor cu disc și spin



Pl. 7. Ilba. Topor cu disc



Pl. 8. Coruia. Tezaur de aur (după Foltiny 1968)



Pl. 9. Dumbrăvița. Tezaur de aur (după Mozsolics 1989)



Pl. 10. Dumbrăvița. Tezaur de aur (după Mozsolics 1989)