

ACTA MVSEI APVLENSIS

APULUM LXII

series *ARCHAEOLOGICA ET ANTHROPOLOGICA*

Fondator

ION BERCIU

Editor

GABRIEL TIBERIU RUSTOIU

Colegiul editorial:

RADU ARDEVAN – Universitatea „Babeş-Bolyai”, Cluj-Napoca
DAN BĂCUEȚ-CRIȘAN – Muzeul Județean de Istorie și Artă, Zalău
RADU BĂJENARU – Institutul de Arheologie „Vasile Pârvan”, București
NIKOLAUS BOROFFKA – Deutsches Archäologisches Institut, Berlin
HORIA ION CIUGUDEAN – Muzeul Național al Unirii, Alba Iulia
FLORIAN MATEI-POPESCU – Institutul de Arheologie „Vasile Pârvan”, București
SORIN NEMETI – Universitatea „Babeş-Bolyai”, Cluj-Napoca
CHRISTOPHER F. E. PARE – Universitatea „Johannes Gutenberg”, Mainz
ZENO KARL PINTER – Universitatea „Lucian Blaga”, Sibiu
CRISTIAN IOAN POPA – Universitatea „1 Decembrie 1918”, Alba Iulia
IOAN CAROL OPRIȘ – Universitatea București
EMANOIL PRIPON – Muzeul Județean de Istorie și Artă, Zalău
AUREL RUSTOIU – Institutul de Arheologie și Istoria Artei, Cluj-Napoca
CRISTIAN SCHUSTER – Institutul de Arheologie „Vasile Pârvan”, București
VOLKER WOLLMANN – Obrigheim

Colegiul de redacție:

RADU OTA – redactor-șef
SIDONIA PETRONELA OLEA – secretar de redacție
CRISTINEL FÂNTÂNEANU – secretar de redacție
ADINA BOGDAN – membru
GEORGE VALENTIN BOUNEGRU – membru
ILIE LASCU – membru
CRISTIAN TITUS FLORESCU – membru
ANCA TIMOFAN – membru

Adresa de corespondență:
MUZEUL NAȚIONAL AL UNIRII ALBA IULIA
510010 ALBA IULIA
Str. Mihai Viteazul, 12-14
Tel. 0258/813300

Mailing address:
MUZEUL NAȚIONAL AL UNIRII ALBA IULIA
RO – 510010 ALBA IULIA
12-14, Mihai Viteazul St.
Tel. (+40) (258) 813300

redactie@revista-apulum.ro

© 2025 MUZEUL NAȚIONAL AL UNIRII ALBA IULIA

ISSN – 1013-428X

ISSN – 2247 – 8701

ISSN-L – 2247 – 8701

ACTA MVSEI APVLENSIS

APVLVM

LXII

series *ARCHAEOLOGICA ET ANTHROPOLOGICA*



ALBA IULIA

MMXXV

Tehnoredactare: RADU OTA

Traducerea și verificarea textelor în limba engleză: ADINA BOGDAN

Autorii își asumă întreaga răspundere pentru conținutul studiilor

Materialele nepublicate nu se restituie autorilor

S U M A R

CONTENTS – SOMMAIRE – INHALT

BERECKI SÁNDOR, Aurel Rustoiu la a 60-a aniversare/ Aurel Rustoiu on the 60th Anniversary.....	IX
--	----

STUDII ȘI ARTICOLE – *STUDIES AND ARTICLES*

ARHEOLOGIE & ANTROPOLOGIE

ARCHAEOLOGY & ANTHROPOLOGY

MIHAELA-MARIA BARBU, Locuirea eneolitică de la Mintia – Gerhat în lumina analizei materialului litic cioplit <i>The Eneolithic Settlement at Mintia – Gerhat in the Light of the Analysis of the Chipped Stone Material.....</i>	1
COLIN P. QUINN, HORIA ION CIUGUDEAN, New Bronze Age Wagon Models from the Wietenberg Culture <i>Noi modele de care din epoca bronzului aparținând culturii Wietenberg.....</i>	45
CAROL KACSÓ, Descoperiri de metale din epoca bronzului în Depresiunea Baia Mare (I.) <i>Bronze Age Metal Discoveries in Baia Mare Depression (I.).....</i>	63
ILIE LASCU, Depozitul de bronzuri Rimetea III <i>The Bronze Hoard from Rimetea III.....</i>	99
GABRIEL MIRCEA TALMAȚCHI, MIHAI IONESCU, Dincolo de relațiile economice și comerciale. Noi descoperiri specifice circulației și prezenței monetare la Callatis și în chora adiacentă <i>Beyond Economic and Commercial Relations. New Discoveries Specific to the Circulation and Presence of Monetary Value at Callatis and in the Adjacent Chora.....</i>	113
AUREL RUSTOIU, GABRIEL TIBERIU RUSTOIU, Femei călătoare. O fibulă de tip Orlea-Maglavit de la Cisteiu de Mureș (oraș Ocna Mureș, jud. Alba) <i>Wandering Women. A Brooch of the Orlea-Maglavit Type from</i>	

<i>Cisteiu de Mureș (Ocna Mureș. Alba County)</i>	135
EMILIAN BOTA, Necropola tumulară de la Cașolț. Un pumnal curb de tip <i>sica</i> redescoperit <i>Burial Mound from Cașolț. A Rediscovered Sica Curved Dagger..</i>	155
MARIAM SLIMOUN, Les élites palmyréniennes en Dacie romaine: entre statut militaire et intégration provinciale <i>Elitele palmyriene în Dacia romană: între statutul militar și integrarea provincială</i>	173
GEORGE VALENTIN BOUNEGRU, O statueta din bronz a lui Apollo recent descoperită la Ocna Mureș <i>A Bronze Statuette of Apollo Recently Discovered in Ocna Mureș.</i>	201
MARINA MUSTEAȚĂ, GABRIEL DAN BALTEȘ, OVIDIU-MAXIM OARGĂ, CRISTINEL FÂNTÂNEANU, Rescue Archaeological Excavations in Alba Iulia: New Roman Graves Discovered at “Profi” and “Republicii Boulevard” Sites (2023) <i>Cercetări arheologice preventive la Alba Iulia: noi morminte romane descoperite în siturile de la “Profi” și “Bulevardul Republicii” (2023).....</i>	209
OVIDIU-MAXIM OARGĂ, ADRIAN COSMIN BOLOG, Noi monede descoperite în necropola romană de la Apulum Dealul Furcilor – „Podei” (campaniile anilor 2017-2024). Câteva considerații cu privire la depunerea monedelor în complexele funerare <i>New Coins Discovered in the Roman Necropolis from Apulum Dealul Furcilor – “Podei” (Campaigns of 2017-2024). Some Considerations on Coin Depositions in Funerary Features</i>	241
GABRIEL CUSTUREA, <i>Un tezaur dobrogean din secolul al XVII-lea</i> <i>A Dobrujan Hoard from the 17th Century</i>	309

ARHEOZOOLOGIE

ARCHAEOZOOLOGY

ALEXANDRA-PAULA SICOE, MIHAI GLIGOR, MARGARETA-SIMINA STANC, Utilizarea resurselor animale de către comunitățile eneolitice: analiza resturilor faunistice provenite dintr-un complex Foeni din situl Alba Iulia - <i>Lumea Nouă</i>	
--	--

	<i>Exploitation of Animal Resources in Eneolithic Communities: Analysis of Faunal Remains from a Foeni Feature at the Alba Iulia - Lumea Nouă Site</i>	317
ELIZA-IOANA CREȚU, LUMINIȚA BEJENARU, IOAN BEJINARIU, MARCELA IFRIM, MARGARETA-SIMINA STANC, Resurse animale și practici de gestionare a acestora în așezarea din epoca bronzului târziu de la Recea - Valea Sulduba (Județul Sălaj): date arheologice și arheozoologice	<i>Animal Resources and Their Management Practices in the Late Bronze Age Settlement of Recea - Valea Sulduba (Sălaj County): Archaeological and Archaeozoological Data</i>	349

VARIA

DAN ANGHEL, O perspectivă asupra reparării, modificării și reutilizării vaselor ceramice	<i>An Insight on Repairing, Modification and Reusing of Pottery</i>	363
--	--	-----

RECENZII ȘI NOTE DE LECTURĂ

REVIEWS AND READER'S NOTES

RADU OTA, <i>Roman Dacia and the Roman Army. Papers Dedicated to Liviu Petculescu on the Occasion of His 75th Birthday</i> , Constantin Augustus Bărbulescu (ed.), editura Mega, Cluj-Napoca, 2023, 235 de pagini, 74 de planșe și figuri		407
VASILE MOGA, Mihai Bărbulescu, <i>Istoria arheologiei din România</i> , Civilizația românească nr. 33, editura Academiei Române, București, 2022, 490 de pagini.....		413
RADU OTA, Yann Le Bohec, <i>Războiul în lumea romană 58 a.Chr.-235 p.Chr.</i> , editura Mega, Cluj-Napoca, 2021, 348 de pagini, 14 figuri (trad. Cosmin Mihail Coatu).....		417

CRONICA PUBLICAȚIILOR

THE CHRONICLE OF THE PUBLICATIONS

GEORGE BOUNEGRU, Cronica publicațiilor membrilor Secției Arheologie, apărute în anul 2024.....	423
SIDONIA PETRONELA OLEA, Cronica publicațiilor membrilor compartimentelor Restaurare Ceramică – Metal – Textile și Restaurare Piatră din cadrul Centrului Național de Conservare – Restaurare Carte Veche Alba Iulia, apărute în anul 2024.....	429

NECROLOG

OBITUARY

SABIN ADRIAN LUCA, Gheorghe Corneliu Lazarovici 13 septembrie 1941 – 3 februarie 2025.....	431
Lista autorilor.....	435

AUREL RUSTOIU LA A 60-A ANIVERSARE

Cu ocazia împlinirii a 60 de ani de către reputatul arheolog dr. habil. **Aurel Rustoiu**, aducem un omagiu sincer unei personalități care a marcat decisiv cercetarea arheologică din România și din spațiul central și est-european.

Format încă dinaintea studenției sub îndrumarea regretatului arheolog Florin Medeț, el și-a desăvârșit pregătirea la Universitatea „Babeș-Bolyai” din Cluj-Napoca, în cadrul Facultății de Istorie și Filosofie. Lucrarea sa de doctorat, publicată în 1996 și dedicată metalurgiei bronzului la daci, rămâne un reper internațional, completată exemplar de analiza fibulelor din Dacia preromană, apărută în 1997 și considerată și astăzi un model de analiză tipologică și contextuală.



Carierea sa științifică este legată de Institutul de Arheologie și Istoria Artei din Cluj-Napoca, unde din 2017 este doctor habilitat și conducător de doctorate, dezvoltând direcții metodologice inovatoare și colective de cercetare performante. Este, de asemenea, profesor asociat la Universitatea de Vest din Timișoara, implicându-se activ în formarea noilor generații de cercetători.

Aurel Rustoiu s-a remarcat și printr-o susținută activitate arheologică de teren. A coordonat cercetări arheologice importante în țară, dintre care cele mai semnificative au fost cele de la Sighișoara - *Wietenberg* și Divici - *Grad*, dar și în străinătate, la Solotvino și Bila Ţerkova, în Ucraina Transcarpatică. În prezent coordonează proiecte de cercetare arheologică sistematică în colaborare cu Muzeul Național al Unirii din Alba Iulia, de la cimitirele din epoca fierului de la Sâncraia - *Darvas* și la cetățile dacice de la Cugir și Căpâlna. A fost membru, coordonator și mentor în numeroase proiecte de cercetare și granturi naționale și internaționale, construind punți durabile între instituții, generații, echipe și școli arheologice.

Este autor a 12 cărți, editor al mai multor volume de studii și semntar a peste 150 de articole, studii și note științifice, multe dintre ele publicate în reviste de prestigiu internațional. Studiile sale despre comunitățile dacice, celtice și nord-tracice rămân repere indispensabile pentru oricine abordează problematica interacțiunilor etno-culturale din prima epocă a fierului și până la Roma imperială. Prin publicațiile sale, Aurel Rustoiu a contribuit decisiv la reînnoirea metodologică a disciplinei și la afirmarea arheologiei românești în dialogul științific european. De-a lungul carierei editoriale și științifice a colaborat cu numeroși cercetători din țară și străinătate, între care Mariana E. Egri, Iosif Vasile Ferencz, Sándor Berecki, Andreea M. Drăgan, Andrei V. Georgescu, Adrian C. Căsălean, Gabriel T. Rustoiu, Valeriu Sîrbu, J. Vincent S. Megaw, Matthew M. McCarty, Călin Cosma, Gelu Florea, Horea D. Pop, Adrian Ursuțiu, Gabriela Gheorghiu, Valentin Vasiliev, Eduard A. Balaguri, Ioan Andrițoiu, Ion Horațiu Crișan, Marian Gumă, Vasile Moga, Corneliu Gaiu, Caius Săcărîn, Alexandru Szentmiklósi, Eduard M. Nemeth, Alexandru Gudea, Dumitru Gh. Tamba, Emilian Teleagă, Cristian I. Popa, Cristinel Plantos, Gabriel D. Balteș, Alexandra Comșa, Mathilda Takács, Florin Gogâltan, Sorin Cociș, Constantin Inel, Valentin Cetean, Gabriel Crăciunescu, Corina Turc și Claudiu Lisovski-Cheleşanu.

Aurel Rustoiu a participat la numeroase conferințe și simpozioane internaționale, printre care cele mai importante ar fi cele de la Roma, Italia (2008); Heidelberg, Germania (2009); Cambridge, UK (2011, 2015); Carnuntum, Austria (2012); Rzeszów, Polonia (2012); Pilsen, Cehia (2013); Sofia, Bulgaria (2013); Manching, Germania (2014); Istanbul, Turcia (2014); Barcelona, Spania (2018); Praga, Cehia (2018); Chișinău, Republica Moldova (2018); Stará Lesná, Slovacia (2019); King's College London, UK (2019), Mikulov, Cehia (2022); Budapesta, Ungaria (2022); Jičín, Cehia (2023); Žilina, Slovacia (2024); Zlín, Cehia (2025).

Este membru în consiliul științific al Muzeului Național Brukenthal din Sibiu, Muzeului Banatului din Timișoara și Muzeului Satului Bănățean Timișoara, și a fost, de asemenea, implicat activ în consilii și comisii naționale precum CNATDCU sau Comisia Națională de Arheologie, contribuind prin experiență, echilibru și autoritate profesională la definirea standardelor în cercetare și patrimoniu. Din 2019 este membru de onoare al Institutului Național de Arheologie cu Muzeu al Academiei Bulgare de Științe, în semn de recunoaștere a contribuției sale la dezvoltarea arheologiei în Bulgaria, iar în același an a fost distins și cu Premiul George Barițiu al Academiei Române.

Prin deschidere interdisciplinară, cultură vastă și eleganță intelectuală, Aurel Rustoiu a creat o școală de gândire recunoscută pentru acuratețe, creativitate și spirit critic. În același timp, a avut curajul intelectual de a ieși din tiparele metodologice convenționale, promovând o arheologie autentică, atentă

la identități, mobilități, cauzalitatea mișcărilor de populații și dinamica interacțiunilor culturale. Această deschidere conceptuală a stimulat reflecția critică și a oferit disciplinei repere moderne de interpretare.

Aurel Rustoiu a organizat conferințe și workshop-uri la Cluj-Napoca, Alba Iulia și, mai recent, la Timișoara, contribuind la dinamizarea dialogului științific internațional. De asemenea, este activ în promovarea patrimoniului arheologic prin prezentări de popularizare și contribuții la volume destinate publicului cultivat mai larg, aducând rezultatele cercetării arheologice mai aproape de comunitate.

Un capitol aparte al activității sale îl reprezintă mentoratul. Generații întregi de arheologi – de la cercetători tineri aflați la început de drum până la specialiști astăzi deplin afirmați – îi datorează nu doar îndrumare științifică, ci și încredere, generozitate intelectuală și sprijin uman. Aurel Rustoiu nu a cultivat niciodată cunoașterea ca pe un bun rezervat, ci a împărtășit constant idei, metode și resurse, încurajând dialogul, creativitatea și autonomia profesională.

Mai puțin cunoscut în afara cercului apropiat, dar revelator pentru latura sa reflexivă și ludică, este volumul de poezii *Dadaism versus blablaism. Poezii de carantină (2020)*, care îi dezvăluie umorul subtil, sensibilitatea și apetitul pentru jocul conceptual, adăugând o notă surprinzătoare și fermecătoare profilului său intelectual.

La aniversarea celor șase decenii de viață, îi adresăm cele mai calde felicitări, cu recunoștință pentru contribuțiile sale excepționale și cu admirație pentru energia cercetătoare pe care o întruchipează. Îi dorim sănătate, putere de creație și ani mulți de cercetare rodnică, convinși că munca sa va continua să inspire generații viitoare de arheologi.

La mulți ani, cu prețuire și respect!

BERECKI Sándor

AUREL RUSTOIU ON THE 60TH ANNIVERSARY

On the occasion of the 60th birthday of distinguished archaeologist Dr. Aurel Rustoiu, we pay sincere tribute to a personality who has had decisive impact on archaeological research in Romania and Central and Eastern Europe.

Mentored even before his university years by the late archaeologist Florin Medeleteș, he completed his graduate studies at Babeș-Bolyai University in Cluj-Napoca, in the Faculty of History and Philosophy. His doctoral thesis, published in 1996 and dedicated to Dacian bronze metallurgy, remains an international milestone, complemented by his exemplary analysis of fibulae from pre-Roman Dacia, published in 1997 and still considered a model today of typological and contextual analysis.

His scientific career is closely linked to the Institute of Archaeology and Art History in Cluj-Napoca, where he has been a habilitated doctor and PhD supervisor since 2017, developing innovative methodological approaches and high-performing research teams. He is also an associate professor at the West University of Timișoara, where he is actively involved in training new generations of researchers.

Aurel Rustoiu also has a distinguished record of archaeological fieldwork. He has coordinated important archaeological research in Romania, most notably the excavations at Sighișoara - *Wietenberg* and Divici - *Grad*, as well as abroad, at Solotvino and Bila Tserkva in Transcarpathian Ukraine. He currently leads systematic archaeological research projects in collaboration with the National Museum of the Union in Alba Iulia, at the Iron Age cemeteries in Sâncrai - *Darvas* and the Dacian fortresses in Cugir and Căpâlna. He has been a member, coordinator, and mentor in numerous research projects and national



and international grants, building lasting bridges between institutions, generations, teams, and archaeological schools.

He is the author of 12 books, editor of several volumes, and author of over 150 articles, studies, and scholarly notes, many of which have been published in prestigious international journals. His studies on the Dacian, Celtic, and North Thracian communities remain indispensable references for anyone addressing the issue of ethno-cultural interactions from the Early Iron Age to the Roman Empire. Through his publications, Aurel Rustoiu has made a decisive contribution to the methodological renewal of the discipline and to the affirmation of Romanian archaeology in European academic debate. Throughout his editorial and scientific career, he has collaborated with numerous researchers from Romania and abroad, including Mariana E. Egri, Iosif Vasile Ferencz, and Sándor Berecki, Andreea M. Drăgan, Andrei V. Georgescu, Adrian C. Căsălean, Gabriel T. Rustoiu, Valeriu Sîrbu, J. Vincent S. Megaw, Matthew M. McCarty, Călin Cosma, Gelu Florea, Horea D. Pop, Adrian Ursuțiu, Gabriela Gheorghiu, Valentin Vasiliev, Eduard A. Balaguri, Ioan Andrițoiu, Ion Horațiu Crișan, Marian Gumă, Vasile Moga, Corneliu Gaiu, Caius Săcărin, Alexandru Szentmiklósi, Eduard M. Nemeth, Alexandru Gudea, Dumitru Gh. Tamba, Emilian Teleagă, Cristian I. Popa, Cristinel Plantos, Gabriel D. Balteș, Alexandra Comșa, Mathilda Takács, Florin Gogâltan, Sorin Cociș, Constantin Inel, Valentin Cetean, Gabriel Crăciunescu, Corina Turc, Roxana Grindean, Ioan Tanțău and Claudiu Lisovski-Cheleşanu.

Aurel Rustoiu has attended numerous international conferences and symposia, among the most important being those in Rome, Italy (2008); Heidelberg, Germany (2009); Cambridge, UK (2011, 2015); Carnuntum, Austria (2012); Rzeszów, Poland (2012); Pilsen, Czech Republic (2013); Sofia, Bulgaria (2013); Manching, Germany (2014); Istanbul, Turkey (2014); Barcelona, Spain (2018); Prague, Czech Republic (2018); Chișinău, Republic of Moldova (2018); Stará Lesná, Slovakia (2019); King's College London, UK (2019); Mikulov, Czech Republic (2022); Budapest, Hungary (2022); Jičín, Czech Republic (2023); Žilina, Slovakia (2024); Zlín, Czech Republic (2025).

He is a member of the scientific councils of the Brukenthal National Museum in Sibiu, the Banat Museum in Timișoara, and the Banat Village Museum in Timișoara, and has also been actively involved in national councils and commissions such as CNATDCU and the National Commission for Archaeology, contributing his experience, balance, and professional authority to defining standards in research and heritage. Since 2019, he has been an honorary member of the National Archaeological Institute with Museum at the Bulgarian Academy of Sciences, in recognition of his contribution to the development of archaeology in Bulgaria; that same year, he was awarded the George Barițiu Prize by the Romanian Academy.

Through his interdisciplinary approach, wide-ranging culture, and intellectual elegance, Aurel Rustoiu has forged a scholarly profile recognized for its accuracy, creativity, and critical spirit. At the same time, he has shown the intellectual courage to move beyond conventional methodological patterns, promoting an authentic archaeology attentive to identity, mobility, the causes of population movements, and the dynamics of cultural interaction. This conceptual openness has stimulated critical reflection and provided the discipline with modern interpretative landmarks.

Aurel Rustoiu has organized conferences and workshops in Cluj-Napoca, Alba Iulia, and, more recently, in Timișoara, contributing to the international scientific dialogue. He is also active in promoting archaeological heritage through public lectures and written contributions to volumes aimed at a wider educated audience, bringing the results of archaeological research closer to the community.

A particular aspect of his professional activity is mentoring. Generations of archaeologists, from young researchers at the beginning of their careers to fully established specialists, owe him not only scientific guidance, but also his confidence, intellectual generosity, and human support. Aurel Rustoiu has never treated knowledge as a guarded asset; he has consistently shared ideas, methods, and resources, encouraging dialogue, creativity, and professional autonomy.

Less well known beyond his immediate circle, but illustrative of his reflective and ludic side, is the poetry volume *Dadaism versus blablaism. Poezii de carantină* (2020), which reveals his subtle humour, sensitivity and an appetite for conceptual play, adding a surprising and charming note to his intellectual profile.

On the occasion of his sixtieth birthday, we salute him with warmest congratulations, with gratitude for his exceptional contributions and with admiration for the research energy he embodies. We wish him good health, creative strength, and many years of productive research, confident that his work will continue to inspire future generations of archaeologists. Happy birthday, with esteem and respect!

BERECKI Sándor

DEPOZITUL DE BRONZURI RIMETEA III

Ilie LASCU
Muzeul Național al Unirii Alba Iulia

Cuvinte cheie: depozit de bronzuri, seceră, daltă, brățară, Transilvania

Key words: bronze hoard, sickle, chisel, bracelet, Transylvania

Introducere

Județul Alba se remarcă printr-un număr mare de depozite de bronzuri, dar și prin existența aici a trei dintre cele mai mari astfel de descoperiri de pe teritoriul României. Ne referim la cele de la Șpălnaca II, Uioara de Sus și Aiud, care însumează aproximativ trei tone de metal¹. În anul 2015, H. Ciugudean repertoria 43 astfel de depozite pe teritoriul județului². Numărul depozitelor de bronzuri identificate pe raza județului Alba este într-o continuă creștere, fapt datorat și acțiunilor de detecție. Modul în care acestea sunt tratate diferă în funcție de descoperitor, existând o predilecție pentru scoaterea pieselor din context. În urma acestor acțiuni există cazuri în care piesele sunt predate instituțiilor abilitate în baza unor procese verbale, fără să se poată reconstitui contextul arheologic, sau cazuri când piesele sunt scoase, în mai multe etape, și ajung în instituții muzeale diferite³, dar și cazuri când contextele nu sunt deranjate, piesele nefiind scoase din teren⁴.

În iarna anului 2023, a fost predat Muzeului Național al Unirii din Alba Iulia un depozit de bronzuri descoperit cu ajutorul detectorului de metale pe raza localității Rimetea din nordul județului Alba, în zona de nord a Munților Trascău. Acesta a fost descoperit pe Dealul Băieșilor, foarte aproape de limita județelor Alba și Cluj, într-o zonă împădurită, la peste 900 de metri altitudine. Locul descoperirii este amplasat pe partea stângă a drumului Rimetea-Buru și a văii Rimetea, afluent al râului Arieș (**Fig. 1**). Arealul se remarcă prin diferența mare de nivel între văi și punctele de altitudine maximă.

¹ Rusu, Chițu 1982, p. 36.

² Ciugudean 2015, p. 12-14. Sunt repertoriate 45 astfel de depuneri, incluzând aici și depozitele Rebrîșoara I și II, descoperite pe teritoriul actualului județ Bistrița-Năsăud. Cel mai probabil informația este preluată de la M. Petrescu-Dîmbovița, care menționează ca loc de descoperire Rebrîșoara, com. Săsciori, jud. Alba, deși a fost publicat anterior de M. Rusu ca provenind din raionul Năsăud, regiunea Cluj (Rusu 1963, p. 206; Rusu 1964).

³ Lascu 2024, p. 115-116.

⁴ Lascu, Bounegru 2024, p. 754.

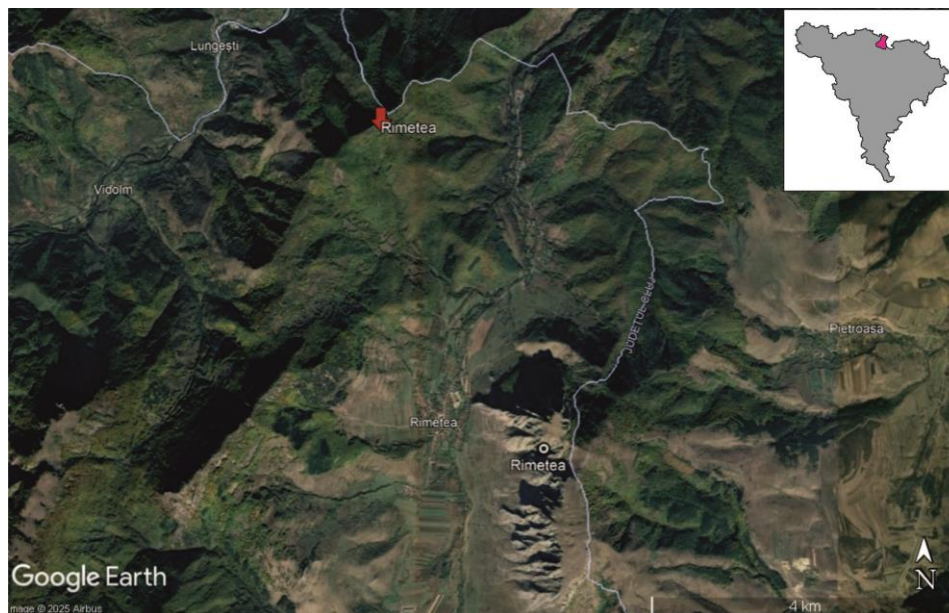


Fig. 1. Locul descoperirii depozitului de bronzuri de la Rimetea

De pe teritoriul localității, din punctul „Piatra Secuiului” sunt menționate, alături de fragmente ceramice aparținând culturii Coțofeni, mai multe piese de bronz: un pumnal căruia îi lipsește vârful, brățări – unele cu capetele răsucite în formă de disc, seceri de bronz, toate datând din epoca bronzului. O altă descoperire este menționată ca provenind din peșterile de pe „Dealul Cetății”, fiind presupusă peștera „Pădurea Pietrii”, unde a fost descoperit un celt de bronz de formă lunguiață, două brățări, două verigi din bronz turtite și unul sau două „topoare” de bronz⁵. O trecere în revistă a datelor existente privind locul descoperirii și a compoziției depozitului este realizată de Tudor Soroceanu, cu ocazia publicării depozitelor de obiecte din cupru și bronz de pe teritoriul României, din epoca timpurie și mijlocie a bronzului⁶. Din punct de vedere cronologic depunerea este atribuită Bronzului Mijlociu⁷.

Legat de denumirea depozitului, avem în vedere faptul că mențiunile prezente la Orbán, privind existența a două depozite, nu se regăsesc în bibliografia de specialitate, cu o excepție, la Tudor Soroceanu. Acesta

⁵ Orbán 1871, p. 192; Gross 1876, p. 55; Roska 1942, p. 290-292; Rep. Alba 1995, p. 155-156, nr. 151.

⁶ Soroceanu 2012, p. 77-80.

⁷ Petrescu-Dîmbovița 1977, p. 42-43, pl. 7/6-8; Soroceanu 2012, p. 78.

menționează că „... drept parte a muntelui în care s-au descoperit două depozite: Rimetea I, prezentat în cadrul de față, și Rimetea II” și că „Cel de-al doilea, nesigur și nemaiîntâlnit de la Orbán încoace, a ieșit la iveală în apropierea cetății amintite”⁸. Considerăm că pentru a nu crea confuzii legate de denumirea depozitului, denumim Rimetea III descoperirea din anul 2023, prezentată cu această ocazie.

Compoziția depozitului

1. Seceră cu cârlig din bronz, cu muchia îngroșată și arcuită spre vârful (PI. I/1). În zona muchiei, spre vârful lamei, se observă punctul prin care s-a realizat turnarea, cu o lungime de 2,6 cm. Bavurile de turnare sunt îndepărtate, fiind finisată după turnare. Lama este puternic lățită. Pe mâner se observă o ușoară îngroșare a marginii muchiei. Patina are culoarea verde-închis, neuniformă. Dimensiuni: lungime totală: 24,8 cm; lungime lamă: 22,6 cm; lățime lamă: 5,2 cm; lungime mâner: 13,1 cm; lățime mâner: 3,9 cm; greutate: 291 g.

2. Seceră cu cârlig din bronz cu muchia îngroșată și arcuită spre vârful (PI. I/2). În zona muchiei, spre vârful lamei, se observă punctul prin care s-a realizat turnarea, cu o lungime de 2,6 cm. Bavurile de turnare sunt îndepărtate, fiind finisată după turnare. Lama este puternic lățită și prezintă un orificiu în urma unui defect de turnare. Pe mâner se observă o ușoară îngroșare a marginii muchiei. Patina are culoarea verde-închis, neuniformă. Dimensiuni: lungime totală: 24,9 cm; lungime lamă: 22,7 cm; lățime lamă: 5,1 cm; lungime mâner: 13,2 cm; lățime mâner: 4,1 cm; greutate: 290 g.

3. Seceră cu cârlig din bronz cu muchia îngroșată și arcuită spre vârful (PI. I/3). În zona muchiei, spre vârful lamei, se observă punctul prin care s-a realizat turnarea, cu o lungime de 2,6 cm. Bavurile de turnare au fost îndepărtate, fiind finisată după turnare. Lama este puternic lățită. Pe mâner se observă o ușoară îngroșare a marginii muchiei. Patina neuniformă, de culoare verde-închis. Dimensiuni: lungime totală: 24,9 cm; lungime lamă: 22,6 cm; lățime lamă: 5,1 cm; lungime mâner: 13,1 cm; lățime mâner: 4 cm; greutate: 302 g.

4. Seceră cu cârlig din bronz cu muchia îngroșată și arcuită spre vârful (PI. II/1). În zona muchiei, spre vârful lamei, se observă punctul prin care s-a realizat turnarea, cu o lungime de 2,6 cm. Bavurile de turnare au fost îndepărtate, fiind finisată după turnare. Lama este puternic lățită. Mânerul este îndoit în urma unei lovituri. Se observă o ușoară îngroșare a marginii muchiei. Patina are culoarea verde-închis, neuniformă. Dimensiuni: lungime totală: 25,2 cm; lungime lamă: 22,8 cm; lățime lamă: 5,1 cm; lungime mâner: 13,2 cm; lățime mâner: 4 cm; greutate: 308 g.

⁸ Soroceanu 2012, p. 79.

5. Seceră cu cârlig din bronz cu muchia îngroșată și arcuită spre vârful (**Pl. II/2**). În zona muchiei, spre vârful lamei, se observă locul prin care s-a realizat turnarea, cu o lungime de 2,2 cm. Bavurile de turnare sunt îndepărtate, fiind finisată după turnare. Lama este puternic lățită și prezintă un orificiu în urma unui defect de turnare. Pe mâner se observă o ușoară îngroșare a marginii muchiei. Patina este verde închis, neuniformă. Dimensiuni: lungime totală: 25,5 cm; lungime lamă: 22,7 cm; lățime lamă 5,2 cm; lungime mâner: 14,2 cm; lățime mâner: 4,1 cm; greutate: 313 g.

6. Seceră cu cârlig din bronz cu muchia îngroșată și arcuită spre vârful (**Pl. II/3**). În zona muchiei, spre vârful lamei, se observă punctul prin care s-a realizat turnarea, cu o lungime de 2,2 cm. Bavurile de turnare au fost îndepărtate, fiind finisată după turnare. Lama este puternic lățită și prezintă mici orificii în urma unui defect de turnare. Pe mâner se observă o ușoară îngroșare a marginii muchiei. Patina are culoarea verde-închis, neuniformă. Dimensiuni: lungime totală: 25,4 cm; lungime lamă: 22,8 cm; lățime lamă 5,3 cm; lungime mâner: 14,1 cm; lățime mâner: 4,1 cm; greutate: 289 g.

7. Seceră cu cârlig din bronz, cu muchia îngroșată și arcuită spre vârful (**Pl. III/1**). În zona muchiei bavurile nu sunt îndepărtate în întregime, ele fiind îndoite spre nervură, fiind finisată după turnare. Lama este puternic lățită și prezintă ușoare urme de folosire. Mânerul este lung și are vârful lățit. Locul de turnare se observă în zona cefei (contactul dintre mâner și lamă) și are lungimea de 2,4 cm. Patina are culoarea verde-închis, neuniformă. Dimensiuni: lungime totală: 24,7 cm; lungime lamă: 20,6 cm; lățime lamă 5,4 cm; lungime mâner: 13,2 cm; lățime mâner: 4,2 cm; greutate: 252 g.

8. Seceră fragmentară, se păstrează zona curburii mânerului spre cârlig (**Pl. III/2**). Muchia este puternic îngroșată. Patina are culoarea verde-închis, neuniformă. Dimensiuni: lungime: 5 cm, lățime 2,7 cm; greutate: 24,8 g.

9. Fragment din lama unei seceri cu muchia îngroșată (**Pl. III/3**). Patina are culoarea verde-închis, neuniformă. Dimensiuni: lungime 3,6 cm, lățime 3 cm; greutate: 21,2 g.

10. Daltă cu toc de înmănușare longitudinal, cu secțiunea ovală prin corp și rectangulară prin lamă (**Pl. III/4**). Bordura găurii pentru fixare cozii este îngroșată. Lama este mai îngustă decât diametrul găurii de înmănușare. Patina piesei este uniformă, de culoare verde-închis. Dimensiuni: lungime 10,2 cm, diametrul găurii de înmănușare: 2,2 cm, lungime lamă: 0,8 cm; greutate: 64,8 g.

11. Faleră din bronz, în formă de disc, cu corpul ușor convex și cu toartă de fixare semiovală în interior (**Pl. III/5**). Zona mediană, unde este prinsă tortița, prezintă un orificiu, rezultat cel mai probabil în momentul în care a fost turnată piesa. Patina piesei este uniformă, de culoare verde-închis. Diametrul maxim: 4,1 cm; lungime tortiță: 1 cm; greutate: 15,7 g.

12. Brățară fragmentară din bronz, cu secțiunea circulară (**Pl. III/6**). Este decorată cu registre formate din linii incizate. Patina piesei este uniformă, de culoare verde-închis. Dimensiuni: diametrul maxim: 8,3 cm; grosime: 0,7 cm; greutate: 41,3 g.

13. Fragment din buza unui vas, cu marginea îngroșată (**Pl. III/7**). Dimensiuni: diametrul maxim: 14 cm; lungime: 4,7 cm; lățime: 2,2 cm; greutate: 23,4 g.

14. Turtă din bronz, fragmentară, cu secțiunea prin corp plan convex (**Pl. III/8**). Se observă urmele de la secțiunea realizată cu două lame cu dimensiunile de 4 cm și 3,2 cm. Patina piesei este uniformă, de culoare verde-închis. Dimensiuni: lungime: 5,1 cm, lățime: 3,1 cm, înălțime: 1,9 cm; greutate: 81,1 g.

15. Rest de turnare, de formă patrulateră cu colțurile rotunjite (**Pl. III/9**). Patina piesei este uniformă, de culoare verde închis. Dimensiuni: lungime: 3,6 cm; lățime: 1,4 cm; înălțime: 0,9 cm; greutate: 24,1 g.

Analiza descoperirilor

Din depozitul de bronzuri de la Rimetea fac parte șapte seceri cu cârlig, depuse întregi, și alte două fragmente, provenind de la același tip de seceră. Dintre cele șapte piese întregi, doar piesa nr. 7 are vârful cârligului lățit. Trebuie să remarcăm faptul că primele patru seceri au forma și dimensiunile identice. De asemenea acestea au markeri tehnologici identici, referindu-ne la zona prin care s-a realizat turnarea. Acest fapt ne face să presupunem folosirea aceluiași tipar. O situație similară se observă în cazul pieselor nr. 5 și nr. 6, care cel mai probabil au fost turnate în același tipar. Piesele nr. 1-6, cu lama lățită și curbată și îndoirea spre mâner curbată, sunt de încadrat în tipul Cristian – Drajna 2 din tipologia propusă de M. Petrescu-Dîmbovița⁹. Acesta atribuie acestui tip 62 de exemplare, având ca zonă de distribuție Transilvania, urmată de Moldova și Bucovina¹⁰. Din punct de vedere cronologic exemplarele acestui tip au fost întâlnite în depozitele Uriu-Domănești și Cincu-Suseni, fiind identificat un singur exemplar în seria Moigrad-Tăuteu¹¹.

Piesa nr. 7, cu lama lățită și îndoită spre mâner, cu vârful ușor ascuțit, este de atribuit tipului Mociu, din tipologia propusă de M. Petrescu-Dîmbovița¹². Acesta include în acest tip 23 de exemplare. Din punct de vedere cronologic 12 piese de acest tip au fost descoperite în depozite Uriu-Domănești, trei din depozite Cincu-Suseni și unul în nivelul Moigrad-Tăuteu, precizând că în

⁹ Petrescu-Dîmbovița 1978, p. 60-61, pl. 16/B.

¹⁰ Petrescu-Dîmbovița 1978, p. 61, 72.

¹¹ Petrescu-Dîmbovița 1978, p. 70.

¹² Petrescu-Dîmbovița 1978, p. 62-63, pl. 16/D.

descoperirile Cincu-Suseni și Moigrad-Tăuteu acestea apar doar în Transilvania¹³.

Cu ocazia analizării secerilor est carpatice, V. Dergačev și V. Bočkarev realizează o departajare plecând de la proporțiile acestora, identificând trei clustere: mari, medii și mici. Secerile de proporții medii sunt atribuite tipului Ruginoasa, având coeficientul corelării lungimii lamei și mânerului cuprins între 1,25 și 1,6, fiind caracteristice secerile cu lățime mare a lamei¹⁴. Tot cu acest prilej se precizează că între secerile cu cârlig din varianta Ruginoasa există și exemplare care au fost turnate dinspre vârful lamei¹⁵, acest lucru fiind observat și pentru șase exemplare din depozitul de la Rimetea. Din punct de vedere cultural-cronologic acestea sunt considerate specifice mediului Noua, fiind încadrate în etapa BD-HaA1¹⁶.

Cu ocazia publicării depozitului de la Breaza, B. Rezi și F. Gogâltan analizează secerile cu cârlig din depozite din Transilvania, pentru perioada BzC-D identificând 162 de exemplare în 35 de depozite¹⁷. În urma analizei constată că asocierea secerilor cu dălțile, brățările și cu materii prime sunt destul de frecvente în această perioadă, iar numărul mediu de piese este de patru-cinci¹⁸.

Falera din bronz, realizată prin turnare, cu corpul convex și cu toartă de fixare semiovală, își găsește cele mai bune analogii în depozitele de la Domănești II¹⁹ și de la Șuncuiuș²⁰. Trebuie să menționăm că urechiușa de prindere în cazul piesei de la Șuncuiuș este mult mai mare față de piesa de la Rimetea. O grupare a falerelor în funcție de dimensiuni este realizată de T. Bader care consideră că exemplarele de dimensiuni mici și mijlocii (cele cu un diametru mai mare de 4 cm) „sînt cele mai frecvente piese de harnașament fiind folosite pentru împodobirea fruntarului ori curelelor căpețelei, uneori însă sînt prinse și pe pieptar, sau chiar la încrucișarea curelelor”²¹, iar exemplarele mici, cu diametrul sub 4 cm „au fost folosite ca și nasturi pentru îmbrăcăminte”²². Cu ocazia publicării depozitului de bronzuri de la Șuncuiuș, S. Dumitrașcu și I. Crișan considerau că în depozitele de bronzuri din România se cunosc două tipuri de falere, iar piesa noastră este de atribuit „tipului I Domănești – Oradea-Pusta Mișca – Pădureni - în formă de calotă cu ureche de prindere”²³. Aceștia

¹³ Petrescu-Dîmbovița 1978, p.70-72.

¹⁴ Dergačev, Bočkarev 2006, p. 235-236.

¹⁵ Dergačev, Bočkarev 2006, p. 248.

¹⁶ Dergačev, Bočkarev 2006, p. 278.

¹⁷ Rezi, Gogâltan 2019, p. 195.

¹⁸ Rezi, Gogâltan 2019, p. 196-197.

¹⁹ Bader 1969, p. 76-77, fig. XXV/1-5, XXXI/1-2; XXXII; XXXIII/1-2.

²⁰ Dumitrașcu, Crișan 1989, p. 41, fig. XXXIII/2.

²¹ Bader 1969, p. 79; Bader 1978, p. 106.

²² Bader 1978, p. 106.

²³ Dumitrașcu, Crișan 1989, p. 42.

consideră că „*falerele își fac apariția în depozitele din România în Bronzul târziu și durează până la Hallstattul mijlociu*”²⁴. Cu ocazia publicării depozitului de bronzuri de la Arpășel, C. Kacsó afirmă că perioada lor de producere și utilizare este BzD - HaA și că acest cadru cronologic conține cea mai mare concentrare din vestul Transilvaniei²⁵. Cu ocazia publicării depozitului de bronzuri de la Lipova, jud. Arad, F. Gogâltan și V. Sava fac o trecere în revistă a discuțiilor privind falerele²⁶. Cele mai târzii exemplare în formă de disc sunt cele descoperite în depozitele de bronzuri Tărtăria I și Tărtăria II, care au fost atribuite seriei Vințu de Jos - Vaidei²⁷.

Dalta intră în categoria celor cu toc de înmănușare cu bordură îngroșată, în dreptul orificiului, oval, cu lama îngustată spre vârf. O analiză a dălților cu toc de înmănușare descoperite pe teritoriul României, a fost realizată de G. Bălan care identifică, având drept criteriu de departajare forma lamei, patru tipuri principale. Piesa noastră este de încadrat în tipul Ia, care are următoarele caracteristici principale: tocul de înmănușare cu o bordură îngroșată, care poate fi circular sau oval, corpul zvelt, cu secțiunea circulară în partea superioară și rectangulară în cea inferioară, lama care se îngustează spre vârf, fiind mai mică decât diametrul maxim²⁸. Acestei variante îi sunt atribuite 44 de exemplare, marea majoritate a pieselor fiind nedecorate, dar în cazul în care există exemplare decorate, acesta este amplasat sub bordura găurii de înmănușare și este reprezentat prin nervuri orizontale care pot fi asociate cu nervuri în relief în formă de V sau de Y²⁹. Dălțile cu toc de înmănușare sunt considerate un tip cu o evoluție lungă pe parcursul bronzului târziu³⁰.

Fragmentul de brățară, având secțiunea circulară, provine de la un exemplar în forma literei C și este de încadrat în tipul Domănești din tipologia realizată de M. Petrescu-Dîmbovița³¹. Din punct de vedere cronologic acestea au fost considerate ca apărând sporadic în bronzul mijlociu, abundența lor crescând în etapa BzD și HaA1, în timp ce în etapa HaB1 sunt reprezentate de un singur exemplar³². Acest tip include atât exemplare cu un decor variat cât și nedecorate³³. Din depozitul de la Poșaga de Sus, provin două brățări cu secțiunea

²⁴ Dumitrașcu, Crișan 1989, p. 42.

²⁵ Kacsó 1995, p. 103.

²⁶ Gogâltan, Sava 2014, p. 190-191.

²⁷ Borș *et alii* 2013, p. 25, 31, pl. LI/2; Borș 2015, p. 55, fig. 16.

²⁸ Bălan 2009, p. 12.

²⁹ Bălan 2009, p. 12-13, pl. X.

³⁰ Bader 1978, p. 88; Bălan 2009, p. 30.

³¹ Petrescu-Dîmbovița 1998, p. 72.

³² Petrescu-Dîmbovița 1998, p. 78.

³³ Petrescu-Dîmbovița 1998, p. 78-79.

circulară, decorate cu șiruri de linii incizate, depozitul fiind atribuit seriei Cincu-Suseni³⁴.

Fragmentul provenind de la buza unui vas ușor evazată și îngroșată. Pe corp se observă urma unei lame (cu lungimea de 2,2 cm) cu care a fost secționat. Astfel de fragmente de vase apar și în depozite de mari dimensiuni, cum este cel de la Bandu de Câmpie³⁵. Cel mai probabil, așa cum sublinia și T. Soroceanu pentru fragmentele de vase din depozitele de bronzuri din etapa HaA³⁶, piesa în discuție are un rol secundar.

Concluzii

În componența depozitului intră atât piese finite cât și fragmente sau materie primă, fiind format din nouă piese întregi, remarcându-se cele șapte seceri cu cârlig (care alături de cele două fragmente fac secerile să fie categoria de piese dominantă), o daltă și o faleră. Trebuie să remarcăm faptul că toate secerile din depozit prezintă urme de finisare prin batere. Dintre fragmente se remarcă brățara și buza de vas, iar în categoria materiei prime intră atât fragmentul de turtă cât și un rest de turnare. După cum se poate observa, piesele care compun depunerea au o largă răspândire în bronzul târziu, găsimu-și analogii atât în depunerile din BZ D cât și la începutul perioadei HaA. Numărul depunerilor de bronzuri din această zonă montană nu este unul foarte ridicat, existând alături de depozite de bronzuri și piese singulare depuse, cum este cazul celtului descoperit în peștera *Huda lui Papară*³⁷. Depozitul este amplasat la aproximativ 20 km de salina de la Turda, fiind mult mai aproape de zona depozitelor de pe valea Arieșului, având aici în vedere zona Iara-Buru³⁸. Amplasarea depozitului într-o zonă cu altitudine ridicată și o pantă accentuată indică, cel mai probabil, o depunere votivă, realizată într-un loc sacru, o astfel de presupunere fiind făcută și pentru primul depozit de la Rimetea³⁹.

³⁴ Petrescu-Dîmbovița 1977, p. 103, pl. 179/14-15.

³⁵ Soroceanu 2008, pl. 30/107-109; Soroceanu *et alii* 2017, p. 48-49, 139 (nr. 144-146), pl. 106/144-146.

³⁶ Soroceanu 2008, p. 274-275.

³⁷ Ciugudean, Anghel 2007, p. 59-60.

³⁸ Roska 1942, p. 19; Petrescu-Dîmbovița 1977, p. 61, 130, 145; Petrescu-Dîmbovița 1978, p. 142, 151; Dragomir 2024, p. 518-519 (pentru depozitele de la Iara); Petrescu-Dîmbovița 1977, p. 141 (Buru).

³⁹ Soroceanu 2012, p. 80.

THE BRONZE HOARD FROM RIMETEA III**ABSTRACT**

In the winter of 2023, a bronze hoard was handed over to the National Museum of Unification Alba Iulia; it was discovered with the help of a metal detector, in the locality of Rimetea in Alba County. More bronze pieces, besides ceramic fragments, are known from the territory of the locality, from the spot „Piatra Secuiului” (Szekler's Stone). Another discovery is mentioned as originating from the caves on „Dealul Cetății” (the Fortress Hill), presumably the cave „Pădurea Pietrei” (the Stone Forest), where an oblong socketed axe, two bracelets, two flat bronze links and one or two bronze „axes” were discovered. We consider that the hoard discovered in 2023 and presented on this occasion should be called Rimetea III.

The number of bronze deposits from this mountainous area is not that high; besides bronze hoards, there are also unique pieces.

The hoard comprises both finished pieces and fragments or raw material; it consists of nine whole pieces, the seven sickles with hooks coming to the fore (which, together with two fragments, make the sickles the dominant piece), a chisel and a phalera. As it can be noticed, the pieces composing the deposit are widely spread in the Late Bronze, with analogies found in both the deposits from BZ D and at the beginning of HaA.

LIST OF ILLUSTRATIONS:

Fig. 1. Place of discovery of the bronze hoard from Rimetea on a satellite map

Pl. I. 1-3. Bronze sickles

Pl. II. 1-3. Bronze sickles

Pl. III. 1. Bronze sickle; 2-3. Fragments of bronze sickles; 4 Bronze phalera; 5. Bronze chisel; 6. Fragmentary bracelet; 7. Fragment of bronze vessel; 8. Bronze cake; 9. Casting remains

Bibliografie:

Bader 1969 – T. Bader, „Depozitul de bronzuri de la Domănești”, *Studii și Comunicări Satu Mare*, I, 1969, p. 73-84

Bader 1978 – T. Bader, *Epoca bronzului în nord-vestul Transilvaniei*, București, 1978

Bălan 2009 – G. Bălan, „Cronologia și tipologia dălților de bronz cu toc de înmănșare din România”, *Apulum*, XLVI, 2009, p. 1-40

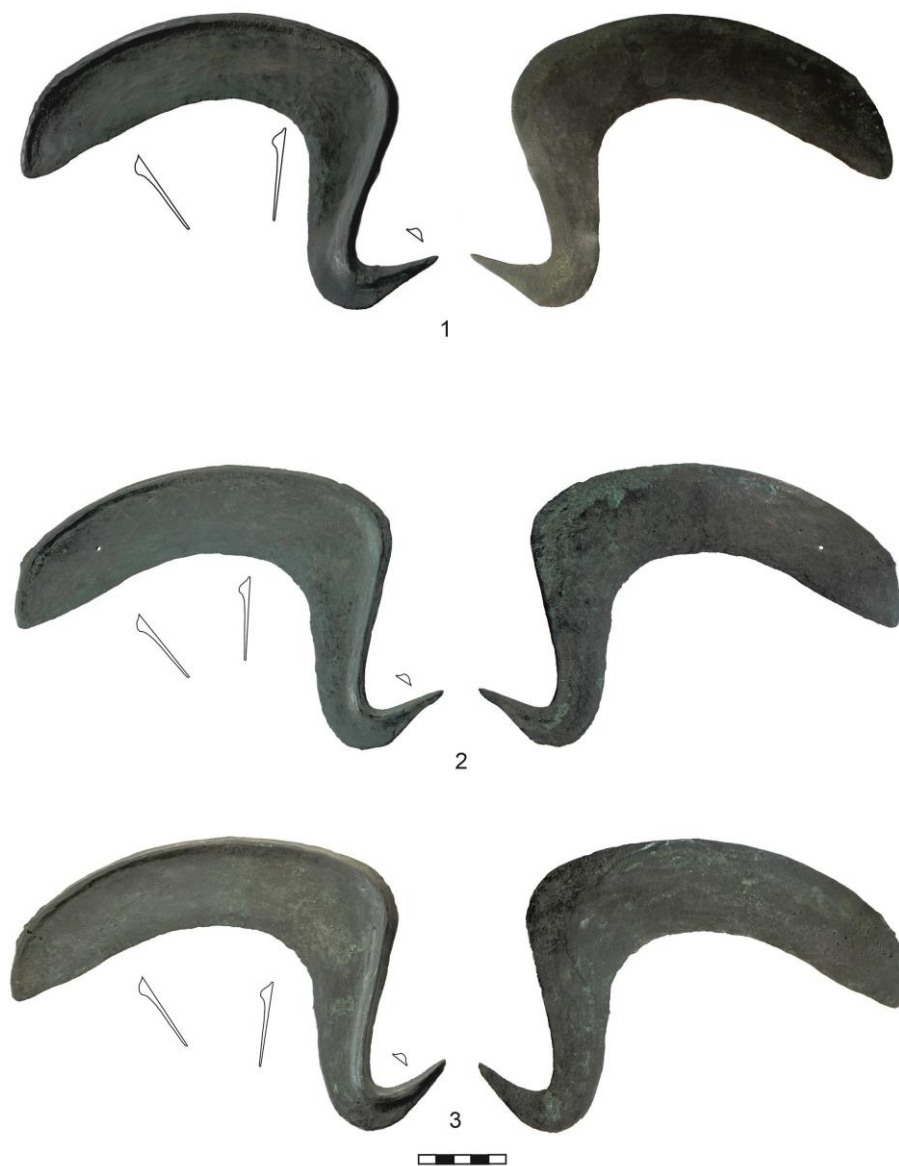
Borș 2015 – C. Borș, „Depozitele de bronzuri Tărtăria I și Tărtăria II”, în: H. Ciugudean, G. Bălan (eds.), *Artizanii epocii bronzului. Descoperiri recente de depozite de bronzuri în Transilvania*, Alba Iulia, 2015, p. 51-64

- Borș *et alii* 2013 – C. Borș, L. Irimuș, V. Rumeaga, S. Dobrotă, C. Rișcuță, „Un nou sit de tip Basarabi. Raport arheologic preliminar asupra cercetărilor arheologice preventive la Tărtăria-Podu Tărtăriei vest (campania 2012)”, *Cercetări Arheologice*, 20, 2013, p. 9-102
- Ciugudean 2015 – H. Ciugudean, „Depozitele de bronzuri de pe teritoriul județului Alba. Stadiul actual al cercetărilor”, în: H. Ciugudean, G. Bălan (eds.), *Artizanii epocii bronzului. Descoperiri recente de depozite de bronzuri în Transilvania*, Alba Iulia, 2015, p. 7-16
- Ciugudean, Anghel 2007 – H. Ciugudean, D. Anghel, „O piesă de bronz recent descoperită în peștera „Huda lui Păpară” (com. Sălciua, jud. Alba)”, *Apulum*, XLIV, 2007, p. 59-65
- Dergačev, Bočkarev 2006 – V. Dergačev, V. Bočkarev, *Secerile de metal din Epoca Bronzului târziu din Europa de Est*, Iași, 2006
- Dragomir 2024 – C. Dragomir, „Salvarea și protejarea patrimoniului cultural mobil provenit din descoperiri întâmplătoare. Studiu de caz: depozitul de bronzuri din comuna Iara, județul Cluj”, *Apulum*, LXI/1, 2024, p. 518-526
- Dumitrașcu, Crișan 1989 – S. Dumitrașcu, I. Crișan, „Depozitul de bronzuri de la Șuncuiuș județul Bihor”, *Crisia*, XIX, 1989, p. 17-118
- Gogâltan, Sava 2014 – F. Gogâltan, V. Sava, „Depozitul de bronzuri de la Lipova, jud. Arad”, *Terra Sebus. Acta Musei Sabesiensis*, 6, 2014, p. 183-209
- Gross 1876 – C. Gross, *Cronik der archäologischen Funde Siebenbürgens*, Hermannstadt, 1876
- Kacsó 1995 – C. Kacsó, „Der Hortfunde von Arpășel”, *Bronzefunde aus Rumänien*, Berlin, p. 80-130
- Lascu 2024 – I. Lascu, „Celturi din bronz recent descoperite în nordul județului Alba (comuna Lopadea Nouă)”, *Varia Archaeologica*, IV, 2024, p. 115-130
- Lascu, Bounegru 2024 – I. Lascu, G. Bounegru, „Șpălnaca, com. Hopârta, jud. Alba. Punct Fâneață”, *Cronica Cercetărilor Arheologice*, 2024, p. 754-756
- Orbán 1871 – B. Orbán, *A Székelyföld leirása*, I-VI, Budapesta, 1871
- Petrescu-Dîmbovița 1977 – M. Petrescu-Dîmbovița, *Depozitele de bronzuri din România*, București, 1977
- Petrescu-Dîmbovița 1978 – M. Petrescu-Dîmbovița., *Die Sichel in Rumänien*, Prähistorische Bronzefunde, XVIII.1, Munchen, 1978
- Petrescu-Dîmbovița 1998 – M. Petrescu-Dîmbovița, *Der Arm- und Beinschmuck in Rumänien*, Prähistorische Bronzefunde X.4, Stuttgart, 1998
- RepAlba 1995 – V. Moga, H. Ciugudean (eds.), *Repertoriul Arheologic al județului Alba*, Bibliotheca Musei Apvlensis, Alba Iulia, 1995
- Rezi, Gogâltan 2019 – B. Rezi, F. Gogâltan, „The bronze hoard from Breaza (Mureș County). Selective deposition in Transylvania at the beginning of the Late Bronze Age”, în: M. S. Przybyla, K. Dziegielewski (eds.), *Chasing Bronze Age rainbows. Studies on hoards and related phenomena in prehistoric Europe. In honour of Wojciech Blajer*, Cracovia, 2019, p. 187-221
- Roska 1942 – M. Roska, *Erdély régészeti repertórium*, Cluj-Napoca, 1942
- Rusu 1963 – M. Rusu, „Die Verbreitung die Bronzhortein Transilvannien vom Ende Bronzezeit in die mittlere Hallstattzeit”, *Dacia*, N.S., VII, 1963, p. 177-210

- Rusu 1964 – M. Rusu, „Depozitele de bronzuri de la Rebrîșoara (raionul Năsăud, reg. Cluj)”, *Arheologia Moldovei*, II-III, 1964, p. 237-250
- Rusu, Chițu 1982 – M. Rusu, L. Chițu, „Depozitul de la Aiud și problema marilor ateliere de prelucrarea bronzului din Transilvania”, *Apulum*, XX, 1982, p. 33-51
- Soroceanu 2008 – T. Soroceanu, *Die vorskythenzeitlichen Metallgefäße im Gebiet des Heutigen Rumänien; Vasele de metal prescritice de pe actualul teritoriu al României*, Cluj-Napoca, 2008
- Soroceanu 2012 – T. Soroceanu, *Die Kupfer und Bronzedepots der frühen und mittleren Bronzezeit in Rumänien. Depozitele de obiecte din cupru și bronz din România. Epoca timpurie și mijlocie a bronzului*, Cluj-Napoca, 2012
- Soroceanu et alii 2017 – T. Soroceanu, B. Rezi, R. E. Németh, *Der Bronzedepotfund von Bandu de Câmpie, jud. Mureș/Mezőbánd, Maros-Megye*, Bonn, 2017



Pl. I. 1-3. Seceri din bronz



Pl. II. 1-3. Seceri din bronz



Pl. III. 1. Seceră din bronz; 2-3. Fragmente de la seceri din bronz; 4. Faleră din bronz; 5. Daltă din bronz; 6. Brățară fragmentară; 7. Fragment vas din bronz; 8. Turtă din bronz; 9. Rest de turnare