

ACTA MVSEI APVLENSIS

APULUM LXII

series *ARCHAEOLOGICA ET ANTHROPOLOGICA*

Fondator

ION BERCIU

Editor

GABRIEL TIBERIU RUSTOIU

Colegiul editorial:

RADU ARDEVAN – Universitatea „Babeș-Bolyai”, Cluj-Napoca
DAN BĂCUEȚ-CRIȘAN – Muzeul Județean de Istorie și Artă, Zalău
RADU BĂJENARU – Institutul de Arheologie „Vasile Pârvan”, București
NIKOLAUS BOROFFKA – Deutsches Archäologisches Institut, Berlin
HORIA ION CIUGUDEAN – Muzeul Național al Unirii, Alba Iulia
FLORIAN MATEI-POPESCU – Institutul de Arheologie „Vasile Pârvan”, București
SORIN NEMETI – Universitatea „Babeș-Bolyai”, Cluj-Napoca
CHRISTOPHER F. E. PARE – Universitatea „Johannes Gutenberg”, Mainz
ZENO KARL PINTER – Universitatea „Lucian Blaga”, Sibiu
CRISTIAN IOAN POPA – Universitatea „1 Decembrie 1918”, Alba Iulia
IOAN CAROL OPRIȘ – Universitatea București
EMANOIL PRIPON – Muzeul Județean de Istorie și Artă, Zalău
AUREL RUSTOIU – Institutul de Arheologie și Istoria Artei, Cluj-Napoca
CRISTIAN SCHUSTER – Institutul de Arheologie „Vasile Pârvan”, București
VOLKER WOLLMANN – Obrigheim

Colegiul de redacție:

RADU OTA – redactor-șef
SIDONIA PETRONELA OLEA – secretar de redacție
CRISTINEL FÂNTÂNEANU – secretar de redacție
ADINA BOGDAN – membru
GEORGE VALENTIN BOUNEGRU – membru
ILIE LASCU – membru
CRISTIAN TITUS FLORESCU – membru
ANCA TIMOFAN – membru

Adresa de corespondență:
MUZEUL NAȚIONAL AL UNIRII ALBA IULIA
510010 ALBA IULIA
Str. Mihai Viteazul, 12-14
Tel. 0258/813300

Mailing address:
MUZEUL NAȚIONAL AL UNIRII ALBA IULIA
RO – 510010 ALBA IULIA
12-14, Mihai Viteazul St.
Tel. (+40) (258) 813300

redactie@revista-apulum.ro

© 2025 MUZEUL NAȚIONAL AL UNIRII ALBA IULIA

ISSN – 1013-428X

ISSN – 2247 – 8701

ISSN-L – 2247 – 8701

ACTA MVSEI APVLENSIS

APVLVM

LXII

series *ARCHAEOLOGICA ET ANTHROPOLOGICA*



ALBA IULIA

MMXXV

Tehnoredactare: RADU OTA

Traducerea și verificarea textelor în limba engleză: ADINA BOGDAN

Autorii își asumă întreaga răspundere pentru conținutul studiilor

Materialele nepublicate nu se restituie autorilor

S U M A R

CONTENTS – SOMMAIRE – INHALT

BERECKI SÁNDOR, Aurel Rustoiu la a 60-a aniversare/ Aurel Rustoiu on the 60th Anniversary.....	IX
--	----

STUDII ȘI ARTICOLE – *STUDIES AND ARTICLES*

ARHEOLOGIE & ANTROPOLOGIE

ARCHAEOLOGY & ANTHROPOLOGY

MIHAELA-MARIA BARBU, Locuirea eneolitică de la Mintia – Gerhat în lumina analizei materialului litic cioplit <i>The Eneolithic Settlement at Mintia – Gerhat in the Light of the Analysis of the Chipped Stone Material.....</i>	1
COLIN P. QUINN, HORIA ION CIUGUDEAN, New Bronze Age Wagon Models from the Wietenberg Culture <i>Noi modele de care din epoca bronzului aparținând culturii Wietenberg.....</i>	45
CAROL KACSÓ, Descoperiri de metale din epoca bronzului în Depresiunea Baia Mare (I.) <i>Bronze Age Metal Discoveries in Baia Mare Depression (I.).....</i>	63
ILIE LASCU, Depozitul de bronzuri Rimetea III <i>The Bronze Hoard from Rimetea III.....</i>	99
GABRIEL MIRCEA TALMAȚCHI, MIHAI IONESCU, Dincolo de relațiile economice și comerciale. Noi descoperiri specifice circulației și prezenței monetare la Callatis și în chora adiacentă <i>Beyond Economic and Commercial Relations. New Discoveries Specific to the Circulation and Presence of Monetary Value at Callatis and in the Adjacent Chora.....</i>	113
AUREL RUSTOIU, GABRIEL TIBERIU RUSTOIU, Femei călătoare. O fibulă de tip Orlea-Maglavit de la Cisteiu de Mureș (oraș Ocna Mureș, jud. Alba) <i>Wandering Women. A Brooch of the Orlea-Maglavit Type from</i>	

<i>Cisteiu de Mureș (Ocna Mureș. Alba County)</i>	135
EMILIAN BOTA, Necropola tumulară de la Cașolț. Un pumnal curb de tip <i>sica</i> redescoperit <i>Burial Mound from Cașolț. A Rediscovered Sica Curved Dagger..</i>	155
MARIAM SLIMOUN, Les élites palmyréniennes en Dacie romaine: entre statut militaire et intégration provinciale <i>Elitele palmyriene în Dacia romană: între statutul militar și integrarea provincială</i>	173
GEORGE VALENTIN BOUNEGRU, O statueta din bronz a lui Apollo recent descoperită la Ocna Mureș <i>A Bronze Statuette of Apollo Recently Discovered in Ocna Mureș.</i>	201
MARINA MUSTEAȚĂ, GABRIEL DAN BALTEȘ, OVIDIU-MAXIM OARGĂ, CRISTINEL FÂNTÂNEANU, Rescue Archaeological Excavations in Alba Iulia: New Roman Graves Discovered at “Profi” and “Republicii Boulevard” Sites (2023) <i>Cercetări arheologice preventive la Alba Iulia: noi morminte romane descoperite în siturile de la “Profi” și “Bulevardul Republicii” (2023).....</i>	209
OVIDIU-MAXIM OARGĂ, ADRIAN COSMIN BOLOG, Noi monede descoperite în necropola romană de la Apulum Dealul Furcilor – „Podei” (campaniile anilor 2017-2024). Câteva considerații cu privire la depunerea monedelor în complexele funerare <i>New Coins Discovered in the Roman Necropolis from Apulum Dealul Furcilor – “Podei” (Campaigns of 2017-2024). Some Considerations on Coin Depositions in Funerary Features</i>	241
GABRIEL CUSTUREA, <i>Un tezaur dobrogean din secolul al XVII-lea</i> <i>A Dobrujan Hoard from the 17th Century</i>	309

ARHEOZOOLOGIE

ARCHAEOZOOLOGY

ALEXANDRA-PAULA SICOE, MIHAI GLIGOR, MARGARETA-SIMINA STANC, Utilizarea resurselor animale de către comunitățile eneolitice: analiza resturilor faunistice provenite dintr-un complex Foeni din situl Alba Iulia - <i>Lumea Nouă</i>	
--	--

	<i>Exploitation of Animal Resources in Eneolithic Communities: Analysis of Faunal Remains from a Foeni Feature at the Alba Iulia - Lumea Nouă Site</i>	317
ELIZA-IOANA CREȚU, LUMINIȚA BEJENARU, IOAN BEJINARIU, MARCELA IFRIM, MARGARETA-SIMINA STANC, Resurse animale și practici de gestionare a acestora în așezarea din epoca bronzului târziu de la Recea - Valea Sulduba (Județul Sălaj): date arheologice și arheozoologice	<i>Animal Resources and Their Management Practices in the Late Bronze Age Settlement of Recea - Valea Sulduba (Sălaj County): Archaeological and Archaeozoological Data</i>	349

VARIA

DAN ANGHEL, O perspectivă asupra reparării, modificării și reutilizării vaselor ceramice	<i>An Insight on Repairing, Modification and Reusing of Pottery</i>	363
--	--	-----

RECENZII ȘI NOTE DE LECTURĂ

REVIEWS AND READER'S NOTES

RADU OTA, <i>Roman Dacia and the Roman Army. Papers Dedicated to Liviu Petculescu on the Occasion of His 75th Birthday</i> , Constantin Augustus Bărbulescu (ed.), editura Mega, Cluj-Napoca, 2023, 235 de pagini, 74 de planșe și figuri		407
VASILE MOGA, Mihai Bărbulescu, <i>Istoria arheologiei din România</i> , Civilizația românească nr. 33, editura Academiei Române, București, 2022, 490 de pagini.....		413
RADU OTA, Yann Le Bohec, <i>Războiul în lumea romană 58 a.Chr.-235 p.Chr.</i> , editura Mega, Cluj-Napoca, 2021, 348 de pagini, 14 figuri (trad. Cosmin Mihail Coatu).....		417

CRONICA PUBLICAȚIILOR

THE CHRONICLE OF THE PUBLICATIONS

GEORGE BOUNEGRU, Cronica publicațiilor membrilor Secției Arheologie, apărute în anul 2024.....	423
SIDONIA PETRONELA OLEA, Cronica publicațiilor membrilor compartimentelor Restaurare Ceramică – Metal – Textile și Restaurare Piatră din cadrul Centrului Național de Conservare – Restaurare Carte Veche Alba Iulia, apărute în anul 2024.....	429

NECROLOG

OBITUARY

SABIN ADRIAN LUCA, Gheorghe Corneliu Lazarovici 13 septembrie 1941 – 3 februarie 2025.....	431
Lista autorilor.....	435

AUREL RUSTOIU LA A 60-A ANIVERSARE

Cu ocazia împlinirii a 60 de ani de către reputatul arheolog dr. habil. **Aurel Rustoiu**, aducem un omagiu sincer unei personalități care a marcat decisiv cercetarea arheologică din România și din spațiul central și est-european.

Format încă dinaintea studenției sub îndrumarea regretatului arheolog Florin Medeț, el și-a desăvârșit pregătirea la Universitatea „Babeș-Bolyai” din Cluj-Napoca, în cadrul Facultății de Istorie și Filosofie. Lucrarea sa de doctorat, publicată în 1996 și dedicată metalurgiei bronzului la daci, rămâne un reper internațional, completată exemplar de analiza fibulelor din Dacia preromană, apărută în 1997 și considerată și astăzi un model de analiză tipologică și contextuală.



Carierea sa științifică este legată de Institutul de Arheologie și Istoria Artei din Cluj-Napoca, unde din 2017 este doctor habilitat și conducător de doctorate, dezvoltând direcții metodologice inovatoare și colective de cercetare performante. Este, de asemenea, profesor asociat la Universitatea de Vest din Timișoara, implicându-se activ în formarea noilor generații de cercetători.

Aurel Rustoiu s-a remarcat și printr-o susținută activitate arheologică de teren. A coordonat cercetări arheologice importante în țară, dintre care cele mai semnificative au fost cele de la Sighișoara - *Wietenberg* și Divici - *Grad*, dar și în străinătate, la Solotvino și Bila Ţerkova, în Ucraina Transcarpatică. În prezent coordonează proiecte de cercetare arheologică sistematică în colaborare cu Muzeul Național al Unirii din Alba Iulia, de la cimitirele din epoca fierului de la Sâncraia - *Darvas* și la cetățile dacice de la Cugir și Căpâlna. A fost membru, coordonator și mentor în numeroase proiecte de cercetare și granturi naționale și internaționale, construind punți durabile între instituții, generații, echipe și școli arheologice.

Este autor a 12 cărți, editor al mai multor volume de studii și semntar a peste 150 de articole, studii și note științifice, multe dintre ele publicate în reviste de prestigiu internațional. Studiile sale despre comunitățile dacice, celtice și nord-tracice rămân repere indispensabile pentru oricine abordează problematica interacțiunilor etno-culturale din prima epocă a fierului și până la Roma imperială. Prin publicațiile sale, Aurel Rustoiu a contribuit decisiv la reînnoirea metodologică a disciplinei și la afirmarea arheologiei românești în dialogul științific european. De-a lungul carierei editoriale și științifice a colaborat cu numeroși cercetători din țară și străinătate, între care Mariana E. Egri, Iosif Vasile Ferencz, Sándor Berecki, Andreea M. Drăgan, Andrei V. Georgescu, Adrian C. Căsălean, Gabriel T. Rustoiu, Valeriu Sîrbu, J. Vincent S. Megaw, Matthew M. McCarty, Călin Cosma, Gelu Florea, Horea D. Pop, Adrian Ursuțiu, Gabriela Gheorghiu, Valentin Vasiliev, Eduard A. Balaguri, Ioan Andrițoiu, Ion Horațiu Crișan, Marian Gumă, Vasile Moga, Corneliu Gaiu, Caius Săcărin, Alexandru Szentmiklósi, Eduard M. Nemeth, Alexandru Gudea, Dumitru Gh. Tamba, Emilian Teleagă, Cristian I. Popa, Cristinel Plantos, Gabriel D. Balteș, Alexandra Comșa, Mathilda Takács, Florin Gogâltan, Sorin Cociș, Constantin Inel, Valentin Cetean, Gabriel Crăciunescu, Corina Turc și Claudiu Lisovski-Cheleşanu.

Aurel Rustoiu a participat la numeroase conferințe și simpozioane internaționale, printre care cele mai importante ar fi cele de la Roma, Italia (2008); Heidelberg, Germania (2009); Cambridge, UK (2011, 2015); Carnuntum, Austria (2012); Rzeszów, Polonia (2012); Pilsen, Cehia (2013); Sofia, Bulgaria (2013); Manching, Germania (2014); Istanbul, Turcia (2014); Barcelona, Spania (2018); Praga, Cehia (2018); Chișinău, Republica Moldova (2018); Stará Lesná, Slovacia (2019); King's College London, UK (2019), Mikulov, Cehia (2022); Budapesta, Ungaria (2022); Jičín, Cehia (2023); Žilina, Slovacia (2024); Zlín, Cehia (2025).

Este membru în consiliul științific al Muzeului Național Brukenthal din Sibiu, Muzeului Banatului din Timișoara și Muzeului Satului Bănățean Timișoara, și a fost, de asemenea, implicat activ în consilii și comisii naționale precum CNATDCU sau Comisia Națională de Arheologie, contribuind prin experiență, echilibru și autoritate profesională la definirea standardelor în cercetare și patrimoniu. Din 2019 este membru de onoare al Institutului Național de Arheologie cu Muzeu al Academiei Bulgare de Științe, în semn de recunoaștere a contribuției sale la dezvoltarea arheologiei în Bulgaria, iar în același an a fost distins și cu Premiul George Barițiu al Academiei Române.

Prin deschidere interdisciplinară, cultură vastă și eleganță intelectuală, Aurel Rustoiu a creat o școală de gândire recunoscută pentru acuratețe, creativitate și spirit critic. În același timp, a avut curajul intelectual de a ieși din tiparele metodologice convenționale, promovând o arheologie autentică, atentă

la identități, mobilități, cauzalitatea mișcărilor de populații și dinamica interacțiunilor culturale. Această deschidere conceptuală a stimulat reflecția critică și a oferit disciplinei repere moderne de interpretare.

Aurel Rustoiu a organizat conferințe și workshop-uri la Cluj-Napoca, Alba Iulia și, mai recent, la Timișoara, contribuind la dinamizarea dialogului științific internațional. De asemenea, este activ în promovarea patrimoniului arheologic prin prezentări de popularizare și contribuții la volume destinate publicului cultivat mai larg, aducând rezultatele cercetării arheologice mai aproape de comunitate.

Un capitol aparte al activității sale îl reprezintă mentoratul. Generații întregi de arheologi – de la cercetători tineri aflați la început de drum până la specialiști astăzi deplin afirmați – îi datorează nu doar îndrumare științifică, ci și încredere, generozitate intelectuală și sprijin uman. Aurel Rustoiu nu a cultivat niciodată cunoașterea ca pe un bun rezervat, ci a împărtășit constant idei, metode și resurse, încurajând dialogul, creativitatea și autonomia profesională.

Mai puțin cunoscut în afara cercului apropiat, dar revelator pentru latura sa reflexivă și ludică, este volumul de poezii *Dadaism versus blablaism. Poezii de carantină (2020)*, care îi dezvăluie umorul subtil, sensibilitatea și apetitul pentru jocul conceptual, adăugând o notă surprinzătoare și fermecătoare profilului său intelectual.

La aniversarea celor șase decenii de viață, îi adresăm cele mai calde felicitări, cu recunoștință pentru contribuțiile sale excepționale și cu admirație pentru energia cercetătoare pe care o întruchipează. Îi dorim sănătate, putere de creație și ani mulți de cercetare rodnică, convinși că munca sa va continua să inspire generații viitoare de arheologi.

La mulți ani, cu prețuire și respect!

BERECKI Sándor

AUREL RUSTOIU ON THE 60TH ANNIVERSARY

On the occasion of the 60th birthday of distinguished archaeologist Dr. Aurel Rustoiu, we pay sincere tribute to a personality who has had decisive impact on archaeological research in Romania and Central and Eastern Europe.

Mentored even before his university years by the late archaeologist Florin Medeleț, he completed his graduate studies at Babeș-Bolyai University in Cluj-Napoca, in the Faculty of History and Philosophy. His doctoral thesis, published in 1996 and dedicated to Dacian bronze metallurgy, remains an international milestone, complemented by his exemplary analysis of fibulae from pre-Roman Dacia, published in 1997 and still considered a model today of typological and contextual analysis.

His scientific career is closely linked to the Institute of Archaeology and Art History in Cluj-Napoca, where he has been a habilitated doctor and PhD supervisor since 2017, developing innovative methodological approaches and high-performing research teams. He is also an associate professor at the West University of Timișoara, where he is actively involved in training new generations of researchers.

Aurel Rustoiu also has a distinguished record of archaeological fieldwork. He has coordinated important archaeological research in Romania, most notably the excavations at Sighișoara - *Wietenberg* and Divici - *Grad*, as well as abroad, at Solotvino and Bila Tserkva in Transcarpathian Ukraine. He currently leads systematic archaeological research projects in collaboration with the National Museum of the Union in Alba Iulia, at the Iron Age cemeteries in Sâncrai - *Darvas* and the Dacian fortresses in Cugir and Căpâlna. He has been a member, coordinator, and mentor in numerous research projects and national



and international grants, building lasting bridges between institutions, generations, teams, and archaeological schools.

He is the author of 12 books, editor of several volumes, and author of over 150 articles, studies, and scholarly notes, many of which have been published in prestigious international journals. His studies on the Dacian, Celtic, and North Thracian communities remain indispensable references for anyone addressing the issue of ethno-cultural interactions from the Early Iron Age to the Roman Empire. Through his publications, Aurel Rustoiu has made a decisive contribution to the methodological renewal of the discipline and to the affirmation of Romanian archaeology in European academic debate. Throughout his editorial and scientific career, he has collaborated with numerous researchers from Romania and abroad, including Mariana E. Egri, Iosif Vasile Ferencz, and Sándor Berecki, Andreea M. Drăgan, Andrei V. Georgescu, Adrian C. Căsălean, Gabriel T. Rustoiu, Valeriu Sîrbu, J. Vincent S. Megaw, Matthew M. McCarty, Călin Cosma, Gelu Florea, Horea D. Pop, Adrian Ursuțiu, Gabriela Gheorghiu, Valentin Vasiliev, Eduard A. Balaguri, Ioan Andrițoiu, Ion Horațiu Crișan, Marian Gumă, Vasile Moga, Corneliu Gaiu, Caius Săcărin, Alexandru Szentmiklósi, Eduard M. Nemeth, Alexandru Gudea, Dumitru Gh. Tamba, Emilian Teleagă, Cristian I. Popa, Cristinel Plantos, Gabriel D. Balteș, Alexandra Comșa, Mathilda Takács, Florin Gogâltan, Sorin Cociș, Constantin Inel, Valentin Cetean, Gabriel Crăciunescu, Corina Turc, Roxana Grindean, Ioan Tanțău and Claudiu Lisovski-Cheleşanu.

Aurel Rustoiu has attended numerous international conferences and symposia, among the most important being those in Rome, Italy (2008); Heidelberg, Germany (2009); Cambridge, UK (2011, 2015); Carnuntum, Austria (2012); Rzeszów, Poland (2012); Pilsen, Czech Republic (2013); Sofia, Bulgaria (2013); Manching, Germany (2014); Istanbul, Turkey (2014); Barcelona, Spain (2018); Prague, Czech Republic (2018); Chișinău, Republic of Moldova (2018); Stará Lesná, Slovakia (2019); King's College London, UK (2019); Mikulov, Czech Republic (2022); Budapest, Hungary (2022); Jičín, Czech Republic (2023); Žilina, Slovakia (2024); Zlín, Czech Republic (2025).

He is a member of the scientific councils of the Brukenthal National Museum in Sibiu, the Banat Museum in Timișoara, and the Banat Village Museum in Timișoara, and has also been actively involved in national councils and commissions such as CNATDCU and the National Commission for Archaeology, contributing his experience, balance, and professional authority to defining standards in research and heritage. Since 2019, he has been an honorary member of the National Archaeological Institute with Museum at the Bulgarian Academy of Sciences, in recognition of his contribution to the development of archaeology in Bulgaria; that same year, he was awarded the George Barițiu Prize by the Romanian Academy.

Through his interdisciplinary approach, wide-ranging culture, and intellectual elegance, Aurel Rustoiu has forged a scholarly profile recognized for its accuracy, creativity, and critical spirit. At the same time, he has shown the intellectual courage to move beyond conventional methodological patterns, promoting an authentic archaeology attentive to identity, mobility, the causes of population movements, and the dynamics of cultural interaction. This conceptual openness has stimulated critical reflection and provided the discipline with modern interpretative landmarks.

Aurel Rustoiu has organized conferences and workshops in Cluj-Napoca, Alba Iulia, and, more recently, in Timișoara, contributing to the international scientific dialogue. He is also active in promoting archaeological heritage through public lectures and written contributions to volumes aimed at a wider educated audience, bringing the results of archaeological research closer to the community.

A particular aspect of his professional activity is mentoring. Generations of archaeologists, from young researchers at the beginning of their careers to fully established specialists, owe him not only scientific guidance, but also his confidence, intellectual generosity, and human support. Aurel Rustoiu has never treated knowledge as a guarded asset; he has consistently shared ideas, methods, and resources, encouraging dialogue, creativity, and professional autonomy.

Less well known beyond his immediate circle, but illustrative of his reflective and ludic side, is the poetry volume *Dadaism versus blablaism. Poezii de carantină* (2020), which reveals his subtle humour, sensitivity and an appetite for conceptual play, adding a surprising and charming note to his intellectual profile.

On the occasion of his sixtieth birthday, we salute him with warmest congratulations, with gratitude for his exceptional contributions and with admiration for the research energy he embodies. We wish him good health, creative strength, and many years of productive research, confident that his work will continue to inspire future generations of archaeologists. Happy birthday, with esteem and respect!

BERECKI Sándor

FEMEI CĂLĂTOARE. O FIBULĂ DE TIP ORLEA-MAGLAVIT DE LA CISTEIU DE MUREȘ (ORAȘ OCNA MUREȘ, JUD. ALBA)

Aurel RUSTOIU
Institutul de Arheologie și Istoria Artei Cluj-Napoca
Gabriel Tiberiu RUSTOIU
Muzeul Național al Unirii Alba Iulia

Cuvinte cheie: fibule, grupul Padea-Panaghiurski kolonii, Transilvania, morminte, modă
Key words: brooches, Padea-Panaghiurski kolonii group, Transylvania, graves, fashion

1. Introducere

De-a lungul timpului arheologia a fost dominată de o „arheologie a bărbaților”, văzuți ca războinici, aristocrați, stăpânitpri, lideri spirituali etc. De abia în ultima jumătate de secol cercetătorii au adus în atenție investigațiile privind segmentele sociale mai puțin „vizibile” din cadrul diferitelor comunități, cum a fost cazul femeilor, al copiilor, al sclavilor etc., care au produs la rândul lor „cultură materială”.

Atunci când ne referim la „arheologia femeilor”, piesele de podoabă și accesoriile vestimentare ocupă un loc important. Schimbările din modă, uneori exprimate prin conservatorism constructiv, alteori prin adevărate revoluții estetice, li se datorează femeilor și modului lor de autoreprezentare în anumite contexte sociale concrete și specifice. Accesoriile vestimentare au cunoscut mereu reveniri la forme estetice anterioare, retro, adaptate însă conform standardelor prezentului sau, dimpotrivă, au înregistrat modificări „revoluționare”, au dat naștere la noi expresii estetice.

Pe de altă parte, femeile au fost mobile mereu, fie datorită mobilității unor grupuri comunitare mai mari sau mai mici, fie ca urmare a unor căsătorii extra-comunitare, fie ca urmare a unor deplasări în scop practic, profesional etc., această deplasare a lor determinând răspîndirea pe spații largi a modei, a unor elemente și preferințe estetice etc¹. În această cheie ar trebui înțelese și o serie de podoabe și ornamente de corp antice, cum sunt fibulele de tip Orlea-Maglavit la care ne vom referi în cele ce urmează. Acest excurs ne este prilejuit de descoperirea unei astfel de fibule în sud-vestul Transilvaniei, la Cisteiu de Mureș, lângă Ocna Mureș, jud. Alba.

¹ Despre mobilitatea feminină vezi pe larg Rustoiu 2022, cu bibliografia.

2. Condițiile de descoperire

Fibula care face obiectul articolului de față a fost descoperită în anul 2024 de către un detectorist autorizat din Ocna Mureș, pe numele său Damo Eduard, piesa ajungând în final la Muzeul Național al Unirii din Alba Iulia, gășitorul nesolicitând nici un fel de recompensă materială. Informații privind descoperirea ne-au fost furnizate de Kolozsvári Csaba, un alt detectorist autorizat din Ocna Mureș, care a verificat punctul împreună cu descoperitorul. Fibula a fost găsită pe teritoriul satului Cisteiu de Mureș, aparținător orașului Ocna Mureș, într-o pădure situată pe versantul stâng al unui deal din Valea Cisteiului (**Fig. 1**). Ea se afla aproape de suprafața solului la cca. 5-10 cm adâncime. Verificările pe care le-am făcut la fața locului împreună cu cetățeanul Kolozsvári Csaba indică, deocamdată, faptul că ne aflăm în prezența unei descoperiri izolate, într-un loc în care nu există (deocamdată) urme de locuire sau complexe funerare aparținând orizontului cultural-cronologic dacic². În apropiere, la cca. 200-300 m, pe o terasă din stânga pârâului Cisteiului, au fost însă semnalate fragmente ceramice din epoca bronzului. Nu au fost făcute cercetări de suprafață sistematice și, de aceea, nu trebuie exclusă posibilitatea ca în zona respectivă să se fi aflat și o așezare din perioada de sfârșit a epocii fierului.

3. Descrierea piesei

Fibulă de schemă LT timpurie, realizată din bronz prin turnare și cizelare dintr-o singură bucată de metal (**Fig. 2**). Resortul, fragmentar, era bilateral având 3 + 3 spire și coardă exterioară; se păstrează doar trei dintre spire. Arcul este de formă rombică, având o nervură mediană longitudinală incizată; incizia perforază arcul dintr-o parte în alta în urma tăierii ulterioare, după turnare, cu o daltă. Piciorul, îndoit în unghi aproape drept față de arcul rombic, are o lungime apropiată de cea a arcului, apoi este repliat pe deasupra. Piciorul fibulei se termină într-un buton și un ac torsadat (fragmentar) care se prelungea peste arc de-a lungul nervurii mediene incizate. Port-agrafa este decorată cu incizii fine perpendiculare. În ansamblu, fibula pare a fi deformată înainte de a fi abandonată și îngropată, intenționat sau nu, în pământ. Dimensiuni: lungime – 70 mm; lungimea/lățimea arcului rombic – 38/20 mm; lungimea port-agrafei – 28 mm; lungimea piciorului repliat – 39 mm.

² În legătură cu orizonturile cultural-cronologice ale celei de a doua vârste a fierului din Transilvania, vezi Rustoiu 2021.

4. Răspândirea și cronologia fibulelor de tip Orlea-Maglavit

Fibulele de tip Orlea-Maglavit au fost definite în urmă cu peste cinci decenii de către Vlad Zirra³, ulterior această denumire intrând în literatura de specialitate fără a mai fi contestată⁴. Dintre contribuțiile ulterioare trebuie menționate cele aparținând lui P. Popović⁵, care reia analiza lor, introducând în discuție piesele din Clisura Dunării, și D. Măndescu⁶, care, comentând apariția unei fibule de tip Orlea-Maglavit în așezarea de la Poiana, pe Siret, reia discuția cu privire la contextele de descoperire și cronologia pieselor în discuție. Între timp numărul exemplarelor a crescut și la sud de Dunăre, numeroase piese fiind identificate în special în nord-estul Bulgariei, acestea fiind analizate și din punct de vedere metalografic⁷. În sfârșit, contribuția recentă a lui D. Spănu⁸, care abordează în ansamblu problematica fibulelor de tip Orlea-Maglavit, repertoriind toate exemplarele cunoscute în prezent, ne scutește de comentarii suplimentare privind acest aspect.

Din punct de vedere al răspândirii (**Fig. 3**), în stadiul actual al cercetărilor, astfel de fibule sunt cunoscute mai ales de pe teritoriul Olteniei și din nord-estul Bulgariei (zona din jurul actualei localități Shumen). Sporadic, ele mai apar în nordul și nord-vestul Bulgariei, în Muntenia și sudul Moldovei, precum și în Transilvania. Prin urmare, aria de răspândire a acestor fibule corespunde în linii generale cu cea a grupului Padea-Panaghiurski kolonii⁹ (**Fig. 4**) (fibula de la Cepari, jud. Argeș, fiind descoperită într-un astfel de mormânt¹⁰), în ciuda obiecțiilor aduse recent de D. Spănu¹¹.

În general, fibulele de tip Orlea-Maglavit au fost descoperite întâmplător, în tot mai multe cazuri fiind scoase la lumină de detectoriști, așa cum se întâmplă probabil în nord-estul Bulgariei (numărul mare de exemplare descoperite în regiunea Shumen s-ar putea datora tocmai acestei activități mai

³ Zirra 1971a, p. 539, 544, Fig. 4/5-6.

⁴ Wozniak 1974, p. 70-72; Popović 1991; Rustoiu 1997, p. 37-38, tip 4; Zirra 2017, p. 61-62, tip 38 etc.

⁵ Popović 1991. Observațiile lui Zirra și Popović sunt acceptate și de Rustoiu 1997, care le introduce în tipul 4 al fibulelor din Dacia preromană. Vezi și Tapavički-Ilić, Georgescu 2017, care consideră greșit că fibulele cu scut rombic din Clisura Dunării aparțin acestui tip.

⁶ Măndescu 2004.

⁷ Bonev 2019.

⁸ Spănu 2023.

⁹ Deși majoritatea complexelor funerare aparținând „grupului Padea-Panaghiurski kolonii” (adică având în inventare panoplii de arme de tip LT, pumnale curbe și zăbale) se concentrează în nord-vestul Bulgariei și Oltenia, descoperirile mai vechi, precum și cele din ultimele decenii, au demonstrat extinderea ariei acestor morminte și în nordul Bulgariei de-a lungul Munților Balcani (inclusiv în regiunea Shumen), la nord de Dunăre în Muntenia și o parte a Moldovei, și chiar pe Tisa superioară și în Slovacia: vezi printre altele Rustoiu 2012.

¹⁰ Popescu, Vulpe 1982.

¹¹ Spănu 2023.

intense a căutătorilor de comori în zona respectivă). Mormintele de incinerare de la Cepar (jud. Argeș), care conțineau și piese de harnașament și poate armament, dar (atenție!) și mărgelile de sticlă și o brățară de sticlă de tip LT¹², sugerează faptul că fibulele în discuție sunt contemporane cu manifestările funerare ale grupului Padea-Panaghiurski kolonii și că pot fi date în LT D1 (eventual cu un debut al lor în LT C2). Alte fibule similare, ale căror contexte de descoperire nu se cunosc cu certitudine, au fost scoase la lumină în localități în care sunt cunoscute și cimitire sau morminte Padea-Panaghiurski kolonii: Padea, Maglavit – în Oltenia; Mala Vrbica – Serbia; Ivanski, Malamir – Bulgaria. Fibula din tumulul nr. 2 de la Popești¹³ este o fibulă cu scut rombic¹⁴ și nu de tip Orlea-Maglavit¹⁵. Ea datează mormântul respectiv în epoca augusteică. Acesta, alături de un alt mormânt de la Popești¹⁶ (tumului 3 – conține o fibulă romană cu balama, iar aceste fibule pătrund la nord de Dunăre numai începând cu ultima treime a sec. I a.Chr.¹⁷), precum și de un mormânt de la Piatra Craivii, jud. Alba¹⁸, se numără printre cele mai târzii manifestări funerare ale grupului Padea-Panaghiurski kolonii.

În unele cazuri, piese de acest fel au fost găsite în așezări „dacice” și cetăți, așa cum e cazul la Cetate (jud. Dolj), Târgu Jiu (jud. Gorj), Poiana (jud. Galați) și Augustin¹⁹ (în literatură consemnată inițial ca Racoș – Tipia Ormenișului²⁰, jud. Brașov). Chiar dacă contextele lipsesc sau nu sunt suficient de clare, nici una dintre aceste descoperiri nu poate fi datată mai devreme de LT C2-D1.

Prin urmare, există argumente suficiente pentru a data fibulele de tip Orlea-Maglavit în faza LT D1 (poate începând cu LT C2), cu atât mai mult cu cât ele stau la baza apariției fibulelor cu scut rombic, pe care le întâlnim cel mai frecvent în depozitele de podoabe de argint din epoca augusteică (LT D2)²¹. Astfel, fibulele de tip Orlea-Maglavit aparțin din punct de vedere cultural și cronologic orizontului de morminte cu arme și piese de harnașament încadrate

¹² Brățara de sticlă din mormântul nr. 2 de la Cepar (Popescu, Vulpe 1982, Fig. 5/4) este de tip Haev. 8b și se datează în LT C2-D1: Karwowski 2004, p. 26-27; Venclová 2016, p. 124; Čížmařova 2022, p. 89-83 etc. Îi suntem recunoscători și îi mulțumim și pe această cale d-lui Adrian Cătălin Căsălean care a avut amabilitatea de a determina această piesă.

¹³ Vulpe 1976, fig. 5/14.

¹⁴ Rustoiu 1997.

¹⁵ Spănu 2023, p. 35.

¹⁶ Vulpe 1976.

¹⁷ Rustoiu 1995a; Rustoiu 1997.

¹⁸ Rustoiu, Gheorghiu 2010.

¹⁹ Spănu 2023, cu bibliografia.

²⁰ Glodariu, Costea 1991.

²¹ Rustoiu 2020; Egri, Rustoiu 2022.

de obicei în așa-numitul grup Padea-Panaghiurski kolonii, așa cum de altfel a presupus deja Vlad Zirra cu mult timp în urmă²².

5. Originea fibulelor de tip Orlea-Maglavit

Problema originii fibulelor de tip Orlea-Maglavit a provocat de asemenea discuții contradictorii, iar acestea au fost determinate tocmai de schema de realizare a pieselor respective, care corespunde fibulelor de tip LT timpuriu: piciorul repliat pe deasupra și neprins de arc. Forma este într-adevăr inedită, într-o perioadă în care, deși mai apar o serie de fibule de schemă LT mijlocie, predomină exemplarele cu construcție LT târziu, tipice perioadei de final a celei de a doua vârste a fierului²³.

Pentru a concilia aceste nepotriviri morfologice și cronologice, D. Spănu a propus recent următorul scenariu²⁴: cei care au creat fibulele de tip Orlea-Maglavit au intenționat de fapt să realizeze morfologic piese de schemă LT mijlocie (ne întrebăm, totuși, de ce nu ar fi făcut-o?); în zona Dunării de jos și în mediul elenistic nord- și vest-pontic apar în aceeași perioadă (LT C2-D1/2: sec. II-I a. Chr.) fibule de schemă LT timpuriu având rolul de a constitui suportul unor falere și plăci ornamentate care erau purtate pe îmbrăcăminte ca niște broșe moderne; concentrarea fibulelor de tip Orlea-Maglavit în nord-estul Bulgariei, în zona Shumen-Varna, indică faptul că aceasta este regiunea în care au fost produse pentru prima dată; în aceeași arie de distribuție au fost documentate anterior fibulele de schemă LT timpuriu de tip „Pestrup”/Peschel A2, datate în sec. III a. Chr (LT B2, deși există argumente că ele au atins și faza LT C1)²⁵, care au arcul sub formă de timpan și care ar fi putut să-i inspire pe creatorii fibulelor de tip Orlea-Maglavit. Prin urmare, D. Spănu concluzionează că fibulele de tip Orlea-Maglavit au fost create în nord-estul Bulgariei, de acolo, datorită unui transfer de putere al unei/unor forțe politice, ajung să fie utilizate în Oltenia, de unde, conform acelorași mecanisme, ajung în Transilvania odată cu migrația spre nord a grupului Padea-Panaghiurski kolonii²⁶: *„If for most types of Early La Tène fibulae found in the Lower Danube area (Dux/Duchkov – Münsingen type, “Pestrup”/Peschel A2 type) a western or central European origin can be accepted, in the case of the Orlea – Maglavit fibulae, the direction of distribution was the opposite: from Pontus to the west and northwest. Such a*

²² Zirra 1971a.

²³ Vezi pe larg Rustoiu 1997 și Zirra 2017.

²⁴ Spănu 2023.

²⁵ Vezi pe larg Anastassov 2006 și Anastassov 2011, p. 229.

²⁶ Ideea unei migrații a războinicilor grupului Padea-Panaghiurski kolonii, împreună cu „curțile” lor, de la sud spre nord, în sud-vestul Transilvaniei a fost deja enunțată de A. Rustoiu încă din anii 1990, ea fiind apoi rafinată în mai multe rânduri: Rustoiu 1994a; Rustoiu 1994b; Rustoiu 1996; Rustoiu 2002; Rustoiu 2005; Rustoiu 2008 etc. Ideea a fost preluată apoi și de alți cercetători, unii, printre care și Spănu, uitând să citeze cine și unde a formulat această teorie.

*reversal of the centre-periphery dynamic could be explained much more judiciously in the context of the decline of La Tène cultural influence in the Lower Danube after the middle of the 2nd century BC*²⁷.

În legătură cu acest scenariu, pot fi formulate câteva obiecții.

În primul rând, schemele de evoluție ale unor artefacte, așa cum sunt ele gândite de arheologi, cunosc uneori „breșe” provocate de faptul că oamenii din vechime acționau după propriile lor agende, interese, gusturi practice și estetice etc. În legătură cu apartința fibulelor de tip Orlea-Maglavit, P. Popović considera că acestea constituie expresia unei forme arhaice și că ele trebuie înțelese ca exprimând o evoluție locală a modei, independentă de zonele LT central-europene²⁸. Într-adevăr, această modă „arhaizantă” mai este vizibilă și în alte piese asociate cu vestimentația și accesoriile de port feminine din aria Padea-Panaghiurski kolonii. Așa este cazul spre exemplu cu centurile de fier sau bronz de tip Corlate (**Fig. 5/A**), realizate din zale pliate, având paftale foliacee și pandantive din tablă în formă de toporaș și care au fost datate în LT C2-D1²⁹. Ele reprezintă evoluția locală a unor centuri central-europene din LT C1³⁰.

În același sens al discuției, fibulele de construcție LT timpurie care constituie suporturi pentru falere sau plăci ornamentate, cum sunt spre exemplu cele din depozitul de piese de argint de la București-Herăstrău, morfologia lor a fost dictată de rolul lor practic, fapt remarcat deja de multă vreme³¹ (**Fig. 5/B**). Pe ele erau sudate falerele și, prin urmare, schema de construcție nu era vizibilă privitorilor, aceștia vizualizând plăcile sau falerele ornamentate. De aceea, nu credem că piesele respective pot fi aduse în discuție pentru a argumenta perpetuarea unor forme arhaice de fibule.

În sfârșit, concentrarea unor fibule de tip Orlea-Maglavit în nord-estul Bulgariei nu constituie, așa cum arătam mai sus, decât reflectarea unui stadiu al cercetărilor. Aria de răspândire a fibulelor în discuție trebuie interpretată în ansamblul ei, care corespunde zonei grupului Padea – Panaghiurski kolonii. Tocmai de aceea, ipoteza originii fibulelor de tip Orlea-Maglavit în fibulele de tip „Pestrup” din sec. III a.Chr. ar trebui scoasă din discuție.

În schimb, filiația lor ar trebui căutată în același context al genezei formelor Padea-Panaghiurski kolonii în relație cu contactele central-europene pe care populațiile de la Dunărea de Jos le-au avut la un moment dat. În acest sens,

²⁷ Spănu 2023, p. 46.

²⁸ Popović 1991.

²⁹ Nicolăescu-Plopșor 1945-1947, p. 22-23, Fig. 1, Pl. 2/11; Popescu 1963, p. 403-405, Fig. 1-3; Rustoiu 1996, p. 113-114, 200-201, cu aria de răspândire și bibliografia; spre deosebire de data la care apărea această lucrare, astăzi avem convingerea că aceste centuri au constituit accesorii de port feminine.

³⁰ Rustoiu 2006, p. 44-47, Fig. 3; Rustoiu 2008; Bujna 2011; Dizdar 2016.

³¹ Rustoiu 1995b; Rustoiu 1997 etc.

P. Popović atrage atenția asupra unor fibule de schemă LT timpuriu³², descoperite în zona Dunării de Jos, pe care le datează, la fel ca Vlad Zirra³³, în LT B2. Unele dintre ele au însă o morfologie care sugerează perpetuarea târzie, în timp, a unei forme arhaice.

Spre exemplu, o fibulă de la Carevec-Vlaško selo (regiunea Vraca, Bulgaria)³⁴ are arcul ușor lățit și prevăzut cu un canal longitudinal pe care se sprijină piciorul întors pe deasupra (**Fig. 6/1**). Piciorul este prevăzut cu un nodul, iar vârful piciorului este prelung, la fel ca la exemplarele de tip Orlea-Maglavit. Tot ca la unele piese de tip Orlea-Maglavit, cum e cazul fibulei de la Ocna Mureș, port-agrafa este decorată cu incizii fine. Prin urmare, această fibulă prezintă o serie de elemente care se regăsesc la cele de tip Orlea-Maglavit (inclusiv dimensiunea: lungime - 7 cm). De aceea, nu ar fi exclus ca ea să constituie prototipul din care s-au dezvoltat piese cu arcul rombic, care mai păstrează canalul longitudinal pe care se sprijină extremitatea prelungă a piciorului repliat. Fibula din Bulgaria, ca piesă arhaică din punct de vedere morfologic, ar putea fi datată poate la sfârșitul LT C1 sau în LT C2, ori chiar mai târziu. Din păcate contextul de descoperire nu se cunoaște.

În ceea ce privește forma rombică a arcului, aceasta se pare că în LT D1 începe să fie preferată pe o zonă geografică și culturală mai largă³⁵. Printre exemplele concludente se numără capetele rombice ale arcurilor unor fibule de argint cu noduri (**Fig. 6/2**), cum sunt cele din depozitele de la Agârbiciu (jud. Sibiu)³⁶, Sacalasău Nou (jud. Bihor)³⁷ sau Cehețel (jud. Harghita)³⁸.

6. Discuție: fibulele de tip Orlea-Maglavit – accesorii de port feminine sau masculine?

O întrebare care nu și-a găsit încă un răspuns satisfăcător se referă la cei care au purtat aceste fibule. Au făcut acestea parte din costumul feminin sau din cel masculin, ori au fost utilizate pur și simplu, ca obiecte funcționale, în ambele tipuri de ansambluri de port.

O primă observație, pe care am mai făcut-o și cu altă ocazie³⁹, este că fibulele de tip Orlea-Maglavit nu au făcut parte, aproape niciodată, din inventarele mormintelor cu arme ale grupului Padea-Panaghiurski kolonii. Singura excepție este constituită de fibula din mormântul nr. 1 de la Cepari, jud.

³² Popović 1991, p. 323, nr. 1-3, pl. 1/1-3.

³³ Zirra 1971b, p. 224-225.

³⁴ Popov 1923-1924, p. 129, nr. 17, Fig. 61.

³⁵ Vezi și Spânu 2023, p. 40.

³⁶ Horedt 1945-1947.

³⁷ Dumitrașcu, Molnar 1975.

³⁸ Székely 1965.

³⁹ Vezi Spânu 2023, p. 47, nota 69.

Argeș⁴⁰ (**Fig. 7/1**). Mormântul respectiv, de incinerare cu resturile depuse în groapă, conținea piese de fier diforme datorită arderii pe rug (probabil piese de armament și de harnașament – **Fig. 7/2**), un fragment de fibulă de tip Orlea-Maglavit, o mărgică de sticlă albastră și un fragment de obiect de sticlă de aceeași culoare (poate o brățară), toate deformate de foc. Mormântul nr. 2, aflat în apropiere, conținea de asemenea piese de fier topite (**Fig. 7/4**), probabil arme și piese de harnașament, și un fragment de brățară de sticlă albastră deformată de foc (**Fig. 7/3**).

Având în vedere inventarele celor două complexe funerare, care conțin atât arme și piese de harnașament, cât și podoabe de sticlă, ele pot fi interpretate fie ca morminte de femei cu arme, fie ca înmormântări duble, bărbat și femeie. Pentru ambele variante de interpretare dispunem de numeroase analogii⁴¹, unele chiar în aria LT limitrofă, cum e cazul necropolei de la Zvonimirovo în Croația, care se datează în mare parte în LT C1-C2⁴².

Pe de altă parte, o serie de morminte aparținând grupului Padea-Panaghiurski kolonii nu au arme în inventare, dar întâlnim podoabe feminine. Așa este cazul, spre exemplu, cu tumulul nr. 1 de la Cugir, sub care a fost îngropat un individ care nu își etala poziția și statutul social prin afișarea unei panoplii de arme. Singurele piese descoperite în mormânt au fost reprezentate de fragmentele unei fibule de fier, o mărgică de bronz, fragmentul unei garnituri de centură de bronz (?) și o verigă de bronz⁴³. În lipsa analizelor antropologice este însă greu să ne dăm seama dacă personajul înmormântat în tumulul nr. 1 de la Cugir era o femeie sau un bărbat.

Prin urmare, fibulele de tip Orlea-Maglavit nu constituie cu siguranță accesorii vestimentare masculine. Ele trebuie atribuite costumelor feminine ale epocii și, pentru că femeile comunităților respective nu au cunoscut o reprezentare funerară „vizibilă” din punct de vedere arheologic, ele nu sunt prezente aproape niciodată în morminte.

7. Concluzii

Concluzionând, piesa descoperită pe valea Cisteiului, lângă Ocna Mureș, îmbogățește repertoriul fibulelor de tip Orlea-Maglavit. Aria lor de răspândire se concentrează mai ales în zona Dunării de Jos și de-a lungul Munților Balcani, până în nord-estul Bulgariei. Ea corespunde în linii generale cu aria grupului Padea-Panaghiurski kolonii, dar prezența lor în morminte cu arme este

⁴⁰ Popescu, Vulpe 1982, p. 90, Fig. 8.

⁴¹ Pentru înmormântări duble în aria LT vezi Dizdar 2004 și Rustoiu 2008, p. 20; pentru aria populațiilor „trace” vezi Arnăut, Belotcaci 2004. Pentru morminte de femei cu arme și sensul lor simbolic vezi Arnold 1995; Simniškýtė 2007; Rustoiu, Berecki 2015.

⁴² Dizdar 2013.

⁴³ Crișan 1980, p. 82.

sporadică, fapt care indică apartenența fibulelor respective la portul feminin. Datarea lor corespunde fazei LT D1 cu un eventual debut în LT C2.

Fibule de acest fel sunt rare în Transilvania, dar ele pot fi puse în legătură cu extinderea grupului Padea-Panaghiurski kolonii în aria intra-carpatică. Această „descălecare” s-a produs în mai multe etape, începând cu LT C2, după cum o demonstrează cimitirul de la Sâncrai, lângă Aiud (jud. Alba), dar mai ales în LT D1⁴⁴. Trebuie remarcat și faptul că în LT D1, mormintele din sud-vestul Transilvaniei, care conțin în inventare panoplii de arme tipice grupului Padea-Panaghiurski kolonii, sunt atât de incinerate în groapă, cât și de incinerate sub tumuli. Acest fapt indică originea diferită a războinicilor care au participat la această migrație spre nord. Unii au venit din Oltenia (unde sunt atestate doar morminte plane), alții de la sud de Dunăre, din Bulgaria (unde sunt documentate doar morminte tumulare). În acest context trebuie înțeleasă și apariția fibulelor de tip Orlea-Maglavit, ca accesorii vestimentare feminine, în Transilvania, iar numărul lor în descoperiri va crește probabil în perioada următoare.

Apariția unei astfel de fibule în zona depozitelor de sare de la Ocna Mureș este de asemenea importantă. Exploatarea sării și distribuția sa pe Mureș a constituit mereu un subiect de „negociere” între cei care și-au exercitat controlul asupra acestei importante resurse naturale. Tocmai de aceea, mobilitatea umană în zonă a fost accentuată, fapt pentru care de-a lungul Mureșului, în sud-vestul Transilvaniei, întâlnim mereu complexe arheologice, artefacte, urme arheologice de toate felurile care atestă contactele la distanțe mari ale comunităților din zonă și o intensă mobilitate de grup sau individuală. Această mobilitate a determinat vehicularea unor produse culturale vizibile, dar și a altora „invizibile” arheologic, cum au fost elementele de modă, obiceiurile sau cunoștințele de toate felurile.

⁴⁴ Rustoiu *et alii* 2021.

**WANDERING WOMEN. A BROOCH OF THE ORLEA-MAGLAVIT TYPE
FROM CISTEIU DE MUREȘ (OCNA MUREȘ, ALBA COUNTY)**

ABSTRACT

Female mobility contributed to the circulation of specific elements of material culture over wider areas, the costume accessories and jewellery being among the most visible ones. The distribution of brooches belonging to the Orlea-Maglavit type provides a relevant example. D. Spânu (2023) has recently published a synthetic article regarding the finds of this type. The discovery of a new brooch at Cisteiu de Mureș (near Ocna Mureș, Alba County) offers the opportunity to resume the discussion regarding certain aspects that have remained insufficiently explored. Among them are their distribution, chronology, origin and identity of the people who wore such costume accessories.

Their distribution area mainly covers the lower Danube region and the Balkan Mountains down to north-eastern Bulgaria. This largely corresponds to the distribution area of the Padea-Panaghiurski kolonii group, though they are only sporadically appearing in graves with weapons, suggesting that the brooches in question belonged to the female costume. Their dating corresponds to the LT D1 phase, perhaps starting in the LT C2. The apparent concentration of the Orlea-Maglavit-type brooches in north-eastern Bulgaria, in the Shumen region, could merely be a result of the current state of research, which is distorted by the intensive activity of metal detectorists in this part of Bulgaria.

The origin of the Orlea-Maglavit-type brooches should be sought among the products of the early LT type, like the brooch found about a century ago at Carevec-Vlaško selo (Vraca region, Bulgaria). Therefore, the presumed origin among the brooches of the “Pestrup” type, indicated by D. Spânu, should be excluded.

Regarding the emergence of the Orlea-Maglavit-type brooches, P. Popović has suggested that they represent the local evolution of an archaic form, which happened independently from the Central European LT areas. Indeed, this localized “archaized” fashion can also be observed in other pieces belonging to the female costume assemblages from the Padea-Panaghiurski kolonii group area. One example concerns the iron or bronze belts of the Corlate type, made of folded loops and having leaf-shaped buckle plates and sheet axe-shaped pendants, which have been dated to the LT C2-D1. These belts represent the local evolution of some Central European belts of the LT C1 phase.

The brooches of the Orlea-Maglavit type are rarely found in Transylvania, but they can be related to the expansion of the Padea-Panaghiurski kolonii group in the inner Carpathians region. This expansion happened in several stages starting with the LT C2, as the cemetery from Sâncrai-Darvas, near Aiud (Alba County) is demonstrating, though primary during the LT D1. It should also be noted that in the LT D1 the burials from south-western Transylvania, which include panoplies of weapons specific to the Padea-Panaghiurski kolonii group, are cremations in pits or under tumuli. This variation indicates the different origin of the warriors who participated in the northward migration. Some most likely came from Oltenia (where only flat burials are attested), while others came from the south of the Danube (where only tumulus burials are attested). The

emergence of the brooches belonging to the Orlea-Maglavit type as female costume accessories in Transylvania can be understood in this context, and the number of discoveries will most likely increase in the future.

The discovery of these finds in the well-connected area of the salt deposits at Ocna Mureș is also important. The mining and distribution of salt on the Mureș River was constantly negotiated between the people aiming to control these important natural resources. The middle Mureș valley was always defined by a high degree of individual and collective mobility, which is demonstrated archaeologically by numerous settlements, contexts and artefacts that point to the diverse connections established by the local communities with those from distant regions. This human mobility and connectivity facilitated the circulation of cultural products that are visible archaeologically, but also of others that are apparently invisible, like fashion trends, customs or knowledge of all kinds.

LIST OF ILLUSTRATIONS:

Fig. 1. The place of discovery of the brooch from Cisteiul de Mureș (Ocna Mureș town).

2. The landscape of discovery

Fig. 2. The brooch from Cisteiu de Mureș (Ocna Mureș town, Alba county) (drawings and photos: the authors)

Fig. 3. Distribution of the Orlea-Maglavit type brooches. Red dots – certain discoveries; yellow dots – uncertain discoveries; red square – the brooch from Cisteiu de Mureș (Ocna Mureș town) (after Spânu 2023, with additions)

Fig. 4. Distribution of graves containing panoplies of weapons of the Padea-Panaghiurski kolonii (after Łuczkiwicz, Schönfelder 2008 and Rustoiu 2012 with additions). Due to the activities of metal detectorists the number of discoveries is even higher

Fig. 5. A. Iron belts from Corlate, Romania (after Nicolăescu-Plopșor 1945-1947, Popescu 1963 and Rustoiu 1996). B. Phalera-brooches from silver hoard of București-Herăstrău (1-2) and Messambria (3) (after Rustoiu 1997, with the cited bibliography)

Fig. 6. 1. Bronze brooch from Carevec-Vlaško selo (Bulgaria) (after Popov 1923-1924).

2. Silver brooch from the hoard of Sacalasău Nou (Bihor county) (after Spânu 2012)

Fig. 7. Padea-Panaghiurski kolonii graves from Ceparu (Argeș county): 1-2 grave no. 1; 3-4 grave no. 2 (after Popescu, Vulpe 1982)

Bibliografie:

Anastassov 2006 – J. Anastassov, „Objets laténiens du Musée de Schoumen (Bulgarie)”, V. Sîrbu, D. L. Vaida (eds.), *Thracians and Celts. Proceedings of the International Colloquium from Bistrița. 18-20 may 2006*, Cluj-Napoca, 2007, p. 11-50

Anastassov 2011 – J. Anastassov, „The Celtic presence in Thrace during the 3rd century BC in the light of new archaeological data”, în: M. Guštin, M. Jevtić (eds.), *The*

- Eastern Celts. The Communities between the Alps and the Black Sea, Koper-Beograd*, Univerza na Primorskem, Založba Annales, Koper-Beograd, 2011, p. 227-239
- Arnăut, Belotcaci 2004 – T. Arnăut, A. Belotcaci, „La sacrifice de la femme à la mort du mari chez les Thraces”, în: V. Cojocaru, V. Spinei (eds.), *Aspects of Spiritual Life in South East Europe from Prehistory to the Middle Ages*, Iași, 2004, p. 159-171
- Arnold 1995 – B. Arnold, „Honoray males” or women of substance? Gender, status or power in Iron-Age Europe”, *Journal of European Archaeology*, 3.2, 1995, p. 153-168
- Bonev 2019 – V. V. Bonev, *Arheometrično izsledovane na metalni izdelija ot medni splavi ot Trakija (I hil. pr. Hr.) /Archaeometric study of the metal ware of copper alloy from Thrace (First millenium BC)*, Sofia, 2019
- Bujna 2011 – J. Bujna, *Opasky ženského odevu z doby laténskej*, Univerzita Konštantína Filozoia v Nitre, Filozoická Fakulta, Katedra Archeológie, Nitra, 2011
- Čižmařova 2022 – H. Čižmařova, *La Tene Glass Ornaments in Moravia/Skleněne šperky doby latenske na Moravě*, Brno, 2022
- Crișan 1980 – I. H. Crișan, „Necropola dacică de la Cugir. Considerații preliminare”, *Apulum*, 18, 1980, p. 81-87
- Dizdar 2004 – M. Dizdar, „Grave LT 11 from Zvonimirovo – an example of a double La Tène burial”, *Opuscula Archaeologica*, 28, 2004, p. 41-89
- Dizdar 2013 – M. Dizdar, *Zvonimirovo/Veliko polje. A cemetery of the La Tène culture*. Zagreb 2013
- Dizdar 2016 – M. Dizdar, „Middle La Tène female iron belts in the south-eastern parts of the Carpathian Basin – Is it something local and/or global?”, în: S. Berecki (ed.), *Iron Age Chronology in the Carpathian Basin. Proceedings of the international colloquium from Târgu Mureș 8–10 October 2015*, Cluj-Napoca, 2016, p. 235-264
- Dumitrașcu, Molnar 1975 – S. Dumitrașcu, E. Molnar, „Tezaurul de podoabe dacice de argint de la Sacalasa Nou, jud. Bihor”, *Crisia*, 5, 1975, p. 45-67
- Egri, Rustoiu 2022 – M. Egri, A. Rustoiu, „Late Iron Age silver hoards from Dacia”, în: I. Bertrand, E. Durham, J. Hall, J. Keily, M. G. Knight (eds.), *Hoarding and deposition in Europe from later prehistory to the medieval period – finds in context*, Chauvigny, 2022, p. 107-122
- Glodariu, Costea 1991 – I. Glodariu, F. Costea, „Sanctuarul circular al cetății dacice de la Racoș”, *Ephemeris Napocensis*, 1, 1991, p. 21-40
- Horedt 1945-1947 – K. Horedt, „Kleine dakischen Silberfund”, *Dacia*, 11-12, 1945-1947, p. 265-266
- Karwowski 2004 – M. Karwowski, *Latènezeitlicher Glasringschmuck aus Ostösterreich*, Mitteilungen der Prähistorischen Kommission 55, Wien, 2004
- Măndescu 2004 – D. Măndescu, „Câteva considerații relative la tipul de fibule Orlea - Maglavit”, *Danubius*, 23, 2004, p. 7-14
- Nicolăescu-Plopșor 1945-1947 – C. S. Nicolăescu-Plopșor, „Antiquités celtiques en Olténie”, *Dacia*, 11-12, 1945-1947, p. 17-33

- Popescu 1963 – D. Popescu, „Două descoperiri celtice din Oltenia”, *Studii și cercetări de istorie veche*, 14.2, 1963, p. 403-412
- Popescu, Vulpe 1982 – E. Popescu, A. Vulpe, „Nouvelles découvertes du type Ferigile”, *Dacia*, N.S., 26, 1982, p. 77-114
- Popov 1923-1924 – R. Popov, „Predistoričeski izledvanija v Vračanskoto pole”, *Izvestija-Sofia*, 2, 1923-1924, p. 99-136
- Popović 1991 – P. Popović, „Fibule tipa Orlea-Maglavit”, *Sbornik Narodnog Muzeja*, 14.1, 1991, p. 319-326
- Rustoiu 1994a – A. Rustoiu, „Observații privind înmormântările tumulare din Dacia preromană”, în: S. Mitu, F. Gogâltan (eds.), *Studii de istorie a Transilvaniei*, Cluj, 1994, p. 33-37
- Rustoiu 1994b – A. Rustoiu, „Neue präzisierungen Bezüglich des ‘keltischen Grabes’ von Silivaș”, în: P. Roman, M. Alexianu (eds.), *Relations Thraco-Illyro-Helléniques*, Bucarest, 1994, p. 295-300
- Rustoiu 1995a – A. Rustoiu, „Le premier horizon de fibules romaines en Dacie préromaine”, *Thraco-Dacica*, XVI, 1995, p. 211-219
- Rustoiu 1995b – A. Rustoiu, „Les fibules daciques à ornements anthropomorphes (Observations typologiques et chronologiques)”, *Apulum*, XXXII, 1995, p. 113-120
- Rustoiu 1996 – A. Rustoiu, *Metalurgia bronzului la daci (sec. II î. Chr. – sec. I d. Chr.). Tehnici, ateliere și produse de bronz*, Bibliotheca Thracologica, 15, București, 1996
- Rustoiu 1997 – A. Rustoiu, *Fibulele din Dacia preromană (sec. II î.e.n. – I e.n.)*, Bibliotheca Thracologica, 22, București, 1997
- Rustoiu 2002 – A. Rustoiu, *Războinici și artizani de prestigiu în Dacia preromană*, Cluj-Napoca, 2002
- Rustoiu 2005 – A. Rustoiu, „The Padea-Panagjurski Kolonii Group in south-western Transylvania (Romania)”, în: H. Dobrzańska, V. Megaw, P. Poleska (eds.), *Celts on the margin. Studies in European Cultural Interaction (7th Century BC – 1st Century AD) Dedicated to Zenon Woźniak*, Krakow, 2005, p. 109-119
- Rustoiu 2006 – A. Rustoiu, „A Journey to Mediterranean. Peregrinations of a Celtic Warrior from Transylvania”, *Studia Universitatis „Babeș-Bolyai”. Historia*, 51, 1, 2006, Special Issues: Focusing on Iron Age Élites, p. 42-85
- Rustoiu 2008 – A. Rustoiu, *Războinici și societate în aria celtică transilvăneană. Studii pe marginea mormântului cu coif de la Ciumești*, Cluj-Napoca, 2008
- Rustoiu 2012 – A. Rustoiu, „Commentaria Archaeologica et Historica (I). 1. The grave with a helmet from Ciumești – 50 years from its discovery. Comments on the graves; 2. The Padea-Panagjurski kolonii group in Transylvania. Old and new discoveries”, *Ephemeris Napocensis*, 21, 2012, p. 159-183
- Rustoiu 2020 – A. Rustoiu, „COMMENTARIA ARCHAEOLOGICA ET HISTORICA (III). Chronology of the Dacian silver hoards”, *Ephemeris Napocensis*, 30, 2020, p. 11-38
- Rustoiu 2021 – A. Rustoiu, „Human mobility and identity constructs in the eastern Carpathian Basin during the Late Iron Age. Some preliminary observations”, în: A. Rustoiu, M. Egri (eds.), *Community dynamics and identity constructs in the*

- eastern Carpathian Basin during the Late Iron Age. The impact of human mobility*, Cluj-Napoca, 2021, p. 13-30
- Rustoiu 2022 – A. Rustoiu, „The archaeology of female mobility and identity in southern Carpathian Basin”, în: M. Dizdar (ed.), *Iron Age Female Identities in the Southern Carpathian Basin*, Serta Institutii Archaeologice, 19, Zagreb, 2022, p. 44-61
- Rustoiu, Berecki 2015 – A. Rustoiu, S. Berecki, „Weapons as symbols and the multiple identities of warriors. Some examples from Transylvania”, în: S. Wefers *et alii* (eds.), *Waffen–Gewalt–Krieg, Beiträge zur Internationalen Tagung der AG Eisenzeit und des IAUR–Rzeszów 19.-22. September 2012*, BUFM, 79, Langenweissbach, 2015, p. 127-148
- Rustoiu *et alii* 2021 – A. Rustoiu, M. Egri, I. V. Ferencz, „Human mobility and cultural and social identity changes in south-western Transylvania. An archaeological approach”, în: A. Rustoiu, M. Egri (eds.), *Community dynamics and identity constructs in the eastern Carpathian Basin during the Late Iron Age. The impact of human mobility*, Cluj-Napoca, 2021, p. 31-58
- Rustoiu, Gheorghiu 2010 – A. Rustoiu, G. Gheorghiu, „„General” and “particular” in the dressing fashion and metalwork of pre-Roman Dacia (An iron variant of the Jezerine-type brooches from Piatra Craivii – Alba County)”, în: I. Căndea (ed.), *The Thracians and their neighbours in Antiquity. Studia in Honorem Valerii Sirbu*, Brăila, 2010, p. 447-457
- Simniškýtė 2007 – A. Simniškýtė, „Weapons in Iron Age women’s graves”, în: A. Bliujienė (ed.), *Weapons, weaponry and man (In memoriam V. Kazakevičius)*, Archaeologia Baltica 8, Klaipėda, 2007, p. 283-291
- Spânu 2012 – D. Spânu, *Tezaurele dacice. Creația în metale prețioase din Dacia preromană*, București, 2012
- Spânu 2023 – D. Spânu, „The latest fibulae of Early La Tène scheme: the Orlea-Maglavit type”, *Dacia*, N.S., 67, 2023, p. 31-57
- Székely 1965 – Z. Székely, „Noi tezaure dacice descoperite în sud-estul Transilvaniei”, *Studii și Cercetări de Istorie Veche*, 16.1, 1965, p. 51-66
- Tapavički-Ilić, Georgescu 2017 – M. Tapavički-Ilić, A. Georgescu, „Ein Beispiel der spätlatènezeitlichen Orlea-Maglavit Fibel aus der Imre Pongrácz Sammlung”, *Archaeology and Science*, 13, 2017, p. 71-76
- Venclová 2016 – N. Venclová, *Němčice and Staré Hradisko Iron Age glass and glass-working in Central Europe*, Praha, 2016
- Vulpe 1976 – A. Vulpe, „La nécropole tumulaire gète de Popești”, *Thraco-Dacica*, 1, 1976, p. 193-215
- Wozniak 1974 – Z. Woźniak, *Wschodnie pogranicze kultury latènskiej*, Wrocław-Warszawa-Kraków-Gdańsk, 1974
- Zirra 1971a – V. Zirra, „Stand der Forschung der keltischen Spätlatènezeit in Rumänien”, *Archeologické rozhledy*, 23, 5, 1971, p. 529-547
- Zirra 1971b – V. Zirra, „Beiträge zur Kenntnis des keltischen Latène in Rumänien”, *Dacia*, N.S., 15, 1971, p. 171-238
- Zirra 2017 – V. V. Zirra, *Fibule de schemă La Tène din România*, Craiova, 2017



1



2

Fig. 1. Localizarea punctului de descoperire a fibulei de la Cisteiu de Mureș (or. Ocna Mureș). 2. Locul descoperirii

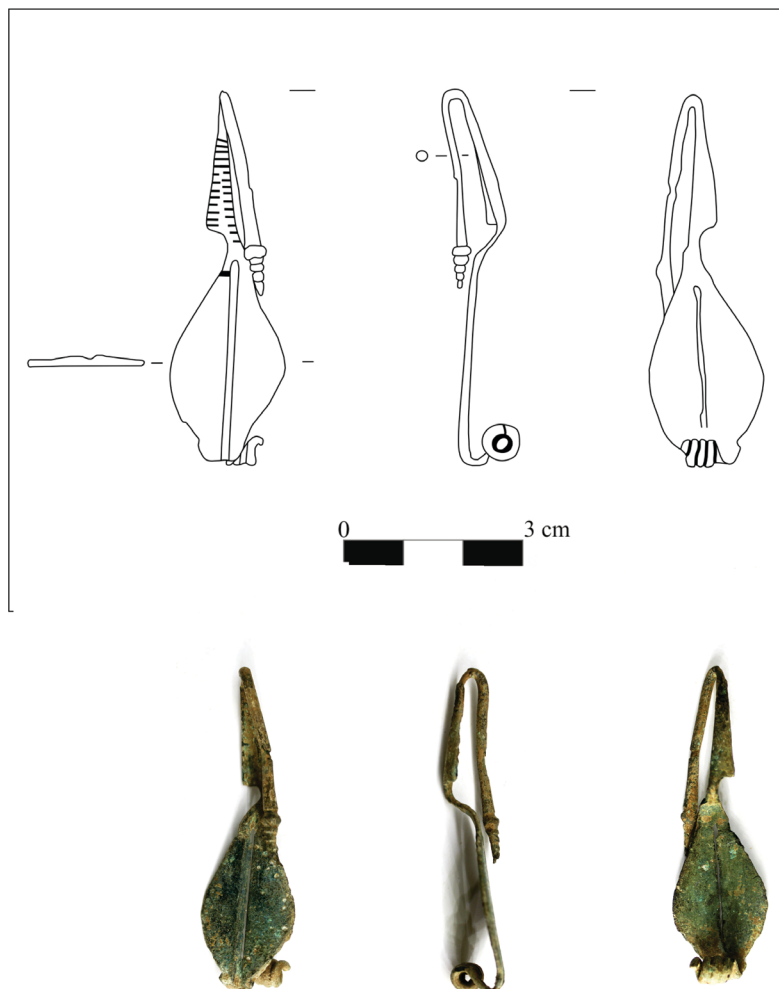


Fig. 2. Fibula de la Cisteiu de Mureș (or. Ocna Mureș, jud. Alba)

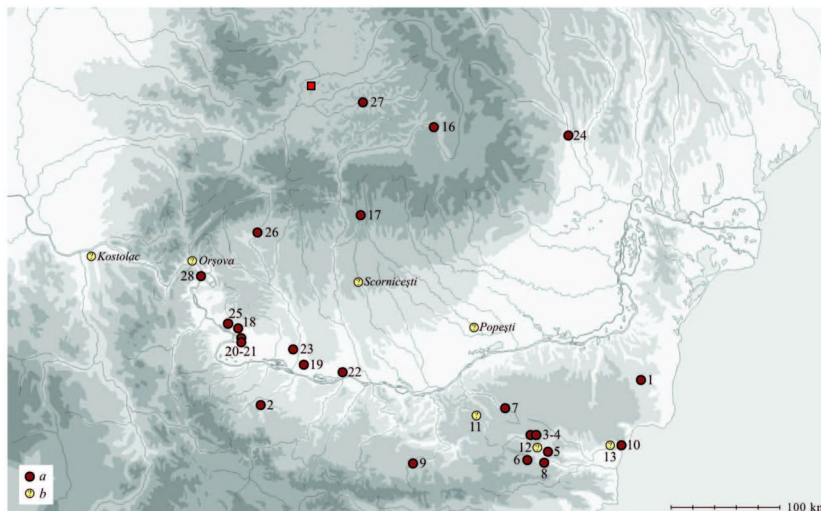


Fig. 3. Harta de răspândire a fibulelor de tip Orlea-Maglavit. Puncte roșii – descoperiri sigure; puncte galbene – descoperiri incerte; pătrat roșu – fibula de la Cisteiu de Mureș (or. Ocna Mureș) (după Spânu 2023, cu adăugiri)

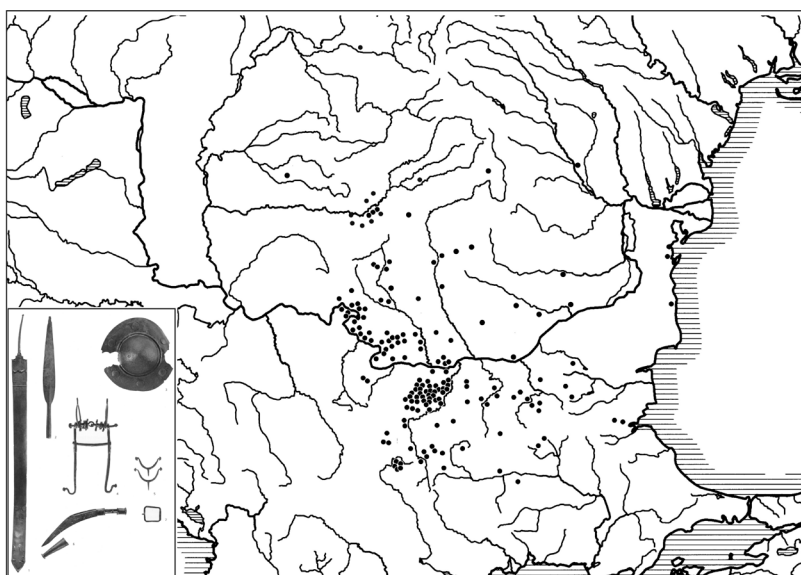


Fig. 4. Harta de răspândire a mormintelor cu arme aparținând grupului Padea-Panaghiurski kolonii (după Łuczkiwicz, Schönfelder 2008 and Rustoiu 2012, cu adăugiri). În urma activității căutătorilor de comori, numărul descoperirilor este mult mai mare

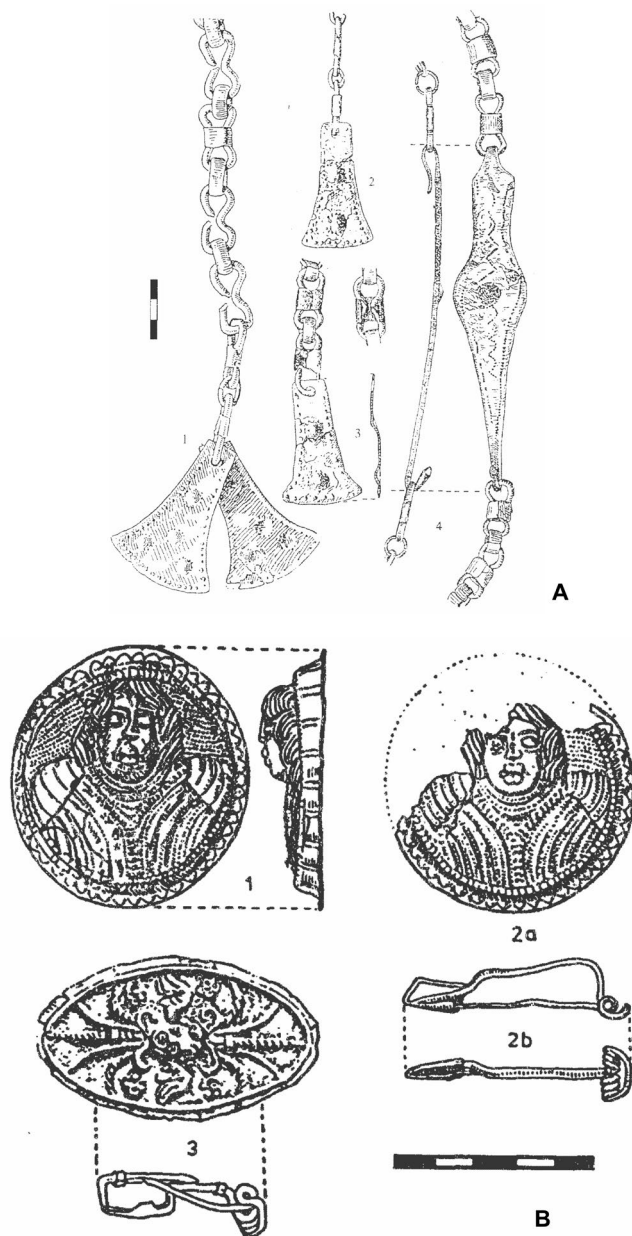


Fig. 5. A. Centuri de fier de la Corlate (după Nicolăescu-Plopșor 1945-1947; Popescu 1963 și Rustoiu 1996). B. Fibule-falere de la București-Herăstrău (1-2) și Messambria (3) (după Rustoiu 1997, cu bibliografia)

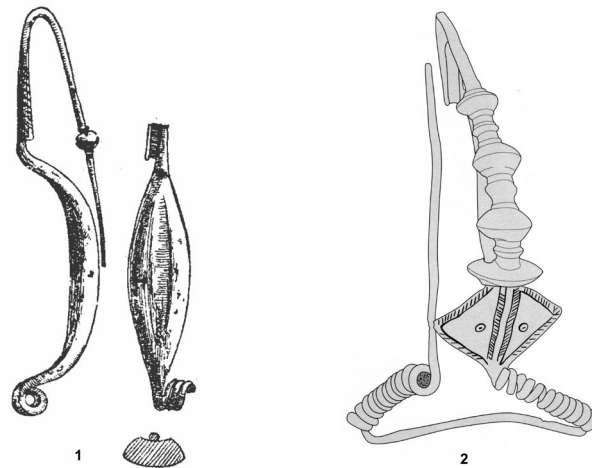


Fig. 6. 1. Fibulă de bronz de la Carevec-Vlaško selo (Bulgaria) (după Popov 1923-1924);
2. Fibulă de argint din tezaurul de la Sacalasău Nou (jud. Bihor) (după Spânu 2012)

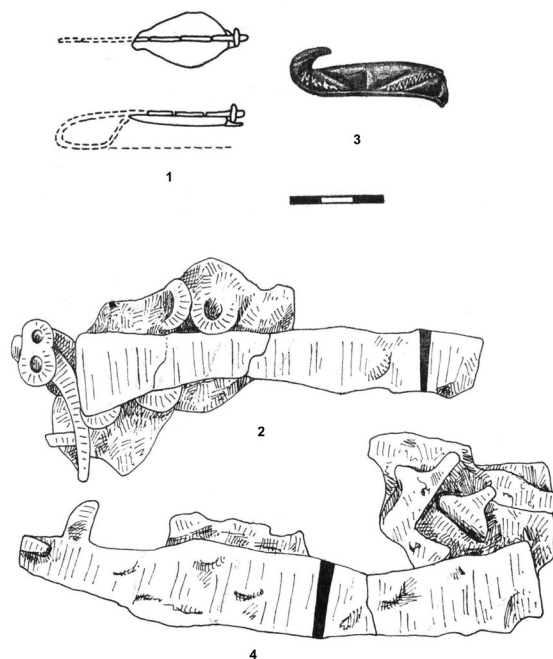


Fig. 7. Mormintele Padea-Panaghiurski kolonii de la Cepari (jud. Argeș): 1-2 mormântul nr. 1; 3-4 mormântul nr. 2 (după Popescu, Vulpe 1982)

