

**ACTA MVSEI APVLENSIS**

**APULUM LXII**

series *ARCHAEOLOGICA ET ANTHROPOLOGICA*

**Fondator**

ION BERCIU

**Editor**

GABRIEL TIBERIU RUSTOIU

**Colegiul editorial:**

RADU ARDEVAN – Universitatea „Babeş-Bolyai”, Cluj-Napoca  
DAN BĂCUEȚ-CRIȘAN – Muzeul Județean de Istorie și Artă, Zalău  
RADU BĂJENARU – Institutul de Arheologie „Vasile Pârvan”, București  
NIKOLAUS BOROFFKA – Deutsches Archäologisches Institut, Berlin  
HORIA ION CIUGUDEAN – Muzeul Național al Unirii, Alba Iulia  
FLORIAN MATEI-POPESCU – Institutul de Arheologie „Vasile Pârvan”, București  
SORIN NEMETI – Universitatea „Babeş-Bolyai”, Cluj-Napoca  
CHRISTOPHER F. E. PARE – Universitatea „Johannes Gutenberg”, Mainz  
ZENO KARL PINTER – Universitatea „Lucian Blaga”, Sibiu  
CRISTIAN IOAN POPA – Universitatea „1 Decembrie 1918”, Alba Iulia  
IOAN CAROL OPRIȘ – Universitatea București  
EMANOIL PRIPON – Muzeul Județean de Istorie și Artă, Zalău  
AUREL RUSTOIU – Institutul de Arheologie și Istoria Artei, Cluj-Napoca  
CRISTIAN SCHUSTER – Institutul de Arheologie „Vasile Pârvan”, București  
VOLKER WOLLMANN – Obrigheim

**Colegiul de redacție:**

RADU OTA – redactor-șef  
SIDONIA PETRONELA OLEA – secretar de redacție  
CRISTINEL FÂNTÂNEANU – secretar de redacție  
ADINA BOGDAN – membru  
GEORGE VALENTIN BOUNEGRU – membru  
ILIE LASCU – membru  
CRISTIAN TITUS FLORESCU – membru  
ANCA TIMOFAN – membru

Adresa de corespondență:  
MUZEUL NAȚIONAL AL UNIRII ALBA IULIA  
510010 ALBA IULIA  
Str. Mihai Viteazul, 12-14  
Tel. 0258/813300

Mailing address:  
MUZEUL NAȚIONAL AL UNIRII ALBA IULIA  
RO – 510010 ALBA IULIA  
12-14, Mihai Viteazul St.  
Tel. (+40) (258) 813300

[redactie@revista-apulum.ro](mailto:redactie@revista-apulum.ro)

---

© 2025 MUZEUL NAȚIONAL AL UNIRII ALBA IULIA

ISSN – 1013-428X

ISSN – 2247 – 8701

ISSN-L – 2247 – 8701

ACTA MVSEI APVLENSIS

# APVLVM

LXII

series *ARCHAEOLOGICA ET ANTHROPOLOGICA*



ALBA IULIA

---

MMXXV

Tehnoredactare: RADU OTA

Traducerea și verificarea textelor în limba engleză: ADINA BOGDAN

**Autorii își asumă întreaga răspundere pentru conținutul studiilor**

Materialele nepublicate nu se restituie autorilor

## S U M A R

### *CONTENTS – SOMMAIRE – INHALT*

BERECKI SÁNDOR, Aurel Rustoiu la a 60-a aniversare/ Aurel Rustoiu on the 60th Anniversary.....	IX
--	----

### STUDII ȘI ARTICOLE – *STUDIES AND ARTICLES*

#### ARHEOLOGIE & ANTROPOLOGIE

#### *ARCHAEOLOGY & ANTHROPOLOGY*

MIHAELA-MARIA BARBU, Locuirea eneolitică de la Mintia – Gerhat în lumina analizei materialului litic cioplit <i>The Eneolithic Settlement at Mintia – Gerhat in the Light of the Analysis of the Chipped Stone Material.....</i>	1
COLIN P. QUINN, HORIA ION CIUGUDEAN, New Bronze Age Wagon Models from the Wietenberg Culture <i>Noi modele de care din epoca bronzului aparținând culturii Wietenberg.....</i>	45
CAROL KACSÓ, Descoperiri de metale din epoca bronzului în Depresiunea Baia Mare (I.) <i>Bronze Age Metal Discoveries in Baia Mare Depression (I.).....</i>	63
ILIE LASCU, Depozitul de bronzuri Rimetea III <i>The Bronze Hoard from Rimetea III.....</i>	99
GABRIEL MIRCEA TALMAȚCHI, MIHAI IONESCU, Dincolo de relațiile economice și comerciale. Noi descoperiri specifice circulației și prezenței monetare la Callatis și în <i>chora</i> adiacentă <i>Beyond Economic and Commercial Relations. New Discoveries Specific to the Circulation and Presence of Monetary Value at Callatis and in the Adjacent Chora.....</i>	113
AUREL RUSTOIU, GABRIEL TIBERIU RUSTOIU, Femei călătoare. O fibulă de tip Orlea-Maglavit de la Cisteiu de Mureș (oraș Ocna Mureș, jud. Alba) <i>Wandering Women. A Brooch of the Orlea-Maglavit Type from</i>	

<i>Cisteiu de Mureș (Ocna Mureș. Alba County) .....</i>	135
EMILIAN BOTA, Necropola tumulară de la Cașolț. Un pumnal curb de tip <i>sica</i> redescoperit <i>Burial Mound from Cașolț. A Rediscovered Sica Curved Dagger..</i>	155
MARIAM SLIMOUN, Les élites palmyréniennes en Dacie romaine: entre statut militaire et intégration provinciale <i>Elitele palmyriene în Dacia romană: între statutul militar și integrarea provincială .....</i>	173
GEORGE VALENTIN BOUNEGRU, O statueta din bronz a lui Apollo recent descoperită la Ocna Mureș <i>A Bronze Statuette of Apollo Recently Discovered in Ocna Mureș.</i>	201
MARINA MUSTEAȚĂ, GABRIEL DAN BALTEȘ, OVIDIU-MAXIM OARGĂ, CRISTINEL FÂNTÂNEANU, Rescue Archaeological Excavations in Alba Iulia: New Roman Graves Discovered at “Profi” and “Republicii Boulevard” Sites (2023) <i>Cercetări arheologice preventive la Alba Iulia: noi morminte romane descoperite în siturile de la “Profi” și “Bulevardul Republicii” (2023).....</i>	209
OVIDIU-MAXIM OARGĂ, ADRIAN COSMIN BOLOG, Noi monede descoperite în necropola romană de la Apulum Dealul Furcilor – „Podei” (campaniile anilor 2017-2024). Câteva considerații cu privire la depunerea monedelor în complexele funerare <i>New Coins Discovered in the Roman Necropolis from Apulum Dealul Furcilor – “Podei” (Campaigns of 2017-2024). Some Considerations on Coin Depositions in Funerary Features .....</i>	241
GABRIEL CUSTUREA, <i>Un tezaur dobrogean din secolul al XVII-lea</i> <i>A Dobrujan Hoard from the 17th Century .....</i>	309

## ARHEOZOOLOGIE

## ARCHAEOZOOLOGY

ALEXANDRA-PAULA SICOE, MIHAI GLIGOR, MARGARETA-SIMINA STANC, Utilizarea resurselor animale de către comunitățile eneolitice: analiza resturilor faunistice provenite dintr-un complex Foeni din situl Alba Iulia - <i>Lumea Nouă</i>	
--	--

	<i>Exploitation of Animal Resources in Eneolithic Communities: Analysis of Faunal Remains from a Foeni Feature at the Alba Iulia - Lumea Nouă Site</i> .....	317
ELIZA-IOANA CREȚU, LUMINIȚA BEJENARU, IOAN BEJINARIU, MARCELA IFRIM, MARGARETA-SIMINA STANC, Resurse animale și practici de gestionare a acestora în așezarea din epoca bronzului târziu de la Recea - Valea Sulduba (Județul Sălaj): date arheologice și arheozoologice	<i>Animal Resources and Their Management Practices in the Late Bronze Age Settlement of Recea - Valea Sulduba (Sălaj County): Archaeological and Archaeozoological Data</i> .....	349

### **VARIA**

DAN ANGHEL, O perspectivă asupra reparării, modificării și reutilizării vaselor ceramice	<i>An Insight on Repairing, Modification and Reusing of Pottery</i> ....	363
--	--	-----

### **RECENZII ȘI NOTE DE LECTURĂ**

#### **REVIEWS AND READER'S NOTES**

RADU OTA, <i>Roman Dacia and the Roman Army. Papers Dedicated to Liviu Petculescu on the Occasion of His 75th Birthday</i> , Constantin Augustus Bărbulescu (ed.), editura Mega, Cluj-Napoca, 2023, 235 de pagini, 74 de planșe și figuri		407
VASILE MOGA, Mihai Bărbulescu, <i>Istoria arheologiei din România</i> , Civilizația românească nr. 33, editura Academiei Române, București, 2022, 490 de pagini.....		413
RADU OTA, Yann Le Bohec, <i>Războiul în lumea romană 58 a.Chr.-235 p.Chr.</i> , editura Mega, Cluj-Napoca, 2021, 348 de pagini, 14 figuri (trad. Cosmin Mihail Coatu).....		417

## **CRONICA PUBLICAȚIILOR**

### ***THE CHRONICLE OF THE PUBLICATIONS***

GEORGE BOUNEGRU, Cronica publicațiilor membrilor Secției Arheologie, apărute în anul 2024.....	423
SIDONIA PETRONELA OLEA, Cronica publicațiilor membrilor compartimentelor Restaurare Ceramică – Metal – Textile și Restaurare Piatră din cadrul Centrului Național de Conservare – Restaurare Carte Veche Alba Iulia, apărute în anul 2024.....	429

## **NECROLOG**

### ***OBITUARY***

SABIN ADRIAN LUCA, Gheorghe Corneliu Lazarovici 13 septembrie 1941 – 3 februarie 2025.....	431
Lista autorilor.....	435

## AUREL RUSTOIU LA A 60-A ANIVERSARE

Cu ocazia împlinirii a 60 de ani de către reputatul arheolog dr. habil. **Aurel Rustoiu**, aducem un omagiu sincer unei personalități care a marcat decisiv cercetarea arheologică din România și din spațiul central și est-european.

Format încă dinaintea studenției sub îndrumarea regretatului arheolog Florin Medeț, el și-a desăvârșit pregătirea la Universitatea „Babeș-Bolyai” din Cluj-Napoca, în cadrul Facultății de Istorie și Filosofie. Lucrarea sa de doctorat, publicată în 1996 și dedicată metalurgiei bronzului la daci, rămâne un reper internațional, completată exemplar de analiza fibulelor din Dacia preromană, apărută în 1997 și considerată și astăzi un model de analiză tipologică și contextuală.



Cariera sa științifică este legată de Institutul de Arheologie și Istoria Artei din Cluj-Napoca, unde din 2017 este doctor habilitat și conducător de doctorate, dezvoltând direcții metodologice inovatoare și colective de cercetare performante. Este, de asemenea, profesor asociat la Universitatea de Vest din Timișoara, implicându-se activ în formarea noilor generații de cercetători.

Aurel Rustoiu s-a remarcat și printr-o susținută activitate arheologică de teren. A coordonat cercetări arheologice importante în țară, dintre care cele mai semnificative au fost cele de la Sighișoara - *Wietenberg* și Divici - *Grad*, dar și în străinătate, la Solotvino și Bila Ţerkova, în Ucraina Transcarpatică. În prezent coordonează proiecte de cercetare arheologică sistematică în colaborare cu Muzeul Național al Unirii din Alba Iulia, de la cimitirele din epoca fierului de la Sâncraia - *Darvas* și la cetățile dacice de la Cugir și Căpâlna. A fost membru, coordonator și mentor în numeroase proiecte de cercetare și granturi naționale și internaționale, construind punți durabile între instituții, generații, echipe și școli arheologice.

Este autor a 12 cărți, editor al mai multor volume de studii și semntar a peste 150 de articole, studii și note științifice, multe dintre ele publicate în reviste de prestigiu internațional. Studiile sale despre comunitățile dacice, celtice și nord-tracice rămân repere indispensabile pentru oricine abordează problematica interacțiunilor etno-culturale din prima epocă a fierului și până la Roma imperială. Prin publicațiile sale, Aurel Rustoiu a contribuit decisiv la reînnoirea metodologică a disciplinei și la afirmarea arheologiei românești în dialogul științific european. De-a lungul carierei editoriale și științifice a colaborat cu numeroși cercetători din țară și străinătate, între care Mariana E. Egri, Iosif Vasile Ferencz, Sándor Berecki, Andreea M. Drăgan, Andrei V. Georgescu, Adrian C. Căsălean, Gabriel T. Rustoiu, Valeriu Sîrbu, J. Vincent S. Megaw, Matthew M. McCarty, Călin Cosma, Gelu Florea, Horea D. Pop, Adrian Ursuțiu, Gabriela Gheorghiu, Valentin Vasiliev, Eduard A. Balaguri, Ioan Andrițoiu, Ion Horațiu Crișan, Marian Gumă, Vasile Moga, Corneliu Gaiu, Caius Săcărin, Alexandru Szentmiklósi, Eduard M. Nemeth, Alexandru Gudea, Dumitru Gh. Tamba, Emilian Teleagă, Cristian I. Popa, Cristinel Plantos, Gabriel D. Balteș, Alexandra Comșa, Mathilda Takács, Florin Gogâltan, Sorin Cociș, Constantin Inel, Valentin Cetean, Gabriel Crăciunescu, Corina Turc și Claudiu Lisovski-Cheleşanu.

Aurel Rustoiu a participat la numeroase conferințe și simpozioane internaționale, printre care cele mai importante ar fi cele de la Roma, Italia (2008); Heidelberg, Germania (2009); Cambridge, UK (2011, 2015); Carnuntum, Austria (2012); Rzeszów, Polonia (2012); Pilsen, Cehia (2013); Sofia, Bulgaria (2013); Manching, Germania (2014); Istanbul, Turcia (2014); Barcelona, Spania (2018); Praga, Cehia (2018); Chișinău, Republica Moldova (2018); Stará Lesná, Slovacia (2019); King's College London, UK (2019), Mikulov, Cehia (2022); Budapesta, Ungaria (2022); Jičín, Cehia (2023); Žilina, Slovacia (2024); Zlín, Cehia (2025).

Este membru în consiliul științific al Muzeului Național Brukenthal din Sibiu, Muzeului Banatului din Timișoara și Muzeului Satului Bănățean Timișoara, și a fost, de asemenea, implicat activ în consilii și comisii naționale precum CNATDCU sau Comisia Națională de Arheologie, contribuind prin experiență, echilibru și autoritate profesională la definirea standardelor în cercetare și patrimoniu. Din 2019 este membru de onoare al Institutului Național de Arheologie cu Muzeu al Academiei Bulgare de Științe, în semn de recunoaștere a contribuției sale la dezvoltarea arheologiei în Bulgaria, iar în același an a fost distins și cu Premiul George Barițiu al Academiei Române.

Prin deschidere interdisciplinară, cultură vastă și eleganță intelectuală, Aurel Rustoiu a creat o școală de gândire recunoscută pentru acuratețe, creativitate și spirit critic. În același timp, a avut curajul intelectual de a ieși din tiparele metodologice convenționale, promovând o arheologie autentică, atentă

la identități, mobilități, cauzalitatea mișcărilor de populații și dinamica interacțiunilor culturale. Această deschidere conceptuală a stimulat reflecția critică și a oferit disciplinei repere moderne de interpretare.

Aurel Rustoiu a organizat conferințe și workshop-uri la Cluj-Napoca, Alba Iulia și, mai recent, la Timișoara, contribuind la dinamizarea dialogului științific internațional. De asemenea, este activ în promovarea patrimoniului arheologic prin prezentări de popularizare și contribuții la volume destinate publicului cultivat mai larg, aducând rezultatele cercetării arheologice mai aproape de comunitate.

Un capitol aparte al activității sale îl reprezintă mentoratul. Generații întregi de arheologi – de la cercetători tineri aflați la început de drum până la specialiști astăzi deplin afirmați – îi datorează nu doar îndrumare științifică, ci și încredere, generozitate intelectuală și sprijin uman. Aurel Rustoiu nu a cultivat niciodată cunoașterea ca pe un bun rezervat, ci a împărtășit constant idei, metode și resurse, încurajând dialogul, creativitatea și autonomia profesională.

Mai puțin cunoscut în afara cercului apropiat, dar revelator pentru latura sa reflexivă și ludică, este volumul de poezii *Dadaism versus blablaism. Poezii de carantină (2020)*, care îi dezvăluie umorul subtil, sensibilitatea și apetitul pentru jocul conceptual, adăugând o notă surprinzătoare și fermecătoare profilului său intelectual.

La aniversarea celor șase decenii de viață, îi adresăm cele mai calde felicitări, cu recunoștință pentru contribuțiile sale excepționale și cu admirație pentru energia cercetătoare pe care o întruchipează. Îi dorim sănătate, putere de creație și ani mulți de cercetare rodnică, convinși că munca sa va continua să inspire generații viitoare de arheologi.

La mulți ani, cu prețuire și respect!

BERECKI Sándor

### AUREL RUSTOIU ON THE 60TH ANNIVERSARY

On the occasion of the 60th birthday of distinguished archaeologist Dr. Aurel Rustoiu, we pay sincere tribute to a personality who has had decisive impact on archaeological research in Romania and Central and Eastern Europe.

Mentored even before his university years by the late archaeologist Florin Medeleț, he completed his graduate studies at Babeș-Bolyai University in Cluj-Napoca, in the Faculty of History and Philosophy. His doctoral thesis, published in 1996 and dedicated to Dacian bronze metallurgy, remains an international milestone, complemented by his exemplary analysis of fibulae from pre-Roman Dacia, published in 1997 and still considered a model today of typological and contextual analysis.

His scientific career is closely linked to the Institute of Archaeology and Art History in Cluj-Napoca, where he has been a habilitated doctor and PhD supervisor since 2017, developing innovative methodological approaches and high-performing research teams. He is also an associate professor at the West University of Timișoara, where he is actively involved in training new generations of researchers.

Aurel Rustoiu also has a distinguished record of archaeological fieldwork. He has coordinated important archaeological research in Romania, most notably the excavations at Sighișoara - *Wietenberg* and Divici - *Grad*, as well as abroad, at Solotvino and Bila Tserkva in Transcarpathian Ukraine. He currently leads systematic archaeological research projects in collaboration with the National Museum of the Union in Alba Iulia, at the Iron Age cemeteries in Sâncrai - *Darvas* and the Dacian fortresses in Cugir and Căpâlna. He has been a member, coordinator, and mentor in numerous research projects and national



and international grants, building lasting bridges between institutions, generations, teams, and archaeological schools.

He is the author of 12 books, editor of several volumes, and author of over 150 articles, studies, and scholarly notes, many of which have been published in prestigious international journals. His studies on the Dacian, Celtic, and North Thracian communities remain indispensable references for anyone addressing the issue of ethno-cultural interactions from the Early Iron Age to the Roman Empire. Through his publications, Aurel Rustoiu has made a decisive contribution to the methodological renewal of the discipline and to the affirmation of Romanian archaeology in European academic debate. Throughout his editorial and scientific career, he has collaborated with numerous researchers from Romania and abroad, including Mariana E. Egri, Iosif Vasile Ferencz, and Sándor Berecki, Andreea M. Drăgan, Andrei V. Georgescu, Adrian C. Căsălean, Gabriel T. Rustoiu, Valeriu Sîrbu, J. Vincent S. Megaw, Matthew M. McCarty, Călin Cosma, Gelu Florea, Horea D. Pop, Adrian Ursuțiu, Gabriela Gheorghiu, Valentin Vasiliev, Eduard A. Balaguri, Ioan Andrițoiu, Ion Horațiu Crișan, Marian Gumă, Vasile Moga, Corneliu Gaiu, Caius Săcărin, Alexandru Szentmiklósi, Eduard M. Nemeth, Alexandru Gudea, Dumitru Gh. Tamba, Emilian Teleagă, Cristian I. Popa, Cristinel Plantos, Gabriel D. Balteș, Alexandra Comșa, Mathilda Takács, Florin Gogâltan, Sorin Cociș, Constantin Inel, Valentin Cetean, Gabriel Crăciunescu, Corina Turc, Roxana Grindean, Ioan Tanțău and Claudiu Lisovski-Cheleşanu.

Aurel Rustoiu has attended numerous international conferences and symposia, among the most important being those in Rome, Italy (2008); Heidelberg, Germany (2009); Cambridge, UK (2011, 2015); Carnuntum, Austria (2012); Rzeszów, Poland (2012); Pilsen, Czech Republic (2013); Sofia, Bulgaria (2013); Manching, Germany (2014); Istanbul, Turkey (2014); Barcelona, Spain (2018); Prague, Czech Republic (2018); Chișinău, Republic of Moldova (2018); Stará Lesná, Slovakia (2019); King's College London, UK (2019); Mikulov, Czech Republic (2022); Budapest, Hungary (2022); Jičín, Czech Republic (2023); Žilina, Slovakia (2024); Zlín, Czech Republic (2025).

He is a member of the scientific councils of the Brukenthal National Museum in Sibiu, the Banat Museum in Timișoara, and the Banat Village Museum in Timișoara, and has also been actively involved in national councils and commissions such as CNATDCU and the National Commission for Archaeology, contributing his experience, balance, and professional authority to defining standards in research and heritage. Since 2019, he has been an honorary member of the National Archaeological Institute with Museum at the Bulgarian Academy of Sciences, in recognition of his contribution to the development of archaeology in Bulgaria; that same year, he was awarded the George Barițiu Prize by the Romanian Academy.

Through his interdisciplinary approach, wide-ranging culture, and intellectual elegance, Aurel Rustoiu has forged a scholarly profile recognized for its accuracy, creativity, and critical spirit. At the same time, he has shown the intellectual courage to move beyond conventional methodological patterns, promoting an authentic archaeology attentive to identity, mobility, the causes of population movements, and the dynamics of cultural interaction. This conceptual openness has stimulated critical reflection and provided the discipline with modern interpretative landmarks.

Aurel Rustoiu has organized conferences and workshops in Cluj-Napoca, Alba Iulia, and, more recently, in Timișoara, contributing to the international scientific dialogue. He is also active in promoting archaeological heritage through public lectures and written contributions to volumes aimed at a wider educated audience, bringing the results of archaeological research closer to the community.

A particular aspect of his professional activity is mentoring. Generations of archaeologists, from young researchers at the beginning of their careers to fully established specialists, owe him not only scientific guidance, but also his confidence, intellectual generosity, and human support. Aurel Rustoiu has never treated knowledge as a guarded asset; he has consistently shared ideas, methods, and resources, encouraging dialogue, creativity, and professional autonomy.

Less well known beyond his immediate circle, but illustrative of his reflective and ludic side, is the poetry volume *Dadaism versus blablaism. Poezii de carantină* (2020), which reveals his subtle humour, sensitivity and an appetite for conceptual play, adding a surprising and charming note to his intellectual profile.

On the occasion of his sixtieth birthday, we salute him with warmest congratulations, with gratitude for his exceptional contributions and with admiration for the research energy he embodies. We wish him good health, creative strength, and many years of productive research, confident that his work will continue to inspire future generations of archaeologists. Happy birthday, with esteem and respect!

BERECKI Sándor

## NECROPOLA TUMULARĂ DE LA CAȘOLȚ. UN PUMNAL CURB DE TIP *SICA* REDESCOPERIT

Emilian BOTA  
Muzeul Național de Istorie a Transilvaniei Cluj-Napoca

**Cuvinte cheie:** necropolă tumulară, incinerare, coloniști, indigeni, *sica*

**Key words:** burial mound, cremation, colonists, natives, *sica*

În anul 2010, a început procesul de digitalizare a artefactelor aflate în colecția Muzeului Național de Istorie a Transilvaniei (MNIT), proces care continuă și în ziua de astăzi. În mod cu totul întâmplător, o parte din descoperirile făcute în necropola norico-panonică de la Cașolț în urma săpăturilor din anii 1954-1956 aflate în inventarul muzeului, mi-au fost încredințate mie pentru digitalizare. În timpul procesului, mi-a atras atenția o piesă de fier cu numărul de inventar V. 29277, care figura în registru ca seceră. De fapt este vorba despre un pumnal curb de tip *sica*. Aceasta m-a determinat să cercetez în rapoartele de săpătură ale necropolei condițiile de descoperire și interpretarea acestei piese de către colectivul de cercetare.

Necropola tumulară de la Cașolț este situată în județul Sibiu, pe valea Hârtibaciului, în fața pasului Turnu Roșu între văile Oltului, Cibinului și Hârtibaciului (Pl. 1), aproximativ la jumătatea distanței dintre localitățile Bradu și Cașolț, pe dealul Bradului în locul numit „*La morminți*” sau „*La stejeri*”, iar în dialectul săsec „*Hundertbüchel*” sau „*Hünengräber*”. Administrativ, teritoriul aparține de satul Cașolț, comuna Roșia, județul Sibiu.

Cea dintâi semnalare a necropolei în literatura de specialitate datează din prima jumătate a secolului XIX și o datorăm lui I. G. Schuler care, în 1843, a executat primele săpături pe care le-a publicat un an mai târziu<sup>1</sup>. Necropola a mai fost cercetată în a doua jumătate a secolului XIX de către M. J. Ackner, Fr. Müller, C. Goos și I. F. Neigebaur, cea mai importantă campanie fiind aceea din 1876 condusă de C. Goos. În a doua jumătate a secolului XIX și la începutul secolului XX au mai fost executate săpături de mică amploare care nu au fost publicate. În anul 1939, la sugestia lui C. Daicoviciu, O. Floca, arheolog la Muzeul din Deva, cercetează 10 morminte pe care le va publica doi ani mai târziu<sup>2</sup>.

---

<sup>1</sup> Pentru istoricul săpăturilor, vezi pe larg, Floca 1941, p. 98, nota 2; Macrea, Berciu 1955, p. 582.

<sup>2</sup> Floca 1941, p. 98-104.

Cercetări de amploare au avut loc începând cu anul 1954, efectuate de către un colectiv numeros condus de M. Macrea și I. Berciu<sup>3</sup>, care au continuat în următorii doi ani<sup>4</sup>, necropola fiind considerată ca aparținând populației autohtone dacice, atât de către autorii acestei cercetări, cât și de către cei care au săpat înainte. A fost întocmit planul general al necropolei cu topografierea și numerotarea tumulilor vizibili pe teren – 299 care au fost numerotați cu cifre arabe, iar cei săpați cu cifre latine<sup>5</sup>. Necropola are o lungime de aproximativ 850 m, lățimea maximă de 130 m, suprafața totală fiind de circa 84 de ha. La începerea săpăturilor, tumulii erau aplatizați, înălțimea maximă păstrată fiind de 1,80 m (un singur tumul – T 71), iar diametrul maxim fiind de 17 m. Ritul funerar este incinerarea. Într-un grup de tumuli incinerarea s-a făcut pe loc, un alt grup avea doar o groapă sub tumul, iar un tumul are o „cutie” dreptunghiulară formată din lespezi de piatră. Tumulii sunt ordonați în șiruri cu o distanță maximă de 6 m între ele. Șirurile au o orientare est-vest și sunt compuse din câte doi-opt tumuli<sup>6</sup>. Ulterior au mai fost descoperiți și alți tumuli, numărul lor trecând de 300<sup>7</sup>. În prima campanie au fost săpați 19 tumuli, în a doua 18 tumuli, iar în a treia campanie 13 tumuli. În clasificarea făcută de autorii săpăturilor, tumulii mici au înălțimea de până la 0,50 m și diametrul până la 9 m, cei mijlocii au înălțimea între 0,50-1m și diametrul între 9-13 m, iar cei mari au înălțimea de peste 1 m și diametrul între 13 și 17 m<sup>8</sup>. În total au fost cercetați 50 de tumuli în cele trei campanii.

Dacă în prima campanie cercetarea fiecărui tumul a fost publicată individual, în celelalte două campanii, invocând lipsa de spațiu tipografic, au fost prezentate doar „*principalele observații și constatări făcute în cursul săpăturilor, sistematizate pe categorii și probleme*”<sup>9</sup>.

Fiecărui membru al colectivului, inclusiv studenților, i-a fost încredințat spre cercetare cel puțin câte un tumul, iar M. Macrea a completat fișa de observație la toți tumulii. Materialul arheologic este cel obișnuit în morminte:

<sup>3</sup> Macrea, Berciu 1955, p. 581-615. În prima campanie, colectivul de cercetare a fost alcătuit din M. Macrea, D. Berciu (responsabili), E. Dobroiu, N. Lascu, N. Lupu, D. Radu (membri); I. Drăgan, R. Kaupert, A. Lazăr, A. Moldovan, M. Negoită, V. Nicolescu, S. Paul, M. Toth (studenți).

<sup>4</sup> Macrea 1957; Macrea *et alii* 1959. Din a doua campanie D. Berciu nu mai participă la săpături, colectivul fiind alcătuit în anul 1955 din M. Macrea (responsabil), E. Chirilă, E. Dobroiu, N. Lupu, I. Mitrofan, D. Radu (membri); I. Drăgan, A. Lazăr, I. Paul, L. Țeposu-David, V. Viorel, A. Zalany (studenți), iar în ultima campanie din: M. Macrea (responsabil), E. Dobroiu, N. Lupu, I. Mitrofan, D. Radu (membri); G. Arion, L. David, C. Oszoki, I. Paul, M. Popa, M. Sfirlea (studenți).

<sup>5</sup> Macrea, Berciu 1955, Pl. 1-2.

<sup>6</sup> Macrea, Berciu 1955, p. 584-585.

<sup>7</sup> Macrea 1957, p. 120.

<sup>8</sup> Macrea, Berciu 1955, p. 584.

<sup>9</sup> Macrea 1956, p. 120-121.

ceramica, cel mai bine reprezentat artefact, 30 de monede de valoare mică, toate de bronz, întregi sau jumătăți, fibule romane datate în secolul II p.Chr., vârfuri de săgeți, inele, cercei, cuțite care se purtau la centură, brățări cu protome de șarpe și pandantive. Nu au fost descoperite monumente epigrafice sau sculpturale și nici urne funerare. Pe baza monedelor și a fibulelor găsite, necropola a fost datată în secolul II p.Chr.

În imediata apropiere a necropolei de la Cașolț a fost descoperită și așezarea acesteia. Tot cu aceea ocazie a fost identificată o necropolă cu aceleași particularități la Calbor, localitate situată la nord de Făgăraș. Ele au fost cercetate și publicate în aceleași rapoarte de către colectivul care a săpat necropola de la Cașolț. În concluziile pe care le formulează după prima campanie și pe care le susțin și după încheierea celorlalte două campanii, autorii săpăturii consideră, la fel ca predecesorii lor, că necropola de la Cașolț și așezarea acesteia, precum și necropola de la Calbor, aparțin indigenilor daci, deși sesizează existența unor neconcordanțe între materialul descoperit în necropolă și cel specific dacic.

O primă neconcordanță semnalată o constituie prezența străchinilor cu trei picioare, așa numitele Dreifußschale sau vase *tripodes* care erau tipice populațiilor norico-pannonice și care lipsesc din inventarul așezărilor și necropolelor dacice, după cum remarcă chiar cei care au scris raportul de cercetare<sup>10</sup>. În necropola de la Cașolț, vase de acest tip au fost folosite drept vase de ofrandă, fiind descoperit un asemenea vas și în miniatură, ceea ce arată că avea clar o destinație funerară. Dreifußschale au fost descoperite în așezări alături de capace, fiind utilizate pentru prepararea unui anumit tip de mâncare specifică acestor norico-pannonici<sup>11</sup>. Regretatul A. Husar, care s-a ocupat de populațiile norico-pannonice și a văzut materialul de la Cașolț, a identificat în depozitul MNIT 15 vase tip Dreifußschale, iar în Muzeul Național Brukenthal alte patru asemenea piese<sup>12</sup>. Vasele sunt din pastă poroasă, grosieră, neuniform și incomplet arsă. Ele au un slip negru, compact, pe toată suprafața, atât în interior cât și în exterior. Acest tip de vase au fost descoperite și în centrele de olari de la Cristești și Micăsasa<sup>13</sup> de unde provin opt exemplare din zona cuptoarelor, ceea ce denotă că au fost produse în aceste ateliere, deoarece exista o cerere pentru acest tip de artefacte. Relativ recent, tot în județul Sibiu, la Ocna Sibiului în punctul numit Fața Vacilor/La Făgădău a fost descoperit, în așezarea norico-pannonică de aici, un atelier de olărit care, printre altele, producea vase

---

<sup>10</sup> Macrea, Berciu 1955, p. 606-607.

<sup>11</sup> Opreanu 2008, p. 140.

<sup>12</sup> Husar 1999, p. 178-179.

<sup>13</sup> Husar 1999, p. 174.

de tipul Dreifußschale<sup>14</sup>. M. Macrea și colaboratorii săi sunt de părere că acest tip de vase s-a răspândit în Dacia odată cu cucerirea romană<sup>15</sup>.

O altă deosebire observată de autorii cercetării între materialul din necropolă și cel specific dacilor o constituie decorul vaselor care constă din linii ondulate, striuri, creștături sub forma unor pătrățele sau triunghiuri imprimare cu roțița și butoni. Striurile sunt verticale „iar alteori striurile verticale se îmbină cu fișii de striuri orizontale, alcătuind așa zisul motiv <<în șah>>. În această formă, motivul este mai târziu. În compoziții similare, motivul apare în Pannonia și Noricum numai pe vasele din epoca timpurie romană, secolele I-II p. Chr.”<sup>16</sup>.

Un alt argument care i-a determinat pe autorii cercetării să atribuie necropola de la Cașolț indigenilor daci este absența în această necropolă a unor construcții de piatră în interiorul tumulului pentru depunerea defunctului care constituie „caracteristica cea mai de seamă a mormintelor din Noricum și Pannonia”<sup>17</sup>. Campania următoare va duce și la descoperirea unei asemenea construcții<sup>18</sup>, fără însă a schimba cu nimic părerile autorilor despre originea etnică a defuncțiilor.

Cel care a susținut pentru prima dată caracterul norico-panonic al necropolei a fost M. Babeș<sup>19</sup>, părerea acestuia fiind astăzi unanim acceptată de către specialiști<sup>20</sup>. Cele mai apropiate analogii pentru necropola de la Cașolț provin din grupul de necropole situat între Pannonia și Noricum, din sudul Burgerlandului și Styria, unde sunt situate necropolele de la Zalalövö (Ungaria) și Deutschlandsberg/Leibenzfeld (Austria)<sup>21</sup>.

Revenind la piesa care figura drept „seceră” în registrul de inventar al MNIT, am căutat în rapoartele arheologice referiri despre ea și am găsit, în raportul ultimei campanii care a avut loc în anul 1956, următoarea frază: „Nu face parte din mobilierul funerar al mormântului o seceră de fier, găsită în mantaua t. XLV-288, la 0,25 m de la suprafață”<sup>22</sup>. Se semnaleză și descoperirea în acest tumul a unei fibule circulare și a unui pandantiv de bronz cu email. Acestea sunt singurele observații care se referă doar la tumulul XVI-288.

<sup>14</sup> Popa 2011; Purece, Ungureanu 2018.

<sup>15</sup> Macrea, Berciu 1955, p. 607.

<sup>16</sup> Macrea, Berciu 1955, p. 607.

<sup>17</sup> Macrea, Berciu 1955, p. 613.

<sup>18</sup> „Un element nou și deosebit de semnificativ îl constituie apariția unei cutii de piatră în tumulul XXVI-21 din zona de sud-vest, aproape de marginea de sud a necropolei. Cutia este situată la mijlocul vetrei funerare și are forma unui patrulater cu dimensiunile de 1,10 X 0,80 în interior”, Macrea 1957, p. 129-130, Fig. 8.

<sup>19</sup> Babeș 1970, p. 204-205, cu notele 179-180.

<sup>20</sup> Husar 1999, p. 173-188; Opreanu 2008, p. 138.

<sup>21</sup> Opreanu 2008, p. 138-140.

<sup>22</sup> Macrea et alii 1959, p. 409.

„Secera”, când am redescoperit-o, se prezenta într-o stare destul de avansată de oxidare (**PI. 2a**), dar se putea observa un șanț pe lama acesteia și, posibil, urma unei găuri de prindere pe limba de la mâner. „Secera” este de fapt un pumnal curb de tip *sica*.

În documentația de șantier am găsit desenul acestui tumul (**PI. 5**) precum și fișa cu observații ale tumulului (**PI. 6**) care a fost completată de către M. Macrea. Tumulul a fost săpat de către M. Sfirlea, student la acea dată, anul 1956.

Ce putem citi pe aceste observații?

„TXLV-288. M. Sfirlea

8,80x8,85 înălțimea originală fiind de 0,83 m. Tipul mijlociu.

În manta:

- Fragmente ceramice
- Secere de fier cu mâner.
- Silex.
- Pahar de sticlă (la baza mantalei) (mai jos...43).

Vatra funerară

1,30 x 0,90 m. Grosimea stratului funerar 10-12 cm. Orientarea SV-NE. La bază pământ cărămizat. ....care nivelare a terenului în prealabil, astfel că vatra e plană.

Cărbuni și urme de foc + fragmente ceramice pe o mare întindere în jurul rugului (4,35x4,38). Cadavrul SV-NE, capul la SV, cu fața spre V. Ghemuit, cu mâinile sub cap (falange). Om matur, poate bărbat.

Vase (întregibile), pe vatra funerară:

Urna (44)

Farfurie (45)

- Frgm. de fibulă.”

Am încredințat piesa laboratorului de restaurare, solicitând și executarea unei radiografii pentru a observa un eventual decor sau alte elemente care nu erau vizibile în stadiul de conservare în care se afla piesa<sup>23</sup>. Din păcate, pe radiografie nu s-au observat alte însemne, ci doar șanțul de pe mijlocul lamei care este bine conturat (**PI. 2b**). Deloc surprinzătoare a fost, în urma procesului de restaurare, apariția unui decor cu cercuri concentrice și triunghiuri (**PI. 3-4**), elemente decorative întâlnite și pe alte piese de această factură. La prima intervenție se observă vag urmele unui orificiu de prindere situat aproximativ

---

<sup>23</sup> Încă din anul 2008, A. Rustoiu atrăgea atenția asupra acestui aspect „ornamentele de pe *sica* nu au fost observate întotdeauna fie datorită corodării excesive, fie ignorării elementelor decorative”, Rustoiu 2008, p. 155, nota 68.

central pe limba de prindere a mânerului (**Pl. 3a**). La o nouă intervenție asupra mânerului de prindere a apărut clar orificiul de fixare (**Pl. 3b**).

Dimensiunile piesei sunt  $L = 27$  cm, lama  $L = 22,5$  cm,  $l$  maxim = 4 cm, limba  $L = 4,5$  cm,  $l$  maximă = 2 cm. La 1 cm distanță de la capătul lamei avem pe mâner, un orificiu de prindere, poziționat la 0,8 cm de partea convexă a lamei și la 0,5 cm de partea concavă a lamei. Lama este elegant curbată, are o alură masivă cu șanțul de scurgere a sângelui („Bluttrine“) destul de pronunțat, vârful scurt și ascuțit. În zona curburii maxime, lama are un decor, atât cât s-a păstrat, din cercuri concentrice și grupuri de triunghiuri poansonate orientate spre vârful lamei (**Pl. 3-4**). Starea destul de avansată de corodare nu permite reconstituirea integrală a decorului. Cercurile cu un punct central pot fi ușor interpretate ca element solar, iar în unele cazuri, la cercurile redată sunt sugerate chiar raze de soare<sup>24</sup>.

În tipologia făcută de V. Sîrbu și C. Borangic care clasifică aceste artefacte în trei tipuri numite convențional tipul A, tipul B și tipul C, piesa noastră s-ar încadra în tipul B<sup>25</sup>. Acest tip a fost considerat de către cei doi autori mai puțin elaborat și mai ușor de executat, implicând o „doză mult mai mică de profesionalism ori de atenție” a celor care au realizat aceste pumnale<sup>26</sup>. Din punct de vedere tipologic și morfologic pumnalele sunt asemănătoare, ele având dimensiunile între 25 și 35-40 cm.

Cele mai apropiate analogii ca formă a piesei noastre sunt cele descoperite la Piatra Craivii<sup>27</sup>, jud. Alba (**Pl. 7.1**), Izvoru<sup>28</sup>, jud. Giurgiu (**Pl. 7.2**) și la Socu-Bărbătești<sup>29</sup>, județul Gorj (**Pl. 7.3**), ca să amintim doar câteva exemple. Din punct de vedere geografic, cele mai apropiate pumnale de tip *sica* sunt două piese aflate în colecțiile Muzeului Național Brukenthal care se presupune că provin de la Tilișca<sup>30</sup>.

Tipul acesta de pumnale apare la sfârșitul secolului al IV-lea a.Chr. în Balcani, descoperirile fiind destul de rare până la începutul sec. al II-lea a.Chr. Între acest secol și secolul I p.Chr. numărul artefactelor descoperite crește la peste 100, acestea fiind o caracteristică a ansamblului cultural arheologic Padea-Panagjurski Kolonii (PPK)<sup>31</sup>, numit astfel după două situri reprezentative din România (Padea, jud. Dolj) și Bulgaria (Panagjurski Kolonii, Oblast Pazardžik) de către cercetătorul polonez Z. Wozniak. Caracteristica acestui ansamblu

<sup>24</sup> Rustoiu 2007b, p. 91, Fig. 4.

<sup>25</sup> Sîrbu, Borangic 2016, p. 29-35.

<sup>26</sup> Sîrbu, Borangic 2016, p. 29.

<sup>27</sup> Rustoiu 2007b, p. 84, Fig. 1. 1.

<sup>28</sup> Sîrbu, Borangic 2016, p. 78, nr. 26, Fig. 8/2; 31/1.

<sup>29</sup> Sîrbu, Borangic 2016, p. 66, Fig. 21/6.

<sup>30</sup> Natea 2008, p. 109-114; Borangic 2009, p. 51; Natea *et alii* 2011, p. 97-103; Sîrbu, Borangic 2016, p. 89, nr. 53, Fig. 16/5; 33/5, nr. 54, Fig. 20/5, 30/6.

<sup>31</sup> Denumire dată de către cercetătorul polonez Z. Wozniak (1974).

cultural o constituie descoperirea în complexe funerare a unor piese de armament și harnașament cu origini diferite: spade lungi de tip celtic, umbo de scut și zăbale, vârfuri de lănci și pumnale curbe, acestea fiind asociate cu războinicii daci, scordisci și tribali<sup>32</sup>. Aria de răspândire a acestor pumnale este vastă și cuprinde teritoriul actual al Bulgariei, Serbiei și României până în Ucraina Subcarpatică și Moldova<sup>33</sup>.

Z. Wozniak propunea o clasificare a reprezentărilor de pe lama pumnalelor în patru grupe: în prima grupă, A, a inclus reprezentările zoomorfe, grupa B era formată din reprezentări de cercuri, puncte și linii în zig-zag, iar în grupa C a inclus cercuri și linii longitudinale. Ultima grupă, D, este reprezentată de șiruri de triunghiuri poansonate<sup>34</sup>. La pumnalul nostru constatăm elemente din gupa B (cercuri concentrice) combinate cu elemente din gupa D (triunghiuri poansonate). Cercurile concentrice și triunghiurile poansonate de pe pumnale au fost asociate în multe cazuri cu elemente zoomorfe, în special cu păsări aflate și au fost interpretate ca simboluri solare<sup>35</sup>.

În concluzie se pune întrebarea cum a ajuns piesa noastră în mantaua tumulului XVL-288 la adâncimea de – 0,25 cm? La această adâncime a fost găsită de fapt în glie sau în manta? Din desenul tumulului stratul vegetal este redat doar cu o linie. Prin urmare trebuie să credem autorii săpăturii care spun clar că a fost găsită în mantaua tumulului. Așezări indigene în zonă sunt consemnate la Șura Mică, Ocna Sibiului, Ruși, Slimnic<sup>36</sup>, ca să le amintim doar pe cele din județul Sibiu. Așezarea indigenă de la Ocna Sibiului, pe locul numit „Zmițe” a fost datată în sec. III. p.Chr<sup>37</sup>. Nu se cunosc contacte între cele două grupuri etnice – autohtoni și norico-pannonici. Dimpotrivă, unii autori vorbesc chiar de o puritate etnică în așezările celor din urmă<sup>38</sup>. Singura excepție o constituie două morminte de incinerare descoperite la marginea așezării dacice de la Șura Mică care au un vas Dreifußschale cu capac<sup>39</sup>. Piesa, așa cum am arătat mai sus, nu prezenta urme de ardere secundară și nici nu a fost asociată cu alte artefacte, iar din desenul tumulului nu apare nici o urmă de intervenție care să sugereze că ar fi fost depusă ritual. Să nu uităm că necropola este datată în secolul II p.Chr., după cucerirea romană, când dispariția aristocrației războinice și religioase este un fapt cunoscut. După cucerirea romană și dizolvarea

<sup>32</sup> Rustoiu 2001, p. 182; Rustoiu 2002; Sîrbu, Borangic 2016, p. 41-47; Borangic *et alii* 2022, p. 35-37.

<sup>33</sup> Vezi aria lor de răspândire la sudul Dunării la Torbov 2018, p. 305-310, harta 1-5, iar la nordul Dunării la Borangic *et alii* 2022, p. 74, Fig. 2.

<sup>34</sup> Woźniak 1974, p. 99-101, fig. 10.

<sup>35</sup> Rustoiu 2001, p. 183; Sîrbu, Borangic 2016, p. 51-52.

<sup>36</sup> Glodariu 1981.

<sup>37</sup> Protase 1968, p. 229-239.

<sup>38</sup> Popa 2006, p. 146.

<sup>39</sup> Popa 2006, p. 147; Opreanu 2008, p. 140.

aristocrației dacice, dispariția acestor pumnale curbe care reprezentau mai mult decât o armă, fiind un atribut al acestei clase sociale, apare ca o consecință firească a acestui fapt<sup>40</sup>. Toate acestea ne fac să credem că pumnalul a fost „pierdut”, și apoi antrenat în procesul de ridicare a mantalei tumulului XVL-288.

### **BURIAL MOUND FROM CAȘOLȚ. A REDISCOVERED *SICA* CURVED DAGGER**

#### **ABSTRACT**

As part of the digitisation efforts targeting the material from the Norico-Pannonian necropolis at Cașolț (2nd c. AD), we came across an artefact identified according to the inventory records as a "sickle". The excavation report gives a similar identification, specifying that it was discovered in the earthen mound of the tumulus. The artefact does not belong to the funerary inventory of the grave. On closer examination, this so-called sickle is in fact a *sica* due to its overall shape, specific to such artefacts and due to the presence in its case of the so-called blood drain "Bluttrine". Restoration work further revealed the presence of decorative elements such as punched concentric circles and triangles. A typical weapon of the Dacian warrior-religious aristocracy, *sica* went out of use after the Roman conquest alongside this social group. Given the lack of other relevant details, the artefact analysed here was likely lost and mixed accidentally with the soil material used for the construction of the Cașolț necropolis' barrow.

#### **LIST OF ILLUSTRATIONS:**

- Pl. 1. The geographical setting of Cașolț village and the Norico-Pannonian necropolis
- Pl. 2. The curved dagger *sica* before conservation works. b. Dagger X-ray
- Pl. 3. The dagger after the first (a) and second (b) phase of conservation
- Pl. 4. Detail with the decoration of the dagger (drawing and photograph). b. Dagger drawing
- Pl. 5. Plan and profile of barrow XLV-288 based on excavation records
- Pl. 6. Notes on the barrow XLV-288
- Pl. 7. 1. The dagger from Izvoru (Giurgiu co.). 2. The dagger from Socu-Bărbățești (Gorj co.). 3. Dagger from the burial mound from Cașolț

---

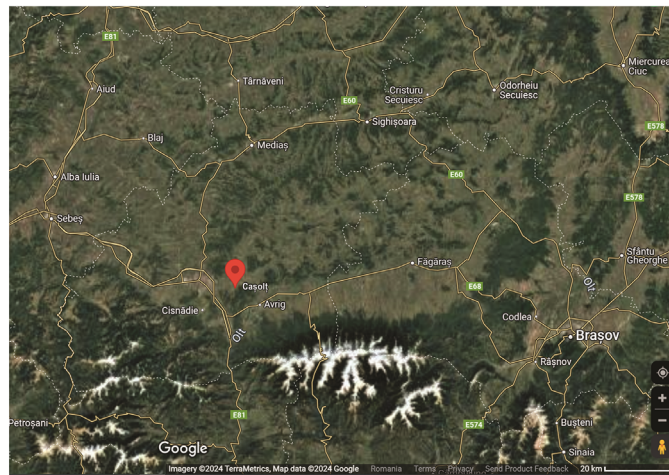
\*Desene și prelucrare imagini Dana Bulzan, MNIT.

<sup>40</sup> Rustoiu 2007a, p. 72.

**Bibliografie:**

- Babeș 1970 – M. Babeș, „Zu dem Bestattungsarten in nörlichen Flachgräberfeld von Romula. Ein Beitrag zur Grabtypologie *des* römischen Daziens”, *Dacia*, N.S., 14, 1970, p. 167-207
- Borangic *et alii* 2022 – C. Borangic, C. Ghemiș, Ș. Lipot, „Descoperiri Padea-Panagjurski Kolonii din nord-vestul României. Pumnalul de tip *sica* de la Sighiștel, Bihor / The Missing Link. Padea-Panagjurski Kolonii Discoveries in North-Western Romania. The *sica*-type dagger from Sighiștel, Bihor County”, *Istros*, XXVII, 2022, p. 35-80
- Floca 1941 – O. Floca, „Sistemele de înmormântare din Dacia Superioară romană”, *Sargetia*, II, 1941, p. 1-115
- Glodariu 1981 – I. Glodariu, *Așezări dacice și daco-romane la Slimnic*, București, 1981
- Husar 1999 – A. Husar, *Celți și germani în Dacia romană*, Cluj-Napoca, 1999
- Macrea, Berciu 1955 – M. Macrea, D. Berciu, „Șantierul arheologic de la Cașolț și Arpașul de Sus”, *Studii și Cercetări de Istorie Veche*, 6, 3-4, Iulie-Decembrie, 1955, p. 582-626
- Macrea 1957 – M. Macrea, „Șantierul arheologic Cașolț-Arpașul de Sus. Raport preliminar asupra rezultatelor din campania anului 1955”, *Materiale și Cercetări Arheologice*, IV, 1957, p. 119-154
- Macrea *et alii* 1959 – M. Macrea, N. Lupu, E. Dobroiu, „Șantierul arheologic Cașolț-Calbor”, *Materiale și Cercetări Arheologice*, V, 1959, p. 403-417
- Natea 2008 – G. Natea, „Un pumnal curb dacic din colecțiile Muzeului Național Brukenthal-Casa Altemberger”, *Acta Musei Brukenthal*, III, 1, 2008, p. 109-114
- Natea *et alii* 2011 – G. Natea, O. Ponta, S. Simion, „A *Sicae* from the National Brukenthal Museum Collection”, *Acta Musei Brukenthal*, VI, 1 p. 97-103
- Opreanu 2008 – C. H. Opreanu, „Regândind romanizarea în Dacia. Cazul sudului Transilvaniei”, *Ephemeris Napocensis*, XVIII, 2008, p. 131-145
- Popa 2006 – D. Popa, „Așezarea Norico-pannoniană de la Ocna Sibiului”, în: I. M. Țiplic, S. I. Purece (eds.), *Relații interetnice în spațiul românesc*, II, Alba Iulia, 2006, p. 141-166
- Popa 2011 – D. Popa, „Un atelier ceramic în așezarea romană rurală de la Ocna Sibiului (punctul “Fața Vacilor – La Făgădău””, *Studia Universitas Cibienses Series Historica*, 8, 2011, p. 33-40
- Protase 1968 – D. Protase, „O așezare dacică din epoca romană la Ocna Sibiului”, *Apulum*, VII/1, 1968, p. 229-239
- Purece, Ungureanu 2018 – S. Purece, A. Ungureanu, „Considerații generale privind prezența ceramicii norico-panonice și producerea acesteia în așezarea romană de la Ocna Sibiului”, *Transilvania - serie nouă*, anul XLVI (CL), nr. 1, Sibiu, 2018, p. 35-40
- Rustoiu 2001 – A. Rustoiu, „Ornamentica pumnalelor curbe traco-dacice [Summary: Die Ornamente der Krummen Thrako-Dakischen Dolche]”, în: C. Cosma, D. Tamba, A. Rustoiu (eds.), *Studia archaeologica et historica Nicolao Gudea*

- dicata* – *Festschrift für Professor Nicolae Gudea Gelegentlich des 60. Geburtstages*, Zalău, 2001, p. 181-194
- Rustoiu 2002 – A. Rustoiu, *Războinici și artizani de prestigiu în Dacia preromană*, Cluj-Napoca, 2002
- Rustoiu 2007a – A. Rustoiu, „Thracian “sica” and Dacian “falx”. The history of a “national” weapon”, în: S. Nemeti et alii (eds.), *Dacia felix. Studia Michaeli Bărbulescu oblata*, Cluj-Napoca, 2007, p. 67-82
- Rustoiu 2007b – A. Rustoiu, „About a curved dagger discovered at Piatra Craivii”, *Apulum*, XLIV, 2007, p. 83-97
- Rustoiu 2008 – A. Rustoiu, *Războinici și societate în aria celtică transilvăneană. Studii pe marginea mormântului cu coif de la Ciumești Transylvania. Studies on the Grave with Helmet from Ciumești*, Cluj-Napoca, 2008
- Sîrbu, Borangic 2016 – V. Sîrbu, C. Borangic, *Pumnalul sica în nordul Dunării*, Brăila, 2016
- Torbov 2018 – N. Torbov, *The knife - μάχαρα or sica, a weapon from the Second Century BC – the beginning of the Second Century AD*, (Нарцис Торбов, *НОЖЪТ - μάχαρα ИЛИ sica, ОРЪЖИЕ ОТ II В. ПР. ХР. – НАЧАЛОТО НА II В*, София 2018), ProVias, Sofia, 2018
- Woźniak 1974 – Z. Woźniak, *Wschodnie pogranicze kultury Lateńskiej*, Polska Akademia Nauk, Instytut Historii Kultury Materialnej, Zakład Narodowy im. Ossolińskich, Wrocław, 1974



a



b

Pl. 1. a. Localizarea satului Cașoț și a necropolei norico-pannonice; b. Localizarea necropolei de la Cașoț, (*apud Macrea*, Berciu 1955)



0 3 cm



a

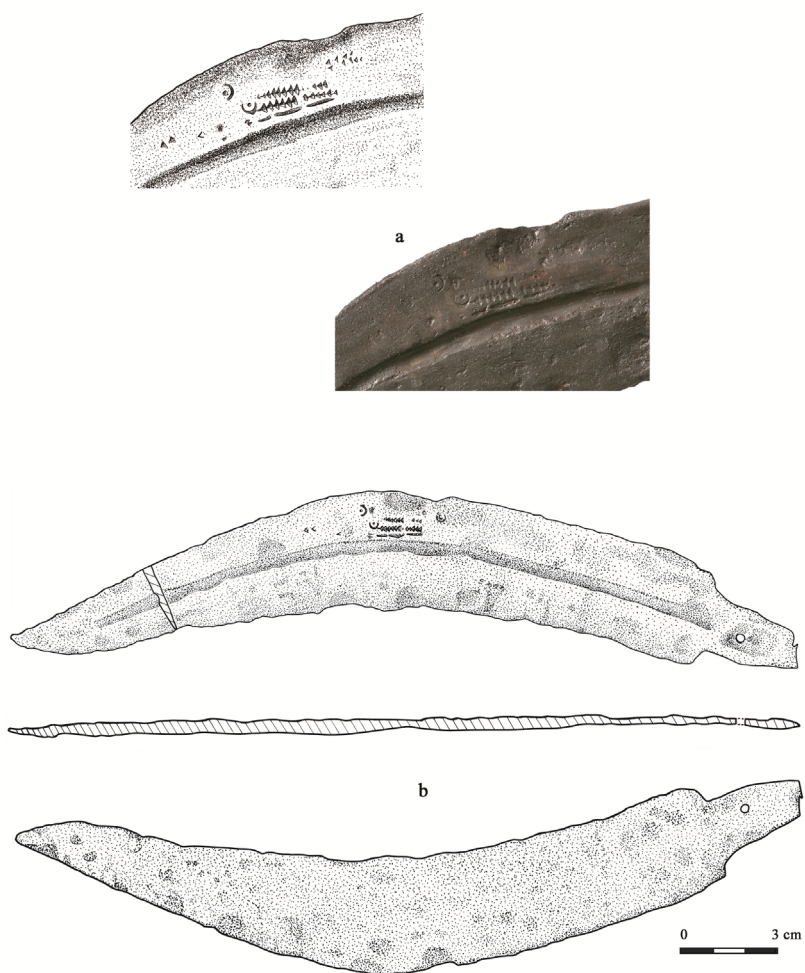


b

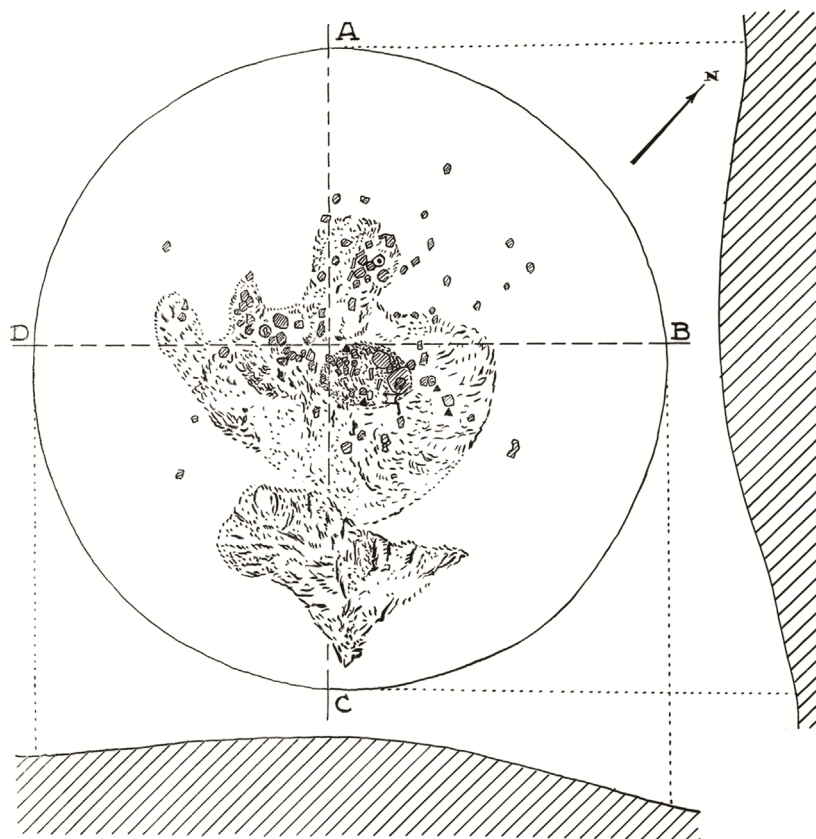
Pl. 2. a. Pumnalul curb de tip *sica* înainte de restaurare; b. Radiografia pumnalului



Pl. 3. a. Pumnalul după prima restaurare; b. Pumnalul după a doua intervenție

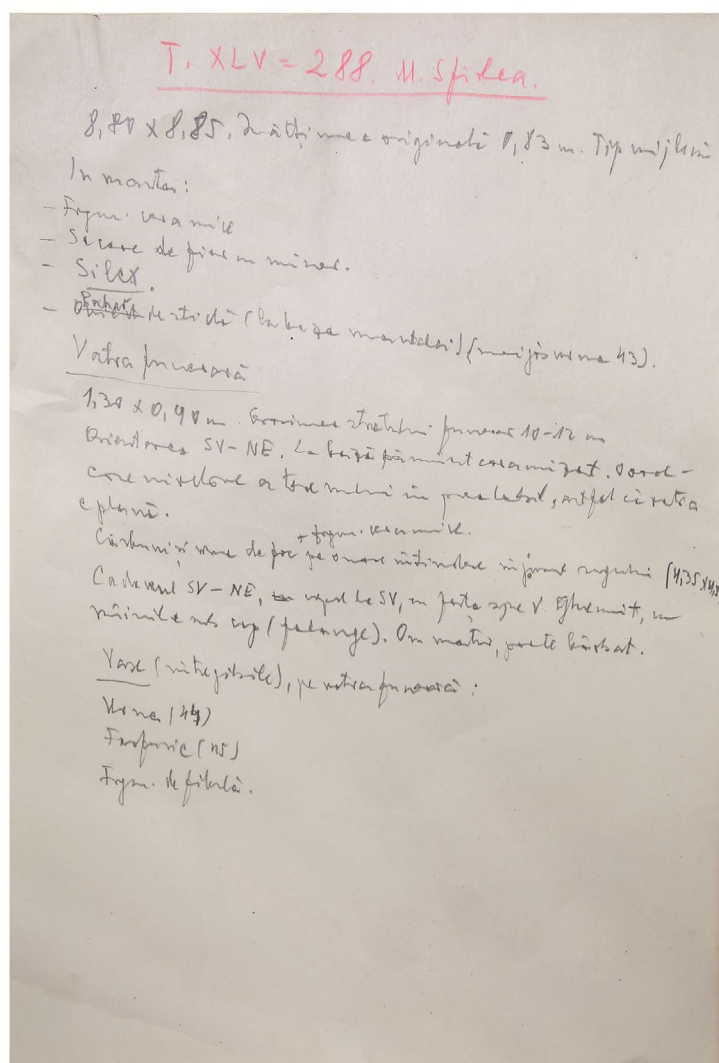


Pl. 4. a. Detaliu cu decorul pumnalului (desen și fotografie); b. Desen pumnal

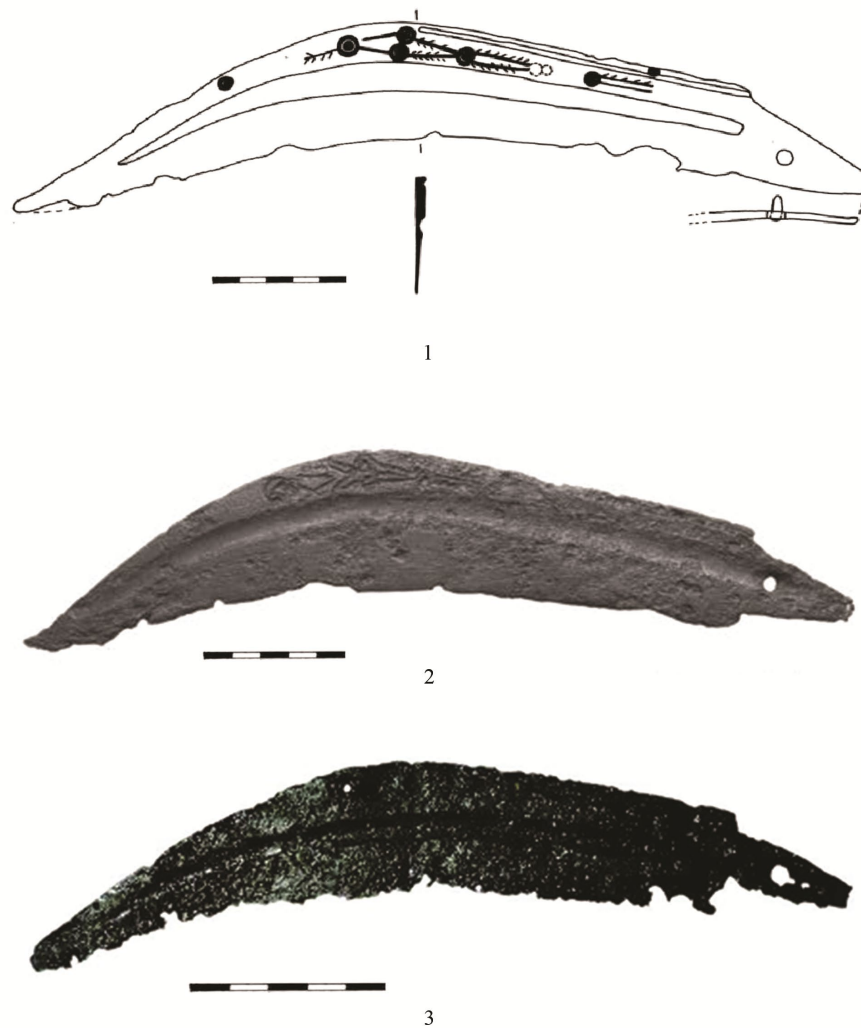


Tumul XLV-288 (desen)

Pl. 5. Tumulul XLV-288. Grund și profil după documentația de șantier



Pl. 6. Observațiile făcute la tumulul XLV-288



Pl. 7. 1. Pumnal de la Piatra Craivii (jud. Alba), *apud* Rustoiu 2007b, Fig. 1. 1.); 2. Pumnal provenit din localitatea Izvoru (jud. Giurgiu), *apud* Sîrbu, Borangic 2016, Fig. 8/2; 31/1; 3. Pumnal provenit din localitatea Socu-Bărbătești (jud. Gorj), *apud* Sîrbu, Borangic 2016, Fig. 21/6.

