

COTIDIAN ȘI SĂRBĂTORESC ÎN PORTUL POPULAR DIN ZONA PODIȘULUI SECAȘELOR (JUDEȚUL ALBA)

ADRIANA ȚUȚUIANU
Muzeul Național al Unirii Alba Iulia

Daily and Festive Folk Costume of the Secașe Plateau Area (Alba County)

ABSTRACT

Over time, the area of the Secașe Plateau preserved the authentic feature of customs, together with the folk costume and endowment, that we encounter in: Cut, Daia Română, Deal, Șpring, Ohaba, Doștad, Drașov, Cîlnic, Gîrbova de Sebeș, Roșia de Secaș, communes located between the Mureș Valley, that of Târnava Mică and Târnava Mare, in the north-west and north, Visa Valley in the east, Sebeș Valley in the west and the Cindrel Mountains in the south.

The Romanian folk costume. A category of textiles is that destined for the folk costume: embroidered blouses, aprons, shirts, woollen trousers, these totally preserving the characteristics of the costume from Săliște (white-black), as in this area the influences of the shepherd life from Mărginimea Sibiului wielded. Therefore, the old costume with woven patterns of different colours overlaps with the one embroidered with black silk or cotton yarn.

The Saxon folk costume The sumptuous and rich costume preserved in its chromatics both the inherited clothing items and those taken over from the city costume, adapted to the practical needs and taste of the population from the rural area.

The variety and beauty of the folk costume from Alba County are explained by the extended development of crafts that made folk costume items and the domestic textile industry. Following the first half of the XIXth century, clothes and the Saxon and Hungarian models influenced traditional costumes, especially in villages bordering cities.

Cuvinte-cheie: Zona Podișul Secașelor, portul popular, cămașă, pantaloni, broderie

Key words: Secașe Plateau area, folk costume, shirt, trousers, embroidery

Județul Alba cuprinde următoarele zone etnografice păstrătoare de tradiții, bunuri materiale și spirituale valoroase în toate domeniile culturale: Zona Viticolă Alba, zonele Munților Apuseni (Mocănimea Văii Arieșului, Mocănimea Munților Trascău, Mocănimea Văii Ampoiului, Țara Moților), Zona Aiudului, Zona Târnavelor, Zona Podișul Secașelor, Zona Sebeș, Zona Alba Iulia, și Valea Mureșului¹.

Zona Podișul Secașelor și-a păstrat multă vreme caracterul autentic al obiceiurilor, împreună cu portul și zestrea, acestea le întâlnim la: Cut, Daia Română, Deal, Șpring, Ohaba, Doștad, Drașov, Cîlnic, Gârbova de Sebeș, Roșia de Secaș, comune situate între Valea Mureșului, Târnavei Mici și Târnavei Mari – la

¹ Dunăre 1962, p. 28-36; Dunăre 1965, p. 480-493.

nord-vest și nord, Valea Visei la est, Valea Sebeșului la vest, și Munții Cindrelului la sud.

Este o regiune relativ netedă, „detașată” de ținuturile limitrofe prin culoarele largi din vale, doar în sud unindu-se cu Munții Cindrelului; forma de relief dominată este cea de dealuri cu pante, ceea ce permite cultivarea viței de vie și a culturilor mari (grâu, porumb, orz, ovăz, cartofi)².

Podișul Secașelor, situat în partea sud-vestică a Depresiunii Transilvaniei, are un relief dezvoltat pe formațiunile sedimentare din bazinul Transilvaniei, și este rezultatul modelării policiclice. Peisajul a suferit o transformare puternică în primul rând din cauza intervențiilor umane, dar și din cauze naturale³.

Bazinul hidrografic al Secașului Mic (Secașul de Târnăvă), ocupă o suprafață de 356 km, și se extinde mai mult longitudinal. Cumpăna de ape care formează limita bazinului are un aspect sinuos datorită eroziunii regresive a afluenților săi. În partea dreaptă urmărește vârfurile dealurilor Coasta Zăpodiei (393 m), Dealul Vârtopului (465 m), Dealul Verigerului (482 m), Dealul Comenzii (495 m) și Măgura Plarii (522 m), iar în cea stângă pe cele ale Dealului Scaun (398 m), Măgura Straja (548 m), Dealul Ghirbomului (474 m), Dealul Mare (492 m), Dealul Gruului (52 m) și Măgura Copaciului (580 m)⁴.

Industria casnică textilă

Numărul mare al uneltelor legate de industria casnică textilă realizate de creatorii în lemn, ilustrează importanța pe care pânza țesută a avut-o la confecționarea pieselor de port și a textilelor decorative de interior, acestea aducând un plus de frumusețe atât locuinței țărănești, dar și costumului popular. În zilele noastre multe dintre aceste categorii de obiecte au dispărut, nemaigăsindu-și locul în interiorul amenajat cu mobilier de factură industrială. Se mai păstrează însă obiceiul utilizării covoarelor și fețelor de masă țesute în casă, dar ele diferă prin stilul lor decorativ de cele tradiționale⁵.

Țesăturile de interior au avut aici, ca și în alte zone ale țării, destinații diferite: unele acopereau patul, altele masa și pereții sau erau așezate pe o rudă deasupra patului, formând astfel ansambluri decorative de un rafinament deosebit.

Torsul și țesutul fibrelor, precum și confecționarea pieselor de vestimentație sunt ocupații casnice care presupun un instrumentar de lucru adecvat. Astfel, plecând de la torsul fibrelor, care avea rostul de a realiza simultan întinderea și răsucirea fibrelor cu fusul și furca de tors, roata de tors, transformarea lor în fire și depănarea lor cu ajutorul vârtelnițelor, continuând cu

² Moise 1990, p. 300.

³ Geografia României 1987, p. 568.

⁴ Mărculeț, Mărculeț 2002, p. 34.

⁵ Stoica 1974, p. 23.

realizarea țesutului la războaiele de țesut orizontale, unde se obțineau țesăturile, s-a ajuns la confecționarea unor produse finite într-o gamă foarte variată⁶.

În ceea ce privește tehnica țesutului, aceasta poate fi simplă, năvădită sau aleasă, ultima fiind cea mai dificilă de realizat și anume se „aleg prin degete”, având două fețe și în „droturi”. Spre deosebire de covoare, foile de culme, traistele, desagii au fondul alb, cu motive geometrice în culori mai pastelate decât cele ale covoarelor⁷.

Reprezentative pentru zonă sunt țesăturile și cusăturile, fie de interior, podoabă sau piese port. Din prima categorie fac parte țealele, lepedeele, covoarele, fețele de pernă, foile de perete, fețele de masă și foile de culme. Pe un fond de regulă roșu, se îmbină diverse motive geometrice, florale, cosmice, zoomorfe, culorile predominante fiind de obicei albastru, negru și galben⁸.

Cojocăritul

Prelucrarea blănurilor și a pieilor a constituit o îndeletnicire importantă și pentru locuitorii județului Alba. Preparate prin tehnica argășitului, tăbăcăritului sau dubitului, cojoacele, pieptarele, chimirele și opincile au parcurs un interesant drum în ce privește atât folosirea lor, dar și croiul sau ornamentica.

Cojoacele și pieptarele purtate de locuitorii din zonă se deosebesc între ele atât din punctul de vedere al croiului, cât și al stilului ornamental. La sfârșitul secolului al XIX-lea, aceste piese erau decorate cu meșină verde, moda lor păstrându-se până la începutul secolului al XX-lea. Ele au fost lucrate în Sebeș, la început de către cojocarii germani și maghiari, iar mai târziu și de către cei români. În preajma Primului Război Mondial se vor răspândi, sub influența centrelor de cojocărit din Mărginimea Sibiului, pieptarele numite aici „mărginenești”, deoarece majoritatea cojocarilor și-au făcut ucenicia la Poiana Sibiului, sau la meșterii care au învățat acolo. Acest tip de pieptare s-a răspândit în județul Alba și cu ocazia târgurilor din Sebeș și Alba Iulia, la care participau cojocarii din Poiana și Săliștea Sibiului⁹.

Piese de bază ale portului popular s-au diferențiat din forme inițiale simple, cu arii largi de răspândire. Au primit apoi un tot mai accentuat colorit local, fie prin îmbogățirea zonală a pieselor tradiționale, fie prin părăsirea acestora și adoptarea unor piese din alte zone. Vechile piese de bază supraviețuiesc insular în forme evoluat, în actualele zone de port, alături de piesele tot mai noi. Diferențele s-au accentuat în timp, odată cu dezvoltarea economiei de schimb, când s-au intensificat legăturile interzonale cu orașele, sub influența acestora portul popular

⁶ Stoica 1973, p. 19.

⁷ Ligor, Docheru, Postolachi 1998, p. 48-49; Zaharia 2008, p. 144.

⁸ Bărbuță 1981, p. 429-439; Pernicek 1972, p. 637-648; Pernicek 1977, p. 585-600.

⁹ Lungescu, Fleșer 1974, p. 546-557.

a fost părăsit, fărâmițându-se vechile zone¹⁰.

Portul popular românesc

Portul popular femeiesc

Costumul femeiesc din zilele de lucru nu se deosebea prea mult de cel din zilele de sărbătoare, având aceleași piese componente. Era confecționat din materialele existente în gospodăria fiecăruia: in, lână, pe când la confecționarea celor de sărbătoare se foloseau pe lângă cele amintite și materiale procurate din comerț (șifon, bumbac, lână bercă, arnici și postav). De cele mai multe ori, piesele de sărbătoare, după ce se uzau, erau folosite în zilele de lucru. Pentru ocazii deosebite cum ar fi nunta, costumul era completat de piese destinate special acestui eveniment: coronița de mireasă, punguța, pochilatul și broboada.

O categorie a textilelor sunt cele destinate portului: iile, poalele, cătrînțele, cămășile, cioarecii, care au păstrat specificul portului săliștenesc (alb-negru), deoarece în această zonă s-au făcut simțite influențele vieții păstorești din Mărginimea Sibiului. Se suprapune astfel costumul vechi, adică cătrînța neagră cu alesături în diferite culori, cu cea neagră și broderie cu mătase neagră.

Atât în zilele de lucru, cât și în cele de sărbătoare se purta cămașa lungă cu poale prinse. Mânecele croite dintr-un singur lat erau cusute de guler. Gulerul era o bentiță de pânză croită separat, aplicată peste încrețiturile cămășii.

Ornamentele de la cămașa de lucru erau dispuse ca și la cea de sărbătoare, pe guler, peste umăr, la brățară și fodor, doar că sunt de dimensiuni mai mici, iar câmpii ornamentale mai înguști, realizați într-o cromatică mai sobră, predominând negrul.

Cămașa bătrânească avea garnisite „pumnașii” și bentița cu roșu, galben și negru, iar cea de azi cunoaște doar negru pe fondul curat al albului, pe care se coase cu arnici negru motive diferite, în „brânel” (cruciuliță), sau geometrice: pătrate, triunghiuri, ovale. Pe pânză sunt aplicate „șinoare” (o panglică neagră din satin de 2 cm), iar în partea superioară a brațului se cosea orizontal un „șir” din brânele, de la care porneau în jos, 3 sau 5 șinoare cu o lungime de $\frac{3}{4}$ din braț. La gât se strânge cu o beată cusută cu sârmă (lamé), iar mânecele încrețite cu pumnași, se terminau cu „cipcă” (dantelă) din bumbac alb, galben, albastru, negru, etc.

Ia din șifon, nelipsită începând cu sfârșitul secolului al XIX-lea din costumul de mireasă, era scurtă, iar ornamentele realizate în tehnica broderiei pe gherghef „pe veacă”, tehnică de influență orășenească, pe care femeile au învățat-o de la săsoaicele din Sebeș. Foarte multe dintre iile de mireasă au dispărut, deoarece în această zonă ca și în restul țării, femeile erau înmormântate cu costumul de mireasă. Poalele, cu cute dese, sunt simple, călcate mărunț în pliuri, iar în partea de jos au un tiv de 10 cm, realizat cu găurele sau „ajur” (obținut scoțând o parte

¹⁰ Butură 1963, p. 203-204.

din fire și împletindu-le cu acul pe cele ce rămân diferite), peste care se purta cătrînța, croită din postav negru sau stofă fină, brodată cu mătase neagră sau lame, iar pe margine se aplica dantelă neagră realizată cu mâna.

Femeile bătrâne au purtat, până aproape de zilele noastre, aceleași costume: ia, poalele neîncrețite și crătințele, cusute cu diverse motive în culori vii, iar în zilele de sărbătoare pe timp răcoros se purta pieptarul înfundat, apoi cel despicat, „cojocuța” (cojocul lung) de piele, frumos ornamentat, sau „țundra” (sumanul) lung din lână țesută în gospodărie și împâslită la pivele din Săliștea Sibiului.

Tot timpul anului, împotriva ploii și a frigului, femeile purtau peste cămașă îmbrăcămintea din pănură de culoare închisă. Între acestea amintim „mânecarul” și „țundra” - piese cusute manual, despicate în față, fără buzunare, care în lungime nu depășea genunchiul. După Primul Război Mondial, mânecarul de pănură a fost înlocuit cu cel de postav negru tivit cu „barșon” (catifea)¹¹.

Femeile și fetele purtau în picioare cioareci din pănură albă (un fel de ciorapi), cu talpă, lungi până la genunchi, unde se fixau cu o legătură. Peste cioareci femeile încălțau opinci cu vârful răsucit, confecționate din piele de vacă, în majoritatea cazurilor, care se fixau pe picior cu curele lungi, tot din piele.

La începutul secolului al XX-lea, în unele sate, fetele au început să poarte ciorapi de lână croșetați, care aveau aceeași lungime ca și cioarecii, și se legau tot sub genunchi cu ață de lână împletită. După Primul Război Mondial, locul cioarecilor și opincilor l-au luat ciorapii de lână, ghetetele și cizmele. La lucrul câmpului se mai purtau și „pancii” (papuci din pănură albă sau neagră), pe care îi confecționau singure¹².

Piese de un efect deosebit în ansamblul costumului femeiesc, cingătorile se găseau într-un număr mare în satele din zona cercetată. Erau lucrate din lână în majoritatea cazurilor într-un război special, la fel ca și ciucurii cătrînțelor. Câmpul cromatic al cingătorilor era în două culori, jumătate într-o culoare, iar cealaltă jumătate în altă culoare, pentru a le purta alternativ¹³.

Până la sfârșitul secolului al XIX-lea, femeile căsătorite se înveleau peste broboadă cu „chindeul” lucrat din pânză de bumbac, la capete cu vargă mai lată aleasă într-o cromatică foarte variată: roșu, vânăt, galben, negru, vișiniu și cu ciucuri albi¹⁴.

Portul popular bărbătesc

Confecționat din aceleași materiale: cânepă, lână, bumbac, ca și costumul femeiesc, a avut unele piese comune ca: mânecarul, țundra, pieptarul, gluga, acesta se caracterizează prin simplitate, sobrietate și eleganță.

¹¹ Pernicek 1974, p. 541.

¹² Pernicek 1975, p. 571.

¹³ *Ibidem*, p. 567.

¹⁴ Inf. Cibu Maria, Daia Română, 2012.

Astfel, cămașa era confecționată din pânză de casă pentru zilele de lucru, din fuior sau amestecată (fuior cu bumbac), iar pentru sărbători și ocazii din „bumbăcel” (ață de bumbac folosită la broderie). Fața și spatele cămășii erau croite dintr-un singur lat de pânză completată în părțile laterale cu trei clini. Mâneca era prevăzută cu pumnași.

Cămașa bărbătească nu are guler, ci o cusătură din brânele pe margine, mâneca largă este ornamentată cu aceeași cusătură ca și gulerul. În spate și pe piept cât ține gura cămășii sunt cusute diferite motive, iar în partea de jos este largă și încrețită în cute mărunte.

Portului bărbătesc îi erau specifice căciula din piele de miel pe timp de iarnă și pălăria împletită din paie pe timp de vară, cele din pâslă neagră și cu boruri înguste au apărut mai târziu, tot sub influența portului din Mărginimea Sibiului.

Cioarecii confecționați din postav sau pânză albă, după anotimp, se poartă strânși pe picior, scurți în talie, pentru a se așeza cât mai bine șerparul. În picioare purtau opinci, înlocuite cu bocanci sau cizme, ambele confecționate din piele de vită.

Pentru zilele de lucru bătrânii purtau costume simple, confecționate din pânză albă: cămașa lungă, șerparul, cioareci din pânză sau postav, opinci și bocanci. Piesele confecționate din piele sunt șerparul (chimirul) și pieptarul, confecționate în atelierele cu meșteri specializați în această meserie la Săliștea Sibiului și la Miercurea Sibiului¹⁵.

Portul popular săsesc

În costumul săsesc există piese foarte vechi, de inspirație medievală și re-nascentistă, care se înrudește cu costumul zonelor de origine (Flandra, Luxemburg): mantaua încrețită (Krauser/Kroner Mantel) din blană neagră, cămașa cu încrețitură din jurul gâtului, cingătoarea cu reliefuri metalice, paftaua de pe piept (Hefel), cilindrul de catifea purtat de fete pe cap (Borten), anumite feluri de învelire a capului. Toate articolele vestimentare ale familiei erau lucrate cu pricepere de săsoaice la străvechile războaie de țesut sau, în cazul celor înstăriți, comandate la meșteri vestiți¹⁶.

Îmbrăcămintea sașilor s-a remarcat datorită splendidelor broderii cusute manual, cu migală și răbdare, care erau realizate cu arnici de diferite culori (roșu, albastru, galben, negru) pe piele, postav sau pe pânză de bumbac, în și cânepă. Motivele preferate erau cele florale, cu o simbolistică aparte¹⁷.

În funcție de vârsta și statutul fiecărei femei (fetiță, fată confirmată, feme-

¹⁵ Popa 1996, p. 260.

¹⁶ Moise, Klusch 1980, p. 110.

¹⁷ *Ibidem.* p. 112.

ie măritată, femeie mai în vârstă), existau mai multe costume, fiecare cu straietele și podoabele sale. Fetele tinere confirmate, purtau pe cap o tocă înaltă, cilindru, din catifea neagră (Borten), scoasă în evidență de panglicile colorate, ce atârnavă pe spate până la tivul rochiei. Femeile mai în vârstă purtau pe cap o căiță (Haube) bogat împodobită cu broderii și pietre, pe fond negru, legată sub bărbie, tot cu panglici brodate în partea din spate¹⁸.

Femeile măritate purtau capul acoperit cu o vălătură, prinsă în ace, iar cele înstărite erau recunoscute după centura aurită din talie și paftaua de pe piept. Piese realizate din metale prețioase erau, în general, destinate populației orășenești, iar cele din alamă, sticlă și rareori argint sau pietre prețioase erau întâlnite frecvent în zonele rurale¹⁹.

În partea superioară, femeile purtau pieptarul înfundat cambrat, cu o ornamentație foarte bogată. Peste fustele largi din stofă colorată diferit, se purta șorțul cusut cu măiestrie, pe care se regăsea adesea numele celei care-l purta și anul în care a fost cusut. Atât fetele cât și femeile, se acopereau cu o manta neagră, creață, din postav, în formă de pelerină, sau cu un cojoc alb brodat cu ornamente colorate, și inserții de blană pe margini²⁰.

Cămășile femeiești cu mâneci largi strânse în partea de jos cu o brățară roșie sau neagră cu motive geometrice, aveau broderie albă pe muchia cutelor în față, sub guler, iar părțile componente erau încheiate cu cheițe albe. Peste cămașă se purta pieptarul înfundat, cu motive florale dominate de culoarea roșie. Deasupra rochiilor albe, fetele purtau șorțuri cu broderie florală, în două-trei rânduri de lujeri, între care își coseau adeseori numele și anul când a fost confecționat, pe șolduri de o parte și de alta se prindea năframa viu colorată cu motive florale și ciucuri²¹.

Femeile purtau pieptarele înfundate, cu cusături în motive florale dominate de roșu, care contrastau cu cravata (Mosch) confecționată din panglici de catifea neagră sau alte culori închise, cu motive florale, aurii sau galbene; în față purtau șorțuri albe, care aveau mai puține broderii decât cele tinerești sau șorțuri negre, cu broderii albe²².

Prin comparație cu veșmintele săsoaicelor, bărbații aveau costume mai simple, în alb-negru, dar și mai colorate, evidențiate de chimirul din piele și haina împodobită cu broderii colorate. Bărbații purtau pe cap pălărie, la gât aveau o cravată specifică din catifea neagră brodată, iar la mijloc se încingeau cu un șerpar. Peste cămașă se purta vesta sau cojocul din piele²³.

¹⁸ *Ibidem*.

¹⁹ *Ibidem*, p. 113.

²⁰ *Ibidem*, p. 115.

²¹ *Ibidem*, p. 109.

²² *Ibidem*, p. 110.

²³ Bielz 1956, p. 20.

Pantalonii negri erau strânși pe picior, iar în picioare purtau întotdeauna cizmele negre înalte. Haina de sărbătoare din timpul verii era „dolmanul” - o zeghe (haină lungă din lână), închisă în față, împodobită la guler și mâneci cu broderii. Altă haină bărbătească era cojocul împlănit și încadrat la guler și pe margini de jur împrejur cu blană neagră și cusături²⁴.

Cămășile bărbătești au avut broderii cu arnici negru la umeri, în partea de jos a mânecilor și în jurul gulerului dublu, sub care se purta „moscha” (cravată cu motive florale viu colorate). Peste cămașă feciorii purtau veste, iar bărbații pieptare deschise în față, brodate cu motive florale, dominate de culoarea roșie ca și la cele femeiești²⁵.

Costumul somptuos și bogat a păstrat în cromatica sa atât piesele de îmbrăcăminte moștenite, cât și acelea care au fost preluate din costumul orășenesc, adaptate la trebuințele practice și la gustul populației din zona rurală²⁶.

Portul popular din Roșia de Secas

Cămașa (ia) femeiască veche confecționată din pânză de in sau cânepă, a avut mânecile terminate cu „pumnași”, iar cea nouă cunoaște doar negru pe fondul curat al albului, decorată cu diferite motive („în brânel”, „puișori”, „muscuțe”). Pe pânză sunt aplicate „șinoare” cusute cu ață sau satin (o panglică neagră de satin de 2 cm cusută pe margine tot cu cruciulițe, iar în partea superioară a brațului se coseau orizontal un șir din brânele de la care porneau în jos, trei sau cinci șinoare cu o lungime de $3\frac{1}{4}$ din braț). La gât se strângeau cu o „beată” din ață colorată sau cu „bulion” (lamé). Mânecile se terminau cu dantelă croșetată („dantelă cu pară”, „dantelă cu trandafirășul”). Peste cămașă se purta cheptăruțul din catifea neagră²⁷.

Poalele simple aveau în partea de jos un tiv cu găurele sau ajur (se scot o parte din fire și se împletesc cu acul pe cele rămase), peste care se purta cătrința, croită din postav negru sau stofă fină, brodată cu mătase neagră sau „bulion” și dantelă neagră pe margini²⁸ (**Foto 1**).

Femeile bătrâne au purtat până aproape de zilele noastre aceleași costume: ia legată de poale, șurțul larg și cătrința - ambele confecționate din lână (mai deschisă sau mai închisă la culoare, în funcție de vârstă), cusute cu diferite motive în culori vii (galben, albastru, roșu, verde). Pe timp răcoros se purta cojocelul de piele frumos ornamentat sau „țundra” lungă din lână, țesută în gospodărie.

²⁴ *Ibidem*.

²⁵ *Ibidem*, p. 21.

²⁶ *Ibidem*, p. 5-12.

²⁷ Informator: Bogdan Felicia, Roșia de Secas, 2012.

²⁸ Informator: Burnete Cristina, Roșia de Secas, 2012.

Peste poale se purta rochia cu „duflă” (bretele) în carouri (maro cu negru), confecționată din pânză. Fiind o piesă cu un croi foarte larg, era prinsă în partea superioară cu o bentiță ce se strângea pe talie, care se lărgea pe măsură ce coboară în pliuri. În locul cătrînței, femeile purtau în față un șorț confecționat din mătase sau lână.

Cămașa bărbătească cu mâneca largă, avea în loc de guler „brânele”. În spate și pe piept, cât ține gura cămășii, erau cusute diferite motive, iar în partea de jos se termina cu încrețituri în cute mărunte (**Foto 2**).

Portului bărbătesc îi erau specifice căciula din piele de miel pe timp de iarnă și pălăria din fetru sau din paie pe timp de vară. Pălăriile din păslă neagră și cu boruri înguste au apărut mai târziu, sub influența portului din Mărginime²⁹.

Portul popular din Cut

Costumul femeiesc era compus de regulă din următoarele piese: ie, poale, pieptar, cătrînță și șorț, iar pentru acoperirea capului se folosea chișchinăul. Acesta din urmă variază ca și culoare în funcție de vârstă. Nelipsit era și chindeul alb, pe care-l înfășura în jurul capului, purtând numele de „proboadă”. Fetele își acopereau capul cu baticuri negre, decorate cu „ștreață (dungă) verde și pene (flori) roșii”. Dacă pentru zilele de sărbătoare se întâlnea chișchinăul din „păr” (lână fină), iar iarna cel din lână, un alt element distinctiv era culoarea: galbenul era întâlnit la fete și nevestele tinere, iar cel negru la femeile bătrâne.

În anotimpul cald femeile umblau desculțe, iarna purtau cizme sau opinci cu ciorapi de lână lungi până la genunchi. Mai târziu au apărut cismele și apoi pantofii.

Ia era confecționată din bumbac sau cânepă, „nădită” (încheiată) pe piept, legată de poale și destul de largă. „Beata” și „omărașii” de pe mâneci erau cusute cu arnici negru, roșu și galben. La piesele mai vechi, „omărașii” erau plasați peste cot, iar pe mânecă erau cusute găurele cu ață galbenă. Mânecele se terminau cu o încrețitură de jur împrejurul mâinii, după care urmau „fodorii”, cărora li se adauga dantela lată sau joljul brodat. La femeile tinere, gura ieii se încheia în față, iar decorul simplu era realizat cu jolj „tăiat pe mânecă”.

Șorțul de culoare închisă era lat de două foi, pe când cătrînța roșie și bogat ornamentată, era mult mai îngustă, ambele piese fiind țesute din lână „țgaie” (fină). Acesta fiind foarte lat, era prevăzut în partea de sus cu pături și frânghii prin care se trecea o „baieră” din lână neagră. Partea de jos era încheiată cu colțișori negri sau cu roate. Mijlocul și-l încingeau de trei ori cu o „brăcie” (brâu), care era utilizată atât în portul de muncă, cât și la cel de sărbătoare³⁰ (**Foto 3**).

²⁹ Popa 1996, p. 260-263.

³⁰ Informator: Nistor Adrian, Cut, 2012.

Cătrînțele bătrânești erau țesute din lână colorată în negru și învărgată cu fire vopsite cu coloranți vegetali de nuanță închisă; în timp, cele de sărbătoare au fost decorate cu dungi de lână. Predomina fondul negru, iar motivele alese erau cusute în roșu, albastru și verde pentru cătrînța de sărbătoare, completate cu vărgi din fir de sârmă. Partea de jos a cătrînței a avut inițial colțișori din dantelă, iar mai târziu au apărut ciucurii³¹.

Cheptarul înfundat sau desfundat era purtat peste ie. La acesta se adăuga „rocul”, scurt până la brâu, confecționat din pănură neagră, iar în anotimpul rece, laibărul, lung până sub genunchi. Cheptarul înfundat va fi înlocuit treptat cu cel deschis în față, ia de cânepă cu cea de jolj, iar șorțul de lână cu cel din postav.

La costumul bărbătesc ne reține atenția cămașa lungă până la genunchi, confecționată din cânepă, în sau bumbac, cu mânecile largi, cusute cu mătase, în funcție de vârstă (galben la tineri, alb la bătrâni). Decorul se întâlnește și la guler, de obicei de culoare neagră, diferența de vârstă fiind evidențiată de bogăția ornamentației. În loc de pantaloni erau prezenți cioarecii strânși pe picior, realizați din lână sau de pânză. Șerparul lat din piele neagră, ornamentat prin presare sau împletituri din piele colorată, încinge mijlocul cămeșii.

Asemenea costumului femeiesc, și la bărbați întâlnim chieptarul înfundat, cu o bogată ornamentație florală pe piept. Laibărul din postav negru era folosit în anotimpul rece, iar capul era acoperit cu căciulă neagră din piele de miel, iar vara se purta pălăria³² (**Foto 4**).

Portul popular din Daia Română

Diferențiat pe vârste, portul femeiesc indică o evoluție permanentă a modelelor și alternanței cromatice în fiecare gospodărie. Năframa era purtată fie legată la spate, după expresia „îndărăt”, sau în față. De sărbători acest accesoriu era înlocuit cu unul de mătase sau cașmir. La tinerele fete predomina culoarea galbenă sau alte culori deschise, iar femeile mai în vârstă preferau culorile închise.

Ia realizată din pânză albă, țesută în casă, prezintă ornamente în jurul gâtului, adică un guler îngust, cusut cu arnici și umplut cu modele („cruciulițe”, „pene”, „ghere”) de diferite culori. Mânecile mai largi, terminate cu „fodori” (volane) erau decorate cu două-trei rânduri de cusături, mai simple pentru zilele de muncă și mai bogat ornamentate în zilele de sărbătoare. Fodorii sunt strânși în jurul mânecii de o bentiță cu cusături aplicate.

La gât ia era deschisă și legată cu două „băieri” (șnur), „gura” (deschizătura) era și ea ornamentată cu cusături simple. De ea erau prinse poalele din pânză albă, legate la mijloc cu o cingătoare din lână lungă de 2 m, țesută în război, în

³¹ Informator: Neamțu Ana, Cut, 2012.

³² Moise 1990, p. 344-347.

două culori (ex. o jumătate era galbenă, iar cealaltă albastră), astfel încât să poată fi purtată pe ambele părți³³. În partea din spate, se așeza cătrînța neagră, vârgată cu diverse culori, terminată cu un tiv lat. În față, se purta cătrînța roșie, care a fost înlocuită cu șurțul, terminat cu ciucuri ce se văd pe poalele albe. Șurțul poate fi lat de două sau trei foi, țesut din lână, și cusut cu „veaca” (sită fără fund), iar în zilele de sărbătoare se purtau chiar mai multe șurțuri suprapuse (**Foto 5**).

Cheptarul (înfundat sau descheiat în față) era realizat din piele albă de oaie, cu ornamentele cusute, mai târziu a fost înlocuit cu cel din barșon (catifea neagră), brodat cu fir de metal. Iarna vestimentația era completată cu „laibărul de țăndră”, „nieru” (bleumarin) sau „vânăt” (albastru), confecționat din pănură țesută în casă, apoi cu cojocelul din piele albă, lung până la genunchi, decorat cu diverse cusături³⁴.

Costumul bărbătesc era compus din: cămașa din pânză de in, cânepă sau bumbac, lungă până la genunchi, cu gulerul îngust, cusut cu fire de arnici negru, în care se înserează diferite modele în culori mai stridente. Deschiderea din față a cămășii era încheiată, asemenea iei femeiești, cu două „băieri” (șnururi) la baza gâtului, confecționate din fire din bumbac răsucit, de culoare albă sau neagră. Gulerul era cusut pe o fâșie îngustă de pânză, numită „bertelie”.

Mânețile, suficient de largi, erau încheiate cu pumnași de aceeași lățime și decor ca și gulerul. Cămașa largă se purta peste cioareci, fiind strânsă la brâu cu un șerpar din piele, împodobit cu ornamente brodate din fire colorate, pe fond negru³⁵ (**Foto 6**).

Cheptarul înfundat din piele albă, cusut pe margini cu negru, prezenta ornamente doar pe față, cu diverse motive vegetale, iar la bază erau suprapuse două buzunare. În anotimpul rece, apare și la vestimentația bărbatului laibărul din postav, de culoare cenușie sau chiar neagră. Alături de acesta apare și țăndra de forma unui palton lung, gluga, pelerina fără mâneci, largă și cu ciucuri, dar și nelipsitul cojoc.

Cioarecii erau realizați din pănură albă pentru perioada de iarnă, iar vara erau din pânză albă, croiți strâns pe picior. Dacă inițial se încălțau cu opinci, în care piciorul era învelit cu obiele țesute din lână, cu timpul, locul acestora va fi luat de bocanci, deasupra cărora se purtau „tureci” înalți până la genunchi³⁶.

Portul popular din Gârbova de Sebeș

Portul popular românesc

Dincolo de aspectele care individualizează fiecare zonă, cămașa femeiască se caracterizează în general printr-o sobrietate a ornamentelor - altițe (motive

³³ Informator: Filip Dalia, Daia Română, 2012.

³⁴ Informator: Hileagă Maria, Daia Română, 2012.

³⁵ Informator: Sinefta Cibu, Daia Română, 2012.

³⁶ Salade 2002, p. 93-98.

decorative de-a latul mânecii) și pui (motive decorative de-a lungul mânecii), ambele cusute cu arnici negru -, cromaticii, dar și de prezența „fodorilor” de dimensiuni relativ reduse.

Cămașa, care nu mai era legată de poale, avea „năditura de jur împrejur”, cu o ornamentație redusă și sobră (pe umeri, pe gulerul îngust, pe mâneci și piept), ce consta mai mult în motive geometrice.

Se remarcă două tipuri de pieptare: „spintecat” (deschis în față), care are la gură ciucuri de mătase, și cel înfundat (încheiat în lateral), de dimensiuni mai mici, dar cu o execuție a ornamentației ireproșabilă. Cojoacele cu clini laterali mari aveau marginile tivite cu blană de miel și se legau la gât cu ciucuri.

Șurțul negru din trei foi era confecționat din lânășoară, specificitatea sa fiind dată de lungimea ciucurilor din partea de jos. Cătrința era formată dintr-o singură foaie, cu un câmp ornamental care varia în funcție de vârstă și categoria socială³⁷.

Cămașa bărbătească era confecționată din pânză albă și decorată discret cu motive ce utilizează un registru cromatic redus, fapt care îi conferă, de asemenea, eleganță și sobrietate. Mai târziu, a apărut cămașa cu mâneci largi, confecționată din „giolgi” (pânză industrială), cu „barbi” (clinii de sub gura cămășii, atât în față cât și în spate) și guler îngust care se lega cu „băieri” (**Foto 7**).

Cioarecii erau confecționați din pânură albă în anotimpurile friguroase și din pânză în anotimpurile calde. Aceștia erau strânși pe picior, cu clini la spate și „ferești” (crăpături triunghiulare în față).

Chimirul, căruia i se mai spunea și curea, era, de asemenea, nelipsit din portul cotidian, fiind ornamentat corespunzător și prevăzut cu mici buzunare în care se depozitau tutunul sau banii.

Atât în portul femeiesc, cât și în cel bărbătesc se remarcă o renunțare la tradiționalele opinci în favoarea ghetelor, bocancilor, pantofilor, papucilor cu tureac și a cizmelor³⁸.

Portul popular săsesc.

Cămășile femeiești cu mâneci largi, erau strânse în partea de jos cu o brătară (roșie, neagră), cusută cu motive geometrice. Broderia albă era dispusă pe muchia cutelor, în față, sub guler, iar părțile componente erau încheiate cu cheițe albe.

Deasupra rochiilor albe, fetele purtau șorțuri cu broderie florală, în două-trei rânduri de „lujeri”, între care își coseau adeseori numele și anul când a fost confecționat. Pe șolduri, de o parte și de alta se prindeau năfrâmi vii colorate, cu motive florale și ciucuri.

³⁷ Informator: Zorfie Iuliana, Gârbova de Sebeș, 2012.

³⁸ Ișfănoni, Popoiu 2008, p. 134-135.

Femeile purtau pieptarele înfundate cusute cu motive florale, dominate de roșu, care contrastau cu o cravată, numită „mosch”, confecționată din panglici de catifea neagră sau alte culori închise, cu motive florale, aurii sau galbene³⁹.

Costumul somptuos și bogat a păstrat în cromatică atât piesele de îmbrăcăminte moștenite, cât și pe acelea care au fost preluate din costumul orășenesc, adaptate la trebuințele practice. Portul sașilor nu era uniform, datorită situației economice, dar mai ales datorită formării unui gust local, ca și influențelor din partea naționalităților conlocuitoare, care au contribuit la dezvoltarea diferită a acestuia (**Foto 8**).

Femeile au păstrat învăluirea cu o broboadă în care se înfingeau ace ornamentale, numite „ace de vălitură”. Fetele mai purtau cilindrul de catifea neagră cu panglici multicolore, la care mireasa adăuga și cununa din flori⁴⁰.

Cămașa de duminică, cu broderie în cute în partea de la gât (numită „gereihsel”), cu mâneci bufante și bentițe cu broderie colorată în jurul încheieturii mâinii (numite „pristen”), era purtată cu șorțurile confecționate din trei părți, ornate cu broderie neagră sau albă.

Cămășile bărbățești au avut broderii cu negru pe umeri și la partea de jos a mânecilor, în jurul gulerului dublu, sub care se purta o cravată cu motive florale viu colorate. Peste cămașă, feciorii purtau veste, iar bărbații pieptare deschise în față, cusute cu motive florale, dominate de roșu ca și cele femeiești.

Bărbații își acoperă capul cu pălărie neagră de păslă, iar iarna cu căciulă de blană. Cămașa cădea peste pantalonii strâmți și era încinsă cu un cordon lat de piele. În afară de haina confecționată din lână, se mai purta cojocul scurt sau lung și „mantelul” (mantaua) din postav alb fin, cu croieli diferite.

Podoabele și accesoriile (mărgelele, acele de vălitură, nasturii) care au făcut parte din împodobirea costumului nobiliar transilvănean, dar și a țăranilor, au fost reminiscențe în vestimentația lor specifică sfârșitului secolului al XIX-lea și începutului secolului XX.

Modalitățile complexe de decorare ale bijuteriilor au continuat tehnicile de sorginte venețiană. În primul rând, sticla colorată, utilizată în prelucrarea unor astfel de piese, și anume sticla neagră, roșie (rubin), albă (opal), chiar și cu nuanțe de albastru sau verde deschis.

Acele de vălitură - provenind de la sfârșitul secolului al XIX-lea, confecționate din alamă cu mărgele, denumite „spilici” erau decorate cu pietre colorate (roșu, portocaliu, galben, verde). Acele de argint, considerate bijuterii de valoare, erau purtate de femeile înstărite, iar cele din alamă doar de femeile căsătorite.

Broșa era o piesă purtată numai de tineret, reprezintă o apariție rară în cos-

³⁹ Informator: Wagner Iudita, Gârbova de Sebeș, 2012.

⁴⁰ Opreș 2005, p. 270-271.

tumul popular săsească - primele decenii ale secolului al XIX-lea - fiind de proveniență urbană; ea nu are nici în prezent o răspândire prea mare.

Mărgelele erau podoabele purtate la gât de către fetele nemăritate și femeile tinere, acestea constând într-o țesătură fină de mărgele multicolore. Ele împodobesc cepele, cununile, veșmintele, pălăriile, cordoanele, etc.

„Hefel” (paftaua) era cea mai veche piesă de podoabă săsească, lucrată din argint aurit, ornamentată cu cristale de sticlă și peruzele sau perle, se purta pe piept, atârnată de o panglică prinsă în jurul gâtului⁴¹.

„Spangengürtel” (cordonul) era lucrat dintr-o fâșie de catifea roșie sau neagră, cu galoane de argint sau de aur, cusute pe deasupra; din loc în loc erau prinse reliefuri de argint aurit, împodobite cu cristale de sticlă. Capetele cordonului erau prevăzute cu „cheutori”, lucrate manual sau turnate, și apoi cizelate în stil renescentist sau baroc⁴².

Cravata era confecționată din „glat” (mătase) negru, procurat din comerț și brodat cu fir de mătase de diferite culori (roșu, verde, albastru, galben, alb); în unele cazuri era brodată și monograma celui care o purta⁴³.

Portul popular din Deal

Situat în zona de interferență dintre Podișul Secașelor și Mărginimea Sibiului, costumul popular al femeilor se compune din: ie, poale, pieptar, cătrînță, șorț și chișchinău.

Confecționată din bumbac sau cânepă, ia era largă, „beteala” (cipca) de la mâneci și „umerășii” (ciocănelele) erau cusute cu arnici negru. Ia din jolj alb avea un decor cu ciocănele pe piept și la mâneci, care erau strânse cu „brățare cu peri”.

Șorțul și cătrînța, confecționate din bumbac și lână țigaie, erau, de asemenea, de culoare închisă, fiind țesute la război. Șorțul, larg, compus din două foi, prezintă ornamente cu motive geometrice orizontale, de diferite culori (roșu, albastru, cafeniu, galben). Partea de jos a acestuia se termina cu ciucuri, iar cătrînța cu cipcă. Poalele largi erau încrețite mărunț, fiind prinse cu o cingătoare de brâu⁴⁴ (**Foto 9**).

Inițial s-a folosit pieptarul înfundat din piele de miel, încheiat pe partea laterală, peste care îmbrăcau „mănecuța” sau „țundra”, iar iarna cojocuța din piele de miel de culoare albă, ornamentată cu negru la mâneci și pe margini.

Din costumul bărbătesc face parte cămașa lungă până deasupra genunchilor, confecționată din cânepă, in sau bumbac și croită larg, cu clini. Mănecele largi erau cusute pe margini cu arnici negru sau galben. Decorul negru, cusut „în

⁴¹ Zidaru 2010, p. 61.

⁴² *Ibidem*, p. 202.

⁴³ Bielz 1956, p. 5-22; Moise, Klusch 1980, p. 107-115.

⁴⁴ Informator: Bodea Maria, Deal, Comuna Călnic, 2012.

muscuță”, îl întâlnim pe piept și la guler. La mijloc, cămașa era strâns legată cu șerparul din piele, de culoare neagră sau maro deschis.

Pieptarul înfundat din piele era închis lateral, iar prezența ornamentelor este întâlnită în jurul gâtului și la cele două buzunare. Acesta era folosit în anotimpul rece, vara purtându-se pieptarul din postav negru, deschis în față⁴⁵. **(Foto 10)**. Cioarecii erau din lână țesută la război, iar în anotimpul mai călduros se purtau izmenele din cânepă și bumbac sau numai cânepă. Pe cap se purta pălăria cu boruri mici, iar iarna căciulă. Tot iarna, era prezentă pentru întregirea costumului și țundra din lână neagră, lungă până sub genunchi, cu mâneci largi. În zilele obișnuite, în picioare se purtau opinci sau bocanci, iar la sărbători „turecii”⁴⁶.

Diferențierile între costumele femeiești săsești și cele românești sunt mult mai pregnante: în timp ce costumele românești au fost confecționate integral în gospodărie, costumele celorlalte naționalități conțin și materiale procurate din comerț sau chiar din alte țări europene.

Mărturie a relațiilor sociale, administrative și economice, a unui concept de viață determinat de specificul zonal, piesele de port popular au fost realizate și decorate în tehnici diferite: țesute în război orizontal sau vertical, la gherghef, alese, năvădite, împletite cu mâna, brodate după desen, ștanțate, perforate, incizate, aplicate, turnate, înșirate. S-au folosit materiale variate: cânepă, in, bumbac, lână, piele, șifon, tüll, mătase, arnici, dantelă, fetru, paspoal, fir metalic, carton, sticlă, alamă, os etc. Prin dezvoltarea amplă a meșteșugurilor care produceau piese de port și a industriei casnice textile se explică varietatea și frumusețea portului popular din județul Alba. După prima jumătate a secolului al XIX-lea, hainele și modelele săsești și maghiare au influențat costumele tradiționale, mai ales în satele care se aflau la marginea orașelor.

În perioada interbelică, comitetele de doamne din Transilvania au încercat să răspândească peste tot costumul din Mărginimea Sibiului, spunând că acela e cel românesc, iar restul sunt influențate de străini și deci nu sunt românești. Dar spuneau că sunt românești în sensul că au venit odată cu Marea Unire cu România, adică după anul 1918.

List of illustrations

Photo. 1. – Women's folk costume (Roșia de Secaș; Roșia de Secaș ethnographic exhibition)

Photo. 2. – Men's folk costume (Roșia de Secaș; collection of the National Museum of Unification Alba Iulia)

Photo. 3. – Women's folk costume (Cut; collection of the National Museum of Unification Alba Iulia)

Photo. 4. – Men's folk costume (Cut; Cut ethnographic exhibition)

⁴⁵ Informator: Radu Ioana, Deal, Comuna Călnic, 2012.

⁴⁶ Bașa 2005, p. 96-104.

Photo. 5 – Women's folk costume (Daia Română; Daia Română ethnographic exhibition)

Photo. 6 – Folk costume (Daia Română; Daia Română ethnographic exhibition)

Photo. 7 – Folk costume (Gârbova de Sebeș; Gârbova de Sebeș ethnographic exhibition)

Photo. 8 – Saxon folk costume (Gârbova de Sebeș; collection of the National Museum of Unification Alba Iulia)

Photo. 9 – Women's apron (Deal; Deal ethnographic exhibition)

Photo. 10 – Folk costume (Deal; Roșia de Secaș ethnographic exhibition)



Foto. 1 - Port popular femeiesc (Roșia de Secaș)



Foto. 2. - Port popular bărbătesc (Roșia de Secaș)



Foto. 3 - Port popular femeiesc (Daia Română)



Foto. 4 - Port popular bărbătesc (Cut)



Foto. 5 - Port popular femeiesc (Daia Română)

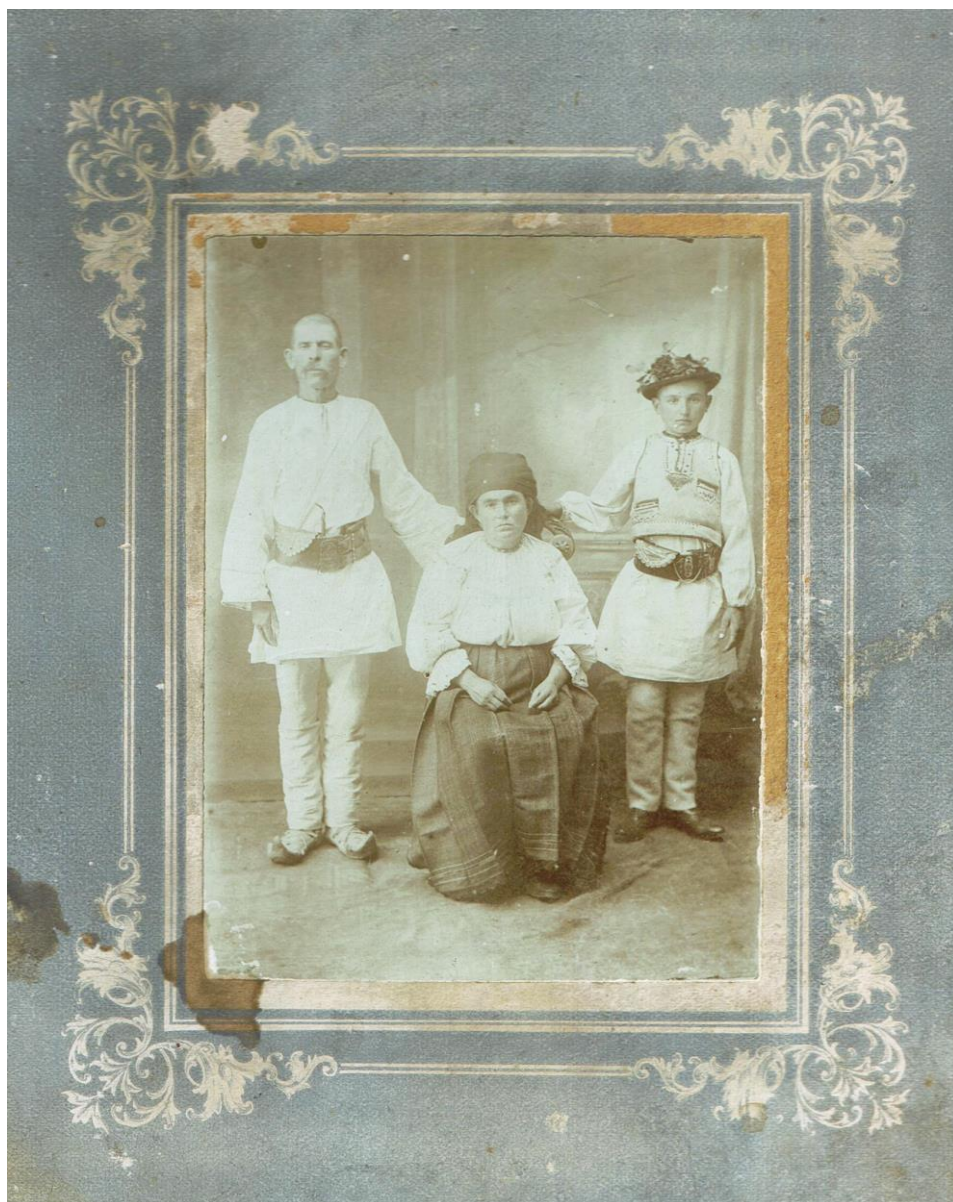


Foto. 6 - Port popular (Daia Română)



Foto. 7 - Port popular (Gârbova de Sebeș)



Foto. 8 - Port popular săsesc (Gîrbova de Sebeș)



Foto. 9 - Șorț femeiesc (Deal)



Foto. 10 - Port popular (Deal)

Abrevieri bibliografice

- Bașa 2005 – Alexadru Bașa, *Pagini de neuitat din istoria satului Deal* (ed. a II-a), Alba Iulia, 2005
- Bărbuță 1981 – Olivia Bărbuță, „Țesături confecționate din lână destinate amenajării interiorului din zona Albei”, în *Apulum*, XIX, Alba Iulia, 1981 p. 429-442
- Bielz 1956 – Iulius Bielz, *Portul popular al sașilor din Transilvania*, București, 1956
- Butură 1963 – Valer Butură, „Evoluția portului popular în sectorul răsăritean al Munților Apuseni”, în *Anuarul Muzeului Etnografic al Transilvaniei*, II, Cluj-Napoca, 1963, p. 202-247
- Dunăre 1962 – Nicolae Dunăre, „Zonarea etnografică a județului Alba”, în *Unirea* (Almanah), Alba Iulia, p. 28-36
- Dunăre 1965 – Nicolae Dunăre, „Probleme de etnografie în ținutul Alba Iulia”, în *Apulum*, V, Alba Iulia, 1965, p. 480-493
- Geografia României 1987 – *Geografia României*, București, 1987
- Ișfănoni, Popoiu 2007 – Doina Ișfănoni, Paula Popoiu, *Costumul românesc de patrimoniu din colecția Muzeului Național al Satului „Dimitrie Gusti”*, București, 2007
- Ligor, Docheru, Postolachi 1998 – Daniela Ligor, Mariana Docheru, Elena Postolachi, „Tehnici de țesut și ornamentare”, în *De la fibră la Covor* (coord. Georgeta Stoica, Elena Postolachi), București, 1998, p. 143-146
- Lungescu Fleșer 1974 – Olivia Lungescu, Gheorghe Fleșer, „Sebeșul, un important centru de cojocărit”, în *Apulum*, XII, Alba Iulia, 1974, p. 546-559
- Mărculeț, Mărculeț 2002 – Cătălina Mărculeț, Ioan Mărculeț, *Bazinul Secașului Mic - aspecte geografice*, București, 2002
- Moise 1990 – Ilie Moise, „Cutul - eșantion de cultură și civilizație populară”, în *Studii și Comunicări de Etnologie*, V, Sibiu, 1990, p. 299-398.
- Moise, Klusch, 1989 – Ilie Moise, Horst, Klusch, „Portul popular din județul Sibiu”, în *Transilvania*, Sibiu, 1980
- Opriș 2005 – Gheorghe Opriș, *Monografia satului Gârbova*, județul Alba, Sibiu, 2005
- Pernicek 1972 – Otilia Pernicek, „Țesături populare românești pentru împodobirea interiorului în zona Alba”, în *Apulum*, X, Alba Iulia, 1972, p. 637-652
- Pernicek 1974 – Otilia Pernicek, „Îmbrăcăminte din pânură din zonele Alba și Sebeș”, în *Apulum*, XII, Alba Iulia, 1972, p. 528-546
- Pernicek 1975 – Otilia Pernicek, „Cotidian și sărbătoresc în portul popular românesc din zona Sebeșului”, în *Apulum*, XII, Alba Iulia, 1975, p. 561-579
- Pernicek 1977 – Otilia Pernicek, „Țesături populare românești pentru împodobirea interiorului din zona Valea Ampoiului” în *Apulum*, XV, Alba Iulia, 1977, p. 585-601
- Popa 1996 – Ioan Popa, *Țara Secașelor*, Blaj, 1996
- Salade 2002 -- Dumitru Salade, *Daia Română - izvorul la care mă întorc mereu însetat*, Cluj-Napoca, 2002
- Stoica 1973 – Georgeta Stoica, *Interiorul locuinței țărănești*, București, 1973
- Stoica 1974 – Georgeta Stoica, *Arhitectura interiorului locuinței țărănești*, Râmnicu Vâlcea, 1974
- Zaharia 2008 – Florica Zaharia, *Textile tradiționale din Transilvania. Tehnologie și estetică*, Suceava, 2008
- Zidaru 2010 – Claudia Elena Zidaru, „Considerații istorice și etnografice asupra unui accesoriu al portului popular transilvănean. Paftaua”, în *Tradiții clujene. Tezaure umane vii*, an III, nr. 5, Cluj-Napoca, 2010, p. 59-65